

UNIVERZA V LJUBLJANI
BIOTEHNIŠKA FAKULTETA
ODDELEK ZA AGRONOMIJO

Mateja PAVČNIK

**POTEK PREDAJE KMETIJ NA OBMOČJU OBČINE
HRASTNIK**

DIPLOMSKO DELO

Univerzitetni študij

Ljubljana, 2014

UNIVERZA V LJUBLJANI
BIOTEHNIŠKA FAKULTETA
ODDELEK ZA AGRONOMIJO

Mateja PAVČNIK

POTEK PREDAJE KMETIJ NA OBMOČJU OBČINE HRASTNIK

DIPLOMSKO DELO
Univerzitetni študij

**AGRICULTURAL HOLDING TRANSFER PROCEDURE IN
HRASTNIK MUNICIPALITY**

GRADUATION THESIS
University studies

Ljubljana, 2014

Diplomsko delo je zaključek Univerzitetnega študija agronomije. Opravljeno je bilo na Katedri za agrometeorologijo, urejanje kmetijskega prostora ter ekonomiko in razvoj podeželja na oddelku za agronomijo Biotehniške fakultete v Ljubljani.

Študijska komisija Oddelka za agronomijo je za mentorico diplomskega dela z naslovom Potek predaje kmetij na območju občine Hrastnik imenovala izr. prof. dr. Majdo Černič Istenič.

Komisija za oceno in zagovor:

Predsednik: prof.dr. Marijana Jakše

Univerza v Ljubljani, Biotehniška fakulteta, Oddelek za agronomijo

Član: prof.dr. Majda Černič Istenič

Univerza v Ljubljani, Biotehniška fakulteta, Oddelek za agronomijo

Član: prof.dr. Andrej Udovč

Univerza v Ljubljani, Biotehniška fakulteta, Oddelek za agronomijo

Datum zagovora:

Diplomsko delo je rezultat lastnega raziskovalnega dela. Podpisana se strinjam z objavo svoje naloge v polnem besedilu na spletni strani Digitalne knjižnice Biotehniške fakultete. Izjavljam, da je naloga, ki sem jo oddala v elektronski obliki, identična tiskani verziji.

Mateja Pavčnik

KLJUČNA DOKUMENTACIJSKA INFORMACIJA

ŠD	Dn
DK	UDK 631.115.1:316.334.55/.56 (497.4 Hrastnik) (043.2)
KG	kmetija/kmetijsko gospodarstvo/nasledstvo/mladi prevzemnik/nosilec gospodarstva
KK	AGRIS E50
AV	PAVČNIK, Mateja
SA	ČERNIČ ISTENIČ, Majda (mentor)
KZ	SI-1000 Ljubljana, Jamnikarjeva 101
ZA	Univerza v Ljubljani, Biotehniška fakulteta, Oddelek za agronomijo
LI	2014
IN	POTEK PREDAJE KMETIJ NA OBMOČJU OBČINE HRASTNIK
TD	Diplomsko delo (univerzitetni študij)
OP	IX, 35, [4] str., 19 pregl., 3 sl., 3 pril., 25 vir.
IJ	sl
JJ	sl/en
AI	Nasledstvo na kmetiji je ključnega pomena za obstoj kmetije in podeželja. Nanj vpliva več socio-geografskih dejavnikov. V diplomski nalogi smo analizirali stanje nasledstva na tridesetih družinskih kmetijah v občini Hrastnik. Z anketiranjem smo pridobili podatke o kmetijskem gospodarstvu, splošnih značilnostih gospodarja ter njegovem mnenju in načrtih za prihodnost ter informacije o izbiri naslednika, njegovih značilnostih in vključenosti v delo na kmetiji. Analiza podatkov je pokazala, da je na večini srednje velikih živinorejskih kmetij, ki ležijo na opazovanem hribovitem območju, starostna struktura gospodarjev še vedno visoka, njihova izobrazbena struktura pa dokaj nizka. Z analizo smo tudi ugotovili, da kar slaba polovica prevzemnikov kmetije nima namena izplačati dednega deleža, kar vpliva na upočasnen proces predaje kmetije. Dobra polovica anketiranih naslednikov nima sredstev za razvoj kmetije, kar zmanjšuje prilagoditev gospodarstva po prevzemu kmetije. Hipoteza, da je ugled kmeta v družbi nizek, je bila potrjena pri anketiranih naslednikih, kar pomeni, da bo potrebno v občini Hrastnik postaviti poklic kmeta v bolj enakopraven položaj z drugimi poklici.

KEY WORDS DOCUMENTATION

DN	Dn
DC	UDC 631.115.1:316.334.55/.56 (497.4 Hrastnik) (043.2)
CX	Farm/ agricultural holding/ succession/ young transferee/ head of the holding
CC	AGRIS E50
AV	PAVČNIK, Mateja
AA	ČERNIČ ISTENIČ, Majda (supervisor)
PP	SI-1000 Ljubljana, Jamnikarjeva 101
PB	University of Ljubljana, Biotechnical Faculty, Department of Agronomy
PY	2014
TI	AGRICULTURAL HOLDING TRANSFER PROCEDURE IN HRASTNIK MUNICIPALITY
DT	Graduation Thesis (University studies)
NO	IX, 35, [4] p., 19 tab., 3 fig., 3 ann., 25 ref.
LA	sl
AL	sl/en
AB	The succession of a farm is of key importance for the existence of a farm and rural area in general. There are various sociological and geographical factors which affect it. The thesis analyses the state of succession in thirty family farms in Hrastnik municipality. Using interviews we got information about the agricultural holding, the head of the holding and his plans for the future, as well as the information on the transferee and his characteristics and how he is involved in the farm work. Information analysis showed that the age structure of heads of the majority medium-sized livestock farms placed on the surveyed hill area is relatively high whereas their education level is low. The analysis also showed that half of transferees have no intention of hereditary share payment which slows down the process of farm transfer. More than half of respondents successors has no funds for the development of the farm, which reduces the adjustment of the economy after taking over the farm. Hypothesis states that the reputation of a farmer is low and that was proved through interviews with the transferees. The profession of a farmer should acquire equal position compared to other professions in Hrastnik municipality.

KAZALO VSEBINE

KLJUČNA DOKUMENTACIJSKA INFORMACIJA	III
KEY WORDS DOCUMENTATION	IV
KAZALO VSEBINE	V
KAZALO PREGLEDNIC	VII
KAZALO SLIK	VIII
OKRAJŠAVE IN SIMBOLI	IX
1 UVOD	1
1.1 OPREDELITEV PROBLEMA	1
1.2 CILJ NALOGE	1
1.3 DELOVNE HIPOTEZE	2
2 PREGLED OBJAV	3
2.1 POJMI IN DEFINICIJE	3
2.2 SPLOŠNE ZNAČILNOSTI KMETIJSKIH GOSPODARSTEV V SLOVENIJI	4
2.2.1 Spolna struktura kmetijskih gospodarstev	5
2.2.2 Starostna struktura kmetijskih gospodarstev	5
2.2.3 Izobrazbena struktura kmetijskih gospodarstev	6
2.2.4 Velikost kmetijskih gospodarstev	6
2.3 NASLEDSTVO NA KMETIJSKEM GOSPODARSTVU V OBČINI HRASTNIK	7
2.3.1 Splošne značilnosti kmetijstva v občini Hrastnik	7
2.3.2 Spolna struktura kmetijskih gospodarstev	8
2.3.3 Starostna struktura kmetijskih gospodarstev	8
2.3.4 Izobrazbena struktura kmetijskih gospodarstev	9
2.3.5 Ekonomski dejavniki kmetijskih gospodarstev	9
2.4 NASLEDSTVO NA KMETIJSKEM GOSPODARSTVU	9
2.4.1 Prenos nasledstva	11
2.4.2 Ugled poklica kmeta v družbi	12
2.4.3 Pravna ureditev dedovanja kmetij	12
2.4.4 Izplačilo dedičev	14
2.5 PROGRAM RAZVOJA PODEŽELJA 2007-2013 V SLOVENIJI	14
2.5.1 Ukrep pomoči mladim prevzemnikom kmetij	15

2.5.2 Ukrep za zgodnje upokojevanje kmetov	16
3 MATERIAL IN METODA DELA	17
3.1 VIR PODATKOV	17
3.2 METODA DELA	17
4 REZULTATI	18
5 RAZPRAVA IN SKLEPI	30
5.1 IZPLAČILO DEDIČEV	31
5.2 ZAGONSKI KAPITAL	31
5.3 UGLED POKLICA KMETA V DRUŽBI	32
6 POVZETEK	33
7 VIRI	34
ZAHVALA	
PRILOGE	

KAZALO PREGLEDNIC

Preglednica 1: Nasledstvo glede na način kmetovanja.....	18
Preglednica 2: Nasledstvo glede na socialno-ekonomski tip kmetije.....	19
Preglednica 3: Nasledstvo glede na geografsko lego kmetije	19
Preglednica 4: Nasledstvo glede na velikost kmetijskih zemljišč kmetije	20
Preglednica 5: Nasledstvo glede na prevladujočo kmetijsko dejavnost	21
Preglednica 6: Nasledstvo glede na celotni odhodek iz kmetijske dejavnosti	21
Preglednica 7: Nasledstvo glede na višino letnega prihodka vključno s subvencijami na kmetiji.....	22
Preglednica 8: Nasledstvo glede na finančno spodobnost kmetije.....	22
Preglednica 9: Nasledstvo glede na opremljenost kmetije s stroji in napravami	23
Preglednica 10: Nasledstvo glede na spol gospodarja na družinski kmetiji.....	23
Preglednica 11: Nasledstvo glede na doseženo stopnjo izobrazbe gospodarjev kmetij	24
Preglednica 12: Nasledstvo glede na gospodarjevo zadovoljstvo s svojim življenjem.....	25
Preglednica 13: Nasledstvo glede na pridobljene informacije o predaji kmetije nasledniku v ukrepu za pomoč mladim kmetom/ zgodnje upokojevanje kmetov	26
Preglednica 14: Nasledstvo glede na prihodnost kmetije	26
Preglednica 15: Nasledstvo glede na vključevanje kmetij v ukrep za zgodnje upokojevanje in pomoč mladim kmetom.....	27
Preglednica 16: Nasledstvo glede na izplačilo dedičev	27
Preglednica 17: Nasledstvo glede na zagonski kapital	28
Preglednica 18: Nasledstvo glede na ugled kmeta v družbi	28
Preglednica 19: Nasledstvo glede na ugled kmeta v občini Hrastnik.....	28

KAZALO SLIK

Slika 1: Nasledstvo glede na vrsto in obseg kmetijskih površin	20
Slika 2: Nasledstvo glede na starost gospodarja.....	24
Slika 3: Nasledstvo glede na načrte s kmetijsko proizvodnjo	25

OKRAJŠAVE IN SIMBOLI

SIMBOL	POMEN
DK	Družinska kmetija
EKSRP	Evropski kmetijski sklad za razvoj podeželja
EU	Evropska unija
GVŽ	Glava velike živine
KGZS	Kmetijsko gozdarska zbornica Slovenije
KMG	Kmetijsko gospodarstvo
KZU	Kmetijska zemljišča v uporabi
OMD	Območje z omejenimi dejavniki
PRP	Program razvoja podeželja 2007-2013
SURS	Statistični urad Republike Slovenije
ZDKG	Zakon o dedovanju kmetijskih gospodarstev

1 UVOD

1.1 OPREDELITEV PROBLEMA

Pri opredelitvi problema diplomske naloge izhajamo iz ugotovitve v Programu razvoja podeželja 2007-2013 (2007), kjer je navedeno, da je starostna struktura kmetijskih gospodarjev v Sloveniji neugodna in da se še slabša, kar neugodno vpliva na kmetovanje kot poklicno usmeritev. Večina lastnikov kmetijskih gospodarstev se za predaje kmetije ne odloči pravočasno. Po ugotovitvah avtorjev Kimhi in Nachlieli (2001), ko gospodarji določajo naslednika šele, ko jim opešajo moči, ali ko zbolijo in niso več zmožni voditi kmetije, je pogosto že prepozno, saj naslednik, ki ga gospodar določi in tudi drugi potencialni kandidati za to vlogo, že poiščejo druge zaposlitve v nekmetijskem sektorju in izoblikujejo drugačne načrte.

Problem, da se mladi ne odločajo za prevzem kmetij, če tudi imajo za to priložnost, je povezan z izplačilom drugih dedičev. Zakoni, ki upravljajo nasledstvo kmetij, ne pomagajo mladim vstopiti v kmetijstvo. Prenos kmetije se uresniči le z razdelitvijo dediščine med dediče družinske kmetije, če so ali niso zaposleni na kmetiji. Tak sistem dedovanja lahko spodbudi napetosti med člani družine, ki živijo zunaj kmetije in tistimi, ki so prispevali svoje delo na kmetiji kot pomoč. Za mladega kmeta je kmetija delovno mesto, za druge pa je samo kapital (Černič Istenič in Knežević Hočevar, 2008: 19).

Za uspešen prenos nasledstva je pomemben tudi zagonski kapital, ki omogoča uspešno gospodarjenje na kmetijskem posestvu po prevzemu. Pogosto potencialni kandidati ne zaprosijo za možno finančno pomoč s strani države. Slaba izobrazbena struktura gospodarjev negativno vpliva na pridobivanje in koriščenje različnih nepovratnih sredstev, saj ti večinoma ne znajo izpolnjevati obrazcev in ne razumejo samih postopkov, zaradi česar nastajajo težave (Razvojni ..., 2007).

Problem je tudi, da poklic kmeta v družbi nima velikega ugleda. Še vedno prevladujejo mnenja in pomisleki glede kmečkega dela, češ da je to »trdo in umazano delo«, življenje brez dopusta in razvedrila (Barbič, 2005).

1.2 CILJ NALOGE

V diplomskem delu bomo predstavili rezultate anketne raziskave o stanju dedovanja na kmetijah, ki se ukvarjajo s kmetovanjem v občini Hrastnik, ob upoštevanju usmeritev dveh ukrepov PRP: Pomoč mladim prevzemnikom kmetij in Zgodnje upokojevanje kmetov.

Zanima nas, kakšen je odziv kmetijskega prebivalstva v občini Hrastnik na vpeljavo teh dveh ukrepov, katerih cilj je zadržati mlade ljudi na kmetijah.

Posebna pozornost bo namenjena analizi odnosov med nosilci kmetijske dejavnosti in njihovimi nasledniki ter vzroki opuščanja kmetovanja. Pomembni dejavniki, ki vplivajo na to, ali bo kmetija še naprej obstajala ali pa se bo opustila, so demografski dejavniki, zadovoljstvo gospodarja s poklicem, ki ga opravlja, življenjem naslednika na kmetiji, kjer si izoblikuje spoštljiv odnos do zemlje kot osnovnega vira za preživetje na kmetiji.

1.3 DELOVNE HIPOTEZE

Glede na zastavljene cilje naloge smo oblikovali več delovnih hipotez:

- Kmetije z zagotovljenim, predvidenim ali nepredvidenim naslednikom se med seboj razlikujejo po socialno-demografski strukturi kmetij;
- Mladi se ne odločajo za prevzem kmetije, ker se soočajo s problemom izplačil drugih dedičev, zagotovitvijo zagonskega kapitala za povečanje ekonomske vrednosti kmetije in nizkega ugleda poklica kmeta v družbi;
- Za ukrepe PRP se odločajo razvojno sposobnejše kmetije, kjer so nasledniki kmetijskih gospodarstev mlajši in imajo višjo stopnjo izobrazbe.

2 PREGLED OBJAV

2.1 POJMI IN DEFINICIJE

Kmetijsko gospodarstvo

Kmetijsko gospodarstvo je opredeljeno kot organizacijsko in poslovno zaokrožena gospodarska celota, ki obsega eno ali več proizvodnih enot, se ukvarja s kmetijsko ali kmetijsko in gozdarsko dejavnostjo, ima enotno vodstvo, naslov ali sedež, ime ali firmo (Zakon o kmetijstvu, 2008).

Družinska kmetija

Družinske kmetije naj bi bile tiste kmetije, katerih lastništvo in upravljanje se prenaša med generacijami v družini (Kerbler, 2008).

Nosilec kmetijskega gospodarstva

Nosilec kmetijskega gospodarstva je pravna ali fizična oseba, ki je pooblaščen ali upravičen, da za kmetijsko gospodarstvo vlaga vlogo iz naslova ukrepov kmetijske politike oziroma sodeluje pri izvajanju ukrepov kmetijske politike in posreduje podatke v evidence z delovnega področja ministrstva, pristojnega za kmetijstvo, gozdarstvo in prehrano (Zakon o kmetijstvu, 2008).

Naslednik

Kerbler (2008) je naslednika opredelil kot osebo, ki bo za gospodarjem prevzela kmetijo in jo vodila, zanjo pa ni nujno, da živi v istem gospodinjstvu kot gospodar in je gospodarjev potomec. Oseba, ki bo za sedanjim gospodarjem prevzela kmetijo, namerava nadaljevati s kmetovanjem, in s tem prispevati k temu, da kmetija ne bo propadla.

2.2 SPLOŠNE ZNAČILNOSTI KMETIJSKIH GOSPODARSTEV V SLOVENIJI

Po podatkih iz Popisa kmetijstva 2010 se je v Sloveniji s kmetijsko dejavnostjo v letu 2010 ukvarjalo 74.646 kmetijskih gospodarstev, kar je skoraj 14 % manj v primerjavi s Popisom kmetijstva leta 2000. Pri tem je bilo leta 2010 74.425 družinskih kmetij in le 221 kmetijskih podjetij. Iz tega je razvidno, da družinske kmetije predstavljajo kar 99,70 % skupnega števila kmetijskih gospodarstev (Popis ..., 2012).

V letu 2010 se je s kmetijsko dejavnostjo ukvarjalo blizu 208 000 delovno aktivnih oseb, 98 % je kmetijska dela opravljalo v na družinskih kmetijah. Število delovno aktivnih oseb se je v obdobju 2000-2011 zmanjšalo za 19 %. Redna delovna sila na družinskih kmetijah se je nadomestila s sezonskimi delavci in priložnostnimi deli. Zmanjšanje števila delovno aktivnih oseb se lahko kaže tudi v spremembah raziskovanja, ker se je v letu 2010 natančneje ločila kmetijska dejavnost od drugih pridobitnih dejavnosti na družinskih kmetijah (Popis ..., 2012).

Proces zmanjševanja družinskih kmetij se je pojavil že v 70. letih prejšnjega stoletja in je še danes prisoten. Po podatkih iz Popisa kmetijskih gospodarstev (KMG) se je od leta 2000 do 2010 število družinskih kmetij zmanjšalo kar za 6.452 kmetij. Zmanjšujejo se predvsem kmetije, manjše od 10 ha. S stališča povečevanja velikosti KMG je ta proces zaželen. S stališča ohranjanja podeželja, kulturne krajine in okolja pa je ta proces zelo neugoden (Popis ..., 2012).

Za slovensko kmetijstvo je značilno, da je zaradi podnebnih, geoloških in morfoloških talnih razmer, pretežni del kmetijskih zemljišč v območju z omejenimi možnostmi za kmetijsko pridelavo. Neugodne razmere za kmetijske dejavnosti pomenijo manjšo proizvodno sposobnost kmetij, ožji izbor kultur, s tem pa usmerjanje proizvodnje v določene proizvode in dražjo proizvodnjo. Gorsko višinske kmetije so manj konkurenčne in zaradi specifičnih naravnih razmer, ki se odražajo v strukturi rabe kmetijskih površin, tudi manj prilagodljive. V Sloveniji je kar 55,1 % kmetijskih zemljišč v uporabi na hribovsko gorskem območju. Specifične naravne razmere zajemajo velik odstotek travinja (pašniki in travniki) in razmeroma majhen delež njiv in trajnih nasadov (sadovnjaki in vinogradi) v strukturi rabe kmetijskih zemljišč (Nacionalni strateški ..., 2005: 3, 29). Navedene značilnosti slovenskega kmetijstva so tipične tudi z območje občine Hrastnik.

2.2.1 Spolna struktura kmetijskih gospodarstev

Na KMG v Sloveniji v večjem deležu gospodarijo moški, tudi kar $\frac{3}{4}$ naslednikov je moškega spola. Kot ugotavlja M. Černič Istenič (2003), so kmečke ženske gospodarice zlasti na majhnih kmetijah z nizko stopnjo proizvodne učinkovitosti in to v večini postanejo šele po smrti gospodarja, še zlasti če v družini ni mladih ljudi (posebej moških), ki bi imeli za to interes.

Tradicionalnost kmetij se kaže pri delitvi dela v kmečkem gospodinjstvu, ki se še vedno deli na tipična moška in ženska opravila. Vztrajanje pri tradicionalnih vzorcih, ki omejujejo potencialne in individualne težnje posameznikov in posameznic, močno zmanjšujejo in s tem pa tudi ovirajo delovanje kmetijske dejavnosti kot take (Pinterič in sod., 2006).

Po popisu KMG 2010 je bilo v Sloveniji le 27 % gospodaric. Delež delovno aktivnih žensk na družinskih kmetijah je okoli 46 % (Popis ..., 2012).

2.2.2 Starostna struktura kmetijskih gospodarstev

Slovenija ima podobno kot druge države članice EU neugodno starostno strukturo kmečkega prebivalstva. Po Popisu KMG iz leta 2010 so največ dela (45 %) v družinsko kmetijo vložili gospodarji, starejši od 54 let, gospodarice so bile nekoliko starejše. Povprečna starost gospodarjev je 57 let, kar pomeni, da na kmetijah še vedno prevladujejo starejši gospodarji. Delež gospodarjev, mlajših od 45 let, je le 19 % (Popis ..., 2012).

Vedno večji problem KMG v Sloveniji predstavlja starost naslednikov. Analiza lastnosti naslednikov obravnavanih družinskih kmetij je pokazala, da prevladujejo nasledniki moškega spola, sinovi trenutnih gospodarjev kmetij. Povprečna starost naslednikov je dobrih 31 let (Bohak, 2011). Velik delež neporočenih naslednikov pa zmanjšuje zagotovitev možnosti potomstva in s tem obstoj kmetije.

Mlajši gospodarji predajo kmetijo nasledniku prej, običajno še preden začne produktivnost kmetije upadati oziroma kmalu po tem. Starejši ko postaja gospodar, težje preda kmetijo nasledniku, saj se z leti povečuje tudi čustvena navezanost na kmetijo (Kerbler, 2008).

2.2.3 Izobrazbena struktura kmetijskih gospodarstev

Eden od vzrokov za nizko produktivnost kmetijstva je tudi neugodna izobrazbena struktura nosilcev kmetijskih gospodarstev. V povojnem času so nasledniki končali izobraževanje po osnovni šoli oziroma dokončani ali nedokončani srednji šoli ter se zaposlili na kmetiji. Kot ugotavlja Hribernik (1993a), pa je bilo hkrati pri naslednikih moč opaziti tudi izrazito poklicno mobilnost navzgor. Generacija naslednikov je prehajala v sloj kvalificiranih in visokokvalificiranih delavcev in uslužbencev. Kot za vse druge panoge tudi za kmetijstvo postaja znanje in njegova uporaba najpomembnejša oblika kapitala (Hribernik, 1993b: 458). Hribernik meni, da je za gospodarje kakor tudi njihove naslednike, formalna izobrazba pomembna. Otroci si lahko pridobijo največ znanja v institucionalnem izobraževalnem sistemu in tako precej prispevajo k ekonomskim rezultatom kmetiji. Na takšen način nasledniki lahko nadaljujejo z družinsko tradicijo (Kerbler, 2007).

V obdobju 2000-2007 se je delež gospodarjev kmetij s formalno izobrazbo iz kmetijstva povečal iz 17 % na 20 % (Popis ..., 2012). Leta 2000 je imelo osnovnošolsko izobrazbo 58 % gospodarjev, leta 2010 pa le 43 % v korist višje formalne izobrazbe (Popis ..., 2012).

2.2.4 Velikost kmetijskih gospodarstev

Velikost kmetije lahko obravnavamo kot dejavnik posestne ali ekonomske strukture kmetije. Najpomembnejša kazalnika velikosti KMG sta površina kmetijskih zemljišč v uporabi (KZU) in število živine (GVŽ) (Kerbler, 2008).

Kot meni T. Hennessey (2004, cit. po Kerbler, 2008: 258), je velikost kmetije pomembnejši dejavnik pri odločitvi za nasledstvo na kmetiji kot pa dohodek kmetije. Dohodek kmetije je namreč izraz trenutne in ne prihodnje tehnične in gospodarske zmožnosti kmetije.

Za večji del slovenskih kmetij velja trditev: »Na kmetijah večina gospodarjev in/ali njihovih partnerjev pridobiva prihodke iz virov zunaj kmetije, pa tudi skoraj vsi določeni ali predvideni nasledniki nameravajo biti v prihodnje zaposleni zunaj kmetije« (Kerbler, 2008: 257). Število vseh kmetijskih parcel, registriranih v katastru kmetijskih zemljišč, ki so namenjene kmetijski rabi, je 38 %, vseh gozdnih parcel pa 59 % (Geodetski inštitut, 2008). Po podatkih Popisa kmetijskih gospodarstev 2010 je bilo v Sloveniji 74.646 kmetijskih gospodarstev, ki so skupaj obdelovali 474.432 ha kmetijskih zemljišč (Popis ..., 2012).

Obseg kmetijskih zemljišč se zaradi njihove intenzivne pozidave in zaraščanja zmanjšuje. Z vidika zagotavljanja zadostne preskrbe hrane in s tem zadovoljevanja ene od osnovnih potreb človeštva je zato potrebno zagotovi obdelanost kmetijskih zemljišč ter njihovo ustrezno varstvo pred njihovim trajnim spreminjanjem (Ministrstvo za kmetijstvo in okolje, 2012). Od leta 1991 do 2011 so se v Sloveniji kmetijska zemljišča v uporabi zmanjšala za 103.080 ha, površine njiv in vrtov pa kar za 26.373 ha (Popis ..., 2012).

Glede na zmanjšanje kmetijsko obdelovalnih površin se v Sloveniji zmanjšuje tudi stalež živali v hlevih družinskih kmetij. Število govedi se je v letu 2012 zmanjšalo za 2000 GVŽ glede na leto 2011 (Popis ..., 2012).

V letu 2012 se je zmanjšal dohodek kmetijskega gospodarstva za 12 % glede na preteklo leto, za 2 % so se zmanjšale tudi subvencije, kar pomembno vpliva na zagonski kapital kmetije (Popis ..., 2012).

2.3 NASLEDSTVO NA KMETIJSKEM GOSPODARSTVU V OBČINI HRASTNIK

2.3.1 Splošne značilnosti kmetijstva v občini Hrastnik

Večina kmetij je v območjih s težjimi pridelovalnimi razmerami. Kmetije so razdrobljene in obsegajo povprečno 4,5 ha. To dokazujejo tudi podatki o uveljavljanju neposrednih plačil za območje z omejenimi dejavniki (OMD), kjer kmetje uveljavljajo subvencije za gorsko višinske, strme in gričevnato hribovite kmetije. Za večino hrastniških kmetij so za preživetje pomembni predvsem drugi viri dohodka iz nekmetijske dejavnosti. Brez teh dodatnih virov bi hrastniške kmetije najverjetneje propadle (Razvojni ..., 2007).

Kmetijske površine se razprostirajo od 300 do 900 m nadmorske višine. Intenzivnost pridelave v strmih legah je v primerjavi z ravninskimi legami dosti manjša. Strojna obdelava površin je otežena, kjer je možna, pa zahteva posebno mehanizacijo. Ta je običajno tudi cenovno težje dostopna. Kvaliteto pridelave dodatno otežujejo neugodna tla. Poljedelstvo ni razvito (Razvojni ..., 2007).

Osnovna kmetijska dejavnost je še vedno živinoreja, predvsem govedoreja (krave molznice, dojilje, pitanci) in reja drobnice (ovce, koze) (Razvojni ..., 2007).

Za kmetije je značilna nizka stopnja specializacije in velika razdrobljenost poljedelske pridelave. V živinoreji prevladuje govedoreja, ki je tudi najprimernejša živinorejska usmeritev glede na naravne danosti in obseg travinja. V zadnjih letih se širi tudi reja

drobnice (ovce, koze), ki bo s pašo vplivala na ohranjanje kulturne krajine v strmih legah, kjer je strojno spravilo krme onemogočeno (Razvojni ..., 2007).

2.3.2 Spolna struktura kmetijskih gospodarstev

Navkljub temu, da so se tradicionalni vzorci prevzemanja kmetij precej spremenili, je praviloma naslednik slovenskih kmetij še vedno moški (Pinterič in sod., 2006). Tudi v občini Hrastnik je večina gospodarjev moškega spola in sicer 71,3 % ter žensk 27,8 % (Podatki o spolni ..., 2013). Tudi za občino Hrastnik velja trditev, kot jo navaja Kerbler (2010) v svoji raziskavi, da je glavna obveza ženske skrb za dom. Žensko delo je vrednoteno kot nepravo, manj vredno, dodeljeno jim je položaj manjvrednosti.

2.3.3 Starostna struktura kmetijskih gospodarstev

Tudi starostna struktura gospodarjev kmetij v občini Hrastnik je neugodna, saj je kar 80,4% vseh gospodarjev v obravnavani občini starejših od 45 let. Gospodarjev, starih nad 65 let, je slaba tretjina (23,6 %). Le 5,2 % gospodarjev je starih pod 35 let, kar je za nadaljnji razvoj kmetijstva na tem območju neugodno (Podatki o spolni ..., 2013). V večini primerov starejši gospodarji ne predajajo družinskih kmetij pravočasno mlajšim naslednikom, kar je tudi eden izmed ključnih razlogov, zakaj potekajo strukturne spremembe na kmetijah tako počasi oz. sploh ne potekajo. Starejši se bojijo sodobnih metod kmetovanja, prisegajo na ustaljene metode, razvoja skoraj ni, mladi pa odhajajo s podeželja v mesto. Kmetije se v veliko primerih predajajo prepozno (gospodarska poslopja so že dotrajana, ker niso bila redno vzdrževana, kmetijska zemljišča so tudi precej zaraščena, namesto njiv so nastali travniki in pašniki ipd.) (Razvojni ..., 2007).

Težave pri prestrukturiranju in nadaljnjem investiranju na kmetijah nastajajo tudi zaradi lastništva kmetijskih zemljišč in objektov, ker je na marsikaterem KMG več lastnikov. Morebitna nadaljnja vlaganja in razvoj so odvisni predvsem od medsebojnih soglasij in zaupanja med lastniki družinskih kmetij (Razvojni ..., 2007).

Tehnologije predelave ter pridelave so se precej spremenile, pri vsem tem pa novi predpisi zahtevajo tudi pridobitev določenih znanj, ki jih dokazujejo s potrdili in certifikati za opravljanje posameznih del. Neustrezna izobrazbena in starostna struktura dodatno poslabšujeta trenutno stanje, v nekaterih primerih pa silita v iskanje novih rešitev - prenos zemljišča na mlajše (Razvojni ..., 2007).

2.3.4 Izobrazbena struktura kmetijskih gospodarstev

Podatki iz Popisa KMG 2010 nas opozarjajo tudi na slabo izobrazbeno strukturo gospodarjev na družinskih kmetijah na območju občine Hrastnik. Brez izobrazbe oziroma nepopolno osnovnošolsko izobrazbo ima 3,5 % gospodarjev. Največ gospodarjev ima nižjo poklicno ali srednjo poklicno izobrazbo (40,9 %), sledi ji osnovnošolska (31,3%). Srednjo strokovno in srednjo splošno izobrazbo ima 17 % vseh gospodarjev. Delež kmetov z najmanj višjo izobrazbo je zanemarljiv (7,4 %). Slaba izobrazbena struktura gospodarjev negativno vpliva na pridobivanje in koriščenje različnih nepovratnih sredstev, saj ti večinoma ne znajo izpolnjevati obrazcev in ne razumejo samih postopkov, zaradi česar nastajajo težave (Podatki ..., 2013).

2.3.5 Ekonomski dejavniki kmetijskih gospodarstev

Kmetijski svetovalci spodbujajo lastnike kmetijskih gospodarstev k njihovi pravočasni predaji mlajšim naslednikom, da bi s tem zagotovili izvajanje strukturnih sprememb na kmetijah. Treba bi bilo povečati in združiti razdrobljene in oddaljene parcele, s čimer bi dosegli večjo ekonomsko vrednost, vendar pa kmetijski strokovnjaki menijo, da bo to zelo težko izvedljivo. Medsebojne zamenjave parcel (komasacije) so možne, vendar pa po teh ni povpraševanja, saj je proces dolgotrajen. Eden od vzrokov je zgodovinsko povezana navezanost na zemljo, ki jo posameznik obdeluje. Ekonomska vrednost zaokroženih kmetij bi se tako povečala predvsem na račun manjših proizvodno vezanih stroškov (Razvojni ..., 2007).

Dokaj ugodni dohodki v rudarstvu, steklarstvu, gradbeništvu in drugih dejavnostih so botrovali temu, da so na tem območju nastajale nekakšne »hobi kmetije«. Sedaj se stanje nekoliko spreminja. Upadanje delovnih mest v gospodarstvu in porast brezposelnosti ponovno dajejo kmetijstvu večjo vlogo, marsikomu že predstavlja vir preživetja (Razvojni ..., 2007).

2.4 NASLEDSTVO NA KMETIJSKEM GOSPODARSTVU

Nasledstvo na družinski kmetiji je proces, pri katerem naslednik od gospodarja postopoma prevzame na kmetiji nadzor nad upravljanjem in ki se zaključi, ko gospodar nasledniku kmetijo formalno preda, v last in se na njej s tem spremni lastništvo. Le-to se zgodi, ko se gospodar upokoji, zelo pogosto pa (še) po njegovi smrti (Kerbler, 2008).

V svoji doktorski disertaciji je B. Kerbler (2007) opredelil nasledstvo kot nadpomenko za:
- stanje in odločitve glede nasledstva na kmetiji,

- prvo pomeni ali je že oziroma ali bo kot naslednik določena/predvidena oseba, ki bo za gospodarjem v celoti prevzela nadzor nad upravljanjem in vodenjem kmetije ter bo postala tudi gospodar in lastnik kmetije,
- drugo pa, ali se je ta oseba že sama odločila, da bo gospodarja nasledila in ali bo ta oseba po prevzemu kmetije nadaljevala s kmetovanjem,
- časovno opredelitev prenosa kmetije na naslednika oziroma čas predaje kmetije nasledniku - to pomeni trenutek, v katerem bo gospodar formalno predal kmetijo nasledniku.

Prehodi med generacijami so v kmečkih družinah močno prepleteni. Običajno čas predaje kmetije sovpada s prevzemom kmetije oziroma upokojitve starejše generacije sovpada z dedovanjem mlajše generacije. Sama upokojitev v kmečkih družinah ni individualno dejanje, ampak del zaporedja prehodov v odnosih med generacijami. Vzporeden proces upokojitve in prevzema kmetije simbolizira vstop družine v novo življenjsko obdobje in na novo opredeljuje pravila medsebojnih odnosov. Upokojitev je za mnoge kmečke družine bolj stresna kot v mnogih drugih nekmečkih družinah. Na mnogih kmetijah se zato z upokojitvijo odlaša ali pa se jo postopoma uvaja. Ta problem so kot izjemno pereč zaznali tudi oblikovalci kmetijske politike v EU, kar se med drugim odraža v vpeljavi ukrepov subvencioniranja zgodnjega upokojevanja oziroma predaje kmetije na mlajšo generacijo (Knežević Hočevar in Černič Istenič, 2010).

Nasledstvo na kmetijah je tako najpomembnejši indikator za dolgoročni obstoj kmetije. Dejanje, ki zapolni vse te zahteve in ohrani kmetovanje, je imenovanje prihodnjega naslednika. Prenos posestva iz starejše na mlajšo generacijo ohranja kontinuiteto obstoja in delovanje kmetije. Obstoj kmetije je pogojen z dejstvom, da ima kmetija naslednika. To dejstvo tudi spodbuja razvoj in napredek kmetije. Če tega ni, potem manjka temeljni motiv za nadaljnje delo in vlaganje v kmetijo. Potemtakem enota lahko tudi ugasne (Pinterič in sod., 2006).

Za odločitev o nasledstvu družinskih kmetij so poglavitni spodbujevalci in ovire. Med najbolj običajnimi ovirami zasledimo nezadostno podporo s strani države za pomoč staršem in njihovim družinskim naslednikom, manj vladnih podpor za kmetovanje, tržno nestabilnost, okoljske pritiske, težave v prenosu kmetij iz ene na drugo generacijo, vedno večje poklicne zahteve v kmetovanju in znaten delež potrebnega kapitala za zemljišča ter strojno opremo. Med spodbujevalci za prevzem družinskih kmetij, zlasti med moškim nasledniki, pa najdemo zavezanost kmetiji, pomanjkanje alternativne zaposlitve, zgodnjo socializacijo v družinski posel, samozaposlitev, stanovanje na kmetiji, notranje nagrajevanje (npr. priložnost, da si sam svoj gospodar, raznolikost vsakdanjih opravil), ljubezen do kmečkega stila življenja, stik z naravo, tesno povezanost med družino in delom

ter zaznavo preučevane kmečke populacije, da so njihove kmetije locirane na območjih z zagotovljenimi socialnimi in poklicnimi storitvami z dovolj prostočasnimi dejavnostmi (Črnič Istenič in Knežević Hočevar, 2008).

Barbič (1991) navaja, da je dedovanje kmetij v Sloveniji problem, povezan z nepripravljenostjo starejše generacije pravočasno predati kmetije mlajši generaciji. Gospodarji, ki so komaj prevzeli kmetijo, ne razmišljajo o predaji kmetije nasledniku. Njihov cilj je ustvariti si družino in kariero na kmetijskem ali nekmetijskem področju. Potter (1992, cit. po Bohak, 2011: 6, 7) in Lobley (1996a, cit. po Bohak, 2011: 6, 7) ugotavljata, da obstajajo značilne razlike med mlajšimi kmetovalci z in brez naslednika. Naslednik dobro učinkuje na celotno kariero kmetovalca v času njegove starosti oziroma upokojitve. To sta poimenovala učinek nasledstva ("succession effect"). To se kaže v tem, da kmet sistematično vlaga v rast in razvoj kmetije. Takšen kmetovalec npr. poveča obdelovalne površine, poveča ali celo spremeni proizvodno usmeritev, morda se loteva bolj tveganih investicij. Urejeno nasledstvo dobro vpliva tako na posel kot na počutje in medsebojno sožitje v kmečki družini.

2.4.1 Prenos nasledstva

Potter (1992, cit. po Kerbler 2008: 264) in Lobley (1996b, cit. po Kerbler 2008: 264) ugotavljata, da se nasleditve na kmetijah ne kažejo samo v rabi kmetijskih zemljišč, temveč je pomembna tudi razvojna smer kmetije.

Avtorja razpravljata o učinkovanju treh dejavnikov:

1. vpliv nasledstva (angl. succession effect)
2. vpliv naslednika (angl. successor effect)
3. vpliv upokojitve (angl. retirement effect)

O prvih dveh dejavnikih govorita, če je na kmetiji naslednik določen ali predviden, o tretjem pa, če naslednik ni določen in tudi nihče za to ni predviden.

1. Gospodarji, ki so motivirani, vlagajo v razvoj kmetije – povečajo npr. površino kmetijskih zemljišč v uporabi, povečajo proizvodnjo ali celo spremenijo proizvodno usmeritev, odločajo se za večje, bolj tvegane investicije na kmetiji, ki naj bi dolgoročno prispevale k povečanju dohodkov itd. Takrat je večja možnost, da bo prišlo do nasledstva. Vpliv nasledstva na kmetijah, na katerih je to skrbno načrtovano, se ponavadi začne ob rojstvu gospodarjevega prvega otroka, okrepi pa se, ko se naslednik tudi sam odloči, da bo kmetijo prevzel.

2. O učinku nove krvi (angl. new blood effect) oziroma o učinku naslednika, govorimo, ko določeni oziroma predvideni nasledniki prevzamejo kmetije. Za nekatere mlade

prevzemnike je značilno, da so na začetku svoje poklicne poti inovativni. Nekateri gospodarji prevzemnike počasi uvajajo v novo vlogo in jim postopoma zaupajo vse več odgovornosti. Na kmetijah, kjer gospodarji odlašajo s predajo kmetije vse do smrti, se pogosto dogajajo številne spremembe (posestne, proizvodne, tehnične strukture, kakor tudi spremembe razvojne naravnosti). Pogosto takšne spremembe negativno vplivajo na vodenje kmetije zaradi pomanjkanja tovrstnih izkušenj naslednikov. Celotna struktura kmetije je še nekaj časa nestabilna, zlasti če so kmetije majhne in ekonomsko šibke.

3. Gospodarjeva upokojitev vpliva na delovanje kmetije. Če na kmetijah ni naslednika, se po upokojitvi postopoma zmanjša število delovnih ur, zmanjša se površina kmetijskih zemljišč v uporabi, obseg kmetijske proizvodnje. Posledično se vse manj vzdržuje stroje in strojno opremo ter objekte. Takšne kmetije imenujejo pogubljena podjetja (angl. doomed firms). Tako se kmetije približujejo koncu svojega delovanja (angl. shadow of death effect).

2.4.2 Ugled poklica kmeta v družbi

V slovenski družbi velja za kmečki poklic vrsta stereotipov o trdem, umazanem in nedonosnem delu, kar je predvsem povezano z nerazumevanjem načina življenja na družinski kmetiji (Barbič, 2005).

Po mnenju Kovačiča in Udovča (2003) se ugled kmetov v družbi zadnja leta zmanjšuje, pri čemer je njihov ugled odvisen od dveh dejavnikov: ekonomske moči in mnenja javnosti o kmetih in kmetijstvu. Slednje je pogosto negativno. Kmetom očitajo onesnaževanje okolja s pesticidi in gnojili, uporabo škodljivih snovi pri pridelavi hrane, neprestano zviševanje cen pridelkov ter prejemanje subvencij in pomoči države, ki bi bili lahko koristneje porabljeni za druge namene. Negativno podobo kmetov pogosto ustvarjajo mediji s premalo objektivnim in utemeljenim poročanjem in komentiranjem problemov slovenskega kmeta (Černič Istenič, 2011). Kmetje težje vplivajo na ta mnenja. Strokovni časopisi in oddaje pa so namenjeni kmečki populaciji in ne dosežejo drugih slojev prebivalstva.

2.4.3 Pravna ureditev dedovanja kmetij

Določene kmetije v Sloveniji so zaščitene z namenom ohranitve njihove celovitosti in preprečevanja drobitve. Tako ne bi prišlo do razprodaje zemljišč in kmetije nebi izgubile svoje prvotne funkcije. Dedovanje zaščitene kmetije ureja Zakon o dedovanju kmetijskih gospodarstev (1995). Zakon ureja posebnosti pri dedovanju KMG (zaščitene kmetije), in sicer preprečuje drobitev zaščitene kmetije kot kmetijskih oziroma kmetijsko-gozdarskih gospodarskih enot. Dedičem omogoča prevzem pod pogoji, ki ga preveč ne obremenjujejo

in ustvarjajo možnosti za krepitev gospodarske, socialne in ekološke funkcije zaščitene kmetije. Po tem zakonu je zaščitena kmetija kmetijska oziroma kmetijsko-gozdarska gospodarska enota, ki je v lasti ene fizične osebe ali lasti, solasti ali skupni lasti zakonskega para, ali v solasti enega od staršev in otroka ali posvojenca oziroma njegovega potomca. Obsegati mora najmanj 5 ha in ne več kot 100 ha primerljive kmetijske površine (1 ha njiv ali vrtov, 2 ha travnikov ali ekstezivnih sadovnjakov, pašnikov ali 0,25 ha plantažnih trajnih nasadov, oziroma nasadov trajnih rastlin na njivskih površinah, pokritih površin v vrtnarstvu, pri pridelavi jagod ali jagodičevja, pridelava gob ali 8 ha gozda). Zaščitena kmetija obsega celotno gospodarstvo, kar se rabi za redno kmetijsko oziroma gozdarsko proizvodnjo ter z njima povezane dejavnosti.

V zaščiteno kmetijo spadajo kmetijska zemljišča, gospodarska in stanovanjska poslopja skupaj s funkcionalnimi zemljišči, kmetijske priprave, orodja, živina, s kmetijo povezane služnosti in njim podobne pravice. K zaščiteni kmetiji spadajo tudi dejavnosti, ki jih lastnik izvaja na kmetijskem gospodarstvu, če tudi ne predstavljajo glavne dejavnosti in jih ni mogoče ločiti od celotne kmetije ali pa bi bila njihova ločitev ekonomsko nesprejemljiva. Pri prenosu zaščitene kmetije se prevzamejo tudi vse terjatve in dolgovi. (Zakon o dedovanju ..., 1995).

V primeru, da je zaščitena kmetija v lasti enega lastnika in ima kmetija več sodedičev istega dednega reda, potem se deduje pod posebnimi pogoji (Zakon o dedovanju ..., 1995).

Če je lastnik zaščitene kmetije ena oseba in je po njegovi smrti več sodedičev, ZDKG določa da kmetijo dedujejo tisti zakoniti dedič, ki ima namen obdelovati kmetijska zemljišča in ga za to sporazumno izberejo vsi dediči. ZDKG pa določa drugačno dedovanje, in sicer v primeru če se dediči glede dedovanja ne sporazumejo. Kmetija, ki je v lasti, solasti ali skupni lasti zakonskega para, je dedič kmetije preživel zakonec. ZDKG drugače določa dedovanje zaščitene kmetije v primeru, da zakonca umreta hkrati. Če je bila zaščitena kmetija v solasti enega od staršev, otroka ali posvojenca oziroma njegovega potomca, je dedič zaščitene kmetije preživel solastnik in mora imeti zakonsko dedno pravico. Drugače možnosti dedovanja določa ZDKG, če dedovanje v določenem primeru ni mogoče.

Zaščitena kmetija se sme razdeliti po fizičnih delih, če ni dediča, ki bi izpolnjeval pogoje za dedovanje zaščitene kmetije po 7.(dedovanje sodedičev istega dednega reda), 8.(dedovanje preživelega zakonca), 9.(dedovanje preživelega solastnika z zakonsko dedno pravico), 10.(dedovanje mladoletnih dedičev), 11.(izključitev dedovanja v primeru dokazov izključitvenih razlogov) in 12 (dedovanje več zaščitenih kmetij za sodediče istega dednega razreda) členu zakona. Tako zaščiteno kmetijo dedujejo vsi dediči v skladu s splošnimi predpisi o dedovanju.

Kimhi (1994, cit. po Bohak, 2011: 9) je preučeval načine, kako kmetovalci med svojimi otroki določijo naslednika predvsem pri nepredvidljivih dogodkih, kot so smrt gospodarja ali negotovi dohodki iz kmetijske dejavnosti. Ugotovil je, da dobrobit kmetije običajno prevlada nad dobrobitjo kmečke družine. Pomembno je načrtovanje nasledstva in ustreznega prihodka iz kmetijske dejavnosti, namenjenega izplačilu dedičev nenaslednikov. Na takšen način ostane družina v dobrih odnosih.

2.4.4 Izplačilo dedičev

Pri družinskem kmetovanju je zelo težko biti pravičen do vseh otrok. Odrasli otroci delajo bolj kot drugi in s tem več prispevajo h kmetovanju staršev. Prav tako se nekateri otroci bolj zanimajo za kmetovanje in za dobro staršev v starosti, drugi pa ravno nasprotno, jih pa zato bolj zanima, koliko denarja bodo dobili od premoženja (Bajc, 2009).

»Hči ali sin, ki se odloči kmetovati in tako pomaga staršem razširiti kmetijo, je dal prispevek v rasti starševskega premoženja. Vzpostavili so sodelovanje, ki ga drugi otroci niso, kar morajo starši prepoznati. Sin ali hči mora tako imeti prvo možnost pri nakupu kmetije ali pridobiti večji delež premoženja, ko starši preminejo. Preostali otroci, ki niso na kmetiji, morajo razumeti, kaj je njihov brat ali sestra prispevala h kmetiji skozi čas. Kljub temu bi morali biti, tako otroci na kmetiji kakor tisti izven nje deležni starševskega premoženja, pravično in enakopravno« (Bajc, 2009: 23).

Knežević Hočevar in Černič Istenič (2010) navajata, da je na nekaterih kmetijskih gospodarstvih pomemben zagonski kapital in strukturna prilagoditev gospodarstva po prevzemu kmetije, tega pa običajno mladi prevzemniki nimajo, prav tako pa lahko težave nastanejo pri izplačilu preostalih dedičev.

2.5 PROGRAM RAZVOJA PODEŽELJA 2007-2013 V SLOVENIJI

Eden velikih problemov kmetijstva v razvitih državah je zmanjšanje števila prenosov kmetij na naslednika. Evropska unija poskuša z nekaterimi ukrepi: po eni strani gre za podporo mladim kmetom za prevzem kmetij, ki se izvaja v obliki enkratne, nepovratne finančne pomoči za lažji prevzem in strukturno prilagoditev gospodarstva po prevzemu, po drugi strani pa za podporo zgodnjemu upokojevanju kmetom, ki prenehajo opravljati pridobitno kmetijsko in gozdarsko dejavnost na kmetiji zaradi prenosa kmetije na naslednika. Slovenija je kot članica Evropske unije upravičena do sredstev omenjenih ukrepov. Spodbujanje prevzemanja kmetij in njihove pravočasne predaje je v Sloveniji še posebej pomembno, saj sta stanje nasledstva in starostna struktura gospodarjev na slovenskih kmetijah zelo zaskrbljujoča: po podatkih popisa kmetijstva iz leta 2010 ima izbranega naslednika le 24,1 % kmetij, povprečna starost gospodarjev pa je več kot 56 let, in se še

povečuje. Kljub temu ukrepi Evropske unije, ki temeljijo predvsem na finančnih spodbudah, ne zadoščajo, da bi v Sloveniji mlade zadržali v kmetijstvu in da bi bile kmetije pravočasno predane (Kerbler, 2007).

S programom razvoja podeželja 2007-2013 (PRP) so želeli oblikovalci kmetijske politike doseči nadgradnjo dosedanjih dosežkov na področju razvoja podeželja. PRP je bil skupinski programski dokument Slovenije in Evropske komisije. Predstavljal je programsko osnovo za črpanje finančnih sredstev iz Evropskega kmetijskega sklada za razvoj podeželja (EKSRP). Zasnovan je bil tako, da sledi doseganju zastavljenih ciljev Lizbonske strategije, ki so usmerjeni v izboljšanje razmer v EU na področju zaposlovanja, inovativnosti, podjetništva, liberalizacije in varovanja okolja. Podlaga za pripravo programa je bil Nacionalni strateški načrt razvoja podeželja 2007-2013 (2005).

Slovenija s PRP 2007-2013 izvaja izbrane ukrepe iz vseh štirih osi, ki podpirajo trajnostni razvoj podeželskih območji (Program ..., 2007):

- 1. os: izboljšanje konkurenčnosti kmetijstva in gospodarstva;
- 2. os: podpiranje upravljanja zemljišč in izboljšanje okolja;
- 3. os: izboljšanje kakovosti življenja in spodbujanje diverzifikacije gospodarskih dejavnosti;
- 4. os: LEADER, služi kot krepitev lokalnih razvojnih spodbud (Program ..., 2007).

V okviru PRP 2007-2013 se spodbuja tudi zgodnje upokojevanje kmetov in nudi pomoč mladim prevzemnikom.

V diplomskem delu obravnavamo dva ukrepa iz osi 1, in sicer ukrep Pomoč mladim prevzemnikom kmetij in ukrep Zgodnje upokojevanje kmetov.

2.5.1 Ukrep pomoči mladim prevzemnikom kmetij

Ukrep pomoči mladim prevzemnikom kmetij (ukrep št. 112) ima naslednje cilje (Program ..., 2007: 100):

- Cilj podpore je spodbuditi prenos kmetije na mlajšo generacijo, izboljšati starostno strukturo nosilcev kmetij in povečati razvojno sposobnost prevzema kmetije,
- podpora se izvaja v obliki enkratne denarne pomoči,
- najvišji znesek pomoči je do 40.000 € na upravičenca,
- upravičenci so kmetje – starejši od 18 let in mlajši od 40 let oziroma so dopolnili 40 let v letu objave javnega razpisa, ki so prvič lastniško prevzeli kmetijsko gospodarstvo kot gospodarji.

2.5.2 Ukrep za zgodnje upokojevanje kmetov

Ukrep zgodnjega upokojevanja kmetov (št.113) ima naslednje cilje

(Program ..., 2007: 103):

- cilj podpore kmetom je pospešiti strukturne spremembe, povečati razvojno sposobnost prenesene kmetije in izboljšati starostno strukturo nosilcev kmetij,
- podpora se izvaja v obliki letne rente starejšim kmetom, ki prenehajo opravljati pridobitno kmetijsko in gozdarsko dejavnost na kmetijskem gospodarstvu, tako se gospodarstvo prenese na mlajšo, aktivnejšo generacijo oziroma na drugega prevzemnika, ki s tem poveča gospodarstvo,
- finančna pomoč se zagotavlja v obliki letne rente, sestavljena je iz fiksnega dela, ki letno znaša 5.000 € na kmetijo in iz variabilnega dela, ki je odvisen od velikosti prenesene kmetije, izplačuje se mesečno,
- upravičenci so kmetije, ki opravljajo kmetijsko in gozdarsko dejavnost, so pokojninsko in invalidsko zavarovani na podlagi opravljanja kmetijske dejavnosti in so starejši od 57 let.

Pred odobritvijo vsake vloge so izvedene podrobne administrativne kontrole, tako da se preveri pravočasnost, popolnost vloge in izpolnjevanje pogojev upravičenosti do izplačila.

Po opravljenih administrativnih kontrolah se izvede izračun pomoči.

3 MATERIAL IN METODA DELA

3.1 VIR PODATKOV

Podatki kmetijskih gospodarstev, njihovih gospodarjev in naslednikov, ki jih analiziramo v tem delu naloge, so bili pridobljeni z anketo (priloga A), izvedeno na vzorcu tridesetih družinskih kmetij v občini Hrastnik, avgusta 2011. Na izbranih kmetijah smo začeli z osebnim anketiranjem. Anketiranje je potekalo v prijetnem ozračju v katerem so sodelovali vsi gospodarji in predvideni nasledniki.

Osnovne značilnosti vseh kmetijskih gospodarstev v občini Hrastnik smo dobili na Kmetijsko gospodarski zbornici v sodelovanju z njihovimi svetovalci in na Statističnem uradu republike Slovenije.

Pridobljeni podatki so vsebovali naslednje informacije o družinskih kmetijah (DK), njihovih gospodarjih in nosilcih nasledstva:

- spolna struktura gospodarja in prevzemnika,
- izobrazbena struktura gospodarja in prevzemnika,
- starostna struktura gospodarja in prevzemnika,
- značilnosti DK.

3.2 METODA DELA

Z anketnimi podatki smo preučevali socialno-geografske značilnosti DK in njihovo povezanost z (ne)zagotovljenim naslednikom na DK. Značilnosti, kot so spol, starost, izobrazba gospodarjev in njihovih naslednikov ter velikost DK, smo primerjali tudi s podatki Popisa kmetijskih gospodarstev za leto 2010. Podatke smo analizirali z opisnimi statistikami in jih predstavili v preglednicah, pri nekaterih rezultatih pa tudi grafično.

4 REZULTATI

Iz preglednice 1 je razvidno, da je v raziskavi sodelovalo 30 kmetij. Od tega je bilo z zagotovljenim naslednikom 17 (56,7 %) kmetij in 7 (23,3 %) kmetij s predvidenim naslednikom. Šest kmetij (20,0 %) je bilo brez predvidenega naslednika. Zagotovljeni naslednik predstavlja osebo, ki bo v celoti prevzela nadzor na upravljanjem in vodenjem kmetije ter bo postala gospodar in lastnik kmetije. Predviden naslednik pa je oseba, ki se je že sama odločila, da bo nasledila gospodarja, vendar še ni nujno, da bo prišlo do spremembe lastništva.

Preglednica 1: Nasledstvo glede na način kmetovanja

Način kmetovanja	Zagotovljeni naslednik		Predvideni naslednik		Ni predvidenega naslednika		Skupaj		Celota	
	%	N	%	N	%	N	%	N	%	N
Konvencionalna kmetija	82,4	14	71,4	5	66,7	4	76,7	23		
Ekološka kmetija	17,6	3	28,6	2	33,3	2	23,3	7		
Skupaj	100,0		100,0		100,0		100,0			
Skupna vsota	56,7	17	23,3	7	20	6	100	30		

Z vidika načina kmetovanja smo v vzorec zajeli 23 konvencionalnih in 7 ekoloških kmetij, medtem ko med njimi ni bilo nobenega poslovnega subjekta (Preglednica 1). Gledano z vidika nasledstva v obeh skupinah kmetij v največji meri kmetujejo konvencionalno. Vendar je delež kmetij, ki kmetujejo konvencionalno, največji med kmetijami, ki imajo zagotovljenega naslednika (82,4 %), najmanjši pa na kmetijah brez predvidenega naslednika (66,7 %). Na slednjih v največjem deležu (33,3 %) kmetujejo ekološko. Rezultati tako nakazujejo, da je nasledstvo povezano s konvencionalnim kmetovanjem; v čim večjem deležu kmetujejo konvencionalno, v tem večjem deležu imajo zagotovljenega naslednika.

Preglednica 2: Nasledstvo glede na socialno-ekonomski tip kmetije

Soci-ekonomski tip kmetije	Zagotovljeni naslednik		Predvideni naslednik		Ni predvidenega naslednika		Skupaj	Celota
	%	N	%	N	%	N	%	N
Čiste kmetije	5,9	1	0,0	0	16,7	1	6,7	2
Mešane kmetije	94,1	16	100,0	7	83,3	5	93,3	28
Skupaj	100,0		100,0		100,0		100,0	
Skupna vsota	56,7	17	23,3	7	20,0	6	100,0	30

Preglednica 2 kaže, da je glede na socio-ekonomske značilnosti kmetij v raziskavo zajetih največ mešanih kmetij, in sicer 28. Največ mešanih kmetij ima predvidenega naslednika in najmanj (83,3 %), kjer ni predvidenega naslednika. V raziskavo smo vključili samo dve čisti kmetiji. Rezultati tako nakazujejo, da nasledstvo ni pomembneje povezano s socio-ekonomskim tipom kmetij.

Preglednica 3: Nasledstvo glede na geografsko lego kmetije

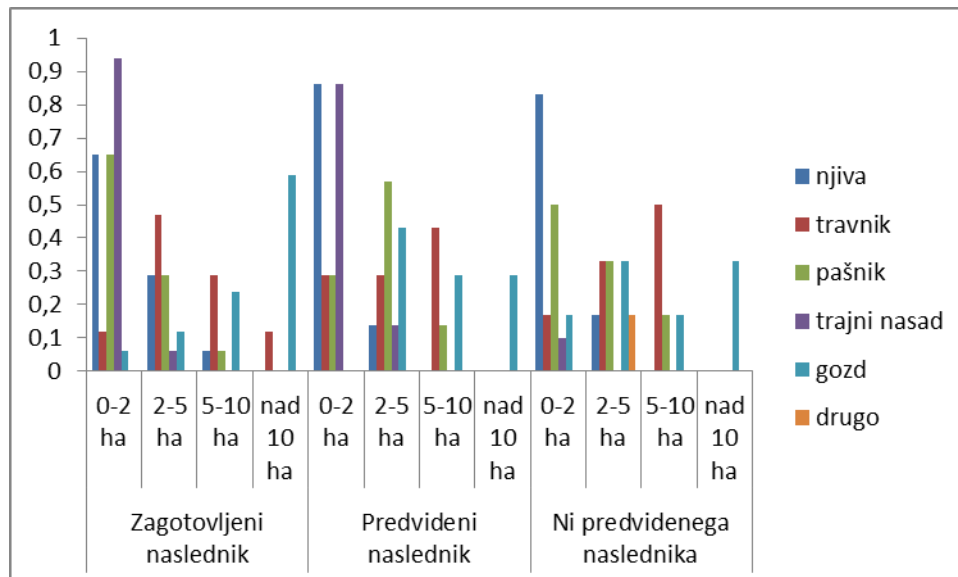
Geografsko lego	Zagotovljeni naslednik		Predvideni naslednik		Ni predvidenega naslednika		Skupaj	Celota
	%	N	%	N	%	N	%	N
Pol ravninsko	17,6	3	0,0	0	0,0	0	10,0	3
Hribovito območje	82,4	14	100,0	7	100,0	6	90,0	27
Skupaj	100,0		100,0		100,0		100,0	
Skupna vsota	56,7	17	23,3	7	20,0	6	100,0	30

Iz preglednice 3 je razvidno, da je sicer največ kmetij v našem vzorcu na hribovitem območju (90,0 %), še zlasti tistih, ki imajo le predvidenega naslednika ali pa naslednika nimajo (100 %). Del kmetij (17,6 %), ki ima naslednika, pa leži na ravninskem območju.

Preglednica 4: Nasledstvo glede na velikost kmetijskih zemljišč kmetije

Velikost kmetije	Zagotovljeni naslednik		Predvideni naslednik		Ni predvidenega naslednika		Skupaj	Celota	
	%	N	%	N	%	N		%	N
Velika kmetija	5,9	1	0,0	0	0,0	0	3,3	1	
Srednja kmetija	94,1	16	85,7	6	83,3	5	90,0	27	
Mala kmetija	0,0	0	14,3	1	16,7	1	6,7	2	
Skupaj	100,0		100,0		100,0		100,0		
Skupna vsota	56,7	17	23,3	7	20,0	6	100,0	30	

Kmetije so razdeljene glede na velikost kmetijskih zemljišč v tri velikostne skupine. V prvo skupino spadajo posestva, ki imajo velikost zemljišč do 5ha, v drugo skupino sodijo kmetije z velikostjo zemljišč nad 5 do vključno 20 ha, tretja skupina pa vključuje kmetije z nad 20 ha kmetijskih zemljišč. V našem vzorcu je bila kot velika uvrščena samo ena kmetija (Preglednica 4). Ta ima zagotovljenega naslednika. Med srednjimi kmetijami je tudi največji delež (94,1 %) kmetij z zagotovljenim naslednikom, najmanjši pa je delež 83,3 % kmetij, ki nimajo zagotovljenega naslednika. V našem vzorcu sta dve majhni kmetiji, ena s predvidenim naslednikom in druga brez naslednika. Glede na takšne rezultate je moč ugotoviti, da je nasledstvo povezano z velikostjo kmetijskih zemljišč: na večjih kmetijah je nasledstvo zagotovljeno v večjem deležu kot na malih kmetijah.



Slika 1: Nasledstvo glede na vrsto in obseg kmetijskih površin

Vrste kmetijskih zemljišč smo razdelili v tri kategorije, in sicer prva obsega od 0-2 ha, druga od 2-5 ha, tretja od 5-10 ha ter četrta nad 10 ha. Iz slike 1 je razvidno, da je največ njiv (64,7 %), pašnikov (64,7 %), trajnih nasadov (94,1 %) v kategoriji od 0 do 2 ha ter travnikov (47 %) v kategoriji od 2 do 5 ha, ki pripadajo kmetijam z zagotovljenim

naslednikom. Največ gozda (58,8 %) spada v kategorijo nad 10 ha z zagotovljenim naslednikom. Na kmetijskih zemljiščih s predvidenim naslednikom in nepredvidenim naslednikom sta obseg in vrsta kmetijskih zemljišč primerljivo majhna. Najugodnejša razporeditev glede na vrsto in obseg kmetijskih zemljišč tako pripadata kmetijam z zagotovljenim naslednikom.

Preglednica 5: Nasledstvo glede na prevladujočo kmetijsko dejavnost

Kmetijska dejavnost	Zagotovljeni naslednik		Predvideni naslednik		Ni predvidenega naslednika		Skupaj %	Celota N
	%	N	%	N	%	N		
Živinoreja	100	17	71,4	5	100	6	93,3	28
Sadjarstvo	0	0	14,3	1	0	0	3,3	1
Živinoreja, sadjarstvo, vrtnarstvo	0	0	14,3	1	0	0	3,3	1
Skupaj	100	0	100		100			
Skupna vsota	56,7	17	23,3	7	20	6	100	30

Podatki v preglednici 5 kažejo, da se gospodarji na kmetijah v našem vzorcu v največji meri ukvarjajo s živinorejo. Na eni kmetiji, kjer je predviden naslednik, je glavna kmetijska dejavnost sadjarstvo. S živinorejo, sadjarstvom in vrtnarstvom se ukvarja ena kmetija s predvidenim naslednikom. Rezultati tako kažejo, da nasledstvo ni povezano s prevladujočo kmetijsko dejavnostjo.

Preglednica 6: Nasledstvo glede na celotni dohodek iz kmetijske dejavnosti

Delež	Zagotovljeni naslednik		Predvideni naslednik		Ni predvidenega naslednika		Skupaj %	Celota N
	%	N	%	N	%	N		
Do 50%	64,7	11	57,1	4	83,3	5	66,7	20
Nad 50%	35,3	6	42,9	3	16,7	1	33,3	10
Skupaj	100,0		100,0		100,0	6		
Skupna	56,7	17	23,3	7	33,3	6	100,0	30

Preglednica 6 prikazuje delež celotnega dohodka, ki ga kmetije pridobivajo iz kmetijske dejavnosti. Kmetije, katerih dohodek iz kmetijstva predstavlja do 50%, so v večjem deležu kmetije (83,3 %), ki nimajo predvidenega naslednika in v manjšem deležu (57,1 %) kmetije, ki imajo predvidenega naslednika. Nad 50 % dohodka iz kmetijske dejavnosti pa tako v največji meri pridobivajo kmetije s predvidenim naslednikom (42,9%) in najmanj kmetije brez predvidenega naslednika (16,7 %). Iz preglednice 6 je razvidno, da skupen dohodek iz kmetijske dejavnosti deluje pozitivno na nasledstvo; na kmetijah z večjim deležem dohodka iz kmetijstva imajo v večji meri zagotovljenega naslednika (56,7 %).

Preglednica 7: Nasledstvo glede na višino letnega prihodka vključno s subvencijami na kmetiji

Prihodek, vključno s subvencijami	Zagotovljeni naslednik		Predvideni Naslednik		Ni predvidenega naslednika		Skupaj	Celota	
	%	N	%	N	%	N		%	N
Do 6.000 Evrov	88,2	15	57,1	4	83,3	5	80,0	24	
Do 12.000 Evrov	11,8	2	14,3	1	16,7	1	13,3	4	
Nad 12.000 Evrov	0,0	0	28,6	2	0,0		6,7	2	
Skupaj	100,0		100,0		100,0	0			
Skupna vsota	56,7	17	23,3	7	20,0	6	100,0	30	

Preglednica 7 kaže prihodek, vključno s subvencijami, ki jih kmetije prejemajo na letni ravni. Največji delež kmetij s prihodkom, vključno s subvencijami, do 6000 evrov (88,2 %) je na kmetijah z zagotovljenim naslednikom. Dohodek nad 12.000 evrov imata dve kmetiji s predvidenim naslednikom. Večji ko je prihodek, vključno s subvencijami, v večjem deležu imajo kmetije zagotovljenega/predvidenega naslednika.

Preglednica 8: Nasledstvo glede na finančno sposobnost kmetije

Finančna sposobnost	Zagotovljeni Naslednik		Predvideni naslednik		Ni predvidenega naslednika		Skupaj	Celota	
	%	N	%	N	%	N		%	N
Sposobnost kmetije za tekoče delovanje	94,1	16	71,4	5	83,3	5	86,7	26	
Sposobnost kmetije za tekoče delovanje in za vlaganja v nadaljnji razvoj	5,9	1	28,6	2	16,7	1	13,3	4	
Skupaj	100,0		100,0		100,0				
Skupna vsota	56,7	17	23,3	7	20,0	6	100,0	30	

Iz preglednice 8 je razvidna finančna sposobnost kmetij, ki so sodelovale v raziskavi. Delež finančne sposobnosti kmetij za tekoče delovanje, kjer je zagotovljen naslednik, je večji (94,1 %), kot na kmetiji, kjer je predviden naslednik (71,5 %). Dve kmetiji (28,6 %) s predvidenim naslednikom sta sposobni zagotoviti finančna sredstva za tekoče delovanja in tudi v nadaljnji razvoj. Na finančno sposobnih kmetijah za tekoče delovanje je tako v največjem deležu urejeno vprašanje nasledstva, kot na kmetijah kjer imajo še sredstva za vlaganje v nadaljnji razvoj.

Preglednica 9: Nasledstvo glede na opremljenost kmetije s stroji in napravami

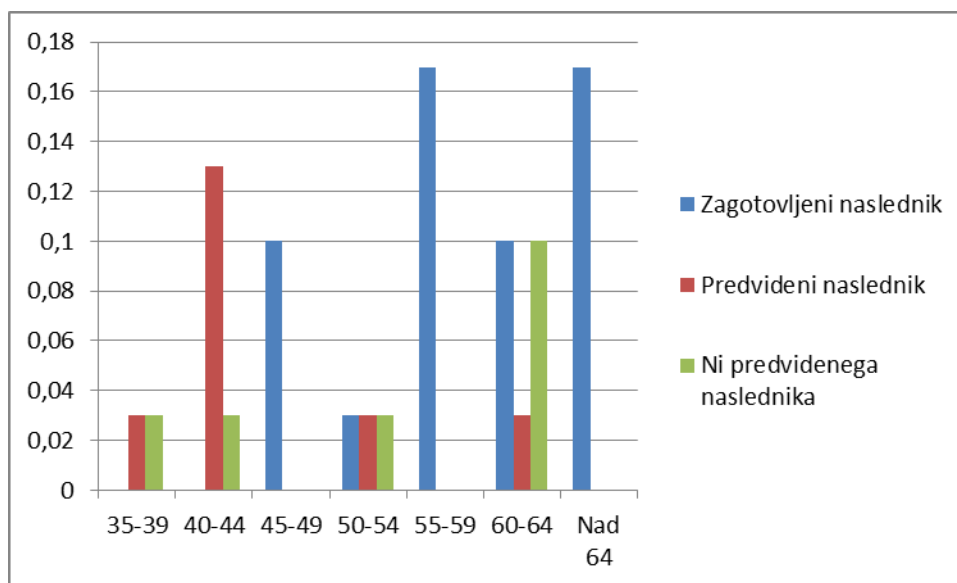
Opremljenost s stroji in napravami	Zagotovljeni naslednik		Predvideni naslednik		Ni predvidenega naslednika		Skupaj %	Celota N
	%	N	%	N	%	N		
Zelo dobro opremljena	0,0	0	14,3	1	0,0	0	3,3	1
Dobro opremljena	100,0	17	85,7	6	83,3	5	93,3	28
Slabo opremljena	0,0	0	0,0	0	16,7	1	3,3	1
Skupaj	100,0		100,0		100,0		100,0	
Skupna vsota	56,7	17	23,3	7	20,0	6		30

Rezultati v preglednici 9 kažejo, da ima 17 (100 %) kmetij z zagotovljenim naslednikom dobro opremljene kmetije s stroji in napravami. Pomembno manj je takih kmetij (83,3 %), kjer ni predvidenega naslednika. Ena kmetija (14,3 %) s predvidenim naslednikom je zelo dobro opremljena. Ena kmetija, kjer ni predvidenega naslednika, pa je slabo opremljena. Rezultati torej kažejo, da je nasledstvo pomembno povezano z opremljenostjo kmetije s stroji in napravami.

Preglednica 10: Nasledstvo glede na spol gospodarja na družinski kmetiji

Spol	Zagotovljeni naslednik		Predvideni naslednik		Ni predvidenega naslednika		Skupaj %	Celota N
	%	N	%	N	%	N		
Moški	58,8	10	57,1	4	83,3	5	63,3	19
Ženski	41,2	7	42,9	3	16,7	1	36,7	11
Skupaj	100,0		100,0		100,0		100,0	
Skupna vsota	56,7	17	23,3	7	20,0	6		30

Preglednica 10 kaže, da je na obravnavanih kmetijah večina gospodarjev moškega spola (63,3 %), gospodarice so v manjšini (36,7 %). Na kmetijah, kjer je zagotovljen naslednik, je deset gospodarjev (58,8 %) in sedem (41,2 %) gospodaric. Delež moškega spola na kmetijah s predvidenim gospodarjem je rahlo večji (57,1 %) od deleža ženskega spola (42,9 %). Na šestih kmetijah, kjer nimajo predvidenega naslednika, je največ gospodarjev moškega spola (83,3 %). Na enajstih kmetijah, kjer gospodarijo ženske, imajo v sorazmerju zagotovljeno oziroma predvideno nasledstvo. Iz preglednice 10 je razvidno, da je na družinskih kmetijah več gospodarjev in gospodaric z zagotovljenim naslednikom (56,7 %), kot s predvidenim naslednikom (23,3 %) oziroma na KMG, kjer ni naslednika (20,0 %).



Slika 2: Nasledstvo glede na starost gospodarja

S starostjo gospodarja nad 45 let se povečuje verjetnost zagotovljenega nasledstva (56,67%). Na kmetijah, na katerih so gospodarji v starosti od 40-44 let, se kaže predvideno nasledstvo (13,33%). Gospodarji v obdobju od 55-59 let in nad 64 let imajo v enaki meri zagotovljeno nasledstvo (16,7%). Pri gospodarjih, starih od 60-64 let, pa je razmerje med zagotovljenim in predvidenim naslednikom v enakem razmerju (3:3). Vzrok, da na kmetijah ne pride do prevzema kmetije, je v naslednikih, ki si sredstva za preživetje poleg kmetovanja pridobivajo tudi iz nekmetijskih dejavnosti.

Preglednica 11: Nasledstvo glede na doseženo stopnjo izobrazbe gospodarjev kmetij

Izobrazba	Zagotovljeni naslednik		Predvideni naslednik		Ni predvidenega naslednika		Skupaj	Celota	
	%	N	%	N	%	N		%	N
Osnovna šola	52,9	9	0,0	0	0,0	0	30,0	9	
Srednja šola	47,1	8	100,0	7	83,3	5	66,7	20	
Višja šola	0,0	0	0,0	0	16,7	1	3,3	1	
Skupaj	100,0		100,0		100,0		100,0		
Skupna vsota	56,7	17	23,3	7	20,0	6		30	

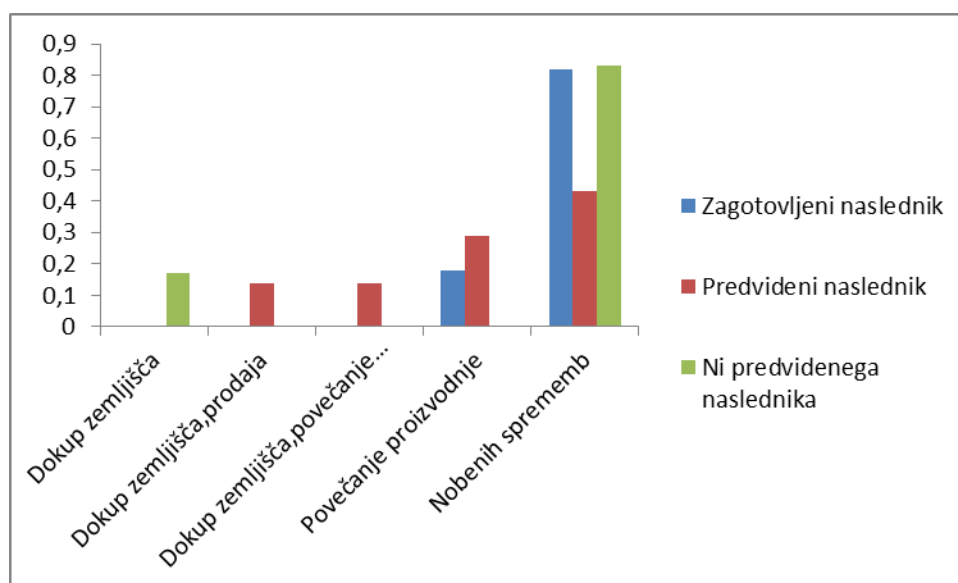
Največ gospodarjev (20) ima končano srednjo šolo. Največ (100 %) takšnih gospodarjev je na kmetijah, kjer je naslednik predviden in najmanj (47,1%), kje je naslednik zagotovljen. Devet gospodarjev (52,9 %) z zagotovljenim naslednikom ima končano samo osnovnošolsko izobrazbo. Višješolsko izobrazbo si je pridobil samo en gospodar s kmetije, kjer ni predvidenega naslednika. Šest gospodarjev je doseglo izobrazbo na kmetijskem področju, 24 pa na nekmetijskem. Preglednica 11 kaže, da je med tistimi, ki imajo osnovno in srednjo izobrazbo, največji delež (56,7 %) gospodarjev z nasledniki, kar pove, da je

vpliv izobrazbe majhen, saj med kmetijskim prebivalstvom še vedno prevladuje mnenje, da so za uspešno kmetovanje pomembnejše izkušnje in sposobnosti kot formalna znanja.

Preglednica 12: Nasledstvo glede na gospodarjevo zadovoljstvo s svojim življenjem

Zadovoljen s svojim življenjem	Zagotovljeni naslednik		Predvideni naslednik		Ni predvidenega naslednika		Skupaj	Celota
	%	N	%	N	%	N		
Da	76,5	13	85,7	6	50,0	3	73,3	22
Ne	23,5	4	14,3	1	50,0	3	26,7	8
Skupaj	100,0		100,0		100,0		100,0	
Skupna vsota	56,7	17	23,3	7	20,0	6		30

Preglednica 12 kaže, da je 22 (73,3 %) gospodarjev zadovoljnih s svojim življenjem na kmetiji, 8 (26,7 %) jih pa ni. Največ gospodarjev, zadovoljnih s svojim življenjem, je na kmetijah z zagotovljenim naslednikom (8), manj tam, kjer je naslednik predviden (6) in najmanj, kjer ni naslednika (3). Nezadovoljnih s svojim življenjem na kmetiji je 26,7 % anketirancev. Vzroki za nezadovoljstvo so bolezen, težke razmere kmetovanja (hribovit teren, majhna kmetija) in gospodar brez potomcev, ki bi nadaljeval s kmetovanjem.



Slika 3: Nasledstvo glede na načrte s kmetijsko proizvodnjo

Večina gospodarjev (82,2 %) nima nobenih načrtov v zvezi s povečanjem kmetijskih površin in proizvodnje do predaje kmetije nasledniku. Kmetovalci vidijo v svoji kmetijski dejavnosti ustrezne možnosti zagotavljanja rednega dohodka za svojega naslednika. Med tistimi, ki načrtujejo povečanje obsega svoje kmetijske proizvodnje, so le trije mlajši gospodarji, kjer je predviden naslednik.

Preglednica 13: Nasledstvo glede na pridobljene informacije o predaji kmetije nasledniku v ukrepu za pomoč mladim kmetom/ zgodnje upokojevanje kmetov

Informacije o predaji kmetije nasledniku	Zagotovljeni naslednik		Predvideni naslednik		Ni predvidenega naslednika		Skupaj %	Celota N
	%	N	%	N	%	N		
Posebnosti pri dedovanju kmetijskih gospodarstev (zaščiten kmetija)	41,2	7	0,0	0	0,0	0	23,3	7
Splošne veščine kmetovanja in specifična znanja naslednika	17,6	3	14,3	1	0,0	0	13,3	4
Splošne veščine kmetovanja in specifična znanja naslednika, starostni pogoji upokojevanja	5,9	1	14,3	1	0,0	0	11,8	2
Nič	35,3	6	71,4	5	100,0	6	56,7	17
Skupaj	100,0		100,0		100,0		100,0	
Skupna vsota	56,7	17	23,3	7	20,0	6		30

Iz preglednice 13 je razvidno, katere informacije, ki se nanašajo na ukrep Pomoč mladim naslednikom, so si pridobili gospodarji. Te informacije so pridobili iz časopisov (Kmečki glas, Kmetovalec ...), kmetijskih oddaj na televiziji in prek svojih kmetijskih svetovalcev. Posebnosti pri dedovanju kmetijskih gospodarstev (zaščiten kmetija) si je pridobilo sedem (41,2 %) gospodarjev na kmetijah z zagotovljenim naslednikom. Nobene informacije si ni pridobilo 17 gospodarjev, od tega šest (35,3 %) kmetov, ki imajo zagotovljenega naslednika, pet (71,4 %) kmetov, ki imajo predvidenega naslednika in šest (100 %) kmetov, ki nimajo predvidenega naslednika. Zelo malo zanimanja je tudi za informacije o upokojevanju; za to se je zanimal le en gospodar kmetije, ki ima zagotovljenega oziroma predvidenega naslednika. Iz odgovorov, prikazanih v preglednici 13, lahko ugotovimo, da zanimanje za informacije o predaji kmetije nasledniku ni v skladu s pričakovanji uspešne predaje kmetije nasledniku.

Preglednica 14: Nasledstvo glede na prihodnost kmetije

Prihodnost kmetije	Zagotovljeni naslednik		Predvideni naslednik		Ni predvidenega naslednika		Skupaj %	Celota N
	%	N	%	N	%	N		
Ni odgovoril	11,8	2	85,7	6	83,3	5	43,3	13
Kmetijstvo bo glavna dejavnost	17,6	3	0,0	0	16,7	1	13,3	4
Kmetijstvo bo stranska dejavnost	70,6	12	14,3	1	0,0	0	43,3	13
Skupaj	100,0		100,0		100,0		100,0	
Skupna vsota	56,7	17	23,3	7	20,0	6	100,0	30

Večina anketirancev z zagotovljenim nasledstvom (70,6 %) pričakuje, da bo v prihodnje njihovo kmetovanje stranska dejavnost, glavni vir pa bodo nekmetijske dejavnosti. Le 17,6 % kmetovalcev, ki imajo zagotovljenega naslednika, bo tudi v prihodnje nadaljevalo s kmetovanjem kot glavno dejavnostjo. Gospodarji na kmetijskih posestih, kjer ni

zagotovljenega naslednika, se s svojimi morebitnimi nasledniki ne pogovarjajo o prihodnosti kmetije.

Preglednica 15: Nasledstvo glede na vključevanje kmetij v ukrep za zgodnje upokojevanje in pomoč mladim kmetom

Kmetija vključena oz. želi biti vključena v ukrep	Zagotovljeni naslednik		Predvideni naslednik		Ni predvidenega naslednika		Skupaj	Celota
	%	N	%	N	%	N		
Da, je vključena	5,9	1	0,0	0	0,0	0	3,3	1
Da, se ima namen vključiti	23,5	4	28,6	2	0,0	0	20,0	6
Ne, nima se namena vključiti	70,6	12	71,4	5	66,7	4	70,0	21
Ni odgovoril/a	0,0	0	0,0	0	33,3	2	6,7	2
Skupaj	100,0		100,0		100,0		100,0	
Skupna vsota	56,7	17	23,3	7	20,0	6		30

Iz preglednice 15 je razvidno, da se 21 gospodarjev ne namerava vključiti v ukrep za zgodnje upokojevanje/pomoč mladim kmetom, ker so že upokojeni ali pa so njihovi nasledniki še premladi. Ena kmetija (5,9 %) z zagotovljenim naslednikom se je pred kratkim vključila v ukrep za zgodnje upokojevanje in pomoč mladim kmetom z namenom, da se bo njihovo kmetovanje izboljšalo, saj jim ta ukrep ponuja dobre pogoje in finančno pomoč. Namen vključevanja v ukrep za zgodnje upokojevanje in pomoč mladim kmetom je večji (4 kmetije) na kmetijah z zagotovljenim naslednikom in tam, kjer je naslednik predviden (2 kmetiji).

Preglednica 16: Nasledstvo glede na izplačilo dedičev

Izplačilo dedičev	Zagotovljeni naslednik		Predvideni naslednik		Ni predvidenega naslednika		Skupaj	Celota
	%	N	%	N	%	N		
V celoti	23,5	4	0	0	0	0	13,3	4
Deloma	47,1	8	0	0	0	0	26,7	8
Ne	29,4	5	100,0	7	100,0	6	60,0	18
Skupaj	100,0		100,0		100,0		100,0	
Skupna vsota	56,7	17	23,3	7	20,0	6	100,0	30

Iz preglednice 16 je razvidno, da imajo samo zagotovljeni nasledniki namen izplačati svoje dediče. Največ naslednikov 47,1 % ima namen deloma izplačati svoje deleže, v celoti ima namen izplačati 23,5 % naslednikov, medtem ko slabih 30 % naslednikov nima namena izplačati dedičev.

Preglednica 17: Nasledstvo glede na zagonski kapital

Zagonski kapital	Zagotovljeni naslednik		Predvideni naslednik		Ni predvidenega naslednika		Skupaj		Celota	
	%	N	%	N	%	N	%	N	%	N
Da	35,3	6	28,6	2	0	0	26,7	8		
Ne	64,7	11	28,6	2	0	0	43,3	13		
Ni odgovarjal/a	0	0	42,8	3	100,0	6	30,0	9		
Skupaj	100,0		100,0		100,0		100,0			
Skupna vsota	56,7	17	23,3	7	20,0	6	100,0	30		

Največ kmetovalcev z obravnavanih kmetij, dobrih 64 %, nima dovolj zagonskega kapitala, medtem ko je delež kmetovalcev, ki imajo dovolj zagonskega kapitala 35,3 %, in sicer na kmetijah, kjer je zagotovljeni naslednik. Na kmetijah, kjer je predviden naslednik, ima 28,6 % naslednikov dovolj zagonskega kapitala in prav toliko (28,6 %) jih nima dovolj zagonskega kapitala za uspešno nadaljevanje kmetovanja.

Preglednica 18: Nasledstvo glede na ugled kmeta v družbi

Ugled kmeta v družbi	Zagotovljeni naslednik		Predvideni naslednik		Ni predvidenega naslednika		Skupaj		Celota	
	%	N	%	N	%	N	%	N	%	N
Zelo slab	0	0	14,3	1	33,3	2	10,0	3		
Slab	11,8	2	14,3	1	33,3	2	16,6	5		
Dober	29,4	5	28,6	2	16,7	1	26,7	8		
Zelo dober	58,8	10	42,8	3	16,7	1	46,7	14		
Ni odgovoril/a	0	0	0	0	0	0	0	0		
Skupaj	100,0		100,0		100,0		100,0			
Skupna vsota	56,7	17	23,3	7	20,0	6	100,0	30		

Naslednja preglednica (preglednica 18) prikazuje ugled kmeta v družbi. Največ (46,7 %) gospodarjev je ugled kmeta v družbi ocenilo kot zelo dobro, in najmanj (10 %) kot zelo slabo.

Preglednica 19: Nasledstvo glede na ugled kmeta v občini Hrastnik

Ugled kmeta	Zagotovljeni naslednik		Predvideni naslednik		Ni predvidenega naslednika		Skupaj		Celota	
	%	N	%	N	%	N	%	N	%	N
Zelo slab	23,5	4	14,3	1	0	0	16,7	5		
Slab	41,2	7	57,1	4	66,7	4	50,0	15		
Dober	17,6	3	28,6	2	33,3	2	23,3	7		
Zelo dober	5,9	1	0	0	0	0	3,3	1		
Ni odgovoril/a	11,8	2	0	0	0	0	6,7	2		
Skupaj	100,0		100,0		100,0		100,0			
Skupna vsota	56,7	17	23,3	7	20,0	6	100,0	30		

Preglednica 19 kaže, da je kar 50 % gospodarjev na obravnavanih kmetijah ocenilo, da je ugled kmeta v občini Hrastnik slab: 41,2 % na kmetijah, kjer je zagotovljen naslednik in 57,7 % na kmetijah, kjer ni predvidenega naslednika. Oceno zelo dober ugled je navedel en (5,9 %) gospodar in sicer na kmetiji, kjer je zagotovljen naslednik.

5 RAZPRAVA IN SKLEPI

V diplomski nalogi smo preučevali družinske kmetije, na katerih imajo gospodarji naslednike ter jih primerjati s kmetijami z ali brez naslednika oz. predvidenega naslednika. Na osnovi analize ankete smo prišli do naslednjih ugotovitev:

- Lega kmetije je pomemben dejavnik, ki vpliva na stanje in odločitve nasledstva. V vzorcu so obravnavane kmetije v zaselku ali vasi, oddaljene manj kot 10 km od centrov storitvenih dejavnosti. Največ kmetij z zagotovljenim naslednikom je v hribovitem območju.
- Na družinskih kmetijah v občini Hrastnik imajo gospodarji, stari nad 45 let, večjo verjetnost predvidenega nasledstva. Glede na stopnjo izobrazbe prevladujejo gospodarji, ki imajo zaključeno poklicno ali srednjo šolo večinoma iz nekmetijstva. Med gospodarji z zagotovljenim naslednikom jih je večji delež končal osnovno šolo, torej so se za delo na kmetiji usposobili z delom na in izven kmetije. Pri odločitvah gospodarja za poklic kmeta je odločilno vplivala težnja po ohranjanju dela svojih prednikov. Vsi gospodarji, ki imajo zagotovljenega naslednika, so kmetijo podedovali. Večina gospodarjev se je že pogovarjala v zvezi s svojimi načrti za nasledstvo s člani svoje družine, najpogosteje s sinovi. Večina anketirancev z zagotovljenim naslednikom se zaveda, da bo v prihodnje zaradi finančne stabilnosti kmetovanje na kmetiji lahko le stranska dejavnost. Mlajši gospodarji razmišljajo o predaji kmetije prej, še preden bo začela kmetija produktivno upadati. Več kot tri četrtine gospodarjev, ki so s svojim delom na kmetiji zadovoljni, ima zagotovljeno nasledstvo.
- Raziskava je pokazala, da je večina kmetij, kjer imajo zagotovljenega naslednika mešanih kmetij in sicer srednje velikih, od 5-20 ha. Večina teh kmetij leži v območju s težjimi pridelovalnimi razmerami, zato gospodarji in tudi nasledniki pridobivajo vire dohodkov izven kmetije.
- Z vidika načina kmetovanja, kmetije na mešanih, predvsem živinorejskih kmetijah z zagotovljenim naslednikom kmetujejo konvencionalno. Samo na eni kmetiji z zagotovljenim naslednikom je edini vir preživljanja kmetovanje, druge so mešane kmetije, kjer je letni dohodek nekaj nad 50 %, največ jih je v kategoriji do 6000 EUR/letno. Dohodek iz nekmetijske dejavnosti dopolnjuje dohodek, potreben za opravljanje tekočih dejavnosti na kmetiji. Glede na stanje v kmetijstvu v občini Hrastnik je odziv na razpisano finančno pomoč za mlade prevzemnike in zgodnje upokojevanje kmetov zelo slab. Za ukrepa Pomoč mladim prevzemnikom kmetij in Zgodnje upokojevanje kmetov so se odločili samo na eni kmetiji. Vzroki so v neizpolnjevanju pogojev za pridobitev teh finančnih sredstev.

- Opremljenost kmetij s stroji in napravami je zadovoljiva, največkrat predimenzionirana glede na obdelovalne kmetijske površine. Stanje opremljenosti kmetije s stroji in napravami ter načrti gospodarja o nakupu novih strojev in naprav v prihodnje bistveno ne vpliva na stanje odločitve glede nasledstva na kmetiji.
- Finančna sposobnost kmetije za vlaganje v nadaljnji razvoj ni povezana z verjetnostjo nasledstva. Od preučevanih kmetij je samo ena z zagotovljenim naslednikom sposobna vlagati v nadaljnji razvoj kmetije.
- Prihodnost manjših kmetij v občini Hrastnik je v ekološkem kmetovanju, ki je sestavni del ohranjanja in razvoja vsega prostora, kulture in naravne dediščine. Med sedmimi ekološkimi kmetijami ima dobrih 20 % zagotovljeno nasledstvo. Večina gospodarjev, ki se ukvarjajo s ekološkim kmetovanjem, je mlajših in še ne razmišljajo o predaji kmetije nasledniku.

5.1 IZPLAČILO DEDIČEV

Večinoma kmetij v občini Hrastnik je družinskih kmetij v zaselkih ali vasi, v hribovitem območju. Hipoteza, da se mladi ne odločajo za prevzem kmetije, ker se soočajo z problemom izplačila drugih dedičev, je potrjena. Vsi gospodarji z zagotovljenim naslednikom so kmetijo podedovali in se že pogovarjajo v zvezi s svojimi načrti za nasledstvo s člani družine, kjer pa je bilo izpostavljeno izplačilo dedičev. Ugotovili smo, da kar slaba polovica nima namena izplačati dednega deleža, kar močno vpliva na upočasnen proces predaje kmetije na naslednike in je eden od velikih problemov v kmetijstvu.

5.2 ZAGONSKI KAPITAL

Glede možnosti zagonskega kapitala za prilagoditev kmetije rezultati kažejo, da ima le slaba polovica anketirancev zagotovljen zagonski kapital. Odzivi na razpisano finančno pomoč za mlade kmete prevzemnike in zgodnje upokojevanje kmetov so bili neznatni, za to so se odločili le na eni kmetiji. Na nastalo stanje še vedno vpliva industrija, ki je vedno omogočala zaposlitev kmečkega prebivalstva in posledično na upokojevanje. Tako sta med anketiranimi kmetijami samo dve, kjer je vir dohodka samo kmetijska dejavnost.

Kapital, vložen v opremljenost s stroji in napravami, je predimenzioniran glede na obdelovalne kmetijske površine. Enega izmed razlogov gre iskati v tem, da je obremenitev strojev in naprav samo v času košnje od maja do septembra.

5.3 UGLED POKLICA KMETA V DRUŽBI

Več kot 70% anketiranih gospodarjev je s svojim delom na kmetiji zadovoljnih. Eden od razlogov je v tem, da je javnost kmetom vse bolj naklonjena, saj se odnos do kmeta spreminja z osveščanjem ljudi o ohranjanju okolja in zdravi prehrani. Hipoteza, da je ugled poklica kmeta v družbi nizek, je bila potrjena pri anketiranih naslednikih. Samo 5,9% naslednikov je mnenja, da je ugled kmeta v družbi v občini Hrastnik zelo visok. Če hočemo izboljšati ugled kmeta v družbi, bo potrebno kmetijstvo ob upoštevanju njegovih posebnosti, postaviti v enakopraven položaj z drugimi panogami v občini Hrastnik.

6 POVZETEK

V diplomski nalogi smo analizirali stanje nasledstva na tridesetih družinskih kmetijah v občini Hrastnik. Z anketiranjem smo dobili podrobnejši vpogled na nasledstvo na kmetijskih gospodarstvih in v socialno-geografsko strukturo kmetij.

Anketa je bila sestavljena iz treh delov. V prvem delu smo zbrali podatke o kmetijskem gospodarstvu, v drugem delu splošne značilnosti gospodarja ter njegova mnenja in načrte za prihodnost, v tretjem delu pa informacije o določenosti oz. izbiri naslednika, njegove značilnosti in njegovo vključenost v delo na kmetiji.

Med anketiranimi kmetijami prevladujejo srednje velike kmetje s konvencionalnim načinom kmetovanja. Ležijo v hribovitem območju, primernim le za živinorejo. Pri preučevanju značilnosti gospodarjev smo ugotovili, da je največ gospodarjev starejših od 45 let in moškega spola.

Predajo kmetije predvidevajo po upokojitvi. Glavni vir prihodkov v času upokojitve bo za večino gospodarjev pokojnina iz nekmetijske dejavnosti. Po predaji kmetije večina gospodarjev želi ostati na kmetiji in po svojih močeh pomagati nasledniku. Prevladujejo gospodarji, ki nimajo namena povečati ali zmanjšati obseg kmetijske dejavnosti in tudi nimajo načrtov glede povečanja ali zmanjšanja zaslužka iz nekmetijske dejavnosti. Gospodarji imajo večinoma končano osnovno šolo in pridobljeno znanje z delom na kmetiji.

Analiza značilnosti naslednikov na obravnavanih kmetijah je pokazala, da prevladujejo zagotovljeni in predvideni nasledniki, stari od dvajset do trideset let s končano nekmetijsko srednjo izobrazbo. Največji delež naslednikov je redno zaposlenih v nekmetijski dejavnosti.

Z anketo smo preučevali vzroke, ki vplivajo na nasledstvo. Ugotovili smo, da sta zagotovitev zagonskega kapitala za prilagoditev kmetije po prevzemu in ugled poklica kmeta v družbi velika problema naslednikov. Zaradi slabih finančnih sposobnosti kmetij, slaba polovica prevzemnikov nima možnosti izplačati dednega deleža.

7 VIRI

- Bajc K. 2009. Nasledstvo na družinskih kmetijah. Diplomsko delo. Ljubljana, Univerza v Ljubljani, Ekonomska fakulteta: 43 str.
- Barbič A. 1991. Kmetov vsakdan: položaj in prihodnost družinskih kmetij na Slovenskem. Ljubljana, Cankarjeva založba: 349 str.
- Barbič A. 2005. Izzivi in priložnosti podeželja. Ljubljana, Fakulteta za družbene vede: 343 str.
- Bohak Z. 2011. Analiza stanja nasledstva in ocena nasledstvene perspektivnosti slovenskih družinskih kmetij. Doktorska disertacija, Maribor, Univerza v Mariboru, Fakulteta za kmetijstvo in biosistemske vede: 187 str.
- Černič Istenič M. 2003. Potential of farm women in Slovenia for rural development. V: Perspektive žena u obiteljskoj poljoprivredi i ruralnem razvoju: knjiga odabranih radova sa međunarodnog znanstvenog skupa. Ilak Peršurić A. S. (ur.). Poreč, Institut za poljoprivredu i turizam: 52-67
- Černič Istenič M., Knežević Hočevar D. 2008. Zaključno poročilo o rezultatih opravljenega raziskovalnega dela na projektu Odnosi med generacijami in spoloma na kmetijah v Sloveniji v okviru CRP »Konkurenčnost Slovenije 2006-2013«. Ljubljana, Ministrstvo za raziskovalno dejavnost RS ter Ministrstvo za kmetijstvo, gozdarstvo in prehrano: 63 str.
- Černič Istenič M. 2011. Medijska podoba kmetijstva in kmeta v Sloveniji. V: Politike reprezentacije v Jugovzhodni Evropi na prelomu stoletij. Petrović T. (ur.). Ljubljana, Založba ZRC: 76-99
- Geodetski inštitut Slovenije 2008. Statistike nad vhodnimi podatki Registra nepremičnin: 17 str.
http://www.eprostor.gov.si/fileadmin/REN/Statistike_REN_01082008_popravljeno.pdf
(17. feb. 2012)
- Hribernik F. 1993a. Vloga izobraževanja v razvoju kmetijstva. *Sodobno kmetijstvo*, 26, 11: 458-462
- Hribernik F. 1993b. Vpliv vrednotenja izobraževanja in vrednotenja poklicev na šolanje kmečke mladine. *Sodobno kmetijstvo*, 26, 6: 251-258
- Kerbler B. 2007. Povezanost nasledstva na hribovskih kmetijah v Sloveniji z njihovo socialnogeografsko strukturo. Doktorska disertacija. Ljubljana, Filozofska fakulteta Univerze v Ljubljani: 385 str.
- Kerbler B. 2008. Dejavniki nasledstva na hribovskih kmetijah v Sloveniji. Povezanost nasledstva na hribovskih kmetijah v Sloveniji z njihovo socialnogeografsko strukturo http://www.urbinstitut.si/images/080219_UI%20predavanje_Bostjan_Kerbler_povzetek.pdf (11.feb. 2012).
- Kerbler B. 2010. Načrtovanje nasledstva na kmetiji: ukrep za povečanje števila prevzemov slovenskih kmetij in njihove pravočasne predaje naslednikom. *IB revija*, 44, 3-4: 81-89

- Razvojni program podeželja in kmetijstva za območje občin Zagorje ob Savi, Trbovlje, Hrastnik in Radeče za obdobje 2007-2013. 2007 Ljubljana, KGZS: 228 str.
- Kimhi A., Nachlieli N. 2001. Intergenerational succession on Israeli Family Farms. *Journal of Agricultural Economics*, 52, 2: 45-58
- Knežević Hočevar D., Černič Istenič M. 2010. Dom in delo na kmetijah: raziskava odnosov med generacijami in spoloma. Ljubljana, Založba, ZRC SAZU: 158 str.
- Kovačič M., Udovč A. 2003. Razvojni trendi v slovenskem kmetijstvu. Zbornik Biotehniške fakultete Univerze v Ljubljani. *Kmetijstvo*, 81, 2: 297-311
- Ministrstvo za kmetijstvo in okolje RS, 2012
http://www.mko.gov.si/si/delovna_podrocja/kmetijstvo/kmetijska_zemljisca/ (20. mar. 2012)
- Nacionalni strateški načrt razvoja podeželja 2007-2013. 2007. Ljubljana
<http://www.mkgp.gov.si> (14. feb. 2012)
- Pinterič L., Černič Istenič M., Vrtačnik J. 2006. Kmečka družina na prehodu od tradicionalnosti k post- modernosti. *Acta agriculturae Slovenica*, 88, 2: 101-116
<http://aas.bf.uni-lj.si/zootehnika/88-2006/PDF/88-2006-2-101-116.pdf> (3. mar. 2012)
- Program razvoja podeželja Republike Slovenije za obdobje 2007-2013. 2007. Ministrstvo za kmetijstvo, gozdarstvo in prehrano
<http://www.pora-gr.si/PRP%202007-2013.pdf> (24. feb. 2012)
- Podatki o spolni strukturi kmetijskih gospodarstev 2013. Ljubljana, SURS (osebni vir, izpis iz baze podatkov, 23.avg.2013
- Popis kmetijstva 2010, končni podatki. 2012. SURS (29.mar. 2012)
http://pxweb.stat.si/pxweb/Database/Okolje/15_kmetijstvo_ribistvo/03_kmetijska_gospod/00_15560_splosno/00_15560_splosno.asp (29. mar. 2012)
- Zakon o dedovanju kmetijskih gospodarstev. Ur.l. RS. št. 70/95
- Zakon o kmetijstvu. Ur.l. RS. št. 45/08
<http://www.uradni-list.si/1/objava.jsp?urlid=200845&stevilka=1978> (4. mar. 2012)

ZAHVALA

Za strokovno pomoč, usmerjenje in nasvete pri izdelavi diplomske naloge se iskreno zahvaljujem mentorici prof.dr. Majdi Černič Istenič.

Hvala vsem, ki so mi v času študija in pri nastajanju te diplome stali ob strani, še zlasti mojim domačim, predvsem mami, in prijateljem. Hvala za vse lepe, vesele in nepozabne trenutke, ki so razbremenili in popestrili študentska leta. Hvala, da ste me podpirali, spodbujali in verjeli vame.

Priloga A

Anketa

1. V katero skupino gospodarstev spada vaše kmetijsko gospodarstvo?
 - a) kmetija
 - b) ekološka kmetija
2. V katero skupino bi uvrstili vašo kmetijo glede na geografsko lego?
 - a) ravninsko
 - b) polravninsko
 - c) hribovito
3. Kaj menite, v katero kategorijo spada vaša kmetija?
 - a) veliko
 - b) srednjo
 - c) majhno
4. Katere vrste kmetijskih površin imate na vaši kmetiji in kakšen je njihov obseg?
 - a) njiva _____ ha
 - b) travnik _____ ha
 - c) pašnik _____ ha
 - d) trajni nasad _____ ha
 - e) gozd _____ ha
 - f) drugo _____ ha
5. Katera je vaša osnovna kmetijska dejavnost?
 - a) živinoreja
 - b) poljedelstvo
 - c) sadjarstvo
 - d) vrtnarstvo
 - e) drugo, navedite: _____
6. Kolikšen delež celotnega dohodka vašega gospodinjstva pridobivate iz kmetijske dejavnosti?

Vpiši delež: _____
7. Kakšen prihodek, vključno s subvencijami, vam prinaša kmetija na leto?

- a) do 6.000 eur
- b) do 12.000 eur
- c) nad 12.000 eur

8. Kakšna je finančna sposobnost vaše kmetije?

- a) sposobnost kmetije za tekoče delovanje
- b) sposobnost kmetije za vlaganje v nadaljnji razvoj
- c) obremenitev kmetije zaradi dolga, najetih kreditov in drugi finančnih obremenitev

9. Kakšna je opremljenost vaše kmetije s stroji in napravami?

- a) zelo dobro opremljena
- b) dobro opremljena
- c) ne opremljena

PODATKI O GOSPODARJU

10. Spol

M Ž

11. Koliko ste stari? Število dopoljenih let: _____

12. Katero stopnjo izobrazbe ste dosegli?

- a) osnovna šola
- b) srednja šola
- c) višja šola
- d) visoka šola
- e) univerzitetna

13. Ali ste sedaj zadovoljni s svojim delom in s takšnim načinom življenja in zakaj?

- a) da _____
- b) ne _____

14. Ali imate kakšne načrte v zvezi z vašo kmetijo do predaje kmetije nasledniku?

- a) dokup zemljišča
- b) oddaja v najem

- c) prodaja
- d) povečanje proizvodnje
- e) zmanjšanje proizvodnje
- f) nobenih sprememb

15. Katere informacije ste že pridobili o predaji kmetije nasledniku?

- a) posebnosti pri dedovanju kmetijskih gospodarstev (zaščiten kmetija)
- b) splošne veščine kmetovanja in specifična znanja naslednika
- c) starostni pogoji upokojevanja

16. Ali ste se že pogovarjali s svojim naslednikom o prihodnosti kmetije?

- a) da, kmetijstvo ostane kot glavna dejavnost
- b) da, kmetijstvo ostane kot stranska dejavnost
- c) ne

17. Ali je vaša kmetija vključena oziroma želi biti vključena v ukrep za zgodnje upokojevanje kmetov / pomoč mladim prevzemnikom?

- a) Da, je vključena
- b) Da, se ima namen vključiti
- c) Ne, se nima namena vključiti

18. Ali ste pripravljeni izplačati vsakemu dediču svoj delež?

- a) da, v celoti
- b) da, deloma
- b) ne

19. Ali imate dovolj velik zagonski kapital za uspešno nadaljevanje kmetovanja?

- a) da
- b) ne

20. Kakšen se vam zdi, da je ugled kmeta v družbi?

- | | | | | | | | | | | | | |
|------------------|---|---|---|---|---|---|---|---|--|--|--|------------------|
| Zelo nizek ugled | | | | | | | | | | | | zelo visok ugled |
| 1 | 2 | 3 | 4 | 5 | 6 | 7 | 8 | 9 | | | | |

21. Kakšen se vam zdi ugled kmeta v Hrastniku?

- | | | | | | | | | | | | | |
|------------------|---|---|---|---|---|---|---|---|--|--|--|------------------|
| Zelo nizek ugled | | | | | | | | | | | | zelo visok ugled |
| 1 | 2 | 3 | 4 | 5 | 6 | 7 | 8 | 9 | | | | |