

UNIVERZA V LJUBLJANI
BIOTEHNIŠKA FAKULTETA
ODDELEK ZA AGRONOMIJO

Veronika MUŽAR

**ANALIZA POSLOVANJA KMETIJSKEGA
GOSPODARSTVA IN OCENA MOŽNOSTI VEČANJA
OBSEGA PRIDELAVE**

DIPLOMSKO DELO

Visokošolski strokovni študij

Ljubljana, 2013

UNIVERZA V LJUBLJANI
BIOTEHNIŠKA FAKULTETA
ODDELEK ZA AGRONOMIJO

Veronika MUŽAR

**ANALIZA POSLOVANJA KMETIJSKEGA GOSPODARSTVA IN
OCENA MOŽNOSTI VEČANJA OBSEGA PRIDELAVE**

DIPLOMSKO DELO

Visokošolski strokovni študij

**BUSINESS ANALYSIS OF A FARM AND POSSIBLE PRODUCTION
INCREASE ASSESSMENT**

GRADUATION THESIS

Higher professional studies

Ljubljana, 2013

Diplomsko delo je zaključek visokošolskega strokovnega študija agronomije. Opravljeno je bilo na Biotehniški fakulteti, Oddelek za agronomijo na Katedri za agrometeorologijo, urejanje kmetijskega prostora ter ekonomiko in razvoj podeželja.

Študijska komisija Oddelka za agronomijo je za mentorja diplomske naloge imenovala prof. dr. Andreja Udovča.

Komisija za oceno in zagovor:

- Predsednik: prof. dr. Marijana Jakše
Univerza v Ljubljani, Biotehniška fakulteta, Oddelek za agronomijo
- Član: prof. dr. Andrej Udovč
Univerza v Ljubljani, Biotehniška fakulteta, Oddelek za agronomijo
- Član: prof. dr. Luka Juvančič
Univerza v Ljubljani, Biotehniška fakulteta, Oddelek za zootehniko

Datum zagovora:

Delo je rezultat lastnega raziskovalnega dela. Podpisani se strinjam z objavo svojega dela na spletni strani Digitalne knjižnice Biotehniške fakultete. Izjavljam, da je delo, ki sem ga oddal v elektronski obliki, identično tiskani verziji.

Veronika Mužar

KLJUČNA DOKUMENTACIJSKA INFORMACIJA

ŠD	Vs
DK	UDK 631.15: 65.011.4 (043.2)
KG	Kmetijsko gospodarstvo/kmetije/kmetijska ekonomika/analize poslovanja/prihodki/investicije/krediti
KK	AGRIS E10
AV	MUŽAR, Veronika
SA	UDOVIČ, Andrej (mentor)
KZ	SI-1000 Ljubljana, Jamnikarjeva 101
ZA	Univerza v Ljubljani, Biotehniška fakulteta, Oddelek za agronomijo
LI	2013
IN	ANALIZA KMETIJSKEGA GOSPODARSTVA IN OCENA MOŽNOSTI VEČANJA OBSEGA PRIDELAVE
TD	Diplomsko delo (visokošolski strokovni študij)
OP	IX, 37 [3] str., 9 pregl., 16 sl., 1 pril., 15 vir.
IJ	sl
JJ	sl/en
AI	V nalogi smo analizirali razvojne možnosti modelnega kmetijskega gospodarstva. Izvedli smo analizo poslovanja na podlagi podatkov DDV in FADN knjigovodstva. Poslovni model kmetijskega gospodarstva smo ekonomsko ovrednotili od leta 2007 do leta 2011. Cilj gospodarja je povečati hlev in s tem mlečno proizvodnjo na kmetiji, zato smo analizirali gibanje cen mleka in mesa na trgih Slovenije in EU. Primerjali smo jih z gibanjem realne proizvodne cene na samem gospodarstvu. Na kmetijskem gospodarstvu so se odločili za investicijo, ki naj bi pripomogla k temu, da bi imela kmetija večje prihodke, kar naj bi zadostovalo za zaposlitev dveh polnozaposlenih oseb. Za to investicijo naj bi gospodar kandidiral na razpisu, ki bi mu povrnil 70% vrednosti investicije. Da bi bilo investicijo možno izpeljati, bo moral gospodar kmetijskega gospodarstva vzeti kredit. Kredit naj bi odplačal v petih letih s pomočjo večje proizvodnje, po izvedeni investiciji.

KEY WORDS DOCUMENTATION

DN	Vs
DC	UDC 631.15: 65.011.4 (043.2)
CX	Farms/agricultural economics/agricultural production/business models/incomes/investments
CC	AGRIS E10
AU	MUŽAR, Veronika
AA	UDOVIČ, Andrej (supervisor)
PP	SI-1000 Ljubljana, Jamnikarjeva 101
PB	University of Ljubljana, Biotechnical Faculty, Department of Agronomy
PY	2013
TI	BUSINESS ANALYSIS OF A FARM AND POSSIBLE PRODUCTION INCREASE ASSESSMENT
DT	Graduation thesis (higher professional studies)
NO	IX, 37 [3] p., 9 tab., 16 fig., 1 ann., 15 ref.
LA	sl
AL	sl/en
AB	<p>In the thesis, we analyzed the potential for development of the model farm. We carried out an analysis of the farm business on the basis of VAT and FADN accounting. Business model of the farm was economically evaluated for the years from 2007 to 2011. The aim of the farm manager is to increase the stable and the milk production on the farm, so we analyzed the trends of the milk and meat prices in the Slovenian and the EU markets. We compared them with the trend of the actual production prices in the farm business itself. Farm business decided for an investment which should help to increase farm incomes, which should be sufficient for the employment of two full-time persons. For this investment, the farm manager intends to candidate in the call that would refund 70% of the investment value. That it would be possible to carry out the investment, the farm manager will have to obtain bank loan. The loan should be repaid in five years through increased production, following the investment.</p>

KAZALO VSEBINE

KLJUČNA DOKUMENTACIJSKA INFORMACIJA.....	III
KEY WORDS DOCUMENTATION	IV
KAZALO PREGLEDNIC.....	VII
KAZALO SLIK.....	VIII
OKRAJŠAVE IN SIMBOLI	IX
1 UVOD	1
1.1 OPIS PROBLEMA	1
1.2 POVOD ZA RAZISKAVO	1
1.3 CILJ RAZISKAVE.....	2
2 PREGLED LITERATURE	3
2.1 KMETIJSKO KNJIGOVODSTVO PO FADN METODOLOGIJI.....	3
2.1.1 Rezultati knjigovodstva FADN za obdobje 2007 – 2009	3
2.2 KATALOG KALKULACIJ	5
2.3 DAVEK NA DODANO VREDNOST (DDV).....	5
2.4 VODENJE EVIDENC NA KMETIJSKIH GOSPODARSTVIH	6
2.5 PROGRAM RAZVOJA PODEŽELJA 2007-2013	7
2.6 GIBANJE CEN MLEKA IN MESA V EU	8
2.6.1 Gibanje cen mleka v EU	8
2.6.2 Gibanje cen govejega mesa v EU	12
2.7 GIBANJE CEN MLEKA IN MESA V SLOVENIJI	12
2.7.1 Gibanje cen mleka v Sloveniji	12
2.7.2 Gibanje cen mesa Sloveniji	15
3 MATERIAL IN METODE	18
3.1 OPIS OBSTOJEČE KMETIJE	18
3.2 UKREPI KMETIJSKE POLITIKE NA KMETIJSKEM GOSPODARSTVU OD LETA 2007 DO LETA 2011	18
3.2.1 Ukrep za območja z omejenimi možnostmi za kmetijsko dejavnost	18
3.2.2 Ukrep za sonaravno rejo živali (REJ)	19

3.2.3	Ukrep za košnjo strmih travnikov z nagibom 35–50 % (S 35)	19
3.3	METODE DELA	19
4	REZULTATI	20
4.1	ANALIZA DOHODKA NA KMETIJSKEM GOSPODARSTVU V OBDOBJU 2007 – 2011	20
4.1.1	Kalkulacija v letu 2007	20
4.1.2	Kalkulacija v letu 2008	22
4.1.3	Kalkulacija v letu 2009	24
4.1.4	Kalkulacija v letu 2010	26
4.1.5	Kalkulacija v letu 2011	28
4.1.6	Primerjava dohodka po letih	30
4.2	GIBANJE ODKUPNIH CEN MLEKA IN MESA NA KMETIJSKEM GOSPODARSTVU OD LETA 2007 DO LETA 2011	31
4.2.1	Gibanje odkupnih cen mleka	31
4.2.2	Gibanje odkupnih cen mesa	32
5	NAČRTI ZA PRIHODNOST	33
6	SKLEPI	34
7	POVZETEK	35
8	VIRI	36
	ZAHVALA	
	PRILOGA	

KAZALO PREGLEDNIC

Preglednica 1: Osnovni proizvodni potencial in ekonomska velikost kmetij FADN po tipih kmetovanja; 2007-2009 (Kožar, 2011).....	4
Preglednica 2: Osnovni ekonomski rezultati knjigovodstva FADN; 2007-2009 (Kožar, 2011).....	5
Preglednica 3: Število in povprečna velikost gospodarstev, ki redijo molzne krave (2000-2010) (Poročilo o stanju ..., 2012)	13
Preglednica 4: Število in povprečna velikost gospodarstev, ki redijo govedo (2000-2010) (Poročilo o stanju ..., 2012)	16
Preglednica 5: Kalkulacija stroškov in izračun dohodka na kmetijskem gospodarstvu za leto 2007	21
Preglednica 6: Kalkulacija stroškov in izračun dohodka na kmetijskem gospodarstvu za leto 2008	23
Preglednica 7: Kalkulacija stroškov in izračun dohodka na kmetijskem gospodarstvu za leto 2009	25
Preglednica 8: Kalkulacija stroškov in izračun dohodka na kmetijskem gospodarstvu za leto 2010	27
Preglednica 9: Kalkulacija stroškov in izračun dohodka na kmetijskem gospodarstvu za leto 2011	29

KAZALO SLIK

Slika 1: Odkupne cene mleka v različnih državah članicah avgust 2010/avgust 2009 (Poročilo Evropske ..., 2010).....	9
Slika 2: Predviden razvoj dobave mleka v primerjavi s kvotami (Poročilo Evropske ..., 2010).....	9
Slika 3: Prekoračitve dobav/premajhna izkoriščenost (v % kvot) (Poročilo Evropske ..., 2010).....	10
Slika 4: Napovedi cen na svetovnem trgu (Poročilo Evropske ..., 2010).....	11
Slika 5: Napovedi gibanja cen mleka (2000-2019) (FAPRI, 2010)	11
Slika 6: Cene govejega mesa in teletine v EU (FAPRI, 2010).....	12
Slika 7: Število molznih krav in povprečna mlečnost (1999-2011) (Poročilo o stanju ..., 2012).....	13
Slika 8: Proizvodnja in poraba mleka (000t; ekvivalent surovega mleka) (1999-2011) (Poročilo o stanju ..., 2012)	14
Slika 9: Odkupna cena mleka v Sloveniji in primerjava s povprečjem EU (Poročilo o stanju ..., 2012).....	15
Slika 10: Prireja in poraba mesa goved (000t, ekvivalent klavnih polovic) (1999-2011) (Poročilo o stanju ..., 2012)	16
Slika 11: Odkupne cene klavne goved v Sloveniji in primerjava tržnih cen bikov (A-R3) s povprečjem EU (Poročilo o stanju ..., 2012)	17
Slika 13: Gibanje dohodka na kmetijskem gospodarstvu (2007 – 2011)	30
Slika 14: Gibanje dohodka na uro dela na kmetijskem gospodarstvu (2007-2011).....	31
Slika 15: Gibanje odkupne cene mleka na kmetijskem gospodarstvu (2007-2011).....	31
Slika 16: Gibanje odkupne cene mesa na kmetijskem gospodarstvu (2007-2011).....	32

OKRAJŠAVE IN SIMBOLI

EU	Evropska unija
SURS	Statistični urad Republike Slovenije
KIS	Kmetijski inštitut Slovenije
MKO	Ministrstvo za kmetijstvo in okolje
CPZ	Centralna podatkovna zbirka goveda
KMG	Kmetijsko gospodarstvo
OMD	Območja z omejenimi možnostmi za kmetijsko dejavnost
REJ	Sonaravna reja domačih živali
S 35	Ukrep za košnjo strmih travnikov z nagibom 35-50%
DTM	Deteljno-travna mešanica
TDM	Travno-deteljna mešanica
JV	Jugovzhod
GVŽ	Glava velike živine
EKSRP	Evropski kmetijski sklad za razvoj podeželja
KD	Katastrski dohodek
FADN	Mreža knjigovodskih podatkov
DDV	Davek na dodano vrednost
FFS	Fitofarmaceutvska sredstva
LAS	Lokalne akcijske skupine
KZU	Kmetijska zemljišča v uporabi
PDM	Polnovredna delovna moč
ESU	Standardizirano pokritje
KOP	Kmetijski okoljski program
LEADER	Kratice za povezave med ukrepi za razvoj podeželja
NATURA 2000	Evropsko omrežje posebnih varstvenih območij

1 UVOD

1.1 OPIS PROBLEMA

Slovenski kmet nima dohodka v enakem smislu kot delavec. Kmetov dohodek je razlika, ki lastniku kmetije ostane po tem, ko si povrne stroške sprotnih dajatev in nekaj nameni tudi naložbam ter drugim splošnim namenom. Edini verodostojni podatek je faktorski dohodek po ekonomskem računu za kmetijstvo. Ta nam meri ostanek prihodkov, namenjen plačilu vložnega dela in kapitala na vloženo delo. Tudi če ocenjujemo, da statistika precenjuje vložek dela, lahko v grobem sklepamo, da je povprečen dohodek kmetov vsaj tako nizek, verjetno pa celo nižji, kot to velja za slovensko delavstvo v kriznih podjetjih. Če odštejemo subvencije, ki k dohodku prispevajo okoli polovico sredstev, pa je položaj prav zaskrbljujoč. Razvijajoče kmetije bodo tudi v prihodnje, verjetno še bolj kot danes, na udaru, kar pa ne pomeni, da nekateri ne bodo mogli dostojno živeti in preživeti (Erjavec, 2009).

Ekološke kmetije, domača predelava, novi proizvodi, iskanje neposredne poti do kupcev, niso nič novega, a zagotovo v Sloveniji vse te možnosti niso izkoriščene. Te poti do večjega dohodka so težje, ker zahtevajo podjetnost in različna ekonomska znanja, predvsem pa pogum in tveganje.

Po oceni Kmetijskega inštituta, se za kmetijstvo letno nameni več kot tristo milijonov evrov neposrednih proračunskih sredstev. Take vsote denarja ne moremo deliti počez brez razvojne strategije. V trenutnem stanju tisti, ki se razvijajo, dobijo premalo, tisti, ki nimajo dovolj, vztrajajo zato, ker imajo občutek, da bo morda bolje, medtem ko tisti, ki so res v stiski in bi rabili pomoč, te ne dobijo dovolj (Erjavec, 2009).

1.2 POVOD ZA RAZISKAVO

Za analiziranje možnosti razvoja kmetijskega gospodarstva, sem se odločila zato, ker imamo tak primer trenutno doma. Predvsem me zanima, kako naj kmetijsko gospodarstvo uravnava prihodke in odhodke, da bo lahko dolgotrajno pozitivno poslovalo in mu bo omogočena širitev pridelave.

V nalogi obravnavam nekatere probleme (cene pridelkov, neposredna plačila,...), ki jih bistveno ne moremo spremeniti, saj delujejo kot nekakšne razvojne konstante. Ker kmetje ne morejo bistveno vplivati na ceno mleka, mesa, lesa in ostalih produktov, je to precej velik problem pri razvoju kmetij. Drugi problem je tudi pomoč države v obliki neposredne pomoči, ki je do sedaj predstavljala pomemben vir dohodka, v prihodnosti pa naj bi bila po vseh predvidevanjih nekoliko manjša.

1.3 CILJ RAZISKAVE

Cilj diplomske naloge je, s pomočjo analize evidenc za potrebe obračunavanja davka na dodano vrednost (DDV) in mreže knjigovodskih podatkov (FADN knjigovodstva), ugotoviti poslovanje modelne kmetije v preteklih petih letih. Ugotoviti želim tudi, če trenutni in predvideni obseg poslovanja zadoščata za širjenje kmetijske pridelave na kmetiji na velikost, ki bi omogočila preživetje dveh polno zaposlenih oseb.

2 PREGLED LITERATURE

2.1 KMETIJSKO KNJIGOVODSTVO PO FADN METODOLOGIJI

Kratica FADN označuje mrežo knjigovodskih kmetij in izhaja iz angleškega imenovanja Farm Accountancy Data Network.

FADN knjigovodstvo je načrtno zbiranje in beleženje podatkov, za potrebe spremljanja ukrepov skupne kmetijske politike. Temelji na inventurnih popisih, beleženju sprememb v pridelkih in pri živini, evidentiranje delovne sile in beleženje izdatkov ter prejemkov. Vodenje knjigovodstva na kmetijah v Sloveniji, je priporočljivo zaradi slabega poznavanja ekonomskega stanja kmetij. S FADN knjigovodstvom pridobijo potrebne podatke za ekonomsko svetovanje. S tem, ko Slovenija sodeluje pri FADN knjigovodstvu, se lahko primerja z EU. S tem dobimo povratne informacije za spremljanje učinkov kmetijske politike in lažje načrtujemo smernice (Trpin Švikart, 2007).

Uveljavljena metoda v EU je bila v Sloveniji uvedena v letu 1994 s 300 poskusnimi kmetijami. Zaradi enotne metodologije nam daje popolno primerljivost rezultatov med državami članicami (Kmetijski zavod Novo mesto, 2012).

V sistem lahko kmetija praviloma vstopi prostovoljno. Slovenija je kot članica dolžna zagotoviti letno 900 kmetij, ki naj bi tvorile nacionalno reprezentativen vzorec. Kmetijska gospodarstva se izbirajo glede na velikost in tip oz. usmerjenost kmetije. Kmetije, ki so se javile na javne razpise in v okviru teh pridobile nepovratna sredstva, so v sistemu FADN dolžne sodelovati vsaj 5 let.

Za FADN knjigovodstvo mora kmetijsko gospodarstvo mesečno izpolnjevati denarno poročilo, poročilo o gibanju pridelkov, živine in delovne sile, ki jih kmetijsko gospodarstvo vnaša v določen računalniški program. Lahko pa te, za kmetijsko gospodarstvo, vnaša pooblaščen računovodska pisarna in jih pošlje na ministrstvo pristojno za kmetijstvo. Izkazani podatki se na ministrstvu obdelajo in združijo po panogah, velikosti, ipd. ter na ravni države posredujejo evropskemu statističnemu uradu. Zbrani podatki so potem podlaga za pripravo ukrepov skupne kmetijske politike (Kmetijski zavod Novo mesto, 2012).

2.1.1 Rezultati knjigovodstva FADN za obdobje 2007–2009

Problem rezultatov FADN knjigovodstva v Sloveniji je v tem, da za obdobje 2007-2009 ne obstaja reprezentativni vzorec (Preglednica 1). Da bi bil vzorec bolj usklajen, bi morali povečati število kmetij, ki redijo prašiče in perutnino ter število vinogradniških, mešanih in poljedelskih kmetij. V vzorcu pa bi bilo potrebno občutno zmanjšati število kmetij, ki se ukvarjajo s prirajo mleka in rejo pašne živine. Glede na ekonomsko velikost kmetij, bi morali občutno povečati število ekonomsko manjših kmetij (Kožar, 2011).

V obdobju 2007 do 2009 je bil obseg kmetijskih zemljišč v uporabi za večino kmetij relativno stabilen, razen za kmetije, ki so redile prašiče in perutnino, saj so bile v dejanskem vzorcu samo tri. Po obsegu KZU so bile v analiziranem obdobju najmanjše vinogradniške kmetije in kmetije z drugimi trajnimi nasadi (Preglednica 1). Vzorčne kmetije so v obdobju 2007-2009 v povprečju redile dobrih 12 GVŽ. Največji obseg so naredile kmetije s prirajo mleka (zaradi premajhnega vzorca se ne upošteva kmetij, ki so redile prašiče in perutnino) (Kožar, 2011).

V povprečju je poraba plačanega in neplačanega dela znašala približno 1,7 PDM (Preglednica 1). Najbolj delovno intenzivne so bile vrtnarske, vinogradniške kmetije in kmetije s prirajo mleka, najmanj pa poljedelske kmetije in kmetije s trajnimi nasadi. Povprečna ekonomska velikost je bila slabih 9 ESU (okoli 10.300 EUR standardiziranega pokritja) (Preglednica 1). Ekonomsko največje so bile vrtnarske kmetije in kmetije ki so redile prašiče in perutnino (Kožar, 2011).

Preglednica 1: Osnovni proizvodni potencial in ekonomska velikost kmetij FADN po tipih kmetovanja; 2007-2009 (Kožar, 2011)

TIP KMETOVANJA	SKUPAJ KZU (ha)			ŠTEVILO GVŽ			VLOŽEK DELA (PDM)			EKONOMSKA VELIKOST (ESU)		
	2007	2008	2009	2007	2008	2009	2007	2008	2009	2007	2008	2009
poljščine	9,1	9,1	9,1	5,3	4,6	4,5	1,4	1,5	1,4	6,2	6,6	6,7
vrtnarstvo	6,8	7,1	11,3	1,4	1,1	1,9	2,3	2,8	4,5	55,9	53	62,7
vinogradništvo	5,8	5,5	5,9	1	1,1	1,2	1,9	2,1	2,1	7,5	7,6	7,8
trajni nasadi	5,3	4,4	5,6	2,1	1,8	2,3	1,9	1,2	1,5	10,6	7,4	8,5
mleko	14,2	14,1	14,4	20,6	21,2	21,4	2	2	2	12,6	12,9	13,1
pašna živina	13,8	12	12,7	11,6	11,8	12,6	1,7	1,5	1,5	7,5	7,1	7,5
prašiči/ perutnina	41	19,1	17,9	328,8	174,8	159,7	1,5	2,1	1,8	66,7	39,9	35,3
mešano	11,5	11,8	11,1	14,3	14,2	13,7	1,8	1,7	1,6	7,1	7,1	6,9
SKUPAJ	11,6	11	11,3	12,1	12,3	12,5	1,7	1,7	1,6	8,7	8,5	8,6

Za osnovni proizvodni potencial in za ekonomsko velikost rezultati kažejo, da so bile v analiziranem vzorcu zajete nadpovprečno velike kmetije.

Ključni ekonomski rezultati na ravni celotnega vzorca kmetij kažejo, da se je ekonomsko stanje vzorčnih kmetij izboljšalo (Preglednica 2). Vrednost proizvodnje je nekoliko nihala, zaradi rasti neto subvencij pa se je skupni prihodek povečal (Kožar, 2011).

Preglednica 2: Osnovni ekonomski rezultati knjigovodstva FADN; 2007-2009 (Kožar, 2011)

	2007	2008	2009
Skupaj vrednost proizvodnje	21.877,00 €	23.341,00 €	22.943,00 €
Bilanca tekočih subvencij in davkov (neto subvencije)	5.692,00 €	6.582,00 €	8.576,00 €
Skupaj vmesna poraba	15.290,00 €	16.937,00 €	17.089,00 €
Bruto dodana vrednost kmetije	12.279,00 €	12.985,00 €	14.430,00 €
Amortizacija	5.513,00 €	6.413,00 €	6.596,00 €
Neto dodana vrednost kmetije	6.765,00 €	6.572,00 €	7.833,00 €
Neto dodana vrednost kmetije / PDM	3.877,00 €	3.967,00 €	4.770,00 €

2.2 KATALOG KALKULACIJ

Katalog kalkulacij je pripomoček za ekonomsko svetovanje. Namenjen je predvsem kmetu, ki mu je kmetijstvo osnovni vir dohodka za preživetje in za obstoj kmečke družine ter omogoča nadaljnji razvoj kmetije. S pomočjo kataloga lahko primerjamo ekonomsko uspešnost kmetije. Katalog nam omogoča tudi dolgoročno načrtovanje, saj nudi podatke in navodila za upoštevanje stalnih stroškov, ki jih potrebujemo za izračun dohodka na kmetiji in ugotavljanje uspešnosti novih naložb (Velikonja in Jerič, 2011).

Kalkulacije so pripravljene na osnovi določenih tehnoloških in metodoloških izhodišč, ki jih je potrebno upoštevati, da izberemo najprimernejša pokritja. Kalkulacije so sestavljene za eno koledarsko leto, le pri pitanju goveda za celotno obdobje pitanja. DDV v kalkulacijah ni upoštevan (Velikonja in Jerič, 2011).

Katalog kalkulacij je nepogrešljiv vir informacij pri izdelavi poslovnih načrtov na kmetiji. Kalkulacije so med seboj primerljive in jih je možno nadgraditi. Izdelane so po metodi spremenljivih stroškov. Izračun skupnega dosežka dohodka na kmetiji je mogoč šele z vključitvijo stroškov, ki nastajajo na ravni kmetije. Celovito podobo kmetije dobimo z združevanjem kalkulacij.

2.3 DAVEK NA DODANO VREDNOST (DDV)

Davek na dodano vrednost, je davek, ki obdavčuje dodano vrednost. DDV se obračunava in plačuje od vsake dobave blaga ali storitev oz. od transakcij, ki se obravnavajo kot dobava blaga. Obdavčena je dobava blaga, pridobitev blaga iz drugih članic EU, opravljanje storitev in uvoz blaga, če jo opravi davčni zavezanec na ozemlju Republike Slovenije (Davek na dodano ..., 2007).

Davčni zavezanec je lahko vsaka pravna ali fizična oseba, ki opravlja dejavnost. V kmetijstvu je to predstavnik gospodinjstva, ki opravlja dejavnost kmetijstva in gozdarstva.

Obveznost vstopa v sistem DDV-ja je na kmetijah vezana na katastrski dohodek (KD), in sicer, ko le-ta presega vrednost 7.500,00 EUR (Kmetijsko gozdarski zavod Ptuj, 2012).

V sistem se je možno vključiti tudi prostovoljno. Zavezanec ima nalogo, da za blago in storitve izdaja račune v dveh izvodih. Prikazati mora vrednosti z vključenim DDV in vrednost brez DDV-ja ter obračunati davek. Obvezno je tudi voditi evidenco prejetih in izdanih računov. Na dan vstopa mora zavezanec popisati vsa osnovna sredstva, ki so bila na kmetiji do vstopa in voditi register novo kupljenih oz. pridobljenih osnovnih sredstev. Dokumentacijo mora hraniti najmanj 10 oz. 20 let. Zavezanci ki so vstopili prostovoljno, morajo znotraj sistema DDV ostati 5 let. V primeru investicij na kmetiji, je veliko vstopnega DDV in je odločitev za vstop smotrna. zavezanec je dolžan izkazati davčno obveznosti v mesečnem ali trimesečnem obračunu DDV. Obračun mora predložiti davčnemu organu do zadnjega delovnega dne v naslednjem mesecu po poteku davčnega obdobja (Kmetijski zavod Novo mesto, 2012).

2.4 VODENJE EVIDENC NA KMETIJSKIH GOSPODARSTVIH

KOLIKO IN KATERE EVIDENCE MORA VODITI KMETIJSKO GOSPODARSTVO?

Kmetijska gospodarstva, ki opravljajo določene aktivnosti oz. se ukvarjajo z določeno panogo, morajo voditi evidence. Z evidencami se gospodar seznanja z gospodarskim položajem kmetije, s tem pa ima tudi možnost o odločanju o boljših rešitvah v poslovanju. Omogoča mu lažje planiranje kmetijske proizvodnje (Šauperl, 2011)

Neglede na velikost in usmeritev kmetijskega gospodarstva, jih vodijo vsi tržni pridelovalci. Za živinorejske kmetije je običajno, da vodijo najmanj 10 evidenc (Vodenje evidenc ..., 2010).

Kmetijsko gospodarstvo mora za tekoče leto voditi evidenco o uporabi organskih in mineralnih gnojil, evidenco u uporabi FFS, register govedi, potne liste za živali, dnevnik veterinarskih posegov, evidenco o zdravljenju živali, o nabavljeni oz. prodani krmi – vrsta in izvor krme. Imeti mora evidenco dokazil o prejeti in oddani količini organskih gnojil in evidenco kupcev kmetijskih proizvodov. Če je kmetijsko gospodarstvo vključeno v KOP program, mora voditi še evidenco o delovnih opravilih. Večino evidenc je kmetijsko gospodarstvo dolžno hraniti 5 let (Vodenje evidenc ..., 2010).

Kontrolne in inšpekcijske službe v zadnjih letih ugotavljajo pomanjkljivo vodenje evidenc. S tem pa kmetijska gospodarstva izgubljajo subvencionirana sredstva, saj mora država vračati sredstva EU (Vodenje evidenc ..., 2010).

2.5 PROGRAM RAZVOJA PODEŽELJA 2007-2013

To je program, ki ga je Ministrstvo za kmetijstvo, gozdarstvo in prehrano oblikovalo skupaj s socialnimi partnerji, strokovnimi institucijami in nevladnimi organizacijami. Program vsebuje zanesljiv finančni in zakonodajni okvir za obdobje 2007-2013 (Program razvoja ..., 2007).

Namen programa je izboljšati ekonomske, socialne in okoljske komponente ter doseči nadgradnjo dosedanjih dosežkov na področju razvoja podeželja. Skupni programski dokument Slovenije in EU predstavlja programsko osnovo za črpanje finančnih sredstev iz Evropskega kmetijskega sklada za razvoj podeželja. Stremi k izboljšanju razmer na področju zaposlovanja, inovativnosti, podjetništva in varovanja okolja (Program razvoja ..., 2007).

Namenjen je izboljševanju konkurenčnosti na področju kmetijstva, živilstva in gozdarstva. Pozornost pa je namenjena tudi vzdrževanju kulture krajine, varovanju okolja, trajnostnemu gospodarjenju z obnovljivimi naravnimi viri ter ohranjanju poseljenosti in identitete podeželja. Pri podpiranju razvoja podeželja se je politika razvoja podeželja osredotočala na tri skupno določene cilje. Hoteli so izboljšati konkurenčnost kmetijstva in gozdarstva, želeli so podpreti upravljanje zemljišč in izboljšanje okolja in izboljšati kakovost življenja in spodbujanja diverzifikacije gospodarskih dejavnosti. Vsakemu posameznemu cilju ustreza tematska os, ki jo dopolnjuje os LEADER (Program razvoja ..., 2007).

Ta pristop omogoča sofinanciranje EU za razvoj podeželja. Oblikovanje novega enotnega sklada sta omogočila poenotenje pravil o programiranju, financiranju, poročanju in nadzoru. S tem sta poenostavila uresničevanje politike razvoja podeželja in uporabnikom omogočila lažji dostop do finančnih sredstev (Program razvoja ..., 2007)..

Prva os – Izboljšanje kakovosti kmetijskega in gozdarskega sektorja

Namen prve osi je dvig usposobljenosti in krepitev človeškega potenciala v kmetijstvu in gozdarstvu, prestrukturiranje fizičnega kapitala v kmetijstvu in gozdarstvu in spodbujanje inovativnosti, izboljšanje kakovosti kmetijske proizvodnje in proizvodov.

Druga os – Izboljšanje okolja in podeželja

Namen druge osi je podpora kmetovanju na OMD območjih in območjih NATURA 2000 ter s tem ukrepom neposredno pripomoči tudi k izboljševanju voda in okolja.

Tretja os – Kakovost življenja na podeželju in diverzifikacija podeželskega gospodarstva

Namen tretje osi je izboljševanje zaposlitvenih možnosti in gospodarskega razvoja podeželja ter ohranjanje kulturne in naravne dediščine.

Četrta os – Leader4

Ta os je namenjena interesnemu povezovanju v (javno-zasebna) razvojna partnerstva (lokalne akcijske skupine, LAS). LAS pripravi večletne razvojne načrte svojega območja. Za realizacijo zastavljenih ciljev združujejo (njim odobrena) proračunska sredstva države (EKSRP), proračunska sredstva lokalnih skupnosti in sredstva zasebnih investitorjev. LAS ima pristojnost, da se samostojno odločajo o obsegu in vsebini podprtih projektov.

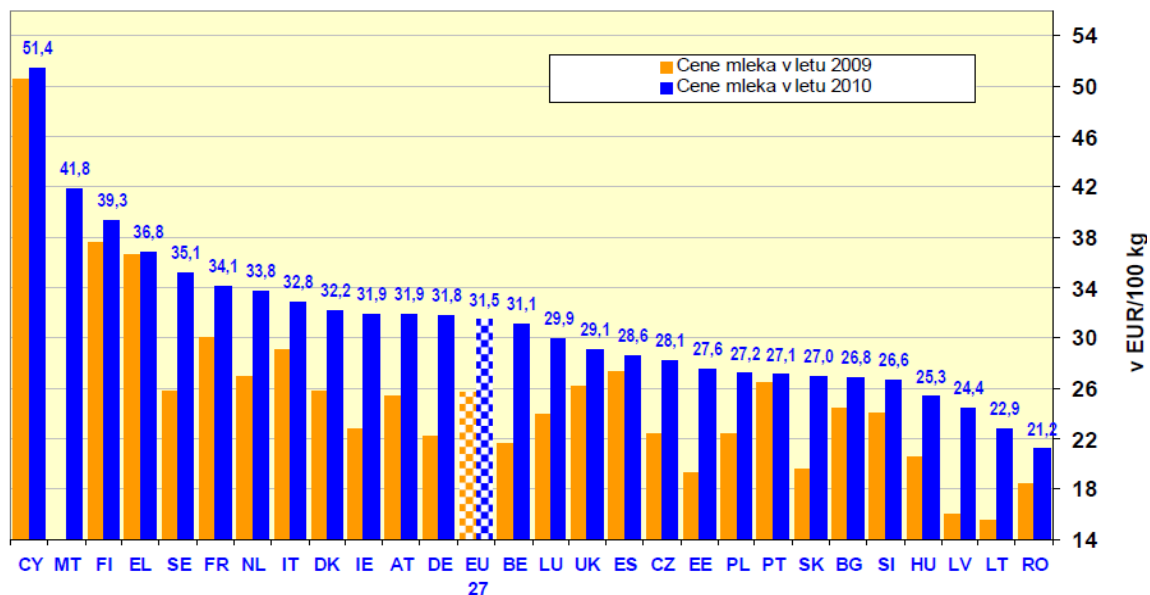
2.6 GIBANJE CEN MLEKA IN MESA V EU

2.6.1 Gibanje cen mleka v EU

Po letu 2007 se je cena na trgu mleka občutno znižala. Leta 2008 in 2009 so bile cene in prihodek proizvajalcev nizek. V prvi polovici leta 2010 so se razmere na trgu mleka začele izboljševati. Cene so začele naraščati in avgusta 2010 na ravni EU dosegle približno 0,351 EUR/kg (Poročilo Evropske ..., 2010).

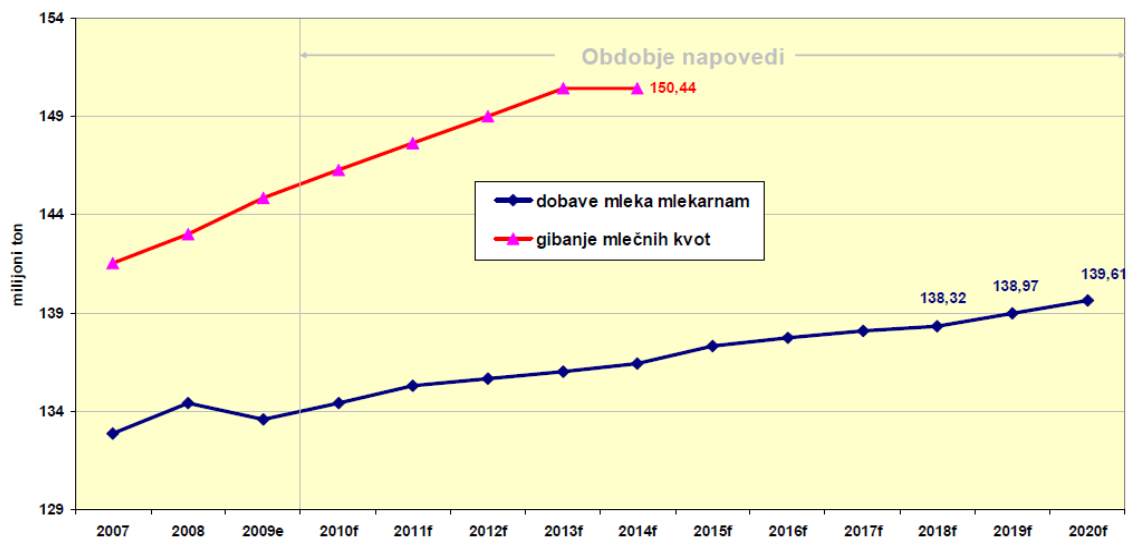
Slika 1 nam kaže razliko v povprečnih odkupnih cenah mleka v državah članicah v avgustu 2010 in avgustu 2009. Razvidna je razlika med posameznimi članicami in povprečjem EU.

(avgust 2010 v primerjavi z avgustom 2009)



Slika 1: Odkupne cene mleka v različnih državah članicah avgust 2010/avgust 2009 (Poročilo Evropske ..., 2010)

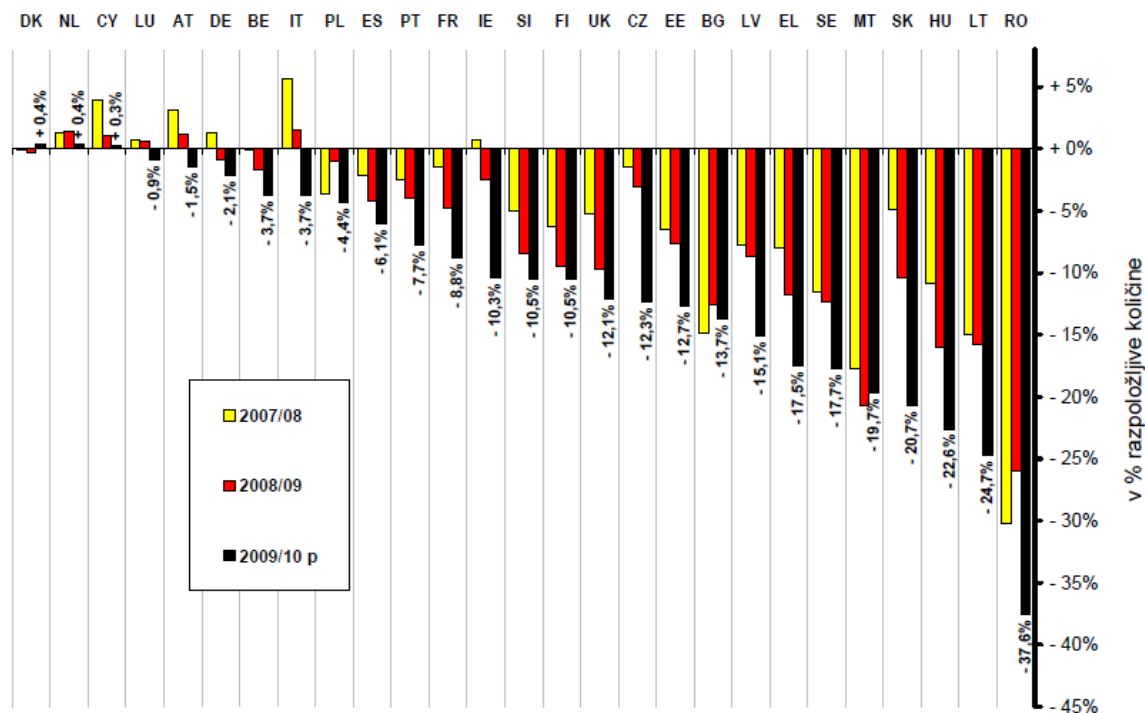
Leta 2020 naj bi se proizvodnja mleka v EU povečala za 3 % glede na raven leta 2009. Po predvidevanjih naj se stanje v sektorju mleka, po ukinitvi mlečnih kvot ne bi preveč spremenjalo, kar je razvidno tudi iz slike 2 (Poročilo Evropske ..., 2010).



Slika 2: Predviden razvoj dobave mleka v primerjavi s kvotami (Poročilo Evropske ..., 2010)

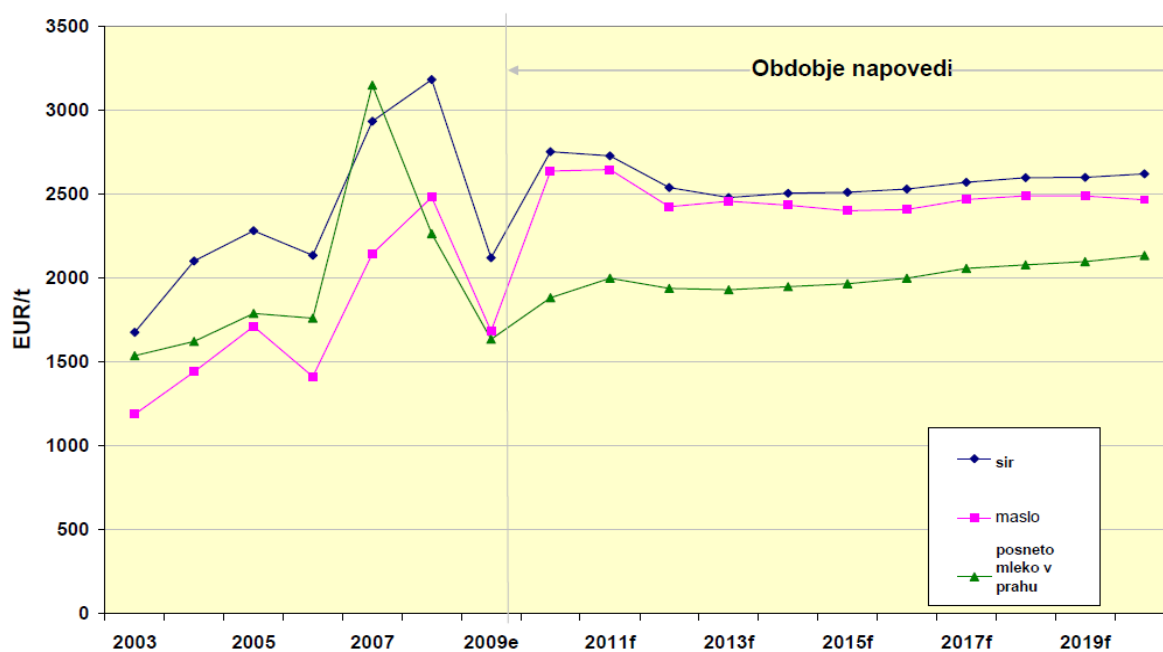
Mlečne kvote postajajo vsako leto manj pomembne, saj proizvodnja mleka v vse več članicah zaostaja za kvotami. V kvotnem letu 2008/2009 je presežke morale plačati šest držav članic; Danska, Nizozemska, Ciper, Luksemburg, Avstrija, NEMčija, v kvotnem letu 2009/2010 pa so te dajatve plačale le tri države članice; Danska, Nizozemska in Ciper (Poročilo Evropske ..., 2010).

Kot je razvidno iz slike 3, naj bi ob koncu kvotnega leta 2009/2010 dobave mleka v EU za kvotami zaostajale za približno 7 %. Kljub vsem spremembam na področju kvot, je bilo povečanje proizvodnje mleka v EU za leto 2008 zanemarljivo. Gospodarska recesija je negativno vplivala na povpraševanje. Nizke cene so v letu 2009 prispevale k rahlemu zmanjšanju proizvodnje mleka v EU. Počasen odziv na povečanje kvot je povezan z gospodarsko recesijo. Mlečne kvote postajajo čedalje manj pomembne, zato se lahko dobava mleka EU bolje odzove na tržne priložnosti (Poročilo Evropske ..., 2010).



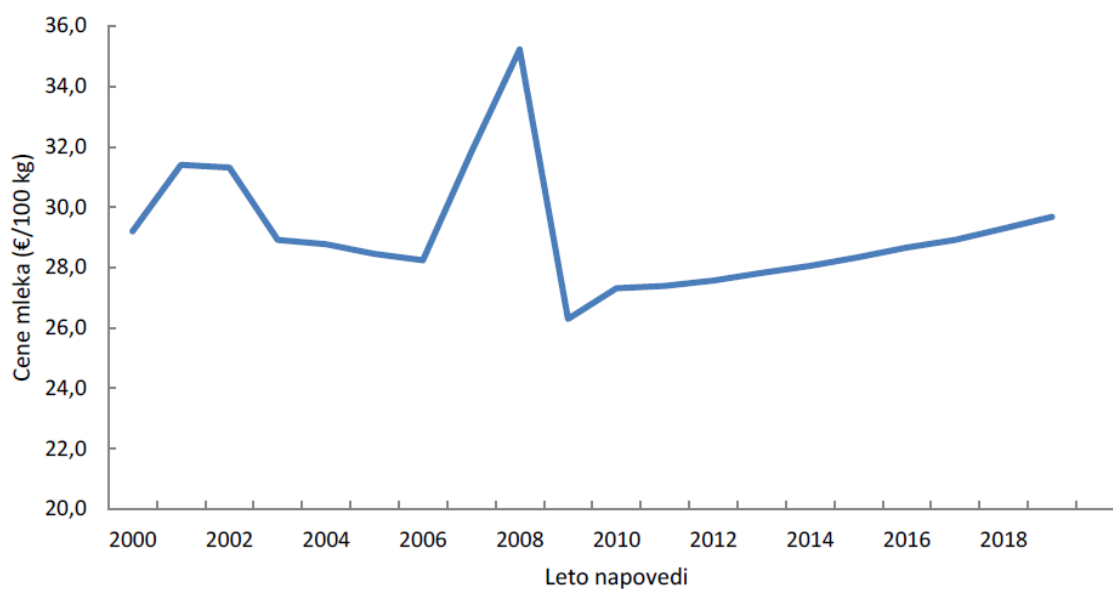
Slika 3: Prekoračitve dobav/premajhna izkoriščenost (v % kvot) (Poročilo Evropske ..., 2010)

Modelne projekcije cen mleka in izbranih mlečnih izdelkov (Slika 4) nakazujejo, da bodo cene mleka ostajale v sedanjih vrednostih in da jih tudi ukinitve kvot leta 2015 ne bo spremenila (Poročilo Evropske ..., 2010).



Slika 4: Napovedi cen na svetovnem trgu (Poročilo Evropske ..., 2010)

Kot kaže slika 5 naj bi cena mleka do leta 2019 zrasla na 29,50 EUR /100kg.

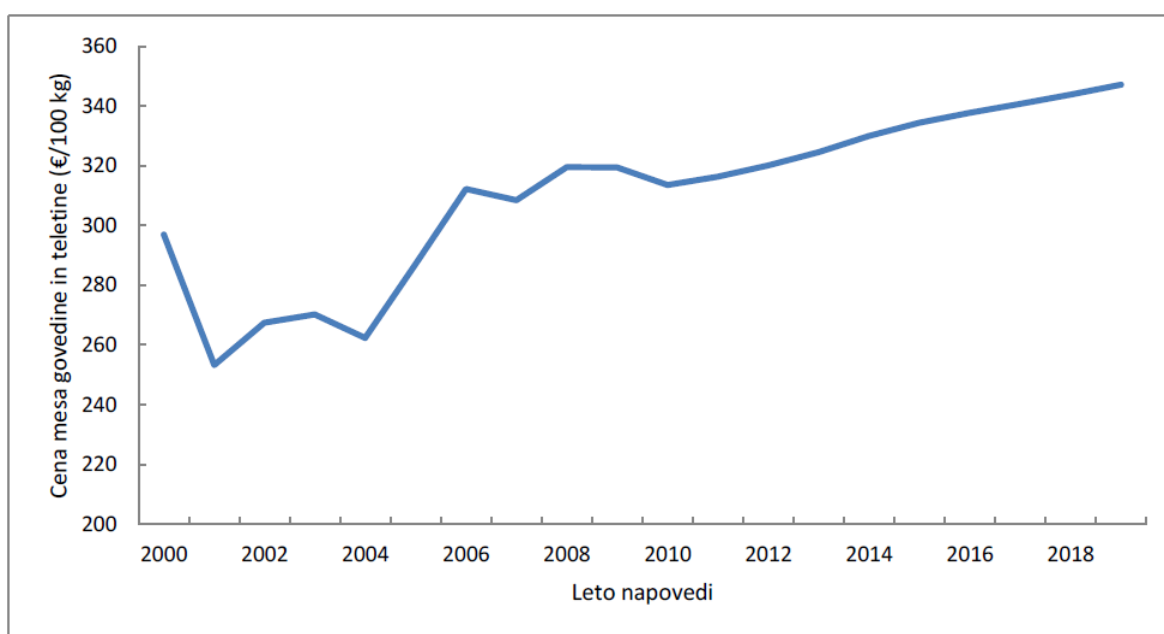


Slika 5: Napovedi gibanja cen mleka (2000-2019) (FAPRI, 2010)

2.6.2 Gibanje cen govejega mesa v EU

EU je postala neto uvoznica govejega mesa. Poraba vsega mesa je leta 2008 znašala 85,1 kg na prebivalca. Do leta 2019 naj bi poraba ostala na isti ravni. Leta 2020 pa naj bi preseglji porabo iz leta 2019 za 0,4 kg na prebivalca (FAPRI, 2010).

Proizvodnja govedine in teletine je bila v preteklosti največkrat prizadeta zaradi padca povpraševanja. Potrošniki so zaradi gospodarske krize prešli na cenejše vrste mesa. Na rast cen pa so vplivale močno povišane cene žit in oljnic. Primerjava cen v obdobju 2000-2019 kaže, da naj bi cene do leta 2019 porasle za 23 % (Slika 6). Leta 2019 naj bi bila cena že blizu 350 EUR /100 kg govedine (FAPRI, 2010).



Slika 6: Cene govejega mesa in teletine v EU (FAPRI, 2010)

2.7 GIBANJE CEN MLEKA IN MESA V SLOVENIJI

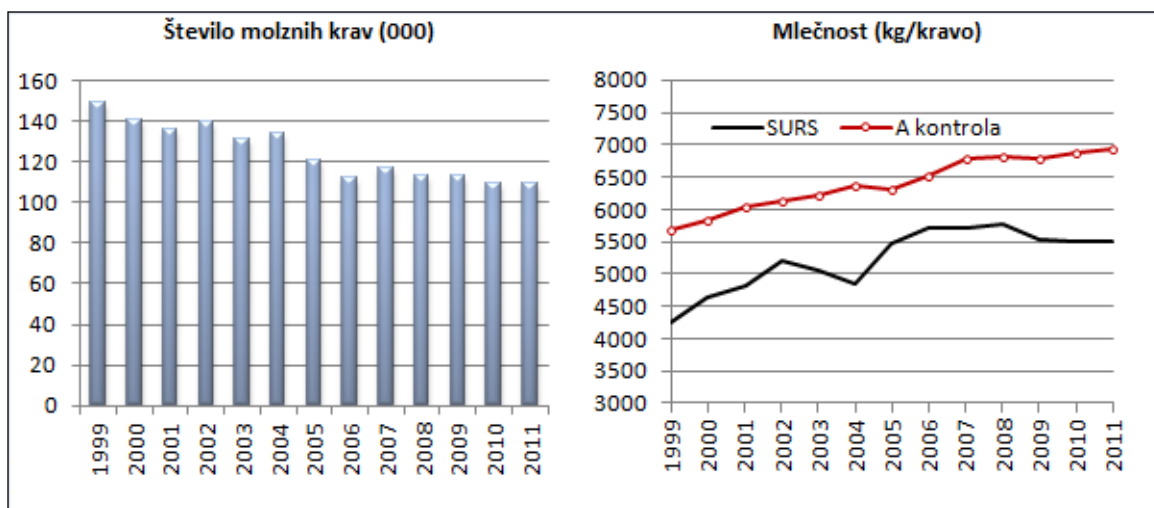
2.7.1 Gibanje cen mleka v Sloveniji

Proizvodnja kravjega mleka ostaja najpomembnejša panoga na kmetijskih gospodarstvih. Po podatkih popisov so bile v mlečni proizvodnji najintenzivnejše strukturne spremembe še zlasti po letu 2007. Število kmetijskih gospodarstev, ki redijo molzne krave se je zmanjšalo za več kot 40 % (Preglednica 3). Od tega je število molznih krav padlo za 13 %. Povprečno število molznic na kmetijsko gospodarstvo se je v zadnjem desetletju podvojilo. Kot lahko sklepamo, so se kmetje, ki se ukvarjajo s pridelavo mleka, odločili za bolj intenzivno pridelavo in zato število krav molznic na gospodarstvu povečali (Zagorc in sod., 2012).

Preglednica 3: Število in povprečna velikost gospodarstev, ki redijo molzne krave (2000-2010) (Zagorc in sod., 2012)

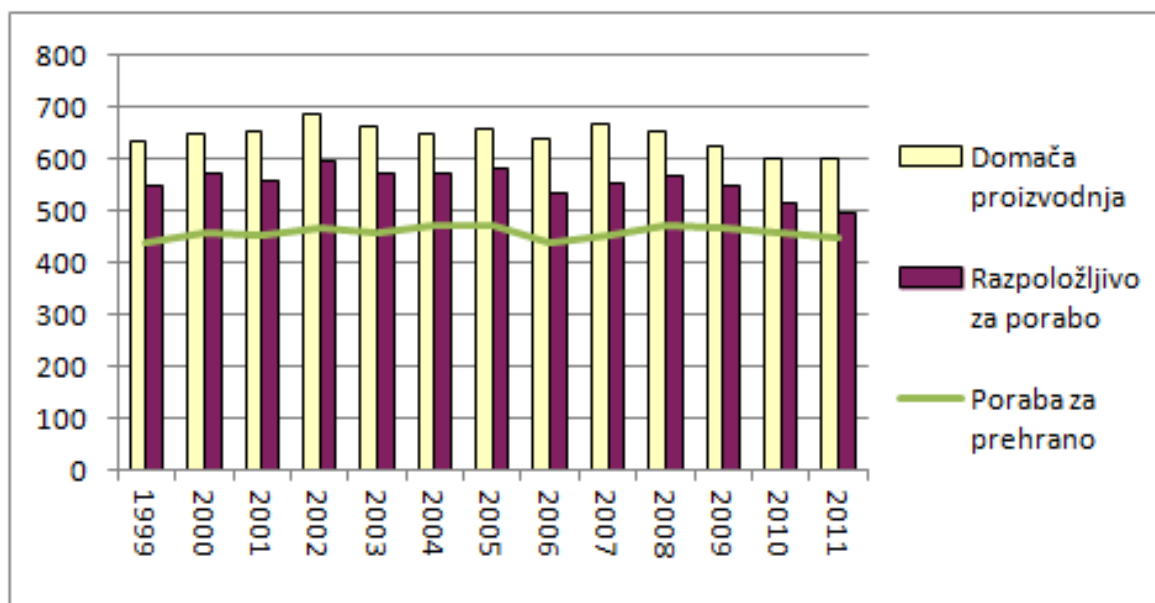
						Indeks (2000 = 100)				2010 2007
	2000	2003	2005	2007	2010	2003	2005	2007	2010	
Število KMG (000)	28,6	17,2	19,7	19,2	11,0	60,1	68,9	67,2	38,3	-42,9%
- delež v vseh KMG (%)	33,1	22,3	25,5	25,5	14,7	67,4	77,3	77,1	44,3	-42,5%
Število krav (000)	141,6	131,1	130,7	124,2	108,0	92,6	92,3	87,7	76,3	-13,1%
Povprečno št. krav/KMG	5,0	7,6	6,6	6,5	9,9	154,0	133,9	130,6	199,0	52,4%
Delež KMG z >=20 glav (%)	2,6	6,8	6,8	6,4	13,2	267,7	266,6	252,1	516,3	104,8%
Delež krav na KMG z >=20 glav (%)	17,4	29,2	33,0	33,0	46,6	167,3	189,3	189,4	266,9	40,9%

Po statističnih podatkih se je padanje števila molznih krav v Sloveniji po letu 2006 začelo upočasnjevati (Slika 7). Konec leta 2011 je ostalo število krav molznic na 109.000. Po podatkih Govedorejske službe Slovenije je povprečna mlečnost krav v A kontroli začela naraščati. Sklepamo lahko, da kmetje z manjšim številom krav molznic dosegajo boljše rezultate v mlečnosti kot prejšnja leta (Zagorc in sod., 2012).



Slika 7: Število molznih krav in povprečna mlečnost (1999-2011) (Zagorc in sod., 2012)

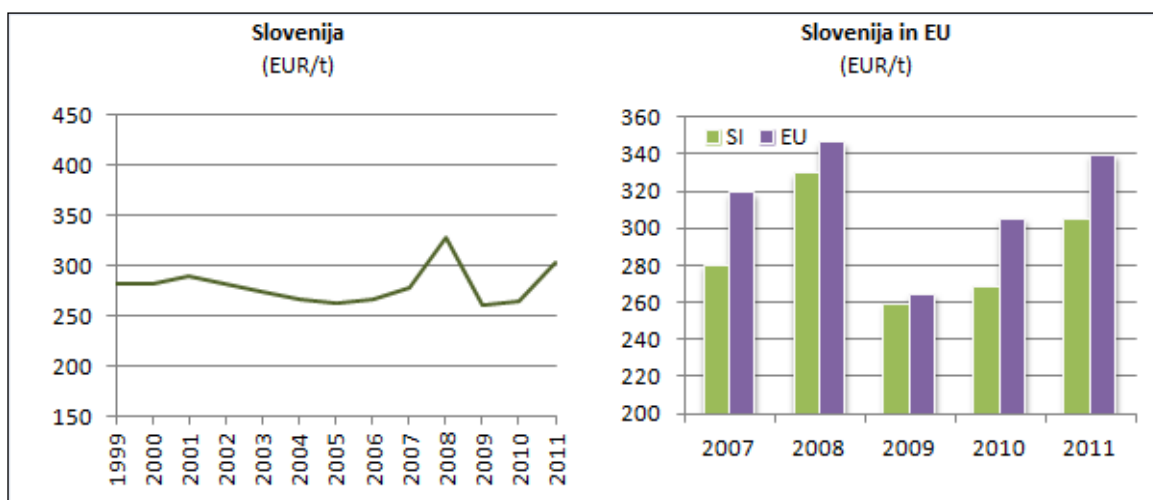
Skupna količina namolzenega mleka se je po letu 2007 začela zmanjševati, kar lahko pripišemo preusmeritvi nekaterih rejcev v rejo krav dojilj, kjer mleko posesajo teleta (Slika 8). V letu 2011 je bilo po podatkih statistike namolzenih 599,5 tisoč ton mleka. Prodaja v mlekarni je porasla in zajela 88 % vsega namolzenega mleka, kar je največ doslej. Kakovost mleka se je tudi občutno izboljšala (Zagorc in sod., 2012).



Slika 8: Proizvodnja in poraba mleka (000t; ekvivalent surovega mleka) (1999-2011) (Zagorc in sod., 2012)

Po vstopu v EU so se nekateri rejci preusmerili v prodajo mleka tujim mlekarnam, predvsem v Italijo. V letu 2011 se je količina mleka prodanega tujim mlekarnam povečala za kar 3,4 % in zajela 30,6 % celotne količine od rejcev odkupljenega mleka. Proizvodnja mleka v Sloveniji vseskozi presega domačo porabo. Po letu 2010 se je močno zmanjšala poraba mleka za krmo. Tudi poraba mleka za prehrano se je zmanjšala za 2 %, ob povprečni porabi na prebivalca v Sloveniji 219 kg. Do leta 2010 je poraba na prebivalca znašala 226 kg (Zagorc in sod., 2012).

Odkupne cene po vstopu Slovenije v EU sledijo gibanju cen na evropskem trgu (Slika 9). Tako smo imeli v letih 2007 in 2008 velik porast, leta 2009 velik padec, potem pa cena spet raste. Tako je iz leta 2010 na leto 2011 porasla za kar 13,8 % (Zagorc in sod., 2012).



Slika 9: Odkupna cena mleka v Sloveniji in primerjava s povprečjem EU (Zagorc in sod., 2012)

Od leta 2007 naprej so rejci dobivali tudi premijo za mleko. Te plačilne pravice so predstavljale veliko pomoč rejcem. V letu 2010 sta bila v okviru skupne kmetijske politike uvedena še dva nova ukrepa. Prvi je bil namenjen gorsko višinskim in strmim kmetijam s proizvodnjo mleka. Drugi ukrep pa je rejcem omogočal uveljavljanje podpore za ohranitev živinoreje na travinju (Zagorc in sod., 2012).

Leto 2011 je bilo manj ugodno leto za proizvodnjo mleka kot v prejšnja leta, saj so se skupni stroški prireje povečali za okoli 7 %. Glavni vzrok je bilo višanje stroškov krme, visoke cene žit, izjemen porast cen mineralnih gnojil in goriva. Vidimo lahko, da se leto 2011 ni izkazalo za dobičkonosno leto. Višjo ceno mleka so zasenčile podražitve ostalih dobrin potrebnih za prirejo mleka (Zagorc in sod., 2012).

2.7.2 Gibanje cen mesa Sloveniji

Prireja mesa govedu je, poleg prireje mleka, najpomembnejša panoga v slovenskem kmetijstvu. Strukturne spremembe so vplivale predvsem na število gospodarstev, v letih od 2000 do 2010 se je njihovo število zmanjšalo (Preglednica 4), povečal pa se je stalež goveda na posameznem gospodarstvu (Zagorc in sod., 2012).

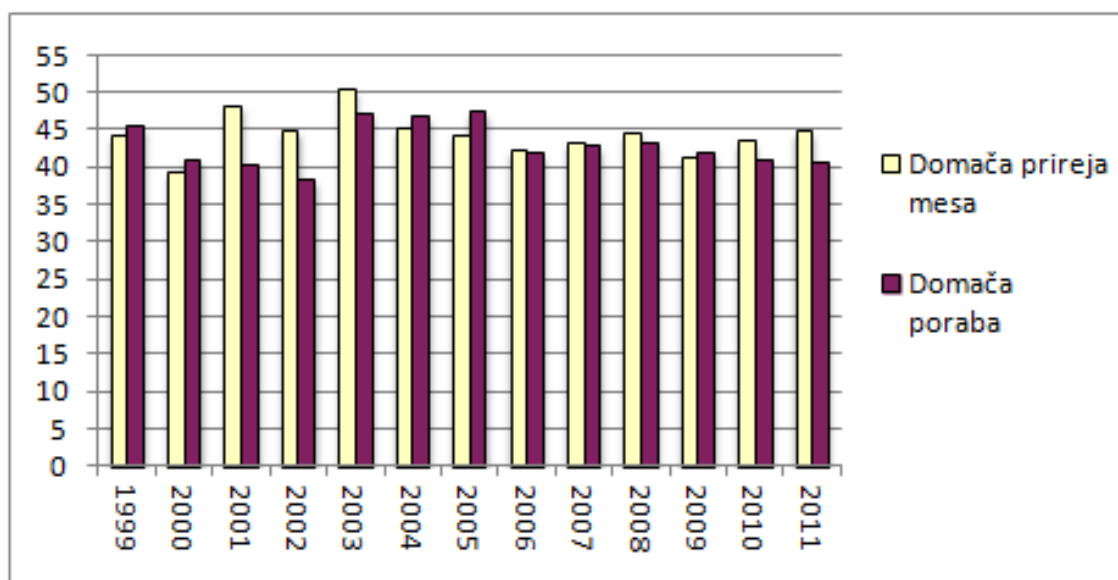
Po podatkih v preglednici 4 se je v Sloveniji v letu 2010 z govedorejo ukvarjalo nekaj več kot 36 tisoč kmetijskih gospodarstev. Povprečna velikost črede je znašala 13,1 GVŽ na gospodarstvo, kar je za kar 13 % več kot leta 2007.

Preglednica 4: Število in povprečna velikost gospodarstev, ki redijo govedo (2000-2010) (Zagorc in sod., 2012)

						Indeks (2000 = 100)				2010 2007
	2000	2003	2005	2007	2010	2003	2005	2007	2010	
Število KMG (000)	56,1	46,7	43,7	40,8	36,1	83,3	77,9	72,8	64,4	-11,6%
- delež v vseh KMG (%)	64,9	60,6	56,6	54,2	48,3	93,4	87,2	83,6	74,5	-10,8%
Število govedi (000)	499,5	478,3	461,2	472,4	472,3	95,8	92,3	94,6	94,6	0,0%
Povprečno št. govedi na KMG	8,9	10,2	10,6	11,6	13,1	114,9	118,6	129,9	146,9	13,1%
Delež KMG z >=30 glav (%)	4,3	6,3	6,6	8,0	10,0	145,7	152,2	183,9	230,4	25,3%
Delež govedi na KMG z >=30 glav (%)	24,7	31,1	32,6	36,6	42,4	125,5	131,6	148,1	171,1	15,6%

V primerjavi z zadnjim petletnim obdobjem se je povečala tudi domača prireja mesa, ki je v letu 2011 znašala 44,7 tisoč ton (Slika 10). Domača poraba je ostala na isti ravni kot leta 2010. Podpovprečna je bila tudi poraba na prebivalca, ki je znašala 19,8 kg. Kljub zmanjševanju porabe v zadnjih letih, ostaja poraba govejega mesa v Sloveniji za okoli 30 % večja kot je povprečje v EU (Zagorc in sod., 2012).

Zaradi manjše porabe ob večji priraji je bila Slovenija v letu 2011 drugo leto zapored neto izvoznica mesa. Stopnja samooskrbe je porasla za 110 %. Izvoz se je povečal za kar 11%, kar je posledica večjega izvoza živih živali.



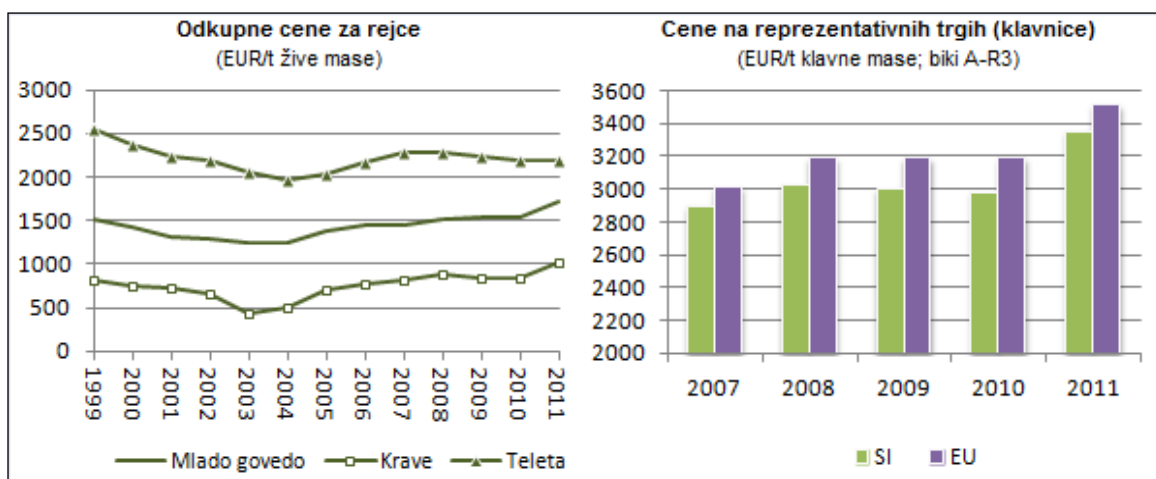
Slika 10: Prireja in poraba mesa govedi (000t, ekvivalent klavnih polovic) (1999-2011) (Zagorc in sod., 2012)

Odkupne cene govedi sledijo gibanju cen na evropskem trgu. Po letu 2004 te cene rastejo. V letu 2011 so bile na povprečni letni ravni cene govedi za 11,8 % višje kot leta 2010. Najbolj so porasle cene krav (21,7 %), najmanj pa cene telet (0,5 %) (Slika 11).

Najpomembnejša kategorija klavne govedi pri nas so biki do 24 mesecev starosti. Tržne cene za standardno kakovost (R3) dosegajo okoli 95 % povprečja EU. Največje odstopanje cen navzdol je pri kravah za zakol, čeprav so cene v primerjavi s prejšnjimi leti porasle.

Za dopolnjevanje dohodkov rejcev so bili pomembni tudi ukrepi za neposredna plačila v letu 2011. Proizvodno vezano je bilo 65 % premije za biki in vole ter plačilo za ekstenzivno rejo ženskih goved, z letom 2012 pa naj bi se vse premije poenotile v obliko zgodovinskega dodatka (Zagorc in sod., 2012).

V letu 2011 so bile ekonomske razmere za pitanje goved nekoliko bolj ugodne kot v letu prej. Vrednost proizvodnje je porasla za 8 %, kljub precej višji ceni in nižjim neposrednim subvencijam. Stroški pitanja so rasli predvsem zaradi višanja stroškov krme, medtem ko so bile cene telet za pitanje nižje (Zagorc in sod., 2012).



Slika 11: Odkupne cene klavne govedi v Sloveniji in primerjava tržnih cen bikov (A-R3) s povprečjem EU, (Zagorc in sod., 2012)

3 MATERIAL IN METODE

3.1 OPIS OBSTOJEČE KMETIJE

Modelna kmetija se nahaja v JV delu Slovenije, na Dolenjskem v občini Mokronog-Trebelno. V obdobju analize (2007-2011) so na kmetiji živele štiri osebe, gospodar in njegova žena, ki sta bila delovno aktivna samo na kmetiji, naslednik, ki je bil zaposlen in še en sin, ki je še študiral. Glavni vir dohodka kmetije predstavljajo prireja mleka in govejega mesa. Kmetijsko gospodarstvo se nahaja v pretežno hribovitem območju. Imajo približno 15 ha obdelovalnih površin in 10 ha trajnega travinja. Na obdelovalnih površinah pridelujejo žita, silažno koruzo, lucerno, DTM in TDM. Trajno travinje tudi pasejo.

V hlevu se odvija predvsem mlečna proizvodnja, v manjšem obsegu pa tudi pitanje govedi za meso (pitanje doma vzrejenih bikcev). Dokupovanje bikcev za pitanje ni v navadi, oziroma le v primeru, ko domačih ni zadosti. Kmetija se nahaja v OMD območju, in sicer je uvrščena v kategorijo hribovska in gorska območja. To pomeni, da za samo delo potrebujejo bolj specializirano in s tem dražjo opremo za obdelavo tal. Leta 2011 je kmetijo od očeta prevzel sedanji gospodar, ki je tudi kandidiral na razpisu za mladega prevzemnika. Zadal si je cilj povečati prirejo mleka, kar posledično pomeni izgradnjo novega večjega hleva za krave molznice.

3.2 UKREPI KMETIJSKE POLITIKE NA KMETIJSKEM GOSPODARSTVU OD LETA 2007 DO LETA 2011

3.2.1 Ukrep za območja z omejenimi možnostmi za kmetijsko dejavnost (OMD)

OMD so izravnalna plačila za območja z omejenimi možnostmi za kmetijsko dejavnost. Ta plačila so ukrep druge osi iz Programa razvoja podeželja. Izravnalna plačila pripomorejo k motivaciji kmetov za obdelovanje na teh območjih in prispevajo k ohranjanju dohodka. Omogočajo, da se podeželje razvija naprej in da se ljudje ne odseljujejo iz teh območij. Do izravnalnih plačil so upravičeni nosilci kmetijskih gospodarstev, katerih gospodarstva ležijo na območjih z omejenimi možnostmi za kmetijsko dejavnost.

Delimo jih na različna območja:

- hribovska in gorska območja
- območja s posebnimi omejitvami
- druga OMD območja

3.2.2 Ukrep za sonaravno rejo živali (REJ)

REJ je sonaravna reja domačih živali z namenom preprečevanja zaraščanja travinj. Ukrep spodbuja, da se vsaj z enkratno rabo – košnja ali paša, obdela zemljišče in tako prepreči zaraščanje. Določa količino porabljenih gnojil in omejitve pri nakupu krme.

3.2.3 Ukrep za košnjo strmih travnikov z nagibom 35–50 % (S 35)

Ukrep ureja košnjo strmih travnikov z nagibom od 35 % do 50 %. Je naravovarstveni ukrep, ki spodbuja košnjo na naravi prijazen način in s tem preprečuje zaraščanje.

3.3 METODE DE LA

Za potrebe analize smo zbrali podatke poslovanja kmetijskega gospodarstva v obdobju od leta 2007 do leta 2011. Podatki so vzeti iz evidenc za potrebe DDV obračunov in FADN knjigovodstva. Pomagali so nam tudi podatki iz subvencijskih vlog.

Pri izračunih kalkulacij na kmetijskem gospodarstvu smo si pomagali s katalogom kalkulacij (Jerič in sod., 2011). Uporabili smo kalkulacije za poljedelstvo in travinje ter živinorejo. S kalkulacijami smo izračunali kakšen je prihodek, skupni stroški in delo skupaj, stalni stroški ter dohodek na kmetijo v posameznih letih. S temi podatki smo pridobili informacijo o dinamiki poslovanja kmetije v obdobju do 2007 do 2011.

Kalkulacija nam je dala tudi podatke o tem, kakšen je dohodek na uro dela. S tem smo dobili okvirne podatke za kakšno ceno delajo člani kmetijskega gospodarstva skozi leta.

4 REZULTATI

4.1 ANALIZA DOHODKA NA KMETIJSKEM GOSPODARSTVU V OBDOBJU 2007–2011

4.1.1 Kalkulacija v letu 2007

Kmetijsko gospodarstvo je leta 2007 kmetovalo na 24 ha lastnih kmetijskih površin. Od tega je bilo 10 ha njivskih površin, ostalo pa so trajni travniki in pašniki. Vse površine so obdelali z lastnimi stroji. Pomoč so potrebovali le pri setvi koruze, žetvi pšenice in ječmena in siliranju koruze. Na kmetiji sta bili zaposleni 2 osebi, gospodar in gospodinja. Pomoč na kmetiji je predstavljal še sin naslednik, ki je bil poleg dela na kmetiji tudi zaposlen in en sin, ki je v tem času še študiral. Ostale delovne sile niso najemali.

Na njivskih površinah so pridelali 2,5 t pšenice, 4,5 t ječmena in 151 t koruzne silaže za lastno proizvodnjo. Vso žitno slamo so zbalirali za svoje potrebe, saj so jo potrebovali za nastil. S košnjo so pridelali dovolj travne silaže in suhe mrve za svoje govedo. V sezonskem času so krave molznice tudi pasli. V hlevu so imeli 18 krav molznic v vezani reji, 12 bikov na globokem nastilu in 2 telici na globokem nastilu za nadaljnjo rejo. Ostalo je bilo mlado govedo do enega leta starosti. V hlevu so krave molzli z mlekovodom na 3 enote. Ostalo delo je bilo ročno.

V splošne stroške so všteti stroški elektrike na kmetiji, komunalne storitve, pogonska goriva za avtomobil in stroški telefona.

V letu 2007 so tudi obnovili strojni park, saj so nakupili zgrabljajnik, trosilnik hlevskega gnoja, njivski valj, traktorski nakladalnik, vrtavkasto brano, žitno sejalnico, trosilnik mineralnih gnojil in obračalni plug. S temi investicijami so kandidirali tudi na nekatere razpise za posodobitev kmetijskih gospodarstev. Posodobitev je bila nujno potrebna za lažje in hitrejše delo na kmetiji. Z nakupom nekaterih strojev, kot so vrtavkasta brana in žitna sejalnica, so lahko ostalim kmetom pomagali tudi z uslugami.

Kot je razvidno iz preglednice 5 so bili v letu 2007 prihodki na kmetijskem gospodarstvu v vrednosti 49.050,53 EUR. K prihodku so prištete tudi subvencije in usluge. Z odštetimi stroški smo dobili dohodek v višini 14.866,55 EUR, kar pomeni da je kmetija v letu 2007 poslovala pozitivno.

Preglednica 5: Kalkulacija stroškov in izračun dohodka na kmetijskem gospodarstvu za leto 2007

PROIZVODNJA	ŠTEVILO	MERSKA ENOTA	PRODAJNA CENA	PRIHODEK	DELO (UR/ENOTO)	DELO (UR)
krave travnato območje (6000l)	18	glava	1.100	19.800,00 €	(33+97) = 130	2340
goveji pitanci srednje intenzivno pitanje	7,2	glava	786	5.659,20 €	(12,3 + 23) = 35,3	254,16
Telice	2,6	glava	756	1.965,60 €	(32,6 + 35) = 67,6	175,76
Usluge				1.600,00 €		
Subvencije				20.025,73 €		
PRIHODKI SKUPAJ				49.050,53 €		
SPREMENLJIVI STROŠKI			SPREMELJIVI STROŠKI (EUR/ENOTO)	SKUPNI STROŠKI (EUR)		
pšenica 2,5t	0,52	ha	528	274,56 €	27	14,04
ječmen 4,5 t	0,95	ha	487	462,65 €	27	25,65
koruza za silažo 151 t	3,03	ha	539	1.633,17 €	60	181,8
travna silaža 235 t	4	košnja	690	2.760,00 €	52	208
mrva 18,6 t	2	košnja	194	388,00 €	80	160
paša 160 t	9	ha	43	387,00 €	38	342
slama	1,47	ha	150	220,50 €	6	8,82
mineralna gnojila				2.743,47 €		
SKUPNI STROŠKI IN DELO SKUPAJ				8.869,35 €		3710,23
STALNI STROŠKI						
zavarovanje				2.829,12 €		pokritje/uro dela
amortizacija za hlev za krave	18	stojišče	270	4.860,00 €		10,83 €
amortizacija za hlev za goveje pitance in telice	14	stojišče	120	1.680,00 €		
amortizacija strojev				13.136,00 €		
splošni stroški				2.809,51 €		
STALNI STROŠKI SKUPAJ				25.314,63 €		dohodek /uro dela
DOHODEK NA KMETIJO				14.866,55 €		4,01 €

Želeli smo ugotoviti tudi kakšen dohodek ustvarijo člani kmetijskega gospodarstva na uro dela. Ugotovili smo, da je bila ura dela na kmetiji v letu 2007 vredna 4,01 EUR, kar je v povprečju primerljivo s povprečnim dohodkom v ostalih gospodarskih panogah.

4.1.2 Kalkulacija v letu 2008

Kmetijsko gospodarstvo je leta 2008 nadaljevalo s kmetovanjem na istih površinah. Na njivskih površinah so pridelali 13 t pšenice, 5 t ječmena in 112 t koruzne silaže za lastno proizvodnjo. Vso slamo so sami zbalirali za svoje potrebe. 30 ton slame so morali dokupiti ker je niso pridelali dovolj.

S košnjo so pridelali dovolj travne silaže in suhe mrve za svoje govedo. V sezonskem času so krave molznice pasli.

V hlevu so imeli 21 krav molznic v vezani reji in 15 bikov na globokem nastilu. Ostalo je bilo mlado govedo do prvega leta starosti.

V letu 2008 so se odločili za nakup novega traktorja John Deere ter bočne in čelne kosilnice. Da so omogočili nakup, so prodali nekatere starejše stroje kot so predsetvenik, kosilnica in dva starejša traktorja.

V splošne stroške v letu 2008 so vštetni stroški pogonskih goriv za avtomobil, elektrika na kmetiji in telefon.

Kot je razvidno iz preglednice 6, so bili v letu 2008 prihodki na kmetijskem gospodarstvu v vrednosti 53.803,02 EUR. K prihodku so prištete tudi subvencije, usluge in prodaja starejših strojev. Na kmetijskem gospodarstvu so ustvarili več prihodkov kot v letu 2007, kar pa gre skoraj izključno na račun izrednega prihodka s prodajo starejših strojev.

Z odštetimi stroški smo dobili dohodek v višini 14.359,98 EUR, kar pomeni da je kmetija v letu 2008 poslovala pozitivno. Dohodkov je bilo manj kot v letu 2007. Razlog je v višjih spremenljivih in stalnih stroških. Spremenljivi stroški so se povečali zaradi večjega pridelka pšenice in s tem posledično večjega nakupa mineralnih gnojil. Stalni stroški so se povečali zaradi večjega števila krav v hlevu in s tem višjega zavarovanja.

Ugotovili smo, da je bila ura dela na kmetiji v letu 2008 vredna 3,59 EUR. Sama vrednost ure se je znižala za 0,42 EUR kar je posledica manjšega števila dohodkov.

Preglednica 6: Kalkulacija stroškov in izračun dohodka na kmetijskem gospodarstvu za leto 2008

PROIZVODNJA	ŠTEVILO	MERSKA ENOTA	PRODAJNA CENA	PRIHODEK	DELO (UR/ENOTO)	DELO (UR)
krave travnato območje (6000l)	21	glava	1.100	23.100,00 €	(33+97) = 130	2730
goveji pitanci srednje intenzivno pitanje	9	glava	786	7.074,00 €	(12,3 + 23) = 35,3	317,7
usluge				700,00 €		
subvencije				14.029,02 €		
prodaja strojev				8.900,00 €		
PRIHODKI SKUPAJ				53.803,02 €		
SPREMENLJIVI STROŠKI			SPREMENLJIVI STROŠKI (EUR/ENOTO)	SKUPNI STROŠKI (EUR)		
pšenica 13,1t	2,08	ha	604	1.256,32 €	27	56,16
ječmen 5,2 t	1,15	ha	487	560,05 €	27	31,05
koruza za silažo 112 t	2,24	ha	539	1.207,36 €	60	134,4
travna silaža 231 t	4	košnja	690	2.760,00 €	52	208
mrva 24,9 t	2	košnja	194	388,00 €	80	160
paša 136 t	9	ha	43	387,00 €	38	342
slama	3,23	ha	150	484,50 €	6	19,38
mineralna gnojila				3.497,54 €		
SKUPNI STROŠKI IN DELO SKUPAJ				10.540,77 €		3998,69
STALNI STROŠKI						
zavarovanje				5.731,44 €		pokritje/uro dela
amortizacija za hlev za krave	21	stojišče	270	5.670,00 €		10,82 €
amortizacija za hlev za goveje pitance in telice	15	stojišče	120	1.800,00 €		
amortizacija strojev				13.578,00 €		
splošni stroški				2.122,83 €		
STALNI STROŠKI SKUPAJ				28.902,27 €		dohodek/uro dela
DOHODEK NA KMETIJO				14.359,98 €		3,59 €

4.1.3 Kalkulacija v letu 2009

Kmetijsko gospodarstvo je v letu 2009 nadaljevalo s kmetovanjem na istih površinah. Na njivskih površinah so pridelali 11 ton pšenice, 8 ton ječmena in 253 ton koruzne silaže za lastno proizvodnjo. Vso slamo so sami zbalirali za svoje potrebe. 26 ton slame so morali tudi dokupiti.

S košnjo so pridelali dovolj travne silaže in suhe mrve za svoje govedo. V sezonskem času so krave molznice pasli. V hlevu so imeli 21 krav molznic v vezani reji, 12 bikov na globokem nastilu in eno telico za nadaljnjo rejo. Ostalo je bilo mlado govedo do enega leta starosti.

V letu 2009 so se odločili za nakup novega obračalnika in prikolice s tandem podvozjem.

V splošne stroške so všteti stroški za pogonsko gorivo avtomobila, elektrika na kmetiji, telefon in naročnina za kmetijski časopis.

Kot je razvidno iz preglednice 7 so bili v letu 2009 prihodki na kmetijskem gospodarstvu v vrednosti 53.663,97 EUR. K prihodku so prištete subvencije v višini 23.921,97 EUR. Z odštetimi stroški smo dobili dohodek v višini 15.598,36 EUR, kar pomeni da je kmetija v letu 2009 poslovala pozitivno. Dohodkov je bilo več kot v letu 2008. Razlog je v manjših spremenljivih stroških, saj se gospodar v letu 2009 ni odločil za nakup mineralnih gnojil v takšnem obsegu kot prejšnja leta.

Stalni stroški na kmetijskem gospodarstvu so se povečali, saj so nakupili nove stroje in s tem se je povečal strošek amortizacije strojev. Ugotovili so, da je bila ura dela na kmetiji v letu 2009 vredna 3,80 EUR. Sama vrednost ure se je glede na leto 2008 povišala za 0,21 EUR kar je posledica večjega števila dohodkov.

Preglednica 7: Kalkulacija stroškov in izračun dohodka na kmetijskem gospodarstvu za leto 2009

PROIZVODNJA	ŠTEVILO	MERSKA ENOTA	PRODAJNA CENA	PRIHODEK	DELO (UR/ENOTO)	DELO (UR)
krave travnato območje (6000l)	21	glava	1.100	23.100,00 €	(33+97) = 130	2730
goveji pitanci srednje intenzivno pitanje	7,2	glava	786	5.659,20 €	(12,3 + 23) = 35,3	254,16
telice	1,3	glava	756	982,80 €	(32,6 + 35) = 67,6	87,88
subvencije				23.921,97 €		
PRIHODKI SKUPAJ				53.663,97 €		
SPREMENLJIVI STROŠKI			SPREMENLJIVI STROŠKI (EUR/ENOTO)	SKUPNI STROŠKI (EUR)		
pšenica 10,7t	1,07	ha	634	678,38 €	27	28,89
ječmen 7,5 t	0,78	ha	564	439,92 €	27	21,06
koruza za silažo 253 t	5,05	ha	539	2.721,95 €	52	262,6
travna silaža 200 t	4	košnja	690	2.760,00 €	52	208
mrva 17,4 t	2	košnja	194	388,00 €	80	160
paša 119 t	9	ha	43	387,00 €	38	342
slama	1,85	ha	150	277,50 €	6	11,1
mineralna gnojila				181,30 €		
SKUPNI STROŠKI IN DELO SKUPAJ				7.834,05 €		4105,69
STALNI STROŠKI						
zavarovanje				5.860,42 €		pokritje/uro dela
amortizacija za hlev za krave	21	stojišče	270	5.670,00 €		11,16 €
amortizacija za hlev za goveje pitance in telice	13	stojišče	120	1.560,00 €		
amortizacija strojev				14.523,00 €		
splošni stroški				2.618,14 €		
STALNI STROŠKI SKUPAJ				30.231,56 €		Dohodek /uro dela
DOHODEK NA KMETIJO				15.598,36 €		3,80 €

4.1.4 Kalkulacija v letu 2010

Kmetijsko gospodarstvo je leta 2010 nadaljevalo s kmetovanjem na istih površinah. Na njivskih površinah so pridelali 2,5 ton pšenice, 11 ton ječmena in 126 ton koruzne silaže za lastno proizvodnjo. Vso slamo so sami zbalirali za svoje potrebe. 22 ton slame so morali tudi dokupiti.

S košnjo so pridelali dovolj travne silaže in suhe mrve za svoje govedo. V sezonskem času so krave molznice pasli.

V hlevu so imeli 24 krav molznic v vezani reji, 12 bikov na globokem nastilu in 5 telic za nadaljnjo rejo. Ostalo je bilo mlado govedo do enega leta starosti.

V letu 2010 so se odločili za nakup nove cisterne za gnojevko in pašnega krmilnika.

V splošne stroške so všteti stroški za pogonsko gorivo za avtomobil, elektrika na kmetiji, telefon, naročnina na kmetijski časopis in RTV prispevek.

Kot je razvidno iz preglednice 8 so bili v letu 2010 prihodki na kmetijskem gospodarstvu v vrednosti 50.929,88 EUR. K prihodkom so prištete subvencije v vrednosti 13.956,68 EUR.

Z odštetimi stroški smo dobili dohodek v višini 1.330,84 EUR, kar pomeni, da je kmetija v letu 2010 poslovala pozitivno. Dohodkov je bilo precej manj kot v letu 2009. Razlog je v večjih spremenljivih in stalnih stroških. Spremenljivi stroški so se povečali zaradi večjega nakupa mineralnih gnojil. Stalne stroške pa je dvignilo večje število splošnih stroškov in večji stalež krav in goveda v hlevu.

Ugotovili so, da je bila ura dela na kmetiji v letu 2010 vredna 0,28 EUR. Sama vrednost ure se je glede na leto 2009 znižala za 3,52 EUR kar je posledica nizkega dohodka.

Preglednica 8: Kalkulacija stroškov in izračun dohodka na kmetijskem gospodarstvu za leto 2010

PROIZVODNJA	ŠTEVILO	MERSKA ENOTA	PRODAJNA CENA	PRIHODEK	DELO (UR/ENOTO)	DELO (UR)
krave travnato območje (60001)	24	glava	1.100	26.400,00 €	(33+97) = 130	3120
goveji pitanci srednje intenzivno pitanje	7,2	glava	786	5.659,20 €	(12,3 + 23) = 35,3	254,16
Telice	6,5	glava	756	4.914,00 €	(32,6 + 35) = 67,6	439,4
Subvencije				13.956,68 €		
PRIHODKI SKUPAJ				50.929,88 €		
SPREMENLJIVI STROŠKI			SPREMENLJIVI STROŠKI (EUR/ENOTO)	SKUPNI STROŠKI (EUR)		
pšenica 2,5t	0,68	ha	528	359,04 €	27	18,36
ječmen 10,5 t	2,64	ha	487	1.285,68 €	27	71,28
koruza za silažo 126 t	2,52	ha	539	1.358,28 €	60	151,2
travna silaža 196 t	4	košnja	690	2.760,00 €	52	208
mrva 21 t	2	košnja	194	388,00 €	80	160
paša 118 t	9	ha	43	387,00 €	38	342
Slama	3,32	ha	150	498,00 €	6	19,92
mineralna gnojila				9.300,09 €		
SKUPNI STROŠKI IN DELO SKUPAJ				16.336,09 €		4784,32
STALNI STROŠKI						
zavarovanje				6.132,82 €		pokritje/uro dela
amortizacija za hlev za krave	24	stojišče	270	6.480,00 €		7,23 €
amortizacija za hlev za goveje pitance in telice	17	stojišče	120	2.040,00 €		
amortizacija strojev				15.562,00 €		
splošni stroški				3.048,13 €		
STALNI STROŠKI SKUPAJ				33.262,95 €		dohodek /uro dela
DOHODEK NA KMETIJO				1.330,84 €		0,28 €

4.1.5 Kalkulacija v letu 2011

Kmetijsko gospodarstvo je leta 2011 nadaljevalo s kmetovanjem na istih površinah. Na njivskih površinah so pridelali 11 ton pšenice, 10 ton ječmena in 170 ton koruzne silaže za lastno proizvodnjo. Vso slamo na površinah v lasti so sami zbalirali za svoje potrebe, 39 ton slame so morali tudi dokupiti.

S košnjo so pridelali dovolj travne silaže in suhe mrve za svoje govedo. V sezonskem času so krave molznice tudi pasli. V hlevu so imeli 23 krav molznic v vezani reji, 18 bikov na globokem nastilu in štiri telice za nadaljnjo rejo. Ostalo je bilo mlado govedo do prvega leta starosti.

V letu 2011 so se odločili za nakup motorne žage, krožne žage, cepilnika in platoja. Za nakup so se odločili, ker imajo namen graditi nov hlev in bi radi pridobili dodatni dohodek s prodajo lastnega lesa.

V splošne stroške v letu 2011 so všteti stroški za pogonsko gorivo avtomobila, elekrika na kmetiji, telefon, naročnina na kmetijski časopis, RTV prispevek in komunalni prispevki.

Kot je razvidno iz preglednice 9 so bili v letu 2011 prihodki na kmetijskem gospodarstvu v vrednosti 55.508,18 EUR. K prihodku so prištete subvencije in usluge.

Z odštetimi stroški smo dobili dohodek v višini 10.707,02 EUR, kar pomeni, da je kmetija v letu 2011 poslovala pozitivno. Dohodkov je bilo precej več kot v letu 2010. Razlog je v manjših spremenljivih stroških. Spremenljivih stroškov je bilo manj zaradi manjšega nakupa mineralnih gnojil kot v letu 2010.

Ugotovili so da je ura dela na kmetiji v letu 2011 vredna 2,26 EUR. Sama vrednost ure se je glede na leto 2010 zvišala za 1,98 EUR kar je posledica večjega števila dohodkov.

V letih 2010 in 2011 so bile vrednosti dohodka na uro dela veliko manjše od slovenske povprečne plače. V tem se kmetijstvo razlikuje od ostalih panog. Dohodek na uro dela na kmetijskem gospodarstvu zelo niha. Zelo je vezan na nakupe surovin in investicije.

Po letu 2011 ima kmetija obnovljen strojni park, tako da tovrstne investicije v prihodnosti ne bodo potrebne. Leto 2011 je bilo na kmetijskem gospodarstvu prelomno, saj je starejši sin postal mladi prevzemnik. Ker naša država in Evropska unija pomagata mladim na tej poti, so se odločili, da bo leta 2012 kandidiral na razpisu za mladega prevzemnika.

Preglednica 9: Kalkulacija stroškov in izračun dohodka na kmetijskem gospodarstvu za leto 2011

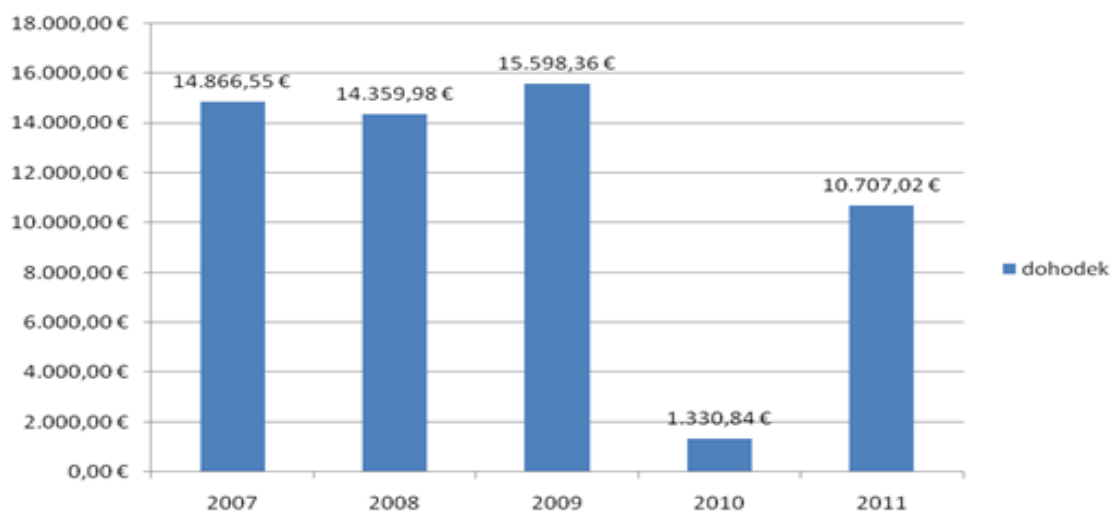
PROIZVODNJA	ŠTEVILO	MERSKA ENOTA	PRODAJNA CENA	PRIHODEK	DELO (UR/ENOTO)	DELO (UR)
krave travnato območje (6000l)	23	glava	1.100	25.300,00 €	(33+97) = 130	2990
goveji pitanci srednje intenzivno pitanje	10,8	glava	786	8.488,80 €	(12,3 + 23) = 35,3	381,24
telice	5,2	glava	756	3.931,20 €	(32,6 + 35) = 67,6	351,52
usluge				180,00 €		
subvencije				17.608,18 €		
PRIHODKI SKUPAJ				55.508,18 €		
SPREMENLJIVI STROŠKI			SPREMENLJIVI STROŠKI (EUR/ENOTO)	SKUPNI STROŠKI (EUR)		
pšenica 11t	0,92	ha	634	583,28 €	27	24,84
ječmen 10,2 t	1,84	ha	564	1.037,76 €	27	49,68
koruza za silažo 170 t	3,4	ha	539	1.832,60 €	60	204
travna silaža 204 t	4	košnja	690	2.760,00 €	52	208
mrva 18,4 t	2	košnja	194	388,00 €	80	160
paša 118 t	9	ha	43	387,00 €	38	342
slama	2,76	ha	150	414,00 €	6	16,56
mineralna gnojila				4.071,73 €		
SKUPNI STROŠKI IN DELO SKUPAJ				11.474,37 €		4727,84
STALNI STROŠKI						
zavarovanje				5.764,68 €		pokritje/uro dela
amortizacija za hlev za krave	23	stojišče	270	6.210,00 €		9,31 €
amortizacija za hlev za goveje pitance in telice	22	stojišče	120	2.640,00 €		
amortizacija strojev				15.562,00 €		
splošni stroški				3.150,11 €		
STALNI STROŠKI SKUPAJ				33.326,79 €		dohodek /uro dela
DOHODEK NA KMETIJO				10.707,02 €		2,26 €

4.1.6 Primerjava dohodka po letih

Pri pregledu kalkulacij iz leta 2007 do leta 2011 smo ugotovili velika nihanja, ki so posledica različnih vzrokov. Gibanje dohodka na kmetijskem gospodarstvu je razvidno iz slike 12. Iz analize podatkov je razvidno, da so razlike v dohodkih med leti 2007, 2008 in 2009 zelo majhne. Gibljejo se v razponu do 2.000,00 EUR.

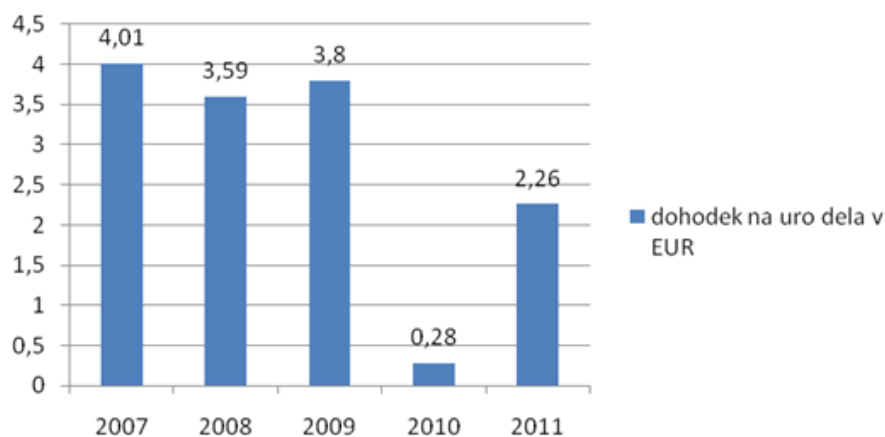
Leta 2010 je bilo drugačno leto. Dohodkov na kmetijskem gospodarstvu je bilo veliko manj, a je bilo poslovanje še vedno pozitivno. Razlog za razliko je v tem, da so na kmetijskem gospodarstvu v letu 2008 nakupili nov traktor, kar je bil precejšen finančni zalogaj. Zato so v letu 2009 zmanjšali porabo mineralnih gnojil, ki so zaenkrat na kmetiji največji spremenljiv strošek. Tako so morali v letu 2010 kupiti gnojila tudi za kompenzacijo manjšega gnojenja v prejšnjem letu. Strošek mineralnih gnojil se je tako v letu 2010 podvojil, kar je pripomoglo k večjim spremenljivim stroškom in tako privedlo do manjšega števila dohodkov na kmetiji.

V letu 2011 je bilo dohodkov manj kot v letih 2007 do 2009, ker se je stalni strošek amortizacije povečal zaradi nakupa nove mehanizacije.



Slika 12: Gibanje dohodka na kmetijskem gospodarstvu (2007 – 2011)

Iz slike 13 je razvidno, da tako kot gibanje dohodka na kmetijskem gospodarstvu niha tudi dohodek na uro dela. Tako so člani kmetijskega gospodarstva v letu 2010 delali za minimalni dohodek na uro, čeprav je bil dohodek v prejšnjih letih primerljiv s povprečno plačo kot v ostalih panogah v Sloveniji. Leta 2011 se je dohodek zopet začel počasi dvigovati.



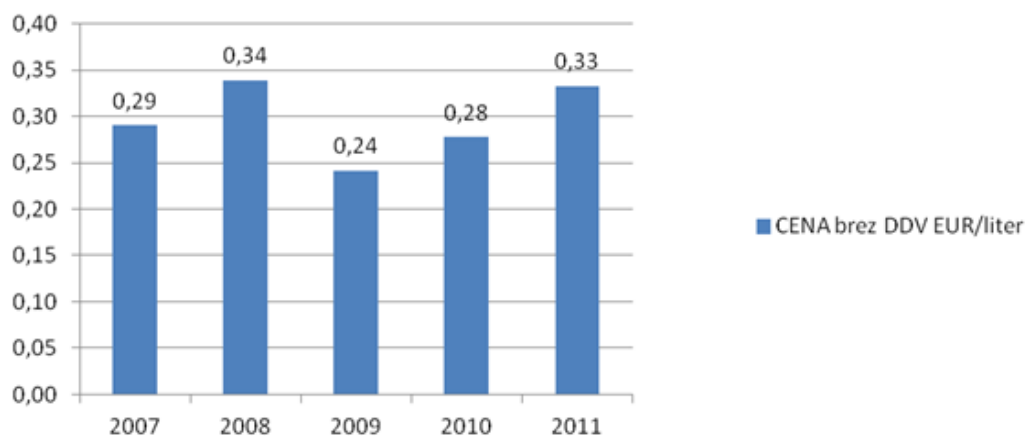
Slika 13: Gibanje dohodka na uro dela na kmetijskem gospodarstvu (2007-2011)

4.2 GIBANJE ODKUPNIH CEN MLEKA IN MESA NA KMETIJSKEM GOSPODARSTVU OD LETA 2007 DO LETA 2011

4.2.1 Gibanje odkupnih cen mleka

Kmetijsko gospodarstvo prodaja mleko preko lokalne kmetijske zadruga. Pri prodaji v obdobju petih let so se srečevali z različnimi cenami, kar je razvidno iz slike 14.

Glede na podatke prodanega mleka na kmetijskem gospodarstvu smo ugotovili, da cena mleka po letu 2009 narašča. Kot je razvidno iz slike 14 je bilo gibanje cene precej izrazito. Najboljše je bilo mleko plačano leta 2008, in sicer 0,34 EUR/liter in najslabše leta 2009, ko je bila cena samo 0,24 EUR/liter. Glede na to, da cena mleka po letu 2009 narašča, lahko optimistično predvidevamo, da je v prodaji mleka dokaj svetla prihodnost. Ob predvidevanju, da se bo cena še dvigovala ali ostala ista, bo mlečna proizvodnja na kmetijskem gospodarstvu še vedno donosna.



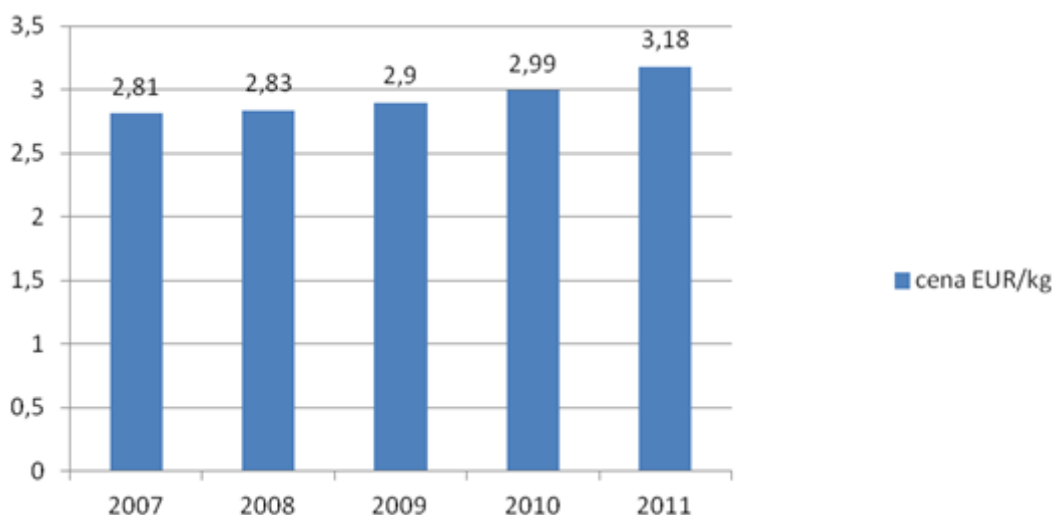
Slika 14: Gibanje odkupne cene mleka na kmetijskem gospodarstvu (2007-2011)

4.2.2 Gibanje odkupnih cen mesa

Kmetijsko gospodarstvo prodaja goveda za meso preko kmetijske zadruga.

Po analizi podatkov iz slike 15 je razvidno, da je cena mesa vsako leto za nekaj centov na kilogram večja. Gospodar se je za prodajo goveda odločal glede na ceno, ki se je gibala tekom leta. Vedno je izbiral najugodnejšo ceno in se vsakič sproti skušal z lokalno kmetijsko zadrugo dogovoriti za boljšo ceno. Najpomembnejši cilj pri prodaji goveda je vedno bila prodaja najbolj kakovostne govedi. Kmetija je bila v obdobju od leta 2007 do leta 2011 upravičena tudi do premij za bike.

Z analizo gibanja cen mesa ugotovimo, da se reja goveda za meso na kmetiji absolutno izplača. Predvsem zato, ker imajo lastno proizvodnjo bikcev in nimajo stroškov z njihovim dokupovanjem.



Slika 15: Gibanje odkupne cene mesa na kmetijskem gospodarstvu (2007-2011)

5 NAČRTI ZA PRIHODNOST

Dosedanji obseg proizvodnje na kmetijskem gospodarstvu je zadoščal za zaposlitev ene osebe.

Od leta 2007 do leta 2011 je kmetija obnovila svoj strojni park in vzdrževala isto število GVŽ v hlevu. Ob analizi cen mleka in mesa smo ugotovili, da se kmetovanje v današnjem času še vedno izplača in, da je razmišljanje o širjenju kmetije smiselno. Gradnja večjega hleva in s tem posledično povečanje GVŽ-ja bi pripomogla k temu, da bi se na kmetiji lahko zaposlili dve osebi.

Glede na to, da je na kmetiji mladi prevzemnik, bo lahko s pomočjo nepovratnih državnih sredstev uresničil svoje sanje o povečanju kmetije. Seveda bo moral najeti tudi kredit, saj s poslovanjem v preteklih letih kmetija ni nabrala toliko prihrankov, da bi bila investicija izvedljiva brez najema kredita. Glede na odkupne cene mleka in mesa pričakujemo, da odplačilo kredita ne bi smelo predstavljati večjih težav.

Mladi gospodar na kmetijskem gospodarstvu se je odločil za investicijo v letu 2013. Namen ima zgraditi nov hlev s skladiščem za voluminozno krmo. Gradil bo nov hlev velikosti za cca. 60 krav molznic. Investicijo bo razširil tako, da se je odločil za nakup robota za molžo, kar bo dodatno olajšalo težko delo na kmetiji. S to investicijo bo povečal proizvodnjo in s tem prihodek na kmetiji. Prihodek naj bi se enkrat povečal. Investicija bo v vrednosti 980.000,00 EUR brez DDV, za kar bo tudi kandidiral na razpisu. Pri plačilu investicije naj bi mu država pomagala v znesku 686.000,00 EUR (70 % vrednosti investicije).

Ker kmetija v vseh letih poslovanja ni zbrala zadostne količine denarja za tako obsežno investicijo, bo morala zaprositi za kredit. Dolgoročen kredit bo vzela v vrednosti 355.149,00 EUR. Z večjo proizvodnjo na kmetiji in s tem tudi večjim prihodkom na kmetiji bodo lahko kredit odplačali v 5-ih letih. Letni znesek odplačanega kredita naj bi bil v vrednosti 71.030,00 EUR. Tako naj bi imela kmetija 2019 odplačan kredit.

Ob taki investiciji in povečanju kmetije bi bila možna zaposlitev dveh polno zaposlenih oseb, kar je tudi cilj. V ta namen je bila izdelana tudi ekonomska analiza upravičenosti investicije. Izračuni neto sedanje vrednosti in interne stopnje donosnosti so prikazani v prilogi A.

Rezultati analize upravičenosti investicije so pokazali, da pri predvideni 3,8 % obrestni meri (obrestna mera za dolgoročne depozite pri komercialnih bankah) investicija izkazuje minimalno negativno stopnjo sedanje vrednosti (-47.179,00 EUR) (Banka Koper, 2013). Če upoštevamo, da se bodo zaradi investicije ustvarila dodatna delovna mesta, v izračunih upravičenosti investicije ne upoštevamo predvidenih stroškov delovne sile (izračun ekonomskega toka na temelju dohodka), pa postane investicija upravičena, saj znese neto sedanja vrednost investicije 127.007,00 EUR in interna stopnja donosnosti 6,8 %.

6 SKLEPI

Z analizo poslovanja na kmetijskem gospodarstvu smo prišli do naslednjih sklepov:

- Kmetijsko gospodarstvo je od leta 2007 do leta 2011 poslovalo pozitivno. Nihanja so bila odvisna od povečevanja strojnega parka. Največje odstopanje je bilo leta 2010 zaradi nakupa gnojil.
- Največje število dohodkov je kmetijsko gospodarstvo doseglo leta 2009 in sicer v vrednosti 15.598,3 EUR. Najmanjše pa leta 2010 v višini 1.330,84 EUR.
- Višina dohodka na uro dela se giblje vzporedno z gibanjem dohodka. Največji dohodek na uro dela je bil leta 2007 v višini 4,01 EUR, kar je primerljivo s povprečno plačo v ostalih panogah v Sloveniji. Najmanjši dohodek na uro dela pa je kmetijsko gospodarstvo doseglo leta 2010. V tem letu so člani kmetijskega gospodarstva delali za samo 0,28 EUR na uro.
- Gibanje odkupnih cen mleka je primerljivo s slovenskim in evropskim povprečjem. Najbolje je bilo mleko plačano leta 2008 in sicer 0,34 EUR/liter, najslabše pa leta 2009, ko je bila cena 0,24 EUR/liter. Padec cene je povezan s stanjem na evropskem trgu (gospodarska recesija).
- Gibanje odkupne cene mesa je primerljivo s slovenskim in evropskim povprečjem. Najmanjša odkupna cena mesa je bila leta 2007 v višini 2,81 EUR/kg. Do leta 2011 se je cena dvignila za 0,37 EUR/kg. Cena se postopoma dviguje, saj je vse večje povpraševanje po govejem mesu.
- Nova investicija na kmetijskem gospodarstvu bo pripomogla k lažjemu delu na kmetiji, hkrati pa bo tudi velik finančni zalogaj za člane. Pomoč jim bo nudila država preko razpisa v vrednosti 686.000,00 EUR. Za ostali znesek v višini 294.000,00 EUR bodo morali zaprositi za dolgoročni kredit. Z večjo proizvodnjo na kmetiji in posledično večjim dohodkom pričakujejo da bodo kredit odplačali v petih letih.

7 POVZETEK

V uvodu tega diplomskega dela smo si zadali cilj analizirati poslovanje kmetijskega gospodarstva in ugotoviti možnosti širjenja proizvodnje. Zanimalo nas je gibanje dohodka in odhodka na kmetijskem gospodarstvu in gibanje dohodka in odhodka na ceno dela za posameznika. Hoteli smo ugotoviti ali bo kmetijsko gospodarstvo lahko dolgotrajno pozitivno poslovalo in omogočalo širitev pridelave.

Za lažjo predstavbo poslovanja, smo analizirali odkupne cene mleka in mesa na evropskem in slovenskem trgu. Pregledali smo tudi kaj predstavlja državna pomoč v obliki neposrednih plačil.

Analizirali smo obdobje od leta 2007 do leta 2011. Pomagali smo si z evidencami za potrebe obračunavanja davka na dodano vrednost (DDV) in mreže knjigovodskih podatkov (FADN knjigovodstvo). S temi podatki smo oblikovali kalkulacije za vsako leto posebej. Prišli smo do rezultata, da so razlike v gibanju dohodka v letih 2007-2009 zelo majhne. Gibljejo se v razponu do 2.000,00 EUR. Leto 2010 pa je bilo drugačno, saj je večji odhodek za gnojila vplival na celoletno stanje dohodka. Ta je bil v višini samo 1.330,84 EUR. Naslednje leto je kmetijsko gospodarstvo spet poslovalo z visokimi dohodki, in sicer v višini 10.707,02 EUR.

V analiziranih letih so obnovili strojni park, pri čemer jim je pomagala tudi država preko razpisov.

Za samo poslovanje do leta 2011 niso potrebovali nobenega kredita.

V letu 2013 pa se je novi naslednik odločil za večjo investicijo v obliki gradnje novega hleva in skladišča za voluminozno krmo. Za to investicijo bo kandidiral na razpisu. Država mu bo pomagala v višini 70 % vrednosti investicije, za ostali del pa bodo morali zaprositi za dolgoročni kredit.

Glede na ekonomsko analizo upravičenosti investicije smo ugotovili, da postane investicija upravičena glede na to, da upoštevamo, da se bo zaradi nje ustvarilo dodatno delovno mesto.

8 VIRI

Banka Koper.

http://www.banka-koper.si/fizicne_osebe/krediti_in_lizing/stanovanjski_krediti/krediti_za_ostale_nepremicnine (1.3.2013)

Davek na dodano vrednost in davek od prometa zavarovalnih poslov. Ministrstvo za finance. Davčna uprava Republike Slovenije. 2007.

http://evem.gov.si/evem_static/doc/gd/davki/kor_ddv.pdf (7.2.2013)

Erjavec E. 2009. Usoda delavcev in kmetov. Kmečki glas, 66, 39: 2

FAPRI. 2010. Download preformatted data tables by category. Food and Agricultural Policy Research Institute.

<http://www.fapri.iastate.edu/outlook/2010/> (6.3.2013)

Jerič D., Caf A., Demšer-Benedičič A., Leskovar S., Oblak O., Soršak A., Sotlar M., Trpin Švinkart D., Velikonja V., Vrtin D., Zajc M. 2011. Katalog kalkulacij za načrtovanje gospodarjenja na kmetijah v Sloveniji, Ljubljana, Kmetijsko gozdarska zbornica Slovenije: 267 str.

Kmetijsko gozdarski zavod Ptuj.

<http://www.kgz-ptuj.si/datoteke/ddv-na-kmetijah.pdf> (7.1.2013)

Kmetijski zavod Novo mesto.

<http://www.kmetijskizavod-nm.si/page/kmetijsko-knjigovodstvo-po-fadn-metodologiji> (7.1.2013)

Kožar M. 2011. Rezultati knjigovodstva FADN za obdobje 2007–2009. Kmečki glas, 68, 30: 10

Poročilo Evropske komisije Evropskemu parlamentu in svetu. Bruselj. 2010.

http://ec.europa.eu/agriculture/milk/quota-report/com-2010-727_sl.pdf (8.2.2013)

Program razvoja podeželja Republike Slovenije za obdobje 2007-2013. 2007. Ljubljana, Ministrstvo za kmetijstvo gozdarstvo in prehrano: 20

http://www.arhiv.mkgp.gov.si/fileadmin/mkgp.gov.si/pageuploads/Breda/gradiva/BR_OSURA_PR.PDF (26.12.2012)

Šauperl J. 2011. Pomen knjigovodstva v kmetijstvu. Štajerski tednik.

<http://www.tednik.si/pomen-knjigovodstva-v-kmetijstvu> (7.2.2013)

- Trpin Švikart D. 2007. Vodenje knjigovodstva po FADN metodologiji. Ljubljana, Kmetijsko gozdarska zbornica Slovenije.
<http://www.mko.gov.si/fileadmin/mko.gov.si/pageuploads/podrocja/Kmetijstvo/FADN/FADN.pdf> (7.2.2013)
- Velikonja V., Jerič D. 2011. Katalog kalkulacij za načrtovanje gospodarjenja na kmetijah. Kmečki glas, 68, 49: 10
- Vodenje evidenc na kmetijskem gospodarstvu. 2010. Ljubljana, Kmetijsko gozdarski zavod Ljubljana.
<http://www.lj.kgzs.si/Portals/1/Microsoft%20PowerPoint%20-%20evidence%20na%20kmetiji%20-%20%20NS%20%202010.pdf> (7.1.2013)
- Zagorc B., Volk T., Pintar M., Moljk B. 2012. Poročilo o stanju kmetijstva, živilstva, gozdarstva in ribištva v letu 2011. Pregled po kmetijskih trgih. Ljubljana, Ministrstvo za kmetijstvo in okolje, Kmetijski inštitut Slovenije: 138 str.

ZAHVALA

Zahvaljujem se mentorju, prof. dr. Andreju Udovču, za potrpežljivost, pomoč, napotke in strokovne nasvete pri izdelavi diplomske naloge.

Prav tako, se želim zahvaliti gospodarju na kmetijskem gospodarstvu za vse podatke in pomoč pri njihovem razumevanju.

Na koncu bi se rada zahvalila še družini in prijateljem za podporo, tehnično pomoč in potrpljenje pri študiju.

PRILOGA

Priloga A1: Izračun IRR in NPV na podlagi ustvarjenega dohodka

LETO	2013	2014	2015	2016	2017	2018	2019
investicija	980.000	- 686.000					
dohodek	15.000	47.500	47.500	47.500	47.500	47.500	47.500
delo	13.000	13.000	13.000	13.000	13.000	13.000	13.000
krediti		71.030	71.030	71.030	71.030	71.030	
dobiček	- 978.000	649.470	- 36.530	- 36.530	- 36.530	- 36.530	34.500
ekonomski tok	- 978.000	- 328.530	- 365.060	- 401.589	- 438.119	- 474.649	- 440.149
IRR	3,8%						
NPV	- 47.179						

LETO	2020	2021	2022	2023	2024	2025	2026
investicija							
dohodek	47.500	47.500	47.500	47.500	47.500	47.500	47.500
delo	13.000	13.000	13.000	13.000	13.000	13.000	13.000
krediti	-	-	-	-	-	-	-
dobiček	34.500	34.500	34.500	34.500	34.500	34.500	34.500
ekonomski tok	- 405.649	- 371.149	- 336.649	- 302.149	- 267.649	- 233.149	- 198.649

LETO	2027	2028	2029	2030	2031	2032	2033
investicija							
dohodek	47.500	47.500	47.500	50.000	50.000	50.000	50.000
delo	13.000	13.000	13.000	13.000	13.000	13.000	13.000
krediti	-	-	-	-	-	-	-
dobiček	34.500	34.500	34.500	37.000	37.000	37.000	37.000
ekonomski tok	- 164.149	- 129.649	-95149,00	-58149,00	-21149,00	15851,00	52851,00

LETO	2034	2035	2036	2037	2038	2039	2040
investicija							
dohodek	50.000	50.000	50.000	50.000	50.000	50.000	50.000
delo	13.000	13.000	13.000	13.000	13.000	13.000	13.000
krediti	-	-	-	-	-	-	-
dobiček	37.000	37.000	37.000	37.000	37.000	37.000	37.000
ekonomski tok	89851,00	126851,00	163851,00	200851,00	237851,00	274851,00	311851,00

LETO	2041	2042	2043	2044
investicija				
dohodek	50.000	50.000	50.000	50.000
delo	13.000	13.000	13.000	13.000
krediti	-	-	-	-
dobiček	37.000	37.000	37.000	37.000
ekonomski tok	348851,00	385851,00	422851,00	459851,00

Priloga A2: Izračun IRR in NPV na podlagi ustvarjenega dohodka (samo dohodek in ekonomski tok dohodka)

LETO	2013	2014	2015	2016	2017	2018	2019
dohodek	- 965.000	662.470	- 23.530	- 23.530	- 23.530	- 23.530	47.500
ekonomski tok dohodka	- 965.000	- 315.530	- 352.060	- 388.589	- 425.119	- 461.649	- 427.149
IRR	6,8%						
NPV	127.007						

LETO	2020	2021	2022	2023	2024	2025	2026
dohodek	47.500	47.500	47.500	47.500	47.500	47.500	47.500
ekonomski tok dohodka	- 392.649	- 358.149	- 323.649	- 289.149	- 254.649	- 220.149	- 185.649

LETO	2027	2028	2029	2030	2031	2032	2033
dohodek	47.500	47.500	47.500	50.000	50.000	50.000	50.000
ekonomski tok dohodka	- 151.149	- 116.649	- 82.149	- 45.149	- 8.149	28.851	65.851

LETO	2034	2035	2036	2037	2038	2039	2040
dohodek	50.000	50.000	50.000	50.000	50.000	50.000	50.000
ekonomski tok dohodka	102.851	139.851	176.851	213.851	250.851	287.851	324.851

LETO	2041	2042	2043	2044
dohodek	50.000	50.000	50.000	50.000
ekonomski tok dohodka	361.851	398.851	435.851	472.851