

UNIVERZA V LJUBLJANI
BIOTEHNIŠKA FAKULTETA
ODDELEK ZA AGRONOMIJO

Nada GABRENJA

**MOŽNOSTI IN PRIPRAVLJENOST PRILAGAJANJA
KMETIJ NA OBMOČJU OBČIN DOBROVA –
POLHOV GRADEC IN HORJUL NA NOVE IZZIVE V
KMETIJSTVU**

DIPLOMSKO DELO

Univerzitetni študij

Ljubljana, 2008

UNIVERZA V LJUBLJANI
BIOTEHNIŠKA FAKULTETA
ODDELEK ZA AGRONOMIJO

Nada GABRENJA

**MOŽNOSTI IN PRIPRAVLJENOST PRILAGAJANJA KMETIJ NA
OBMOČJU OBČIN DOBROVA – POLHOV GRADEC IN HORJUL NA
NOVE IZZIVE V KMETIJSTVU**

DIPLOMSKO DELO
Univerzitetni študij

**CAPACITY AND WILLNGESS OF THE FARMS OF THE
MUNICIPALITIES OF DOBROVA – POLHOV GRADEC AND HORJUL
TO ADAPT TO THE NEW CHALLENGES IN AGRICULTURE**

GRADUATION THESIS
University studies

Ljubljana, 2008

POSVETILO

Diplomsko nalogo sem pisala z mislijo na očeta. Posvečam jo njemu. Vem, da je cenil moje delo, čeprav sem se kmetijstvu posvetila na drugačen način kot on.

Diplomsko delo je zaključek univerzitetnega študija agronomije. Opravljeno je bilo na Biotehniški fakulteti v Ljubljani, Oddelku za agronomijo, Katedri za agrarno ekonomiko, ruralno sociologijo in razvoj podeželja.

Komisija za dodiplomski študij Oddelka za agronomijo je dne 29.5.2008 za mentorico diplomskega dela imenovala doc. dr. Majdo Černič Istenič.

Komisija za zagovor:

Predsednik: prof. dr. Franc BATIC
Univerza v Ljubljani, Biotehniška fakulteta, Oddelek za agronomijo

Članica: doc. dr. Majda ČERNIČ ISTENIČ
Univerza v Ljubljani, Biotehniška fakulteta, Oddelek za agronomijo

Član: izred. prof. dr. Andrej UDOVČ
Univerza v Ljubljani, Biotehniška fakulteta, Oddelek za agronomijo

Diplomsko delo je rezultat lastnega raziskovalnega dela. Podpisana se strinjam z objavo svoje naloge v polnem besedilu na spletni strani Digitalne knjižnice Biotehniške fakultete. Izjavljam, da je naloga, ki sem jo oddala v elektronski obliki, identična tiskani verziji.

Nada GABRENJA

KLJUČNA DOKUMENTACIJSKA INFORMACIJA (KDI)

ŠD	Dn
DK	UDK 338.43: 316.334.55/.56(497.4 Polhov Gradec)(043.2)
KG	Kmetijstvo/kmetije/stanje/možnosti/občina/anketa/Slovenija
KK	AGRIS E14/E50
AV	GABRENJA, Nada
SA	ČERNIČ ISTENIČ, Majda (mentorica)
KZ	SI-1000 Ljubljana, Jamnikarjeva 101
ZA	Univerza v Ljubljani, Biotehniška fakulteta, Oddelek za agronomijo
LI	2008
IN	MOŽNOSTI IN PRIPRAVLJENOST PRILAGAJANJA KMETIJ NA OBMOČJU OBČIN DOBROVA – POLHOV GRADEC IN HORJUL NA NOVE IZZIVE V KMETIJSTVU
TD	Diplomsko delo (Univerzitetni študij)
OP	IX, 42, [6] str., 7 pregl., 30 sl., 1 pril., 16 vir.
IJ	sl
JI	sl / en
AI	Diplomska naloga obravnava stanje kmetijstva v občinah Dobrova - Polhov Gradec in Horjul in ugotavlja pripravljenost lastnikov kmetij na hitre spremembe in novosti glede kmetijske politike v Sloveniji in njihove vizije v zvezi s tem. V letih po osamosvojitvi Slovenije je zaznati upadanje števila kmetij. Ocena kmetijske politike je, da je prilagajanje kmetij evropskim ukrepom in vstopu v Evropsko unijo potekalo brez hujših pretresov. Anketiranih je bilo sto lastnikov kmetij iz območja obeh občin. Ugotavljamo, da je tradicionalnost močno zakoreninjena tako pri lastništvu in vodenju kmetije, ki je povečini prepuščeno moškimi, kot pri načinu kmetovanja in proizvodni usmeritvi, ki ostaja nespremenjena več generacij. Možnosti za preusmeritev kmetij v druge kmetijske dejavnosti zaradi naravnih danosti ni veliko. Največje ovire, s katerimi se kmetje srečujejo, pa so po navedbah anketirancev, ukrepi kmetijske politike in v povezavi s tem prezahtevni predpisi in zakonodaja. Na podlagi izdelane analize ugotavljamo, da so odločitve kmetov močno odvisne od države. Želja po razvoju in nadaljevanju kmetovanja je prisotna pri večini anketirancev. Zapleteni administrativni postopki, zahtevni predpisi, premajhni dohodki in neurejen trg ter previsoke obdavčitve, puščajo gospodarje kmetij v negotovosti in brez prave vizije. Kmetijska politika ne deluje dovolj pozitivno v smeri strukturnih sprememb kmečkih gospodarstev in pozablja na pomen manjših kmetij brez katerih bo vprašljiva poseljenost, izgled krajine in nenazadnje samooskrba

KEY WORDS DOCUMENTATION (KWD)

DN Dn

DC UDC 338.43: 316.334.55/.56(497.4 Polhov Gradec)(043.2)

CX agriculture/farms/current state/possibilities/community/questionnaires/Slovenia

CC AGRIS E14/E50

AU GABRENJA, Nada

AA ČERNIČ ISTENIČ, Majda (supervisor)

PP SI-1000 Ljubljana, Jamnikarjeva 101

PB University of Ljubljana, Biotechnical Faculty, Department of Agronomy

PY 2008

TI CAPACITY AND WILLINGNESS OF THE FARMS OF THE MUNICIPALITIES OF DOBROVA – POLHOV GRADEC AND HORJUL TO ADAPT TO THE NEW CHALLENGES IN AGRICULTURE

DT Graduation Thesis (University studies)

NO IX, 42, [6] p., 7 tab., 30 fig., 1 ann.,16 ref.

LA sl

AL sl / en

AB Our work focuses on farming in the municipalities of Dobrova - Polhov Gradec and Horjul. We are discussing the capability of farms to quickly adapt to regulatory changes introduced by the Slovenian farming policy. In the years after the proclamation of the independence of Slovenia there has been a decline in the number of farms. The assessment of the government is that there have been no major issues in the adaptation of the farms to the regulations of the European Union. Our questionnaire was answered by 100 farm owners. The analysis of the answers shows a traditional pattern with regards to the ownership and the management of the farms that are predominantly in the domain of men. The methods used and the main orientation of production also remain unchanged for many generations. The possibilities for a redirection of production are limited by the specific natural limitations. Among largest problems are the complicated laws and regulations imposed by the Slovenian farming policy. The analysis of the answers shows that the decisions of farmers strongly depend on the actions of the state. Most of the farmers wish to continue farming. Complicated administrative procedures, strict regulations, small income, disorganised market and high taxes leave the farmers insecure and without a vision for the future. The farming policy does not support the structural changes of the farms. It also neglects the importance of small farms with regards to the population of the countryside, the appearance of the land and last but not least, the ability of Slovenia to produce enough food.

KAZALO

	str.
Ključna dokumentacijska informacija (KDI)	III
Key words documentation (KWD)	IV
Kazalo vsebine	V
Kazalo preglednic	VII
Kazalo slik	VIII
Okrajšave in simboli	IX

KAZALO VSEBINE

1	UVOD	1
1.1	POVOD ZA RAZISKAVO	2
1.2	DELOVNA HIPOTEZA	2
1.3	NAMEN RAZISKAVE.....	2
2	PREGLED OBJAV	3
2.1	PREDSTAVITEV OBČIN DOBROVA - POLHOV GRADEC IN HORJUL.	3
2.1.1	Občina Dobrova - Polhov Gradec.....	3
2.1.2	Občina Horjul.....	4
2.2	ANALIZA IN OPIS STANJA KMETIJSTVA V SLOVENIJI.....	5
2.3	RAZVOJ PODEŽELJA	6
2.3.1	Program razvoja podeželja 2007 - 2013	6
2.3.2	Prihodnost Slovenskega kmetijstva in podeželja	7
2.4	STROKOVNE SLUŽBE NA PODROČJU KMETIJSTVA	8
2.4.1	Ministrstvo za kmetijstvo, gozdarstvo in prehrano (MKGP)	8
2.4.2	Sklad kmetijskih zemljišč in gozdov Republike Slovenije.....	10
2.4.3	Kmetijsko gozdarska zbornica Slovenije	10
2.4.4	Kmetijska svetovalna služba Slovenije.....	12
2.4.5	Agencija za kmetijske trge in razvoj podeželja	14
3	MATERIAL IN METODE.....	17
3.1	DOLOČITEV VZORCA IN ZBIRANJE PODATKOV	17
3.2	ANKETNI VPRAŠALNIK	17
3.3	IZVEDBA ANKETE	17
3.4	OBDELAVA PODATKOV	17

4	REZULTATI	18
4.1	OSNOVNI PODATKI O ANKETIRANCIH IN NJIHOVIH KMETIJAH ...	18
4.1.1	Struktura anketiranih lastnikov kmetij po spolu, starosti, izobrazbi, vodenju kmetije in občini, kjer se kmetijsko gospodarstvo nahaja	18
4.1.2	Podatki o povprečni starosti trenutnega lastnika ob uradnem prevzemu kmetije, glavni razlog za prevzem kmetije, število družinskih članov in pomoč na kmetiji ter nasledstvo	20
4.2	PODATKI O VELIKOSTI IN PROIZVODNJI NA KMETIJAH	21
4.2.1	Struktura kmetij: zemljišča, število in vrsta živali na kmetijah ter glavni vir dohodka	21
4.3	TRŽENJE.....	23
4.3.1	Trženje pridelkov in prilagajanje potrebam na trgu ter način kmetovanja	23
4.3.2	Obseg kmetijske proizvodnje in možne preusmeritve posameznih kmetij	24
4.3.3	Finančni položaj kmetij	27
4.3.4	Priložnosti in ovire ter viri in spremljanje novosti s področja kmetijstva	28
4.3.5	Ocena dela strokovnih institucij na področju kmetijstva	31
4.3.6	Ugled kmetov v družbi in počutje na kmetiji	31
5	RAZPRAVA IN SKLEPI	33
5.1	RAZPRAVA	33
5.2	SKLEPI.....	34
6	POVZETEK	38
7	VIRI	39

ZAHVALA

PRILOGE

KAZALO PREGLEDNIC

Preglednica 1: Struktura anketiranih po spolu, strosti, izobrazbi lastnika kmetije, vodenju kmetije in občini, kjer se kmetijsko gospodarstvo nahaja	19
Preglednica 2: Uspešnost prodaje pridelkov	23
Preglednica 3: Prilagajanje potrebam trga.....	23
Preglednica 4: Način pridelave.....	24
Preglednica 5: Posodabljanje kmetije.....	27
Preglednica 6: Potrebe za razvoj kmetije	29
Preglednica 7: Kje kmetje dobijo največ informacij	30

KAZALO SLIK

Slika 1: Kmetije na hribovitem območju občine Dobrova – Polhov Gradec (foto: Nada Gabrenja)	1
Slika 2: Kmetijsko območje in bližina mesta Ljubljana (foto: Nada Gabrenja)	2
Slika 3: Občina Dobrova - Polhov Gradec na karti RS (Tomyco d.o.o., 2008).....	3
Slika 4: Območje občine Dobrova - Polhov Gradec (Tomyco d.o.o., 2008).....	4
Slika 5: Občina Horjul na karti RS (Tomyco d.o.o., 2008).....	4
Slika 6: Območje občine Horjul (Tomyco d.o.o., 2008).....	5
Slika 7: Razvoj podeželja po oseh (Program razvoja podeželja , 2007)	6
Slika 8: Lastniki kmetij po spolu.....	18
Slika 9: Starost lastnikov kmetij.....	18
Slika 10: Izobrazba lastnikov kmetij (primerjava podatkov ankete in SURS-a)	19
Slika 11: Razlogi za prevzem kmetije.....	20
Slika 12: Nasledstvo kmetije.....	21
Slika 13: Zemljišča v uporabi na posamezno kmetijsko gospodarstvo.....	21
Slika 14: Število kmetij, ki se ukvarjajo z živinorejo	22
Slika 15: Glavni vir dohodka na kmetiji	22
Slika 16: Trženje pridelkov na kmetijah	23
Slika 17: Povečanje proizvodnje mesa v zadnjih 15 letih	24
Slika 18: Povečanje proizvodnje mleka v zadnjih 15 letih	25
Slika 19: Povečanje proizvodnje poljščin v zadnjih 15 letih	25
Slika 20: Povečanje proizvodnje krme v zadnjih 15 letih	26
Slika 21: Obseg kmetovanja v prihodnosti	26
Slika 22: Ocena pomembnosti sredstev kmetijskih subvencij za kmete	27
Slika 23: Sredstva za vzdrževanje in posodabljanje kmetije.....	28
Slika 24: Pričakovanja lastnikov kmetij glede izboljšanja finančnega položaja kmetij	28
Slika 25: Kje kmetje vidijo priložnosti za svoje kmetije	29
Slika 26: Največje ovire in težave.....	30
Slika 27: Spremljanje novosti in informacij v kmetijstvu.....	30
Slika 28: Ocena dela strokovnih služb	31
Slika 29: Mnenje anketiranih glede ugleda kmetov v družbi.....	31
Slika 30: Ocena življenja in počutja na kmetiji.....	32

OKRAJŠAVE IN SIMBOLI

EU	Evropska unija
MKGP	Ministerstvo za kmetijstvo, gozdarstvo in prehrano
KGZS	Kmetijsko gozdarska zbornica Slovenije
KSS	Kmetijska svetovalna služba
ARSKTRP	Agencija Republike Slovenije za kmetijske trge in razvoj podeželja
SKP	Skupna kmetijska politika
NSN	Nacionalni strateški načrt razvoja podeželja
PRP	Program razvoja podeželja
OMD	Območje z omejenimi dejavniki
SKOP	Slovenski kmetijski okoljski program
KOP	Kmetijski okoljski program
KMG	Kmetijsko gospodarstvo
ANEK	Akcijski načrt razvoja ekološkega kmetijstva
EKSRP	Evropski sklad za razvoj podeželja
SAPARD	Special Accession Programme for Agriculture and Rural Development
EJKUS	European Agricultural Guidance and Guarantee Fund
EJKUS	Evropski kmetijski usmerjevalni sklad

1 UVOD

Kmetije v Sloveniji so danes izpostavljene hitrim družbenim spremembam, tako na področju socialne varnosti, trženja, naravovarstvenih zahtev in nenazadnje kmetijske politike. Posledično se spremembe kažejo tudi pri posameznih kmetijah, saj nekatere povečujejo pridelavo in se širijo, nekatere ne spreminjajo obsega in načina kmetovanja, spet druge pa kmetovanje počasi opuščajo. Statistični podatki kažejo, da se število kmetijskih gospodarstev nenehno zmanjšuje. Še posebej za hribovita območja in področja s težjimi pridelovalnimi razmerami, pa obstaja bojazen, da se bo trend zmanjševanja kmetij in opuščanja kmetovanja še nadaljeval, kar lahko v večji meri vpliva na ohranjanje poseljenosti, obseg kmetijske dejavnosti in nenazadnje ohranjanje in izgled podeželja.

Hribovita območja, kamor spadata tudi občini Dobrova - Polhov Gradec in Horjul, se v pretežni večini uvrščajo v slabše razvite predele Slovenije, kjer kmetijstvo še vedno predstavlja osnovno gospodarsko dejavnost.



Slika 1: Kmetije na hribovitem območju občine Dobrova – Polhov Gradec (foto: Nada Gabrenja)

Kmetijska politika bo v sedemletnem programskem obdobju 2007 - 2013 izvajala politiko razvoja podeželja. Strateški družbeni cilj je uravnotežen razvoj podeželja s krepitvijo večnamenske vloge kmetijstva v skladu s splošnim načelom trajnostnega razvoja. Ohranjanje kmetijstva in poseljenosti ter urejenosti krajine torej ostaja nacionalni interes.

1.1 POVOD ZA RAZISKAVO

Glede na splošno poznavanje stanja kmetijstva v občinah Dobrova - Polhov Gradec in Horjul in znane ugotovitve stanja kmetijstva v Sloveniji obstaja bojazen prehitrega zmanjševanja in opuščanja kmetij.

Z ugotovitvami na osnovi raziskave želimo prispevati k ohranjanju in nadaljnjem razvoju kmetij na tem območju ob upoštevanju mnenj in potreb kmetov. Prikazati želimo tudi potrebo po večjem sodelovanju strokovnih služb na področju kmetijstva.

1.2 DELOVNA HIPOTEZA

Želja po ohranitvi in razvoju je med lastniki kmetij prisotna. Menimo, da so njihove odločitve o načinu in obsegu kmetovanja v veliki meri odvisne od ukrepov in predpisov kmetijske politike. Prevladuje splošno mnenje, da država nima dovolj posluha za ohranitev kmetij, kar postavlja pod vprašaj poseljenost na podeželju, ohranitev in izgled krajine ter nenazadnje kmetijsko proizvodnjo oziroma samooskrbo.

1.3 NAMEN RAZISKAVE

Namen raziskave je na podlagi znanih oziroma ugotovljenih splošnih dejstev, ki veljajo za Slovenijo, prikazati dejansko stanje v kmetijstvu na območju obeh občin. Ugotoviti želim, kako so lastniki kmetij pripravljeni na nove izzive v kmetijstvu in nakazati možne rešitve ohranjanja kmetij.

Rezultati analize lahko služijo za načrtovanje in spodbujanje kmetijske dejavnosti, oblikovanje strateške vizije tega območja in bodo lahko prenosljivi tudi na primerljiva statistična območja v Sloveniji. Poudariti želimo pomen manjših kmetij za ohranitev poseljenosti in kulturne krajine.



Slika 2: Kmetijsko območje in bližina mesta Ljubljana (foto: Nada Gabrenja)

2 PREGLED OBJAV

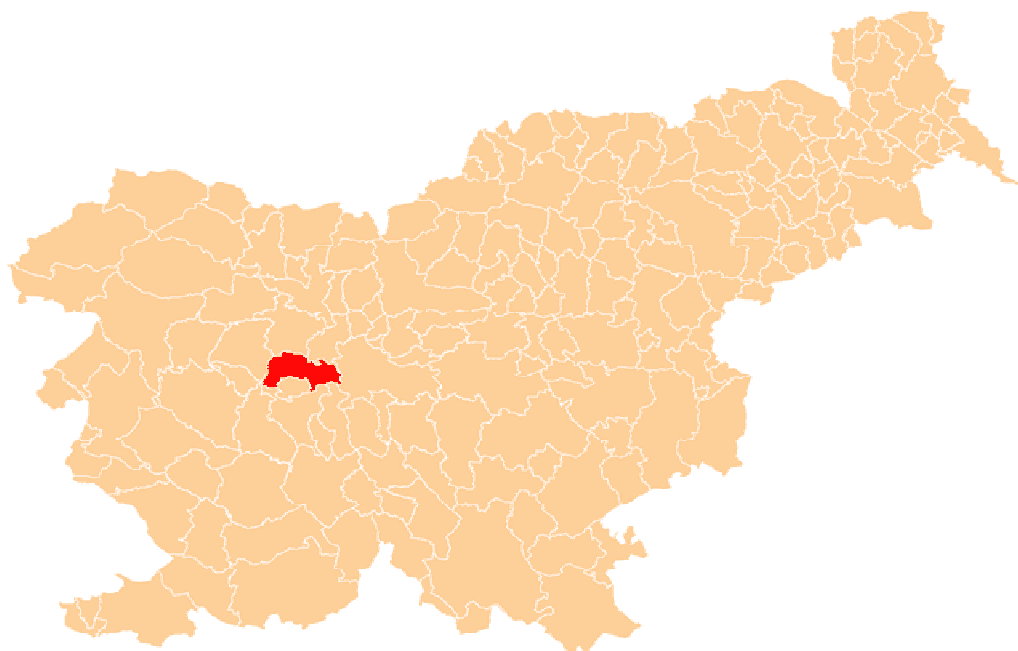
2.1 PREDSTAVITEV OBČIN DOBROVA - POLHOV GRADEC IN HORJUL

Ob osamosvojitvi Slovenije in novi lokalni samoupravi, je bila ustanovljena občina Dobrova - Horjul - Polhov Gradec, ki je bila pred tem del Občine Ljubljana Vič Rudnik. Od leta 1998 pa sta na tem območju dve samostojni občini in sicer Dobrova - Polhov Gradec in občina Horjul. Kljub družbeno politični delitvi se življenje ljudi v tem delu Slovenije močno prepleta, še posebej na področju kmetijstva.

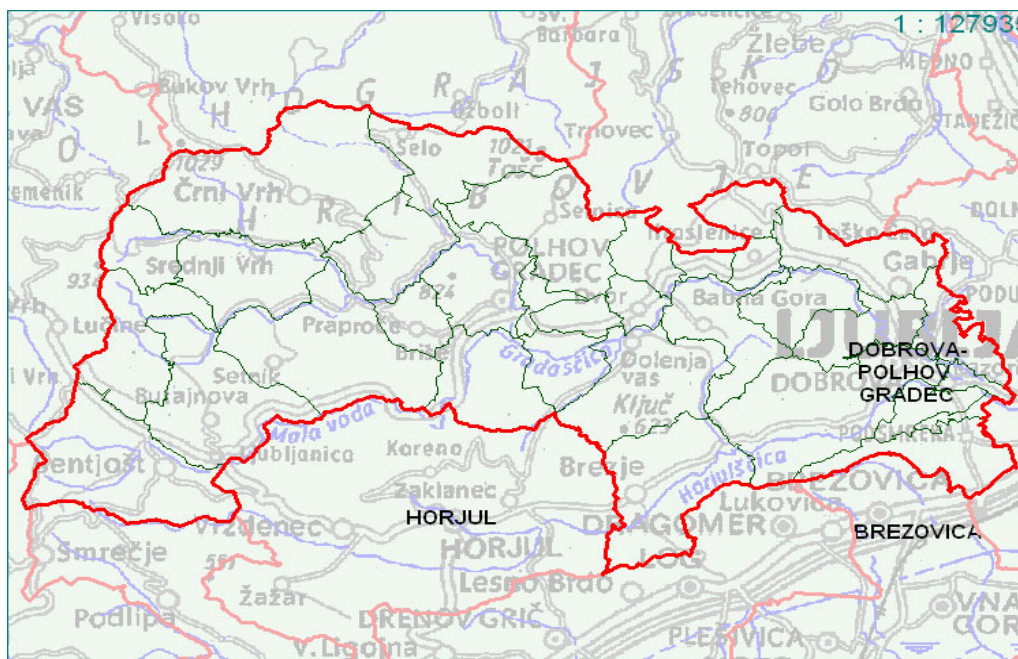
Obe občini se nahajata v območju osrednje slovenske regije, JZ od Ljubljane proti Gorenjski oziroma Notranjski.

2.1.1 Občina Dobrova - Polhov Gradec

V občini Dobrova - Polhov Gradec je 33 naselij s 6527 prebivalci. Razprostira se na 118 km². Po statističnih podatkih (Popis kmetijskih gospodarstev, Slovenija, 2000) je v občini 442 kmetij, od katerih jih je po oceni kmetijske svetovalne službe aktivnih približno 350. Kmetijskih zemljišč je 3102 ha, od tega dobrih 85% travinja. Nadmorska višina je od 310 m do 1021 m. Sedež občine je na Dobrovi, ki je od Ljubljane oddaljena 8 km (Občina Dobrova - Polhov Gradec, 2008).



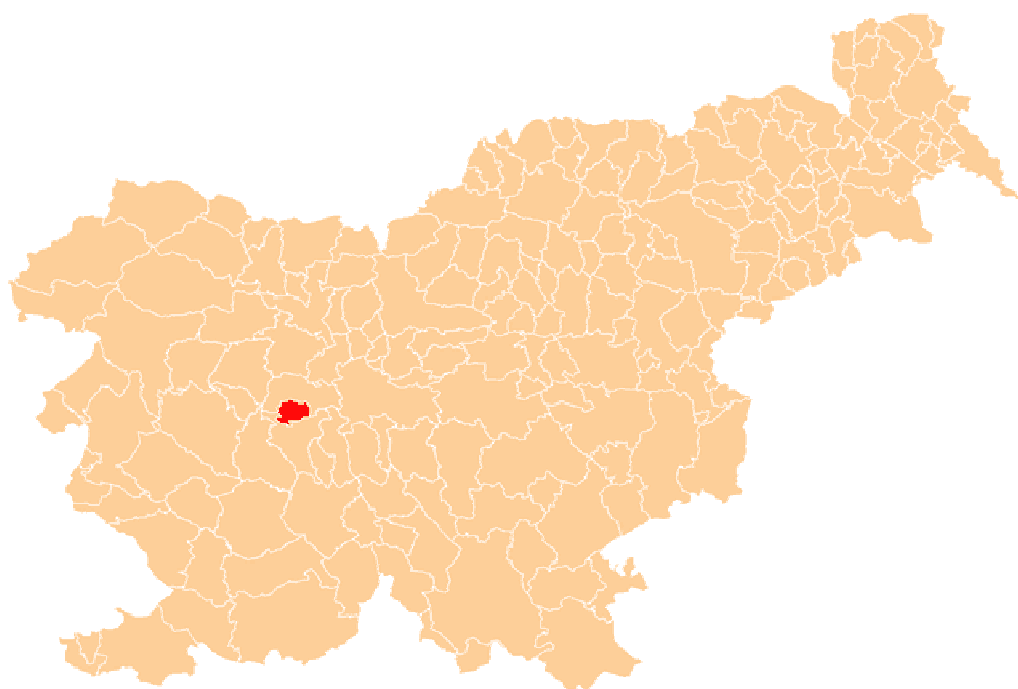
Slika 3: Občina Dobrova - Polhov Gradec na karti RS (Tomyco d.o.o., 2008)



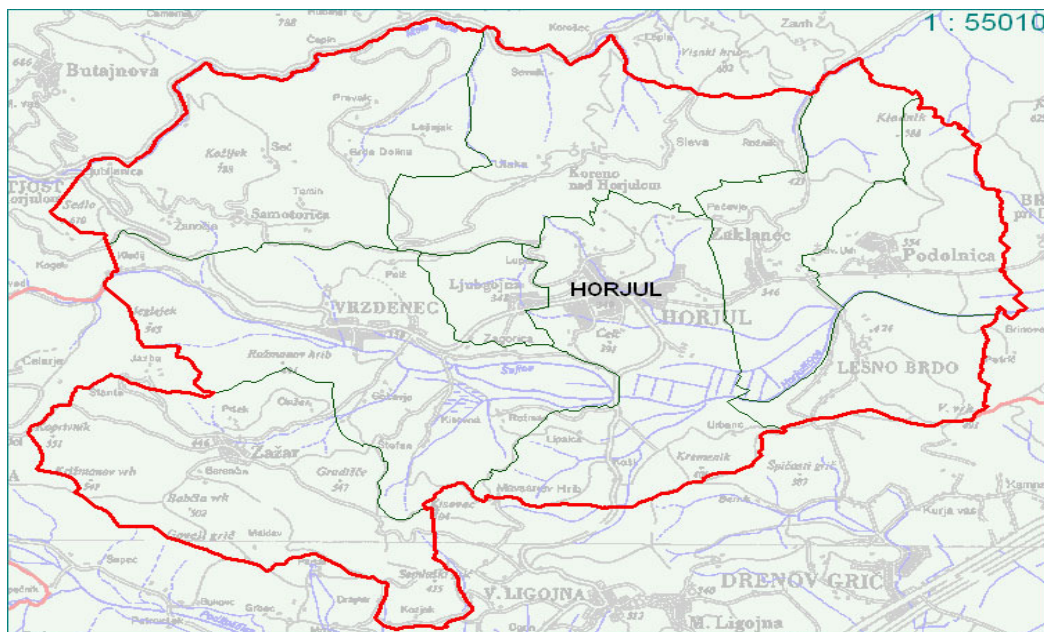
Slika 4: Območje občine Dobrova - Polhov Gradec (Tomyco d.o.o., 2008)

2.1.2 Občina Horjul

Občina Horjul ima 9 naselij z 2712 prebivalcev in meri slabih 33 km². Kmetijstvo je prav tako kot v sosednji občini pomembna gospodarska panoga. Po statističnih podatkih (Popis kmetijskih gospodarstev, Slovenija, 2000) je v občini Horjul 167 kmetij, po oceni kmetijske svetovalne službe, pa je aktivnih le približno 100 kmetij. Kmetijskih površin je 2297 ha, od katerih je več kot 85 % travinja. Sedež občine je v Horjulu, ki je od Ljubljane oddaljen 18 km (Občina Horjul, 2008).



Slika 5: Občina Horjul na karti RS (Tomyco d.o.o., 2008)



Slika 6: Območje občine Horjul (Tomyco d.o.o., 2008)

2.2 ANALIZA IN OPIS STANJA KMETIJSTVA V SLOVENIJI

Slovenija sodi glede na svoje naravne geografske in družbene značilnosti med najbolj raznolike in peestre evropske države. Dobrih 75% kmetijskih zemljišč je v območju z omejenimi dejavniki (OMD), kar predstavlja manjšo proizvodno sposobnost kmetij, ki posedujejo taka zemljišča. Kljub majhnim pridelovalnim potencialom pa taka območja igrajo zelo pomembno vlogo pri ohranjanju poseljenosti podeželskih območij in kulturne krajine ter vzdrževanju ekološkega ravnotežja (Akcijski načrt..., 2006).

Značilna posledica specifičnih naravnih razmer za kmetijsko pridelavo v Sloveniji je tudi velik delež absolutnega travinja ter razmeroma majhen delež njiv in trajnih nasadov v strukturi rabe kmetijskih zemljišč (Akcijski načrt..., 2006).

Posledica neugodne velikostne strukture kmetij v Sloveniji se kažejo tudi v socialno ekonomski strukturi. Prevladujejo mešane kmetije, saj so gospodarstva premajhna, da bi si lahko zagotovila dohodek le iz kmetijske dejavnosti (Akcijski načrt...,2006).

Leta 1993 je bila sprejeta Strategija razvoja slovenskega kmetijstva, ki je temeljila na naravi prijaznemu načinu kmetovanja in je kot strateško opredelila usmeritev v ekosocialno kmetijstvo. Po začetnem padcu proizvodnje v prvih letih lahko danes ugotovljamo, da se je kmetijstvo že uspešno preoblikovalo (Akcijski načrt...,2006).

Konec leta 1998 je Vlada RS sprejela Program reforme kmetijske politike 1999 – 2002 in leta 1999 na podlagi tega dokumenta še Program razvoja kmetijstva, živilstva, gozdarstva in ribištva 2000 – 2002. Cilji kmetijske politike se s temi dokumenti niso pomembno spremenili, spreminjala se je le oblika in vsebina posameznih ukrepov, da bi bili čim bolj smoterni in učinkoviti.

Z reformo se je preneslo težišče ukrepov od tržno cenovnih podpor k neposrednim plačilom z večjim poudarkom na strukturnih in okoljevarstvenih ukrepih ter ukrepih za razvoj podeželja. Leta 2000 je bil sprejet Zakon o kmetijstvu, katerega namen je bil olajšati pristop Slovenije k Evropski uniji in je predstavljal pomemben korak k usklajevanju politike in implementacijskega sistema s skupno kmetijsko politiko Evropske unije.

Leta 2004 je Vlada RS sprejela Program razvoja podeželja 2004 – 2006 (PRP 2004-2006), ki je določal postopke za uveljavljanje pomoči na površino, pomoči na žival in plačil za proizvajalce mleka ter postopke kontrol v okviru integriranega administrativnega in kontrolnega sistema za ukrepe kmetijske politike (Akcijski načrt..., 2006).

2.3 RAZVOJ PODEŽELJA

2.3.1 Program razvoja podeželja 2007 - 2013

Slovenija je z letom 2007 vstopila v novo programsko obdobje. Program razvoja podeželja (PRP) 2007 – 2013 je zadnji skupni programski dokument Slovenije in Evropske komisije in predstavlja programsko osnovo za črpanje finančnih sredstev iz Evropskega sklada za razvoj podeželja (EKSRP). Podlaga za pripravo PRP 2007 – 2013 je Nacionalni strateški načrt razvoja podeželja (NSN) 2007 – 2013, katerega splošni cilj je uravnotežen in trajnosten razvoj podeželskih območij Slovenije.

Politika razvoja podeželja je pri podpiranju trajnostnega razvoja podeželskih območij osredotočena na tri skupno določene temeljne cilje:

- izboljšanje konkurenčnosti kmetijstva in gozdarstva (os 1)
- podpiranje upravljanja z zemljišči in izboljšanje okolja (os 2)
- izboljšanje kakovosti življenja in spodbujanje diverzifikacije gospodarske dejavnosti (os 3)

Vsakemu posameznemu temeljnemu cilju v PRP 2007 – 2013 ustreza tematska os, ki ga dopolnjuje »metodološka« os, namenjena pristopu LEADER (os 4)



Slika 7: Razvoj podeželja po oseh (Program razvoja podeželja , 2007)

Da bi v Sloveniji dosegli ravnovesje med konkurenčnostjo, okoljem ter diverzifikacijo gospodarskih dejavnosti in kakovostjo življenja na podeželju, bo potrebno pravilno razporediti sredstva po posameznih stebrih. Nacionalne prednostne naloge, ki jih je Slovenija opredelila na podlagi analize stanja, potencialov in specifičnih potreb, bodo prispevale k učinkovitemu doseganju skupnih ciljev EU, upoštevajoč nacionalne prioritete (Program razvoja podeželja, 2007).

Nacionalni strateški načrt razvoja podeželja (NSN) opredeljuje prednostne naloge na področju politike razvoja podeželja. Prednostne naloge so zasnovane v skladu s prednostnimi nalogami Evropske unije (EU) na področju politike razvoja podeželja. NSN je pripravljen za obdobje 2007 – 2013 in se bo, če posamezne prednostne naloge ne opredeljujejo drugače, izvajal na celotnem območju Republike Slovenije (Program razvoja podeželja, 2007).

V NSN 2007 – 2013 je opredeljeno prizadevanje za krepitev večnamenske vloge kmetijstva v Sloveniji. Posebej so izpostavljene potrebe po prestrukturiranju kmetijstva in živilsko-predelovalne industrije ter krepitvi konkurenčnosti celotne agroživilske verige. NSN 2007 – 2013 gradi na načelih trajnostnega gospodarjenja z obnovljivimi naravnimi viri in daje posebno pozornost vzdrževanju kulturne krajine, varovanju okolja in ohranjanju poseljenosti podeželja ter njegove identitete. Prednostne naloge NSN 2007 – 2013 naj bi prispevale tudi k ekonomski in socialni krepitvi podeželja (Nacionalni strateški..., 2007).

Politika razvoja podeželja naj bi pomagala podeželskim omočjem, da izkoristijo svoj potencial za življenje, možnosti za razvoj in izpolnitev strateških načrtov. Izboljšala naj bi se kakovost življenja na podeželju (Program razvoja podeželja, 2007).

2.3.2 Prihodnost Slovenskega kmetijstva in podeželja

Razvoj podeželja postaja aktualna gospodarska, strokovna in politična tema. Kmetijstvo, ki ni samo proizvajalec hrane, je pomembna dejavnost na podeželju. Toda, ali je kmetom in ostalim prebivalcem podeželja zagotovljen kakovosten način življenja s sodobnim razvojem, zahtevami in sprejetimi programi?

Kljub načrtovanemu napredku se zdi, da je sodobni svet zašel v krizo. Priče smo doslej neslutnim tehničnim dosežkom, ki lajšajo naše življenje, po drugi strani pa se soočamo s težko rešljivimi ekološkimi problemi in doslej neznanimi nevarnostmi. Res se splošna blaginja veča, vendar postajajo bogati še bolj bogati in zaskrbljeni nad tem kam bodo prodali svoje proizvodne presežke in kje bi lahko še učinkovito oplajali svoj kapital, revni pa postajajo še bolj revni in odrinjeni na rob družbenega dogajanja.

Gospodarski pogoji kmetovanja danes terjajo večanje kmetijskih obratov in močno zmanjšanje njihovega števila, obenem pa intenzivnejši razvoj dejavnosti, ki kmečkim gospodarstvom omogočajo dopolnilni dohodek (Kovačič, 1996).

Številni avtorji opozarjajo na strukturni problem slovenskega kmetijstva. Strukturni problemi se najpogosteje nanašajo na majhno velikostno strukturo kmečkih gospodarstev in razdrobljenost posestev. Agrarna struktura pa je širši pojem, ki zajema vse proizvodne dejavnike v kmetijstvu. K strukturnim problemom tako lahko dodamo ostarelost, neizobraženost ter majhno storilnost delovne sile. Vsi navedeni elementi strukturne krize vodijo v majhen obseg proizvodnje na posamezno gospodarstvo, večje stroške na enoto

proizvoda ter posledično zaostajanje dohodkov v kmetijstvu za pričakovanimi. Zaradi neugodne velikostne strukture in drugih vidikov strukturne krize je kmetijski poklic dohodkovno nezanimiv (Erjavec in sod.,2001).

Zaradi izrazite reliefne razčlenjenosti, Slovenija prav gotovo ne spada med države z ugodnimi naravnimi danostmi za kmetovanje. Nasprotno, v evropskem merilu sodi Slovenija zaradi svoje razgibanosti in goratosti ter velikega deleža kraških območij v krog držav z najtežjimi pridelovalnimi razmerami. Proizvodna struktura slovenskih kmetij je posledica tako strukture rabe kmetijskih zemljišč kot tudi deleža pridelave posameznih poljščin oziroma reje posamezne vrste živine (Cunder, 2003).

Prenos posestva iz starejše na mlajšo generacijo ohranja kontinuiteto obstoja in delovanja kmetije. Če ni naslednika, manjka temeljni pogoj za nadaljnje delo in vlaganje v kmetijo in kmetija kot proizvodna enota ugasne. Dedovanje kmetij, še posebej manjših, postaja danes v Sloveniji vse večji problem (Barbič, 1991).

Nezadostni dohodki za polno zaposlitev in s tem nepriljubljenost kmetijstva ter znani strukturni problemi slovenskega kmetijstva, pri katerih ne smemo zanemariti socialnega statusa kmetov, zahtevajo od politike pripravo in izvedbo ukrepov za izboljšanje položaja kmetov v Sloveniji. Smernice takega razvoja podeželja so opredeljene v dokumentu »Program razvoja podeželja 2007-2013«, ki temelji na strateških smernicah EU.

Politika prav vseh ministerstev in različne strokovne službe tako na področju kmetijstva, okolja, šolstva, zdravstva, sociale in druge, bi se morale v svojih programih in delu dotakniti kmetijstva in z medsebojnim sodelovanjem reševati problematiko na tem področju.

2.4 STROKOVNE SLUŽBE NA PODROČJU KMETIJSTVA

2.4.1 Ministrstvo za kmetijstvo, gozdarstvo in prehrano (MKGP)

Ministrstvo za kmetijstvo, gozdarstvo in prehrano (MKGP) opravlja naloge, ki zadevajo naslednja področja (Ministrstvo za kmetijstvo,..., 2008):

Kmetijstvo

Na področju kmetijstva ministrstvo izvaja politiko neposrednih plačil znotraj prvega stebra SKP EU in upravlja politiko kmetijskih trgov. V omejenih pristojnostih sooblikuje tudi tržno-cenovno in zaščitno politiko kmetijskih, gozdnih in živilskih proizvodov.

Ministrstvo skrbi tudi za izvajanje kmetijsko okoljskih ukrepov oz. načinov kmetovanja (ekološko in integrirano kmetovanje), ki so naravi in ljudem prijaznejši, ter ohranjanje kmetijstva na območjih s težjimi pogoji za kmetovanje. S tem ministrstvo vzdržuje obdelanost naravne krajine, varuje okolje in ohranja biotsko raznovrstnost.

Razvoj podeželja

V okviru razvoja slovenskega podeželja ministrstvo skrbi za celosten razvoj in planiranje podeželja, ki poleg tehnološkega razvoja in dviga produktivnosti in konkurenčnosti kmetijskega sektorja obsega tudi razvoj dopolnilnih dejavnosti na kmetijah in turizem na kmetijah.

Področje delovanja ministrstva vključuje tudi varstvo rastlin pred škodljivimi organizmi, semenarstvo in varstvo sort rastlin, zaščito pred naravnimi nesrečami, sistem zadružništva, vprašanja, povezana s socialnim statusom kmeta ter delovanjem in sodelovanjem s strokovnimi institucijami ter nevladnimi organizacijami na področju kmetijstva, gozdarstva in ribištva.

Slovenija ima v EU najmanj obdelovalnih površin na prebivalca, zato je pomembno tudi upravljanje s kmetijskimi zemljišči in gozdovi.

Gozdarstvo

Na področju gozdarstva ministrstvo skrbi za trajnostno upravljanje z gozdnimi ekosistemi in njihovim celostnim vključevanjem v ostala področja prostora in bivanja. Poseben poudarek je dan proizvodnji kakovostnega lesa in dodajanja vrednosti lesnim proizvodom.

Varna in kakovostna hrana

V luči zaupanja potrošnika v hrano na slovenskih trgovskih policah posveča ministrstvo posebno pozornost zagotavljanju varne in kakovostne hrane. Ta vključuje tako postopke pridelave na kmetijah kot predelave v živilsko predelovalni industriji. Ker se pridelava varne hrane začne že na njivah in hlevih, je dan poseben poudarek veterinarskemu nadzoru ter proizvodnji kakovostnih in varnih krmil. Le tako je mogoče zagotoviti proizvodnjo zdravstveno neoporočenih kmetijskih in živalskih proizvodov ter živil. Poleg tega skrbi tudi za prehrano z vidika proizvodnih in predelovalnih možnosti in potreb.

Lovstvo in ribištvo

Ministrstvo pokriva tudi področje ribištva. Čeprav ribiški sektor ni obsežen, se slovenski ribiči ukvarjajo z gospodarskim ribolovom in ribogojstvom ter predelavo ribiških proizvodov. Področje pokriva tudi lovstvo in upravljanje s prosto živečimi živalmi.

Državne pomoči

Ministrstvo je pristojni organ za posredovanje vsebine in poročanj podatkov o državnih pomočeh s področja kmetijstva in ribištva ter za presojo skladnosti državnih pomoči v kmetijstvu in ribištvu, ki jih ni potrebno priglasiti Evropski komisiji (Ministrstvo za kmetijstvo..., 2008).

2.4.2 Sklad kmetijskih zemljišč in gozdov Republike Slovenije

Sklad kmetijskih zemljišč in gozdov Republike Slovenije je ustanovila država leta 1993 z namenom upravljanja in razpolaganja s kmetijskimi zemljišči, kmetijami in gozdovi, ki so v lasti Republike Slovenije.

Temeljni cilji delovanja Sklada so opredeljeni v Zakonu o Skladu kmetijskih zemljišč in gozdov Republike Slovenije, v strategiji razvoja slovenskega kmetijstva in v programu razvoja slovenskih gozdov. Njihov osnovni namen pa je skrb za racionalno rabo in okoljevarstveno vrednost kmetijskih zemljišč, kmetij in gozdov.

Sklad izvaja slovensko kmetijsko zemljiško politiko in kot dober gospodar zemljišč v lasti države vodi promet s temi zemljišči, jih daje v zakup oziroma zanje podeljuje koncesije. S tem skrbi za obdelanost in ohranjanje zemljišč, ki služijo tako za proizvodno, kot za raziskovalno ali učno-vzgojno dejavnost, pa tudi za ohranjanje naravnega okolja in za ohranitev ter trajnostni razvoj gozdov.

Kot zaščitnik interesa države glede lastništva kmetijskih zemljišč in gozdov v lasti republike Slovenije skrbi za sodno in izvensodno ureditev lastninske pravice ter ureja tudi druge stvarne pravice in geodetske zadeve v zvezi z zemljišči, s katerimi upravlja.

Sklad je zavezanec za vračilo kmetijskih zemljišč, kmetij in gozdov prejšnjim lastnikom v skladu s predpisi o denacionalizaciji in zavezanec za vračilo kmetijskih zemljišč, gozdov in kmetijskih gospodarstev na osnovi določil Zakona o izvrševanju kazenskih sankcij. Na podlagi spremenjenega 27. člena Zakona o denacionalizaciji pa je tudi zavezanec za vračilo nadomestnih zemljišč kot eni od možnih oblik vračanja podržavljenega premoženja v postopku denacionalizacije (Sklad kmetijskih zemljišč, 2008).

2.4.3 Kmetijsko gozdarska zbornica Slovenije

Kmetijsko gozdarska zbornica Slovenije (KGZS) je nevladna stanovska organizacija, ustanovljena leta 1999, na podlagi Zakona o Kmetijsko gozdarski zbornici Slovenije. Njena naloga je zastopanje interesov kmetijstva, gozdarstva in ribištva, svetovanje posameznikom in pravnim osebam, ki opravljajo kmetijsko, gozdarsko in ribiško dejavnost ter pospeševanje gospodarnega in okolju prijaznega kmetovanja, gozdarstva in ribištva. Za KGZS je značilno obvezno članstvo, ki zagotavlja dolgoročnost in samostojnost. Je reprezentančni partner vladi, lahko izvaja javna pooblastila, pri izvrševanju javnih pooblastil izdaja javne listine ter daje pripombe in predloge na zakone, podzakonske akte, proračun, izobraževalne programe in druge javne dokumente, ki se dotikajo področij kmetijstva, gozdarstva in ribištva. Pomembno vlogo ima pri promociji slovenskega kmetijstva doma in v tujini (Kmetijsko gozdarska..., 2008).

Združuje članstvo dveh skupin:

- Prva skupina zajema fizične osebe, ki so: lastniki, zakupniki, uživalci, imetniki pravice uporabe kmetijskih zemljišč in gozdov na območju Republike Slovenije, katerih katastrski dohodek za odmero zborničnega prispevka je leta 2004 znašal 23.108,00 SIT, za leto 2005 pa 19.870,00 SIT. Osebe, ki opravljajo kmetijsko,

gozdarsko ali ribiško dejavnost in so se priglasile kot samostojni podjetniki ter osebe, ki kot lastniki, zakupniki ali uporabniki kmetijskega ali gozdarskega obrata za svoj račun opravljajo kmetijsko, gozdarsko oz. ribiško dejavnost kot svoj edini ali glavni poklic, nimajo katastrskega dohodka, so pa zavezanci za davek od dejavnosti.

- Druga skupina zajema pravne osebe, ki so registrirane kot kmetijske organizacije. Poleg obojih obstojajo tudi prostovoljni člani zbornice, ki so lahko pravne ali fizične osebe.

KGZS deluje na treh ravneh:

- KGZS – Zbornični urad v Ljubljani (na državni ravni),
- Območne enote KGZS (13 enot po regijah),
- Izpostave območnih enot KGZS (60 izpostav na lokalni ravni).

Sedež zbornice je Zbornični urad, ki se nahaja v Ljubljani. Sedeži območnih enot so v: Novi Gorici, Kopru, Kranju, Ljubljani, Ribnici, Postojni, Novem mestu, Brežicah, Celju, Ptuju, Mariboru, Slovenj Gradcu in Murski Soboti. Izpostave območnih enot pa so na ravni upravnih enot.

KGZS je krovna interesna organizacija, ki:

- zastopa in usklajuje interese svojih članov,
- pospešuje razvoj kmetijstva, gozdarstva in ribištva,
- nudi usluge strokovnih služb (kmetijstvo v širšem pomenu, gozdarstvo, ribištvo),
- deluje v smeri izboljšanja ekonomskih pogojev kmetovanja, gozdarstva in ribištva, s čimer obenem skrbi za ohranjanje poseljenosti slovenskega podeželja,
- vpliva na oblikovanje zakonodaje, ki zadeva kmetijstvo, gozdarstvo in ribištvo ter podeželje nasploh,
- vpliva na izboljšanje socialnih pogojev prebivalstva na podeželju,
- skrbi za promocijo slovenskega kmetijstva doma in v tujini.

Strokovne službe na Kmetijsko gozdarskih zavodih

Strokovne službe KGZS delujejo na območni ravni na kmetijsko-gozdarskih zavodih, ki s svojim strokovnim in organizacijskim delom vplivajo na razvoj kmetijstva v regiji. Kmetijsko-gozdarski zavodi opravljajo naslednje naloge:

- svetovanje, izobraževanje, usposabljanje in prenos znanja do kmetov na področjih, pomembnih za razvoj kmetijstva, gozdarstva, ribištva in podeželja,
- selekcija in introdukcija kmetijskih rastlin,
- vzgoja in zagotavljanje zadostnih količin osnovnega matičnega materiala in podlag,
- selekcija, reprodukcija, rodovništvo in nadzor proizvodnosti domačih živali,
- zagotavljanje zadostnih količin ustreznega plemenskega materiala za reprodukcijo pri določenih gospodarsko pomembnih domačih živalih,

- analiziranje kmetijskih pridelkov, krme, semena in sadik, rudninskih in organskih gnojil, drugega repromateriala in zemlje

2.4.4 Kmetijska svetovalna služba Slovenije

Z ustanovitvijo KGZS je nastopilo novo obdobje v organiziranosti kmetijske svetovalne službe (KSS), ki je bila pred tem organizirana v okviru Uprave republike Slovenije za pospeševanje kmetijstva, ki je bil organ v sestavi MKGP.

Začetki kmetijskega svetovanja v Sloveniji segajo v 19. stoletje, ko so ob ustanavljanju kmetijskih družb in zadrug poskrbeli tudi za svetovanje kmetom ter za izpopolnjevanje znanja v kmetijski pridelavi in prireji. Vzporedno se je razvijalo tudi kmetijsko šolstvo. Pred drugo svetovno vojno so slovenski kmetje dobili tudi stanovsko zastopstvo - kmetijsko zbornico, ki pa zaradi vojne ni zaživela (Jež, 2000).

Po drugi svetovni vojni so bile v takratnih okrajih ustanovljene okrajne zadrudne zveze, ki so usmerjale razvoj zasebnega kmetijstva. Na zvezah so po letu 1952 zaposlili kmetijske pospeševalce, ki so imeli nalogo razvijati zasebno kmetijstvo. Leta 1960 je z ukinitvijo okrajnih in glavne zadrudne zveze razvoj zasebnega kmetijstva zamrl in strokovnjaki, ki so delali v kmetijskem pospeševanju, so se morali zaposliti drugje (Jež, 2000)

Zasebno kmetijstvo je z ustanavljanjem zadrug in pospeševalne službe zopet pridobilo na pomenu v 70-tih letih prejšnjega stoletja. Pospeševalna služba je po letu 1972 delovala na dveh ravneh: v območnih kmetijskih in živinorejsko veterinarskih zavodih so bili zaposleni kmetijski pospeševalci specialisti, v kmetijskih zadrugah pa kmetijski pospeševalci in organizatorji proizvodnje. Skupaj je bilo v kmetijski pospeševalni službi v različnih obdobjih zaposlenih povprečno od 250 do 450 strokovnjakov. Pospeševalna služba je bila brezplačno na voljo članom zadrug. Od leta 1986 naprej je bila financirana po principu: 1/3 država, 1/3 občina in 1/3 kmetijska zadruga (Jež, 2000).

Po vzoru kmetijskih svetovalnih služb v deželah s tržnim gospodarstvom ter na osnovi študije iz leta 1988 "Nova organiziranost kmetijske pospeševalne službe" pri kateri so sodelovali domači pospeševalci, raziskovalci, profesorji, kmetje in kmetice, ter nekateri tuji strokovnjaki, je bila služba v letu 1990 organizacijsko in vsebinsko preoblikovana. Republiški komite za kmetijstvo, gozdarstvo in prehrano je 1. januarja 1990 ustanovil kmetijsko svetovalno službo, ki je delovala v oddelkih za kmetijsko svetovanje pri območnih kmetijskih in živinorejsko veterinarskih zavodih ter v okviru Uprave Republike Slovenije za pospeševanje kmetijstva, kot organu v sestavi MKGP (Jež, 2000).

Junija 1999 je bil sprejet Zakon o kmetijsko gozdarski zbornici Slovenije. Po ustanovitvi zbornice, je Uprava republike Slovenije za pospeševanje kmetijstva začela delovati v okviru zbornice kot Sektor za kmetijsko svetovanje in ne več kot organ v sestavi MKGP (Jež, 2000).

Kmetijska svetovalna služba je tako novembra leta 2000 prešla v sestavo KGZS, delo službe pa vodi, usmerja in nadzoruje Sektor za kmetijsko svetovanje. KSS svetuje vsem, ki se ukvarjajo s kmetovanjem in drugimi aktivnostmi v podeželskem prostoru ne glede na politično opredelitev in članstvo v zadrugah. Z vstopom Slovenije v EU se naše kmetijstvo, pa tudi kmetijska svetovalna služba, srečuje z novimi izzivi (Jež, 2000).

NALOGE KMETIJSKE SVETOVALNE SLUŽBE SLOVENIJE

Kmetijsko svetovanje, ki ga izvaja KSS v okviru KGZS, je usklajeno s temeljnimi cilji slovenske kmetijske politike, opredeljenimi s Strategijo razvoja slovenskega kmetijstva in Programom reforme slovenske kmetijske politike in zasleduje glavni cilj celostnega razvoja podeželja (Kmetijsko gozdarska..., 2008):

- svetovanje v zvezi s tehnološkim, gospodarskim in okoljevarstvenim področjem opravljanja kmetijske dejavnosti;
- svetovanje in pomoč pri izdelavi razvojnih načrtov za kmetijska gospodarstva (investicije, poslovni načrti, načrti razvoja območja);
- svetovanje in pomoč pri uveljavljanju ukrepov kmetijske politike;
- svetovanje in pomoč pri organizaciji in delovanju rejskih organizacij, organizacij pridelovalcev in drugih oblik proizvodnega združevanja kmetijskih pridelovalcev;
- svetovanje na področju kmetijskih in s kmetijstvom povezanih predpisov.

ORGANIZIRANOST KMETIJSKE SVETOVALNE SLUŽBE V SLOVENIJI

KSS deluje v osmih oddelkih za kmetijsko svetovanje pri KGZS - kmetijsko gozdarskih zavodih, katerih ustanoviteljica je KGZS. Delo službe vodi, usmerja in nadzoruje Sektor za kmetijsko svetovanje, ki deluje v okviru Zborničnega urada KGZS.

Sektor za kmetijsko svetovanje

Sektor za kmetijsko svetovanje deluje v okviru Kmetijsko gozdarske zbornice Slovenije. Njegove naloge so zlasti (Kmetijsko gozdarska..., 2008):

- načrtovanje, usmerjanje, vrednotenje in nadzor dela kmetijske svetovalne službe,
- načrtovanje in usklajevanje letnih in srednjeročnih programov dela kmetijske svetovalne službe,
- priprava meril, normativov in standardov za izvajanje svetovalnega dela,
- usmerjanje in usklajevanje prenosa znanja v prakso do kmetov in obratno
- priprava meril za nagrajevanje in napredovanje kmetijskih svetovalcev,
- sodelovanje v kmetijskem sistemu znanja,
- priprava, izvajanje in vrednotenje izobraževanja in usposabljanja kmetijskih svetovalcev,
- načrtovanje in usklajevanje svetovalnega dela s strokovnimi službami v kmetijstvu,
- sodelovanje s svetovalnimi službami v drugih državah in v zamejstvu,
- sodelovanje pri načrtovanju in izvajanju kmetijske politike.

Oddelki za kmetijsko svetovanje

Oddelki za kmetijsko svetovanje pri območnih kmetijsko gozdarskih zavodih delujejo na osmih območjih Republike Slovenije. V oddelkih delujejo kmetijski svetovalci specialisti in terenski svetovalci.

Kmetijski svetovalci specialisti opravljajo sledeče naloge (Kmetijsko gozdarska..., 2008):

- rešujejo probleme v svoji panogi ali na svojem delovnem področju ter pomagajo terenskim svetovalcem pri reševanju zapletenih strokovnih problemov,
- raziskovalce seznanjajo s problemi kmetov,
- združujejo znanja raziskovalcev, strokovne literature in izkušnje kmetov v praktična priporočila terenskim svetovalcem in kmetom,
- z andragoškimi metodami sodelujejo v procesu izobraževanja in usposabljanja kmetov in članov njihovih družin,
- s strokovnimi prispevki sodelujejo v sredstvih javnega obveščanja,
- načrtovalcem razvojnih programov predstavljajo probleme kmetov,
- analizirajo stanje in razvojne težnje v svoji panogi oz. na svojem strokovnem področju.

Terenski kmetijski svetovalci in svetovalci za kmečko družino in dopolnilne dejavnosti na kmetijah na izpostavah za kmetijsko svetovanje

Izpostava s terensko kmetijsko svetovalno službo združuje terenske kmetijske svetovalce in svetovalce za kmečko družino in dopolnilne dejavnosti na kmetijah ter deluje praviloma na območju upravne enote. Na vsaki izpostavi deluje glede na postavljene kriterije (število kmetij, vrsta kmetij, velikost enote, razvitost območja ipd.) prilagojeno število terenskih kmetijskih svetovalcev. Vsak terenski kmetijski svetovalec je zadolžen za strokovno delo s kmeti na svojem terenu, ki navadno obsega eno ali več katastrskih občin oz. volilnih okrajev. Terenski kmetijski svetovalci in svetovalci za kmečko družino in dopolnilne dejavnosti na kmetijah so na svojem delovnem območju splošni svetovalci oziroma generalisti. Terenski kmetijski svetovalci in svetovalci za kmečko družino in dopolnilne dejavnosti na kmetijah zlasti (Kmetijsko gozdarska..., 2008):

- izobražujejo in usposabljujejo kmete in člane njihovih družin s predavanji, tečaji, krožki, z osebnim svetovanjem in svetovanjem skupinam ter s sporočili v sredstvih javnega obveščanja,
- organizirajo strokovno pospeševalne prireditve, razstave, prikaze, poskuse in ekskurzije,
- pripravljajo razvojne in investicijske programe za nove načine gospodarjenja na kmetijah, urejanje in nove načine rabe kmetijskih zemljišč, dopolnilne dejavnosti na kmetijah in razvoj podeželja,
- spodbujajo povezovanje in združevanje kmetov in članov njihovih družin v krožke, društva, zadruga in druge oblike,
- usmerjajo razvoj gospodarjenja na kmetijah in razvoj mojstrskih kmetij,
- sodelujejo pri načrtovanju in izvajanju ukrepov kmetijske politike.

2.4.5 Agencija za kmetijske trge in razvoj podeželja

Vlada Republike Slovenije je leta 1999 sprejela sklep o ustanovitvi Agencije Republike Slovenije za kmetijske trge in razvoj podeželja (ARSKTRP) kot organa v sestavi MKGP.

ARSKTRP je bila ustanovljena po evropskem zgledu z namenom izvajanja programov reforme kmetijske politike in izplačevanja sredstev v okviru predpristopnega programa SAPARD.

Z vstopom Slovenije v EU je samostojno izvajanje kmetijske politike nadomestila SKP EU. Sredstva za njeno izvajanje zagotavlja Evropski kmetijski usmerjevalni in jamstveni sklad (EKUJS, EAGGF – European Agriculture Guidance and Guarantee Fund), ki združuje vse proračunske izdatke EU na področju kmetijstva. ARSKTRP lahko od leta 2004 izvaja okoli 100 ukrepov SKP, za kar je bilo potrebno pridobiti t. i. akreditacijo za izplačevanje sredstev iz sklada EKUJS (Agencija za kmetijske ..., 2008).

Agencija je tako polno akreditirana za izvajanje najzahtevnejših postopkov pri dodeljevanju finančnih sredstev na področju kmetijstva, živilskopredelovalne industrije in razvoja podeželja. ARSKTRP izvaja ukrepe neposrednih plačil, ukrepe razvoja podeželja, ukrepe kmetijskih trgov ter ukrepe za odpravo posledic naravnih nesreč (Agencija za kmetijske ..., 2008).

NALOGE ARSKTRP

ARSKTRP temeljito preverja administrativno in vsebinsko ustreznost prispelih vlog in zahtevkov. Pri obravnavi vlog izvaja vrsto kontrol, na osnovi katerih obračuna plačila oziroma določa zneske za izplačilo v skladu z nacionalno in evropsko zakonodajo. Skrbi za pravilno in pravočasno izplačevanje odobrenih sredstev končnim prejemnikom ter o tem poroča vladnim in evropskim institucijam (Agencija za kmetijske, 2008).

ARSKTRP skladno z določili evropske uredbe ES št. 885/2006 opravlja naloge:

- odobravanje plačil oziroma določitev zneska, ki bo izplačan v skladu s predpisi Evropske unije
- izvedba plačila oziroma dajanje navodil Ministrstvu za finance, da se upravičencu izplača odobreni znesek
- obračunavanje plačil oziroma računovodsko beleženje izplačil in priprava periodičnih pregledov izplačil.

Temeljne naloge agencije so tako (Agencija za kmetijske, 2008):

- izvajanje ukrepov kmetijske strukturne politike in politike razvoja podeželja
- vzpostavitev in izvajanje integriranega administrativnega in kontrolnega sistema oziroma neposrednih plačil v kmetijstvu
- izvajanje pomoči in izplačil v primeru naravnih nesreč
- izvajanje ukrepov kmetijske tržne cenovne politike, zbiranje podatkov za tržno informacijski sistem za področje mleka in mlečnih izdelkov, govejega in prašičjega mesa, drobnice, perutnine in jajc, sadja in zelenjave, vina, žit, etilnega alkohola ter vzpostavitev in izvajanje tržno informacijskega sistema
- izvajanje notranje kontrole in notranje revizije.

ARSKTRP je zadolžena za pravočasno in pravilno izvedbo plačil kmetovalcem ter drugim upravičencem sredstev EKUJS ter nekaterih ukrepov državnih pomoči. Temeljno poslanstvo ARSKTRP pa je učinkovita, hitra in natančna tehnična izvedba ukrepov kmetijske politike, kar predstavlja podporo ohranjanju in razvoju podeželja v Sloveniji ter krepitvi kmetijskih trgov. Delo agencije je tako usmerjeno k vsem, ki so posredno ali neposredno vezani na kmetijstvo in podeželje (Agencija za kmetijske, 2008).

ARSKTRP je s pripravo in izvajanjem dolgoročnega načrta razvoja sistemske podpore kmetijstvu ter razvoja organizacije postala osrednji povezovalni element med institucijami Evropske unije, Slovenije in upravičenci do sredstev. Poleg nalog povezovanja in izplačevanja sredstev izvaja informiranje, izobraževanje, svetovanje vladnim in nevladnim organizacijam ter podjetjem v živilsko-predelovalni industriji. Delo agencije predstavlja tudi referenčno profesionalno središče za kadre iz držav jugovzhodne Evrope (Agencija za kmetijske..., 2008).

3 MATERIAL IN METODE

3.1 DOLOČITEV VZORCA IN ZBIRANJE PODATKOV

Z namenom pridobiti podatke in informacije potrebne za raziskavo sem v juniju 2008 izvedla anketo med naključno izbranimi kmeti iz občin Dobrova – Polhov Gradec in Horjul. Anketiranih je bilo 100 lastnikov kmetij. V anketo so bili zajeti lastniki kmetij, ki so sami ali pa preko nosilca kmetijske dejavnosti, ki je bil v vseh primerih družinski član, v letu 2008 oddali zbirne subvencijske vloge. Teh vlagateljev je bilo skupno 450 z območja obeh občin. Glede na število kmetij iz posamezne občine je bilo 72 % anketirancev iz občine Dobrova – Polhov Gradec in 28 % iz občine Horjul.

3.2 ANKETNI VPRAŠALNIK

Anketni vprašalnik je vseboval 33 vprašanj in je bil vsebinsko razdeljen na tri, različno obsežne dele. V prvem delu so bila splošna vprašanja, kiso zajemala podatke o kmetiji, lastniku in družinskih članih. Drugi del vprašalnika je bil namenjen zbiranju podatkov o načinu kmetovanja, tržni usmeritvi, prilagajanju novim zahtevam, potrebam in viziji lastnika oziroma kmetije kot celote. Tretji del vprašalnika pa se je dotaknil potreb posameznih lastnikov kmetij, načinu pridobljenih informacij in znanj za delo na kmetiji in oceni strokovnih služb oziroma institucij na področju kmetijstva, vključno z oceno življenja anketiranca na kmetiji.

Anketni vprašalnik sem pripravila v sodelovanju s sodelavci, kmetijskimi svetovalci in ga dokončno oblikovala na osnovi pobud mentorice, doc. dr Majde Černič Istenič.

3.3 IZVEDBA ANKETE

Anketiranje je potekalo v pisarni kmetijske svetovalne službe in na terenu. Vsi anketiranci so se na prošnjo za sodelovanje prijazno odzvali in iskreno odgovarjali na vprašanja. V večini primerov je anketiranje potekalo po metodi osebnega spraševanja, približno 20 anket pa so kmetije izpolnili sami.

3.4 OBDELAVA PODATKOV

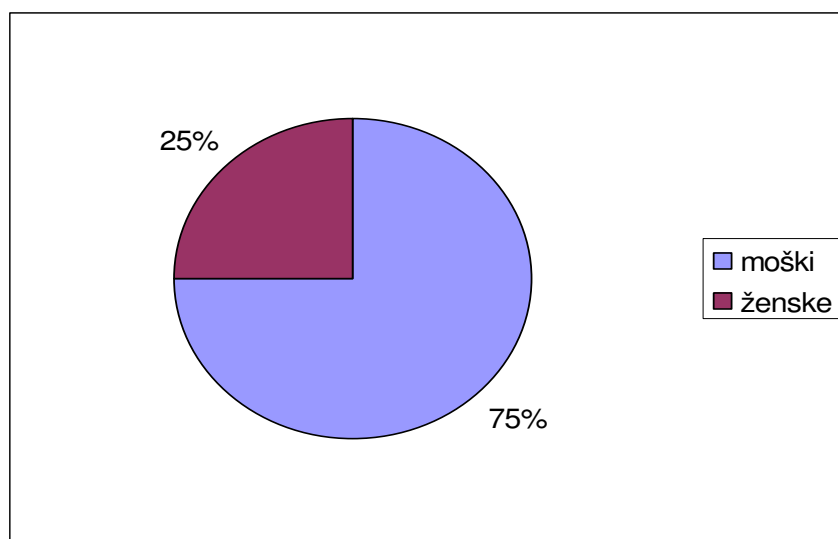
Podatke, zbrane z anketo, smo obdelali z metodami opisne statistike. Uporabljen je bil računalniški program Excell. Rezultati so prikazani v preglednicah in slikah.

4 REZULTATI

4.1 OSNOVNI PODATKI O ANKETIRANCIH IN NJIHOVIH KMETIJAH

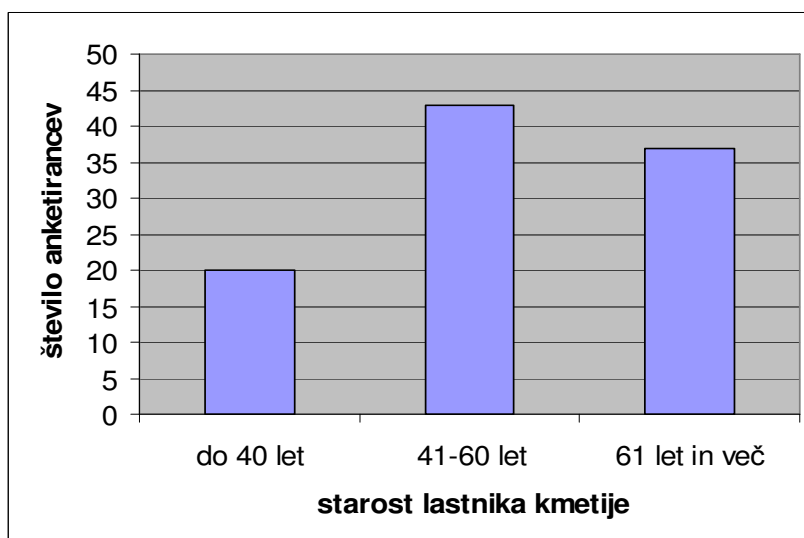
4.1.1 Struktura anketiranih lastnikov kmetij po spolu, starosti, izobrazbi, vodenju kmetije in občini, kjer se kmetijsko gospodarstvo nahaja

Iz preglednice 1 je razvidno, da je lastništvo kmetij še vedno v veliki večini v lasti moških (75%). Le ena četrtina (25%) anketiranih lastnikov kmetije je bilo žensk.



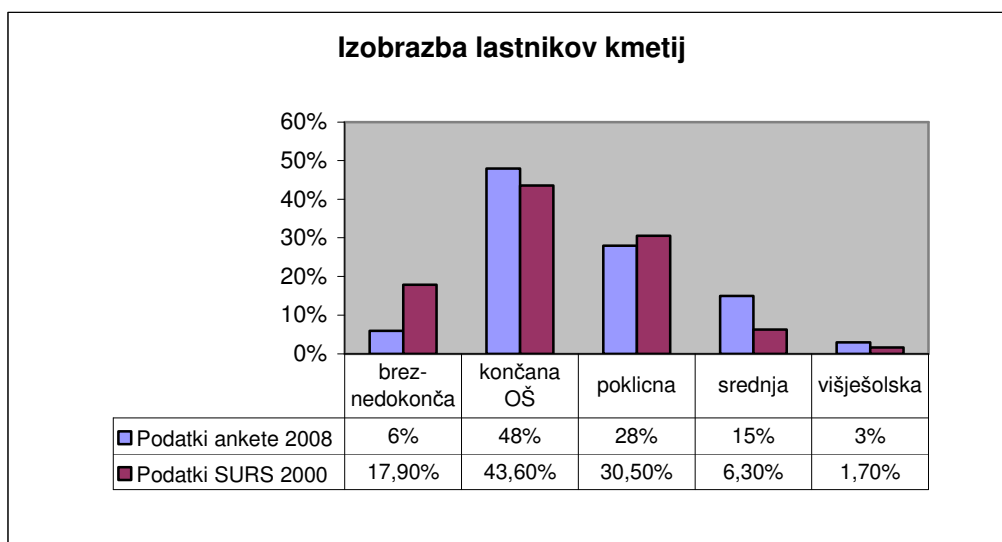
Slika 8: Lastniki kmetij po spolu

Od 100 anketiranih je bilo 20% mlajših od 40 let, 43% starih med 40 in 60 let ter 37% starejših od 60 let.



Slika 9: Starost lastnikov kmetij

Skoraj polovica, natančneje 48% anketiranih, ima končano le osnovno šolo, 28% lastnikov kmetij ima poklicno izobrazbo, 15% srednješolsko, 3% pa ima končano univerzitetno izobrazbo. Dokončane osnovne šole nima 6% anketiranih. Dobljeni podatki se nekoliko razlikujejo od podatkov Popisa kmetijskih gospodarstev 2000 (SURSA), kjer je razvidno, da ima 43,6% anketiranih končano osnovno šolo, 30,5% poklicno izobrazbo, 6,3% srednješolsko, 1,7% končano univerzitetno izobrazbo in brez izobrazbe je bilo 17,9% anketiranih. Primerjava obeh anket kaže na izboljšanje stanja izobrazbe lastnikov kmetij.



Slika 10: Izobrazba lastnikov kmetij (primerjava podatkov ankete in SURS-a)

Vodenje kmetije opravlja 85% lastnikov kmetij, 15% pa jih je za nosilca kmetijske dejavnosti določilo nekoga izmed članov družine. Najpogosteje je to sin ali mož.

Sedež kmetijskega gospodarstva v občini Dobrova - Polhov Gradec je imelo 72% anketiranih, 28% pa jih je bilo iz občine Horjul.

Preglednica 1: Struktura anketiranih po spolu, strosti, izobrazbi lastnika kmetije, vodenju kmetije in občini, kjer se kmetijsko gospodarstvo nahaja

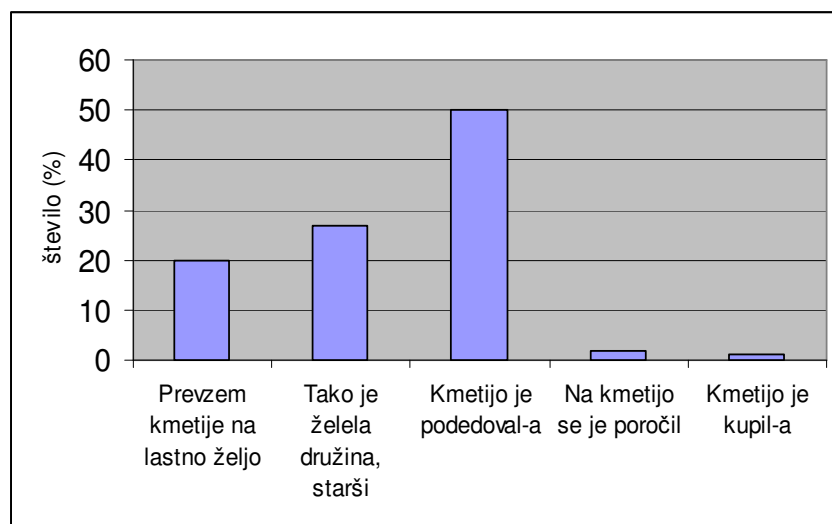
		Število (%)
SPOL	moški	75
	ženski	25
Skupaj (št. anketiranih)		100
STAROST	do 40 let	20
	41 – 60 let	43
	61 let in več	37
Skupaj (št. anketiranih)		100
IZOBRAZBA	končana OŠ	48
	poklicna	28
	srednja	15
	višješolska	3
	brez - nedokončana OŠ	6
Skupaj (št. anketiranih)		100

VODENJE KMETIJE	lastnik	85
	drug član družine	15
Skupaj (št. anketiranih)		100

OBČINA	Dobrova - Polhov Gradec	72
	Horjul	28
Skupaj (št. anketiranih)		100

4.1.2 Podatki o povprečni starosti trenutnega lastnika ob uradnem prevzemu kmetije, glavni razlog za prevzem kmetije, število družinskih članov in pomoč na kmetiji ter nasledstvo

Povprečna starost ob uradnem prevzemu kmetije je bila med našimi anketiranci nekaj manj kot 37 let (36,8 let).



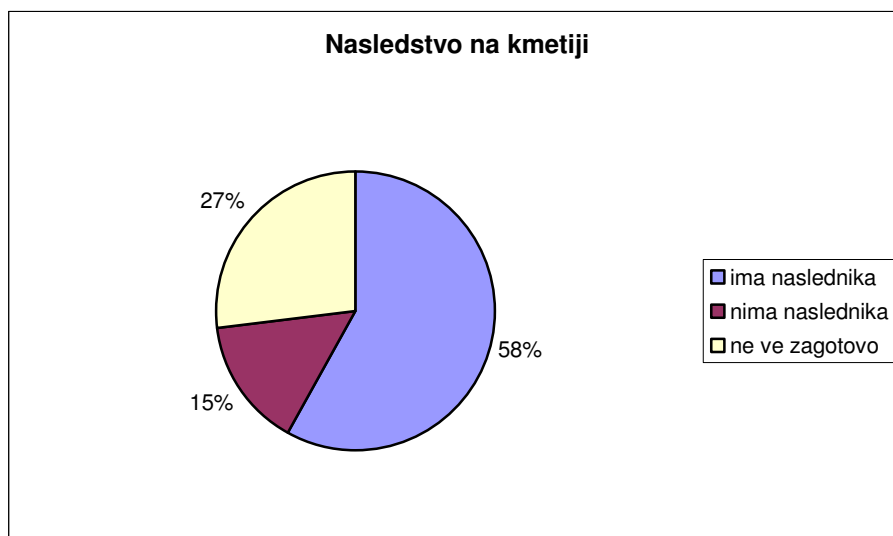
Slika 11: Razlogi za prevzem kmetije

Natanko polovica anketirancev odgovorila (Slika 11), da je bil razlog za prevzem kmetije dedovanje, 27% jih je kmetijo prevzelo na željo družinskih članov, najpogosteje na željo staršev. Na lastno željo je prevzelo kmetijo 20% anketirancev, pri 2% pa je bil razlog poroka na kmetijo. Le 1% je kot razlog navedel nakup kmetije na lastno željo. Nihče se ni odločil prevzeti kmetijo zaradi izgube zaposlitve izven kmetijske dejavnosti.

Kmečko gospodarstvo je tesno povezano s kmečko družino. Na vprašanje, koliko ljudi poleg lastnika kmetije še živi in dela na kmetiji, je kar 93% anketirancev odgovorilo, da na kmetiji živijo z družino, 7% pa jih je odgovorilo, da na kmetiji živijo sami. Poleg lastnika delajo na kmetiji v povprečju še trije družinski člani.

Večina kmetij (58%) koristi občasno ali stalno pomoč drugih, 42% vprašanih pa opravi vsa dela na kmetiji izključno s pomočjo družine, ki živi na kmetiji. Pomoč, ki jo na kmetiji najpogosteje koristijo, so družinski člani ali sorodniki, ki živijo drugje ter sosedje.

Glede nasledstva na kmetiji je 58% vprašanih odgovorilo, da ima zagotovljenega naslednika za prevzem kmetije, 15% ga nima, 27% pa jih ni prepričanih, če bo predvideni naslednik želel prevzeti in voditi kmetijo.

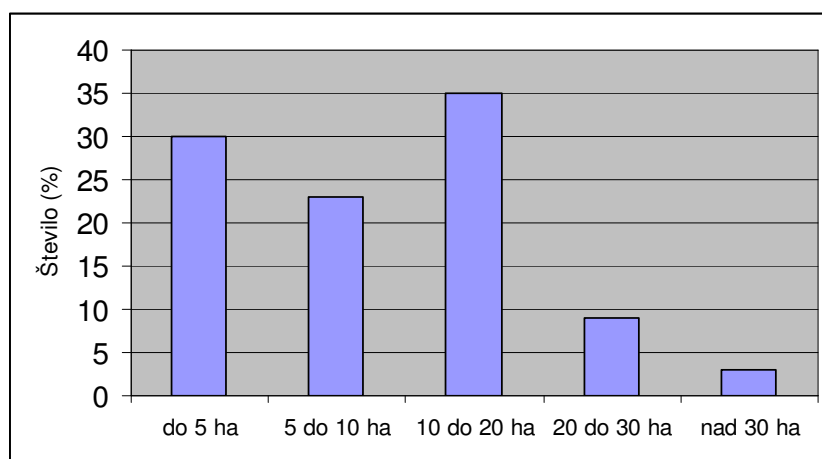


Slika 12: Nasledstvo kmetije

4.2 PODATKI O VELIKOSTI IN PROIZVODNJI NA KMETIJAH

4.2.1 Struktura kmetij: zemljišča, število in vrsta živali na kmetijah ter glavni vir dohodka

Kar 30% kmetij ima v uporabi manj kot 5 ha kmetijskih površin. 23% jih obdeluje 5 do 10 ha, največ 35% pa jih je odgovorilo, da ima v uporabi 10 do 20 ha kmetijskih zemljišč, 9% obdeluje 20 do 30 ha in le 3% jih gospodari na več kot 30 ha.

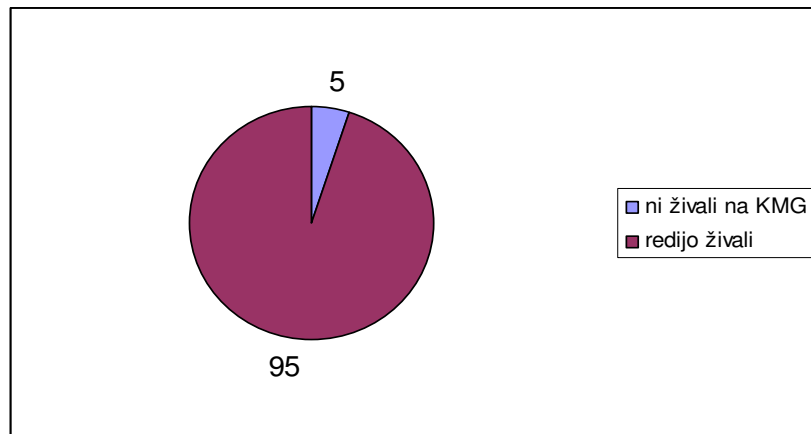


Slika 13: Zemljišča v uporabi na posamezno kmetijsko gospodarstvo

Po podatkih Popisa kmetijskih gospodarstev iz leta 2000, je skoraj polovica (47,29%) kmetijskih gospodarstev razpolagalo z manj kot 5 ha kmetijskih zemljišč, slaba tretjina

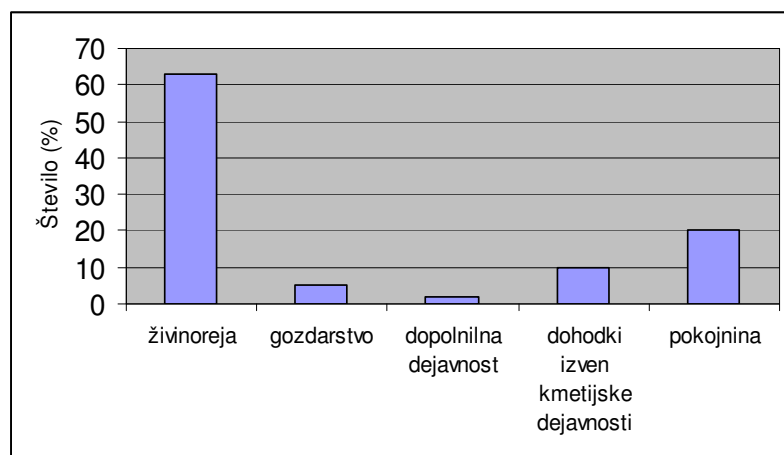
(30,38%) je imela v uporabi do 10 ha, ostali pa so imeli v uporabi več kot 10 ha kmetijskih zemljišč. Glede na rezultate ankete je razvidno, da se kmetijska gospodarstva večajo glede na obseg kmetijskih zemljišč v uporabi.

Kmetije so v veliki večini usmerjene v živinorejo (Slika14). Le na 5% kmetijskih gospodarstvih ne redijo živali. Na 93 kmetijah (od skupno 95) je povprečno 19 glav goveda. Na 3 kmetijah (od skupno 95) pa se ukvarjajo z rejo drobnice (povprečno 9 glav/kmetijo). Na 4 kmetijah imajo poleg goveda še konje (povprečno 2 na kmetijo) ali prašiče (povprečno 3 na kmetijo).



Slika 14: Število kmetij, ki se ukvarjajo z živinorejo

Glede na navedene podatke je kot pričakovano največ lastnikov kmetij, 63%, navedlo, da je njihov glavni vir dohodka iz kmetijskega gospodarstva ravno živinoreja. Od pokojne živi 20% anketiranih, 10% pa je kot glavni vir dohodka navedlo zaposlitev izven kmetijske dejavnosti, 5% vprašanih kot osnovni dohodek kmetije navaja gozdarsko dejavnost in 2% dopolnilno dejavnost na kmetiji in sicer turizem na kmetiji. Nihče ni za glavni vir dohodka navedel poljedelstva, pridelave vrtnin ali socialne pomoči.

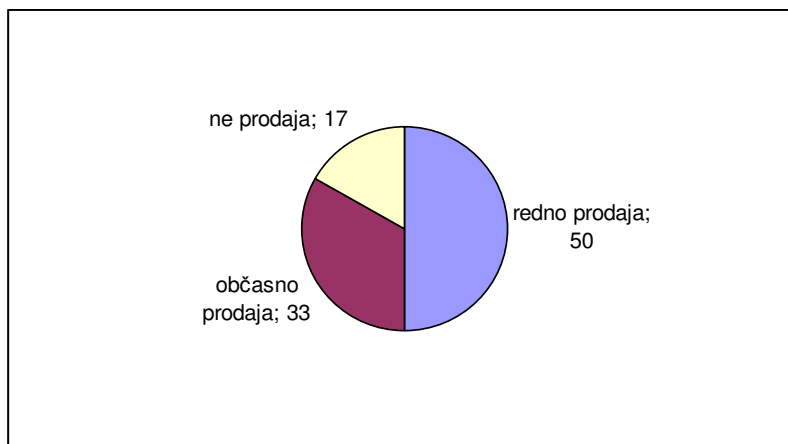


Slika 15: Glavni vir dohodka na kmetiji

4.3 TRŽENJE

4.3.1 Trženje pridelkov in prilagajanje potrebam na trgu ter način kmetovanja

Polovica anketiranih (50%) svoje pridelke oziroma tržne viške redno prodaja, občasno jih prodaja 33% vprašanih. Na 17% kmetij pa pridelujejo le za potrebe lastnega gospodinjstva.



Slika 16: Trženje pridelkov na kmetijah

Kot zelo slabo je ocenilo prodajo 1% vprašanih, 33% jih meni, da prodajajo slabo, 28% jih meni, da njihova prodaja ni niti slaba niti dobra, 21% pa jih meni, da je njihova prodaja dobra. Nihče ne ocenjuje prodaje svojih pridelkov kot zelo dobre.

Preglednica 2: Uspešnost prodaje pridelkov

Prodaja pridelkov, živine in drugega	Število(%)
Ne prodajam	17
Zelo slabo	1
Slabo	33
Niti dobro niti slabo	28
Dobro	21
Zelo dobro	0
Skupaj:	100

Na 81% kmetijah že ves čas kmetujejo oziroma pridelujejo na enak način, 12% se jih občasno prilagaja trgu in le 7% anketirancev sledi potrebam na trgu in svojo proizvodnjo temu primerno prilagaja.

Preglednica 3: Prilagajanje potrebam trga

Prilagajanje kmetijske proizvodnje potrebam na trgu	Število(%)
NE, že leta pridelujemo približno isto	81
OBČASNO se prilagajamo potrebam trga	12
DA, ves čas sledim potrebam na trgu	7
Skupaj:	100

Na običajen, tradicionalen način vodi svojo kmetijo 85% kmetov, ekološko usmerjenih je 5% kmetij, 2% sta vključena v integrirano pridelavo in 8% jih kmetuje intenzivno. V okoljske programe SKOP ali KOP pa je vključena ravno polovica (50%) vprašanih.

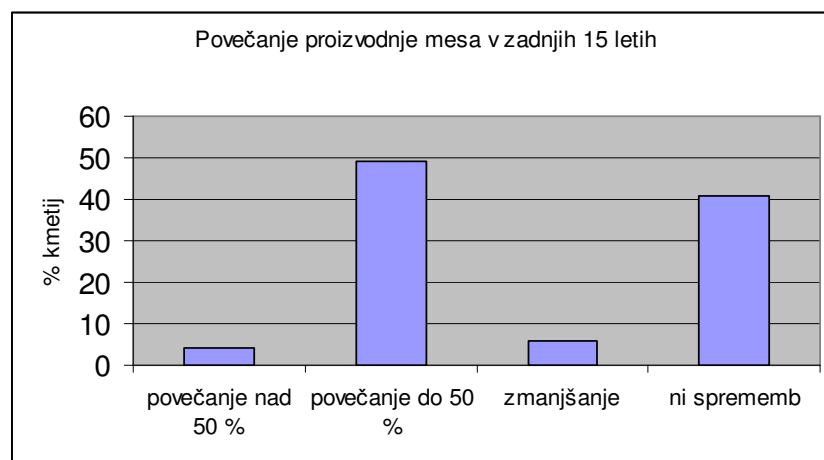
Preglednica 4: Način pridelave

Način pridelave na kmetijskem gospodarstvu	Število (%)
Običajno, tradicionalno kmetovanje	85
Ekološko	5
Integrirano	2
Intenzivno	9
Skupaj:	100

4.3.2 Obseg kmetijske proizvodnje in možne preusmeritve posameznih kmetij

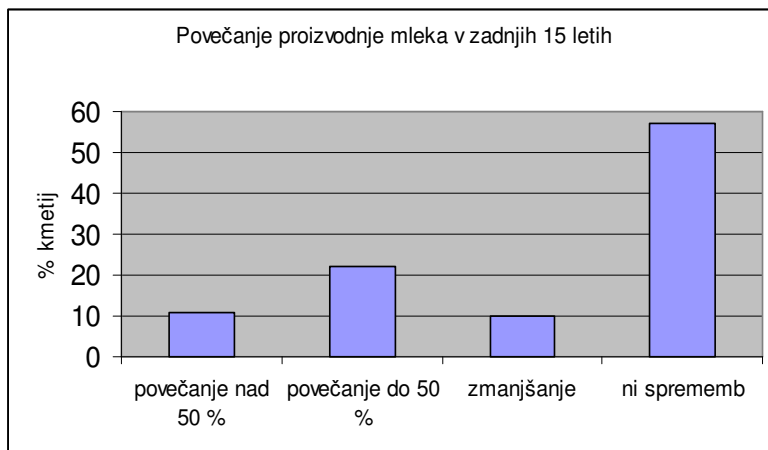
Na vprašanje, ali so na kmetiji v zadnjih petnajstih letih povečali proizvodnjo mesa, je odgovorilo 85 (85 %) anketirancev, ki se s to dejavnostjo ukvarjajo.

Največ, 42 kmetij (49%) jih je povečalo proizvodnjo mesa do 50%. Kar 35 kmetij (41%) pa proizvodnje mesa ni povečevalo. Manjše število (5 kmetij oziroma 6%) je proizvodnjo mesa zmanjšalo. Razvojno pomembno povečanje v zadnjih petnajstih letih so dosegle le 3 kmetije (4%), Naši podatki na eni strani kažejo na koncentracijo proizvodnje kmetij, na drugi strani pa na stagnacijo te panoge.



Slika 17: Povečanje proizvodnje mesa v zadnjih 15 letih

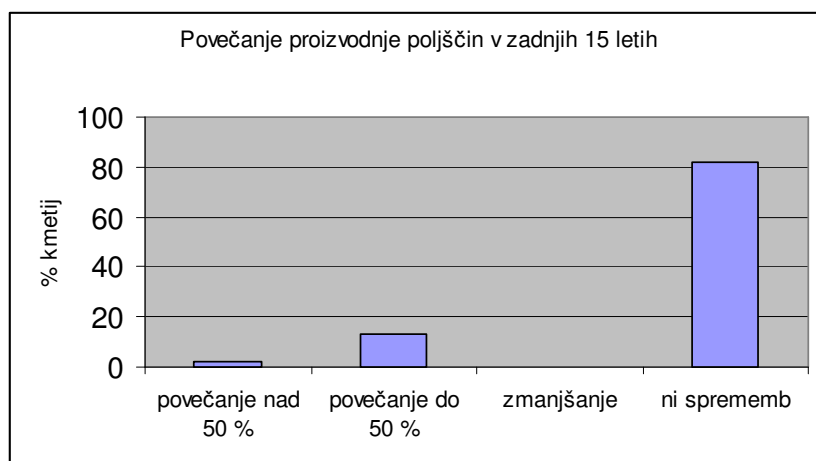
Na vprašanje, ali so na kmetiji v zadnjih petnajstih letih povečali proizvodnjo mleka, je odgovorilo 61 (61%) anketirancev, ki se ukvarjajo s to dejavnostjo. Največ, 35 kmetij (57%) jih ni povečalo proizvodnje mleka, 13 kmetij (22%) je proizvodnjo mleka povečevalo do 50%. Manjše število (6 kmetij oziroma 10%), je proizvodnjo mleka zmanjšalo. Razvojno pomembno povečanje v zadnjih petnajstih letih je doseglo 7 kmetij (11%), kar je odraz specifikke pridelave mleka, ki je delovno zelo intenzivna panoga.



Slika 18: Povečanje proizvodnje mleka v zadnjih 15 letih

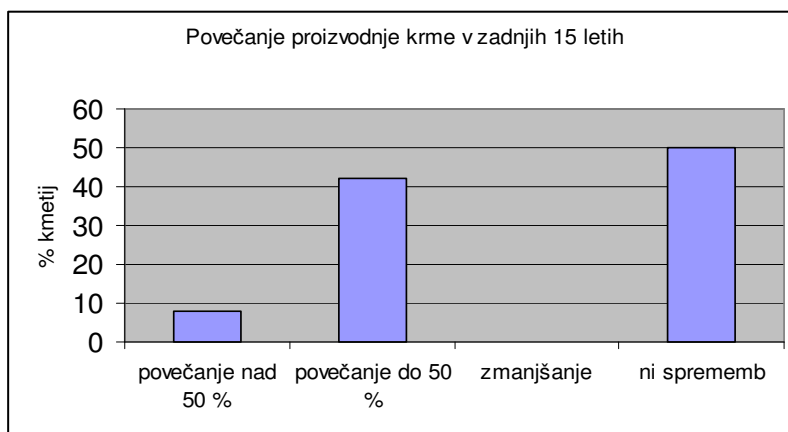
Na vprašanje, ali so na kmetiji v zadnjih petnajstih letih povečali proizvodnjo vrtnin, je odgovorilo le 12 (12%) anketirancev, saj ta panoga ni razširjena na tem območju. Polovica teh kmetij ne povečuje obsega proizvodnje, druga polovica pa povečuje proizvodnjo do 50%.

Glede povečanja proizvodnje poljščin v zadnjih petnajstih letih, je odgovorilo 40 (40%) vprašanih. Največ, 33 kmetij (82%) je ohranilo enak obseg proizvodnje poljščin, 5 kmetij (13%) je proizvodnjo poljščin povečalo do 50%. Le 2 kmetiji (5%) pa sta povečali poljedeljsko proizvodnjo nad 50%. Za zmanjševanje pa se kmetije ne odločajo. Podatki kažejo na znane pogoje kmetovanja na tem območju, saj je obseg možne obdelave njiv glede na naravne danosti omejen.



Slika 19: Povečanje proizvodnje poljščin v zadnjih 15 letih

Na vprašanje, ali so na kmetiji v zadnjih petnajstih letih povečali svojo proizvodnjo krme, je odgovorilo 64 (64 %) kmetij. Največ, 32 kmetij (50%) ni povečalo proizvodnjo krme. Kar 27 (42%) je proizvodnjo krme povečalo do 50%. Manjše število (5 kmetij oziroma 8%), je proizvodnjo krme povečalo nad 50%. Za zmanjševanje krme se kmetije ne odločajo. Povečanje pridelave krme na eni strani lahko razlagamo z razvojem pri proizvodnji mleka in mesa. Na drugi strani pa je stagnacija pridelave krme vezana na kmetije, ki ne povečujejo proizvodnje mleka in mesa, kar je povezano z obsegom zemljišč, ki jih kmetije posedujejo.

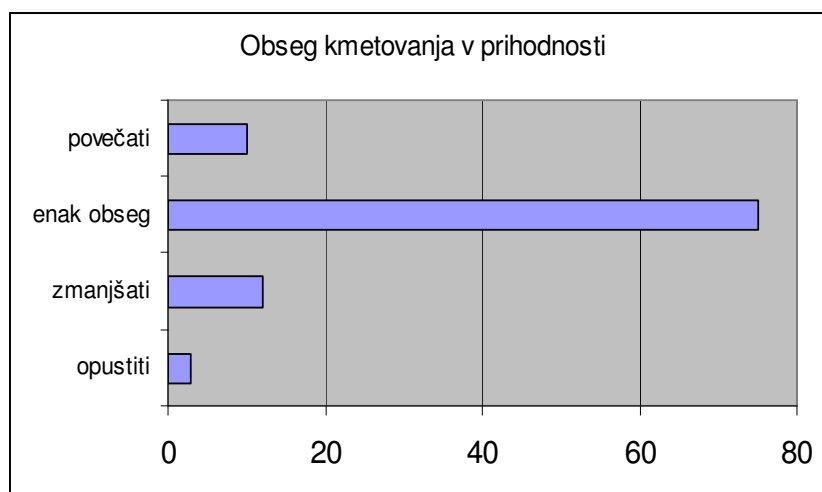


Slika 20: Povečanje proizvodnje krme v zadnjih 15 letih

Druge panoge v kmetijstvu na tem območju niso razvite, saj jih kmetje ne navajajo, vsaj v razvojni povezavi ne.

Glede možnosti preusmeritve v drugo kmetijsko dejavnost kmetje ne razmišljajo, saj jih je 98% na postavljeno vprašanje odgovorilo negativno. O preusmeritvi razmišljata le 2% in sicer v proizvodnjo mleka, ki je edina panoga, ki zagotavlja redni mesečni dohodek.

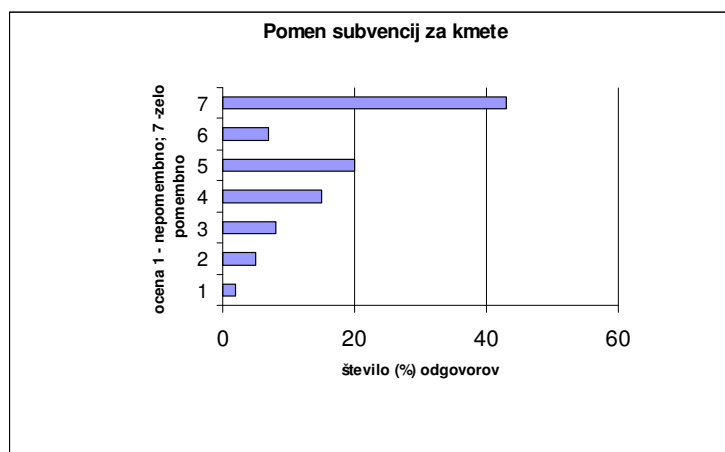
Lastniki kmetij se slej ko prej soočijo z vprašanjem, ali naj s kmetovanjem nadaljujejo in v kakšnem obsegu. Odgovori na postavljeno vprašanje so potrdili trend opuščanja kmetij. Kmetovanje namerava opustiti 3% vprašanih, 12% jih namerava nadaljevati v zmanjšanem obsegu, 75% lastnikov kmetijskih gospodarstev bo nadaljevalo s kmetijsko dejavnostjo v enakem obsegu in le 10% jih namerava nadaljevati v povečanem obsegu.



Slika 21: Obseg kmetovanja v prihodnosti

4.3.3 Finančni položaj kmetij

Kmetijske subvencije so za kmete velikega pomena. Anketiranci so s pomočjo lestvice z vrednostmi od 1 (zelo nepomembno) do 7 (zelo pomembno) ocenili, da sredstva kmetijskih subvencij predstavljajo pomemben vir dohodka na kmetijah, saj je kar 70% anketiranih na to vprašanje odgovorilo z oceno višjo od 4.



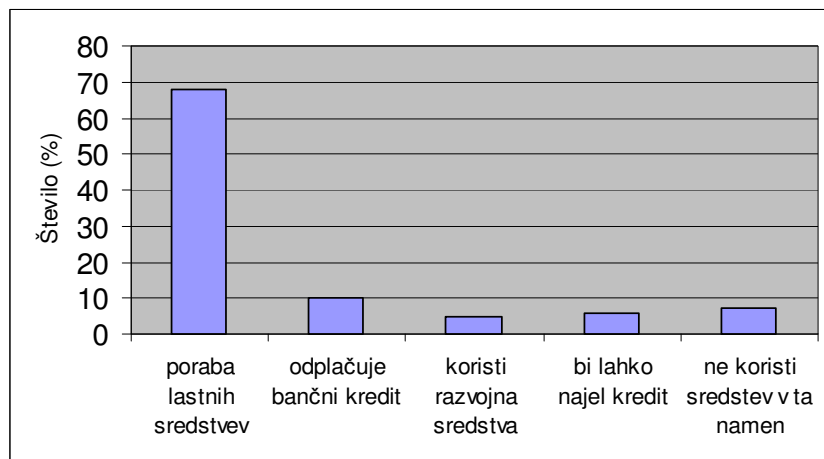
Slika 22: Ocena pomembnosti sredstev kmetijskih subvencij za kmete

Na vprašanje, ali so lastniki kmetij v zadnjih petnajstih letih vložili večje vsote denarja v posodabljanje kmetije, je 52% vprašanih pritrnilo, da sledijo napredku in posodabljaajo kmetije, 41% investira le v najnujnejše, 7% pa v zadnjih 15 letih ni vlagalo finančnih sredstev v posodabljanje in vzdrževanje kmetije.

Preglednica 5: Posodabljanje kmetije

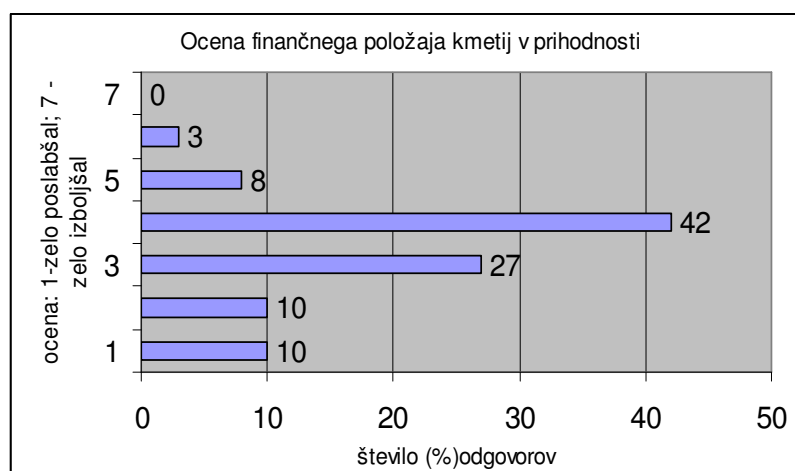
Investiranje večjih finančnih sredstev v nakup in posodobitev opreme, strojev, poslopij in zemljišč na kmetiji v zadnjih 15 letih	Število(%)
Ne	7
Le najnujnejše	41
Da, sledim napredku	52
Skupaj:	100

Lastniki kmetij se povečini izogibajo zadolževanju (slika 23), saj kar 68% anketiranih za vzdrževanje in posodabljanje kmetij porablja le lastna sredstva, 10% odplačuje bančni kredit, le 5% pa jih koristi razvojna (občinska ali državna) sredstva. Posojilo bi sicer lahko najelo 6% vprašanih, vendar se tej obliki pridobivanja investicijskih sredstev raje izognejo. Za posodabljanje kmetij 7% vprašanih ne koristi sredstev. Odgovori kažejo, da se kmetje raje poslužujejo bančnega kredita, kot razvojnih sredstev na podlagi javnih razpisov, kar je zaskrbljujoč podatek. Najbolj pa se kmetje zanašajo na svoje prihranke in lastne zmožnosti.



Slika 23: Sredstva za vzdrževanje in posodabljanje kmetije

Pričakovanja, da se bo finančni položaj na kmetiji v prihodnosti izboljšal, so relativno majhna. Največ, kar 47% anketirancev meni, da se bo finančni položaj kmetije v prihodnosti poslabšal, 42% meni da se finančni položaj kmetij ne bo bistveno spremenil in le 11% anketirancev upa na izboljšanje finančnega položaja kmetije. Odgovori kažejo na resno zaskrbljenost kmetov s trenutno situacijo in na nezaupanje v vladno politiko.



Slika 24: Pričakovanja lastnikov kmetij glede izboljšanja finančnega položaja kmetij

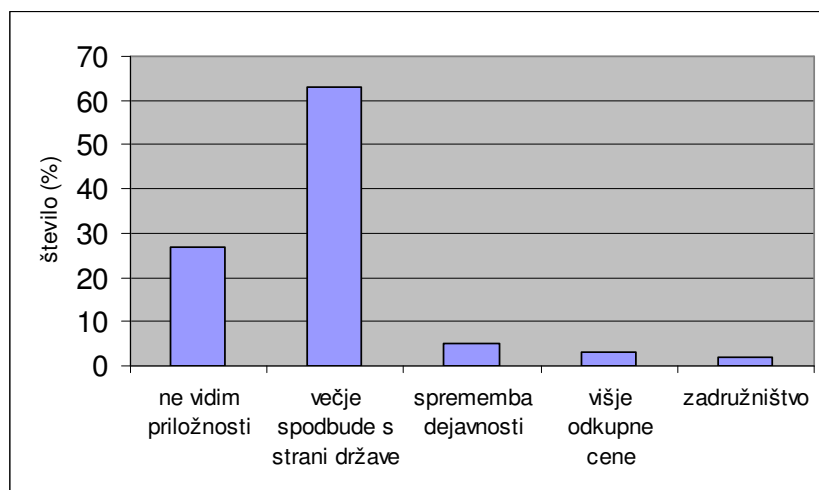
4.3.4 Priložnosti in ovire ter viri in spremljanje novosti s področja kmetijstva

Lastniki kmetij se zavedajo, da denar ni edina stvar, ki jo potrebujejo za obstoj in razvoj kmetije in gospodarjenja na kmetiji. Kar 38% se jih zaveda pomena svetovanja strokovnih služb. Dobro organiziran odkup kmetijskih pridelkov bi želelo 37% vprašanih, 5% se jih zaveda pomena izobraževanja, le 2% pa si želi tržnih analiz. Druge potrebe je nevedlo 18% anketiranih. Med drugimi potrebami izstopa želja po poenostavitvi dokumentacije (13 odgovorov), sledi pa potreba po večji socialni varnosti (5 odgovorov).

Preglednica 6: Potrebe za razvoj kmetije

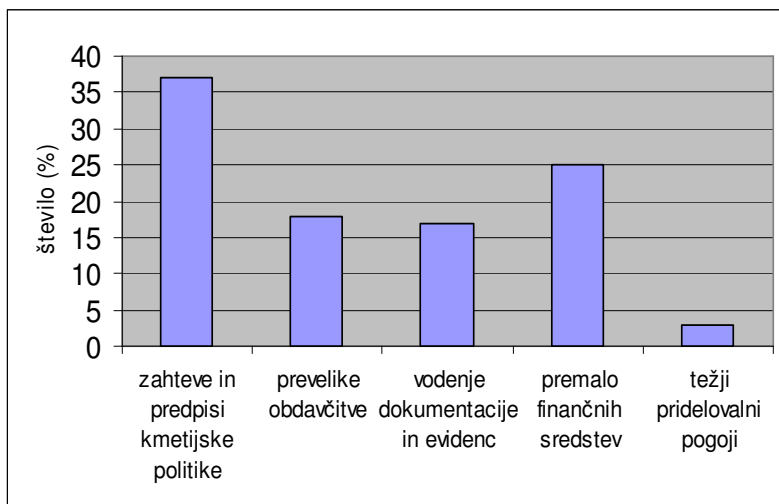
<i>Kaj bi poleg finančnih sredstev še potrebovali za razvoj kmetije?</i>	Število(%)
Svetovanje strokovnih služb	38
Izobraževanje	5
Organiziran odkup pridelkov	37
Tržne analize	2
Drugo (poenastvitev dokumentacije, socialna varnost)	18
Skupaj:	100

Kot priložnost, da kmetije obstanejo in se razvijajo v prihodnosti, kmetje vidijo v prvi vrsti v večjih spodbudah s strani države. Takih odgovorov je bilo kar 63. Negativnih odgovorov, da priložnosti za svojo kmetijo ne vidijo več, je bilo 27. Druge možnost je navedlo 10% anketirancev. Nove priložnosti vidijo v morebitni spremembi dejavnosti kmetije ali preusmeritvi v ekološki način kmetovanja (5 odgovorov), izboljšanju finančnega stanja na račun višjih odkupnih cen (3 odgovori) in v združništvu (2 odgovora).



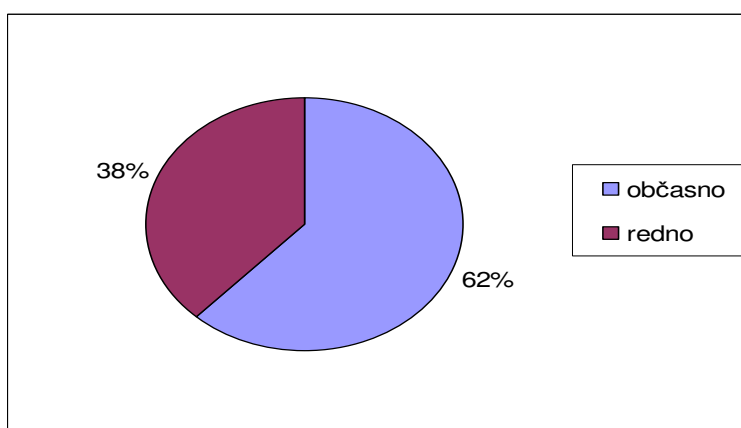
Slika 25: Kje kmetje vidijo priložnosti za svoje kmetije

Tako kot videnje priložnosti so tudi odgovori, ki opisujejo ovire pri kmetovanju, potrdili, da je za kmete ključnega pomena odnos države do kmetijstva in kmetovalcev. Da kmetovanju predstavljajo največje ovire zahteve in predpisi kmetijske politike, meni 37% vprašanih. Prevelike obdavčitve motijo 18% anketirancev, 17% pa jih vidi ovire v zahtevah po vodenju evidenc in raznih dokumentov. Vsi navedeni razlogi, ki predstavljajo delež 72% vseh ovir, so posledica vladnih odločitev. Za kmetijo in družino pa bi želelo več finančnih sredstev 25% vprašanih. Med drugimi ovirami je 3% vprašanih navedlo težje pridelovalne pogoje.



Slika 26: Največje ovire in težave

Sodobni čas dnevno prinaša spremembe in novosti na področju kmetijstva in dogodke ter odločitve, ki vplivajo na življenje ljudi. Kmetje se tega vedno bolj zavedajo. S področja kmetijstva redno spremlja novosti 38% anketiranih in občasno 62%.



Slika 27: Spremljanje novosti in informacij v kmetijstvu

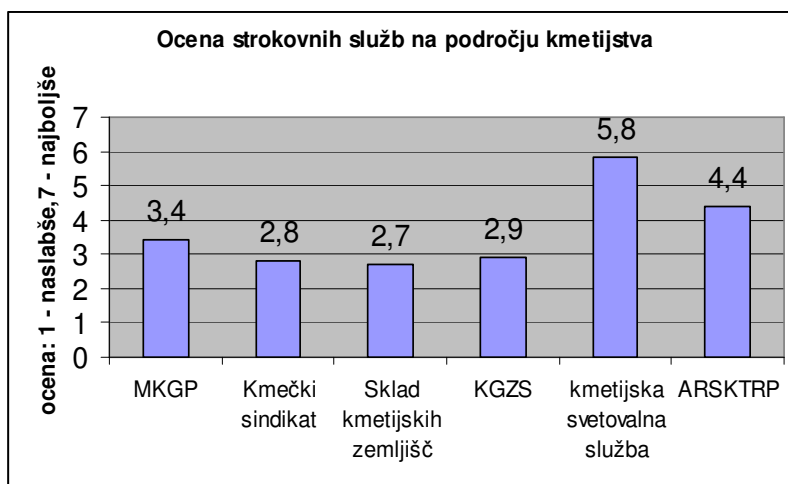
Med viri informacij so anketiranci dali prednosti kmetijski svetovalni službi (52%) pred različnimi mediji, kot so različni časopisi, TV, radio, internet. Nihče ni dal večjega pomena svetovanju znancev in prijateljev ali drugih strokovnih služb.

Preglednica 7: Kje kmetje dobijo največ informacij

Viri potrebnih informacij	Število(%)
Iz različnih medijev (časopis, radio, TV, internet, knjige)	48
Kmetijska svetovalna služba (svetovanje, predavanja, tečaji)	52
Druge strokovne službe	0
Svetujejo mi znanci, prijatelji	0
Skupaj:	100

4.3.5 Ocena dela strokovnih institucij na področju kmetijstva

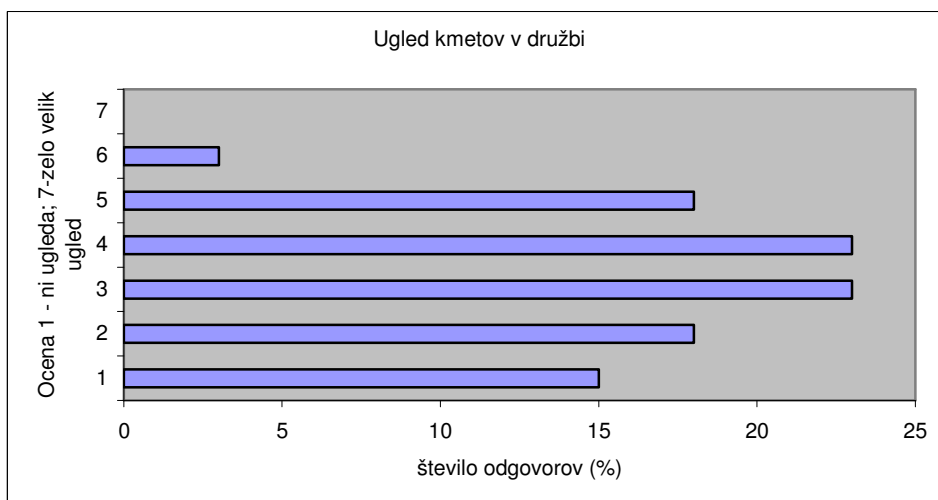
Pri oceni (1 – najslabše; 7- najboljše). dela strokovnih služb so bili anketiranci zelo kritični. Najslabše so ocenili delovanje Sklada kmetijskih zemljišč, Sindikata kmetov in Kmetijsko gozdarske zbornice Slovenije (ocena pod 3). Tudi MKGP ni izpolnilo njihovih pričakovanj. Delovanje Agencije za kmetijske trge in razvoj podeželja so ocenili s povprečno oceno 4,4. Po oceni izstopa Kmetijska svetovalna služba (povprečna ocena 5,8), ki kot kaže, še uspeva izpolnjevati potrebe in pričakovanja kmetov.



Slika 28: Ocena dela strokovnih služb

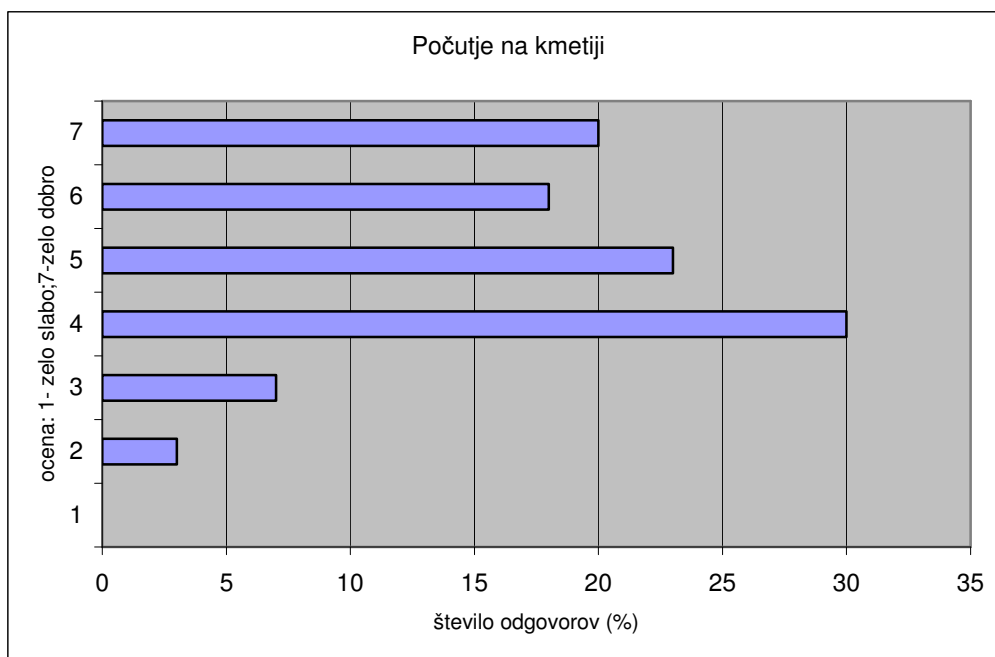
4.3.6 Ugled kmetov v družbi in počutje na kmetiji

Na koncu anketiranja smo želeli izvedeti, kako kmetje ocenjujejo svoj poklic in ugled v družbi ter lastno počutje na kmetiji. Povečini so anketiranci menili, da imajo premajhen ugled v družbi. Povprečna ocena na lestvici od 1 (ni ugleda) do 7 (zelo visok ugled) je bila 3,20.



Slika 29: Mnenje anketiranih glede ugleda kmetov v družbi

Zanimiva in spodbudna pa je bila ocena življenja in počutja na kmetiji. Glede na težave in stresne situacije sodobnega življenja je večina anketiranih zadovoljnih s svojim načinom življenja ali preprosto s svojo službo. Kar 20% vprašanih je ocenilo življenje na kmetiji z največjo možno oceno 7. Nihče pa ni dal najnižje ocene (1). Povprečna ocena počutja in izbire načina življenja je 5,10.



Slika 30: Ocena življenja in počutja na kmetiji

5 RAZPRAVA IN SKLEPI

5.1 RAZPRAVA

Tradicionalnost je močno zakoreninjena tako pri lastništvu in vodenju kmetije, ki je povečini prepuščeno moškim, kot pri načinu kmetovanja in proizvodni usmeritvi, ki ostaja nespremenjena več generacij.

Možnosti za preusmeritev kmetij v druge kmetijske dejavnosti na območju občin Dobrova - Polhov Gradec in Horjul zaradi naravnih danosti ni veliko. Kmetijska zemljišča so v območju z omejenimi dejavniki, območje je povečini hribovito in gorsko višinsko, reliefno močno razgibano. Kmetije so tradicionalno usmerjene v govedorejo, zato se za druge kmetijske panoge, kot je na primer poljedelstvo, vrtnarstvo, sadjarstvo ali reja drugih vrst živali, odločajo le redki.

Premalo lastnikov kmetij se odloča za dopolnilne dejavnosti na kmetijah, kar bi glede na velikost kmetij in bližino glavnega mesta Slovenije, za marsikoga lahko pomenilo možnost za doseganje primerne dohodka in dodatno zaposlitev družinskih članov. Potrebno bi bilo odpraviti pomanjkljivosti predpisov in zakonodaje ter poenostaviti dokumentacijo, da bi se kmetje lažje odločali za vključevanje v različne oblike dopolnilnih dejavnosti. Kmetje pričakujejo spodbude s strani države, vendar, kot je razvidno iz odgovorov, pri odločitvi za take dejavnosti niso pomembna le finančna sredstva.

Kot največje ovire, s katerimi se kmetje srečujejo, so navedli ukrepe kmetijske politike in v povezavi s tem prezahtevne predpise in zakonodajo, pridobivanje in izpolnjevanje dokumentacije, vodenje evidenc, prevelike obdavčitve in premalo finančnih sredstev, kar se predvsem nanaša na nizke odkupne cene in neurejen trg.

Stroka v prihodnosti predvideva večje strukturne spremembe, ki se bodo na eni strani kazale v hitrem zmanjševanju števila kmetijskih gospodarstev in kmetijskih površin v uporabi in na drugi strani v zaraščanju in pojavu urbanizacije. Nekatere kmetje se bodo sicer okrepile, vendar bo teh manj kot kmetij v opuščanju.

Kmetijstvo ne bi smelo biti prepuščeno le kmetijski stroki. Pogreša se medresorsko sodelovanje. Za deželo, kot je Slovenija, velja, da tudi same naravne razmere ne omogočajo velike koncentracije zemljišč, zato bo nujno omogočiti tudi manjšim kmetijam, da se obdržijo, saj na ta način ohranjamo kulturno krajino in poseljenost v hribovitih predelih, kot sta tudi občina Dobrova - Polhov Gradec in občina Horjul.

Na vprašanje, kakšna naj bi bila struktura velikosti in vizija kmetij, kako reševati dohodkovni problem in socialni problem kmetij, ni mogoče ponuditi zgolj strokovnih odgovorov. To je predvsem stvar političnega dojemanja in strateških odločitev ob odgovornem zavedanju, da ima vsaka odločitev določene posledice. Predvsem pa je potrebno podrobno poznati situacijo kmetov, njihovih kmetij in ne le sklepati in sprejemati pomembne odločitve na podlagi statističnih ocen in domnev.

Kmetje se povečini dobro počutijo pri opravljanju svojega poklica in spoštujejo svoj način življenja ne glede nato, da ocenjujejo, da imajo v družbi slab ugled.

5.2 SKLEPI

Slovensko kmetijstvo se je v zadnjih petnajstih letih močno spremenilo s prilagajanjem kmetijski politiki EU. Posledično se spremembe kažejo tudi na posameznih kmetijah, saj nekatere povečujejo proizvodnjo in sledijo zahtevam kmetijske politike in novim trendom, nekatere vztrajajo pri ustaljenih navadah in načinu gospodarjenja, spet druge pa obseg kmetovanja zmanjšujejo ali kmetije opuščajo.

Opuščanje kmetovanja lahko povzroči vrsto problemov. Poleg zaraščanja kmetijskih zemljišč in zmanjševanja poseljenosti podeželja, obstaja tudi bojazen pred premajhno samooskrbo s hrano. Ohranjanje kmetij in kmetijstva mora ostati nacionalni interes in tudi interes lokalne skupnosti.

V hribovitih območjih, kamor spadata tudi občini Dobrova - Polhov Gradec in Horjul, kmetijstvo še vedno predstavlja pomembno gospodarsko dejavnost. Čeprav so kmetje zaradi naravnih razmer prisiljeni gospodariti v težjih pridelovalnih razmerah, so ukrepi kmetijske politike, slaba posestna in velikostna struktura kmetij, neugodna starostna in izobrazbena struktura ter slabe tržne razmere, glavni dejavniki, ki zavirajo razvoj in ohranjanje kmetijstva.

Na osnovi opravljene ankete med sto naključno izbranimi anketiranci iz obeh občin smo prišli do naslednjih ugotovitev:

Lastništvo

V veliki večini je lastnik kmetije hkrati tudi nosilec kmetijske dejavnosti, v drugih primerih pa kmetijo vodi nekdo izmed članov družine. Najpogosteje je to mož ali sin. Le četrtnina anketiranih so bile ženske, kar nakazuje na dejstvo, da so kmetije tradicionalno v lasti in upravljanju moških. Lastnik kmetije je bil ob prevzemu kmetije v povprečju star 37 let.

Starostna struktura

Le petina anketiranih lastnikov kmetij je mlajših od 40 let, kar nakazuje na problem, neugodne starostne strukture lastnikov kmetij. Kljub Programu razvoja podeželja (PRP) in državni pomoči, ki so kmetom namenja v obliki javnih razpisov, je to očitno premajhna in prezahtevna spodbuda, da bi se mlajši lažje odločali za prevzem kmetije oziroma, da bi starejši začutili dovolj socialne varnosti za prenos kmetije na potomce.

Nasledstvo

Lastniki kmetij so kot razlog za prevzem kmetije najpogosteje navedli, da so kmetijo podedovali oziroma je tako želela družina oziroma starši. Le petina anketiranih je prevzelo kmetijo na lastno željo. Drugi razlogi, ki so jih navajali anketiranci, so bili še poroka na kmetijo in nakup kmetije. Po izjavah trenutnih lastnikov kmetij, pa ima krepko več kot polovica anketiranih zagotovljeno nasledstvo. Ta podatek je v primerjavi s trditvami na osnovi raznih raziskav zagotovo spodbuden.

Izobrazbena struktura

Anketa je potrdila že znane trditve, da je izobrazbena struktura lastnikov kmetij relativno nizka. Dobra polovica anketirancev ima le nedokončano oziroma končano osnovno šolo, sledijo lastniki kmetij s poklicno in srednješolsko izobrazbo, le 3 % vprašanih pa ima končano fakulteto. Kmetje imajo sicer veliko znanja in izkušenj in vedno pogosteje ter v vse večjem številu sledijo novostim in spremembam tako na področju kmetijstva, kot tudi drugih. Znanja si pridobivajo na neformalen način, na raznih tečajih, delavnicah, predavanjih in s spremljanjem različnih medijev.

Spremljanje novosti

Slabi dve tretini anketirancev se občasno informira o novostih, ki posegajo na področje kmetijstva, medtem, ko se jih dobra tretina redno seznanja s spremembami in novostmi. Več kot polovica anketiranih je izjavila, da največ potrebnih informacij pridobi s strani kmetijske svetovalne službe, ostali pa iz različnih medijev, med katerimi so največkrat omenjeni različni časopisi in revije, sledijo pa radio, TV, internet in strokovna literatura.

Družina in pomoč na kmetijah

Na kmetiji pogosto živi in dela več generacij. Kmečka družina se je sicer nekoliko spremenila, saj je v družinah manj otrok. Generacije imajo običajno ločena gospodinjstva, kljub temu pa življenje in delo poteka v sožitju in medsebojni pomoči. Na kmetiji ima pomoč drugih družinskih članov 93 % anketiranih, drugi pa na kmetiji živijo sami.

Natanko polovica vprašanih občasno koristi pomoč ljudi, ki ne živijo na domačiji. Običajno je to ob delovnih konicah. Pomoči se stalno poslužuje 5% anketiranih. Večinoma je to pomoč sosedov ali drugih sorodnikov in znancev, ki živijo v bližini. V manjši meri ljudje najemajo tujo delovno silo, če pa jo, je to predvsem za specifična dela, kot so na primer žetev, baliranje, težja dela v gozdu in podobno.

Kmetijska zemljišča v uporabi kmetijskega gospodarstva

Osnova obsega in načina kmetovanja so kmetijska zemljišča, ki jih ima kmet v uporabi. Glede na opuščanje kmetovanja v zadnjem obdobju, se kaže trend koncentriranja kmetijskih zemljišč pri posameznem gospodarstvu, ki pa povečini ni v direktni povezavi s povečanim lastništvom, pač pa pogosteje z najemom kmetijskih zemljišč. Največ kmetijskih gospodarstev razpolaga z 10 do 20 ha. Skoraj tretina kmetij ima v uporabi manj kot 5 ha. Zelo malo (3%) kmetijskih gospodarstev ima v uporabi več kot 30 ha obdelovalnih kmetijskih zemljišč.

Proizvodna usmeritev

Glede na naravne danosti in območje z omejenimi dejavnostmi za kmetovanje so anketiranci iz območja občin Dobrova - Polhov Gradec in Horjul, usmerjeni v živinorejo, predvsem govedorejo s povprečno 19 glav na kmetijo. Le na 5% kmetijskih gospodarstvih ne redijo živali. Samo 2% kmetij od tistih, ki se ukvarjajo z živinorejo, imajo v reji drobnico, konje ali prašiče.

Na kmetijah, kjer se ukvarjajo s proizvodnjo mesa, so na slabi polovici teh kmetij v zadnjih petnajstih letih povečali proizvodnjo mesa do 50%. Razvojno pomembno povečanje

proizvodnje nad 50% pa so dosegle le tri kmetije. Na drugih KMG se proizvodnja mesa ni povečala oziroma se je celo zmanjšala.

S proizvodnjo mleka se ukvarja 61% kmetij, ki je proizvodno zelo zahtevna panoga. Dobra polovica od teh jih v zadnjih 15 letih ni povečalo proizvodnje mleka, približno četrtnina je povečalo proizvodnjo do 50% in desetina je povečala proizvodnjo mleka nad 50%. Preostala desetina je proizvodnjo mleka zmanjšala.

Na območju obeh občin temelji proizvodnja krme pretežno na travinju, saj je obseg njivskih površin relativno majhen. Poljedelstvo se bistveno ne spreminja, medtem ko je proizvodnjo krme do 50% v zadnjih petnajstih letih, povečalo največ kmetij. Glede na finančne spodbude kmetijske politike za obdelane površine na območjih z omejenimi dejavniki, pa se proizvodnja krme ne zmanjšuje.

Pridelava vrtnin je na večini kmetij le v povezavi s samooskrbo, druge kmetijske panoge pa niso razvite niti ni teh proizvodnih možnosti.

Glavni vir dohodka in kmetijske subvencije

Glede na proizvodno usmeritev kmetij predstavlja pri 63% vprašanih glavni vir dohodka živinoreja. Petina anketiranih je odgovorila, da je glavni vir dohodka pokojnina in 10%, da je najpomembnejši dohodek gospodinjstva od zaposlitve izven kmetijske dejavnosti. V manjšem številu se po izjavah anketiranih pomemben prihodek na kmetiji ustvarja iz gozdarske dejavnosti in dopolnilne dejavnosti.

Kmetijske subvencije so za kmete zelo pomembne, saj je kar 70% anketiranih pripisalo kmetijskim subvencijam velik pomen za preživetje oziroma ustvarjanje dohodka.

Skoraj polovica anketirancev meni, da se bo v prihodnosti finančni položaj njihove kmetije malo do zelo poslabšal. Izboljšanje finančne situacije pričakuje le dobrih deset odstotkov vprašancev, drugi pa menijo, da pri doseganju dohodka iz kmetijske dejavnosti ne bo bistvenih sprememb.

Trženje

Polovica anketiranih lastnikov kmetij tržne viške oziroma svoje pridelke redno prodaja, tretjina pa jih prodaja občasno. Ostali pridelujejo samo za potrebe lastnega gospodinjstva. Večina s prodajo in doseženo ceno ni zadovoljna. Kljub nezadovoljstvu velika večina vprašanih že leta prideluje približno isto oziroma se ne prilagaja potrebam trga. Kar 98% vprašanih ne razmišlja o preusmeritvi v drugo kmetijsko dejavnost.

Posodabljanje in vzdrževanje kmetij

V zadnjih petnajstih letih je dobra polovica vprašanih posodabljala in vlagala večja finančna sredstva v svoje kmetije. Drugi so povečini le vzdrževali in opravili najnujnejše investicije na obstoječih poslopih, strojih in opremi. Za ta namen so povečini koristili lastna finančna sredstva oziroma prihranke. Le 10% vprašanih koristi bančne kredite in samo 3% se jih poslužuje razvojnih sredstev na osnovi javnih razpisov. Podatek kaže, da so zahteve pri

pridobivanju tovrstnih sredstev še vedno previsoke in še posebej nedosegljive povprečnim in manjšim kmetijam.

Način in obseg kmetovanja

Kar 85% anketiranih kmetuje na tradicionalen način, 5% jih je usmerjeno v ekološko in 2% v integrirano pridelavo. Ostali kmetujejo intenzivno (8%).

V prihodnosti ne namerava vnašati večjih sprememb v svoj način in obseg kmetovanja 75% lastnikov kmetij. Povečanje načrtuje 10% anketiranih, preostali pa nameravajo kmetovanje zmanjšati ali opustiti.

Glede na navedena dejstva in območje s težjimi pridelovalnimi razmerami (OMD) so bili odgovori, da je natanko polovica vprašanih vključenih v programe, ki spodbujajo sonaraven način kmetovanja (SKOP in KOP), pričakovani.

Za svoje kmetije vidijo lastniki priložnosti predvsem z večjimi spodbudami s strani države in izboljšanjem finančnega položaja kmetij. Skoraj tretjina anketiranih pa ne vidi nobene priložnosti oziroma možnosti za razvoj svoje kmetije.

Poleg finančnih sredstev si kmetje želijo več svetovanja s strani strokovnih služb, boljše organiziran odkup kmetijskih pridelkov, višje cene prodanih tržnih viškov, manj administracije ter večjo socialno varnost.

Največ vprašanih vidi težave v zahtevah in predpisih kmetijske politike, premajhnih finančnih sposobnostih kmetij, prevelikih obdavčitvah in zahtevah po vodenju dokumentacije ter raznih evidenc.

Ocena dela strokovnih služb

Pri oceni dela strokovnih služb so bili anketiranci zelo kritični. Najslabše so ocenili delovanje Sklada kmetijskih zemljišč in Sindikata kmetov. Glede na ocene vprašancev tudi Kmetijsko gozdarska zbornica Slovenije in Ministerstvo za kmetijstvo, gozdarstvo in prehrano nista izpolnila njihovih pričakovanj. Delovanje Agencije za kmetijske trge in razvoj podeželja so ocenili dobro, v oceni (5,8) pa izstopa Kmetijska svetovalna služba, ki kot kaže, še uspeva izpolnjevati potrebe in pričakovanja kmetov.

Ugled kmetov v družbi in ocena življenja na kmetiji

Več kot polovica vprašanih meni, da imajo kmetje majhen ugled v družbi. Zagotovo bi se vrednotenje in odnos do kmetijstva izboljšal, če bi se zgledno predstavilo širši javnosti uspešno vodene kmetij, ki dosegajo paritetni dohodek ter pomen manjših kmetij, ki s svojim obstojem zagotavljajo izgled in poseljenost krajine.

Kljub neugodnim ocenam glede družbenega položaja in s tem povezanega ugleda kmetov je presenetljivo veliko anketiranih zadovoljnih do zelo zadovoljnih z življenjem na kmetiji. Le 10% anketiranih ni doseglo svojih pričakovanj. Pri vsakodnevnih stresnih situacijah, ki jih zaposleni doživljamo v službah in vsakodnevnem življenju, se kmetje zavedajo svojih prednosti, ki jim jih nudi življenje na kmetiji in podeželju.

6 POVZETEK

Z anketo, ki je zajela skoraj četrtino vseh aktivnih kmetij na območju dveh občin Dobrova – Polhov Gradec in Horjul, smo želeli ugotoviti, kakšne možnosti imajo in kako so lastniki kmetij pripravljeni na spremembe v kmetijstvu.

Ugotavljamo, da je želja po ohranitvi in tudi razvoju kmetij prisotna pri večini anketiranih. Iz odgovorov in izjav pa se kaže velika odvisnost od države in ukrepov kmetijske politike.

Zapleteni administrativni postopki povezani tudi z vodenjem evidenc in izpolnjevanjem razne dokumentacije, zahtevni predpisi in zakonodaja, premajhni dohodki, previsoke obdavčitve ter nizke cene pridelkov in neurejen trg, puščajo gospodarje kmetij v negotovosti in brez prave vizije. Kmetijska politika ne deluje dovolj pozitivno v smeri strukturnih sprememb kmečkih gospodarstev.

Nezadovoljstvo nad delom strokovnih služb kaže po potrebi medresorskega sodelovanja in skupnih dogovarjanj ob upoštevanju lokalne politike in tudi kmetov oziroma njihovih predstavnikov.

Kmetovanje je način življenja, s katerim so kmetje v glavnem zadovoljni. Lastna sredstva, ki temeljijo tudi na kmetijskih subvencijah, namenjajo za minimalen razvoj oziroma vzdrževanje kmetij.

Kmetijska politika bi na podlagi podobnih raziskav morala ugotoviti, ali je potreben korenit zasuk v smislu spodbujanja razvoja in ohranjanja tudi srednje velikih in predvsem manjših kmetij.

Ohranjanje naravne krajine in lastne samooskrbe sta ob teh spoznanjih močno vprašljivi v naslednjem dolgoročnem obdobju. Kratkoročno pa bistvenih sprememb ni pričakovati.

7 VIRI

- Agencija za kmetijske trge in razvoj podeželja. 2008. O nas.
<http://www.arskrp.gov.si/> (25.07.2008)
- Akcijski načrt razvoja ekološkega kmetijstva v Sloveniji do leta 2015. 2006 Ljubljana:
Ministrstvo za kmetijstvo gozdarstvo in prehrano:72 str.
- Barbič A. 1991.Prihodnost slovenskega podeželja. Prostor, prebivalci, gospodarske
dejavnosti. Novo mesto, Dolenjska založba: 266 str.
- Cunder T. 2003. Strukturne spremembe v slovenskem kmetijstvu in razvoj podeželja:1-15.
http://www.ff.uni-lj.si/oddelki/geo/Publikacije/Dela/files/Dela_17/Tomaz_Cunder.pdf
(27.7.2008)
- Erjavec E., Kavčič S., Gliha S., Juvančič L. 2001. Neugodna velikostna struktura slovenskega
kmetijstva in možnosti njenega reševanja.V: XVI tradicionalni posvet Kmetijske
svetovalne službe Slovenije, Bled, 26-27 november 2001. Filipič M.(ur.) Ljubljana:
Kmetijsko gozdarska zbornica Slovenije: 8-28
- Jež B. 2000 Kmetijska svetovalna služba – stroka in praksa z roko v roki.V: XV tradicionalni
posvet Kmetijske svetovalne službe Slovenije, Bled, 20-21 november 2000. Filipič M.
(ur.) Ljubljana, Kmetijsko gozdarska zbornica Slovenije: 9-15
- Kmetijsko gozdarska zbornica Slovenije. 2008. Vloga in naloge zbornice in strokovne službe.
<http://www.kgzs.si/> (15.08.2008)
- Kovačič M. 1996. Ključni podatki o kmetijstvu v Sloveniji po teritorialnih enotah. Ljubljana,
Biotehniška fakulteta: 115 str.
- Ministrstvo za kmetijstvo gozdarstvo in prehrano. 2008. Delovna področja.
<http://www.mkgp.gov.si/> (26.08.2008)
- Nacionalni strateški načrt razvoja podeželja 2007-2013.2007 Ljubljana: Ministrstvo za
kmetijstvo gozdarstvo in prehrano: 3 str
[http://www.mkgp.gov.si/fileadmin/mkgp.gov.si/pageuploads/Breda/PRP/NSN-
potrjena.pdf](http://www.mkgp.gov.si/fileadmin/mkgp.gov.si/pageuploads/Breda/PRP/NSN-potrjena.pdf) (10.6.2008)
- Občina Dobrova – Polhov Gradec. 2008. Statistični podatki.
<http://www.dobrova-polhovgradec.si> (03.07.2008)
- Občina Horjul. 2008. Splošni podatki.
<http://www.horjul.si>, (04.09.2008)
- Program razvoja podeželja Republike Slovenije za obdobje 2007-2013. 2007. Ljubljana,
Ministrstvo za kmetijstvo gozdarstvo in prehrano, 2007: 19 str.

Statistični urad Republike Slovenije, Popis kmetijskih gospodarstev, Slovenija, 2000.2008.
http://www.stat.si/publikacije/pub_rr777-02.asp (12.11.2008)

Sklad kmetijskih zemljišč in gozdov Slovenije.2008. Predstavitev.
<http://www.s-kzg.si/> (26.8.2008)

Tomyco d.o.o. 2008. Slovenija kam. Občine.
<http://www.kam.si/obcine/> 2008 (03.07.2008)

ZAHVALA

Iskreno se zahvaljujem mentorici doc. dr. Majdi Černič Istenič za strokovne nasvete, konstruktivne kritike in spodbude ter izred. prof. dr. Andreju Udovču za pomoč pri izdelavi diplomske naloge.

Zahvaljujem se vsem anketirancem za prijazno sodelovanje.

Posebna zahvala je namenjena mami za njeno spremljanje mojega dela na področju kmetijstva in spodbude pri študiju.

Zahvaljujem se domačim in svoji družini, še posebej obema fantoma, ki sta morala včasih potrpeti zaradi mojih študijskih obveznosti.

Hvala tudi vsem sodelavcem in prijateljem za nasvete pri izdelavi diplomske naloge in predvsem spodbude za dokončanje študija ob delu.

PRILOGA

ANKETNI VPRAŠALNIK

»MOŽNOSTI IN PRIPRAVLJENOST PRILAGAJANJA KMETIJ NA OBMOČJU OBČIN DOBROVA – POLHOV GRADEC IN HORJUL NA NOVE IZZIVE V KMETIJSTVU«

1. V kateri občini se nahaja vaše kmetijsko gospodarstvo?

- 1 Dobrova – Polhov Gradec
- 2 Horjul

2. Ali je uradni lastnik kmetije tisti, ki pri vas vodi kmetovanje?

- 1 da
- 2 ne, kmetijo večinoma vodi _____

3. Koliko je star lastnik kmetije?

- 1 do 40 let
- 2 41 do 60 let
- 3 61 let ali več

4. Spol lastnika kmetije?

- 1 moški
- 2 ženski

5. Kakšna je najvišja dokončana izobrazba lastnika kmetije?

- 1 osnovna
- 2 poklicna
- 3 srednješolska
- 4 višješolska
- 5 univerzitetna
- 6 drugo: _____

6. V kateri starosti je sedanji lastnik uradno prevzel kmetijo?

V starosti _____ let

7. Kaj je bil glavni razlog, da je prevzel kmetijo?

- 1 to je bila vedno njegova / njena želja in namen
- 2 tako je želela družina, starši
- 3 kmetijo je podedoval/a
- 4 po izgubi službe, se je lotil/a kmetovanja
- 5 na kmetijo se je poročil/a
- 6 drug razlog (prosim napišite) _____

8. Koliko ljudi živi in dela na kmetiji poleg lastnika?

- 1 na kmetiji živim sam/a
- 2 na kmetiji dela _____ oseb

9. Koliko ljudi, ki ne živijo na KMG, dela oziroma pomaga na vaši kmetiji?

- 1 stalno _____
- 2 občasno _____
- 3 nimamo oziroma ne koristimo pomoči drugih

10. Ali imate naslednika za prevzem kmetije

- 1 da
- 2 ne
- 3 ne vem zagotovo

11. Koliko kmetijskih zemljišč obdelujete na vaši kmetiji? (upoštevajte tudi zemljišča, ki jih imate v najemu)

- 1 do 5 ha
- 2 od 5 do 10 ha
- 3 od 10 do 20 ha
- 4 od 20 do 30 ha
- 5 več kot 30 ha

12. Koliko živali redite na vaši kmetiji?

- 1 na kmetiji ni živali
- 2 govedo: _____ kom
- 3 drobnica _____ kom
- 4 ostalo (navedite vrsto in število živali) _____

13. Kaj je glavni vir dohodka vašega kmetijskega gospodarstva?

- 1 živinoreja (krmo za živali večinoma pridelamo doma)
- 2 poljedelstvo
- 3 pridelava vrtnin
- 4 gozdarstvo
- 5 dopolnilna dejavnost, navedite katera _____
- 6 dohodki iz zaposlitve izven kmetijske dejavnosti
- 7 pokojnina
- 8 socialna pomoč

14. Kaj naredite s pridelki?

- 1 pridelke oziroma tržne viške redno prodajam
- 2 pridelke oziroma tržne viške občasno prodajam
- 3 pridelujem le za potrebe lastnega gospodinjstva (poraba doma)

15. Kako uspešno prodajate pridelke, živino in ostalo?

- 1 ne prodajam (porabimo za potrebe lastnega gospodinjstva)
- 2 zelo slabo
- 3 slabo
- 4 niti dobro, niti slabo
- 5 dobro
- 6 zelo dobro

16. Ali kmetijsko proizvodnjo prilagajate potrebam na trgu?

- 1 ne, že leta pridelujemo približno isto
- 2 občasno prodajam
- 3 ves čas sledim potrebam na trgu

17. Kakšen je način pridelave na vašem kmetijskem gospodarstvu?

- 1 običajno, tradicionalno kmetovanje
- 2 ekološko
- 3 integrirano
- 4 intenzivno

18. Ste vključeni v program SKOP ali KOP?

- 1 da
- 2 ne

19. Ali ste v zadnjih 15 letih povečali svojo proizvodnjo:

	ne	ne, proizvodnjo smo zmanjšali	da, do 50 %	da, več kot 50 %
A mesa	1	2	3	4
B mleka	1	2	3	4
C vrtnin	1	2	3	4
D poljščin	1	2	3	4
E krme	1	2	3	4
D drugo	1	2	3	4

(navedite kaj _____)

20. Ali razmišljate o preusmeritvi v drugo kmetijsko dejavnost?

- 1 da razmišljam o preusmeritvi v _____
- 2 ne

21. Nameravate s kmetovanjem nadaljevati v enakem obsegu?

- 1 ne, kmetovanje nameravam opustiti
- 2 da, s kmetovanjem nameravam nadaljevati, vendar v manjšem obsegu
- 3 da, s kmetovanjem nameravam nadaljevati, v enakem obsegu
- 4 da, s kmetovanjem nameravam nadaljevati, v povečanem obsegu

22. Kako pomembna spodbuda za kmetovanje je za vas denar od kmetijskih subvencij?

(Na lestevici od 1 do 7 izberite eno od vrednosti, pri čemer pomeni 1 zelo nepomembno in 7 zelo pomembno)

1 2 3 4 5 6 7

23. Ste v zadnjih 15 letih vložili večje vsote denarja v nakup in posodobitev opreme, strojev, poslopij in zemljišč na kmetiji?

- 1 ne
- 2 le najnujnejše
- 3 da, sledim napredku

24. S kakšnimi finančnimi sredstvi vzdržujete in posodabljate kmetijo?

- 1 samo z lastnimi sredstvi
- 2 odplačujem kredit
- 3 po potrebi bi lahko najeli kredit
- 4 koristim razvojna sredstva (občinska, državna)
- 5 drugo: _____

25. Ali pričakujete, da se bo finančni položaj vaše kmetije v prihodnje izboljšal?

(Na lestvici od 1 do 7 izberite eno od vrednosti, pričemer pomeni 1 zelo nepomembno in 7 zelo pomembno)

1 2 3 4 5 6 7

26. Kaj bi poleg finančnih sredstev še potrebovali za razvoj kmetije?

Označite kaj je za vašo kmetijo najpomembnejše.

- 1 svetovanje strokovnih služb
- 2 izobraževanje
- 3 organiziran odkup pridelkov
- 4 tržne analize
- 5 drugo (navedite): _____

27. Kje vidite priložnost za vašo kmetijo ?

- 1 ne vidim priložnosti
- 2 večje spodbude s strani države (kmetijska politika)
- 3 drugo (navedite): _____

28. Katere so največje ovire in težave, s katerimi se srečujete na kmetiji?

Označite kaj je za vašo kmetijo najpomembnejše

- 1 zahteve in predpisi kmetijske politike
- 2 prevelike obdavčitve
- 3 vodenje dokumentacije in evidenc
- 4 premalo finančnih sredstev
- 5 premalo svetovanja in izobraževanja
- 6 drugo (navedite) _____

29. Ali spremljate informacije o novostih v kmetijstvu?

- 1 ne, nikoli
- 2 občasno, samo nujne stvari
- 3 redno

30. Kje dobite največ potrebnih informacij?

- 1 iz različnih medijev (časopisi, knjige, TV, radio, internet)
- 2 od kmetijske svetovalne službe (svetovanje, predavanja, tečaji)
- 3 od drugih strokovnih služb ; navedite katere _____
- 4 svetujejo mi znanci, prijatelji

31. Kako ocenjujete delo naslednjih institucij:

	Zelo slabo					Zelo dobro	
A ministrstvo za kmetijstvo	1	2	3	4	5	6	7
B kmetijski sindikat	1	2	3	4	5	6	7
C sklad kmetijskih zemljišč	1	2	3	4	5	6	7
D kmetijska in gozdarska zbornica	1	2	3	4	5	6	7
E kmetijska svetovalna služba	1	2	3	4	5	6	7
F AKTRP	1	2	3	4	5	6	7

Opomba: (AKTRP = Agencija za kmetijske trge in razvoj podeželja)

32. Kakšen ugled imajo po vašem mnenju kmetje v naši družbi?

(Na lsetvici od 1 do 7 izberite eno od vrednosti, pričemer pomeni 1 zelo nepomembno in 7 zelo pomembno)

1 2 3 4 5 6 7

33. Kako ste zadovoljni z življenjem na kmetiji?

(Na lsetvici od 1 do 7 izberite eno od vrednosti, pričemer pomeni 1 zelo nepomembno in 7 zelo pomembno)

1 2 3 4 5 6 7