

UNIVERZA V LJUBLJANI  
BIOTEHNIŠKA FAKULTETA  
ODDELEK ZA GOZDARSTVO IN  
OBNOVLJIVE GOZDNE VIRE

Tomislav LAKTIĆ

**EKOSISTEMSKE STORITVE OBMOČIJ DOBRAVE  
IN JOVSOV NA PODROČJU TURIZMA**

DIPLOMSKO DELO  
Univerzitetni študij

Ljubljana, 2012

UNIVERZA V LJUBLJANI  
BIOTEHNIŠKA FAKULTETA  
ODDELEK ZA GOZDARSTVO IN  
OBNOVLJIVE GOZDNE VIRE

Tomislav LAKTIĆ

**EKOSISTEMSKÉ STORITVE OBMOČIJ DOBRAVE IN JOVSOV NA  
PODROČJU TURIZMA**

DIPLOMSKO DELO  
Univerzitetni študij

ECOSYSTEM SERVICES OF THE AREA OF DOBRAVA AND JOVSI  
WITH RESPECT TO TOURISM

GRADUATION THESIS  
University studies

Ljubljana, 2012

Diplomsko delo je zaključek univerzitetnega študija gozdarstva. Opravljeno je bilo na Oddelku za gozdarstvo in obnovljive gozdne vire Biotehniške fakultete Univerze v Ljubljani.

Komisija za študijska in študentska vprašanja Oddelka za gozdarstvo in obnovljive gozdne vire Biotehniške fakultete je dne, 01.06.2012 sprejela temo in za mentorja diplomskega dela imenovala doc. dr. Janeza Pirnata, za recenzenta pa doc. dr. Majdo Černič Istenič.

Komisija za oceno in zagovor:

Predsednik:

Član:

Član:

Datum zagovora:

Diplomsko delo je rezultat lastnega raziskovalnega dela. Podpisani se strinjam z objavo svoje naloge v polnem tekstu na spletni strani digitalne knjižnice Biotehniške fakultete. Izjavljam, da je naloga, ki sem jo oddal v elektronski obliki, identična tiskani verziji.

Tomislav Laktić

## KLJUČNA DOKUMENTACIJSKA INFORMACIJA

ŠD	Dn
DK	GDK 907(043.2)=163.6
KG	ekosistemske storitve/Dobrava in Jovsi/turizem
KK	
AV	LAKTIĆ, Tomislav
SA	PIRNAT, Janez (mentor)
KZ	SI-1000 Ljubljana, Večna pot 83
ZA	Univerza v Ljubljani, Biotehniška fakulteta, Oddelek za gozdarstvo in obnovljive gozdne vire
LI	2012
IN	EKOSISTEMSKE STORITVE OBMOČIJ DOBRAVE IN JOVSOV NA PODROČJU TURIZMA
TD	diplomsko delo (univerzitetni študij)
OP	VI, 37 str., 3 pregl., 4 sl., 13 vir.
IJ	sl
JJ	sl/en
AI	

V diplomski nalogi so preverili, ali obstajajo potenciali izkoriščanja ekosistemskih storitev na področju turizma in njihovo izkoriščenost. Raziskali so možnost sodelovanja med upravljalcem območij Dobrave in Jovsov ter termami Čatež in Paradiso. Mokrišči Dobrava in Jovsi ležita na vzhodnem, panonskem obrobju Slovenije, v spodnjem toku reke Sotle, nekaj kilometrov severno od Brežic. Dobrava obsega nižinski poplavni gozd, Jovsi pa poplavne travnike ob reki Sotli. Kot metodo dela so uporabili polstrukturiran in nestandardiziran intervju. Na podlagi izvedenih intervjujev so ugotovili, da Terme Čatež in Terme Paradiso sodelujejo z upravljalcem območij Dobrave in Jovsov. Tako Terme Čatež kot Terme Paradiso izkoriščajo termalno vodo in privabljajo turiste z neokrnjeno naravo. Menijo, da območji Dobrava in Jovsi nista prepoznavni zunaj Občine Brežice vendar pa imata potencial dodatne ponudbe v občini. Upravljalec nima načrta trženja ekosistemskih storitev in vse, kar naredi, je plod idej in samoiniciativnosti. V kratkem se načrtuje povezovanje s Kozjanskim parkom in društvom upokojencev. Zaradi pomanjkanja finančnih sredstev ni možnosti zaposlitve za trženje ekosistemskih storitev Dobrave in Jovsov. Smiselno je še nadaljnje sodelovanje med termami in ostalimi turističnimi ponudniki, ki bi ga bilo potrebno še poglobiti. Prepoznavnost območij Dobrave in Jovsi je potrebno izboljšati, narediti načrt trženja ter k sodelovanju povabiti zasebne investitorje.

## KEY WORDS DOCUMENTATION

DN Dn  
DC FDC 907(043.2)=163.6  
CX ecosystem services/Dobrava and Jovsi/tourism  
CC  
AU LAKTIĆ, Tomislav  
AA PIRNAT, Janez (supervisor)  
PP SI-1000 Ljubljana, Večna pot 83  
PB University of Ljubljana, Biotechnical Faculty, Department of Forestry and Renewable Forest Resources  
PY 2012  
TI ECOSYSTEM SERVICES OF THE AREA OF DOBRAVA AND JOVSI WITH RESPECT TO TOURISM  
DT Graduation thesis (university study)  
NO VI, 37 pg., 3 tab., 4 fig., 13 ref.  
LA sl  
AL sl/en  
AB

In this thesis, the potential of exploiting ecosystem services in the tourism sector and their utilization is examined. The possibility of cooperation between areas Dobrava and Jovsi, Terme Čatež and Terme Paradiso has been investigated. Dobrava and Jovsi lie to the eastern edge of the pannonian Slovenia, downriver Sotla, a few miles north of Brežice. Dobrava extends throughout the lowland forest, and Jovsi throughout the grassy plains at the river Sotla. A semi-structured and unstandardized interview has been used as our work method. Based on the conducted interviews it has been concluded that Terme Čatež and Terme Paradiso cooperate with the the operators of the area of Dobrava and Jovsi. Terme Čatež and Terme Paradiso exploit thermal water and attract tourists with unspoiled nature. They believe that the area of Dobrava and Jovsi are not recognizable outside of the Brežice county but that they have potential as part of other offers in the municipality. The operator does not have a marketing plan for ecosystem services and everything he does is the result of ideas and personal initiative. They have planned on linking with Kozjanski park and the pensioners club. Due to lack of financial resources there are no employment opportunities in the ecosystem services of the area of Dobrava and Jovsi. It is reasonable to further cooperate with spas and other tourism providers and if possible, deepen their cooperation. The recognition of the area of Dobrava and Jovsi should be improved and a marketing plan must be made in order to attract private investors.

## KAZALO VSEBINE

<b>KLJUČNA DOKUMENTACIJSKA INFORMACIJA.....</b>	<b>III</b>
<b>KEY WORDS DOCUMENTATION.....</b>	<b>IV</b>
<b>KAZALO VSEBINE.....</b>	<b>V</b>
<b>KAZALO SLIK.....</b>	<b>VI</b>
<b>KAZALO PREGLEDNIC.....</b>	<b>VII</b>
<b>1 UVOD.....</b>	<b>1</b>
<b>2 PREGLED LITERATURE.....</b>	<b>3</b>
2.1 EKOSISTEMSKE STORITVE.....	3
2.1.1 Kulturne storitve.....	4
<b>3 NAMEN NALOGE, CILJI IN HIPOTEZE.....</b>	<b>9</b>
<b>4 OHRANJANJE NARAVE.....</b>	<b>10</b>
4.1 NATURA 2000.....	11
4.1.1 Povzetek direktive o pticah.....	11
4.1.2 Povzetek direktive o habitatih.....	12
4.2 VRSTE ZAVAROVANIH OBMOČIJ.....	15
4.2.1 Definicija naravnega spomenika.....	15
4.3 ZAVAROVANO OBMOČJE.....	17
4.4 EKOLOŠKO POMEMBNO OBMOČJE.....	17
<b>5 OBJEKT RAZISKAVE IN DOSEDANJE AKTIVNOSTI.....</b>	<b>18</b>
5.1 OBJEKT RAZISKAVE:.....	18
5.2 REKREACIJA IN TURIZEM.....	19
5.3 IZOBRAŽEVANJE IN RAZISKOVANJE.....	20
5.4 PONUDBA ZA ŠOLARJE.....	21
5.5 PONUDBA ZA ODRASLE.....	21
<b>6 METODE.....</b>	<b>23</b>
6.1 POLSTRUKTURIRAN INTERVJU.....	23
6.2 NESTANDARDIZIRAN INTERVJU.....	25
<b>7 REZULTATI.....</b>	<b>26</b>
7.1 ODGOVORI POLSTRUKTURIRANEGA INTERVJUJA.....	26
7.2 ODGOVORI NESTANDARDIZIRANEGA INTERVJUJA.....	30
<b>8 RAZPRAVA.....</b>	<b>31</b>
<b>ZAHVALA.....</b>	<b>1</b>

## KAZALO SLIK

<b>Slika 1: Število obiskovalcev po polletjih 2011 (Urek, 2012).....</b>	<b>2</b>
<b>Slika 2: Vrste ekosistemskih storitev in njihova povezanost (Ecosystems and Human ..., 2003).....</b>	<b>4</b>
<b>Slika 3: Projektno območje Dobrava – Jovsi, (Podrobnejši načrt ..., 2007: 11).....</b>	<b>18</b>
<b>Slika 4: Meja projektne območja Dobrava – Jovsi, (Podrobnejši načrt ..., 2007: 12) .....</b>	<b>19</b>

## KAZALO PREGLEDNIC

<b>Preglednica 1: Območje Nature 2000, (Podrobnejši načrt ..., 2007: 13).....</b>	<b>10</b>
<b>Preglednica 2: Habitatni tipi, za katere je območje opredeljeno, (Podrobnejši načrt ..., 2007: 25).....</b>	<b>14</b>
<b>Preglednica 3: Zavarovano območje (Podrobnejši načrt ..., 2007: 17).....</b>	<b>17</b>



## 1 UVOD

Slovenija je bogata država z naravnimi in kulturnimi danostmi, ki so privlačne za številne obiskovalce iz Slovenije in tujine. Žal pa številne niso poznane širši javnosti. Kljub temu, da smo obdani z dragoceno naravo, se premalo zavedamo bogastva, ki nas obdaja in se temu premalo posvečamo.

Danes je potrebno ohranjati naravo, še posebej območja z redkimi živalskimi in rastlinskimi vrstami, habitati, naravnimi in kulturnimi znamenitostmi. Cilj ohranjanja narave je spodbujati njihovo ugodno stanje, kar pa dosežemo z ustreznim zavarovanjem območij in izobraževanjem ljudi. Območja zavarujemo z namenom, da zagotovimo trajnostni razvoj v skladu z varstvenimi cilji in naravnimi danostmi.

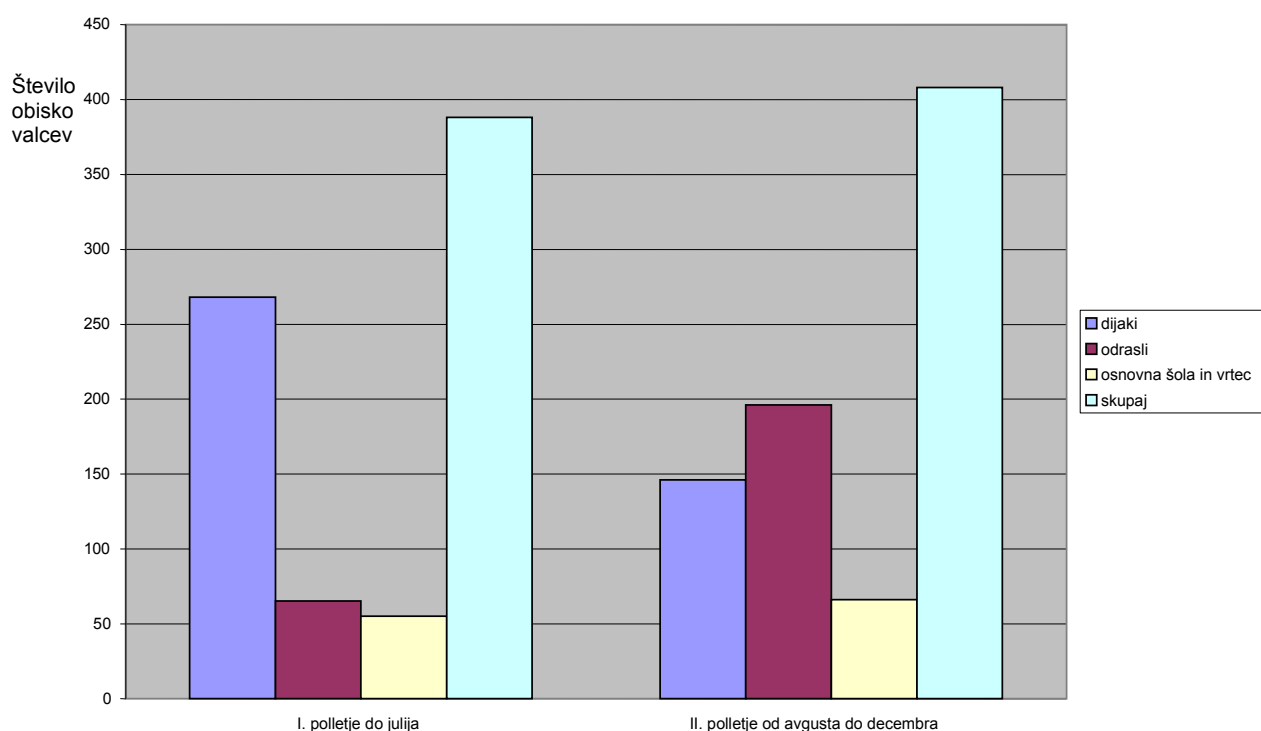
Varovanje narave na prvi pogled predstavlja strošek in omejitve, vendar je to mogoče izkoristiti za dobiček in razvoj. Temu v Sloveniji posvečamo premalo pozornosti, kljub temu, da vse raziskave kažejo na trend povečevanja rekreacijskega turizma v naravi.

Območji Dobrava in Jovsi sta naravni spomenik (Odlok o razglasitvi, 1995) in najbolj prepoznavno območje ohranjene narave v Posavju. Za območje je značilna velika raznolikost vodnih in obvodnih habitatov, ki so se ohranili zaradi specifičnih hidroloških razmer in ekstenzivnega kmetijstva. Najbolj ohranjen kompleks močvirnih in poplavnih travnikov predstavljajo Jovsi z značilno vegetacijo belih vrb, linijami živih mej in obrežno vegetacijo ob posameznih odvodnih jarkih. Gozd Dobrava je ostanek nekdanjih poplavnih gozdov ob reki Savi. Z obrobjem travišč predstavlja Dobrava ekosistem z visoko stopnjo naravne ohranjenosti in pestro sestavo habitatov, ki pogojujejo veliko vrstno pestrost rastlinskih in živalskih vrst, predvsem ptičev in dvoživk (Podrobnejši načrt, 2007). Območje spada pod Naturo 2000 in je zaščiteno z direktivo o pticah in s habitatno direktivo.

Dobravo in Jovse letno obiše nekaj manj kot 1000 obiskovalcev. Po narodnosti prevladujejo slovenski obiskovalci, drugi so s Hrvaške, Madžarske in Grčije. Kot prikazuje slika 1, je med obiskovalci največ dijakov, najmanj pa osnovnošolcev ter otrok iz vrtcev

(Ureka, 2012). Naravni spomenik ima predvsem izobraževalni namen, obiskovalci se učijo o živalskih in rastlinskih vrstah, posebej za to je bila urejena Koščeva učna pot in informacijska soba.

Težava je v nezadostni izkoriščenosti kulturnih storitev ekosistemov Dobrave in Jovsi. To slabo vpliva na samofinanciranje dejavnosti na območju in povzroča odvisnost financiranja s strani države. Namesto, da bi na območju še koga dodatno zaposlili za ozaveščanje in učenje javnosti o pomenu narave, upravljalec išče finančna sredstva za vzdrževanje obstoječe infrastrukture. Problem je v slabi prepoznavnosti območja in v pomanjkljivi infrastrukturi, ki bi bila zanimiva obiskovalcem v bližini območja.



Slika 1: Število obiskovalcev po polletjih 2011 (Urek, 2012)

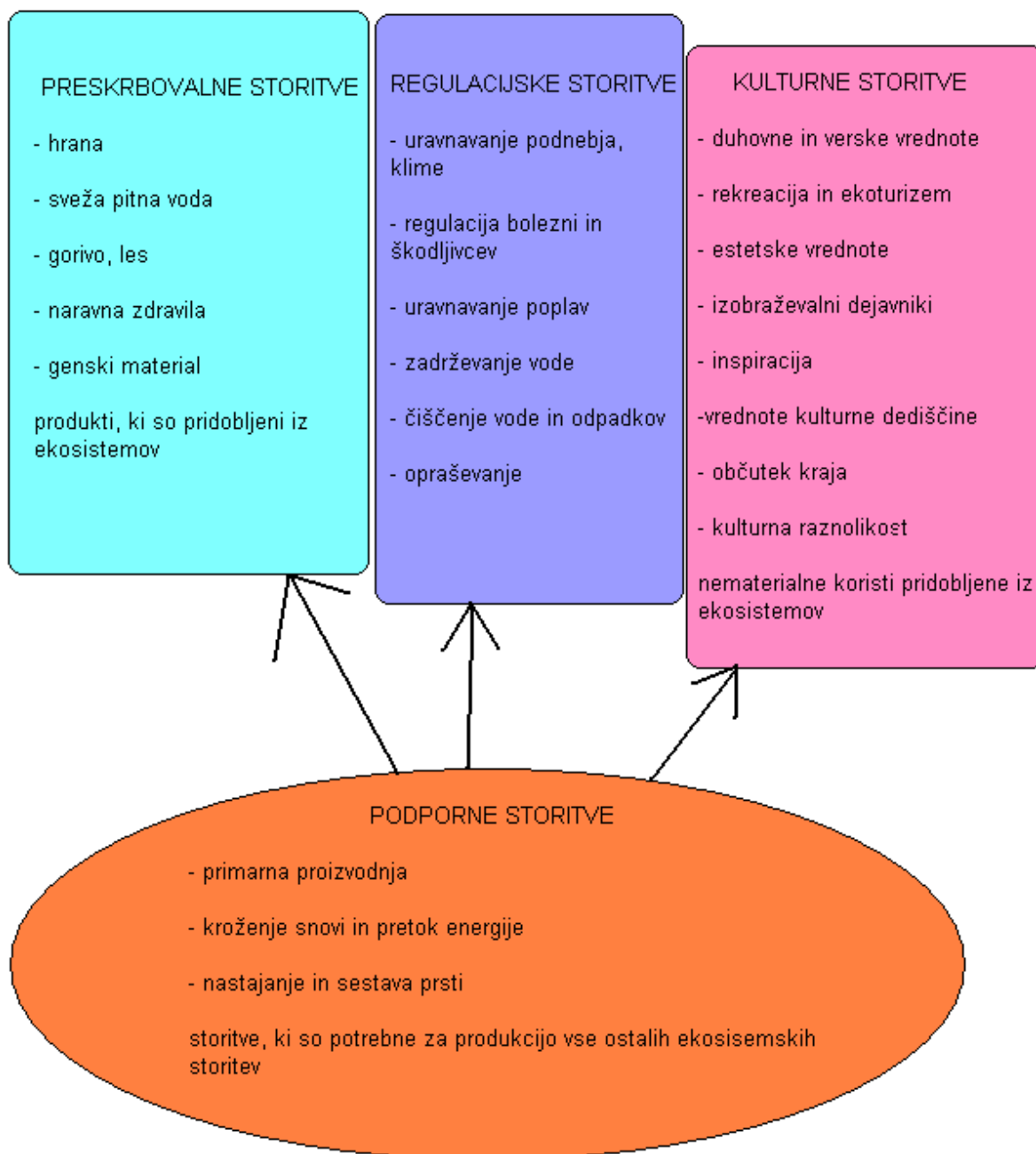
## 2 PREGLED LITERATURE

### 2.1 EKOSISTEMSKE STORITVE

Kaj so ekosistemske storitve? Zamisel o ekosistemskih storitvah je bila razvita za lažje razumevanje uporabe in uporabljanja naravnih virov. Ekosistemske storitve so koristi, ki jih ljudje prevzemamo od ekosistemov.

Naše zdravje in blaginja sta odvisna od storitev ekosistema in njegovih komponent, kot so voda, sol, hranila in organizmi. Torej so ekosistemske storitve procesi, ki proizvajajo vire, ki jih uporabljajo ljudje, npr. čist zrak, voda, hrana in snovi. Ekosistemske storitve so lahko različno definirane. V poročilu Millenium Ecosystem Assessment, ki povzema najbolj izčrpno oceno stanja globalnega okolja do danes (Ecosystem services ..., 2006), so ekosistemske storitve razdelili na:

1. Podporne storitve so storitve, ki so potrebne za proizvodnjo vseh ostalih storitev ekosistema, vključno s snovanjem zemlje, fotosintezo, primarno proizvodnjo, kroženjem hranil in kroženjem vode (Ecosystem services ..., 2006).
2. Preskrbovalne storitve so produkti, ki so priskrbljeni iz ekosistema, vključno s hrano, vlakninami, gorivom, genetičnimi viri, biokemikalijami, naravnimi zdravili in svežo vodo (Ecosystem services ..., 2006).
3. Regulacijske storitve so ugodnosti, priskrbljene zaradi regulacije procesov v ekosistemu, vključujoč reguliranje kakovosti zraka, reguliranje podnebja, reguliranje vodovja, erozijska regulacija, čiščenje voda, regulacija bolezni, regulacija škodljivcev, opraševanje, regulacija naravnih nevarnosti (Ecosystem services ..., 2006).
4. Kulturne storitve so nematerialne koristi, ki izvirajo iz ekosistemov skozi duhovno obogatitev, kognitivni razvoj, razmišljanja, rekreacijo, razvedrila in estetska doživetja – upoštevajoč krajinsko vrednost (Ecosystem services ..., 2006).



Slika 2: Vrste ekosistemskih storitev in njihova povezanost (Ecosystems and Human ..., 2003)

### 2.1.1 Kulturne storitve

To so nematerialne koristi, ki izvirajo iz ekosistemov in omogočajo duhovno obogatitev, kognitivni razvoj, razmišljanje, rekreacijo in estetske izkušnje. Vključujejo naslednje vidike:

1. Kulturna raznolikost: raznolikost ekosistemov je eden od dejavnikov, ki vplivajo na raznolikost kultur (Ecosystems and Human ..., 2003).
2. Duhovne in verske vrednote: veliko verovanj pripisuje duhovne in verske vrednote ekosistemom ali njihovim komponentam (Ecosystems and Human..., 2003). Veliko kultur še vedno ohranja mit o Raju, ki naj bi predstavljal privlačno, harmonično in idilično okolje, opisan (karakteriziran) z obilico storitev ekosistema v razmerju s človeškimi zahtevami za te storitve (Butler in sod., 2006).
3. Sistemi znanja: (tradicionalni in formalni). Ekosistemi vplivajo na tipe sistemov znanja v različnih kulturah. Tradicionalna znanja imajo Aborigini v Avstraliji in drugi avtohtoni prebivalci raznih predelov sveta. Svoje znanje so pridobili od svojih prednikov, kar je nujno potrebno, da lažje preživijo v tesnem stiku z naravo.
4. Izobraževalne vrednote: ekosistemi in njihove komponente ter procesi so podlaga za formalno in neformalno izobraževanje v mnogih družbah (Ecosystems and Human ..., 2003). Formalno izobraževanje je izobraževalni program za pridobitev izobrazbe, katere rezultat je običajno javno veljavna kvalifikacija, diploma. Neformalno izobraževanje je izobraževanje, katerega rezultat ni javno veljavna listina, diploma, ampak uporabno znanje (na primer tečaj tujega jezika, plesna šola, računalniški tečaji ...).
5. Socialni odnosi: ekosistemi vplivajo na tipe socialnih odnosov, vzpostavljenih v določenih kulturah. Primer: ribiške družbe se svojih družbenih odnosih v mnogih pogledih razlikujejo od nomadskih ali agrokulturnih družb.
6. Navdih: ekosistemi so bogat vir navdihov za umetnost, folkloro, nacionalne simbole, arhitekturo in oglaševanje. Primer: lep travnik ali gozd lahko navdihnejo slikarja, da ju nariše in fotografa, da ju fotografira. Slovenija ima v svojem grbu goro Triglav.

7. Vrednote kulturne dediščine: mnoge družbe dajejo visoko vrednost vzdrževanju bodisi zgodovinsko pomembnih pokrajin (kulturnih krajin) ali kulturno pomembnih vrst. Na primer: arheološka najdišča, zgodovinski parki in vrtovi, srednjeveški gradovi in mesta.
8. Rekreacija in ekoturizem: ljudje pogosto izberejo, kje bodo preživeli prosti čas glede na karakteristike naravnega ali kultiviranega kraja v določenem območju.
9. Prepoznavnost oz. »občutek« kraja: mnogi vrednotijo »občutek kraja«, ki ga povezujejo s prepoznavnimi lastnostmi svojega okolja, vključno z vidiki ekosistema (Ecosystems and Human ..., 2003).
10. Estetske vrednote: mnogi najdejo lepoto ali estetsko vrednoto v raznih vidikih ekosistemov, kar se kaže v podpori parkov in izboru stanovanjskih lokacij (Ecosystems and Human ..., 2003). Veliko posameznikov kaže hvaležnost za kulturne storitve ekosistema, in sicer tako, da živijo v sorazmeroma zelenih (listnatih) predmestjih in posestvih ali da počitnikujejo na območjih, ki so oddaljena, lepa in še sorazmerno divja (Butler in sod., 2006).

Navidezno preprosta, očitna ljubezen in hvaležnost večine ljudi naravi je verjetno zelo globoka. Biophilia (naravoljubje) izraža prirojeno človekovo privlačnost do narave, ki se verjetno odraža na evolucijskem razumevanju človekove odvisnosti od dajatev ekosistema. Nevrološke povezave, ki izražajo emocionalna in ekspresivna doživetja biofilika, naj bi bile neposredno povezane v možgane in naj bi odražale in pomagale ohraniti veliko preskrbovalnih in nadzornih dejavnosti. To je še en primer zapletenega razmerja med ekosistemskimi storitvami in blaginjo človeka (Butler in sod., 2006).

Kljub tem zelo verjetnim dejstvom je tekmovanje pripeljalo veliko družb do tega, da neprestano žrtvujejo kulturne in nadzorne storitve ekosistema za bolj vsakdanje potrebe, še posebej za preskrbovalne dejavnosti. Na Kitajskem (tudi drugod po svetu – Evropa, Severna Amerika, deli Azije) je bila narava močno (drastično) preoblikovana; celotne površine gozdov so bile preoblikovane v polja, nekaj dreves je bilo obdržanih v namene

čaščenja. Veliko močvirij in mangrov je bilo odstranjenih za izboljšanje preskrbovalnih dejavnosti, kot so npr. farme kozic (morski rakci) (Butler in sod., 2006).

Kulturne storitve so tesno povezane s človeškimi vrednotami in obnašanjem, kakor tudi z različnimi institucijami in vzorci družbenih, ekonomskih in političnih organizacij. S tem se dojemanje kulturnih storitev pogosteje razlikuje med posamezniki in skupnostmi, kot recimo dojemanje pomembnosti proizvodnje živil (Ecosystems and Human ..., 2003).

Ekosistemi imajo velik vpliv na človeško blaginjo skozi kulturne storitve, ki jih ponujajo, kot so na primer totemske vrste živali, sveti nasadi, drevesa, slikovite pokrajine, geološke formacije, reke in jezera. Te lastnosti in funkcije ekosistemov vplivajo na estetske, rekreacijske, izobraževalne, kulturne in duhovne vidike človeških izkušenj. Spremembe ekosistemov zaradi motenj, onesnaževanja, izčrpavanja in iztrebljenja imajo negativne posledice na kulturno življenje in človeško blaginjo (Ecosystems and Human ..., 2003).

Temelj strategij ohranjanja narodne in mednarodne biološke raznolikosti je z zavarovanjem območij na ravni države, mednarodnih institucij (International Union for Conservation of Nature, IUCN) kot tudi mednarodnih združenj (Convention on Biological Diversity, CBD). Zavarovana območja pomembno prispevajo k ohranitvi ogroženih vrst in bioloških virov. Prav tako prispevajo pomembne ekosistemske storitve in so pogosto ključni element strateških načrtov za reševanje klimatskih sprememb. V nekaterih primerih predstavljajo tudi zatočišče za ogrožene plemenske skupnosti ali zaščito področij, ki imajo visok kulturni in duhovni pomen. Za ljudi, ki živijo v bližini, predstavljajo ta zavarovana območja dodatno vrednost, zato je pomembno, da zavarovanih območij ne dojemamo zgolj ozko naravovarstveno, ampak da upoštevamo tudi njihove ekološke, socialne in ekonomske vidike. Danes zaščiteni območja obsegajo okoli dvanajst odstotkov kopenske površine in s tem predstavljajo najkvalitetnejšo uporabo kopenskih površin, za katere se je odločil človek (Getzner in sod., 2010).

Zavarovana območja pa pestijo še številni izzivi. Obstoječi sistem zavarovanih območij ne pokriva v celoti vseh biotopov in vrst, ki potrebujejo zaščito. Prav tako zavarovana območja velikokrat ne uspejo zadovoljiti vseh ciljev z vidika zavarovanja biološke raznolikosti,

veliko se jih niti ne uveljavi, kaj šele, da bi bili ustrezno vodeni. Položaj je še toliko slabši na področju zaščite morskih vrst (Getzner in sod., 2010).

Poleg zavarovalne funkcije zavarovana območja prispevajo k dobrobiti človekovega življenja, ublažitvi revščine in k uravnoteženemu razvoju. Ideja o zavarovanih območjih ima svoje korenine v konfliktu med zavarovanjem narave in ekonomskim razvojem. Veliko zavarovanih območij je bilo ustanovljenih kot rezultat dolgoletnih nasprotij med zavarovanjem in izrabo naravnih virov, kot so proizvodnja električne energije (jezovi in hidroelektrarne), infrastrukturni projekti (avtoceste, vodovodi, smučišča) ali rudarstvo. Dandanes je večina zavarovanih območij osnovana na podlagi naprednih idej za zaščito različnih funkcij, vključno z zaščito biološke raznolikosti za rekreacijo, izobraževanje, znanost in tudi regionalni razvoj, ki temelji na naravnih virih. Poznamo primer Natura 2000, katerega cilj je uveljavitev multifunkcionalne Evrope in širokega sistema zavarovanih območij. Zavarovana območja niso univerzalne entitete. Njihovi cilji so zelo široki in večinoma podrejeni določenim pravilom in načelom ter hkrati vključujejo tudi širok obseg interesnih skupin. Zaradi šibkosti in krhkosti določenih območij je ljudem prepovedan vstop, če je cilj teh območij zgolj varovanje narave. Ostala zavarovana območja so lahko poseljena in še vedno ohranjajo visoko stopnjo biološke raznolikosti. V teh primerih je intenzivna oblika človekove obdelave zemlje potrebna predvsem za ohranitev tega območja in njegovega specifičnega nabora redkih vrst, kot so orhideje, metulji in ptice (Getzner in sod., 2010).



### **3 NAMEN NALOGE, CILJI IN HIPOTEZE**

Namen diplomske naloge je predstaviti dosedanje vloge območij Dobrave in Jovsov ter raziskati, ali obstajajo potenciali za izboljšanje izkoriščenosti ekosistemskih storitev na področju turizma ter ugotoviti njihovo izkoriščenost do sedaj.

Cilj diplomske naloge je predvideti (raziskati) najprimernejše možnosti nadaljnega razvoja z vključitvijo lokalnih turističnih družb Terme Čatež in Terme Paradiso in ob enem raziskati možnost izboljšanja zaposljivosti na področju ekosistemskih storitev območij Dobrave in Jovsov.

Hipoteze:

1. Izkoriščenost ekosistemskih storitev na območjih Dobrava in Jovsi na področju turizma je slaba.
2. Terme Čatež in Terme Paradiso ne prepoznajo koristnosti trženja ekosistemskih storitev v svoji okolici na področju turizma.
3. Možnosti zaposlitve v podporo izrabe ekosistemskih storitev na območjih Dobrave in Jovsov na področju turizma niso izkoriščene.

#### 4 OHRANJANJE NARAVE

Naravovarstvena prizadevanja, povezana z varovanjem območja Jovsi za naravni spomenik, potekajo vse od leta 1990 naprej. Zavod Republike Slovenije za varstvo narave redno sodeluje s KS (Krajevno skupnostjo) Kapele, Osnovno šolo Kapele in Zavodom za gozdove Slovenije pri organizaciji različnih promocijskih projektov:

- postavitvi informacijskih tabel,
- ureditvi učne poti »Koščeva pot v Jovse«,
- izdaji zloženk/učnih listov,
- vodenih ogledov,
- organizaciji naravoslovnih dni,
- organizaciji predavanj/delavnic,
- nočnem štetju koscev.

Dosedanje dobro sodelovanje je bilo osnova za vključitev območja v projekt LIFE, v katerem je KS Kapele eden ključnih projektnih partnerjev.

Naravovarstveni ali z naravovarstvom povezani projekt, ki je v teku, je projekt LIFE III - Narava (ureditev informativne sobe, izboljšanje hidroloških razmer v Jovsih, izvedba stimulacije pozne košnje (na 100 ha travnikov), čiščenje 50 ha zaraslih travnikov ter zakup hrastov – ekocelic v Dobravi).

**Preglednica 1:** Območje Nature 2000, (Podrobnejši načrt ..., 2007: 13)

IME	KRATKA OZNAKA
Dobrava - Jovsi	Obsega nižinski gozd Dobravo in poplavne travnike ob reki Sotli, ki imajo največji obseg na območju Jovsov. Dobrava je eden večjih ohranjenih sestojev doba in belega gabra in življenjski prostor več kvalifikacijskih vrst dvoživk (hribski in nižinski urh, veliki pupek) in žuželk (hrastov kozliček, rogač, veliki studenčar). Ekstenzivni travniki in mokrišča na poplavni ravnici ob Sotli, dopolnjujejo pomen območja za dvoživke, metulje in kačje pastirje.

Območje je zaščiteno po direktivi o pticah in habitatni direktivi (Podrobnejši načrt ..., 2007).

#### 4.1 NATURA 2000

Natura 2000 je evropsko omrežje posebnih varstvenih območij, ki so jih določile države članice Evropske unije. Njen glavni cilj je ohraniti biotsko raznovrstnost za prihodnje rodove. Na varstvenih območjih želimo ohraniti živalske in rastlinske vrste ter habitate, ki so redki ali pa so v Evropi že ogroženi.

Evropska unija je omrežje Natura 2000 uvedla kot enega od pomembnih delov izvajanja habitatne direktive in direktive o pticah. Slovenija je ob pridružitvi Evropski uniji določila seznam naravnih območij, ki ustrezajo merilom obeh direktiv.

Direktivi podpirata trajnostni razvoj, ki lahko zadovoljuje potrebe sedanjih rodov, hkrati pa ne škoduje potrebam prihodnjih. Na varstvenih območjih Natura 2000 direktivi ne izključujeta človeške dejavnosti. Vendar pa moramo zagotoviti, da te dejavnosti ne bodo ogrozile narave, temveč bodo – kadar bo to mogoče – njeno ohranjanje podpirale (O Naturi 2000, 2007).

##### **4.1.1 Povzetek direktive o pticah**

Države članice morajo ohraniti populacije prosto živečih ptičev na ravni, ki ustreza ekološkim, znanstvenim in kulturnim zahtevam, upoštevajoč ekonomske in rekreacijske potrebe. Varstvo ima prednost pred ekonomskim izkoriščanjem oziroma rekreacijo.

Države morajo tudi zavarovati, vzdrževati ali ponovno vzpostaviti zadostno pestrost in velikost življenjskih prostorov za vse prosto živeče ptiče. To še posebej velja za selitvene vrste. Države morajo za vrste iz Priloge I (Annex I 182 taksonov) opredeliti najpomembnejša tovrstna območja kot Posebna območja varstva (SPA Special Protected Area) in obvestiti Evropsko komisijo o varstvenih ukrepih.

Prepovedani načini lova in ubijanja ptičev so naštetih v Prilogi IV. Izkoriščanje, prodaja in transport vseh vrst ptičev, razen iz Priloge III, je prepovedano. Lovne vrste so naštetih v Prilogi II. Direktive urejajo tudi različne omejitve lova (npr. lovopust, načini lova itd.) (Evropska direktiva ..., 2007).

Na območju Dobreve in Jovsov po ptičji direktivi zasledimo naslednje kvalifikacijske vrste:

- belovrati muhar (*Ficedula albicollis*),
- bičja trstnica (*Acrocephalus schoenobaenus*),
- črna štoklja (*Ciconia nigra*),
- kobiličar (*Locuste naevia*),
- kosec (*Crex crex*),
- pivka (*Picus canus*),
- pogorelček (*Phoenicurus phoenicurus*),
- prepelica (*Coturnix coturnix*),
- rjavi srakoper (*Lanius collurio*),
- srednji detel (*Dendrocopos medius*),
- vijeglavka (*Jynx torquilla*).

Po vrednotenju vrst glede na velikost populacij in ohranjenosti habitatov v slovenskem merilu izstopajo:

- srednji detel (*Dendrocopos medius*), gozd Dobrava je zanj tretje najpomembnejše območje v Sloveniji;
- kosec (*Crex crex*), z edino populacijo v panonskem delu Slovenije;
- nižinski urh (*Bombina bombina*), v Dobravi in Jovsih je drugo največje sklenjeno območje habitata vrste s prevladujočo populacijo hibridov, ki je na meji areala razširjenosti.

Večje, vendar ne izstopajoče, so tudi lokalne populacije prepelic (*Coturnix coturnix*) in kobiličarja (*Locustella naevia*), ki so vezane na mokrotne ekstenzivne travnike (Podrobnejši načrt ..., 2007).

#### **4.1.2 Povzetek direktive o habitatih**

Habitatni tipi, ki se prednostno ohranjajo v ugodnem stanju, so tisti, ki so na ozemlju Republike Slovenije redki, ranljivi, imajo majhno naravno območje razširjenosti ali predstavljajo za določeno biogeografsko regijo značilen habitatni tip, in tisti, katerih ohranjanje v ugodnem stanju se izvaja na podlagi ratificiranih mednarodnih pogodb ali je v interesu Evropske unije (Evropska direktiva ..., 2007).

Slabo prepustna glinena tla in dinamične hidrološke razmere ustvarjajo značilne ekosistemske razmere, ki ima značaj mokrišča. Na območju Dobrave je razvit obsežen nižinski dobovobelogabrov gozd (*Erythronio – Carpinion*), ki prekriva večji del površine območja. Na manjših površinah je razvito tudi črno jelševje (*Alnus glutinosa*) in nasadi iglavcev. Dobravo prepreda mreža potokov z ohranjenim naravnim potekom in brežinami, ob katerih je razvita zeliščna in grmovna vegetacija. Na severozahodnem delu Dobrave je razvit pester mozaik močvirnih in vodnih združb, mokrotnih travnikov in površin, ki se zaraščajo z vlagoljubnimi lesnimi vrstami. Tu je tudi ribnik z razvito obvodno vegetacijo, na otočkih pa se pojavljajo različni močvirski sestoji (Podrobnejši načrt ..., 2007).

Jovsi so za razliko od Dobrave travnata ravnica z značilnimi mokrotnimi rastlinskimi združbami. Tu prevladujejo travišča z razpršenim vzorcem posamičnih dreves in grmov ter linijami grmovne zarasti ob odvodnih jarkih. Na zahodnem delu, kjer so pogosta poplavljanja, je visok nivo talne vode in zato oglejna tla, na katerih so prisotne združbe trstja (*Phragmitetea*) ter stožke in pahovke (*Molinio-Arrhenatheretea*). Vodne združbe iz razredov *Lemnetea* in *Potamogetonetea* so zaradi pomanjkanja stalnih voda redke, značilne pa so predvsem za Župajevo mlako in Črnc (Podrobnejši načrt ..., 2007).

Preglednica 2: Habitatni tipi, za katere je območje opredeljeno, (Podrobnejši načrt ..., 2007: 25)

IME	OPIS	OBMOČJE NAHAJANJA	VELIKOST CONE (ha)	OHRANITVENO STANJE
Bukovi gozdovi ( <i>Luzulo-Fagetum</i> )	Habitatni tip je značilen za JV obrobje Dobreve. Porašča greben terciarnih Kapelskih gorc s prevladujočimi kremenčevimi peski, ki prehajajo v obrobje Jovsov.	Bukovi gozdovi poraščajo vzhodna pobočja Kapelskih gorc na prehodu v Jovse.	253	ugodno
Hirski hrastovo-belogabrovi gozdovi ( <i>Erythronio-Carpinetum</i> )	Je pravladujoč habitatni tip v gozdu Dobrava. Značilna rastišča predstavljajo glinena tla, na katerih se večji del leta zadržuje površinska poplavna in padavinska voda. Za območje je značilna tudi visoka podtalnica.	Hrastovi belogabrovi gozdovi so prevladujoč habitatni tip na območju osrednjega dela Dobreve.	925	ugodno

Na področju Dobreve in Jovsov po habitatni direktivi zasledimo naslednje kvalifikacijske vrste:

- veliki studenčar (*Cordulegaster heros*),
- vidra (*Lutra lutra*),
- hribski urh (*Bombina variegata*),
- nižinski urh (*Bombina bombina*),
- veliki pupek (*Triturus carnifex*),
- hrastov kozliček (*Cerambyx cerdo*),
- rogač (*Lucanus cervus*),
- močvirski cekinček (*Lycaena dispar*),

- črtasti medvedek (*Callimorpha quadripunctata*),
- navadni škržek (*Unio crassus*) (Podrobnejši načrt ..., 2007).

## 4.2 VRSTE ZAVAROVANIH OBMOČIJ

Zakon o ohranjanju narave – (ZON) (Uradni list RS 96/2004) določa ožja in širša zavarovana območja in posamezna tudi definira.

Širša zavarovana območja so: narodni, regijski in krajinski park.

Ožja zavarovana območja so: naravni spomenik, strogi naravni rezervat in naravni rezervat.

Naravni spomenik je območje, ki vsebuje eno ali več naravnih vrednot, ki imajo izjemno obliko, velikost, vsebino ali lego ali so redki primer naravne vrednote. V Sloveniji je 1217 naravnih spomenikov (Zakon o ohranjanju narave, 2004).

### 4.2.1 Definicija naravnega spomenika

(1) Naravni spomenik je območje, ki vsebuje eno ali več naravnih vrednot, ki imajo izjemno obliko, velikost, vsebino ali lego ali so redki primer naravne vrednote.

(2) Na zavarovanem območju je prepovedano izvajati posege v naravo na način, ki lahko poslabša stanje, spremeni, poškoduje ali uniči naravno vrednoto, in spreminjati razmere ali stanje tako, da se spremeni, poškoduje ali uniči naravna vrednota ali pa zmanjša njen estetski pomen.

(3) Z aktom o zavarovanju se na zavarovanem območju lahko prepovejo ali omejijo:

1. izvajanje posegov v prostor;
2. odkopavanje ali zasipavanje terena;
3. odkopavanje ali odnašanje kamnin, mineralov ali fosilov;

4. odlaganje odpadkov in odvajanje odpadnih voda;
5. spreminjanje vodnega režima;
6. odvzemanje naplavin;
7. povzročanje vibracij in eksplozij;
8. gospodarsko izkoriščanje naravnih virov;
9. plovba in sidranje;
10. promet z motornimi vozili in plovili;
11. letanje pod določeno višino, vzletanje ali pristajanje zrakoplovov;
12. lov in ribolov ter nabiranje rastlin ali živali;
13. spreminjanje vegetacije;
14. raziskovanje in odnašanje raziskovalnega materiala iz narave;
15. športnorekreativne dejavnosti;
16. postavljanje reklamnih in drugih označb;
17. obiskovanje in ogledovanje;
18. kurjenje;
19. opravljanje vojaških dejavnosti;
20. vse druge dejavnosti, ki lahko bistveno ogrozijo zavarovano območje.

(4) Pri določitvi prepovedi ali omejitev dejavnosti in posegov iz prejšnjega odstavka se upoštevajo značilnosti zavarovanega območja in namen zavarovanja (Zakon o ohranjanju narave, 2004).



### 4.3 ZAVAROVANO OBMOČJE

**Preglednica 3:** Zavarovano območje (Podrobnejši načrt ..., 2007: 17)

IME	STATUS	URADNA OBJAVA	OPOMBA
Jovsi	naravni spomenik	Odlok o razglasitvi območja Jovsov za naravni spomenik (Uradni list RS, št. 58/95)	Obsega 460 ha kmetijske kulturne krajine Jovsov.

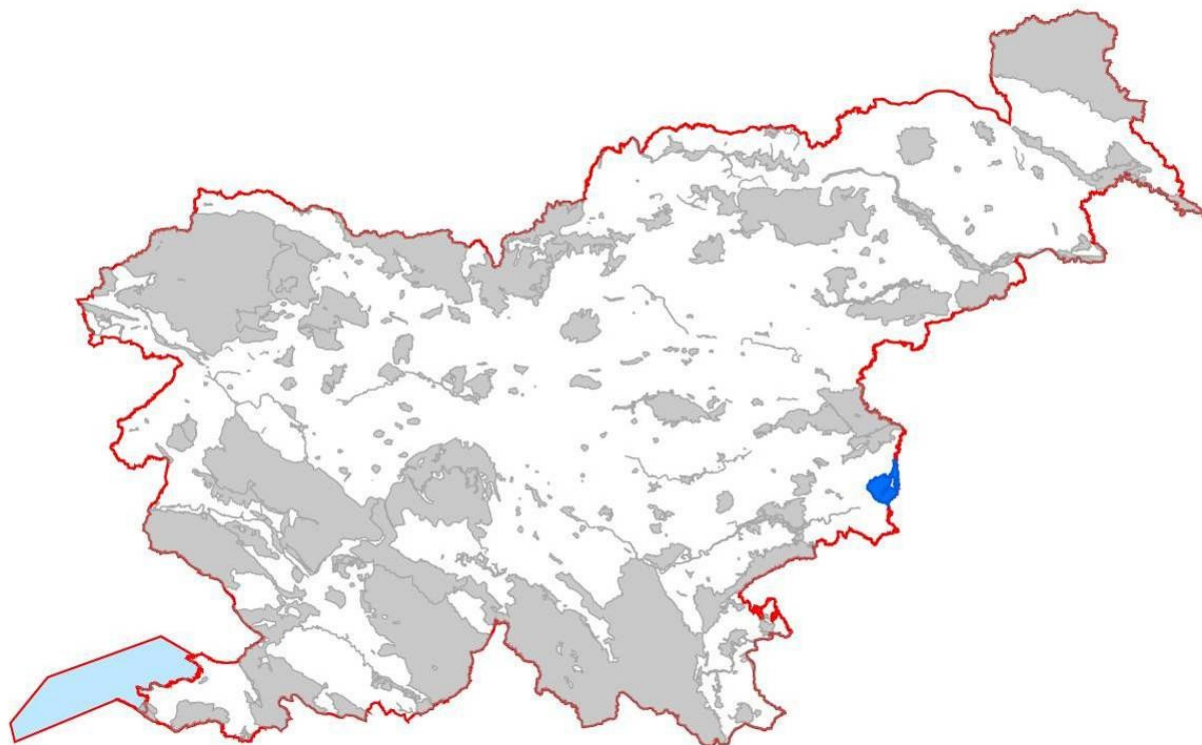
Namen zaščiteneh območij je zavarovanje raznolikosti bioloških vrst: genske raznolikosti ter raznolikosti ekosistemov in pokrajin. Dodatni cilj zavarovanih območij je tudi zagotovitev informacij, znanj, rekreacije, znanstvenih raziskav ... Največji vpliv imajo zavarovana območja na lokalni in regionalni razvoj. Cilji in razvoj zavarovanih območij so v korelaciji s kategorijo zavarovanega območja nacionalni parki, na primer, imajo drugačne cilje kot zaščitene pokrajine ali biološki rezervati (Getzner in sod., 2010).

### 4.4 EKOLOŠKO POMEMBNO OBMOČJE

Obsega celotno reko Sotlo s poplavnimi ravnici, poplavne travnike Jovsov in gozd Dobravo. Za območje je značilna velika raznolikost vodnih in obvodnih habitatov, ki so se tu ohranili zaradi specifičnih hidroloških razmer in ekstenzivnega kmetijstva. Najbolj ohranjen kompleks močvirnih in poplavnih travnikov predstavljajo Jovsi z značilno vegetacijo belih vrb, linijami živih mej in obrežno vegetacijo ob posameznih odvodnih jarkih. Gozd Dobrava je ostanek nekdanjih poplavnih gozdov ob reki Savi. Z obrobjem travišč predstavlja območje Dobreve ekosistem z visoko stopnjo naravne ohranjenosti in pestro sestavo habitatov, ki pogojujejo veliko vrstno pestrost rastlinskih in živalskih vrst, predvsem ptičev in dvoživk (Podrobnejši načrt ..., 2007).

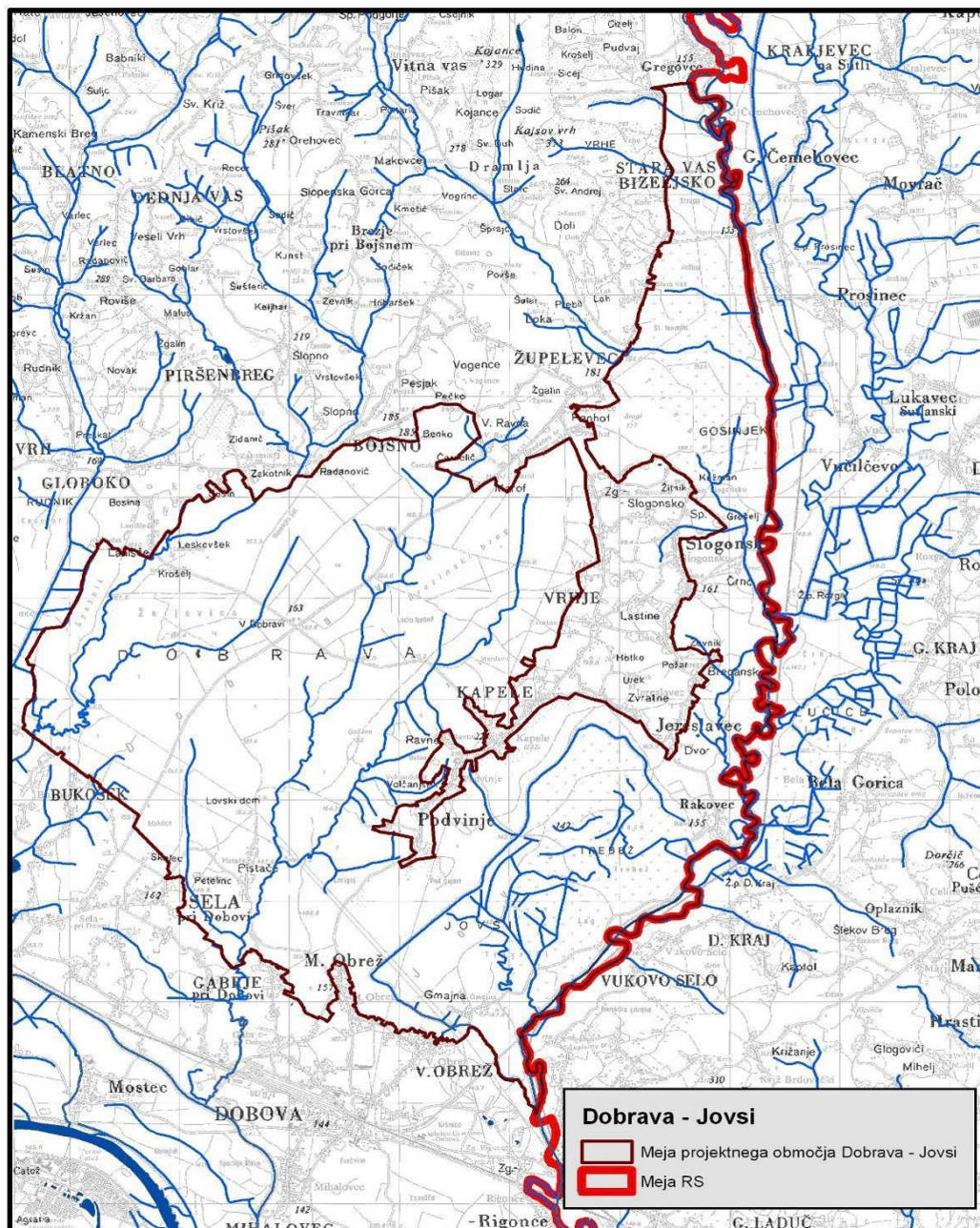
## 5 OBJEKT RAZISKAVE IN DOSEDANJE AKTIVNOSTI

### 5.1 OBJEKT RAZISKAVE:



**Slika 3:** Projektno območje Dobrava – Jovsi, (Podrobnejši načrt ..., 2007: 11)

Naravni spomenik Dobrava – Jovsi leži na vzhodnem, panonskem obrobju Slovenije, v spodnjem toku reke Sotle in Save, dobrih 120 km vzhodno od Ljubljane in le nekaj kilometrov severno od Brežic. Celotno območje je znotraj Občine Brežice. Površina območja je 2902 ha (Podrobnejši načrt ..., 2007).



Slika 4: Meja projektnega območja Dobrava – Jovsi, (Podrobnejši načrt ..., 2007: 12)

## 5.2 REKREACIJA IN TURIZEM

Območji Dobrava in Jovsi sta zaradi KS Kapele in tamkajšnjega turističnega društva zanimivi tudi za turistični obisk.

Za ogled in spoznavanje območja Jovsov je bila leta 2001 urejena Koščeva pot v Jovse. Ob njej so informativne točke, ki služijo tudi kot delovne točke za izvajanje pouka v naravi (spoznavanje gozda, rastlinstva, ptic in dvoživk). Jovse predstavlja celovita informativna zloženka »Jovsi in Dobrava – biser narave Posavja« in ostale manjše zloženko »Spoznavanje narave ob Koščevi poti v Jovse«, »Sto ekocelic v gozdu Dobrava«, »Opazovalni stolp ob učni mlaki v Jovsiah« in »Naravoslovna informacijska soba Kapele«. Tako Dobrava kot Jovsi so vključeni v Vodno učno pot Gabernica, ki je predstavljena z informativnima tablama in zloženko. Z zaključkom projekta LIFE je turistična ponudba dopolnjena z informativno sobo in opazovalnicami za ptice.

Turistično ponudbo, vezano na obisk naravnih vrednot, dopolnjujejo različni ponudniki v kraju: kmečki turizem, zidanice, različne storitvene dejavnosti in turistične prireditve ter razvajanja v Termah Paradiso in Termah Čatež (Podrobnejši načrt ..., 2007).

### 5.3 IZOBRAŽEVANJE IN RAZISKOVANJE

Izobraževalni potencial območja ima Koščeva pot, ki privablja šolske skupine otrok in ostale turiste, vendar je vodenje zagotovljeno le ob dogovoru z upraviteljem. V informativni sobi imajo turisti možnost izvajanja izobraževalnih vsebin v povezavi s Koščevo potjo.

Raziskovalne dejavnosti se odvijajo v okviru monitoringa nekaterih kvalifikacijskih vrst (kosec in srednji detel), ki jih izvaja DOPPS.

Seznam institucij in organizacij, ki v območju izvajajo izobraževanje in raziskave:

- Turistično društvo Kapele,
- Osnovna šola Kapele,
- Zavod za gozdove Slovenije, Območna enota Brežice,
- Društvo za opazovanje in proučevanje ptic Slovenije,
- Zavod RS za varstvo narave (Podrobnejši načrt ..., 2007).

#### 5.4 PONUDBA ZA ŠOLARJE

Ponudbo za šolarje in ponudbo za odrasle smo pripravili skupaj s sodelovanjem upravitelja območij Dobrave in Jovsov, gospodom Ivanom Urekom.

1. Ogled naravoslovnega filma
2. Delo po delovnih listih v zgradbi OŠ na naslednje teme:
  - GOZD IN DREVESA: spoznavanje značilnih drevesnih in grmovnih vrst ob Koščevi poti ter gozdnega ekosistema,
  - DREVESA Z DUPLI: spoznavanje pomena ohranjanja starih dreves z dupli in živali, ki so od njih odvisne,
  - ZELENE RASTLINE: spoznavanje zelenih rastlin v gozdu na mokrotnem travniku in na obrobju mlake,
  - DVOŽIVKE: prepoznavanje vloge mokrišč v življenju dvoživk, s poudarkom na urhu in močerađu,
  - PTICE: prepoznavanju življenjskih prostorov ptic ob poti in seznanitev s splošno razširjenimi vrstami.
3. Sprehod po Koščevi poti – 1 km, s tremi postanki ob predstavitvenih tablah
4. Ogled razglednega stolpa v Jovsih

Čas: 2 uri

Cena: 1 €/učenca

5. Ogled gozda Dobrave s sprehodom do označenih EKO celic, kjer domuje ogrožen »srednji detel«. Ob tej poti je tudi spomenik NOB, kjer je nemški okupator usmrtil krško četo, ki je bila prva likvidacija partizanov v Sloveniji.

Čas: 1 ura

Šolarji, ki bi želeli večji del dneva preživeti v tem okolju, lahko koristijo termalne bazene v Termah Paradiso v Dobovi.
---

<u>Čas: 3 ure</u>
-------------------

Cena kopanja 3 €/osebo.
-------------------------

#### 5.5 PONUDBA ZA ODRASLE

1. Ogléd info sobe
2. Sprehod po Koščevi poti do razglednega stolpa za ptiče v Jovsih, s postanki pri tablah  
Čas: 2 uri  
Cena: 2 €/osebo

V PROSTORIH OŠ ALI V POSEBNI SOBI DOMAČE GOSTILNE V ZGRADBI KS: Po dogovoru se lahko organizira degustacija domačega slanega peciva in drugih dobrot: mesni izdelki, med, vino
Cena po dogovoru
Čas: 1 ura

V kolikor se ogleda udeležuje zainteresirana strokovna javnost, vodenje skupin prevzamejo strokovnjaki Kozjanskega parka.

Ravno tako se za organizirane skupine tujih turistov organizira vodenje v angleškem jeziku.

Naravoslovni film se predvaja v slovenskem, angleškem, nemškem ali italijanskem jeziku.

Možnost organiziranja celodnevnihi paketov, kar bi vključevalo:
- ogledé znamenitosti, kot so: lovski muzej Polovič v Dobovi, zbirka starin Rezelj v Bukovški, repnice na Bizeljskem, šampanjska klet Istenič na Bizeljskem itd.;
- kulinariko: gostilne z domačo hrano v Dobovi in na Bizeljskem;
- kopanje v Termah Paradiso v Dobovi ali v Termah Čatež.
Po predhodnem dogovoru.

Kontakt: [ks.kapele@siol.net](mailto:ks.kapele@siol.net), tel.: 07 452-30-13.

## 6 METODE

V diplomski nalogi smo kot glavni metodi dela uporabili nestandardiziran in polstrukturiran intervju.

### 6.1 POLSTRUKTURIRAN INTERVJU

Raziskovalec si poleg splošne sestave intervjuja, v katerem postavi cilje, ki naj bi jih z intervjujem dosegel, vnaprej pripravi tudi nekaj bistvenih vprašanj, navadno odprtega tipa, ki jih postavi vsakemu intervjuvancu, preostala vprašanja pa oblikuje sproti med potekom intervjuja (Vogrinc, 2008).

Za uporabo metode polstrukturiranega intervjuja smo se odločili pri pogovoru z gospo Mojco Cvetkovič Vogrinc pomočnico izvršne direktorice marketinga in prodaje Terme Čatež in z gospodom Marjanom Cvetkovičem lastnikom Terme Paradiso.

Polstrukturiran intervju je sestavljen iz dveh delov. Prvi del je vezan na vprašanja o ekosistemskih storitvah in njihovem izkoriščanju v drugem delu pa se vprašanja nanašajo na prepoznavnost območja Dobrava in Jovsi in potenciale projekta. Intervju je sestavljen iz 14 vprašanj, ki so odprtega tipa. Z uporabo odprtega tipa vprašanj smo želeli izvedeti stališča, nasvete in predloge o ekosistemskih storitvah, možnostih njihovega trženja ter dodatnih ponudbah območij Dobrave in Jovsov, ki jih imata oba intervjuvanca.

Kraj:

Datum:

Intervjuvanec (ime in priimek, izobrazba, delovno mesto)

1. Kaj za vas predstavljajo ekosistemske storitve in s katerimi ste поблиžje seznanjeni (na splošno)?

a) Ali in če, kako izkoriščate ekosistemske storitve v Vaši neposredni okolici?

b) Katere ekosistemske storitve izkoriščate?

c) Ali prepoznate koristnost trženja ekosistemskih storitev na področju turizma v svoji okolici?

d) Se po vašem mnenju rekreacijski turizem povečuje in zakaj?

e) Ali namenjate sredstva lokalnim naravnim danostim in če, kakšna?

2. Ali ste že slišali za projekt Dobrava in Jovsi?

a) Ali Vam Dobrava in Jovsi predstavljata projekt, v katerem bi sodelovali?

b) Na kakšen način bi sodelovali z Jovsi?

c) Komu bi vi ponudili projekt Jovsi in Dobrava kot možnost rekreacije?

d) Ali se Vam zdijo Jovsi in Dobrava prepoznavni?

e) Kaj bi po Vašem mnenju še lahko storili za boljšo prepoznavnost?

f) Ali mislite, da imajo Dobrava in Jovsi potencial za izkoriščanje ekosistemski storitev na področju turizma?

g) Ali imate možnost enodnevnih aranžmajev: - avtobusa

- kolesa

Polstrukturiran intervju z gospo Mojco Cvetkovič Vogrinc smo izvedli v Termah Čatež. Pogovor je trajal približno 50 minut. Gospa Cvetkovič Vogrinc je pomočnica izvršne direktorice marketinga in prodaje v Termah Čatež. Intervju z gospodom Marjanom Cvetkovičem, ki je trajal približno 30 minut, smo opravili v Termah Paradiso.



## 6.2 NESTANDARDIZIRAN INTERVJU

Nestandardiziran intervju je v primerjavi s standardiziranim odprt, precej manj formalen, prožnejši in poizvedovalen. Navadno je usmerjen v proučevanje stvarnih, vsakdanjih, praktičnih, življenjskih problemov ljudi in raziskovanje doživljanja ljudi, ki so vključeni v proučevan problemški položaj. Sestava nestandardiziranega intervjuja je najbolj podobna vsakdanjemu pogovornemu položaju med ljudmi. Razlika med vsakdanjim pogovornim položajem in nestandardiziranim intervjujem je v tem, da se pri zadnjem podatki zbirajo v raziskovalne namene. Pri tem intervjuju je vnaprej določen le cilj poizvedovanja, postavljanje konkretnih vprašanj, njihova vsebina, formulacija in zaporedje pa so povsem v rokah spraševalca. Pri tem intervjuju se uporabljajo predvsem odprta vprašanja, katerih konkretna besedna izraznost in vrstni red navadno nista določena vnaprej in se lahko prilagodita konkretnemu položaju (Vogrinc, 2008).

Pri pogovoru z upravljalcem naravnega spomenika Dobrave in Jovsov, gospodom Ivanom Urekom, smo uporabili metodo nestandardiziranega intervjuja.

Nestandardiziran intervju z gospodom Ivanom Urekom je bil izveden v Kapelah in je trajal približno 30 minut. Pogovor je tekkel o razvojnih strategijah in vizijah turistične dejavnosti ter o možnostih zaposlitve na področju turizma v Dobravi in Jovsih.

## 7 REZULTATI

### 7.1 ODGOVORI POLSTRUKTURIRANEGA INTERVJUJA

1. Kaj za vas predstavljajo ekosistemske storitve in s katerimi ste поблиžje seznanjeni (na splošno)?

Noben od intervjuvancev ni vedel, kaj so to ekosistemske storitve in na vprašanje nista znala odgovoriti. Potrebovala sta dodatna pojasnila.

a) Ali in če, kako izkoriščate ekosistemske storitve v Vaši neposredni okolici?

Gospa Mojca Cvetkovič Vogrinc: »Črpamo termalno vodo, ki jo moramo predhodno ohladiti in jo hkrati uporabljamo za ogrevanje hotelov. Prav tako turiste privabljamo z neokrnjeno naravo, ki je v bližnji okolici in z mirno lokacijo, saj se nahajamo med avtocesto in reko Savo, kjer imamo svoje parke s sprehajalnimi potmi. Med turisti in lokalnim prebivalstvom je zelo priljubljena sprehajalna pot po nasipu reke Save.«

Gospod Marjan Cvetkovič: »Črpamo termalno vodo za bazene in ogrevanje objektov ter repnice kot zanimivost za turiste.«

b) Katere ekosistemske storitve izkoriščate?

Na to vprašanje sta oba intervjuvanca odgovorila, da izkoriščajo termalno vodo.

c) Ali prepoznate koristnost trženja ekosistemskih storitev na področju turizma v svoji okolici?

Gospa Mojca Cvetkovič Vogrinc: »Definitivno prepoznamo trženje ekosistemskih storitev in stremimo k ekovarianti, izkoriščamo termalno vodo kot ogrevanje in trženje ter pogozdujemo svoje parke, še posebej park gradu Mokrice.«

Gospod Marjan Cvetkovič: »Zaenkrat izkoriščamo termalno vodo za bazene in ogrevanje svojih objektov, potencialno v prihodnosti pa mislimo ogrevati okolico in bližnja naselja.«

d) Se po vašem rekreacijski turizem povečuje in zakaj?

Gospa Mojca Cvetkovič Vogrinc: »Da, ker ima vse več ljudi službo v pisarnah, otroci pa so za računalniki. Rekreacijski turizem je postal trend, je neke vrste način zdravega življenja, ki še narašča. To se vidi po tem, da imamo med vikendi, prazniki in počitnicami bistveno več obiskovalcev kot med tednom. Zato skušamo obiskovalcem omogočiti različne oblike rekreacije v naravi, kot so treking, 'hajking' in nordijsko hojo.«

Gospod Marjan Cvetkovič: »Opažam, da je v naraščanju, saj je povpraševanje gostov po tej obliki turizma čedalje večje. To je postalo zdrav način življenja.«

e) Ali namenjate sredstva lokalnim naravnim danostim in če, kakšna?

Gospa Mojca Cvetkovič Vogrinc: »Namenjamo sredstva, potrebna za obnovo in vzdrževanje samo parku v Mokricah, ki je v naši lasti.«

Gospod Marjan Cvetkovič: »Trenutno ne namenjamo nobenih sredstev nikomur, razen brezplačne reklame, mogoče pa bomo v prihodnosti.«

2. Ali ste že slišali za projekt Dobravo in Jovsi?

Za projekt Dobrava in Jovsi sta oba intervjuvanca že slišala.

a) Ali Vam Dobrave in Jovsi predstavljata projekt, v katerem bi sodelovali?

Gospa Mojca Cvetkovič Vogrinc: »Direktno ne, posredno pa, ker lahko gostom ponudimo še kakšen izlet več, ki bi se jim lahko zdel zanimiv.«

Gospod Marjan Cvetkovič: »Že sodelujemo, v svojih paketih ponujamo vožnjo s kočijo čez Dobravo in Jovse, prav tako jim delamo brezplačno reklamo. Našim gostom damo prospekte turističnih zanimivosti v našem kraju, med katerimi so tudi Dobrava in Jovsi.«

b) Na kakšen način bi sodelovali z Jovsi?

Gospa Mojca Cvetkovič Vogrinc: »Sodelujemo, gostom predstavljamo prospekte Dobrave in Jovsov ter tiste, ki jih to zanima, usmerimo do informacijske sobe v Kapelah. Vidimo pa problem v jeziku, saj je večina naših gostov Italijanov in Avstrijcev, ki ne znajo ali pa ne želijo imeti predstavitve v angleščini, poleg tega je zelo velik delež gostov individualistov, ena družina ali družba, ki gre raje sama zase raziskovat okolico kot pa v skupini, in v Dobravi in Jovsih se je potrebno najaviti za voden izlet v tujem jeziku, ki je samo v hrvaščini ali pa angleščini. Poleg tega je problem v tem, da tudi, če bi oni imeli nekoga, ki govori vse potrebne jezike, bi moral biti zelo fleksibilen glede urnika, saj ti gosti ne hodijo v skupinah zaradi takšnih in drugačnih razlogov, raje gredo sami in prihajajo na ogled naključno ob različnih urah. Prav tako opazamo tudi, da manjka infrastruktura v obliki restavracij in lokalov, ki bi bile zanimive obiskovalcem.«

Gospod Marjan Cvetkovič: »Že sodelujemo, v svojih paketih ponujamo vožnjo s kočijo čez Dobravo in Jovse, prav tako jim delamo brezplačno reklamo. Našim gostom damo prospekte turističnih zanimivosti v našem kraju, med katerimi so tudi Dobrava in Jovsi.«

c) Komu bi vi ponudili projekt Jovsi in Dobrava kot možnost rekreacije?

Gospa Mojca Cvetkovič Vogrinc: »Ponujamo ga vsem, še posebej skupinam, vendar jih je zelo malo. Največ skupin je tistih, ki pridejo na seminarje, vendar te skupine ne hodijo okoli. Držijo se le seminarjev in želijo mir. Za dodatne informacije, ki jih želijo gosti, pa jih usmerimo tudi v turistični informacijski center, kjer jim prav tako pomagajo priti do zelenih informacij.«

Gospod Marjan Cvetkovič: »Vsem svojim gostom, zloženke imajo v sobah ob postelji; največ jih gre s kolesom na ogled Jovsov.«

d) Ali se Vam zdijo Jovsi in Dobrava prepoznavni?

Oba intervjuvanca sta odgovorila, da Dobrava in Jovsi niso prepoznavni širše od Občine Brežice.

e) Kaj bi po Vašem mnenju še lahko storili za boljšo prepoznavnost?

Gospa Mojca Cvetkovič Vogrinc: »Za boljšo prepoznavnost bi se morali udeleževati različnih turističnih sejmov, sodelovati s turističnimi društvi ter društvi upokojencev in vsemi ostalimi društvi, ki organizirajo enodnevne izlete. Še večkrat predvajati svoje znamenitosti na televiziji, kot to že počnejo, povezati se s turističnimi informacijskimi centri. Danes je težko prepričati ljudi na neko stvar, še posebej množice, ker je zelo močna konkurenca in zaradi omejitve s sredstvi. Občina bi morala bolj pomagati. Mi ne delamo reklam za druge direktno.«

Gospod Marjan Cvetkovič: »Najprej bi bilo potrebno pri sebi razčistiti osnovno stvar, da cenimo, kar imamo in da sami vidimo v tem potencial in tega ne zaničujemo ... kot drugo bi bilo dobro postaviti informativne, reklamne table na počivališčih ob avtocesti, skozi katero se vozi veliko turistov, še posebej v poletnih mesecih.«

f) Ali mislite, da imajo Dobrava in Jovsi potencial za izkoriščanje ekosistemskih storitev na področju turizma?

Gospa Mojca Cvetkovič Vogrinc: »Imajo, predvsem kot del ostale ponudbe, kot del Občine Brežice in lokalnega okolja, sami zelo težko.«

Gospod Marjan Cvetkovič: »Mislim, da imajo, vendar morajo biti prepoznavni.«

g) Ali imate možnost enodnevnih aranžmajev: - avtobusa

- kolesa

Gospa Mojca Cvetkovič Vogrinc: »Avtobusi so za organizirane skupine, ki jih je zelo malo, in tam upoštevamo njihove želje. Na izbiro jim damo vse ponudbe, ki jih imamo, vendar na koncu se oni odločajo kako in kaj.

Kar se tiče koles pa jih gostje lahko najamejo in ob tem jim damo še karto kolesarskih poti v občini.«

Gospod Marjan Cvetkovič: »Veliki avtobusi pri nas ne pridejo v poštev, ker ni takšnega interesa, manjši pa vsekakor, poleg njih pa kombiji ali več osebnih avtomobilov, s temi sredstvi prevažamo goste do željene destinacije ... prav tako organiziramo prevoze ... Večina gostov pripelje svoja kolesa, za tiste, ki jih ne, jim mi sposojamo in jim predlagamo turo od nas do Dobrave in Jovsov, ker je pretežno ravninska, se pravi ni zahtevna ...«

## 7.2 ODGOVORI NESTANDARDIZIRANEGA INTERVJUJA

Kakšna je celovita razvojna strategija in vizija razvoja turistične dejavnosti?

Gospod Ivan Urek: »Nimam načrta oz. plana, ki bi se ga držal, vse, kar naredim, je plod idej, samoiniciativnosti in entuziazem upravljalca ... ni osebe, ki bi mi pomagala in svetovala okoli načrtov in planov za prihodnost. Ni razpisov občine ali države, ki bi delno financirali osebo ali društvo, ki bi pomagalo upravljalcu.

V bližnji prihodnosti se mislim povezati s Kozjanskim parkom, tako da bi obiskovalce vodil na ogled Dobrave in Jovsov in ogled Kozjanskega parka. Kozjanski park bo pomagal pri vzdrževanju obstoječih objektov. Mislim se tudi povezati s šolami izven Občine Brežice in z društvom upokojencev. Takšen je moj načrt.«

Kakšne so možnosti zaposlitve v ekosistemskih storitvah Dobrave in Jovsov na področju turizma?

Gospod Ivan Urek: »Dobro bi bilo, da bi KS Kapele honorarno plačala eno osebo, ki bi bila hišnik in bi skrbela za popravila in vzdrževanje ter obenem sprejemala in vodila obiskovalce. Problem so jeziki, ker bi bilo potrebno poznati nemški, angleški, italjanski, hrvaški in slovenski jezik ter imeti fleksibilen delovni čas.

Denar od vstopnin se uporabi za vzdrževanje obstoječega stanja in ga je premalo, da bi z njim koga plačevali. Občina ni zainteresirana za financiranje ali sofinanciranje pri vzdrževanju obstoječe infrastrukture, ker se pobira vstopnina, veseli so, da so to predali KS Kapele, da nimajo stroškov z vzdrževanjem stare stavbe, v kateri je informativna soba. Prav tako ni denarnih spodbud s strani občine in države.«

## 8 RAZPRAVA

Tematika, ki smo jo skozi diplomsko nalogo dodobra spoznali, nas je še posebej pritegnila zaradi zanimanja o obstoju potencialov za izkoriščanje ekosistemskih storitev in ker smo želeli ugotoviti njihovo izkoriščenost na področju turizma. Informacije kažejo, da območje Dobrave in Jovsev obišče okoli 1000 obiskovalcev letno. Podatek je razviden s slike številka 1. Ti obiskovalci si izberejo voden ogled. Zato posledično predvidevamo, da je ta številka nekoliko višja, saj se vsi obiskovalci ne odločijo za voden ogled, ker se je zanj potrebno predhodno najaviti. Naravni spomenik Dobrava in Jovsi z ogledi obiskovalcev zasluži med 1000 in 2000 € letno, kar predstavlja prenizek dohodek za vzdrževanje obstoječe infrastrukture in vlaganje v nadaljnji razvoj. Na podlagi evidence podatkov gospoda Ivana Ureka o številu obiskovalcev potrjujemo prvo hipotezo. Ugotovili smo, da je izkoriščenost ekosistemskih storitev Dobrave in Jovsov na področju turizma slaba. Izkoriščenost je slaba zaradi neprepoznavnosti širši okolici. Dejstvo o neprepoznavnosti potrjujemo tudi na podlagi odgovorov, pridobljenih z intervjujem gospe Mojce Cvetkovič Vogrinc iz Term Čatež in gospoda Marjana Cvetkoviča iz Term Paradiso. Na d-vprašanje drugega sklopa vprašanj, ali se vam zdijo Dobrava in Jovsi prepoznavni, sta oba intervjuvanca odgovorila, da Dobrava in Jovsi niso prepoznavni širše od Občine Brežice.

V območju Dobrave in Jovsov se izkoriščata predvsem dve kulturni storitvi. To sta rekreacija in ekoturizem ter izobraževalne vrednote. Millenium Ecosystem Assessment (Ecosystems and human ..., 2003) šteje rekreacijo in ekoturizem kot eno storitev. Rekreacija je omogočena v obliki sprehoda po Koščevi poti. Turistično ponudbo, vezano na obisk naravnih vrednot, pa dopolnjujejo različni ponudniki v bližnji okolici: kmečki ekoturizem, zidanice, turistične prireditve, toplice in drugi. Menimo, da bi lahko rekreacijo še izboljšali in nadgradili. Lahko bi se opravljali tečaji nordijske hoje in tečaj jezdenja, s čimer bi privabili obiskovalce in omogočili dodatno zaposlitev. Izobraževanje poteka v informacijski sobi, kjer je ponujena možnost ogleda filma in druge izobraževalne vsebine. Svoje znanje je mogoče širiti tudi ob Koščevi poti, kjer so postavljene informativne točke. Informativne točke služijo tudi kot delovne točke za izvajanje pouka v naravi, kjer učenci spoznavajo rastlinske in živalske vrste tega kraja. Izkoriščanje kulturnih storitev, kot so občutek kraja, estetske vrednote in navdih, bi lahko povečali z razstavami slik in fotografij

Dobrave in Jovsov. S tem bi vplivali na širšo prepoznavnost in posledično tudi na povečan obisk naravnega spomenika. Slike bi lahko tudi prodajali in si s tem prislužili dodatna sredstva.

Po odločitvi o temi in naslovu diplomske naloge je bila logična posledica kontakt z upraviteljem območja Dobrave in Jovsov; želeli smo namreč analizirati stanje in ugotoviti, kakšne so njihove možnosti povečanja prihodka na področju turizma. Na našo pobudo smo kasneje upravitelca povezali z največjo turistično družbo v bližnji okolici, to so Terme Čatež, prav tako pa smo navezali stik tudi z nekoliko manjšim samostojnim podjetjem, Terme Paradiso. Eden izmed ciljev naloge je povečati število obiskovalcev in s tem posledično povečati prihodke Dobrave in Jovsov na področju turizma. Terme Paradiso lahko, kot nova turistična destinacija, v prihodnosti še posebej vplivajo na število obiskovalcev v območju Dobrove in Jovsov ter s tem odigrajo pomembno vlogo pri njihovi razpoznavnosti ter trženju. Z upravitelcem smo pripravili ponudbo za šolarje in odrasle, v kateri si lahko obiskovalci izberejo še druge turistične storitve v Občini Brežice. Ponudba vključuje ogled znamenitosti, kot so: lovski muzej Polovič v Dobovi, zbirka starin Rezelj v Bukovšku, repnice na Bizeljskem, šampanjska klet Istenič na Bizeljskem, kopanje v termah Čatež ali Paradiso in kosilo z domačo hrano v Dobovi ali na Bizeljskem. Za vse se je potrebno predhodno dogovoriti in temu primerno se spreminja cena ponudbe. Naš cilj je bil povezati turistične točke tega območja in vzpostaviti sodelovanje med njimi. S tem vsi pridobijo večji zaslužek, obiskovalci pa boljše in bolj raznoliko ponudbo.

Zanimalo nas je, ali Terme Čatež in Terme Paradiso prepoznajo koristnost trženja ekosistemskih storitev v svoji okolici na področju turizma. Ugotovili smo, da jo prepoznajo in da so v tem tudi zelo uspešni, kar se odraža v številu obiskovalcev in zaslužku, ki ga ustvarijo skozi leto. Tako Terme Čatež kot Terme Paradiso sedaj promovirajo kulturne in naravne znamenitosti v Občini Brežice, med drugim tudi območji Dobravo in Jovsi. Svoje obiskovalce privabljajo z neokrnjeno naravo, primerno za sprostitve in rekreacijo, ter seznanjajo svoje obiskovalce še z drugimi turističnimi znamenitostmi v bližnji okolici. Drugo hipotezo, ki pravi, da Terme Paradiso in Terme Čatež ne prepoznajo koristnosti trženja ekosistemskih storitev v svoji okolici na področju turizma, zavračamo. To počneta zelo uspešno, kar dokazujejo redni in številni obiskovalci obojih term. Rezultati



sodelovanja med termami in območjem Dobrave in Jovsov bodo opazni šele prihodnje leto. Prav tako bodo prihodnje leto opazni rezultati sodelovanja ostalih ponudnikov turizma v Občini Brežice. Največ obiskovalcev območja Dobrave in Jovsov je spomladi in jeseni. Pričakujemo, da se bo število obiskovalcev nekoliko povečalo, vendar ne drastično. V obojih termah prevladujejo obiskovalci individualisti. Skupin je čedalje manj v primerjavi s preteklostjo. Veliko truda je potrebno vložiti, da se prepriča goste, ki so individualisti, in rezultati so slabši kot pa pri skupinah. Ocenjujemo, da ima območje Dobrave in Jovsov potencial za izkoriščanje ekosistemskih storitev na področju turizma, vendar le kot del ostale ponudbe. Kot del ponudbe term, občine in ostalih turističnih ponudnikov, kot so gostinski lokali, ekokmetije, vinogradniki in drugi. Zato je pomembno, da se sodelovanje ohranja in če je mogoče, še poglobi.

Celovita razvojna strategija turistične dejavnosti je slaba, saj upravljalec nima izdelanega načrta upravljanja za turistične dejavnosti in s tem trženja ekosistemskih storitev. Vse, kar naredi, je plod idej, samoiniciativnosti, želje in volje upravjalca. Upravljalec ne pozna osebe, na katero bi se lahko obrnil po pomoč pri izdelavi načrta. Podrobnejši načrt upravljanja za projektno območje Dobrava - Jovsi je bil izdelan v Novem mestu, decembra 2007. Ta načrt zajema načrtovanje in upravljanje varstva narave, postavitev potrebne infrastrukture, ne pa tudi trženja območja. Menimo, da je potrebno izpopolniti načrt upravljanja in dodati načrt trženja. Območje Dobrave in Jovsov ima potencial za trženje ekosistemskih storitev na področju turizma, kar dokazujejo obiskovalci. Menimo, da se bo število obiskovalcev v naslednjih letih še povečalo, zato je smiselno narediti še načrt za trženje. Na tem področju lahko država in občina odigrata pomembno vlogo. Občina lahko pomaga pri povezovanju in sodelovanju turističnih ponudnikov v občini. Prav tako je smiselno vključiti zasebne investitorje, vendar se pri tem ne sme pozabiti, da je to območje naravni spomenik, katerega glavna naloga je varstvo narave.

Upravljalec Dobrave in Jovsov na tem projektu ni zaposlen. Delo upravjalca opravlja brezplačno. Njegovo mnenje je, da bi bilo smotrno, če bi KS Kapele ali Občina Brežice honorarno plačevali osebo, ki bi kot oskrbnik skrbela za popravila ter vzdrževanje, hkrati pa sprejemala tudi obiskovalce. V kolikor se ogleda udeležuje zainteresirana strokovna javnost, vodenje skupin prevzamejo strokovnjaki Kozjanskega parka. Naravoslovni film se

lahko predvaja v slovenskem, angleškem, nemškem ali italijanskem jeziku. Ravno tako se za organizirane skupine tujih turistov organizira vodenje v angleškem jeziku. Težava nastopi v znanju jezikov. Največji delež obiskovalcev znotraj območja Občine Brežice imajo Terme Čatež. Ti obiskovalci so večinoma Italijani, Nemci in Avstrijci. Večina teh gostov ne zna ali pa ne želi imeti predstavitve v angleščini. Težava se pojavi tudi z delovnim časom, ki bi moral biti v precejšnji meri prilagojen željam in volji obiskovalcev. Turisti prihajajo ob različnih urah. Nekateri napovejo svoj prihod in želijo imeti voden ogled, drugi pa bi morda želeli imeti voden ogled, vendar se ne najavijo. Tretjo hipotezo diplomske naloge zavračamo, ker možnosti zaposlitve v ekosistemskih storitvah Dobrave in Jovsov na področju turizma niso izkoriščene. Možnosti zaposlitve se v kratkem času ne bodo spremenile, kar pa ne velja, če na pomoč priskočita Občina Brežice in pa država. Predlagamo, da se na podlagi honorarne pogodbe zaposli osebo, ki tekoče govori italijansko, nemško, ima znanja s področja naravoslovja o ekosistemskih storitvah in pozna rastlinske in živalske vrste. Zaposleni naj bi tudi poznal območje Dobrave in Jovsov. Oseba mora prebivati v bližnji okolici, ker je delovni čas nedoločen in mora biti oseba na razpolago, ko se turisti odločijo za ogled. Glede na poznavanje procesa delovanja območja Dobrave in Jovsov menimo, da bi bilo najprimerneje zaposliti osebo, ki ima potrebna znanja in je pripravljena imeti fleksibilen urnik dela. Kot drugo možnost predlagamo zaposlitev študenta višjih letnikov, ki prav tako obvlada znanje jezikov, ima znanja s področja naravoslovja o ekosistemskih storitvah, pozna območje Dobrave in Jovsov in živi v bližnji okolici. Za dodatno možnost predlagamo opravljanje študentske prakse študentov turistične šole v Brežicah. Zgolj območje Dobrave in Jovsov nima dovolj prihodkov, da bi lahko osebo redno zaposlilo in ji nudilo reden dohodek.

Zaposlitve na zavarovanih območjih posledično ustvarjajo tudi dodaten zaslužek in možnost posredne zaposlitve dejavnostim v njegovi neposredni okolici, ki so povezane z vsebinami zavarovanega območja. Zavarovana območja so z vidika razvoja pomembna zlasti na področju turizma. V Triglavskem narodnem parku je na področju turizma v korelaciji s parkom petkrat oziroma šestkrat več zaposlitev, kot jih je neposredno v naravovarstveni organizaciji. Raziskave za Narodni park Bavarski gozd kažejo, da približno 12 milijonov evrov javnih prihodkov na leto ter 200 zaposlenih pri upravljalcu parka ustvari 939 zaposlitev na področju turizma. Po podatkih za narodne parke iz

Združenih držav Amerike je v povezavi s parki posrednih zaposlitev v zasebnem sektorju kar dvanajstkrat toliko, kolikor je neposrednih zaposlitev v parkih. V narodnih parkih ZDA so ocenili, da en ameriški dolar davkoplačevalskega denarja ustvari štiri dolarje prihodkov, zlasti prek turizma in potrošnje zasebnega sektorja. Tovrstne ocene za Slovenijo nimamo (Regionalni razvoj 3, Nared, 2011).

## 9 POVZETEK

V diplomski nalogi smo želeli preveriti, ali na območju Dobrave in Jovsov obstajajo potenciali za izkoriščanje ekosistemskih storitev na področju turizma in kakšna je njihova izkoriščenost. Raziskali smo možnosti sodelovanja med Dobravo in Jovsov ter turističnima družbama Terme Čatež in Terme Paradiso z namenom povečanja števila obiskovalcev Dobrave in Jovsov.

Dobrava in Jovsi ležijo na vzhodnem, panonskem obrobju Slovenije, v spodnjem toku reke Sotle, nekaj kilometrov severno od Brežic. Dobrava obsega nižinski gozd, Jovsi pa travnate ravnice ob reki Sotli. 2900 ha veliko travnato območje ima značaj mokrišča, katerega hidrološke značilnosti pogojujejo uravnana glinena tla, na katerih zastaja padavinska in poplavna voda (Podrobnejši načrt ..., 2007).

Dobrava in Jovsi sta najbolj prepoznavni območji ohranjene narave v Posavju, saj so tu zaradi naravnih danosti in ekstenzivnega kmetijstva svoj življenjski prostor našle številne redke in ogrožene rastlinske in živalske vrste. V evropsko ekološko omrežje Natura 2000 sta vključeni zaradi prisotnosti naravovarstveno izstopajočih hrastovo-belogabrovih gozdov, ki so življenjski prostor srednjega detla in nekaterih drugih ogroženih gozdnih vrst ptic ter ekstenzivnih močvirnih travnikov ob reki Sotli, kjer domujejo redke travniške vrste ptic na čelu s koscem. Mokrišča na celotnem območju so pomembna kot hibridna cona hribskega in nižinskega urha, metulja močvirskega cekinčka in kačjega pastirja velikega studenčarja (Podrobnejši načrt ..., 2007).

V diplomski nalogi smo kot glavni metodi dela uporabili nestandardiziran in polstrukturiran intervju. Z upravljalcem naravnega spomenika Dobrave in Jovsov, gospodom Ivanom Urekom, smo izvedli nestandardiziran intervju, za polstrukturirani intervju pa smo se odločili pri pogovoru z gospo Mojco Cvetkovič Vogrinc, pomočnico izvršne direktorice marketinga in prodaje Terme Čatež, in z gospodom Marjanom Cvetkovičem, lastnikom Terme Paradiso.

Strukturiran intervju je sestavljen iz dveh delov. Prvi del je vezan na vprašanja o ekosistemskih storitvah in izkoriščanju le-teh, v drugem delu pa se vprašanja nanašajo na prepoznavnost in potencialne projekta Dobrava in Jovsi. Intervju je sestavljen iz 14 vprašanj, ki so odprtega tipa. Z uporabo odprtega tipa vprašanj smo želeli izvedeti stališča, nasvete in predloge o ekosistemskih storitvah, možnostih njihovega trženja ter dodatnih ponudbah Dobrave in Jovsov, ki jih imata oba intervjuvanca.

S pomočjo intervjuja smo izvedeli, da tako Terme Čatež kot Terme Paradiso že sodelujejo z upravljalcem območja Dobrave in Jovsi. Terme izkoriščajo termalno vodo za bazene in ogrevanje objektov. Oboji so že slišali za projekt Dobrava in Jovsi in so mnenja, da projekt zunaj Občine Brežice ni prepoznaven, menijo pa, da ima območje Dobrava in Jovsi potencial v trženju ekosistemskih storitev kot del ostale ponudbe. Turiste privabljajo z neokrnjeno naravo. Turisti imajo možnost rekreacije v rekreativnih športnih dvoranah in izven njih, v naravi. Opažajo, da se takšna oblika turizma povečuje.

Gospod Ivan Urek, upravljalec Dobrave in Jovsov, pravi, da načrta trženja ekosistemskih storitev nima, vse, kar naredi, je plod idej in samoiniciativnosti. V kratkem se misli povezati s Kozjanskim parkom in drugimi šolami v Sloveniji ter z društvom upokojencev. Trenutne možnosti za zaposlitev v Dobravi in Jovsih ni zaradi pomanjkanja finančnih sredstev. Ta so namenjena vzdrževanju obstoječe infrastrukture.

Smiselno je še naprej sodelovati s termami in ostalimi turističnimi ponudniki v lokalnem okolju in, če se le da, sodelovanje poglobiti. Prepoznavnost Dobrave in Jovsov je potrebno izboljšati, ker s tem privabimo še več obiskovalcev in povečamo prihodke. Potrebno je narediti načrt trženja in k sodelovanju povabiti zasebne investitorje. Z njihovimi sredstvi bi lahko zgradili še dodatno infrastrukturo. Restavracije, lokali in trgovine s spominki, kjer bi se prodajali domači produkti, bi še dodatno prispevali k učinkovitejši propagandi in trženju.

## 10 LITERATURA

Butler, C. D., in Oluoch-Kosura W. 2006. Linking future ecosystem services and future human well-being. *Ecology and Society*, 11, 1 1–30,  
<http://www.ecologyandsociety.org/vol11/iss1/art30/> (11. 04. 2012).

Ecosystems and human well-being: a framework for assessment, 2003, Millenium Ecosystem Assessment,  
<http://www.maweb.org/en/Framework.aspx> (14. 03. 2012).

Ecosystem services: living within enviromental limits, 2006, Defra research programme,  
<http://www.ecosystems-services.org.uk/ecoserv.htm> (11. 04. 2012).

Evropska direktiva o habitatih, 2007, Ministrstvo za kmetijstvo in okolje,  
<http://www.natura2000.gov.si/index.php?id=140#c85> (14. 03. 2012).

Evropska direktiva o pticah, 2007, Ministrstvo za kmetijstvo in okolje,  
<http://www.natura2000.gov.si/index.php?id=140#c85> (14. 03. 2012).

Getzner M., Jungmeier M., Lange S. 2010. People, parks and money. Stakeholder involvement and regional development: a manual for protected areas. 2. izdaja. Klagenfurt: 215 str.

Odlok o razglasitvi območja Jovsi za naravni spomenik. 1995. Ur. l. RS št. 58/95.

O Naturi 2000. 2007. Ljubljana, Ministrstvo za kmetijstvo in okolje  
<http://www.natura2000.gov.si/index.php?id=18> (14. 03. 2012).

Podrobnejši načrt upravljanja za projektno območje Dobrava – Jovsi. 2007. Novo mesto, Zavod Republike Slovenije za varstvo narave: 82 str.

Regionalni razvoj 3: Razvoj zavarovanih območij v Sloveniji. 2011. Geografski inštitut Antona Melika,

<http://giam2.zrc-sazu.si/sites/default/files/9789612543211.pdf> (17. 03. 2012).

Urek I. 2012. 'Število obiskovalcev po polletjih'. Kapele (osebni vir, 2012).

Vogrinc J. 2008. Kvalitativno raziskovanje na pedagoškem področju. Ljubljana, Pedagoška fakulteta, Univerza v Ljubljani: 228 str.

Zakon o ohranjanju narave. 2004. Ur. l. RS št. 96/04

## ZAHVALA

Iskreno se zahvaljujem doc. dr. Dariju Krajčiču in mentorju doc. dr. Janezu Pirantu za vso strokovno in praktično pomoč pri izdelavi diplomske naloge ter za prijaznost in zanesljivost. Doc. dr. Majdi Černič Istenič se zahvaljujem za dostopnost ter korektno in hitro recenzijo diplomske naloge, mag. Maji Božič pa za tehnični pregled naloge.

Za prijetno sodelovanje in opravljeni intervju se zahvaljujem gospodu Ivanu Ureku, upravljalcu območij Dobrave in Jovsov. Prav tako najlepša hvala gospe Mojci Cvetkovič Vogrinc, pomočnici izvršne direktorice marketinga in prodaje Term Čatež in gospodu Marjanu Cvetkoviču, lastniku Term Paradiso za intervjuje, ki so bili temelj diplomske naloge.

Lepo se zahvaljujem lektorici Vidi Hrovat, da si je vzela čas in pravočasno lektorirala nalogo.

Za prevod izvlečka iz slovenščine v angleščino in pomoč pri ostalih prevodih iz angleščine v slovenščino se zahvaljujem svoji sestri Ani Mariji.

Še posebej in iskreno se zahvaljujem očetu Miroslavu in mami Romani, ki sta mi omogočila šolanje, verjela vame in mi venomer stala ob strani. Prav tako se zahvaljujem za spodbudne besede in misli svoji babici Sofiji Kržičnik.

Zahvaljujem se svoji puncu Saši Petrovič za potrpežljivost, spodbudo, priganjanje in nesebično pomoč. Stala si mi ob strani tudi takrat, ko mi ni šlo najboljšo.

Lepa hvala Ivanu in Ivanki Petrovič za spodbudo pri študiju in diplomu.

Za vse prijetne trenutke med študijem in v prostem času, ki jih je bilo veliko, pa še vedno premalo, se zahvaljujem prijateljem in kolegom s fakultete in Rožne doline.