

UNIVERZA V LJUBLJANI
BIOTEHNIŠKA FAKULTETA
ODDELEK ZA AGRONOMIJO

Žiga MAHNE

**LASTNOSTI MAJHNIH KMETIJ SLOVENSKE
ISTRE IN NJIHOV ODZIV NA UKREPE SKOP**

DIPLOMSKO DELO

Univerzitetni študij

Ljubljana, 2009

UNIVERZA V LJUBLJANI
BIOTEHNIŠKA FAKULTETA
ODDELEK ZA AGRONOMIJO

Žiga MAHNE

**LASTNOSTI MAJHNIH KMETIJ SLOVENSKE ISTRE IN NJIHOV
ODZIV NA UKREPE SKOP**

DIPLOMSKO DELO
Univerzitetni študij

**FEATURES OF SMALLER FARMS OF SLOVENIAN ISTRA AND
THEIR RESPONSE ON MEASURES OF SKOP PROGRAMME**

GRADUATION THESIS
University studies

Ljubljana, 2009

Diplomsko delo je zaključek Univerzitetnega študija agronomije. Opravljeno je bilo na katedri za agrometeorologijo, urejanje kmetijskega prostora ter ekonomiko in razvoj podeželja na oddelku za agronomijo Biotehniške fakultete v Ljubljani.

Študijska komisija oddelka za agronomijo je za mentorja diplomskega dela z naslovom Značilnosti manjših kmetij Slovenske Istre in njihov odziv na ukrepe SKOP imenovala prof. dr. Andreja Udovča.

Komisija za oceno in zagovor:

Predsednik: prof. dr. Ivan KREFT
Univerza v Ljubljani, Biotehniška fakulteta, Oddelek za agronomijo

Član: prof. dr. Andrej UDOVČ
Univerza v Ljubljani, Biotehniška fakulteta, Oddelek za agronomijo

Član: prof. dr. Dominik VODNIK
Univerza v Ljubljani, Biotehniška fakulteta, Oddelek za agronomijo

Datum zagovora:

Delo je rezultat lastnega raziskovalnega dela. Podpisani se strinjam z objavo svoje naloge v polnem tekstu na spletni strani Digitalne knjižnice Biotehniške fakultete. Izjavljam, da je naloga, ki sem jo oddal v elektronski obliki, identična tiskani verziji.

Žiga Mahne

KLJUČNA DOKUMENTACIJSKA INFORMACIJA

- ŠD Dn
DK UDK 633.1.0173:502.13 (497.4) (043.2)
KG ekonomika razvoja/majhne kmetije/biološka raznovrstnost/SKOP/agrarna ekonomika biodiverziteta
KK AGRIS E14
AV MAHNE, Žiga
SA UDOVČ, Andrej (mentor)
KZ SI-1000 Ljubljana, Jamnikarjeva 101
ZA Univerza v Ljubljani, Biotehniška fakulteta, Oddelek za agronomijo
LI 2009
IN LASTNOSTI MAJHNIH KMETIJ SLOVENSKE ISTRE IN NJIHOV ODZIV NA UKREPE SKOP
TD Diplomsko delo (univerzitetni študij)
OP IX, 36, [10] str., 11 pregl., 20 sl., 1 pril., 11 vir.
IJ sl
JI sl/en
AI Analizirali smo značilnosti manjših kmetij Slovenske Istre. V ta namen smo uporabili anketo. Anketa je bila opravljena na vzorcu 30 kmetij. Skušali smo dobiti odgovore na vprašanja kmečkih gospodarstev, ki imajo do 5 ha kmetijskih površin. Na anketo se je odgovarjalo z izbiranjem danih odgovorov in z lastnimi odgovori. Zanimalo nas je predvsem gospodarsko stanje kmetij, tržna rastlinska pridelava, način prodaje kmetijskih pridelkov, kam so namenjeni kmetijski pridelki, vključenost kmetij v ukrepe SKOP in njihov odziv na te ukrepe. Ukrepi SKOP, ki smo jih analizirali, so namenjeni ohranjanju biološke raznolikosti. Za posamezen ukrep smo dobili odgovor, na kako veliki površini pridelujejo avtohtone in tradicionalne sorte kmetijskih rastlin in katere sorte pridelujejo oziroma katere avtohtone pasme domačih živali redijo. Za ukrep pridelave avtohtonih in tradicionalnih sort kmetijskih rastlin se je odločilo 24 kmetij. 6 kmetov se je odločilo, da pri danih pogojih in plačilu ne bi bilo pripravljeno pridelovati avtohtonih in tradicionalnih sort kmetijskih rastlin. 13 kmetij je odgovorilo, da bi pridelovalo 1-2 ha zemlje pri tem ukrepu. En bo prideloval manj kot 1 ha in 10 jih bo pridelovalo več kot 2 ha. Pri reji domačih živali je 25 kmetij takih, kjer ne redijo avtohtonih pasem domačih živali. Pri zaposlitvi družinskih članov na kmetiji je največ takih, ki so zaposleni in popoldne delajo na kmetiji. Analizirali smo tudi strukturo porabe kmetijskih pridelkov, pri čemer smo pridelke razdelili na tiste, ki se porabijo v lastni proizvodnji, pridelki, ki so namenjeni na trg in pridelke za porabo v gospodinjstvu. Poleg tega smo analizirali še nekatere splošne značilnosti manjših kmetij. Rezultate smo predstavili z uporabo grafikonov, tabel in opisno.

KEY WORDS DOCUMENTATION

DN Dn
DC UDC 633.1.0173:502.13 (497.4) (043.2)
CX agricultural economics/economic development/small farms/biodiversity/Slovenia
CC AGRIS E14
AU MAHNE, Žiga
AA UDOVČ, Andrej (supervisor)
PP SI-1000 Ljubljana, Jamnikarjeva 101
PB University of Ljubljana, Biotechnical faculty, Agronomy department
PY 2009
TI FEATURES OF SMALLER FARMS OF SLOVENE ISTRIA AND THEIR
RESPONSE ON MEASURES OF SKOP PROGRAMME
DT Graduation Thesis (University studies)
NO IX, 37, [10] p., 11 tab., 20 fig., 1 ann., 11 ref.
LA sl
AL sl/en
AB We analyzed the features of small size farms in Slovenian Istra. For this purpose we used a survey. The survey was made on a sample of 30 small farms. We get answers of the farms that have up to 5 hectares of agriculture land. The questions in the survey was possible to answer by choice and by respondents own answers. The main purpose of the graduation thesis was to get the picture of the economic situation of farms, their commercial crop production, method of sale of agricultural products, where the crop products go to, inclusion of farms in SKOP actions and the response on this actions. The SKOP measures that were analyzed are designed to preserve biodiversity. For an individual action we got the answer on how large agricultural area a farm is grown indigenous and traditional varieties of crops and which indigenous breeds of domestic animals they fed. For the action of native and traditional crops production was chosen 24 farms. 6 farms decided not to be included in that action. 13 farms decided to produce crops on 1-2 hectares of land in that measure. 1 would produce crops on less than 1 hectare of land and 10 would produce crops on more than 2 hectares of agriculture land. 25 farms did not enter in the measure of breeding native domestic animals. By those family members that work on farms are many who have a job and work on farm as a part time activity. We also analyzed the structure of consumption of crops where we splited crops in those that are used in own production, for the crop market and crops that are used in domestic consumption. We also analyzed general characteristics that are presented on small size farms. The results were presented with the use of charts, tables and with description.

KAZALO VSEBINE

	Str
Ključna dokumentacijska informacija (KDI)	III
Key words documentation (KWD)	IV
Kazalo vsebine	V
Kazalo preglednic	VI
Kazalo slik	VII
Kazalo prilog	VIII
Seznam okrajšav	IX
1 UVOD	1
1.1 OPREDELITEV PROBLEMA IN POVOD ZA RAZISKAVO	1
1.2 RAZISKOVALNA VPRAŠANJA	1
2 PREGLED OBJAV	2
2.1 BIOTSKA RAZNOVRSTNOST	2
2.2 STRATEGIJA OHRANJANJA BIOTSKE RAZNOVRSTNOSTI V SLOVENIJI	2
2.3 PROGRAM RAZVOJA PODEŽELJA ZA RS 2007-2013	3
2.4 PROGRAM SKOP	4
2.5 ZNAČILNOSTI KMETIJSTVA V SLOVENIJI	6
2.6 KMETIJSTVO V JUŽNI PRIMORSKI	9
3 MATERIAL IN METODE DE LA	11
4 REZULTATI	12
4.1 ZNAČILNOSTI DRUŽINSKIH ČLANOV NA KMETIJI	12
4.2 OBSEG IN VRSTE PRIDELAVE	15
4.3 OPREMLJENOST KMETIJ IN RAZLOGI ZA SLABŠE KMETOVANJE	21
4.4 POGLEDI NA EKOLOŠKO PRIDELAVO IN PRIHODNOST KMETIJ	23
4.5 STRUKTURA DOHODKA NA KMETIJAH	25
5 SKLEPI	33
6 POVZETEK	35
7 VIRI	36
ZAHVALA	
PRILOGE	

KAZALO PREGLEDNIC

	Str.
Pregl. 1: Stalež in stopnja ogroženosti posameznih slovenskih avtohtonih domačih živali v letu 2000 (Hlad, 2001: 95)	5
Pregl. 2: Struktura rabe po lasti in najemu kmetijskih zemljišč v ha, 2008	16
Pregl. 3: Skupni pridelki posameznih kmetijskih kultur na anketiranih kmetijah, 2008	19
Pregl. 4: Skupno število, stalež in povprečje zadnjih 5 let pri reji živine na anketiranih kmetijah, 2008	20
Pregl. 5: Podatki o ureditvi hleva na anketiranih kmetijah, 2008	20
Pregl. 6: Število traktorjev po moči na anketiranih kmetijah, 2008	21
Pregl. 7: Razlogi, ki anketirane kmete ovirajo pri uspešnem kmetovanju, 2008	21
Pregl. 8: Razlogi zaradi katerih kmetje ne obdelujejo zemljišč, 2008	22
Pregl. 9: Podatki o deležu dela na kmetiji, ki ga opravijo s stroji pri posameznem kmetijskem opravilu, 2008	22
Pregl. 10: Pripravljenost za preusmeritev v ekološko pridelavo hrane, 2008	23
Pregl. 11: Število kmetij z dopolnilnimi dejavnostmi na kmetiji, 2008	26

KAZALO SLIK

	Str.
Sl. 1: Stanje nasledstva na anketiranih kmetijah	12
Sl. 2: Povprečna starost posameznih članov na anketiranih kmetijah	13
Sl. 3: Dokončana stopnja izobrazbe članov na anketiranih kmetijah	13
Sl. 4: Zaposlitev družinskih članov na anketiranih kmetijah	14
Sl. 5: Delo na kmetiji	15
Sl. 6: Anketirane kmetije po površini kmetijskih zemljišč, kjer se gojijo avtohtone in tradicionalne sorte kmetijskih rastlin	17
Sl. 7: Struktura porabe kmetijskih pridelkov v gospodinjstvu po kmetijah	18
Sl. 8: Struktura količin pridelkov, ki jih prodajo na trgu po kmetijah	18
Sl. 9: Struktura porabe kmetijskih pridelkov v lastni proizvodnji po kmetijah	19
Sl. 10: Opravila s stroji	23
Sl. 11: Strinjanje z ukrepi za hitrejši razvoj kmetijstva	24
Sl. 12: Bodoče investicije na kmetijah	25
Sl. 13: Prodaja kmetijskih pridelkov na kmetijah	26
Sl. 14: Rastlinska pridelava na kmetiji, ki ustvarijo več kot 75 % dohodkov iz zaposlitve zunaj kmetije	27
Sl. 15: Rastlinska pridelava na kmetijah, ki ustvarijo več kot 75 % dohodka iz kmetijstva	28
Sl. 16: Rastlinska pridelava na kmetijah, ki ustvarijo 50 % dohodka iz kmetijstva	28
Sl. 17: Rastlinska pridelava na kmetiji, ki 50-75 % dohodka ustvari iz zaposlitve zunaj kmetije	29
Sl. 18: Rastlinska pridelava na kmetiji, ki približno 50 % dohodkov ustvari iz kmetijstva	29
Sl. 19: Rastlinska pridelava na kmetijah, kjer imajo 50-75 % dohodkov iz zaposlitve zunaj kmetije	30
Sl. 20: Število kmetij, ki pridelujejo avtohtone sorte kmetijskih rastlin na 1-2 ha	31
Sl. 21: Število kmetij, ki pridelujejo avtohtone sorte kmetijskih rastlin na več kot 2 ha	31

KAZALO PRILOG

Priloga A: Anketni vprašalnik

SEZNAM OKRAJŠAV

SIMBOL	POMEN
ESU	ekonomska velikost
EU	evropska unija
GVŽ	glava velike živine
KM	konjska moč
KMG	kmetijsko gospodarstvo
KOP	kmetijsko okoljski program
KSS	kmetijsko svetovalna služba
PRP	program razvoja podeželja
SKOP	slovensko kmetijsko okoljski program

1 UVOD

V tej diplomski nalogi smo predstavili značilnosti manjših kmetij na območju Slovenske Istre. Poleg značilnosti kmetij nas je zanimala tudi vključenost kmetij v program SKOP, ki je del programa razvoja podeželja. Izvajanje ukrepov SKOP, ki smo jih izbrali za analizo, prispeva k večji biološki raznolikosti na (manjših kmetijah). Manjše kmetije so po našem mnenju tiste, ki bi lahko pripomogle k razvoju kmetijstva na podeželju in zagotavljale oskrbo s starimi sortami pridelkov. Dobili smo boljši pogled na delovanje kmetij, pri čemer smo uporabnost pridelkov razdelili glede na to za kaj se porabljajo. Dobili smo odgovore na nekatera pomembna vprašanja, s katerimi se kmetije danes srečujejo.

1.1 OPREDELITEV PROBLEMA IN POVOD ZA RAZISKAVO

Diplomska naloga je namenjena ugotavljanju značilnosti kmetij in analiziranju izvajanja izbranih ukrepov SKOP med katerimi je bil poudarek na ukrepu ohranjanja avtohtonih in tradicionalnih sort kmetijskih rastlin in reji avtohtonih pasem domačih živali. Skušali smo ugotoviti kaj kmečka gospodarstva na izbranem območju pridelujejo in v kolikšni meri so vključena v izbrane kmetijsko okoljske ukrepe, ki vplivajo na biološko raznolikost na manjših kmetijah. Ugotavljali smo, za katere ukrepe se kmetijska gospodarstva odločajo. Pri tem sta bila pomembna podatka površina, na kateri se izvaja določen ukrep, ter katere sorte kmetijskih rastlin pridelujejo in katere pasme domačih živali redijo. Poleg ukrepov SKOP smo imeli za cilj ugotoviti gospodarsko stanje kmetij, prodajne poti pridelkov, tržno rastlinsko pridelavo in družbene dejavnike, ki so pomembni za obstoj manjših kmetij.

1.2 RAZISKOVALNA VPRAŠANJA

Zanimalo nas je ali so vzroki za pristop k izbranim ukrepom SKOP predvsem ekonomski ali se kmetije odločajo za vključevanje tudi iz praktičnih razlogov oziroma, če obstajajo še kakšni drugi razlogi, ki so lahko okoljski ali pa povezani z drugimi vprašanji, ki nimajo neposredne povezave s kmetijstvom. Da bi ugotovili ali so kmetije ekonomsko uspešne nas je zanimalo predvsem kaj pridelujejo in kam so namenjeni pridelki. Zanimala nas je bodoča usmeritev kmetij in razlogi za slabšo gospodarnost kmetij. Predvidevamo, da je na splošno večja kmetija bolj zainteresirana za vključevanje v kmetijsko-okoljske ukrepe glede na število ukrepov. Manjše kmetije so verjetno bolj usmerjene na pridelavo ene kulture. Predvidevamo, da bodo tiste kmetije, ki so do sedaj že bile vključene v ukrepe SKOP-a, še naprej vključene in bi morda bile zainteresirane za vključitev v še kakšen nov ukrep, v katerega prej niso bile.

2 PREGLED OBJAV

2.1. BIOTSKA RAZNOVRSTNOST

Biotska raznovrstnost pomeni raznolikost živih organizmov iz vseh virov, ki zajemajo med drugim kopenske, morske in druge vodne ekosisteme ter ekološke komplekse, katerih del so; to vključuje raznovrstnost samih vrst, med vrstami in raznovrstnost ekosistemov (Konvencija o ..., 2009).

„Biološki viri“ pomenijo genetske vire, organizme ali njihove dele, populacije ali katere koli druge biotične sestavne dele ekosistemov z dejansko ali možno uporabnostjo ali vrednostjo za človeštvo (Konvencija o ..., 2009).

Pojem biotska raznovrstnost obsega bogastvo celotne biosfere (vseh življenjskih oblik), ki izraža in vzdržuje variabilnost živega sveta na več ravneh: genski raznovrstnosti organizmov, v različnosti živih bitij in v raznovrstnosti sistemov, ki jih organizmi sestavljajo. S stališča obstoja človeške vrste je biotska raznovrstnost najpomembnejša, a tudi najmanj cenjena dobrina. S tem vidikom se ukvarjajo redki ekonomisti. Po nekaterih cenitvah naj bi bila ekonomska vrednost biosfere dvakrat večja od svetovnega letnega bruto domačega proizvoda (Hlad in sod., 2001).

2.2 STRATEGIJA OHRANJANJA BIOTSKA RAZNOVRSTNOSTI V SLOVENIJI

Konvencija o biološki raznovrstnosti je eden najpomembnejših mednarodnih dogovorov s področja varstva narave. Povod za sprejetje konvencije leta 1992 v Rio de Janeiru, je bilo vse hitrejše zmanjševanje biotske raznovrstnosti, ki je v veliki meri posledica dejavnosti človeka. Konvencija, ki ima sedaj 188 pogodbenic, postavlja okvirne usmeritve za delovanje na področju ohranjanja biotske raznovrstnosti, varstva narave, biološke varnosti in izmenjave znanja. Slovenija, za katero so v sklopu konvencije pomembna predvsem določila o varstvu narave in biološki varnosti, je konvencijo ratificirala leta 1996 z Zakonom o ratifikaciji Konvencije o biološki raznovrstnosti.

Konvencija poudarja ohranjanje biotske raznovrstnosti ter trajnostno rabo njenih sestavin in genskih virov. V Sloveniji področje ohranjanja biotske raznovrstnosti počasi pridobiva na pomenu, vsaj deloma tudi zaradi zavezanosti k izvajanju določil konvencije. Na področju varstva narave je zadnjih pet let potekala temeljita prenova zakonodajnih podlag, saj jih je bilo potrebno uskladiti s pravnim redom Evropske unije. Ker je Evropska unija pogodbenica konvencije, so se skozi transpozicijo direktiv Evropske unije v slovenski pravni red prenesle tudi zahteve, priporočila in usmeritve konvencije. V zadnjih letih je področje biotehnologije, predvsem zaradi ekonomske veljave, doživelo hiter razvoj. S tem se je povečala tudi potreba po zagotavljanju biološke varnosti. Za to področje je bil v sklopu konvencije sprejet dodaten sporazum, Kartagenski protokol o biološki varnosti, ki ga je Slovenija ratificirala leta 2002. Tako so v zadnjih letih nastale tudi prve zakonodajne podlage na področju biotehnologije, ki urejajo mnoga področja dela z gensko spremenjenimi organizmi. Vsi predpisi, sprejeti v preteklih letih, so tudi osnova za vzpostavitev institucionalne organiziranosti varstva narave in sistema biološke varnosti, ki

pa bosta za učinkovito delovanje potrebovali še organizacijsko, kadrovsko in finančno krepitev (Ocena izvajanja ..., 2005).

2.3 PROGRAM RAZVOJA PODEŽELJA ZA RS 2007-2013

Program razvoja podeželja 2007 – 2013 (PRP 2007 – 2013) (Program razvoja ..., 2009) je nov program, s katerim Slovenija izvaja ukrepe razvoja podeželja, ki imajo podlago v evropski uredbi in izhajajo iz Nacionalnega strateškega načrta Republike Slovenije, v katerem so opredeljeni cilji za razvoj podeželja v Sloveniji do leta 2013.

Ukrepi so razporejeni v 4 oseh.

1. os – izboljšanje konkurenčnosti kmetijskega in gozdarskega sektorja

Ukrepi so usmerjeni k povečanju produktivnosti dela v kmetijstvu in gozdarstvu in s tem k dvigu ravni konkurenčnosti teh sektorjev. To bo mogoče doseči s sofinanciranjem usposobljenosti za delo v kmetijstvu in gozdarstvu, spodbujanjem medgeneracijskega prenosa kmetij, z investicijskimi podporami v posodobitev kmetijskih gospodarstev in živilsko predelovalne industrije ter prilagajanjem podnebnim spremembam.

- **Šifra in naziv ukrepa**
 - 112 Pomoč mladim prevzemnikom kmetij
 - 113 Zgodnje upokojevanje kmetov
 - 121 Posodabljanje kmetijskih gospodarstev
 - 122 Povečanje gospodarske vrednosti gozdov
 - 123 Dodajanje vrednosti kmetijskim in gozdarskim proizvodom
 - 125 Izboljšanje in razvoj infrastrukture, povezane z razvojem in prilagoditvijo kmetijstva
 - 132 Sodelovanje kmetijskih proizvajalcev v shemah kakovosti hrane
 - 133 Podpora skupinam proizvajalcev pri dejavnostih informiranja in pospeševanja prodaje za proizvode, ki so vključeni v sheme kakovosti hrane
 - 142 Podpore za ustanavljanje skupin proizvajalcev
 - 111 Usposabljanje za delo v kmetijstvu in gozdarstvu

2. os – izboljšanje okolja in podeželja

Ukrepi bodo prispevali k ohranjenosti obdelanosti podeželja, zmanjševanju negativnega vpliva kmetijstva na okolje in spodbujanju sonaravnega načina kmetovanja.

- **Šifra in naziv ukrepa**
 - 211 Plačila kmetom zaradi omejenih možnosti na gorskih območjih
 - 212 Plačila kmetom na območjih z omejenimi možnostmi, ki niso gorska območja
 - 214 Kmetijsko okoljska plačila

3. os – kakovost življenja na podeželju in diverzifikacija podeželskega gospodarstva

Ukrepi bodo spodbujali zaposlovanje in ustvarjanje novih delovnih mest na podeželju ter izboljšanje kakovosti življenja na podeželju. To bo mogoče doseči preko investicijskih podpor v dopolnilne dejavnosti na kmetijah, s podporami pri ustanavljanju in razvoju mikropodjetij ter z aktivnostmi pri obnovi in razvoju vasi.

- **Šifra in naziv ukrepa**
 - 311 Diverzifikacija v nekmetijske dejavnost
 - 312 Podpora ustanavljanju in razvoju mikro podjetij
 - 322 Obnova in razvoj vasi
 - 323 Ohranjanje in izboljševanje dediščine podeželja

4. os – LEADER

Je novost v tem programskem obdobju, ki spodbuja odločanje o razvoju posameznih območij po pristopu “od spodaj navzgor”. Ukrepi in aktivnosti te osi so namenjeni krepitvi lokalnih razvojnih pobud, ob tem pa tudi doseganju ciljev 1., 2. in zlasti 3. osi.

- **Šifra in naziv ukrepa**
 - 421 Spodbujanje medregijskega in čezmejnega sodelovanja
 - 431 Vodenje lokalnih akcijskih skupin, pridobitev strokovnih znanj in animacija območja
 - 411, 412, 413 Izvajanje lokalnih razvojnih strategij

2.4 PROGRAM SKOP

Bistvena dejavnost SKOP je uvajanje kmetijske pridelave, ki varuje zdravje ljudi in zagotavlja sonaravno rabo virov, ohranja biotsko pestrost rastlinskih in živalskih vrst ter varuje naravno in kmetijsko krajino ob sočasnem trajnostnem razvoju podeželja. Ukrepi so namenjeni predvsem zmanjševanju negativnih vplivov kmetijstva na okolje, ohranjanje kulturne krajine in biotske pestrosti, odpravljanju zaraščanja ter varovanju okolja in zavarovanih območij. Za Slovenijo je še posebej pomembno ohranjanje kakovosti pitne vode in ohranjanje biodiverzitete.

Strateške prioritete SKOP poudarjajo:

- Pospeševanje razvoja dinamičnih, konkurenčnih in sonaravnih kmetijskih gospodarstev
- Vzdrževanje poseljenosti in preprečevanje zaraščanja
- Ohranjanje rodovitnosti tal in varovanje kmetijskih zemljišč pred spremembo namembnosti rabe
- Omejevanje uporabe kemičnih sredstev
- Ohranjanje tradicionalnih oblik kmetovanja
- Usmerjanje kmetovanja v ekološke in integrirane oblike
- Izobraževanje in usposabljanje kmetov

- Spodbujanje pridelave domačih sort rastlin in reje domačih pasem (kot kaže preglednica 1).
- Zagotavljanje možnosti za kmečki turizem ob trajnostnem razvoju podeželja
- Spodbujanje interesa vlade za reševanje okoljskih problemov na podeželju s sodelovanjem med vladnimi inštitucijami, univerzo, lokalno skupnostjo, kmeti in nevladnimi organizacijami

Preglednica 1: Stalež in stopnja ogroženosti posameznih slovenskih avtohtonih domačih živali v letu 2000 (Hlad in sod., 2001: 95)

Pasma	Leto	Ocena	Ogroženost
Lipicanski konj	1999	600	Ogrožena populacija
Cikasto govedo	2000	400	Ogrožena populacija
Jezersko-solčavska ovca	2000	4.500	Ranljiva populacija
Bovška ovca	2000	1.500	Ranljiva populacija
Istrska pramenka	2000	600	Ogrožena populacija
Belokranjska pramenka	2000	250	Ogrožena populacija
Krškopoljski prašič	2000	300	Ogrožena populacija
Štajerska kokoš	2000	1000	Ranljiva populacija

SKOP je razdeljen na tri osnovne skupine, ki določajo naravo in vsebino ukrepov:

- I. skupina zmanjševanje negativnih vplivov kmetijstva na okolje
- II. Skupina ohranjanje naravnih danosti, biotske pestrosti, rodovitnosti tal in tradicionalne kulturne krajine
- III. Skupina varovanje zavarovanih območij

V okviru določene skupine lahko kmetovalec uveljavlja upravičenost do neposrednega plačila. Na istem zemljišču je možna kombinacija različnih postavk SKOP, vendar so možne kombinacije določene (Bernard, 2002).

SPLOŠNI POGOJI PRIDOBITVE IZPLAČIL

Po zakonu o kmetijstvu so upravičenci za pridobitev neposrednih plačil v okviru SKOP gospodarstva in druge fizične ter pravne osebe s stalnim prebivališčem oziroma sedežem v Republiki Sloveniji, ki opravljajo kmetijsko dejavnost skladno z načeli dobre kmetijske prakse in dobrega gospodarja ter izpolnjujejo dodatne pogoje za posamezne ukrepe (Bernard, 2002).

Plačila za ukrepe SKOP 2004-2006 lahko uveljavljajo upravičenci, ki so se v izvajanje teh ukrepov vključili v letih 2004, 2005 oziroma 2006. Obveznost traja 5 let. Torej se zadnje leto obveznosti zaključijo leta 2010. Upravičenci, ki želijo nadaljevati z izvajanjem ukrepov SKOP 2004-2006, se zanje lahko opredelijo le v primeru, ko že izvajajo enega ali več ukrepov SKOP 2004-2006 in želijo to 5-letno obveznost zaključiti v okviru PRP 2004-

2006 (Program razvoja ..., 2009). V letih 2007-2010 upravičenci ne morejo prevzemati novih 5-letnih obveznosti za izvajanje ukrepov SKOP 2004-2006.

Plačila za podukrepe KOP 2007-2013 lahko uveljavljajo upravičenci, ki so se v letu 2007 prvič vključili v izvajanje teh podukrepov, kakor tudi upravičenci, ki so v letu 2007 ukrepe SKOP 2004-2006 nadomestili s podukrepi KOP 2007-2013.

Ukrep »Pridelava avtohtonih in tradicionalnih sort kmetijskih rastlin« je najbolj pogost ukrep, v katerega so vključene kmetije. Za ta ukrep je predvideno plačilo za avtohtone in tradicionalne sorte kmetijskih rastlin. Zahtevek za plačila se lahko uveljavlja samo za tiste sorte kmetijskih rastlin, ki so navedene v posebnem seznamu ministra. Z vstopom v ukrep SOR se je upravičenec obvezal, da bo ta ukrep ves čas trajanja obveznosti izvajal na isti površini. To ne pomeni, da mora vsako leto izvajati ukrep SOR z isto sorto, ampak da mora v času trajanja obveznosti na teh površinah pridelovati eno od avtohtonih oziroma tradicionalnih sort kmetijskih rastlin iz seznama. Upravičenci lahko uveljavljajo plačila za avtohtone in tradicionalne sorte sadnih rastlin, če gostota dreves znaša 50-200 dreves/ha pri travniških visokodebelnih sadovnjakih in v nasadih pri oljčnikih najmanj 150 dreves/ha, pri orehu in kostanju najmanj 120 dreves/ha ter pri ostalih sadnih vrstah najmanj 200 dreves/ha (Navodila vlagateljem ..., 2007).

2.5 ZNAČILNOSTI KMETIJSTVA V SLOVENIJI

Po strokovnih ugotovitvah je Slovenija območje z nadpovprečno biodiverzitetno z okoli 24.000 vrstami, ki živijo na tem območju. Ocene o potencialnem številu vrst se gibljejo med 45.000 in 120.000. Od teh je 800 živalskih in 46 rastlinskih vrst ogroženih. Gozdovi, podzemni in vodni ekosistemi, močvirja, alpska in gorska območja, suha območja so posebej značilna (Perpar in Udovč, 2006).

Stanje in trendi biodiverzitete so bili ocenjeni skozi pripravo na biodiverzitetno strategijo. Ti dokumenti se nanašajo na število objavljenih študij. Omenjajo pomanjkanje časovno daljših nizov podatkov o stanju biodiverzitetnih elementov (ekosistemi, vrste) kot v večini Evrope. Kakorkoli, podatki in študije so kot kaže signal, da so vnesene v biodiverzitetni indeks na EU ravni in kažejo na upad biodiverzitete v zadnjih dekadah. Habitati s pomembnim številom ogroženih vrst, ki so navedeni tudi v aneksih Divjih ptic in Okoljski direktivi in ki so relevantni za kmetijski sektor, so primarno suhi in mokri pašniki in reke. Glavni razlog za uvrstitev na seznam ogroženosti je izguba habitata in znatna izguba teh nizko proizvodnih pašnikov bi spremenila te pašnike v proizvodno intenzivne oblike ali pa v opustitev kmetijske proizvodnje (Perpar in Udovč, 2006).

Približno 30 % ozemlja države naj bi bilo na različne načine zaščitene območij. 10 % države uživa status zaščitene območij. Najbolj primerna območja za ohranjanje glavnih vrst habitatov so tudi ekološko pomembna območja. Ta območja pokrivajo 47,4 % ozemlja Slovenije. Znotraj teh območij Slovenija izpolnjuje obveznosti do direktiv za Divje ptice in habitate, vključujoč mrežo Natura 2000 (Perpar in Udovč, 2006).

Posebej travniki, ki predstavljajo 35 % teh območij, skupaj s travniškimi sadovnjaki, pasovi zemlje z drevesi in grmi, podpirajo združbo vrst, ki so predmet direktive o pticah in

habitati, kot so vidra, kosec, bele štoklje, skalne jerebice, sivoglave žolne, gozdni škrjanček, srakoperja, metuljev in orhidej. Ti pašniki ostajajo zakladi biodiverzitete v skladu s tradicionalnim kmetovanjem, relativno velikim številom majhnih kmetij in proizvodnjo, ki je manj orientirana na trg. Še vedno pokrivajo velika območja, vendar v zadnjih letih hitro izginjajo. Večina ekstenzivnih nižinskih pašnikov se sooča z urbanizacijo in intenzifikacijo, medtem ko se v gorskih območjih zapušča. Evropske živalske vrste kot so divji prašič oziroma jelen so številno zastopane, prisotne pa so tudi redke živalske vrste kot so rjavi medved, volk, ris (Perpar in Udovč, 2006).

Ena od omembe vrednih lastnosti Slovenije je tudi njena različnost pokrajin, ki se je oblikovala ob stiku naravnih enot kot posledica specifične rabe zemlje in načina življenja naših prednikov. Tradicionalno kmetovanje je rezultiralo v pojavu specifičnih tipov sekundarnih habitatov, ki so tudi zelo pomembni za ohranjanje biodiverzitete. Značilna pokrajinska raznolikost je ogrožena z opuščanjem kmetijstva na določenih območjih (kraški pašniki in alpski pašniki) in z intenziviranjem kmetijske proizvodnje, ki je spremenila izgled pokrajine in negativno vplivala na biodiverzitetu (izginotje mokrih in suhih pašnikov). Po drugi strani je pokrajinska raznolikost ogrožena zaradi posledic nenadzorovane prostorske politike in urbanega napredka, sprememb v metodah kmetovanja in preusmeritve iz kmetijstva v druge panoge (npr. turizem). Posebni problemi so z ekstenzivnimi aktivnostmi v okolju (cestni sistem) z neposrednim vplivom (degradacijo pokrajin, razbitjem bio-koridorjev) in potencialnim vplivom, ki ga povzroči boljši dostop do teh območij, in bodočimi učinki. Kakorkoli, prašičjereja in govedoreja sta bolj razviti na območjih, kjer se prideluje krma (Prekmurje, Dravsko-ptujsko polje in Kranjsko-Sorško polje), kot v območjih, kjer se redi živina. Redi se na majhnih in srednje velikih kmetijah. Povprečno število živali na kmetijskih gospodarstvih je bilo večje in je znašalo 2,3 GVŽ/ha. Število živali se ni opazno spremenilo v zadnjih 5 letih, čeprav se je število konjev in ovc povečalo.

Okolje, značilnost pokrajin in biodiverzitet so ogrožene z intenziviranjem kmetijske proizvodnje in opustitvijo obdelovalne zemlje v kmetijsko manj naklonjenih območjih, ki niso najbolj primerna za intenzivno kmetovanje (hribi in gorska območja) (Perpar in Udovč, 2006).

Majhne kmetije v Sloveniji

V Sloveniji ni uradne definicije za majhne kmetije, čeprav se za majhne kmetije smatrajo kmetije, ki imajo svoj ESU manj kot 2 in obdelujejo 5 ali manj hektarjev kmetijske zemlje. Ena od značilnosti majhnih kmetij je, da je večina njih vključenih v ekstenzivno kmetijsko proizvodnjo, ki pretežno vključuje mešane pridelke. Ti so zelo pomembni pri boju proti opuščanju zemlje in zaščiti pred naravnimi nesrečami, ki bi prizadele kmetijsko zemljo. Majhne kmetije so tudi pomembne pri preprečevanju odseljavanja iz hribovskih območij, ker so ta območja ponavadi nezanimiva za visoko produktivne kmete zaradi geografskih značilnosti odmaknjenosti glede na tržna središča (Perpar in Udovč, 2006).

Zgodovinski razlogi za obstoj malih kmetij

V Sloveniji so zaradi zgodovinskih (dedovanja v 18. in 19. stoletju), demografskih (visoka gostota prebivalstva) in geografskih razlogov (majhnih kosov zemlje) majhne kmetije dominirale in tudi danes je povprečna velikost kmetij 10 ha.

Tipična slovenska kmetija je kombinacija kmetijske dejavnosti in gozdarstva in 38 % kmetij je tako imenovanih dopolnilnih kmetij, kjer ni nihče od aktivnih članov družine, ki se ukvarja s kmetijstvom, zaposlen v kmetijstvu. 35 % je kmetij, kjer se s kmetijstvom ukvarjajo polovico delovnega časa in kjer ima vsaj en aktivni član zaposlitev izven kmetije.

Čeprav je bilo 80 % vse kmetijske zemlje v zasebnih rokah, skozi obdobje socializma ni bilo strukturnih sprememb, ker je bila maksimalna velikost kmetij določena na 10 ha in so bili zasebniki na trgu v depriviligiranem položaju v primerjavi z državnimi kmetijami. Skozi proces privatizacije težav v Sloveniji s privatizacijo kmetijske zemlje ni bilo, ker jo je že 80 % bilo v zasebnih rokah. Edini proces je bil vrnitev podržavljene zemlje, ki so jo uporabljale državne kmetije, nazaj zakonitim naslednikom (Perpar in Udovč, 2006).

Velikost kmetij in zemljiške parcele

Povprečna velikost koristno uporabljene kmetijske površine na kmetijo je 5,9 ha, kjer je ta površina v povprečju razdeljena na 6 do 7 parcel, torej je povprečna velikost parcele manj kot 0,5 ha.

Majhne kmetije in biodiverziteteta v Sloveniji

Majhne kmetije so pomemben dejavnik pri razvoju podeželja in kmetijstva in med temi so dopolnilne in mešane kmetije najbolj številne in kot take najmanj intenzivne ter najbolj pomembne za ohranjanje visoke ravni biodiverzitetete.

V povezavi z biodiverziteteto majhne kmetije igrajo pomembno vlogo pri ohranjanju obstoječe biodiverzitetete na kmetijskih površinah. Ker cilj majhnih kmetij pogosto ni maksimiziranje dobička pri kmetijski proizvodnji, uporabljajo manj intenzivne proizvodne tehnike in bi lahko bile zainteresirane pri udeležbi pri kmetijsko-okoljskih standardih.

Glavni pozitivni vpliv majhnih kmetij na ohranjanje narave je, da večina teh kmetij obdeluje zemljo za kmetijsko proizvodnjo na manj primernih območjih, ki bi sicer bila zapuščena, ker ni v interesu kmetov, ki se ukvarjajo z intenzivno pridelavo, da bi jo obdelovali. V tem primeru bi opuščanje zemlje vodilo v kmetijske površine, ki lahko pomenijo manj prijetno okolje za življenje (gozdovi) (Perpar in Udovč, 2006).

Majhne kmetije in biodiverziteteta v novih članicah EU

Sammuto (2006) navaja, da čeprav v praksi ni skupne, široko sprejete definicije kaj so napol zadostne kmetije, so to ponavadi kmetije z majhno ekonomsko velikostjo, z nizkim prihodkom kmetije, majhno površino in nizkim številom živali. Glavne značilnosti majhnih ali delno samozadostnih kmetij so, da njihova produkcija ni namenjena za trg (več kot 50% kmetijske pridelave se porabi doma), majhna kmetijska aktivnost, majhna pridelava,

mešana kmetijska proizvodnja, dohodek, ki je nižji od povprečja v državi, in površine orne zemlje, ki je pod povprečjem. Ugotovljeno je, da delno samozadostne in majhne kmetije predstavljajo rezervo genetske variabilnosti in so pogosto bogate v biološki raznolikosti. Malteški otoki hranijo zelo različne vrste ne obalnih rastlin in živali posebej, ker gre za zelo majhno območje, omejeno število habitatov in intenziven pritisk človeka. Bilo naj bi res, da so nekatere sorte rastlin in domačih živali endemične, vendar je malo informacij o tem in nič znanstvenih dokazov, da je to res. Kmetijska zemljišča so pomembna za zaščito biodiverzitete, ker imajo kilometre sten iz drobnega kamenja, ti habitati omogočajo domovanje številnim vretenčarjem in nevretenčarjem.

Karaczun (2006) navaja, da je stopnja biodiverzitete na Poljskem med najvišjimi v Evropi. To velja za vse tri ravni: genetsko, vrstno in ekosistemsko raznovrstnost. Je odraz predvsem lege države, ki je brez naravnih ovir na vzhodu in zahodu, in stika kontinentalne in obmorske klime. V nekaterih območjih je različnost vrst flore in favne edinstvena tudi v celem kontinentu. Dejavnosti, ki jih izvajajo ljudje, so odločilnega pomena za zaščito te dobro ohranjene biodiverzitete. Definicija majhnih kmetij je bolj problematična. Na Poljskem ni uradne, skupne sprejete definicije majhnih kmetij. Ponavadi se kot majhne kmetije obravnava enote, ki obdelujejo manj hektarov kmetijske zemlje, kot je povprečna velikost kmetij na Poljskem (ca. 8 ha). Ministrstvo za kmetijstvo v dokumentu „Razvojni plan za podeželje“ kot majhne določa kmetije s površino med 1 in 5 ha. Nekateri avtorji namesto majhnih uporabljajo termin socialne kmetije, kar pomeni kmetije s pridelavo za samoporabo, glavni izvor prihodkov pa so državne pokojnine in socialna pomoč. Omeniti je treba, da socialne kmetije niso vedno majhne po obsegu površin orne zemlje, glavno merilo je, ali pridelujejo za trg ali za samoporabo.

2.6 KMETIJSTVO V JUŽNI PRIMORSKI

Južna Primorska je območje treh obalnih občin, ki obsega skupaj 38.258 ha ozemlja: od tega zavzema največ površin Mestna občina Koper (81 %), sledi Piran (12 %), najmanjša pa je občina Izola (7 %). Območje vsake izmed občin predstavlja hkrati tudi meje za Upravne enote Koper, Izola in Piran. Severna meja območja poteka po gričevju od Socerba do Lazareta. Ravnega sveta je razmeroma malo in se pojavlja le ob najožjem obalnem pasu. Gosta vodna mreža je flišno ozemlje razrezala v številne griče in doline.

Šavrinsko gričevje pripada submediteranskemu klimatskemu pasu. Ima tipično klimo zgornjega Jadrana z delno humidno – aridnimi periodami. Glavna vetrova sta burja in jugo. Povprečna letna temperatura zraka znaša 13,6 stopinj, povprečna temperatura zraka v rastni dobi (od 1. apr. do 31. okt.) pa 18,4 stopinj. Povprečna letna količina padavin je v obsegu 1000 do 1100 mm, z opombo, da je razporeditev zelo neenakomerna in se pojavljajo sušna obdobja, zlasti v poletnih mesecih. Veliko število sončnih ur (2219 na leto) in drugi ugodni klimatski pogoji omogočajo uspevanje tudi številnih rastlinskih vrst toplejših krajev, med katerimi je najpomembnejša oljka (KSS Koper, 2009).

Na osnovi različnih virov podatkov o kmetijskih zemljiščih (statistični popis kmetijskih gospodarstev v RS v l. 2000, digitalni ortofotoposnetki, evidence vpisa v registre trajnih nasadov) pri KSS Koper ocenjujejo, da imajo kmetovalci v uporabi naslednje kmetijske površine: vinogradi 2500 ha, oljčniki 1350 ha, intenzivni sadovnjaki 280 ha, ekstenzivni

sadovnjaki 130 ha, njivske površine 1200 ha, trajni travniki in pašniki 1100 ha, okrog 1400 ha pa je neobdelanih zemljišč v zaraščanju.

Glede na klimatske in pedološke pogoje, lastništvo in razdrobljenost kmetijskih zemljišč ter tržne razmere se družinske kmetije ukvarjajo predvsem z rastlinsko pridelavo v trajnih nasadih, z živinorejo in poljedelstvom pa le v manjšem obsegu. Glavna usmeritev kmetij na svetovalnem območju je vinogradništvo in s predelavo grozdja povezano vinarstvo. Za vinorodni okoliš Koper je značilna velika pestrost in raznolikost, saj se vinogradi nahajajo na ravninskih terenih in dolinah, na drugi strani pa so lokacije vinogradov na številnih pobočjih in gričevjih v zaledju. V register pridelovalcev grozdja in vina je na treh UE vpisanih okrog 820 vinogradnikov.

Intenzivni sadovnjaki so za tržno pridelavo sadja omejeni na zemljišča, kjer so zagotovljeni vodni viri za namakanje ali pa so sortiment, podlage in vrsta sadja prilagojeni za gričevnate lege. Največ nasadov je posajenih z breskvami (106 ha), sledijo hruške (90 ha) in jabolane (32 ha), ostale sadne vrste, kot so češnje, marelice, kaki, kivi, fige, pa so zastopane na manjših površinah.

Tradicionalno se kmetovalci ukvarjajo z obdelavo oljčnikov in pridelavo oljčnega olja. V zadnjih desetih letih se je letno na novo posadilo 30 do 40 ha oljčnikov, zato je veliko nasadov mladih in šele prihajajo v rodnost. Na družinskih kmetijah pomeni obdelava oljčnikov največkrat dopolnilno vrsto pridelave v kombinaciji z vinogradništvom, sadjarstvom in zelenjadarstvom.

Po ocenah kmetijsko svetovalne službe Koper (KSS Koper, 2009) se pridelava zelenjave vrši na 250 ha njivskih površin, ki se nahajajo v dolinah, kjer imajo pridelovalci možnost namakanja. Zaradi neugodnih tržnih razmer manjši zelenjadarji opuščajo proizvodnjo, medtem ko se povečuje pridelava maloštevilnih specializiranih zelenjadarskih kmetij. Vedno večji je poudarek na uvajanju sodobnih tehnologij in pridelavi v zavarovanih prostorih – plastenjakih, ki jih je že okrog 14 ha.

V zadnjih desetih letih se z živinorejo ukvarja vse manj kmetij. Za Slov. Istro je značilno upadanje števila govedi, tako da je v l. 2006 stalež živali 380 glav, ki jih redijo na 140-ih kmetijah. V naseljih v zaledju redijo govedo za meso največ za lastno porabo, tržno se ukvarjajo s prirejo mesa in mleka le na dvajsetih kmetijah. Reja drobnice je razširjena na kraških pašnikih v zaledju Kopra: na 15 kmetijah imajo v reji okrog 600 ovac in 170 koz. Glede načina pridelave se vse bolj uveljavljajo integrirana rastlinska pridelava, ekološko kmetovanje in sonaravna reja živali. Zaradi bližine večjih urbanih središč in obalnega turizma je zanimiva možnost za razvoj dopolnilnih dejavnosti in raznih oblik podeželskega turizma. Slikovitost in neokrnjenost istrske krajine, tipična vaška arhitektura in bogata kulinarika to nedvomno omogočajo. V zadnjih letih se je izredno povečalo število družabnih srečanj, kulturnih dogajanj in oživljanje kmečkih praznikov (KSS Koper, 2009).

3 MATERIAL IN METODE DELA

Podatke za analizo smo pridobili z anketiranjem. Na anketna vprašanja je odgovarjalo 30 gospodarjev kmetij. Anketo sem opravil na območju občine Koper. V anketo smo vključili 34 vprašanj, ki so relevantna za kmetije, dodali pa smo 6 vprašanj, ki se nanašajo na ukrepe Slovenskega kmetijsko-okoljskega programa. Anketo smo opravili osebno z gospodarjem kmetije. Anketiranje je potekalo tako, da smo se predhodno dogovorili z gospodarjem kmetije, kdaj bi lahko opravili anketo z njim. Anketiranje je potekalo januarja in februarja 2008, ko kmetje niso imeli opravil. Vse ankete sem opravil na njihovih kmetijah in je tako gospodar kmetije znal najbolje odgovoriti na posamezno vprašanje. Poleg tega je bilo treba včasih pojasniti kakšno vprašanje, lažje pa je bilo tudi odgovarjati, če je imel pri sebi podatke o površini zemljišč in njihovi rabi, v koliko kosih so kmetijska zemljišča, ki jih obdelujejo, o tržni rastlinski pridelavi.

V anketo, ta je v celoti predstavljena v prilogi, smo vključili vprašanja, ki so neposredno povezana s kmetijo in so pomembna pri nadaljnjem razvoju kmetije. Na posamezna vprašanja je bilo možnih več odgovorov. Anketa je predvidevala, da kmetje sami povedo, kaj mislijo o določenem vprašanju. Kmetje so odgovarjali na vprašanja o družinskih članih, torej o položaju v družini, izobrazbi posameznega člana, o njegovem delu na kmetiji, v gospodinjstvu in trenutni zaposlitvi. Nato o bodočih naslednikih kmetije. Odgovarjali so na vprašanja o velikosti kmetije in tržni rastlinski pridelavi ter vzreji živali. Naslednji vprašanji sta bili obdelanost kmetijskih površin ter dve ekonomski vprašanji. Sledi skupina vprašanj o opremljenosti kmetije ter odgovori na navedene kmetijske probleme, s katerimi se soočajo kmetje. Za konec je sledil sklop vprašanj o Kmetijsko-okoljskem programu. V anketi smo z vprašanji poskušali oceniti odziv na ukrepe SKOP, ki neposredno zadevajo vprašanje biološke raznolikosti in ki jih je smiselno uporabiti na območju, kjer je potekalo anketiranje. Ti ukrepi so košnja strmih travnikov, košnja grbinastih travnikov, travniški sadovnjaki, reja avtohtonih in tradicionalnih pasem domačih živali, pridelava avtohtonih in tradicionalnih sort kmetijskih rastlin, sonaravna reja domačih živali, ohranjanje ekstenzivnega travinja.

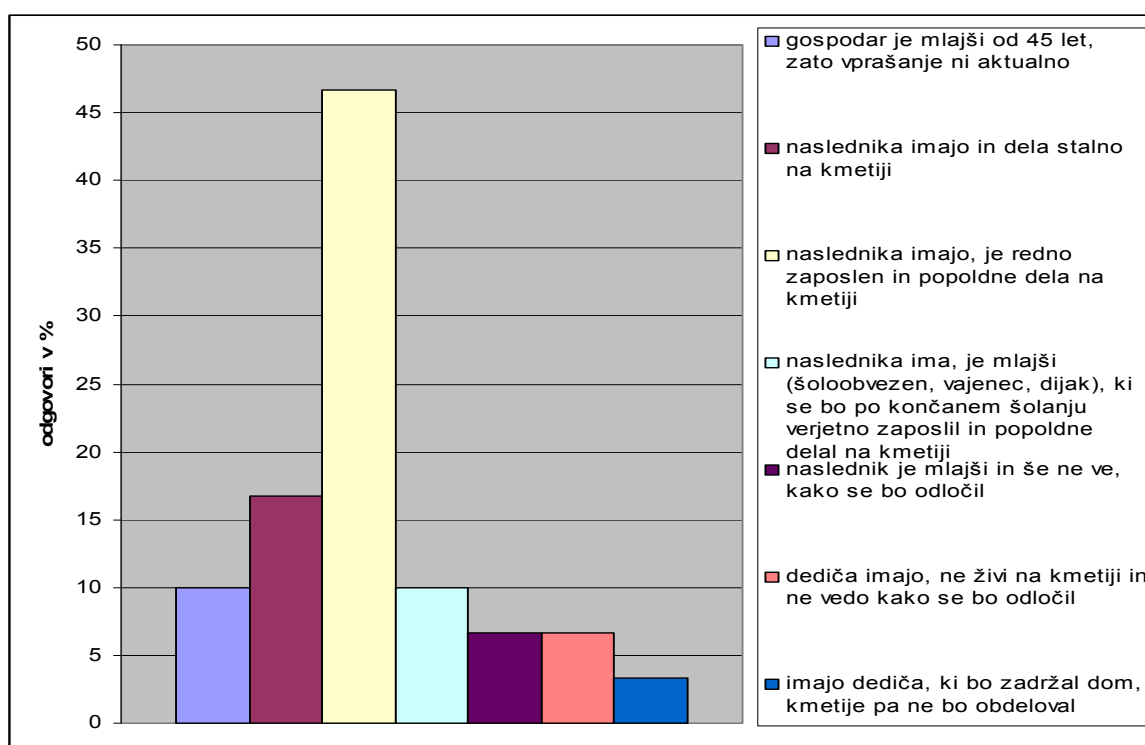
Rezultate analize na anketna vprašanja smo predstavili opisno, z uporabo grafikonov in preglednic. Statistično analizo smo izpeljali s pomočjo metod opisne statistike.

4 REZULTATI

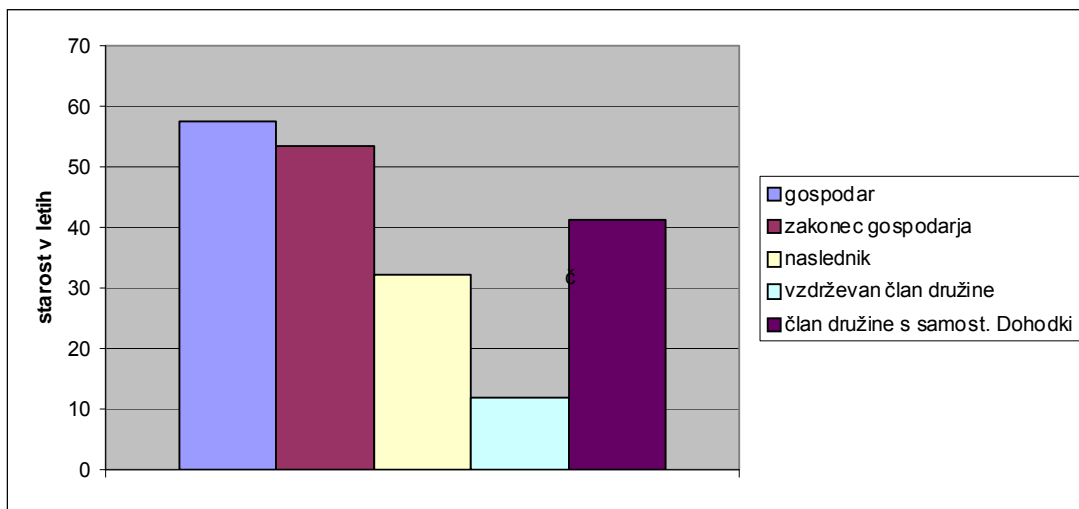
Geografski položaj kmetije je dejavnik, ki nam pove kaj je smiselno pridelovati in česa ne in ki lahko bistveno vpliva na odločitev za izvajanje določenega ukrepa. Pri analizi ukrepov smo se osredotočili na socioekonomske in pa prostorsko-okoljske vidike.

4.1 ZNAČILNOSTI DRUŽINSKIH ČLANOV NA KMETIJI

Pri vprašanju, ali kmetija ima naslednika, je zanimivo, da samo ena kmetija nima nikogar. Tudi ta si bo poskušal zagotoviti naslednika. Kmetije torej imajo naslednika in v 14 primerih je odgovor bil, da naslednika imajo, je redno zaposlen in popoldne dela na kmetiji. Odgovori so prikazani s sliko 1.

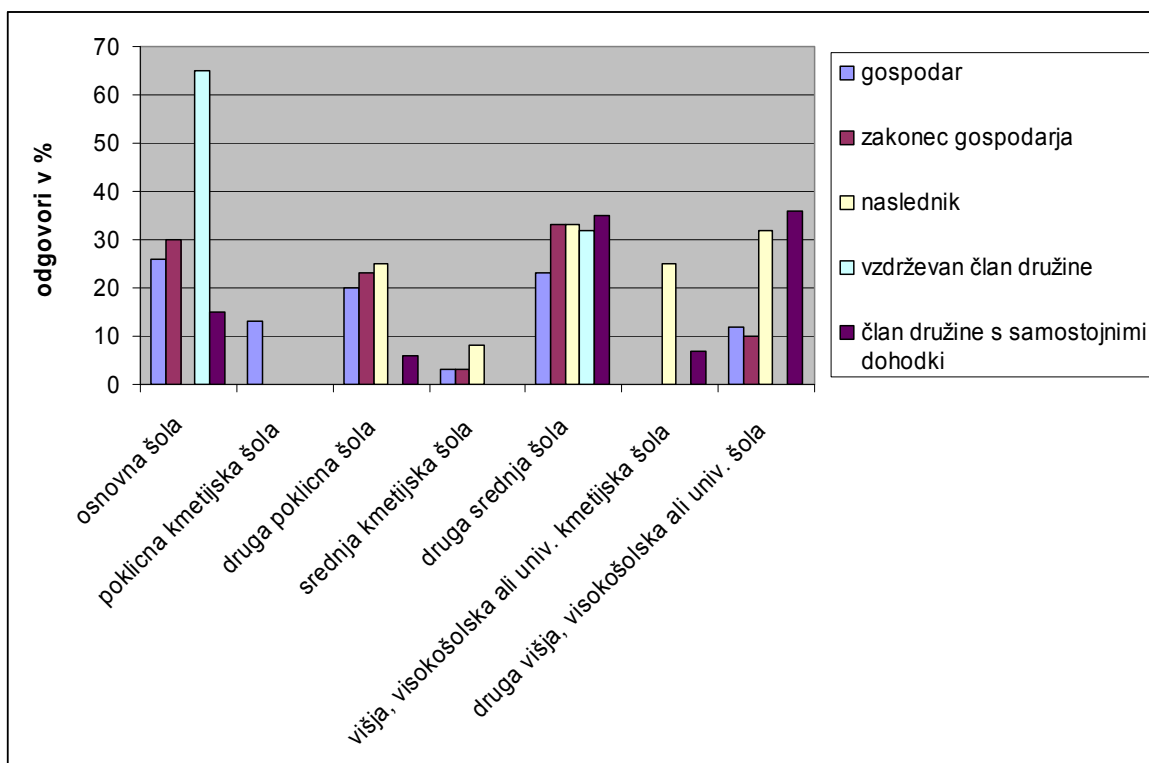


Slika 1: Stanje nasledstva na anketiranih kmetijah, 2008 (N=30)



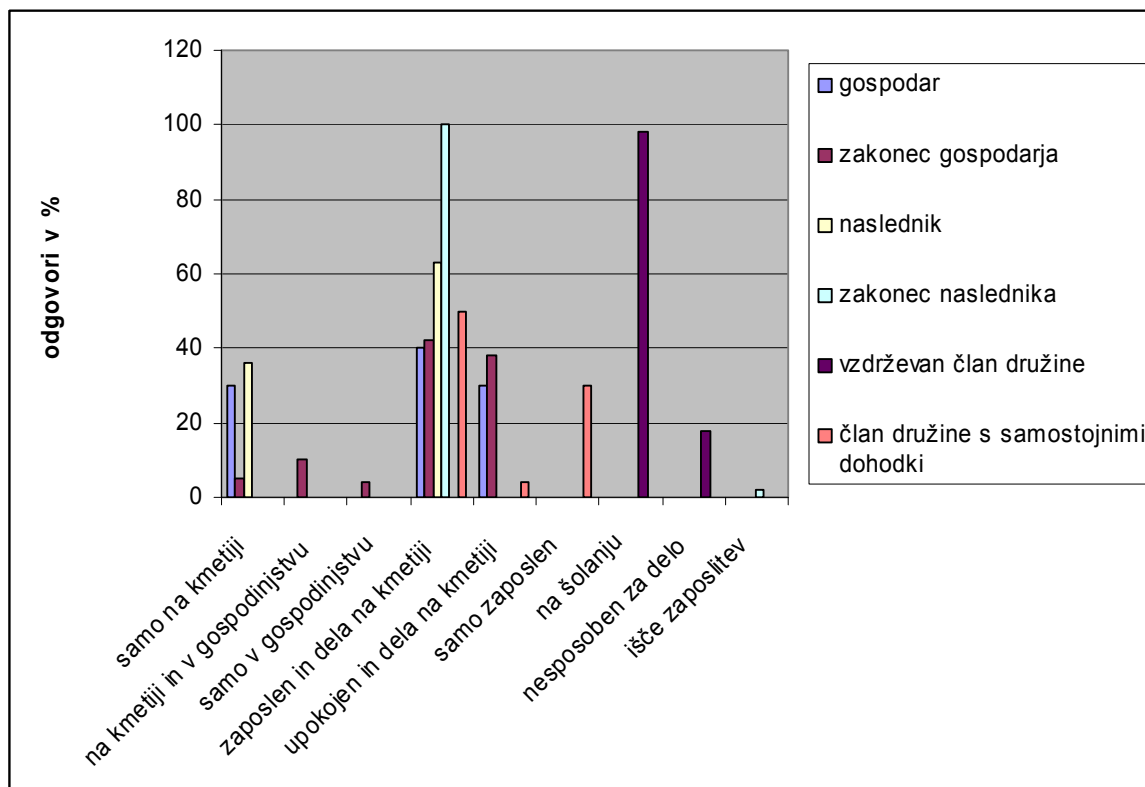
Slika 2: Povprečna starost posameznih članov na anketiranih kmetijah, 2008

Na anketiranih kmetijah sta gospodar in zakonec v povprečju oba starejša od 40 let. Nasledniki so v povprečju stari okoli 30 let.



Slika 3: Dokončana stopnja izobrazbe članov na anketiranih kmetijah, 2008

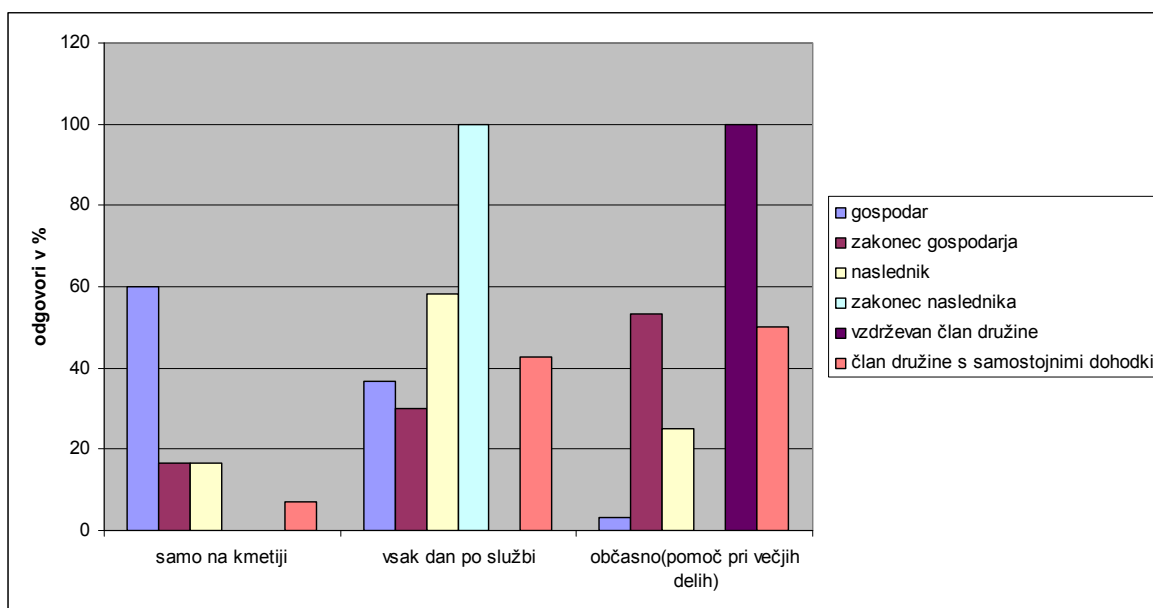
Po stopnji izobrazbe ima največ gospodarjev osnovnošolsko izobrazbo, sledi ji druga poklicna šola, nato poklicna kmetijska šola in druga srednja šola, na zadnjem mestu pa je srednja kmetijska šola. Podobna je situacija pri zakoncu gospodarja le, da ima več zakoncev gospodarja srednjo kmetijsko šolo. Pri naslednikih in članih družine s samostojnimi dohodki jih ima največ drugo višjo, visokošolsko ali univerzitetno izobrazbo. Pri naslednikih je dosežena najvišja stopnja izobrazbe. Majhno število družinskih članov ima srednjo kmetijsko šolo, največ pa je takih, ki imajo drugo srednjo šolo.



Slika 4: Zaposlitev družinskih članov na anketiranih kmetijah, 2008

Iz slike 4 lahko razberemo, da je največ gospodarjev zaposlenih in delajo na kmetiji (12), sledijo gospodarji, ki delajo samo na kmetiji (9), nato upokojeni, ki delajo na kmetiji (8) in samo 1 gospodar, ki dela samo v gospodinjstvu. Največ zakoncev gospodarjev je zaposlenih in dela na kmetiji (9), upokojenih, ki delajo na kmetiji je sedem, tistih, ki delajo na kmetiji in v gospodinjstvu, so trije, samo v gospodinjstvu dva, prav tako samo na kmetiji. Največ naslednikov je zaposlenih in delajo na kmetiji (7), nato so štirje, ki delajo samo na kmetiji, in en, ki je upokojen in dela na kmetiji. Pri članih družine s samostojnimi dohodki je 6 takih, ki so zaposleni in delajo na kmetiji, pet je samozaposlenih, dva nesposobna za delo in en, ki je upokojen in dela na kmetiji. Na sliki 4 se opazi, da je največ članov družine zaposlenih in delajo na kmetiji. Po delu samo na kmetiji izstopata tako naslednik kot gospodar kmetije.

V gospodinjstvu pričakovano dela največ zakonec gospodarja. Več na kmetiji kot v gospodinjstvu pa delajo po deležu vsi družinski člani.



Slika 5: Delo na kmetiji, 2008

Gospodar dela največ oziroma samo na kmetiji. Veliko je takih, ki delajo vsak dan po službi.

Pomanjkanje delovne sile je težava pri 23,30 % kmetij, pri 76,6 % kmetij pa ni težava.

Pri vprašanju o zastarelih gospodarskih objektih je težava pri 20 % kmetij, pri 80 % kmetij pa zastareli gospodarski objekti ne predstavljajo težave.

Zastareli gospodarski objekti kmetom ne predstavljajo velike težave.

4.2 OBSEG IN VRSTE PRIDELAVE

Kmetije smo razdelili na tiste, ki se ukvarjajo z rejo domačih živali, in pa tiste, ki se ukvarjajo z rastlinsko pridelavo. Kmetije, ki se ukvarjajo z rejo domačih živali, se z rastlinsko pridelavo ne ukvarjajo oziroma pridelke porabijo v svojem gospodinjstvu. Ukrepi SKOP omogočajo, da kmetje zemljo obdelujejo. Na območju raziskave sadijo v glavnem submediteranske rastline. Glavni sorti sta oljka in vinska trta. Od vinske trte pa se pridelujeta sorti refošk in malvazija. Sicer se prideluje tudi druge sorte, ki pa jih ni v seznamu plačil. Od oljk gojijo Istrsko belico, Črnico, Bugo, Štorto. Pri kmetih sem pogrešal istrsko debeloplodno in okrogloplodno lesko, ki jih kmetje praktično ne gojijo, čeprav so naravne razmere za rast ugodne. Prav tako je v tem območju, ki sem ga anketiral, malo kmetov ukvarja s sadjarstvom. Ukrep pridelava avtohtonih in tradicionalnih sort kmetijskih rastlin bi največ kmetov izvajalo na 1-2 ha kmetijskih površin. Ker kmetje v povprečju ne obdelujejo velikih zemljišč oziroma nekateri tudi nimajo možnosti da bi jo obdelovali, je odgovor od 1 do 2 ha pričakovan. Je pa tudi nekaj takih kmetov, ki jim plačilo 225 eur/ha ne pomeni veliko in zato niso pripravljeni obdelovati več zemlje. Da bi kmetje obdelovali več zemlje, pa je pomemben tudi tržni vidik.

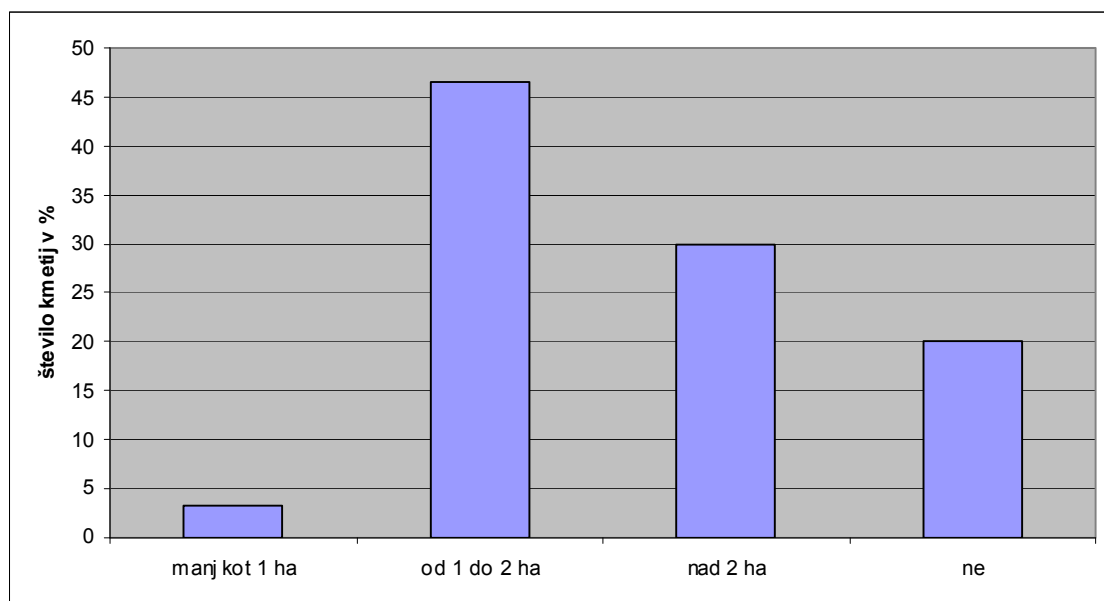
Ker so končne cene kmetijskih pridelkov nizke, se kmetje odločajo za obdelavo tiste zemlje, ki jo že imajo v lasti ali najemu, in se zato ne odločajo za to, da bi obdelovali več zemlje. V povprečju so kmetijska zemljišča v 20,8 kosih, kar je, glede na to da ni velikih

kmetijskih zemljišč, veliko. Kmetje večinoma sami obdelujejo vso zemljo. Ker je težko analizirati posamezno kmetijo, bi ocenil te kmetije na splošno.

Preglednica 2: Struktura rabe po lasti in najemu kmetijskih zemljišč v ha, 2008

Raba	V lasti	V najemu	Skupaj
Njive	17,4	47,6	65,0
Vinogradi	29,2	60,4	89,6
Sadovnjaki	0,5	3,5	4,0
Travniki	57,0	45,7	102,7
Pašniki	2,0	398,0	400,0
Gozd	12,2	0	12,2
Oljčniki	12,9	12,4	25,3
Skupaj	131,2	567,7	698,9

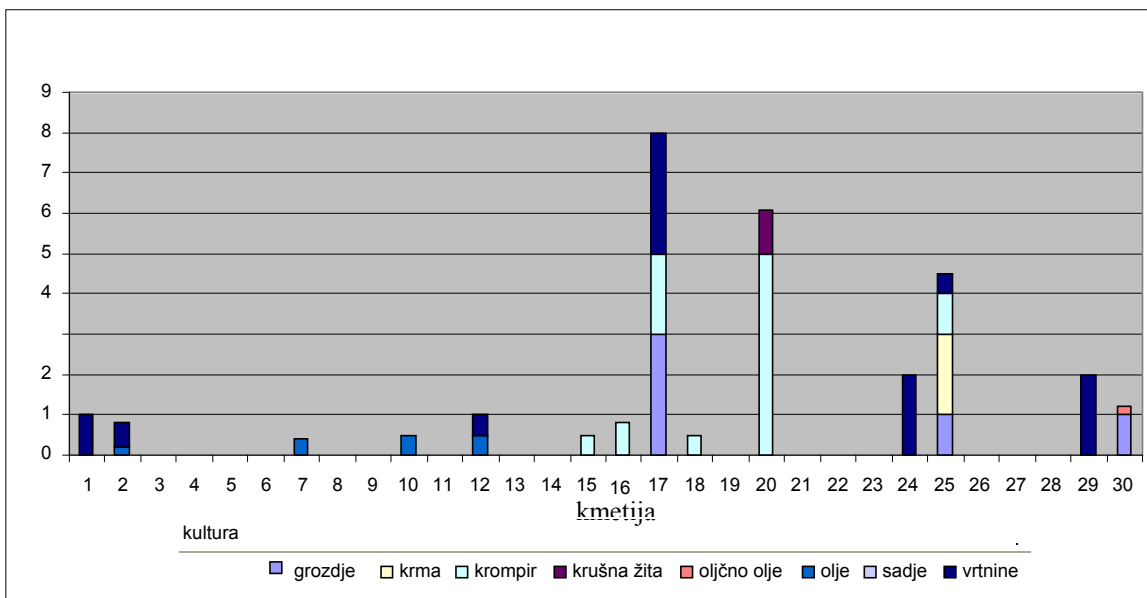
Rezultati so pokazali, da so kmetijska zemljišča pretežno v najemu. Njiv je vsega skupaj v lasti 17,44 ha in 47,65 ha v najemu. Skupaj torej 65,09 ha. Vinogradov je v lasti 29,2 ha in v najemu 60,45 ha. Sadovnjakov 0,5 ha in v najemu 3,5 ha. Travnikov je v lasti 57 ha in v najemu 45,7 ha. Pašnikov je v lasti 2 ha in v najemu 398 ha in gozda je v lasti 12,2 ha. Oljčnikov je v lasti 12,9 ha in v najemu 12,4 ha. Iz tega je razvidno, da je več kmetijske zemlje v najemu, kot jo je v lasti, edino travnikov je več v lasti, sploh pa je več pašnikov v najemu. To se mi zdi z vidika ohranjanja biološke raznolikosti na manjših kmetijah slabo, ker je zemljišče, ki je v najemu, namenjeno trenutni rabi in bi lahko bilo v prihodnosti podvrženo zaraščanju in s tem manjši biološki raznolikosti.



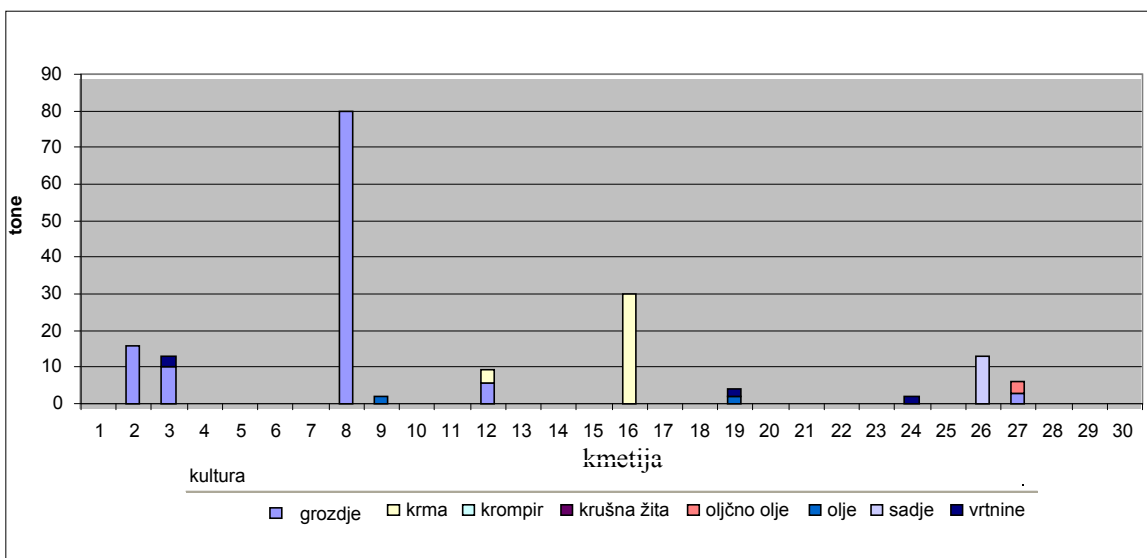
Slika 6: Anketirane kmetije po površini kmetijskih zemljišč, kjer se gojijo avtohtone in tradicionalne sorte kmetijskih rastlin, 2008

Na teh površinah se pridelujejo rastlinske vrste, ki sem jih že omenil prej, poleg tega pa se na teh območjih prideluje tudi vrtnine in druge tržne poljščine, čeprav v manjši meri. Lahko bi se več pridelovalo poljskih zelenjadnic in žit, vendar so kmetje usmerjeni v pridelavo tistih kultur, ki so tudi tržno zanimive in pa za gojenje v danih pogojih najugodnejše.

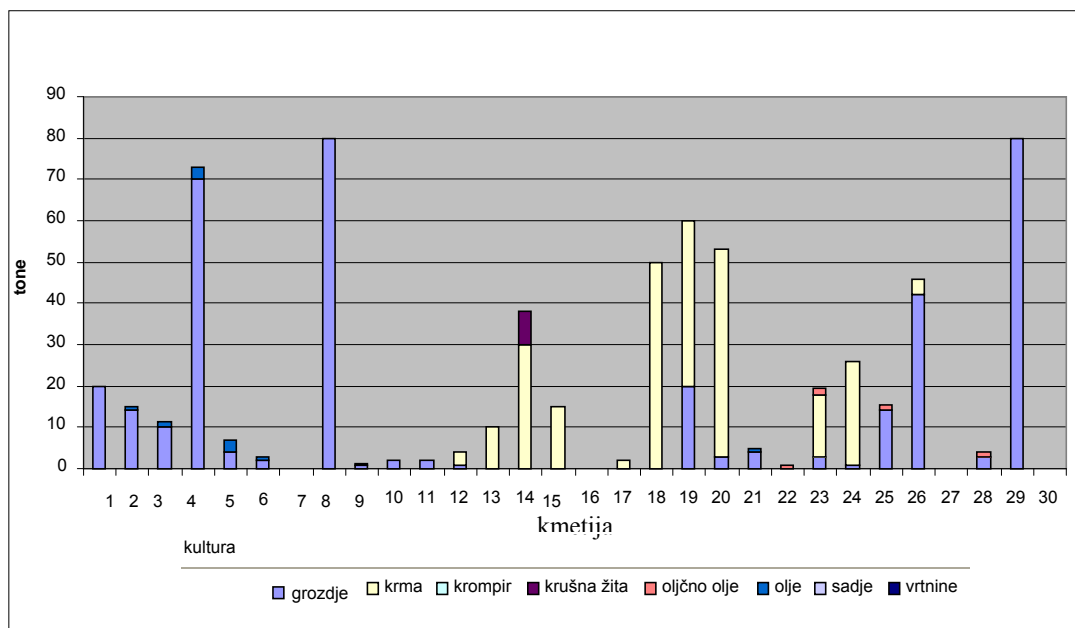
Pojem poraba za lastno proizvodnjo pomeni, da se na primer oljke predela v oljčno olje, ki se ga potem proda. Pridelek za trg so v tem primeru olive. Pridelek za porabo v gospodinjstvu pa je vsa tista poraba končnih proizvodov, ki jih sami pojedjo, namesto da bi jih prodali. Kar se tiče tržne rastlinske pridelave, je situacija taka: pri vrtninah je 7 ton namenjeno trgu in 10,7 porabi v gospodinjstvu, pridelava sadja je v Slovenski Istri slaba, in sicer je bila anketirana samo ena kmetija, kjer so pridelali 15 ton sadja za trg. Glavna pridelka sta tako grozdje in oljčno olje. Oljk se pridelava za porabo v lastni proizvodnji 14,5 ton, 2 toni za trg in 1,2 toni za domačo porabo. Grozdja se je pridelalo 96 ton za trg in 387,8 ton za lastno proizvodnjo ter 5 ton za domačo porabo. Pridelava krompirja je tudi prava redkost, in sicer se ga je pridelalo 9,8 ton. Krme se je pridelalo 34 ton, ki je bila za trg, ter 233,9 ton za porabo v lastni proizvodnji za živali. Krmnih žit je bilo 8 ton za lastno proizvodnjo.



Slika 7: Struktura porabe kmetijskih pridelkov v gospodinjstvu po kmetijah, 2008



Slika 8: Struktura količin pridelkov, ki jih prodajo na trgu po kmetijah, 2008



Slika 9: Struktura porabe kmetijskih pridelkov v lastni proizvodnji po kmetijah, 2008

Preglednica 3: Skupni pridelki posameznih kmetijskih kultur na anketiranih kmetijah, 2008

Kmetijska kultura	Pridelek za trg (v tonah)	Pridelek za porabo v lastni proizvodnji (v tonah)	Pridelek za porabo v gospodinjstvu (v tonah)
Vrtnine	7,0	0	10,7
Sadje	13,0	0	0
Olive	5,0	17,0	1,7
Grozdje	96,0	387,8	5,0
Krompir	9,8	0	0
Krma	34,0	233,9	0
Krmna žita	0	8,0	0

Pri reji domačih živali se kmetje v glavnem odločajo za rejo ovc za pasmo istrska pramenka ter za govedo. V ukrepu reja avtohtonih in tradicionalnih sort domačih živali nastopa pri kmetih na območju anketiranja lipicanski konj.

Preglednica 4: Skupno število, stalež in povprečje zadnjih 5 let pri reji živine na anketiranih kmetijah, 2008

Vrsta živine	Število skupaj	Stalež	Povprečje zadnjih 5 let
Krave, breje telice	58	15	14
Teleta do 6 mesecev	31	8	7
Mlado govedo nad 6 mesecev	40	7	6
Govedo skupaj	129	15	66
Kobile in konji	34	9	7
Žrebeta	7	4	3
Plemenske svinje in drugi prašiči	62	11	11
Ovce in koze	246	50	42
Jagnjeta in kozlički	114	29	19
Kokoši nesnice	52	13	14
Piščanci	0	0	0

Hlev je v 8 primerih dovolj velik za razmere na kmetiji. Hleva na nobeni kmetiji ne gradijo oziroma obnavljajo, hlev tudi nikjer ni prevelik. V štirih primerih je hlev premajhen in bi potrebovali dodatna stojišča. Nobena od kmetij nima silosa.

Preglednica 5: Podatki o ureditvi hleva na anketiranih kmetijah, 2008

Ureditev hleva	Število
Stara ureditev hleva z jaslami ob steni in ročnim spraviлом gnoja	5
Stojišče z navezo, krmilni hodnik in ročno spravilo gnoja	4
Stojišče z navezo, krmilni hodnik, pehalo za gnoj ali rešetke	2
Prosta reja z ležalnimi boksi, pehalo za gnoj ali rešetke	0
Prosta reja v skupinskih boksih na rešetkah	0
Prosta reja v skupinskih boksih na globokem nastilju	1
Prosta reja s samopostrežnim krmljenjem	0

4.3 OPREMLJENOST KMETIJ IN RAZLOGI ZA SLABŠE KMETOVANJE

Kmetije so kar dobro opremljene s traktorji. Kar nekaj kmetij je, ki imajo po dva ali več traktorjev. Od 36 do 45 KM je 10 traktorjev. 9 traktorjev je z močjo od 46 do 65 KM, 9 nad 65 KM in 8 z močjo od 26 do 35 KM. V glavnem je opremljenost s stroji dobra. Kmetije imajo v glavnem 8, 9 oziroma 11 strojev. Standardni stroji so kosilnica, plug, brane, traktorska prikolica, mulčer, trosilnik za gnojilo, motokultivator.

Preglednica 6: Število traktorjev po moči na anketiranih kmetijah, 2008

Moč v KM	Število
Do 25 KM	0
26 do 35 KM	10
36 do 45 KM	14
46 do 65 KM	20
Nad 65 KM	11

Glavni razlogi, ki kmete ovirajo pri uspešnem kmetovanju, so bili premajhna posest, pomanjkanje delovne sile, pomanjkljiva strojna opremljenost, zastareli gospodarski objekti, nesorazmerja med cenami kmetijskih pridelkov in cenami repromateriala, pomanjkanje obratnega denarja, neugodni bančni krediti in drugo. Upošteval sem tri razloge, ki se zdijo anketiranemu najpomembnejši. Premajhna posest se zdi problem polovici vprašanih, pomanjkanje delovne sile je pomembno za 12 kmetov, 6 je pomemben razlog pomanjkljiva strojna opremljenost, 7 zastareli gospodarski objekti, dvajsetim kmetom se zdi pomemben razlog nesorazmerje med cenami kmetijskih pridelkov in cenami repromateriala, pomanjkanje obratnega denarja za 18 kmetov in neugodni bančni krediti za 5 kmetov. Med drugimi razlogi so: slaba zakonodaja, strme površine, vremenski vplivi, stroški, razdrobljenost zemljišča, prenizka cena sena, klima, divjad, nezmožnost odkupa zemljišč.

Preglednica 7: Razlogi, ki anketirane kmete ovirajo pri uspešnem kmetovanju, 2008

	Je problem	Ni problem
Premajhna posest	60 %	40 %
Pomanjkanje delovne sile	23,3 %	76,6 %
Pomanjkljiva strojna opremljenost	16,6 %	83,3 %
Zastareli gospodarski objekti	20 %	80 %
Nesorazmerja med cenami kmetijskih pridelkov in cenami repromateriala	73,3 %	26,7 %
Pomanjkanje obratnega denarja	63,3 %	36,6 %
Neugodni bančni krediti	10 %	90 %

Kot je iz preglednice razvidno so glavne tri težave kmetov premajhna posest, nesorazmerja med cenami kmetijskih pridelkov in cenami repromateriala ter pomanjkanje obratnega

denarja. Težave pa ne predstavlja pomanjkanje delovne sile, pomanjkljiva strojna opremljenost ter zastareli gospodarski objekti.

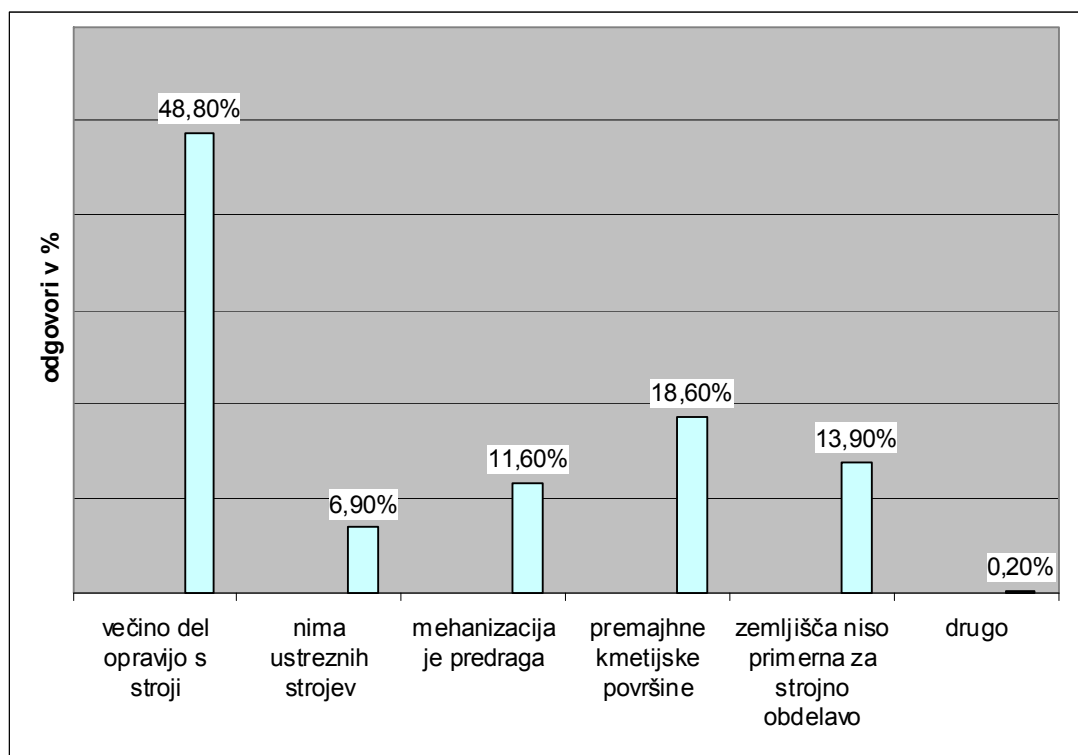
Preglednica 8: Razlogi zaradi katerih kmetje ne obdelujejo zemljišč, 2008

	Število odgovorov v %
Vsa zemljišča obdelujejo	80
Neobdelane površine niso primerne za strojno obdelavo	10
Neobdelane površine so preveč oddaljene od kmetije	3,3
Premajhna zemljišča	3,3
Ni denarja	3,3

Preglednica 9: Podatki o deležu dela na kmetiji, ki ga opravijo s stroji pri posameznem kmetijskem opravilu, 2008

	Nič ali skoraj nič	Približno četrtno	Približno polovico	Približno tri četrtine	Skoraj vse	Ni tega dela
Delo v hlevu	30 %	0 %	3,3 %	0 %	6,6%	60 %
Pridelava krme	0 %	10 %	0 %	10 %	23,3 %	56,6%
Pridelava poljščin	0 %	10 %	0 %	10 %	3,3 %	76,6%
Pridelava vrtnin	0 %	6,6 %	23,3 %	0 %	0 %	70 %
Pridelava grozdja	0 %	10 %	50 %	16,6 %	0 %	23,3%
Pridelava sadja	10 %	43,3 %	6,6 %	0 %	0 %	40 %

Večino del kmetje opravijo s stroji. Tako je odgovorilo 23 anketirancev. 4 so odgovorili, da je mehanizacija predraga, trije, da nimajo ustreznih strojev, 5- krat je bil odgovor, da so premajhne kmetijske površine, 6- krat da zemljišča niso primerna za strojno obdelavo, in 6- krat je bil drug razlog, pri čemer so povedali, da se ne da drugače kot ročno. Pri tem vprašanju je bilo možnih več odgovorov. Pri pridelavi grozdja in oljčnega olja je približno polovico oziroma četrtno dela opravljenega s stroji. Pri pridelavi krme in pridelavi poljščin pa tega dela ni. Pri delu v hlevu jih 9 opravlja delo s stroji nič ali skoraj nič, 2 skoraj vse in 1 približno polovico. Kot kaže, je pri kmetih, ki se ukvarjajo z rejo živine, delo v hlevu v glavnem ročno. Pridelano krmo kmetje opravijo s stroji skoraj v celoti oziroma v približno treh četrtinah. Pri pridelavi poljščin opravijo s stroji približno polovico oziroma tri četrtine pri pridelavi vrtnin pa približno polovico dela. Pri grozdju polovico vseh del opravijo s stroji in pri pridelavi oljk je četrtna vsega dela strojnega.



Slika 10: Opravila s stroji, 2008

Vsaka kmetija ima v povprečju v lasti 10 kmetijskih strojev. Rezultat ankete je pokazal, da so kmetije dobro opremljene z stroji. Pomanjkljiva strojna opremljenost predstavlja problem pri 16,6 % kmetij, pri 83,30 % kmetij pa pomanjkljiva strojna opremljenost ni težava.

4.4 POGLEDI NA EKOLOŠKO PRIDELAVO IN PRIHODNOST KMETIJ

Pri vprašanju, ali bi se preusmerili v ekološko pridelovanje hrane, pa so bili odgovori sledeči: 23 jih je odgovorilo, da se z ekološko pridelavo hrane ne bodo ukvarjali, 4, da bi se, in 3, da so že ekološka kmetija.

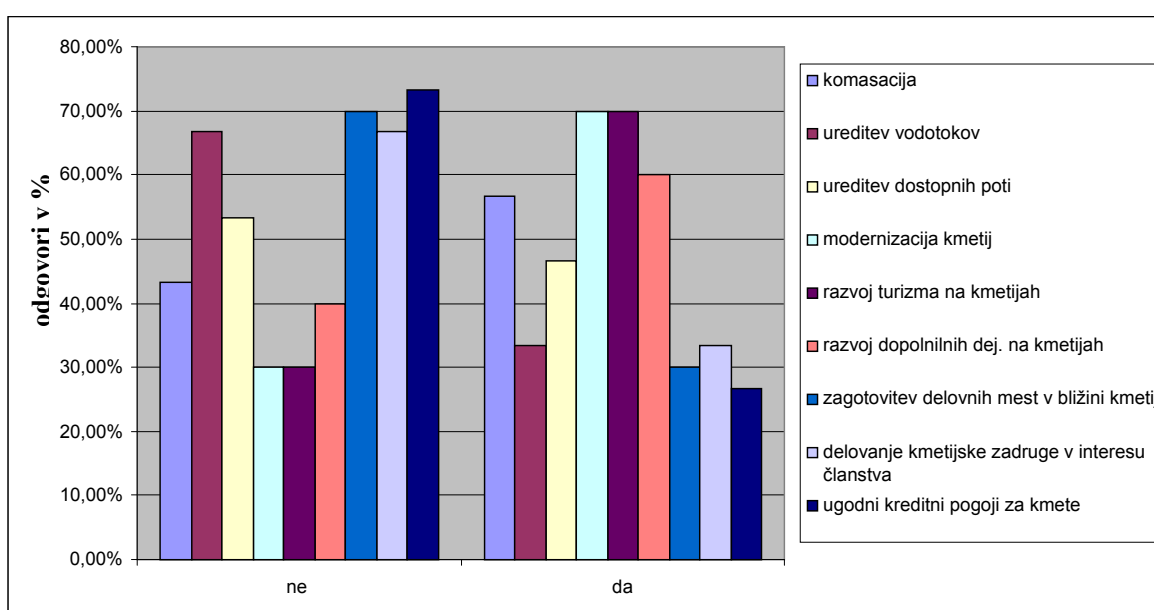
Preglednica 10: Pripravljenost za preusmeritev v ekološko pridelavo hrane, 2008

	Odgovori v %
Da	16,6
Ne	70
Je že ekološka kmetija	13,3

Pri odgovorih na vprašanje »kakšne načrte imate glede kmetovanja v prihodnosti« 19 kmetov meni, da nameravajo še naprej kmetovati v enakem obsegu kot doslej, štirje, da bodo kmetovanje v kratkem opustili, dva, da nameravajo še naprej kmetovati v enakem obsegu kot doslej, vendar nameravajo kmetijo modernizirati, dva, da želijo kmetijo

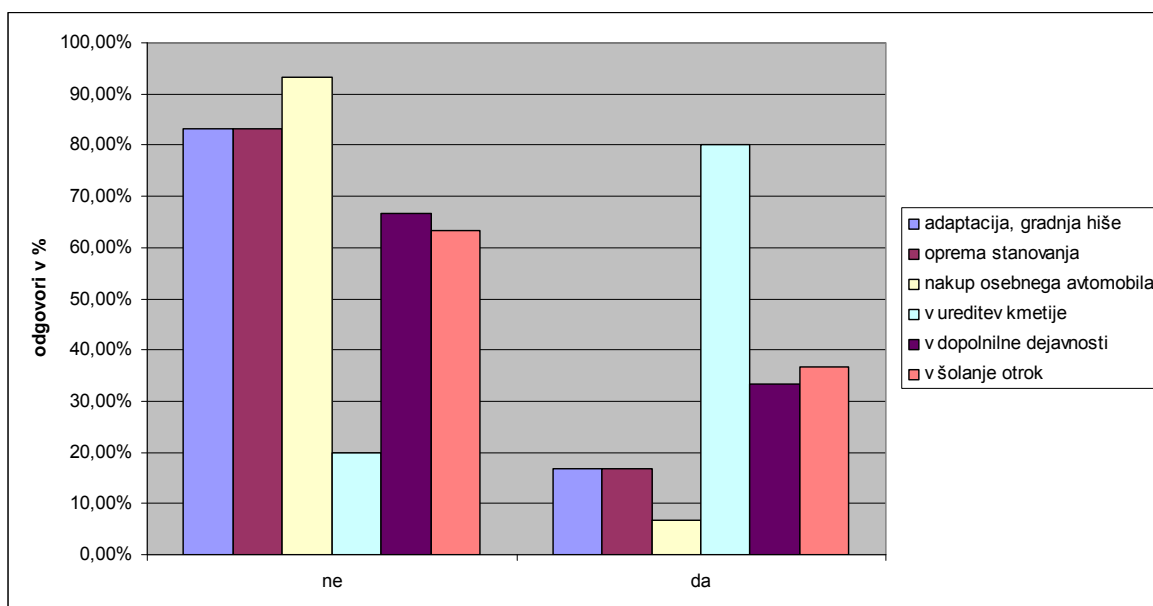
modernizirati ter povečati in intenzivirati pridelovanje, en bo kmetoval v manjšem obsegu, en se bo usmeril v dopolnilno dejavnost in en v oljarno.

Na vprašanja o ukrepih za hitrejši razvoj kmetijstva je bilo možnih več odgovorov. 17 anketirancev meni, da so pomembne komasacije (zložbe) zemljišč, 12 ureditev vodotokov, 14 ureditev dostopnih poti, 19 modernizacija kmetij, 23 razvoj turizma na kmetijah, 20 razvoj dopolnilnih dejavnosti na kmetijah, 8 zagotovitev delovnih mest v bližini kmetij, delovanje kmetijske zadruge v interesu članstva 10 kmetom in 9 ugodni kreditni pogoji za kmete. Poleg tega so jim pomembni še bolj ažurno delovanje pospeševalne službe, namakanje, ureditev prostorskih aktov in problema lastništva, primerna cena kmetijskih pridelkov, kmetijska politika, večje subvencije in klimatske razmere.



Slika 11: Strinjanje z ukrepi za hitrejši razvoj kmetijstva, 2008

Na vprašanje, v katera od naštetih področij nameravate vlagati denar v naslednjih letih, so odgovarjali z da ali ne. V adaptacijo, gradnjo hiše bi investirali štirje kmeti, v opremo stanovanja 6 kmetov, v nakup osebnega avtomobila 2 kmeta, v ureditev kmetije kar 24 kmetov, v izgradnjo zmogljivosti za dopolnilne dejavnosti 12 kmetov, v šolanje otrok 12 kmetov. Iz navedenih odgovorov bi lahko sklepali, da kmetje želijo vlagati v modernizacijo kmetij. Ovira pri dosegu tega cilja pa je največkrat pomanjkanje obratnega denarja predvsem na račun nizke prodajne cene kmetijskih pridelkov.



Slika 12: Bodoče investicije na kmetijah, 2008

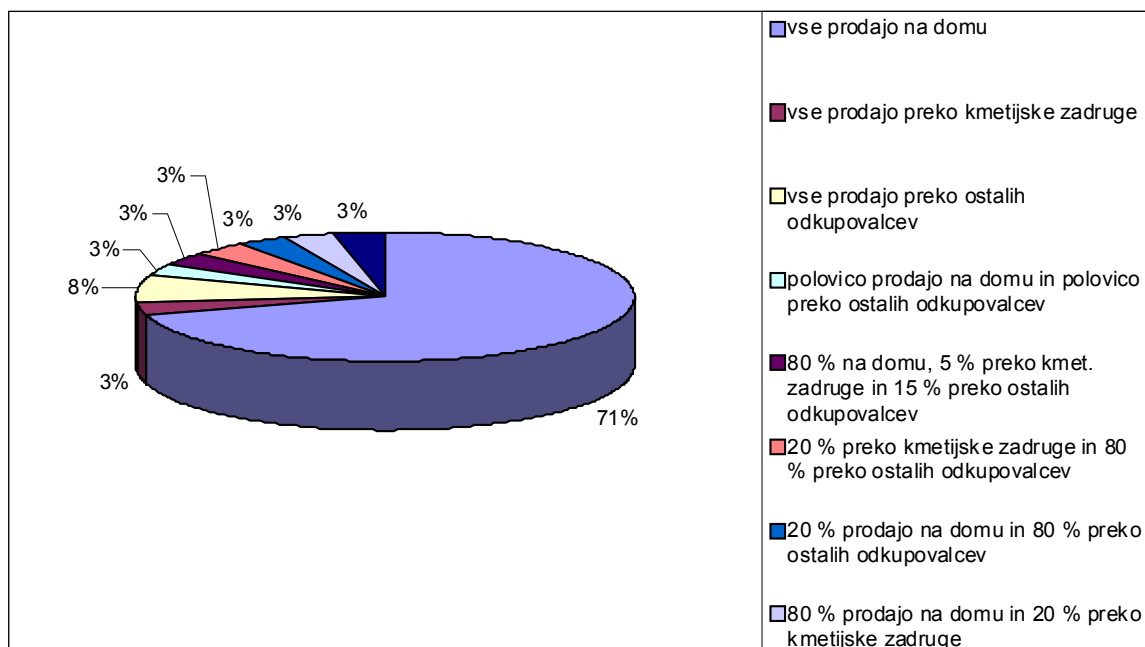
4.5 STRUKTURA DOHODKA NA KMETIJAH

9 kmetij ima površine strmih, grbinastih oziroma ekstenzivnih travnikov in se ukvarjajo z vzrejo domačih živali. Pri 3 kmetijah, ki ustvarijo več kot 75 % dohodka iz kmetijstva, so bile tudi površine večje kot pri ostalih kmetijah z izjemo 2 kmetij. Torej velikost kmetij pomembno vpliva na dohodek iz kmetijstva, ker se več pridelava in s tem poveča zaslužek.

Kmetije, ki več kot 75 % dohodka ustvarijo iz zaposlitve izven kmetije, so manjše. Pridelajo relativno več krme v primerjavi z večjimi kmetijami. Kmetija, ki ima 59,5 ha kmetijske zemlje, ustvari več kot 75 % dohodka iz zaposlitve zunaj kmetije predvsem zato, ker je gospodar zaposlen in se ne ukvarja samo s kmetijstvom.

Pri kmetijah, ki se ne ukvarjajo s pridelavo krme, je 9 kmetij, ki ustvarijo več kot 75 % dohodka iz zaposlitve zunaj kmetije. Glavna pridelka sta grozdje, ki ga porabijo za predelavo v vino, ki ga prodajo na domu. Samo ena kmetija proda 80 % pridelkov na domu, 20 % pa prek ostalih odkupovalcev. Kot drugi proizvod je predelava oljk v oljčno olje, ki ga tudi prodajo na domu. Razlika med temi kmetijami in tistimi, ki več kot 75 % dohodka ustvarijo v kmetijstvu, je, da te druge pridelajo veliko več grozdja in je vinogradništvo glavna dejavnost, oljk pa ne pridelujejo. Teh 9 kmetij je vključenih v ukrep pridelave avtohtonih in tradicionalnih sort kmetijskih rastlin. Ker te kmetije nimajo travnikov, je torej to edini ukrep, ki ga lahko izvajajo. Te kmetije bi lahko pridelovale vrtnine, za katere se dodeli plačilo in ki spadajo tudi v pridelavo avtohtonih sort. Tako bi na manjših kmetijah bolj prišla do izraza biološka raznolikost. Prodaja tukaj ne bi bila težava, ker se vrtnine porabljajo v vsakem gospodinjstvu vsak dan. Dve kmetiji sta taki, ki ustvarita 50-75 % dohodka iz zaposlitve zunaj kmetije. Ti dve kmetiji ukvarjata s pridelavo grozdja in oljkarstvom izključno za prodajo. Obe kmetiji sta velikosti nad 5 ha, kar za tukajšnje razmere ni malo. Ena kmetija je taka, kjer je 50-75 % dohodka iz kmetijstva in gozdarstva. Ta kmetija je relativno majhna, pridelava pa veliko grozdja za predelavo v vino.

Prav tako pridelava oljke za porabo v lastni proizvodnji, oljke za porabo v gospodinjstvu in tudi žito. Pri kmetijah, kjer je približno 50 % dohodka iz kmetijstva, je pridelava pridelkov spet bolj različna. Kmetije so manjše, do 10 ha z izjemo ene kmetije. Te kmetije si v nobeni stvari niso podobne, gledano s tega, kar pridelujejo. Dohodek se ustvarja tako s prodajo grozdja na trgu kot s prodajo oljk na trgu in s porabo grozdja v lastni proizvodnji.



Slika 13: Prodaja kmetijskih pridelkov na kmetijah, 2008

Pri prodaji kmetijskih pridelkov je največ pridelkov prodanih na domu. Prodaja preko ostalih odkupovalcev in kmetijske zadruga je majhna.

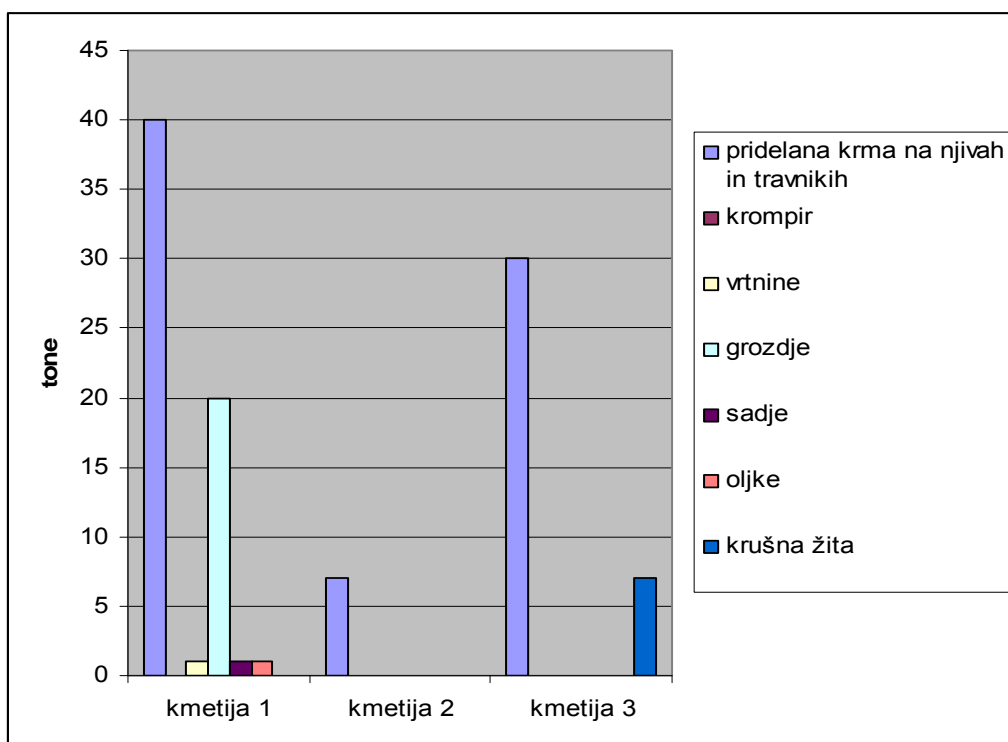
Preglednica 11: Število kmetij z dopolnilnimi dejavnostmi na kmetiji, 2008

	Odgovori v %
Nimajo dopolnilne dejavnosti	86,6
Kmečki turizem	3,3
Storitve ostalim kmetom	6,6
Predelava mleka	3,3

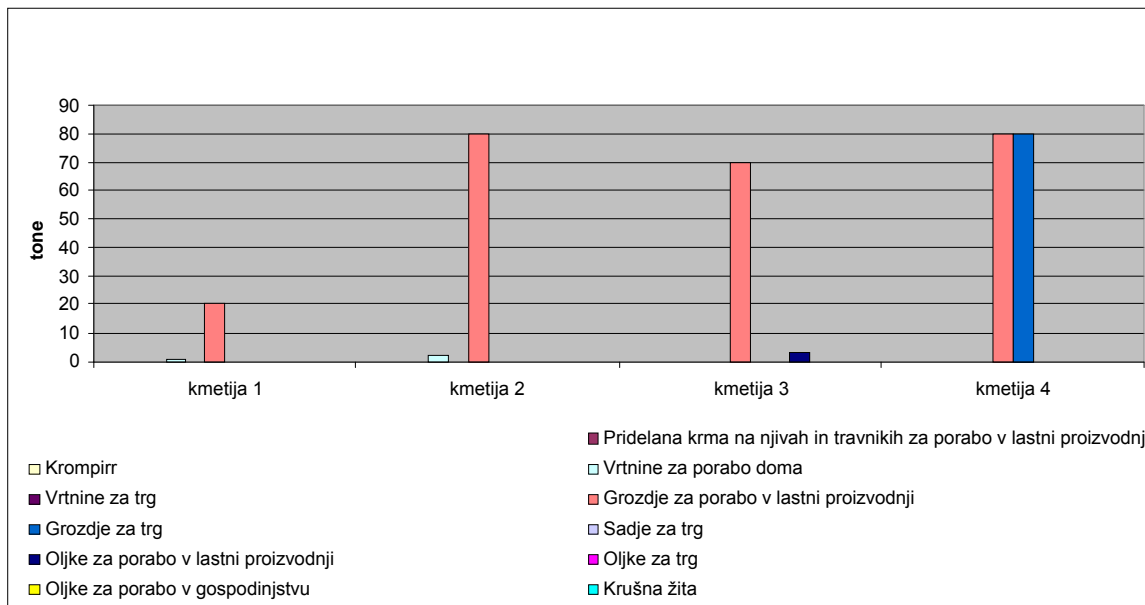
Na območju, kjer smo izvajali anketo se večina kmetov ukvarja pretežno z glavno kmetijsko dejavnostjo. Tri kmetije se ukvarjajo z dopolnilno dejavnostjo, s kmečkim turizmom in opravljajo storitve ostalim kmetom, preostale pa se z dopolnilno dejavnostjo ne ukvarjajo.

Pri strukturi dohodka je 7 kmetij, ki ustvarijo več kot 75 % dohodka iz kmetijstva, 6 je takih, ki ustvarijo približno 50 % dohodka iz kmetijstva, ena kmetija je, ki ustvari od 50-75%, dve sta taki, ki ustvarita od 50-75 % dohodka iz zaposlitve zunaj kmetije, in 14 je takih, ki ustvarijo več kot 75 % dohodka iz zaposlitve zunaj kmetije.

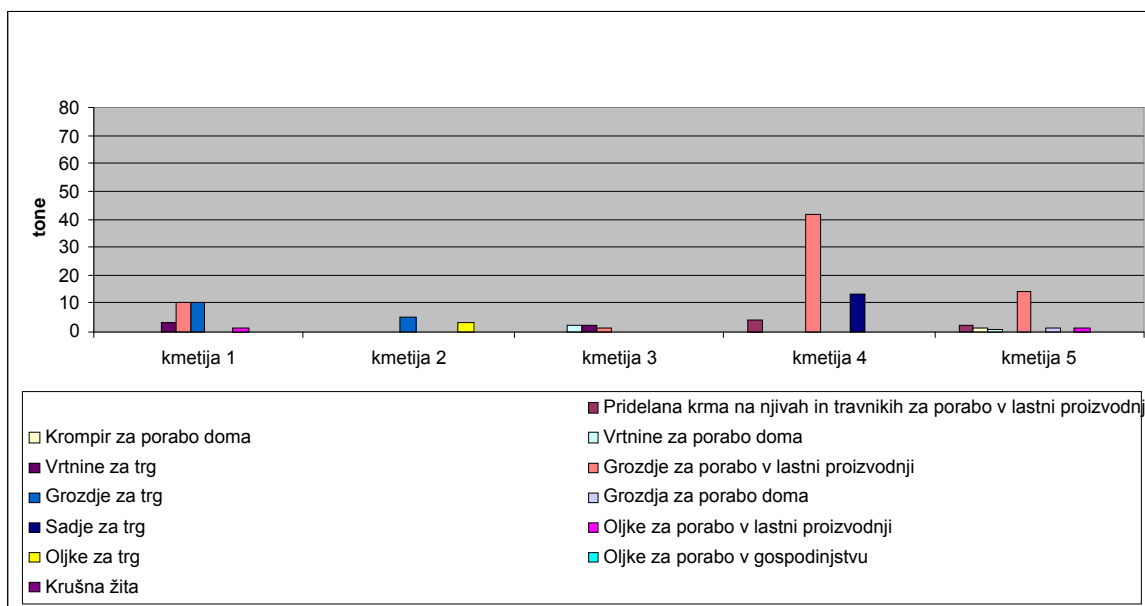
Skoraj polovica kmetij torej ustvari več kot 75 % dohodka iz zaposlitve zunaj kmetije, kar pomeni, da jim kmetijstvo ni prioriteta in kot so mi povedali, delajo na kmetiji zaradi dodatnega vira zaslužka. Na večini kmetij kmetje sami prodajo kmetijske pridelke na domu. V glavnem je delež 100 %, sledita prodaja preko ostalih odkupovalcev in prodaja preko kmetijske zadruga. Kmetje se za prodajo preko kmetijske zadruga ne odločajo, ker zadruga ne deluje v interesu članstva.



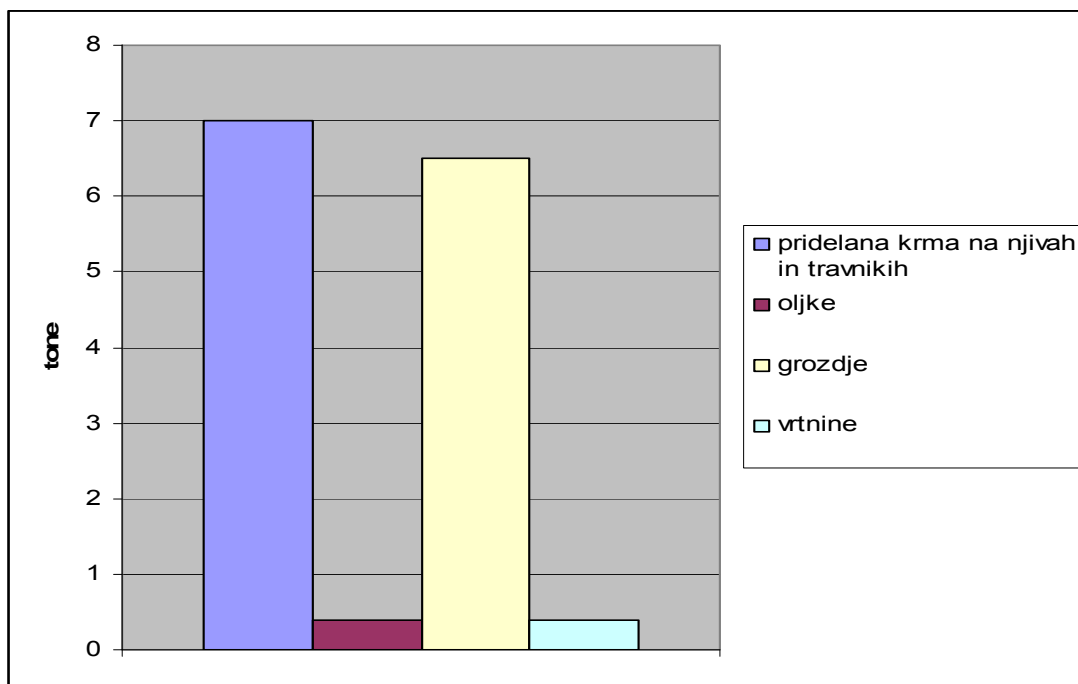
Slika 14: Rastlinska pridelava na kmetijah, ki ustvarijo več kot 75 % dohodkov iz zaposlitve zunaj kmetije, 2008



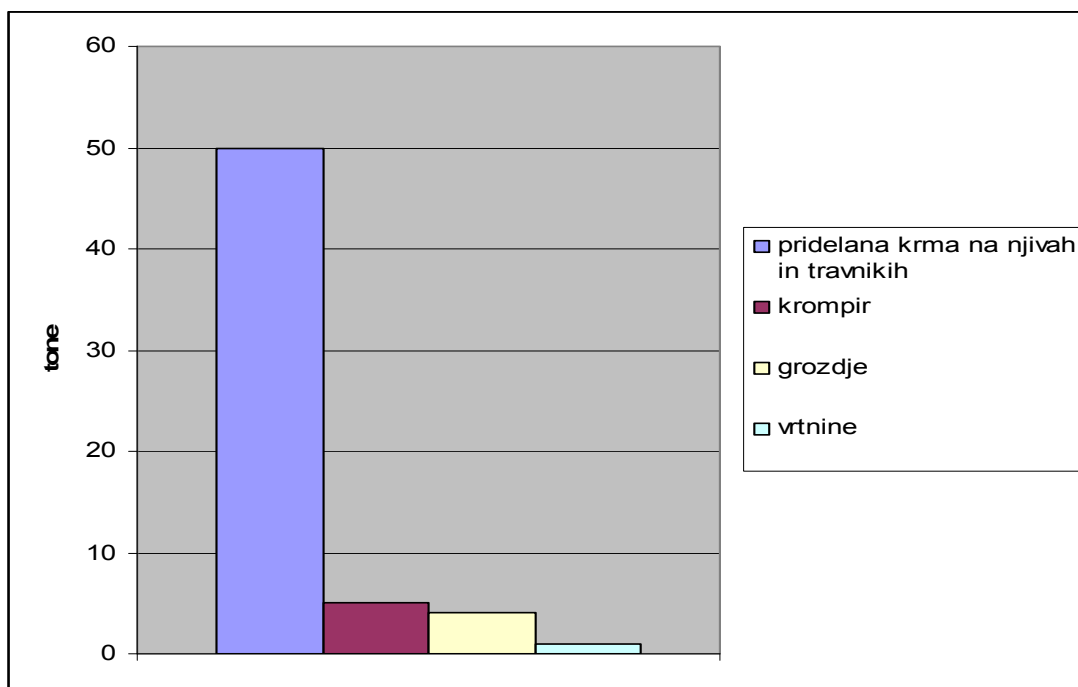
Slika 15: Rastlinska pridelava na kmetijah, ki ustvarijo več kot 75 % dohodka iz kmetijstva, 2008



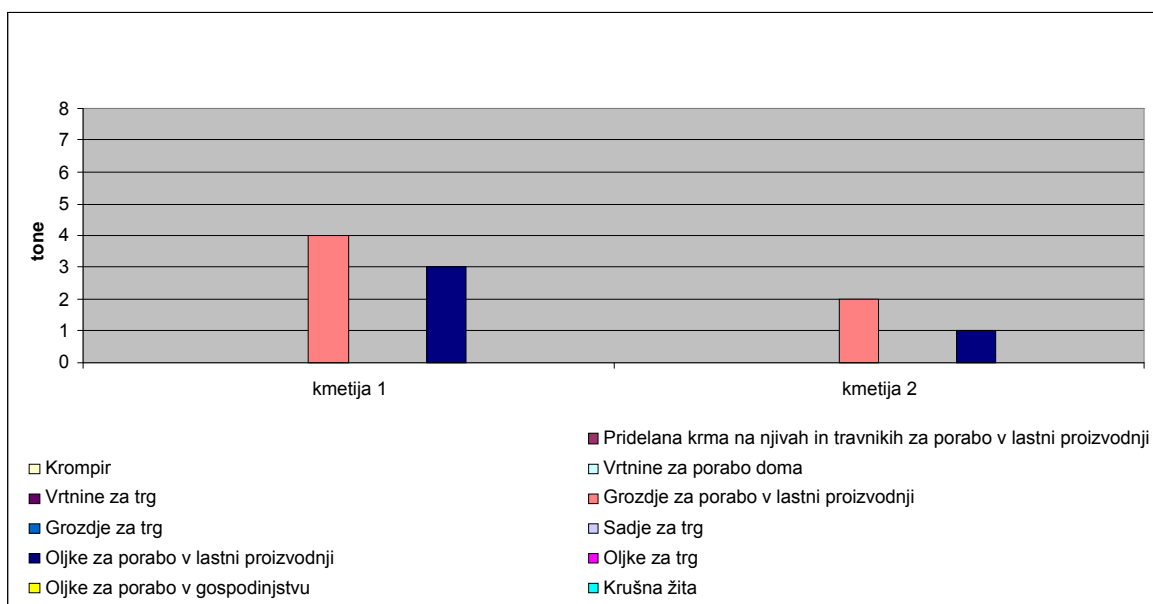
Slika 16: Rastlinska pridelava na kmetijah, ki ustvarijo 50 % dohodka iz kmetijstva, 2008



Slika 17: Rastlinska pridelava na kmetiji, ki 50-75 % dohodka ustvari iz zaposlitve zunaj kmetije, 2008



Slika 18: Rastlinska pridelava na kmetiji, ki približno 50 % dohodkov ustvari iz kmetijstva, 2008



Slika 19: Rastlinska pridelava na kmetijah, kjer imajo 50-75 % dohodkov iz zaposlitve zunaj kmetije, 2008

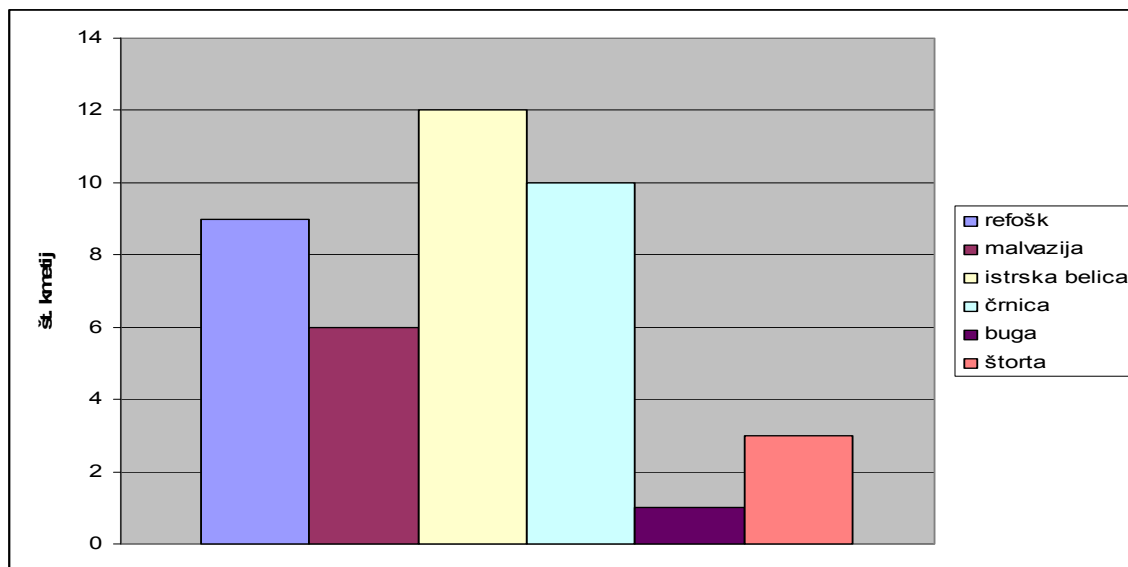
UKREPI SKOP

Izbrani ukrepi SKOP, ki smo jih vključili v anketo so povezani z ohranjanjem biološke raznolikosti. Zemljišča 27 kmetijskih gospodarstev se ne nahajajo na območjih strmih travnikov. Trije anketiranci bi bili sicer pripravljene kositi strme travnike; dva bi kosila 1-2 ha in en 9 ha. Območij grbinastih travnikov na območju anketiranja ni bilo. Samo trije anketiranci imajo na kmetiji travniški sadovnjak. Dva sta pripravljena ohraniti sadovnjak. En 1 ha in drugi 1-2 ha. Tretji pa pri takem plačilu in takih pogojih ne bi sodeloval.

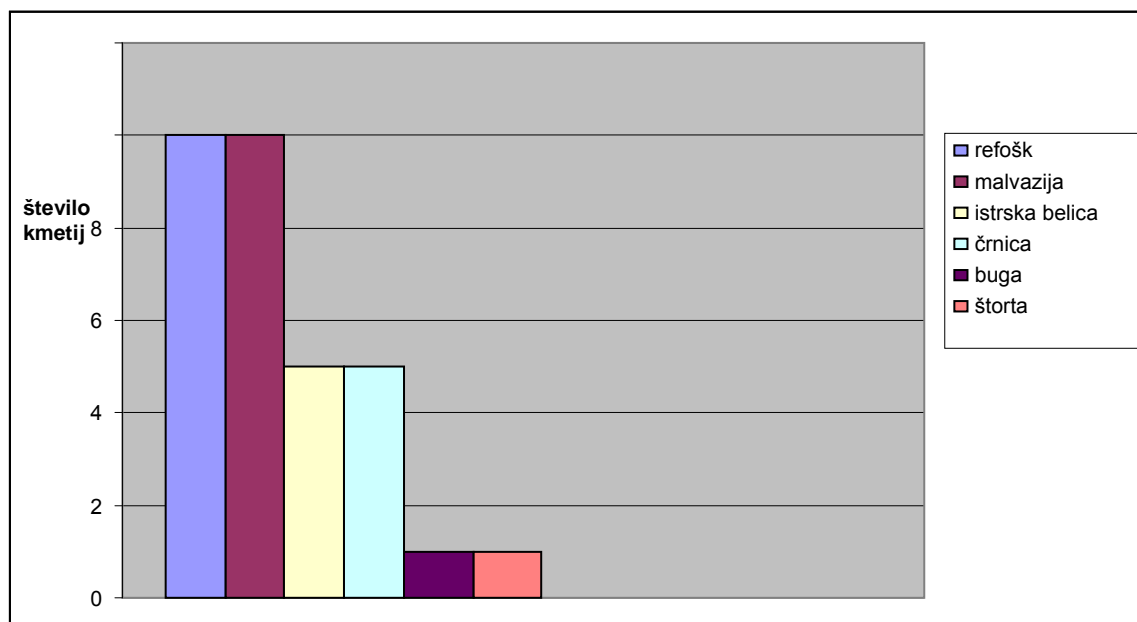
Naslednje vprašanje, ki se veže na ukrep SKOP-a je bila reja avtohtonih in tradicionalnih pasem domačih živali pod določenimi pogoji. Večina odgovorov je bila seveda ne, ker reja domačih živali ni zaželjena med kmeti in je poudarek na rastlinski pridelavi. 25 kmetijskih gospodarstev pod temi pogoji in plačilu ni pripravljene sodelovati. Na preostalih petih kmetijah pa bi redili: istrsko pramenko-istrijsko, slovensko srnasto kožo, slovensko grahasto kokoš, lipicanskega konja, jezersko solčavsko ovco. Tukaj so prišle v upoštevanje kmetije, ki imajo travnike oziroma pašnike in ki te pogoje v Slovenski Istri izpolnjujejo zaradi naravnih in podnebnih razmer. Pri vzreji perutnine morajo upravičenci rediti vsaj 100 odraslih živali. Za mlado govedo, staro manj kot eno leto, to je za teleta za zakol (bikci, telički), za žrebeta do enega leta, za drobnico (ovce in koze), staro manj kot eno leto, in za pujske do 20 kg, upravičenci ne morejo uveljavljati plačil za ta ukrep. Število domačih živali mora biti v reji 5 let od vstopa v ukrep, pri čemer se te živali lahko nadomestijo z živalmi druge avtohtone ali tradicionalne pasme te vrste.

Ukrep pridelava avtohtonih in tradicionalnih sort se izmed petih ukrepov najbolj izvaja, ker gre v glavnem na teh območjih za rastlinsko pridelavo. Za ukrep pridelave avtohtonih in tradicionalnih sort kmetijskih rastlin se je odločilo 24 kmetij. 6 kmetov se je odločilo, da pri danih pogojih in plačilu ne bi bilo pripravljeno pridelovati avtohtone in tradicionalne

sorte kmetijskih rastlin. Odgovorov, da bi pridelovali, in sicer na 1-2 ha, je 13. En bo prideloval na manj kot 1 ha (istrska belica) in 10 jih bo pridelovalo več kot na 2 ha.



Slika 20: Število kmetij, ki pridelujejo avtohtone sorte kmetijskih rastlin na 1-2 ha, 2008



Slika 21: Število kmetij, ki pridelujejo avtohtone sorte kmetijskih rastlin na več kot 2 ha, 2008

Naslednje vprašanje je bilo, ali ste se že ukvarjali s sonaravno rejo domačih živali in ali se boste tudi v bodoče ob plačilu 37,5 eur/ha.

23 kmetov se s sonaravno rejo domačih živali ni ukvarjalo in se tudi v bodoče ne misli ukvarjati. Med temi kmetijami so v pošteev spet prišle tiste, ki krmo tudi pridelujejo. Od teh 7 kmetov pa en namerava pasti živino na 152,5 ha, en na 3, en na 150 ha, 16 ha, 7ha in 59 ha in en na 1-2 ha. Pogoji, ki jih morajo izpolnjevati so, da je obtežba 0,5-1,9 GVŽ/ha,

najmanj enkratna raba (paša ali košnja) in spravilo letno in poraba na KMG pridelane krme za lastne živali.

Zadnje vprašanje je bilo, ali ste pripravljeni ohranjati ekstenzivno travinje z namenom preprečevanja zaraščanja in plačilom 20,8 eur/ha.

Trije so odgovorili, da niso pripravljeni ohranjati ekstenzivnega travinja in s tem preprečevati zaraščenost. V večini primerov travniških površin ni bilo. Takih kmetij je 19. Med takimi, ki travinje imajo, jih je osem. In sicer 20 ha, 152,5 ha 150 ha, 16 ha, dva po 59 ha, 13 ha in en 1-2 ha.

5 SKLEPI

Kot sem izvedel je težava za kmete v Slovenski Istri, ki se ukvarjajo z živinorejo predvsem pomanjkanje vode za pridelavo kakovostne krme. Pomemben dejavnik so naravne razmere, ki mnogokrat odločajo o tem, kaj se splača pridelovati. Kmetje bi verjetno izkrčili več gozda in ga spremenili v travnike ali pašnike, vendar so pogoji za pridelavo krme slabši kot drugje v Sloveniji. Drug pomemben dejavnik je prodaja kmetijskih pridelkov in končnih proizvodov na trgu. Kmetijski pridelki zaradi svoje nizke cene niso zanimivi, zato je boljša rešitev predelava v končne proizvode, kot sta vino in oljčno olje. S primerno kvaliteto, ki je že sedaj dobra, lahko temu klasičnemu pridelovanju damo dodano vrednost. Dodana vrednost so tudi dopolnilne dejavnosti v povezavi s turizmom, ki bi ponujal tisto, kar pač ne dobimo vsak dan. Mislim, da same subvencije ne smejo biti razlog za kmetovanje.

Treba pa je pogoje za vključitev v ukrep prilagoditi realnemu stanju in dejstvu, da se kmetje odločajo za profitabilne ukrepe. Pričakovali bi, da bo več kmetij pripravljenih za vključitev v ukrep ohranjanja tradicionalnih in avtohtonih sort kmetijskih rastlin. Predvsem so tukaj negativno odgovorile kmetije, ki se ukvarjajo z živinorejo. Gre za to, da je prodaja mesa donosnejša od prodaje vina ali oljčnega olja. Anketa je tudi pokazala, da kmetije pridelujejo samo avtohtone sorte vinske trte in oljk vsaj na tem območju. Ogromen minus je tukaj pri pridelavi avtohtonih sort žit, vrtnin. Krompirja se sadi nekaj, vendar spet ne tradicionalnih sort. Za krmne rastline kmetje ne vedo, kaj imajo na svojih površinah zasejano. Dvomim pa, da bi bile kakšne sorte, ki so navedene v SKOP-u. Lahko bi bila navedena tudi kakšna stara sorta paradižnika. Pri govedu bi se lahko dodala še kakšna druga pasma. Na kmetijah, ki imajo travnike, se je kot dober pokazal tudi ukrep ohranjanja ekstenzivnega travinja. Sonaravna reja domačih živali je tudi ukrep, ki se izpolnjuje na območjih, kjer se prideluje krma. Veliko nezanimanje oziroma ga sploh ni z izjemo enega je za travniški sadovnjak. Nasploh pridelave sadja na kmetijah, ki sem jih anketiral, ni.

Možen razlog bi lahko bil premajhne kmetijske površine za nasade in pa problem namakanja. Sadne vrste, kot so na primer smokva, marelica, kutina, leska, bi bilo možno posaditi v neko zaokroženo celoto. Travniški sadovnjaki lahko pripomorejo tudi k lepšemu izgledu krajine. Niso pomembni samo proizvodi iz na primer sonaravne reje domačih živali brez uporabe krmil, ampak tudi pridelava takih kmetijskih rastlin, ki bi jih lahko uporabili v industriji in ne samo kmetijstvu. Usmerjenost v samo eno panogo je za kmeta lažja, ustvarja pa tudi škodljive posledice za okolje. Potrebno bo dobro gospodarjenje z naravnimi resursi. Kmetje imajo seveda zajamčeno plačilo po hektaru, kar pomeni, da niso odvisni samo od trga. Plačila po hektarju lahko pozitivno vplivajo na to, da se kmetje odločijo za obdelavo večjih površin, čeprav to, kot sem ugotovil v tej anketi, ni nujno, kajti še vedno je prodaja na trgu tista, ki kmetu omogoča preživetje in zaslužek. Ali kmetija ima naslednika, je pomemben dejavnik, ki vpliva na to, ali bo kmetija še naprej obstojala ali pa se bo po smrti gospodarja opustila kmetijska dejavnost. Glede na odgovore, ki sem jih dobil, je rezultat spodbuden, saj naslednika imajo. Vprašanje pa je, če bodo ti, ki so redno zaposleni in popoldne delajo na kmetiji, tudi potem delali na kmetiji vsaj popoldne ali bodo povsem opustili kmetovanje in se redno zaposlili. Glede na to, da je večina gospodarjev starejših od 50 let, se mi zdi to pomemben podatek. Kmetijske površine v Slovenski Istri niso posebej velike. Prevladujejo vinogradi, oljčniki in kjer so klimatski in

talni pogoji primerni tudi travniki in pašniki. Sadovnjakov, razen nekaterih nasadov, ni, so pa njive in vrtovi, na katerih gojijo veliko vrst zelenjave in pa sredozeške vrtnine.

Zemljišča so tako v lasti kot v najemu. Kmetje pa v najem ne dajejo kmetijskih površin. Zlasti pri travnikih in pašnikih so večja zemljišča v najemu. Večkosnih travnikov in intenzivnih pašnikov v Slovenski Istri ni. Kmetija vsa zemljišča obdeluje sama pri skoraj vseh anketiranih kmetijah. Kmetije se več ali manj ukvarjajo z vinogradništvom ali oljkarstvom ali obojim skupaj. Tam, kjer se ukvarjajo z živinorejo, vinogradništva in oljkarstva ni. Pridelke z njiv in vrtov v glavnem porabijo v gospodinjstvu. Manjši delež teh pridelkov gre na trg. Pomemben dejavnik bodo neposredna plačila na hektar. V kolikor bodo ta plačila visoka, bodo kmetje pripravljene pridelovati avtohtone in tradicionalne sorte kmetijskih rastlin. Kmetije sedaj pridelujejo tisto, za kar je na trgu povpraševanje. To je vino in oljčno olje ter ovce. Težava kmetov kot je vidno iz rezultatov predstavlja pomanjkanje obratnega denarja. Pomembni so pogoji, ki jih morajo kmetje izpolnjevati pri vključevanju v program SKOP. Pogosto so pogoji prezahtevni oziroma se ne izpolnjujejo v polni meri, ampak samo nekateri ukrepi. Težko te pogoje izpolnjujejo rejci ovc in goveda. Težave, ki jih imajo rejci ovc in goveda so obtežba GVŽ/ha in pa to, da pridelajo premalo krme za živino zaradi slabih klimatskih razmer (suše) in slabo rodovitnih tal.

6 POVZETEK

Namen te raziskovalne naloge je bilo oceniti trenutno stanje manjših kmetij na izbranem območju. Rezultate smo dobili z uporabo ankete. Anketirali smo 30 manjših kmetij v Slovenski Istri. Z rezultati smo dobili ekonomske in sociološke odgovore na težave v kmetijstvu. Z vprašalnikom, ki smo ga uporabili smo ugotovili značilnosti kmetij na izbranem območju Slovenske Istre. Značilnosti veljajo za kmetije, ki spadajo v kategorijo manjših kmetij. Ugotovili smo kakšna je izobrazba posameznih družinskih članov, bodoča usmeritev kmetije, kdo bo nasledil gospodarja kmetije, opremljenost kmetij z stroji in kakšni so razlogi za slabše kmetovanje. Nasledniki se bodo z kmetijstvom ukvarjali. Prevladujejo tisti, ki se bodo z kmetijstvom ukvarjali v popoldanskem času po službi.. Obenem pa smo dobili tudi odgovore na vprašanja, ki so predmet SKOP-a (Slovenski kmetijsko-okoljski program). V ta namen smo analizirali 6 ukrepov. To so bila vprašanja o vključenosti kmetij v izbrane ukrepe, ki so povezani z ohranjanjem biološke raznolikosti na manjših kmetijah. Pri tem je bilo raziskovalno vprašanje koliko kmetij je vključenih v izbrane ukrepe SKOP-a, v katere ukrepe so vključene kmetije in na kako velikih površinah pridelujejo različne avtohtone in tradicionalne sorte kmetijskih rastlin, kosijo travinje, vzdržujejo travniške sadovnjake oziroma število domačih pasem, ki jih redijo. Dobili smo rezultate o količini pridelkov, ki jih kmetije pridelajo za posamezne kmetijske rastline in pri tem ugotovili, da se kmetje ne odločajo za pridelavo tistih kmetijskih rastlin, ki za trg niso zanimive in da se še vedno odločajo predvsem za preizkušene sorte. Tako se zelo malo prideluje avtohtonih sort žit in tradicionalnih sort sadnih rastlin. Težava za kmete predstavlja pomanjkanje obratnega denarja za bodoče investicije, kreditov pa kmetje neradi najemajo. Slabo je zanimanje za ukrep sonaravne reje domačih živali in za ohranjanje ekstenzivnega travinja. Zanimanja med kmeti ni tudi pri ohranjanju travniških sadovnjakov. Za dodatne dejavnosti kot je kmečki turizem se kmetje ne odločajo. Prav tako tudi za storitve ostalim kmetom ne.

Kmetje se odločajo za najem kmetijske zemlje, predvsem tisti kmetje, ki se ukvarjajo z rejo domačih živali. Pri reji živali se največ redi govedo in ovce. Anketa je bila sestavljena iz vprašanj na katera je bilo mogoče odgovoriti izbirno z enim odgovorom ali pa tudi več, z da ali ne in po treh odgovorih, ki so se anketiranemu zdeli najbolj pomembni. Rezultate smo predstavili predvsem z uporabo grafikonov ter opisno. Naloga predstavlja predvsem rezultate tržne rastlinske pridelave ter strukturo dohodkov pri prodaji kmetijskih pridelkov. Grafično so predstavljeni rezultati o količini pridelkov, ki so namenjeni za trg, za porabo v lastni proizvodnji in za porabo v gospodinjstvu. Na tak način so predstavljeni tudi rezultati o velikosti površin na katerih se prideluje avtohtone in tradicionalne sorte kmetijskih rastlin. Pridelava kmetijskih pridelkov poteka v veliki meri strojno. Tudi pri reji domačih živali je nekaj dela opravljenega s stroji. Pri hlevih prevladuje stara ureditev hleva z ročnim spraviлом gnoja ter stojišča z navezo.

7 VIRI

- Bernard M. 2002. Proces prenove kmetije v ekološko kmetijo.
http://iposipis7.fov.uni-mb.si/kern/pedagog/pps_0102/REZULTATI/PPS_0102_SK07.doc (23. sep. 2009)
- Hlad B., Skoberne P., Anko B., Veselič Ž. 2001. Pregled stanja biotske raznovrstnosti in krajinske pestrosti v Sloveniji. Ljubljana, Ministrstvo za okolje in prostor Republike Slovenije, Agencija RS za okolje: 224 str.
- Karaczun Z. 2006 Agriculture and biodiversity role of small size farms case study from Poland. Warsaw, Department of environmental protection: 44 str.
- Konvencija o biološki raznovrstnosti.
http://www.konvencije.mop.gov.si/bioloska_raznovrstnost.pdf (25.maj 2009)
- KSS Koper (Kmetijsko svetovalna služba Koper).
<http://www.kvz-ng.si/o-zavodu/oddelki/kmetijsko-svetovanje/kss-koper> (25. Maj 2009)
- Natura 2000. Ministrstvo za okolje in prostor.
http://www.natura2000.gov.si/index.php?id=105&no_cach=1&area=&page=1 (24. nov. 2009)
- Navodila vlagateljem zahtevkov za kmetijsko okoljska plačila v letih 2007-2013. 2007. Ljubljana, ARSKTRP, Ministrstvo za kmetijstvo, gozdarstvo in prehrano: 63 str.
- Ocena izvajanja Konvencije o biološki raznovrstnosti v Sloveniji. 2005. Ljubljana, Ministrstvo za okolje in prostor.
http://www.rec-lj.si/projekti/NCSA/Dokumenti/NCSA_CBD.pdf (25. maj. 2008)
- Perpar A., Udovč A. 2006. Agriculture and Biodiversity: The impact of small size farming: A case study of Slovenia. Ljubljana, Biotechnical faculty: 35 str.
- Program razvoja podeželja za RS 2007/2013.
http://www.arsktrp.gov.si/si/o_nas/sectorji_in_sluzbe/sector_za_razvoj_podezelja_2007_2013_prp_2007_2013 (26. sep. 2009)
- Sammut S. 2006. Agriculture and biodiversity: The impact of semi-subsistence Farming: A case study of Malta. Malta, Ministry for Rural Affairs and the Environment: 24 str.

ZAHVALA

Zahvaljujem se svojemu profesorju dr. Andreju Udovču za pomoč pri pisanju diplomske naloge, pogovore in potrpljenje, ki mi ga je nudil v času pisanja diplomskega dela ter staršem pri spodbujanju.

Legenda:

B- položaj v družini:

- 1- gospodar (ica)
- 2- zakonec gospodarja
- 3- naslednik (ica)
- 4- zakonec naslednika (ICE)
- 5- vzdrževan član družine
- 6- član družine s samostojnimi dohodki (služba, obrt, pokojnina)
- 7- druga višja, visokošolska ali univerzitetna šola
- 9- išče zaposlitev

C- izobrazba:

- 1- osnovna šola
- 2- poklicna kmetijska šola
- 3- druga poklicna šola
- 4- srednja kmetijska šola
- 5- druga srednja šola
- 6- višja, visokošolska ali univerzitetna kmet. šola
- 8- nesposoben za delo (stari, invalidi, otroci)

D- kje dela:

- 1- samo na kmetiji
- 2- na kmetiji in v gospodinjstvu
- 3- samo v gospodinjstvu
- 4- zaposlen in dela na kmetiji
- 5- upokojen in dela na kmetiji
- 6- samo zaposlen
- 7- na šolanju

E- koliko dela na kmetiji:

- 1- samo na kmetiji
- 2- vsak dan po službi
- 3- občasno (pomoč pri večjih delih)
- 3- v gospodinjstvu in na kmetiji
- 4- več na kmetiji kot v gospodinjstvu

F- koliko dela v gospodinjstvu:

- 1- samo v gospodinjstvu
- 2- več v gospodinjstvu kot na kmetiji

G- koliko dela v

- dopolnilnih dejavnostih:**
-polnih delovnih dni na leto

H- ali se želi redno zaposliti:

- 1- da
- 2- ne

9. ALI KMETIJA IMA NASLEDNIKA?

- 1- gospodar je mlajši od 45 let, zato vprašanje ni aktualno
- 2- naslednika imajo in dela stalno na kmetiji
- 3- naslednika imajo, je redno zaposlen in popoldne dela na kmetiji
- 4- naslednika ima zagotovljenega, a še ne živi na kmetiji (bo sorodnik ali domač, ki je že odseljen)
- 5- naslednika ima, je mlajši (šoloobvezen, vajenec, dijak) in se verjetno ne bo redno zaposlil, delal bo le na kmetiji
- 6- naslednika ima, je mlajši (šoloobvezen, vajenec, dijak), ki se bo po končanem šolanju verjetno zaposlil in popoldne delal na kmetiji
- 7- naslednik je mlajši in še ne ve, kako se bo odločil
- 8- dediča imajo, ne živi na kmetiji in ne vedo kako se bo odločil
- 9- naslednika za kmetijo nimajo, imajo pa dediča, ki bo zadržal dom, kmetije pa ne bo obdeloval
- 10- nimajo nikogar

10. Če kmetija nima naslednika (odgovor 9 in 10 na prejšnje vprašanje) tedaj vprašajte:

KAJ NAMERAVATE S KMETIJO?

- 1- poskušal si bo zagotoviti naslednika
- 2- kmetijo bo prodal
- 3- prodal bo kmetijo brez hiše

- 4- kmetijo bi oddal v zameno za pokojnino
- 5- kmetijo bi oddal v zameno za preužitek in oskrbo
- 6- še ne ve kaj bo storil

11. POVRŠINA ZEMLJIŠČ IN NJIHOVA RABA
(v ha zaokroženo na eno decimalno)

Zemljiške kategorije	V lasti		Vzeto v najem		Dano v najem	
Njive in vrtovi	A1		B1		C1	
Sadovnjaki	A2		B2		C2	
Vinogradi	A3		B3		C3	
Večkosni travniki	A4		B4		C4	
Intenzivni pašniki	A5		B5		C5	
Pašniki	A6		B6		C6	
Skupaj kmetijska površina	A7		B7		C7	
Gozd	A8		B8		C8	
SKUPAJ VSA POVRŠINA	A9		B9		C9	

12. KOLIKO KMETIJSKIH ZEMLJIŠČ NA KMETIJI SAMI OBDELUJETE?

_____ (v ha zaokroženo na eno decimalno)

13. V KOLIKO KOSIH SO KMETIJSKA ZEMLJIŠČA, KI JIH OBDELUJETE?

Št. kosov _____

14. TRŽNA RASTLINSKAPRIDELOVANJE V LANSKEM LETU
(površina v ha na eno decimalno, pridelok v t na eno decimalno)

POLJŠČINE	Površina		Pridelek za trg		Pridelek za porabo v lastni proizvodnji		Pridelek za porabo v gospodinjstvu		Površina pred 5 leti	
Krušna žita	A1		B1		C1		D1		E1	
Koruza za zrnje	A2		B2		C2		D2		E2	
Silažna koruza	A3		B3		C3		D3		E3	
Krompir	A4		B4		C4		D4		E4	
Industrijske rastline	A5		B5		C5		D5		E5	
Druge tržne poljščine	A6		B6		C6		D6		E6	
Vrtnine	A7		B7		C7		D7		E7	
Sadje	A8		B8		C8		D8		E8	
Grozdje	A9		B9		C9		D9		E9	
Jagodičevje	A10		B10		C10		D10		E10	
Krma na njivah in travnikih	A11		B11		C11		D11		E11	
Strniščni in prezimni dosevki	A12		B12		C12		D12		E12	

15 Skupaj površina v lanskem letu _____ (v ha na 1 decimalno brez A12)

16. KOLIKO KMETIJSKIH ZEMLJIŠČ JE NAMENJENIH ZA KRMO ŽIVALI?

_____ (v ha na 1 decimalno)

17. ALI JE KAJ VAŠIH KMETIJSKIH ZEMLJIŠČ NEOBDELANIH?

Če da, koliko _____ (v ha na 1 decimalno)

18. ZAKAJ JE NEKAJ KMETIJSKIH ZEMLJIŠČ NEOBDELANIH?

(ne preberi možnih odgovorov! Obkrožite samo en odgovor)

- 0- vsa zemljišča obdelujejo
- 1- neobdelane površine niso primerne za strojno obdelavo
- 2- neobdelane površine so preveč oddaljene od kmetije
- 3- del kmetijskih zemljišč ne obdelujejo zaradi škode, ki jo povzroči divjad
- 4- so se zaposlili in obdelujejo le boljša zemljišča
- 5- zaradi starosti in bolezni obdelujejo le boljša zemljišča
- 6- drugo: _____

19. KAKŠNA JE STRUKTURA DOHODKA VAŠEGA GOSPODINJSTVA?

- 0- več kot 75% dohodka je iz kmetijstva
- 1- več kot 75% dohodka je iz kmetijstva in gozdarstva
- 2- več kot 75% dohodka je iz kmetijstva, gozdarstva in dopolnilnih dejavnosti
- 3- približno 50% dohodka je iz kmetijstva
- 4- 50 – 75% je iz kmetijstva in gozdarstva
- 5- 50 – 75% je iz kmetijstva in gozdarstva ter dopolnilnih dejavnosti
- 6- 50 – 75% dohodka je iz zaposlitve zunaj kmetije
- 7- več kot 75% dohodka je iz zaposlitve zunaj kmetije

20. KOLIKO ŽIVINE STE REDILI V LANSKEM LETU?

VRSTA ŽIVINE	Število		Povprečje zadnjih 5 let	
Krave, breje telice	A1		B1	
Teleta do 6 mesecev	A2		B2	
Mlado govedo nad 6 mesecev	A3		B3	
Govedo skupaj	A4		B4	
Kobile in konji	A5		B5	
Žrebeta	A6		B6	
Plemenske svinje in drugi prašiči	A7		B7	
Sesni pujski do 2 mesecev	A8		B8	
Ovce in koze	A9		B9	
Jagnjeta in kozlički	A10		B10	
Kokoši nesnice	A11		B11	

Piščanci	A12		B12	
drugo	A13		B13	

21. OCENITE V ODSOTOKIH, KOLIKO OD SKUPNO PROIZVEDENIH KMETIJSKIH PRIDELKOV (SKUPAJ 100%):

- 1- prodate na domu _____ %
- 2- prodate preko kmetijske zadruge _____ %
- 3- prodate preko ostalih odkupovalcev _____ %

22. ALI JE VAŠ HLEV DOVOLJ VELIK ZA VAŠE RAZMERE?

- 1- da, hlev je dovolj velik
- 2- hlev je premajhen, število potrebnih stojišč _____
- 3- hlev je prevelik, število prostih stojišč _____
- 4- hlev gradijo, obnavljajo

23. UREDITEV HLEVA (če hlev gradijo ali obnavljajo, upoštevajte načrtovano ureditev)

- 1- stara ureditev hleva z jaslami ob steni in ročnim spravilom gnoja
- 2- stojišče z navezo, krmilni hodnik in ročno spravilo gnoja
- 3- stojišče z navezo, krmilni hodnik, pehalo za gnoj ali rešetke
- 4- prosta reja z ležalnimi boksi, pehalo za gnoj ali rešetke
- 5- prosta reja v skupinskih boksih na rešetkah
- 6- prosta reja v skupinskih boksih na globokem nastilju
- 7- prosta reja s samopostrežnim krmljenjem

24. KAKŠNE SILOSE IMATE IN KAKŠNE SO NJIHOVE KAPACITETE:

- 0- nima silosa
- 1- stolpni silos _____ m³
- 2- koritasti silos _____ m³
- 3- siliranje na prosto _____ m³

25. KOLIKO TRAKTORJEV IN KAKŠNE MOČI IMATE:

- 1- do 25 KM _____
- 2- 26 do 35 KM _____
- 3- 36 do 45 KM _____
- 4- 46 do 65 KM _____
- 5- nad 65 KM _____

26. NAŠTEJTE KMETIJSKE STROJE, KI JIH IMATE V LASTI ALI SOLASTNIŠTVU!

STROJI	V lasti	V solasti
Kosilnica		
Obračalnik		
Samonakladalka		
Trosilnik gnoja		
Nakladalo za gnoj		
Cisterna za gnojevko		
Mešalo za gnojevko		
Škropilnico		
Trosilnik za gnojilo		
Plug		
Brane		
Krožne brane		
Predsetvenik		
Mulčer		
Traktorska prikolica		
Balirka za seno		
Motokultivator		

STROJI	V lasti	V solasti
Sadilec koruze		
Silokombajn		
Ličkalnik koruze		
Kombajn za koruzo		
Sadilec krompirja		
Izkopalnik krompir.		
Kombajn za kromp.		
Sejalnica za žito		
Kombajn za žito		
Dosuševalna za sen.		
Molzni stroj		
Molzišče		
Hladilnik za mleko		
Gozdarski vitel		
DRUGO:		

Skupaj število strojev _____

27. OCENITE, KOLIKO VSEH DEL NA KMETIJI OPRAVITE S STROJI

KETIJSKA OPRAVILA	Nič ali skoraj nič	Približno četrtino	Približno polovico	Približno tri četrtine	Skoraj vse	Ni tega dela
Delo v hlevu	1	2	3	4	5	0
Pridelava krme	1	2	3	4	5	0
Pridelava poljščin	1	2	3	4	5	0
Pridelava vrtnin	1	2	3	4	5	0
Pridelava grozdja	1	2	3	4	5	0
Pridelava sadja	1	2	3	4	5	0
Delo v gozdu	1	2	3	4	5	0

Stopnja opremljenosti: _____ (določimo kasneje)

28. ZAKAJ VEČ DEL NE OPRAVITE S STROJI? (možnih je več odgovorov)

- 9- večino del opravijo s stroji
 - a- nima ustreznih strojev
 - b- mehanizacija je predraga
 - c- premajhne kmetijske površine
 - d- zemljišča niso primerna za strojno obdelavo
 - e- drugo _____

29. KATERI SO GLAVNI RAZLOGI, KI VAS OVIRAJO PRI USPEŠNEM KMETOVANJU? (anketirani naj sam našteje razloge, ki jih poskusite uvrstiti v eno od

naslednjih skupin. Če problem omeni, ob njem napišite 1, sicer pa 2. Upoštevajte tri razloge, ki se zdijo anketiranemu najpomembnejši) 1 = da, 2 = ne

- a- premajhna posest _____
- b- pomanjkanje delovne sile _____
- c- pomanjkljiva strojna opremljenost _____
- d- zastareli gospodarski objekti _____
- e- nesorazmerja med cenami kmetijskih pridelkov in cenami repromaterijala _____
- f- pomanjkanje obratnega denarja _____
- g- neugodni bančni krediti _____
- h- drugo _____

30. KAKŠNE NAČRTE IMATE GLEDE KMETOVANJA V PRIHODNOSTI?

- 0- že sedaj ne kmetujemo
- 1- kmetovanje bodo v kratkem opustili
- 2- za naprej nameravajo kmetovati v enakem obsegu kot doslej
- 3- za naprej nameravajo kmetovati v enakem obsegu, vendar nameravajo kmetijo modernizirati
- 4- kmetijo želijo modernizirati ter povečati in intenzivirati pridelovanje
- 5- pridelovanje želijo intenzivirati in povečati (kmetija je že sodobno urejena)
- 6- drugo: _____

31. ALI BI SE PREUSMIRILI V EKOLOŠKO PRIDELOVANJE HRANE?

- 1- da
- 2- ne
- 3- je že ekološka kmetija

32. ALI SE V VAŠEM GOSPODINJSTVU UKVARJATE S KAKŠNO DOPOLNILNO DEJAVNOSTJO?

- 1- ne
- da: 2- kmečki turizem
- 3- predelava lesa
- 4- domača obrt
- 5- nabiranje zdravilnih zelišč

- 6- storitve ostalim kmetom
7- drugo _____

33. KAJ BI BILO PO VAŠEM MNENJU NUJNO NAREDITI ZA HITREJŠI RAZVOJ KMETIJSTVA IN KMETIJ NA VAŠEM OBMOČJU? (možnih je več odgovorov)

- | | | |
|--|-------|-------|
| a) komasacija (zložba) zemljišč | _____ | |
| b) ureditev vodotokov | _____ | |
| c) ureditev dostopnih poti | _____ | |
| d) modernizacija kmetij | _____ | 0= ne |
| e) razvoj turizma na kmetijah | _____ | 1= da |
| f) razvoj dopolnilnih dejavnosti na kmetijah | _____ | |
| g) zagotovitev delovnih mest v bližini kmetij | _____ | |
| h) delovanje kmetijske zadruge v interesu članstva | _____ | |
| i) ugodni kreditni pogoji za kmete | _____ | _____ |
| j) drugo: _____ | _____ | _____ |

34. V KATERA OD NAŠTETIH PODROČIJ NAMERAVATE VLAGATI DENAR V NASLEDNJIH LETIH?

- | | | |
|--|-------|-------|
| a) adaptacija, gradnja hiše | _____ | |
| b) oprema stanovanja | _____ | |
| c) nakup osebnega avtomobila | _____ | 0= ne |
| d) v ureditev kmetije | _____ | 1= da |
| e) v (izgradnjo zmogljivosti za) dopolnilne dejavnosti | _____ | |
| f) v šolanje otrok | _____ | |
| g) drugo: _____ | _____ | |

35. Ali ste pripravljeni kositi strme travnike in spraviti pokošeno travinje enkrat letno, in koliko hektarov bi kosili?

- a) da b) ne c) na kmetiji ni takšnih površin

manj kot 1 ha
od 1 do 2 ha
nad 2 ha – koliko: _____

36. Ali ste pripravljeni kositi grbinaste travnike in opraviti spravilo enkrat letno pri plačilu 42 Eur/ha?

- a) da b) ne c) na kmetiji ni takšnih površin

manj kot 1 ha
od 1 do 2 ha
nad 2 ha – koliko: _____

37. Če imate travniški sadovnjak ali ste ga pripravljeni vzdrževati pod temi pogoji (jih povem) in pri plačilu 112,5 Eur/ha?

a) da b) ne c) na kmetiji ni takšnih površin

a) manj kot 0,5 ha
b) med 0,5 in 1 ha
c) več kot 1 ha - koliko: _____

38. Ali ste pripravljeni ohranjati avtohtone in tradicionalne pasme domačih živali pod določenimi pogoji in plačili (navedem)?

a) da b) ne

Katere: _____

39. Ali bi bili pripravljeni pridelovati avtohtone in tradicionalne sorte kmetijskih rastlin pod pogoji in plačilu 225 Eur/ha?

a) da b) ne

manj kot 1 ha
od 1 do 2 ha
nad 2 ha – koliko: _____

Katere: _____

40. Ste se že ukvarjali z sonaravno rejo domačih živali in/ali se boste tudi v bodoče ob plačilu 37,5 Eur/ha?

a) da b) ne

manj kot 1 ha
od 1 do 2 ha
nad 2 ha – koliko: _____

41. Ste pripravljeni ohranjati ekstenzivno travinje z namenom preprečevanja zaraščanja in plačilom 20,8 Eur/ha?

a) da b) ne c) na kmetiji ni travniških površin

manj kot 1 ha
od 1 do 2 ha
nad 2 ha – koliko: _____

HVALA ZA SODELOVANJE