

UNIVERZA V LJUBLJANI
BIOTEHNIŠKA FAKULTETA
ODDELEK ZA AGRONOMIJO

Silvija MATEKOVIČ

**ANALIZA ZNAČILNOSTI KMETIJSKIH
GOSPODARSTEV MLADIH PREVZEMNIKOV**

DIPLOMSKO DELO

Univerzitetni študij

Ljubljana, 2012

UNIVERZA V LJUBLJANI
BIOTEHNIŠKA FAKULTETA
ODDELEK ZA AGRONOMIJO

Silvija MATEKOVIČ

**ANALIZA ZNAČILNOSTI KMETIJSKIH GOSPODARSTEV MLADIH
PREVZEMNIKOV**

DIPLOMSKO DELO
Univerzitetni študij

**ANALYSIS OF THE CHARACTERISTICS OF AGRICULTURAL
HOLDINGS OF YOUNG FARMERS**

GRADUATION THESIS
University studies

Ljubljana, 2012

Diplomsko delo je zaključek Univerzitetnega študija agronomije. Opravljeno je bilo na Katedri za agrometeorologijo, urejanje kmetijskega prostora ter ekonomiko in razvoj podeželja na oddelku za agronomijo Biotehniške fakultete v Ljubljani.

Študijska komisija Oddelka za agronomijo je za mentorja diplomskega dela z naslovom Analiza značilnosti kmetijskih gospodarstev mladih prevzemnikov imenovala prof. dr. Andreja Udovča.

Komisija za oceno in zagovor:

Predsednik: prof. dr. Ivan Kreft
Univerza v Ljubljani, Biotehniška fakulteta, Oddelek za agronomijo

Član: prof. dr. Andrej Udovč
Univerza v Ljubljani, Biotehniška fakulteta, Oddelek za agronomijo

Članica: doc. dr. Majda Černič Istenič
Univerza v Ljubljani, Biotehniška fakulteta, Oddelek za agronomijo

Datum zagovora:

Diplomsko delo je rezultat lastnega raziskovalnega dela. Podpisana se strinjam z objavo svoje naloge v polnem besedilu na spletni strani Digitalne knjižnice Biotehniške fakultete. Izjavljam, da je naloga, ki sem jo oddala v elektronski obliki, identična tiskani verziji.

Silvija Matekovič

KLJUČNA DOKUMENTACIJSKA INFORMACIJA

ŠD	Dn
DK	UDK 631.1:316.344:338.4:336.57 (043.2)
KG	kmetijska politika/kmetija/kmetijska gospodarstva/nasledstvo/mladi prevzemniki/starost/izobrazba/spol/velikost kmetij
KK	AGRIS E10/E51
AV	MATEKOVIČ, Silvija
SA	UDOVIČ, Andrej (mentor)
KZ	SI-1000 Ljubljana, Jamnikarjeva 101
ZA	Univerza v Ljubljani, Biotehniška fakulteta, Oddelek za agronomijo
LI	2012
IN	ANALIZA ZNAČILNOSTI KMETIJSKIH GOSPODARSTEV MLADIH PREVZEMNIKOV
TD	Diplomsko delo (univerzitetni študij)
OP	IX, 30 str., 4 pregl., 10 sl., 22 vir.
IJ	sl
JJ	sl/en
AI	Nasledstvo na kmetiji je v današnji modernizirani dobi velikega pomena za obstoj in razvoj kmetije. Z njim zagotavljamo nadaljevanje kmetijske dejavnosti. Nanj vplivajo številni dejavniki in spremenljivke, kot so spol, starost, izobrazba in velikost kmetije. Za lažji prenos kmetije na naslednika z namenom izboljšanja starostne strukture kmetov se v Sloveniji izvaja ukrep Pomoč mladim prevzemnikom kmetij. V diplomski nalogi smo analizirali, kako se odzivnost kmetov na omenjeni ukrep skozi leta spreminja, kolikšen delež kmetov je upravičen do podpore in kakšne so družbene ter strukturne značilnosti mladih prevzemnikov. Na Agenciji Republike Slovenije za kmetijske trge in razvoj podeželja smo dobili podatke o prevzemnikih, ki so kandidirali za ukrep Pomoč mladim prevzemnikom kmetij. Te podatke smo statistično obdelali in ugotovili, da je odzivnost na ukrepu vsako leto večja. Prikazali smo spolno strukturo mladih prevzemnikov in dognali, da so kmetije v veliki večini predane moškim. Ugotovili smo, da sta problematični starostna struktura, ki je še vedno visoka, in izobrazbena struktura, ki je dokaj nizka. Neugodna je tudi velikostna sestava kmetijskih zemljišč, ki ovira nadaljnje kmetovanje. Rezultate smo predstavili z metodami opisne statistike in pomočjo preglednic ter slik.

KEY WORDS DOCUMENTATION

DN	Dn
DC	UDC 631.1:316.344:338.4:336.57 (043.2)
CX	agricultural policy/farm/agricultural holdings/succession/young transferees /age/education/sex/size of farms
CC	AGRIS E10/E51
AV	MATEKOVIČ, Silvija
AA	UDOVIČ, Andrej (supervisor)
PP	SI-1000 Ljubljana, Jamnikarjeva 101
PB	University of Ljubljana, Biotechnical Faculty, Department of Agronomy
PY	2012
TI	ANALYSIS OF THE CHARACTERISTICS OF AGRICULTURAL HOLDINGS OF YOUNG FARMERS
DT	Graduation Thesis (University studies)
NO	IX, 30 p., 4 tab., 10 fig., 22 ref.
LA	sl
AL	s/en
AB	<p>In today's modernized era, farm succession is of great importance for the existence and development of farms. With farm succession we ensure the continuance of the agricultural activity. It is influenced by many factors and variables, such as gender, age, education and farm size. To facilitate a transfer of a farm to a successor and to improve farmers' age structure, in Slovenia a measure called "The Setting-Up of Young Farmers" is carried out. In this thesis, we analysed how farmers' responsiveness, included in the measure, has changed through time. Furthermore, we looked at the proportion of farmers, entitled to the support, and studied social and structural characteristics of young transferees. At the Agency of Republic of Slovenia for Agricultural Markets and Rural Development, we gathered information about the individuals who competed for the above-mentioned measure. These data were statistically analysed with the conclusion that the annual response to the action is increasing. We demonstrated the gender structure of young transferees and realized that the farms, in the vast majority, are passed on to male successors. We established that the age structure, which is still high, is problematic, as well as the educational structure, which is quite low. The size structure of agricultural areas is also unfavourable, which further hinders the farming practice. The results were presented with the method of descriptive statistics and the use of spread sheets and tables.</p>

KAZALO VSEBINE

	str.
Ključna dokumentacijska informacija (KDI)	III
Key Words Documentation (KWD)	IV
Kazalo vsebine	V
Kazalo preglednic	VII
Kazalo slik	VIII
Okrajšave in simboli	IX
1 UVOD	1
1.1 OPREDELITEV PROBLEMA	1
1.2 CILJI DIPLOMSKEGA DELA	1
1.3 DELOVNE HIPOTEZE	2
2 PREGLED OBJAV	3
2.1 POJMI IN DEFINICIJE	3
2.1.1 Definicija kmetijskega gospodarstva	3
2.1.2 Definicija nosilca kmetijskega gospodarstva	3
2.1.3 Definicija kmetijske dejavnosti	3
2.2 SPLOŠNE ZNAČILNOSTI KMETIJSKIH GOSPODARSTEV V SLOVENIJI	4
2.2.1 Spolna struktura kmetijskih gospodarstev	4
2.2.2 Starostna struktura kmetijskih gospodarstev	5
2.2.3 Izobrazbena struktura kmetijskih gospodarstev	5
2.2.4 Velikost kmetijskega gospodarstva	5
2.3 NASLEDSTVO NA KMETIJSKEM GOSPODARSTVU	6
2.3.1 Splošno o nasledstvu	6
2.3.2 Dejavniki, ki vplivajo na predajo kmetijskega gospodarstva	7
2.3.2.1 Vpliv družbenih dejavnikov	7
2.3.2.2 Vpliv gospodarskih dejavnikov	8

2.3.2.3	Vpliv strukturnih dejavnikov	8
2.3.2.4	Vpliv drugih dejavnikov	9
2.4	SPODBUDE IN OVIRE PRI ODLOČANJU ZA KMETOVANJE	10
2.4.1	Spodbude	10
2.4.2	Ovire	10
2.5	DRŽAVNA SPODBUDA PRENOSA KMETIJSKIH GOSPODARSTEV NA MLAJŠE GOSPODARJE	11
2.5.1	Ukrep Pomoč mladim prevzemnikom kmetij	12
2.5.2	Ovrednotenje ukrepa Pomoč mladim prevzemnikom kmetij glede na PRP 2007–2013	12
2.5.2.1	Pregled zaključenih javnih razpisov za ukrep Pomoč mladim prevzemnikom kmetij	13
3	MATERIAL IN METODE	14
3.1	VIR PODATKOV	14
3.2	METODA DELA	14
4	REZULTATI	15
4.1	ANALIZA UKREPA POMOČ MLADIM PREVZEMNIKOM KMETIJ	15
5	RAZPRAVA IN SKEPI	24
6	POVZETEK	28
7	VIRI	29
	ZAHVALA	

KAZALO PREGLEDNIC

Preglednica 1: Načrtovana sredstva v PRP 2007–2013 za ukrep Pomoč mladim prevzemnikom kmetij (Poročilo o vmesnem ..., 2010)	13
Preglednica 2: Datumski in finančni pregled javnih razpisov za ukrep Pomoč mladim prevzemnikom kmetij.....	13
Preglednica 3: Stanje prejetih in obdelanih vlog za posamezen javni razpis.....	15
Preglednica 4: Število prejetih vlog za posamezen javni razpis po regijah	17

KAZALO SLIK

Slika 1: Primerjava prejetih vlog, število pozitivno izdanih odločb, število negativno izdanih odločb in število odstopov za 1., 2. in 3. javni razpis.	15
Slika 2: Izplačana sredstva glede na delež sredstev, namenjenih iz EKSRP, ter na delež sredstev, namenjenih s strani RS za posamezen javni razpis.	16
Slika 3: Spol mladih prevzemnikov kmetij (%) v vseh treh javnih razpisih.....	17
Slika 4: Spol mladih prevzemnikov kmetij (%) v posameznem javnem razpisu.....	18
Slika 5: Stopnja izobrazbe mladih prevzemnikov kmetij (%) v vseh treh javnih razpisih.....	18
Slika 6: Stopnja izobrazbe mladih prevzemnikov kmetij (%) v posameznem javnem razpisu.....	19
Slika 7: Starost vlagateljev ob prevzemu kmetije (%) v vseh treh javnih razpisih.....	20
Slika 8: Starost vlagateljev ob prevzemu kmetije (%) v posameznem javnem razpisu....	21
Slika 9: Velikost kmetijskih zemljišč (%) v vseh treh javnih razpisih.	22
Slika 10: Velikost kmetijskih zemljišč (%) v posameznem javnem razpisu.	23

OKRAJŠAVE IN SIMBOLI

ARSKTRP	Agencija Republike Slovenije za kmetijske trge in razvoj podeželja
EKSRP	Evropski kmetijski sklad za razvoj podeželja
EU	Evropska unija
GVŽ	Glava velike živine
HA	Hektar
KZU	Kmetijska zemljišča v uporabi
PRP	Program razvoja podeželja 2007–2013
RS	Republika Slovenija

1 UVOD

1.1 OPREDELITEV PROBLEMA

V današnji modernizirani dobi potrošništva je kmetije najlažje ohranjati s pomočjo medgeneracijskega prenosa. Kmetijska gospodarstva brez naslednika skoraj zagotovo propadejo, saj se kmetovanje brez zastavljenih ciljev in motiviranih gospodarjev opušča. Če ni naslednika, ni niti temeljnega motiva za nadaljnje delo, zato kmetija kot proizvodna enota ugasne (Pinterič in sod., 2006).

Zaskrbljujoče je dejstvo, da se večina lastnikov kmetijskih gospodarstev za predajo kmetije ne odloči pravočasno. To storijo šele takrat, ko niso več zmožni upravljanja kmetije in opravljanja del na njej. Vse do takrat jim vodenje daje oblast, pravico in moč ukazovanja ter s tem poslušnost družinskih članov. Zgodnejša izbira in določitev naslednika bi pripomogla k večji učinkovitosti gospodarjenja in boljši produktivnosti.

Obveščenost gospodarjev in njihovih naslednikov o možnostih podpore s strani države je mnogokrat premajhna. Številne priložnosti za okrepitev gospodarstva gredo mimo njih. Veliko potencialnih kandidatov za finančno pomoč sploh ne zaprosi iz naslednjih razlogov: pomanjkanje virov informacij, zahtevni predpisi, nepoznavanje zakonodaje, nerazumljiva in obsežna dokumentacija, ki zahteva pridobivanje raznih potrdil in ovira postopek kandidiranja za pridobitev podpore. Vzroka, da se mladi ne odločajo za prevzem kmetije, sta tudi izplačilo dedičev in zagotovitev zagonskega kapitala za strukturno prilagoditev kmetije po njenem prevzemu. Premajhni dohodki puščajo bodočega naslednika v negotovosti in brez prave vizije.

1.2 CILJI DIPLOMSKEGA DELA

Predstaviti nameravam pomen nasledstva za ohranitev kmetijskih gospodarstev in izpostaviti probleme, s katerimi se pri predaji kmetije danes srečujemo. Ali ima kmetija naslednika, je pomemben dejavnik, ki vpliva na to, ali se bo kmetija obdržala ali pa bo opuščena. V Sloveniji je veliko možnosti za kmetovalce, ki želijo svoje gospodarstvo ohraniti oz. izboljšati. Ena od oblik pomoči je ukrep Pomoč mladim prevzemnikom kmetij.

Eden od ciljev omenjenega ukrepa je zadrževanje mladih ljudi na kmetijah. V zvezi s tem nas zanima odzivanje slovenskega prebivalstva na vpeljavo ukrepa. Glede na nekatera merila oz. pogoje, potrebne za pridobitev finančne pomoči, bom ovrednotila vlagatelje, ki so v letih od 2007 do 2009 zaprosili za zgoraj navedeno finančno pomoč. Prikazala bom odziv slovenskega prebivalstva na uvedbo ukrepa in z obdelavo pridobljenih podatkov

ugotovila, kdo se za ta ukrep sploh odloča. Analizirala bom družbeno-demografske značilnosti mladih prevzemnikov. Ocenjevala bom tudi, ali je namen tega ukrepa dosežen, in podala predloge za izboljšanje ukrepa.

1.3 DELOVNE HIPOTEZE

Predpostavila sem, da se je odziv na razpisano finančno pomoč skozi leta povečeval, saj odločanje o nasledniku kmetije družini prinaša bistvene in dolgoročne spremembe. Z leti je rastla tudi obveščenost potencialnih kandidatov, kar se je najverjetneje odražalo v številu vlagateljev, ki so zaprosili za finančno pomoč.

Glede na različna merila, ki se pri vrednotenju vlog za Pomoč mladim prevzemnikom kmetij upoštevajo, želimo preveriti več predpostavk:

- Študije iz preteklosti kažejo, da ženskam v kmetijstvu pogosto pripisujejo manjvreden in podrejen položaj ter da je družinsko kmetovanje patriarhalno. Zanima nas, koliko mladih prevzemnikov je moškega in koliko ženskega spola.
- Preveriti želimo domnevo, da večina mladih prevzemnikov spada v višjo starostno skupino. Predajanje kmetije je dolgotrajen proces. Gospodarji se največkrat držijo ustaljenih vedenjskih vzorcev in zaradi strahu pred izgubo oblasti naslednika določijo pozno ali pa je le-ta znan šele po gospodarjevi smrti.
- Predvidevam, da se za ta ukrep odločajo bolj razvojno sposobne kmetije in da imajo mladi prevzemniki kmetijskih gospodarstev v povprečju višjo stopnjo izobrazbe oz. da le-ta skozi leta raste.
- Velikost kmetije, od katere je navadno odvisen tudi njen donos, je za bodočega prevzemnika ključnega pomena. Uradne definicije velikosti kmetije v Sloveniji ni, vendar se smatra, da je kmetija, ki obdeluje 5 ali manj hektarjev (v nadaljevanju ha) kmetijske zemlje, majhna. Predvidevam, da so se na razpis odzivali večinoma prevzemniki večjih kmetijskih gospodarstev, saj število družinskih kmetij upada, velikost kmetijskih zemljišč pa narašča.

2 PREGLED OBJAV

Za lažji pregled na celotno podobo oz. strukturo kmetijstva v Sloveniji želimo najprej razjasniti osnovne pojme, povezane s kmetijstvom.

2.1 POJMI IN DEFINICIJE

2.1.1 Definicija kmetijskega gospodarstva

V Zakonu o kmetijstvu je kmetijsko gospodarstvo opredeljeno kot organizacijsko in poslovno zaokrožena gospodarska celota, ki obsega eno ali več proizvodnih enot in se ukvarja s kmetijsko ali kmetijsko in gozdarsko dejavnostjo. Ima tudi enotno vodstvo, naslov (tj. sedež) in ime (tj. firmo) (Zakon o kmetijstvu, 2008).

2.1.2 Definicija nosilca kmetijskega gospodarstva

Nosilec kmetijskega gospodarstva je pravna ali fizična oseba, ki je pooblaščen ali upravičen, da za kmetijsko gospodarstvo vlaga vloge iz naslova ukrepov kmetijske politike oz. sodeluje pri izvajanju ukrepov kmetijske politike in posreduje podatke v evidence z delovnega področja ministrstva, pristojnega za kmetijstvo, gozdarstvo in prehrano (Zakon o kmetijstvu, 2008).

2.1.3 Definicija kmetijske dejavnosti

Kmetijska dejavnost je gospodarska panoga, ki obsega pridelovanje kmetijskih rastlin oz. živinorejo ter storitve za rastlinsko pridelavo oz. živinorejo, razen veterinarskih storitev (Zakon o kmetijstvu, 2008).

2.2 SPLOŠNE ZNAČILNOSTI KMETIJSKIH GOSPODARSTEV V SLOVENIJI

Po podatkih iz Popisa kmetijstva 2010 se je v Sloveniji s kmetijsko dejavnostjo v letu 2010 ukvarjalo 74.646 kmetijskih gospodarstev, kar je skoraj 14 % manj v primerjavi s Popisom kmetijstva iz leta 2000. Leta 2010 je bilo 74.425 družinskih kmetij in le 221 kmetijskih podjetij. Iz tega je razvidno, da družinske kmetije predstavljajo kar 99,70 % skupnega števila kmetijskih gospodarstev (Belec in sod., 2012).

Proces manjšanja družinskih kmetij se je pojavil že v 70. letih prejšnjega stoletja in je prisoten še danes. Če primerjamo Popisa kmetijskih gospodarstev iz leta 2000 in iz leta 2010, lahko opazimo, da se je število družinskih kmetij zmanjšalo za 6.452, saj je bilo v letu 2000 zabeleženo 80.877 družinskih kmetij, leta 2010 pa le 74.425 (Splošni pregled ..., 2012).

Upada zlasti število družinskih kmetij, manjših od 10 ha. Z vidika kmetijskega razvoja, tj. večanja kmetijskih gospodarstev, je ta proces zaželen. Z vidika ohranjanja poseljenosti in kulturne krajine, ohranjanja proizvodnega potenciala za čas morebitne motene oskrbe, zagotavljanja pridelave zdrave hrane ter ohranjanja okolja pa je ta težnja vsekakor neugodna (Knežević Hočever in Černič Istenič, 2010).

Nekateri vzroki za manjšanje in nizko produktivnost v kmetijstvu so vsekakor neugodna spolna, starostna, velikostna ter izobrazbena struktura.

2.2.1 Spolna struktura kmetijskih gospodarstev

Na večini slovenskih kmetijskih gospodarstev gospodarijo moški. Porazdelitev vlog in opravil med spoloma še vedno temelji na »tradicionalni delitvi dela in odločanja med spoloma«. Kerbler (2010) navaja, da je glavna obveza žensk skrb za dom. Žensko delo je vrednoteno kot nepravo in manjvredno. Ženske imajo podrejen položaj. Tudi Hribernik (1995) navaja, da je delitev dela na številnih slovenskih kmetijah še vedno organizirana precej tradicionalno, čeprav se tudi ta vzorec počasi spreminja. Za kmetijsko gospodarstvo je značilno, da moška dela opravljajo vsi na kmetiji, ženska pa navadno samo ženske. Študije spolov kažejo, da so perspektivnost in razvojne možnosti kmetije ugodnejše, če ženske pripadnice kmečke družine niso le izvajalke in pomočnice pri kmečkih opravilih, temveč tudi dejavne lastnice, upravljavke in vlagateljice v kmetijo (Knežević Hočever in Černič Istenič, 2010).

Po podatkih iz Popisa kmetijstva iz leta 2010 znaša delež žensk na kmetijskih gospodarstvih v Sloveniji 27 %. Le-ta se od leta 2000 ni spremenil (Belec in sod., 2012).

2.2.2 Starostna struktura kmetijskih gospodarstev

Z vidika kmetovanja je starostna struktura kmečkega prebivalstva dokaj neugodna. Splošno znano je, da so kmetovalci v primerjavi z zaposlenimi v drugih gospodarskih sektorjih čedalje starejši. Posledice previsoke starosti kmetovalcev so vidne predvsem v njihovi nemobilnosti na trgu dela in opuščanju kmetijske dejavnosti. Visoka starost gospodarjev kmetij je posledica mnogih dejavnikov. Najpomembnejši dejavnik so mladi, ki zapuščajo podeželje in svojo poklicno pot izbirajo izven domače kmetije (Fennell, 1981).

Če primerjamo podatke iz Popisa kmetijstva iz let 2000 in 2010, lahko ugotovimo, da povprečna starost ostaja enaka, tj. 57 let. Na kmetijah torej še vedno prevladujejo starejši gospodarji. Delež gospodarjev, mlajših od 45 let, znaša zgolj 19 % (Splošni pregled ..., 2012).

2.2.3 Izobrazbena struktura kmetijskih gospodarstev

Vseživljenjsko učenje prinaša nova znanja in veščine podeželju ter prispeva k izboljšanju gospodarskega položaja.

Izobrazbena sestava gospodarjev na slovenskih kmetijah je še vedno neugodna, vendar podatki iz Popisa kmetijstva 2010 kažejo na izboljšavo na tem področju. Leta 2010 je bilo zabeleženih nekaj več kot 43 % gospodarjev, ki so imeli končano največ osnovnošolsko izobrazbo, leta 2000 pa okrog 58 % (Belec in sod., 2012).

Izboljšava izobrazbene strukture je razvidna tudi iz podatkov iz Kazalcev okolja v Sloveniji (2008), saj se je delež formalno izobraženih gospodarjev na kmetijah v obdobju od leta 2000 do 2007 povečal za dobrih 20 %.

2.2.4 Velikost kmetijskega gospodarstva

Velikost kmetijskega gospodarstva lahko opredelimo kot površino kmetijskih zemljišč v uporabi (v nadaljevanju KZU) ali kot število glav velike družine (v nadaljevanju GVŽ).

Kmetijska gospodarstva so v letu 2010 uporabljala skupno 474.432 ha kmetijskih zemljišč. Povprečna velikost kmetijskega gospodarstva je v tem letu znašala 6,4 ha KZU, v letu 2000 pa 5,6 ha KZU, torej se je povečala za 0,8 ha (Belec in sod., 2012).

Kmetijska gospodarstva so v letu 2010 redila skupno 421.553 GVŽ, povprečje na eno kmetijsko gospodarstvo pa je bilo 5,6 GVŽ oz. 0,1 GVŽ več v primerjavi s Popisom iz leta 2000 (Belec in sod., 2012).

Še vedno prevladujejo kmetijska gospodarstva, ki uporabljajo manj kot 5 ha KZU (61 %). Na manj kot 10 ha KZU kmetuje 84,3 % kmetijskih gospodarstev, na več kot 20 ha pa le 4,4 % kmetijskih gospodarstev (Belec in sod., 2012).

2.3 NASLEDSTVO NA KMETIJSKEM GOSPODARSTVU

2.3.1 Splošno o nasledstvu

Nasledstvo je proces, kjer se večšine, tradicija in premoženje prenesejo z ene generacije na drugo (McCrostie, 1999, cit po Bohak in Borec, 2009). Iz te definicije lahko razberemo, da ima nasledstvo visoko vrednost, saj se poleg materialnih dobrin prenesejo tudi ustaljene navade.

Prehodi med generacijami pomembno določajo razvojno usmerjenost družinskega kmetovanja. Čas predaje kmetijskega gospodarstva navadno sovpada s prevzemom kmetije oz. upokojitvijo starejše generacije. Vzporeden proces upokojitve in prevzema kmetije simbolizira vstop družine v novo življenjsko obdobje in na novo opredeli pravila medsebojnih odnosov. Upokojitev je za člane kmečkih družin bolj stresna kot za člane drugih, nekmečkih družin. Na mnogih kmetijah se z upokojitvijo zato odlaša ali pa se jo uvaja postopoma (Knežević Hočevar in Černič Istenič, 2010).

Bodoči naslednik prevzem kmetije pogosto čuti kot obveznost, ki je določena že vnaprej – kot potrebo po nadaljevanju nečesa, kar so njegovi predniki začeli. Nasledstvo kmetije pa je povezano z naklonjenostjo bodočega naslednika in njegovimi interesi, željami ter cilji v zvezi s kmetijo. Odločitev o nasledstvu na kmetiji mora biti svobodna in ne samodejna, saj bodo le tako lahko izpolnjena pričakovanja in upi prenosnikov (Knežević Hočevar in Černič Istenič, 2010).

Sedanja generacija naslednikov in njihovih partnerjev v večini primerov kmetuje ob drugem poklicu (Knežević Hočevar in Černič Istenič, 2010). Raziskave so pokazale, da mlajše generacije kmetijska gospodarstva prevzemajo vse manj iz čustvenih in vse bolj iz gospodarskih razlogov (Barbič, 1993). Veselje do dela in življenja na kmetiji je le

postranski razlog za odločitev potencialnih naslednikov, da bodo kmetijo prevzeli in na njej kmetovali.

Nasledstvo se ne zgodi v trenutku, temveč gre za proces, ki zahteva predanost in skrbno načrtovanje skozi daljše časovno obdobje. Proces prevzema kmetije zajema izbor naslednikov, spreminjanje strategij poslovanja na kmetiji in načrtovanje sprememb v družini, ki bi omogočile učinkovito vodenje kmetije. Ob dokončni predaji kmetijskega gospodarstva je želja vsakega gospodarja, da bi bila kmetija uspešna tudi v rokah naslednjih generacij.

Odločanje lastnika o predaji gospodarstva temelji na treh skupinah dejavnikov: družbeni (starost in izobrazba lastnika), gospodarski (dohodek) in strukturni dejavniki (geografska lega, velikost in usmerjenost kmetije) (Bohak in Borec, 2009). Na gospodarja in na njegovo odločitev, kdaj bo kmetijo predal nasledniku, pa vplivajo tudi mnogi drugi dejavniki. (Kerbler, 2008).

2.3.2 Dejavniki, ki vplivajo na predajo kmetijskega gospodarstva

2.3.2.1 Vpliv družbenih dejavnikov

Vpliv starosti

Kerbler ugotavlja, da starejši kot je gospodar, bolj le-ta odlašajo s predajo kmetije. Mlajši gospodarji predajo kmetijo nasledniku prej, običajno še preden začne produktivnost kmetije upadati oz. kmalu po tem (Kerbler, 2008).

Vpliv izobrazbe

Verjetnost, da bo naslednik kmetije določen oz. predlagan vnaprej, je odvisna tudi od izobrazbene strukture. Tudi Kimhi in Nachlieli (2001) pojasnjujeta, da izobrazba vpliva na verjetnost prenosa. Menita, da bolj izobraženi gospodarji enostavneje in učinkoviteje pridejo do rešitve o nasledniku kmetije.

Osebe z višjo stopnjo izobrazbe (višješolska ali višja) se načeloma redkeje odločajo za prevzem kmetije. Vzrok lahko iščemo v večji možnosti zaslužka v ne-kmetijskih dejavnostih, v katerih se lahko zaposlijo nasledniki z boljšo izobrazbo.

Verjetnost, da bo kmetija imela zagotovljenega naslednika, je zelo velika, če ima kateri od gospodarjevih otrok kmetijsko izobrazbo (Kerbler, 2008).

2.3.2.2 Vpliv gospodarskih dejavnikov

Eden od ključnih dejavnikov, ki pomembno vpliva na nasledstvo in s tem na nadaljne kmetovanje, je vsekakor tudi gospodarski položaj kmetije. Dohodki kmetije pomembno vplivajo na odločitev bodočega naslednika o prevzemu kmetije. Če so prenizki, do nasledstva skoraj zagotovo ne bo prišlo.

Tudi Kerbler (2010) kot glavni pogoj za nasledstvo na kmetiji, navaja višino letnega dohodka kmetije. Če kmetijska dejavnost ne zagotavlja zadovoljivega dohodka, stopijo v ospredje dejavniki, ki neugodno vplivajo na odločitev za prevzem kmetije.

V primeru, da prevladajo dohodki iz kmetije in ne iz dejavnikov oziroma virov zunaj kmetije, je nasledstvo skoraj zagotovljeno. Dohodki namreč spodbujajo voljo, željo in veselje do dela na kmetiji.

Po drugi strani pa je bilo ugotovljeno, da se potencialni nasledniki majhnih kmetij lažje odločijo za prevzem, če imajo ob tem možnost redne zaposlitve, ki predstavlja zagotovljen vir dohodkov (Kerbler, 2010).

Zaradi omejenih naravnih danosti ter razmeroma majhnih obdelovalnih površin slovenskih kmetij niti optimalno obdelovanje ne more vsem kmetom zagotoviti primerne, potrebne ali zelenega dohodka. Tako je pridobivanje dohodka iz različnih virov za mnoge slovenske kmetije gospodarska nujnost, če ne tudi izraz različnih sposobnosti in interesov posameznih članov kmečkih gospodinjstev (Barbič, 2005).

2.3.2.3 Vpliv strukturnih dejavnikov

Vpliv lege kmetije

Pomemben dejavnik je tudi geografska struktura oz. lega kmetije, ki vpliva na nadaljne kmetovanje. Kerbler (2008) ugotavlja, da bolj kot je kmetija (časovno ali prostorsko) odmaknjena od administrativnih in zaposlitvenih središč, različnih oblik storitvenih dejavnosti (trgovina, šola) ter prometnih poti, manjša je verjetnost, da bo kmetija imela zagotovljenega naslednika oz. manjša je verjetnost, da se bo potencialni naslednik odločil za prevzem in nadaljne kmetovanje. Kmetijo lahko kot osamljeno in odmaknjeno zaznava tudi sam gospodar. Takšno gospodarjevo dojemanje negativno vpliva na odločitve bodočega naslednika in s tem se možnosti nasledstva zmanjšajo.

Vpliv velikosti kmetije

Drugi strukturno zelo pomemben dejavnik je velikost kmetije. Nedavne študije so pokazale, da na prevzem kmetije najbolj vpliva njena velikost. Slednja namreč odraža gospodarsko moč kmetije. Kerbler (2008) pojasnjuje, da je velikost kmetije še pomembnejši dejavnik od dohodkov kmetije. Če je kmetija premajhna, si potencialni nasledniki in drugi člani gospodinjstva poiščejo zaposlitev izven kmetije, saj naj bi »preživele samo kmetije, ki bodo ustvarjale dovolj dohodka, kar pa pomeni iskanje možnosti zaslužka na bistveno širših osnovah« (Hribernik, 1996).

2.3.2.4 Vpliv drugih dejavnikov

Odločitev o nasledstvu je odvisna tudi od možnosti, da si morebitni prevzemniki na kmetiji ustvarijo družino in zaživijo kakovostno življenje (Knežević Hočevar in Černič Istenič, 2010).

Z večanjem števila oseb na kmetijskem gospodarstvu verjetnost, da je naslednik zagotovljen, naraste, saj se s tem poveča tudi dodatna vzpodbuda za večjo storilnost. Večje je število otrok na kmetiji, večja je verjetnost, da bo kmetija imela naslednika. Nezanemarljivo pa je tudi dejstvo, da se pri večjem številu otrok na kmetiji podaljša tudi čas predaje kmetije nasledniku. Zaradi večjega števila potencialnih kandidatov za prevzem kmetije se gospodar težko odloči o izbiri naslednika in si vzame več časa za razmislek o tem, komu bo kmetija predana. Če nasledniki na prenos kmetije čakajo predolgo, si življenje sčasoma uredijo po svoje in verjetnost, da bodo kmetijo prevzeli, se zmanjša (Kerbler, 2008).

Zadovoljstvo pri opravljanju kmetijske dejavnosti trenutnega gospodarja je pomemben motivacijski dejavnik pri odločitvah bodočega naslednika. Če gospodar meni, da je kmetija dovolj velika in finančno sposobna za vlaganje v nadaljnji razvoj ter če je gospodar zadovoljen z višino prihodkov iz kmetijske dejavnosti, to vsekakor vzpodbudno vpliva na bodočega naslednika. Možnosti za nasledstvo so večje tudi, če bodoči naslednik na kmetiji živi (Kerbler, 2008).

Delo na kmetiji kot tudi izven nje dandanes zahteva vedno večjo predanost in naklonjenost ter veliko energije in časa. Gospodar, ki je zaposlen tako na kmetiji kot tudi izven nje, je pogosto telesno in duševno preobremenjen.

2.4 SPODBUDE IN OVIRE PRI ODLOČANJU ZA KMETOVANJE

2.4.1 Spodbude

Razloge, da se mladi spoprijemajo s kmetijstvom ali da v njem ostajajo, lahko iščemo na različnih področjih: predanost kmetiji, pomanjkanje zaposlitve, rešen stanovanjski problem, ljubezen do kmečkega sloga življenja, stik z naravo, tesna povezanost med družino in delom ter večja kakovost življenja zaradi nestresne narave dela (Knežević Hočevar in Černič Istenič, 2010). Veselje do kmečkega poklica, družinska tradicija, navezanost na dom in starše ter skrb za ostarele starše so dejavniki, ki pozitivno vplivajo na nasledstvo kmetije.

Po drugi strani obstajajo tudi gospodarski razlogi. Nekateri kmetovalci vidijo v kmetijstvu dobre možnosti napredka oz. zagotavljanja rednega dohodka. Na naslednika pomembno vplivajo že velikost, urejenost in opremljenost kmetije. Le-ta mu vliva upanje na boljšo prihodnost.

2.4.2 Ovire

Žal pa še vedno prevladujejo pomisleki glede kmečkega dela, češ da gre za »trdo in umazano delo« ter »življenje brez dopusta in razvedrila« (Barbič, 2005). Agrarna prenaseljenost, slabo razviti komunikacijska in komunalna infrastruktura ter skromna opremljenost podeželja z družbenimi, kulturnimi in rekreacijskimi ustanovami ter dejavnostmi so nekateri od vzrokov za odseljevanje s podeželja. To občutimo zlasti pri mladih (Kovačič, 1991).

Knežević Hočevar in Černič Istenič (2010) ugotavljata, da se mnogi mladi ne odločajo za prevzem kmetije iz finančnih ali drugih razlogov. Na nekaterih kmetijskih gospodarstvih je potreben zagonski kapital za strukturno prilagoditev gospodarstva po prevzemu kmetije, le-tega pa mladi prevzemniki običajno nimajo. Težave lahko nastanejo tudi pri izplačilu ostalih dedičev.

Med vzroki, ki zavirajo nadaljnje kmetovanje, lahko izpostavimo tržno nestabilnost, okoljske pritiske, težave pri prenosu kmetij z ene generacije na drugo, vedno večje poklicne zahteve pri kmetovanju, znaten delež kapitala za zemljišče, strojno opremo, utrujenost in preobremenjenost (Knežević Hočevar in Černič Istenič, 2010).

2.5 DRŽAVNA SPODBUDA PRENOSA KMETIJSKIH GOSPODARSTEV NA MLAJŠE GOSPODARJE

Slovensko kmetijstvo po produktivnosti dela močno zaostaja tako za povprečjem gospodarstva kot tudi za povprečjem omenjenih dejavnosti v Evropski uniji (v nadaljevanju EU). Zagotavljanje posebnih ugodnosti lahko kmetom olajša zagon njihove dejavnosti in pozneje strukturno prilagajanje njihovih gospodarstev. Uvedba sistema finančne pomoči pri upravljanju kmetij pomaga lajšati gospodarjenje oz. lahko izboljša celotno učinkovitost poslovanja gospodarstev z nadaljnim izboljševanjem človeškega potenciala v kmetijskem sektorju (Program ..., 2007).

Leta 2004 je Slovenija postala polnopravna članica EU in se vključila v Skupno kmetijsko politiko (v nadaljevanju SKP). S tem so se odprle možnosti za tiste slovenske kmetovalce, ki želijo svoje gospodarstvo ohraniti oz. ga izboljšati. Ponudila se je možnost pridobitve proračunskih sredstev EU za razvoj kmetijstva in podeželja. Z letom 2007 je Slovenija vstopila v novo programsko obdobje z namenom izboljšanja kmetijstva nasploh.

Program razvoja podeželja 2007-2013 (v nadaljevanju PRP 2007–2013) je skupni programski dokument Slovenije in Evropske komisije ter predstavlja programsko osnovo za črpanje finančnih sredstev iz Evropskega kmetijskega sklada za razvoj podeželja (v nadaljevanju EKSRP). Program zajema prednostne naloge, ki so opredeljene na podlagi analize danosti in stanja kmetijstva, živilstva ter gozdarstva in naj bi pripomogle k učinkovitemu doseganju skupnih ciljev EU (Program ..., 2007).

Ukrepi kmetijske strukturne politike oz. politike razvoja podeželja se izvajajo v okviru štirih prednostnih osi PRP 2007–2013. Prva os spodbuja izboljšanje konkurenčnosti kmetijstva, živilstva in gozdarstva. Druga os je namenjena izboljšanju okolja in podeželja. Tretja skrbi za kakovost življenja na podeželju in diverzifikacijo podeželskega gospodarstva, četrta os, imenovana LEADER, pa služi kot krepitev lokalnih razvojnih pobud (Program ..., 2007).

Prva os, namenjena izboljšanju konkurenčnosti kmetijskega in gozdarskega sektorja, je sestavljena iz več ukrepov in zajema tri prednostne naloge:

- dvig usposobljenosti in krepitev človeškega potenciala v kmetijstvu in gozdarstvu,
- prestrukturiranje fizičnega kapitala v kmetijstvu in gozdarstvu ter spodbujanje inovativnosti in
- izboljšanje kakovosti kmetijske proizvodnje in proizvodov.

Eden izmed naborov ukrepa prve osi PRP 2007–2013 je tudi ukrep Pomoč mladim prevzemnikom kmetij, ki je temelj našega diplomskega dela.

2.5.1 Ukrep Pomoč mladim prevzemnikom kmetij

Ukrep Pomoč mladim prevzemnikom kmetij se izvaja z namenom izboljšanja starostne strukture gospodarjev na slovenskih kmetijah, saj je le-ta neugodna, kar vpliva na kmetovanje kot poklicno usmeritev. Mlajši nosilci kmetijskih gospodarstev so načeloma bolje usposobljeni za delo v kmetijstvu in bolj podjetni, zato so se zmožni učinkoviteje prilagajati tehnološkim spremembam ter razmeram na trgu. Slednje je pogoj za dvig produktivnosti dela in s tem konkurenčnosti kmetijstva (Poročilo o napredku ..., 2009).

Pomoč mladim prevzemnikom kmetij je ukrep, ki temelji na treh glavnih ciljih:

- spodbuditi prenos kmetije na mlajšo generacijo in izboljšati starostno strukturo nosilcev kmetijskih gospodarstev,
- povečati razvojno in proizvodno sposobnost prevzetih kmetij,
- prispevati k povečanju produktivnosti dela v kmetijstvu.

Predmet podpore je enkratna finančna pomoč mladim prevzemnikom kmetij, ki olajša prevzem in strukturno prilagoditev gospodarstva po prevzemu. Do pomoči so upravičene fizične osebe, ki opravljajo kmetijsko oz. gozdarsko dejavnost na območju Slovenije in ki so starejše od 18 in mlajše od 40 let oz. so v letu prijave na razpisano finančno pomoč dopolnile 40 let, ter so prvič prevzele celotno kmetijsko gospodarstvo (Javni razpis ..., 2008).

Kandidati, ki izpolnjujejo vse predpisane pogoje javnega razpisa, so deležni nepovratne finančne podpore, ki se določi na podlagi meril. Med posameznimi javnimi razpisi za ukrep Pomoč mladim prevzemnikom kmetij prihaja do razlik oz. odstopanj tako v zvezi s pogoji javnega razpisa kot tudi v zvezi z merili.

Višina pomoči se določi na podlagi doseženih točk. Vrednost posamezne točke znaša 200 EUR, vseh možnih točk pa je 200. Najvišja sredstva, ki jih mladi prevzemnik lahko prejme, tako znašajo 40.000 EUR.

Pred odobritvijo vsake vloge se izvedejo podrobne administrativne kontrole. Preverijo se pravočasnost in popolnost vloge ter izpolnjevanje pogojev za upravičenost do izplačila. Po opravljenih administrativnih kontrolah se izvede izračun pomoči.

2.5.2 Ovrednotenje ukrepa Pomoč mladim prevzemnikom kmetij glede na PRP 2007–2013

Načrtovana sredstva ukrepa Pomoč mladim prevzemnikom kmetij v PRP 2007–2013 znašajo 35.253.236,00 EUR, od katerih je 26.439.926,00 EUR namenjenih iz EKS SRP, kar

predstavlja 75 % vseh sredstev in 8.813.310,00 EUR oz. 25 % sredstev Republike Slovenije (v nadaljevanju RS) (Poročilo o vmesnem ..., 2010).

Preglednica 1: Načrtovana sredstva v PRP 2007–2013 za ukrep Pomoč mladim prevzemnikom kmetij (Poročilo o vmesnem ..., 2010)

	Načrtovana sredstva v PRP 2007–2013		
	Javna sredstva		Skupaj
	EKSRP	RS	
Ukrep PMPK (EUR)	26.439.926,00	8.813.310,00	35.253.236,00
Ukrep PMPK (%)	75,00	25,00	100,00

2.5.2.1 Pregled zaključenih javnih razpisov za ukrep Pomoč mladim prevzemnikom kmetij

Realizacija ukrepa Pomoč mladim prevzemnikom kmetij se je torej začela s programskim obdobjem PRP 2007–2013. Začetek izvajanja tega ukrepa torej sega v leto 2007, do maja 2011 pa so bili objavljeni trije javni razpisi. Preglednica 2 prikazuje datumsko umestitev posameznega javnega razpisa, kdaj se je le-ta objavil oz. zaključil ter finančni pregled razpisanih sredstev za ukrep Pomoč mladim prevzemnikom v primerjavi z načrtovanimi sredstvi PRP 2007–2013.

Preglednica 2: Datumski in finančni pregled javnih razpisov za ukrep Pomoč mladim prevzemnikom kmetij

Javni razpis	Datum objave razpisa	Datum zaključka razpisa	Razpisana sredstva ukrepa PMPK (EUR)	Načrtovana sredstva PRP 2007–2013 ¹ (EUR)
1. javni razpis	26. 10. 2007	07. 12. 2007	10.300.000,00	35.253.236,00
2. javni razpis	19. 09. 2008	07. 11. 2008	12.000.000,00	
3. javni razpis	07. 08. 2009	05. 10. 2010	12.000.000,00	
SKUPAJ			34.300.000,00	

Od oktobra 2007 do maja 2011 so bili objavljeni trije javni razpisi za ukrep Pomoč mladim prevzemnikom kmetij. V ta namen je bilo razpisanih skupno 34.300.000,00 EUR. Načrtovanih sredstev za obdobje PRP 2007–2013 je bilo 35.253.236,00 EUR.

¹ načrtovana sredstva PRP 2007–2013 veljajo za celotno programsko obdobje PRP 2007–2013

3 MATERIAL IN METODE

3.1 VIR PODATKOV

Osnovna analiza značilnosti kmetijskih gospodarstev mladih prevzemnikov kmetij je bila opravljena s pomočjo podatkov, pridobljenih od Agencije Republike Slovenije za kmetijske trge in razvoj podeželja (v nadaljevanju ARSKTRP), ki od leta 2007 naprej tudi izvaja ukrep Pomoč mladim prevzemnikom kmetij, sofinanciran iz evropskega sklada. Do sedaj so bili zaključeni trije javni razpisi za ta ukrep, zato sem v diplomsko delo vključila podatke o mladih prevzemnikih kmetij, ki so kandidirali v letu 2007, 2008 in 2009. Omenjeni podatki so razkrivali naslednje:

- število prispelih vlog za posamezen razpis,
- spol mladega prevzemnika,
- izobrazbo mladega prevzemnika,
- starost mladega prevzemnika in
- velikost kmetijskega gospodarstva mladega prevzemnika.

3.2 METODA DELA

Podatke o mladih prevzemnikih nam je ARSKTRP posredovala v Excelovi tabeli. Ta je zajemala izpis vseh mladih prevzemnikov (v letu 2007, 2008 in 2009 se je na javni razpis odzvalo 1.460 prevzemnikov). Excelova tabela je vsebovala tudi podatke o spolu mladega prevzemnika, njegovi izobrazbi in starosti ter velikosti kmetije. Vsako od teh značilnosti smo analizirali in pogledali, ali med posameznimi javnimi razpisi glede na leto 2007, 2008 in 2009 prihaja do razlik. Značilnosti mladih prevzemnikov, kot so spol, starost, izobrazba in velikost kmetijskega gospodarstva, smo primerjali tudi s statističnim popisom kmetijskih gospodarstev za leto 2010. Rezultate smo obdelali z metodami opisne statistike in jih prikazali v preglednicah ter slikah (v obliki tortnega grafikona ali histograma).

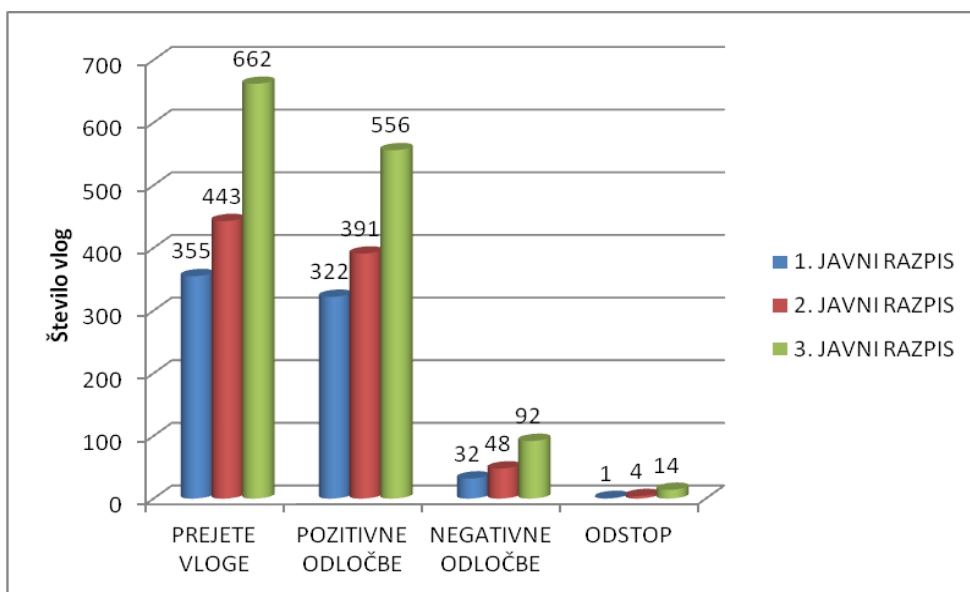
4 REZULTATI

4.1 ANALIZA UKREPA POMOČ MLADIM PREVZEMNIKOM KMETIJ

Preglednica 3: Stanje prejetih in obdelanih vlog za posamezen javni razpis

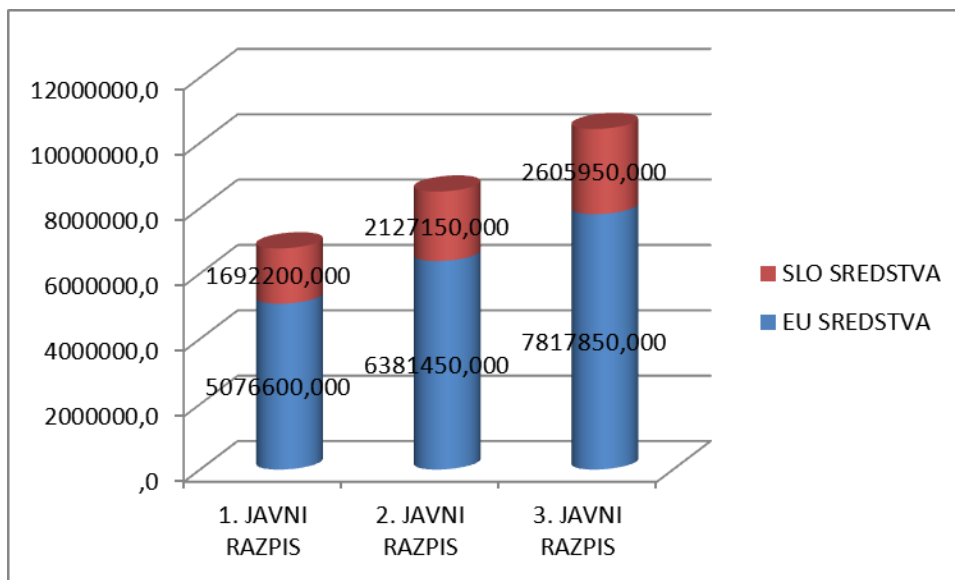
	Število prejetih vlog	Odstotek prejetih vlog	Število pozitivno izdanih odločb	Odstotek pozitivno izdanih odločb	Število negativno izdanih odločb	Odstotek negativno izdanih odločb	Število odstopov od pravice do sredstev	Odstotek odstopov od pravice do sredstev
1. JAVNI RAZPIS	355	100	322	90,70	32	9,02	1	0,28
2. JAVNI RAZPIS	443	100	391	88,26	48	10,84	4	0,90
3. JAVNI RAZPIS	662	100	556	83,99	92	13,90	14	2,11
SKUPAJ	1.460		1.269		172		19	

Iz preglednice 3 in slike 1 je razvidno, da so na ARSKTRP prejeli skupno 1.460 vlog. Od teh se je največ, 662 vlagateljev prijavilo na tretji javni razpis. Skupaj je bilo odobrenih 1.269 vlog, kar predstavlja 86,92 % vseh prejetih vlog, medtem ko je bilo 172 vlog zavrnjenih (11,78 %), 19 (1,3 %) vlagateljev pa je od pravice do sredstev odstopilo samih.



Slika 1: Primerjava prejetih vlog, število pozitivno izdanih odločb, število negativno izdanih odločb in število odstopov za 1., 2. in 3. javni razpis

Vlagatelji odobrenih vlog so prejeli finančna sredstva. Skupni znesek le-teh je znašal 25.701.200,00 EUR, tako da je povprečni znesek na vlogo znašal 20.126,23 EUR.



Slika 2: Izplačana sredstva glede na delež sredstev, namenjenih iz EKSRP, ter na delež sredstev, namenjenih s strani RS za posamezen javni razpis

Slika 2 prikazuje znesek izplačanih sredstev za posamezen javni razpis glede na delež financiranja EKSRP, ki predstavlja 75 % sredstev in 25 % delež sredstev RS. Za prvi javni razpis je bilo izplačanih 6.768.800 EUR; od tega je bilo 5.076.600 EUR namenjenih iz EKSRP in 1.692.200 EUR s strani RS. Za drugi javni razpis je bilo izplačanih 8.508.600 EUR; od tega 6.381.450 EUR iz EKSRP in 2.127.150 EUR s strani RS. Za tretji javni razpis je bilo izplačanih 10.423.800 EUR. Iz EKSRP je bilo namenjenih 7.817.850,00 EUR, s strani RS pa 2.605.950 EUR.

V preglednici in slikah v nadaljevanju so predstavljeni pridobljeni podatki glede na različna merila javnega razpisa.

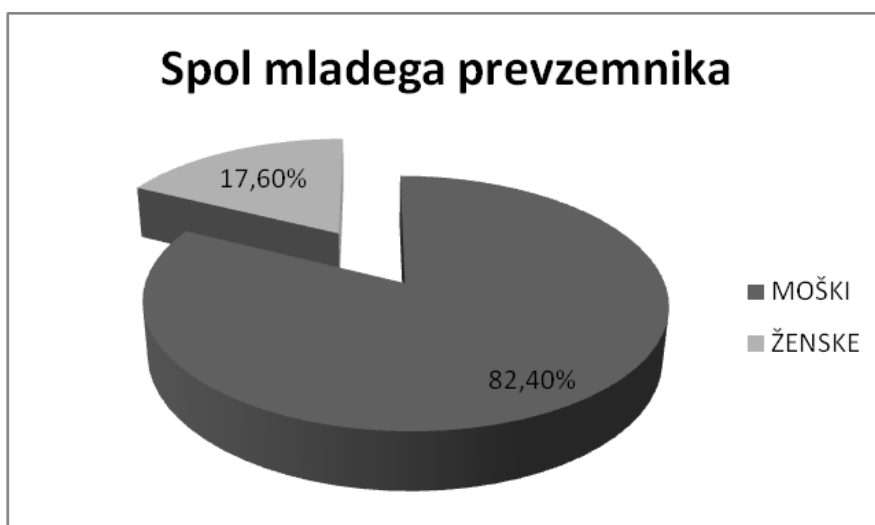
Odzivnost vlagateljev na ukrep Pomoč mladim prevzemnikom kmetij GLEDE NA REGIJO

Preglednica 4: Število prejetih vlog za posamezen javni razpis po regijah

REGIJA	1. javni razpis	Odstotek prejetih vlog	2. javni razpis	Odstotek prejetih vlog	3. javni razpis	Odstotek prejetih vlog	Vsi razpisi skupaj	Odstotek prejetih vlog
Gorenjska	33	9,30	42	9,48	62	9,37	137	9,38
Goriška	25	7,04	29	6,55	36	5,44	90	6,16
Jugovzhodna	22	6,20	32	7,22	34	5,14	88	6,03
Koroška	45	12,68	37	8,35	69	10,42	151	10,34
Notranjsko-kraška	2	0,56	8	1,81	11	1,66	21	1,44
Obalno-kraška	4	1,13	5	1,13	8	1,21	17	1,16
Osrednjeslovenska	39	10,99	48	10,84	84	12,69	171	11,71
Podravska	50	14,08	65	14,67	86	12,99	201	13,77
Pomurska	44	12,39	60	13,54	86	12,99	190	13,01
Savinjska	58	16,34	83	18,74	145	21,90	286	19,59
Spodnjeposavska	26	7,32	20	4,51	27	4,08	73	5,00
Zasavska	7	1,97	14	3,16	14	2,11	35	2,40
SKUPAJ	355	100,00	443	100,00	662	100,00	1460	100,00

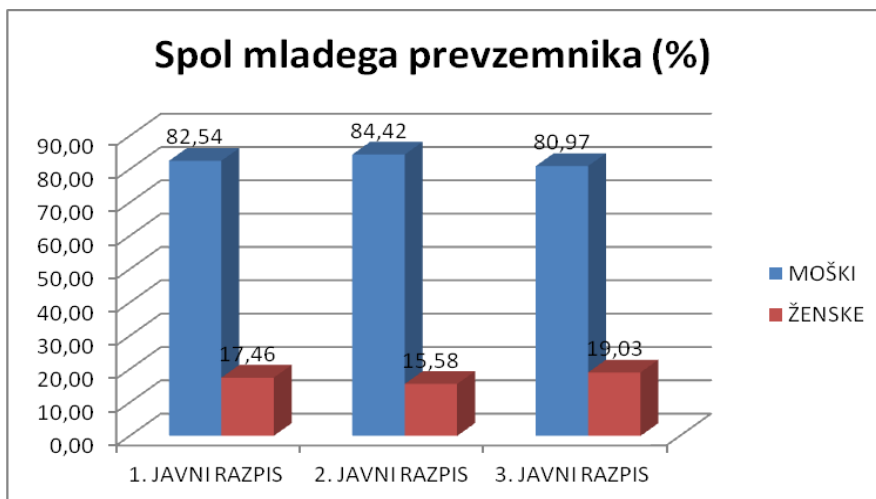
Iz zgornje preglednice je razvidno, da največ vlagateljev, ki so kandidirali na ukrepu Pomoč mladim prevzemnikom kmetij v letih od 2007 do 2009, prihaja iz Savinjske regije, in sicer je skupni delež 19,59 %. Sledita Podravska in Pomurska regija, katerih delež se giblje okrog 13%. Najmanjša odzivnost mladih prevzemnikov prihaja iz Obalno-kraške regije, in sicer je tamkajšnja odzivnost 1,16 %. Razlike med regijami so precejšnje.

Odzivnost vlagateljev na ukrep Pomoč mladim prevzemnikom kmetij GLEDE NA SPOL



Slika 3: Spol mladih prevzemnikov kmetij (%) v vseh treh javnih razpisih

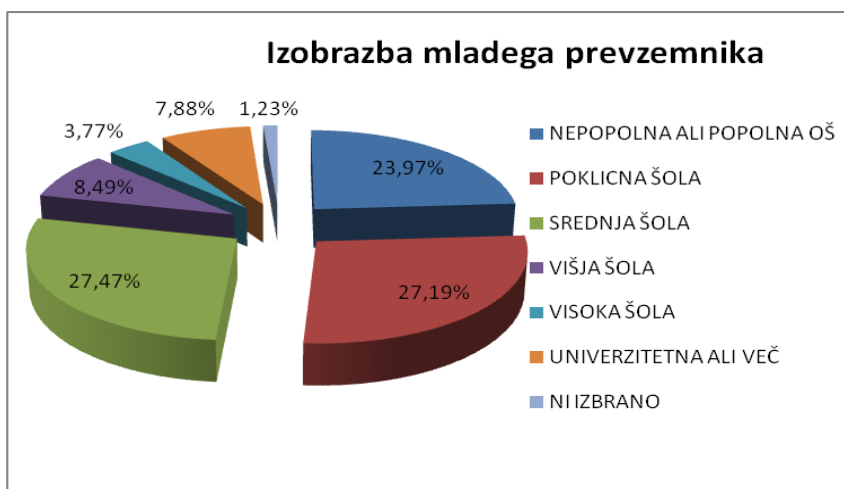
Kot je razvidno iz slike 3, nam struktura po spolu pokaže, da so prevzemniki kmetij v veliki večini moškega spola. Slednji namreč zavzema 82,40 %.



Slika 4: Spol mladih prevzemnikov kmetij (%) v posameznem javnem razpisu

Slika 4 prikazuje spol mladih prevzemnikov kmetij (v odstotkih) v vsakem javnem razpisu posebej. Pri prvem javnem razpisu je bil 82,54-odstotni delež prejemnikov moškega, 17,46-odstotni delež pa ženskega spola. Pri drugem javnem razpisu je bil odstotek prejemnikov moškega spola še rahlo večji – 84,42 %, delež žensk pa le 15,58 %. Pri tretjem javnem razpisu je delež prejemnikov moškega spola znašal 80,97 % in delež ženskega spola 19,03 %.

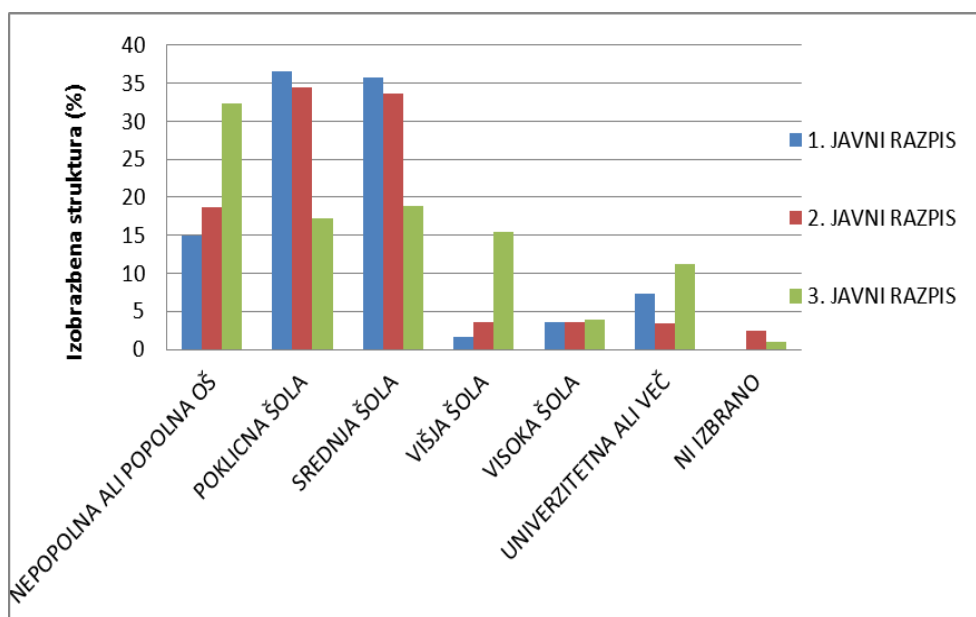
Odzivnost vlagateljev na ukrep Pomoč mladim prevzemnikom kmetij GLEDE NA IZOBRAZBO



Slika 5: Stopnja izobrazbe mladih prevzemnikov kmetij (%) v vseh treh javnih razpisih

Iz slike 5 lahko razberemo izobrazbeno strukturo mladih prevzemnikov v vseh treh javnih razpisih. Od skupno 1.460 mladih prevzemnikov jih ima največ končano poklicno oz. srednjo šolo. Pri tem je delež mladih prevzemnikov s končano srednjo šolo 27,47 % in delež s končano poklicno šolo 27,19 %. Takoj zatem sledijo mladi prevzemniki, ki imajo dokončano ali nedokončano osnovno šolo - 23,97 %. Nepopolna ali popolna osnovna šola, poklicna ter srednja šola skupaj predstavljajo skoraj 80 % končane izobrazbe mladih prevzemnikov, tako da je delež prevzemnikov z višjo izobrazbeno strukturo dokaj majhen – okrog 20 %. Višja šola ter univerzitetna ali višja izobrazba v posameznemu razredu predstavljajo približno 8-odstotni delež vseh mladih prevzemnikov, medtem ko jih ima visoko šolo zaključeno 4 %. Za 1,23 % prevzemnikov nismo imeli podatka o njihovi končani izobrazbi.

V zgornji sliki smo želeli prikazati izobrazbeno strukturo mladih prevzemnikov v vseh treh javnih razpisih, v nadaljevanju pa želimo prikazati izobrazbeno strukturo mladih prevzemnikov za posamezen javni razpis oz. če se je le-ta skozi leta spreminjala.

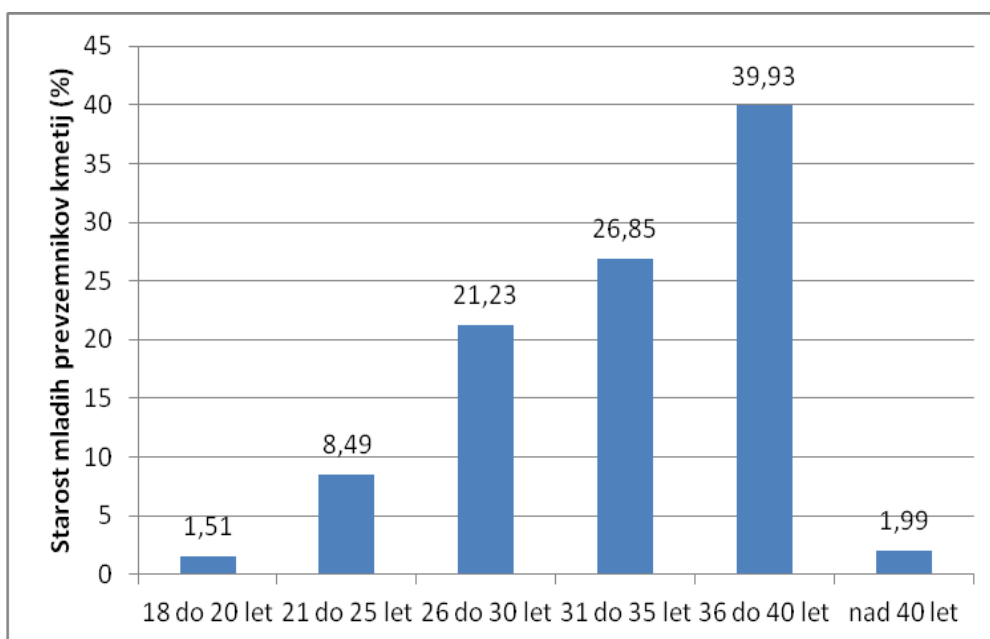


Slika 6: Stopnja izobrazbe mladih prevzemnikov kmetij (%) v posameznem javnem razpisu

Iz slike 6 je razvidna nizka izobrazbena struktura mladih prevzemnikov. Pri prvem javnem razpisu je večina mladih prevzemnikov imela končano poklicno šolo (36,62 %) oz. srednjo šolo (35,77 %). Sledila je nepopolna oz. popolna osnovna šola (14,93 %). Najmanj mladih prevzemnikov je imelo končano višjo šolo (1,69 %). Pri drugem javnem razpisu ravno tako prevladujejo mladi prevzemniki s končano poklicno šolo (34,54 %), sledijo taki s končano srednjo šolo (33,63 %), nato prevzemniki z nepopolno ali popolno osnovno šolo (18,74 %). Najmanj jih ima visoko (3,61 %) in pa univerzitetno izobrazbo (3,39 %). Do razlik pa pride

pri tretjem javnem razpisu. Prevladujejo namreč prevzemniki z nedokončano ali končano osnovno šolo (32,33 %). Sledijo tisti s končano srednjo šolo (18,88 %), zatem pa prevzemniki s poklicno (17,22 %) in višjo šolo (15,41 %). Najmanj mladih prevzemnikov ima zaključeno visoko šolo (3,93 %).

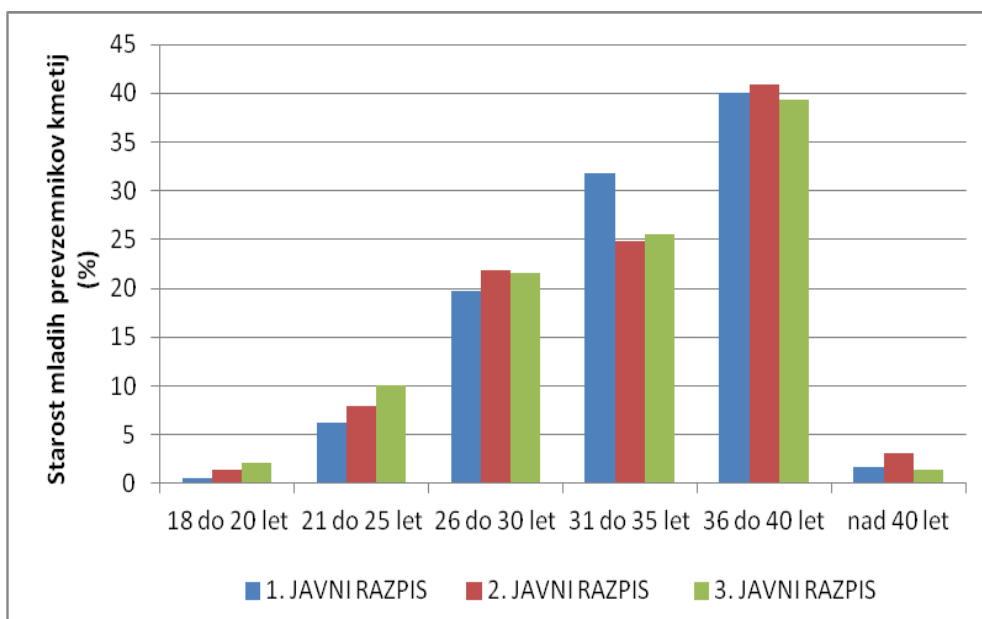
Odzivnost vlagateljev na ukrep Pomoč mladim prevzemnikom kmetij GLEDE NA STAROST



Slika 7: Starost vlagateljev ob prevzemu kmetije (%) v vseh treh javnih razpisih

Vlagatelje sem razdelila v šest starostnih skupin, in sicer: od 18 do 20 let, od 21 do 25 let, od 26 do 30 let, od 31 do 35 let, od 36 do 40 let in nad 40 let. Na ukrep se je odzvalo 22 vlagateljev, starih od 15 do 20 let (1,51 %). 124 vlagateljev spada v starostno skupino od 21 do 25 let (8,49 %). 310 vlagateljev je starih od 26 do 30 let (21,23 %), 392 vlagateljev (26,85 %) pa spada v starostno skupino od 31 do 35 let. V skupino od 36 do 40 let spada 583 vlagateljev (39,93 %). Kljub temu, da je zgornja starostna meja 40 let, se je na ukrep odzvalo 29 vlagateljev (1,99 %) starih nad 40 let.

Iz slike 7 je razvidna starost mladih prevzemnikov (v odstotkih) ob prevzemu kmetije. Največ mladih prevzemnikov kmetij je starih od 36 do 40 let (39,93 %). Več kot 65 % mladih prevzemnikov spada v starostno skupino nad 31 let, torej večina mladih prevzemnikov spada v višjo starostno skupino.



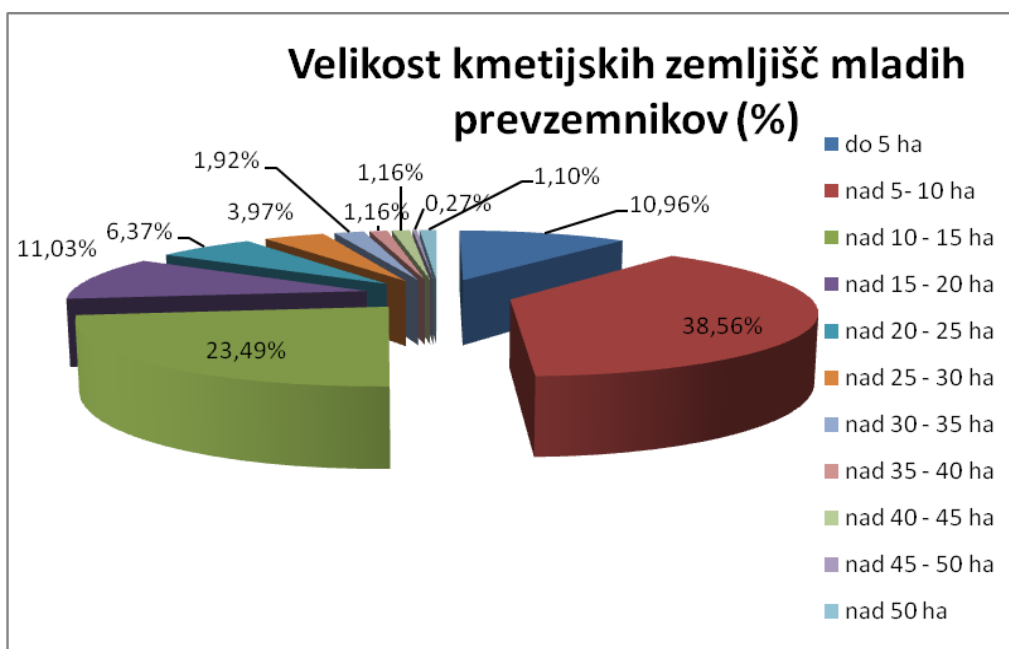
Slika 8: Starost vlagateljev ob prevzemu kmetije (%) v posameznem javnem razpisu

Iz slike 8 lahko razberemo, da tako v prvem kot tudi v drugem in tretjem javnem razpisu največji delež predstavljajo mladi prevzemniki, ki spadajo v starostno skupino od 36 do 40 let. Pri prvem javnem razpisu znaša ta delež 40,00 %, pri drugem 40,86 % in pri tretjem 39,27 %.

Glede na to, da je pogoj javnega razpisa, da lahko kandidirajo vlagatelji, starejši od 18 let in mlajši od 40 let oz. vlagatelji, ki dopolnijo 40 let v letu prijave na javni razpis, lahko glede na zgornjo sliko trdimo, da se kmetje dokaj pozno odločijo za prevzem kmetije.

Odzivnost vlagateljev na ukrep Pomoč mladim prevzemnikom kmetij GLEDE NA VELIKOST KMETIJSKIH ZEMLJIŠČ

Velikost kmetijskih zemljišč, merjena v ha, vključuje vsa kmetijska zemljišča, ki jih ima mladi prevzemnik v uporabi z izjemo gozda.



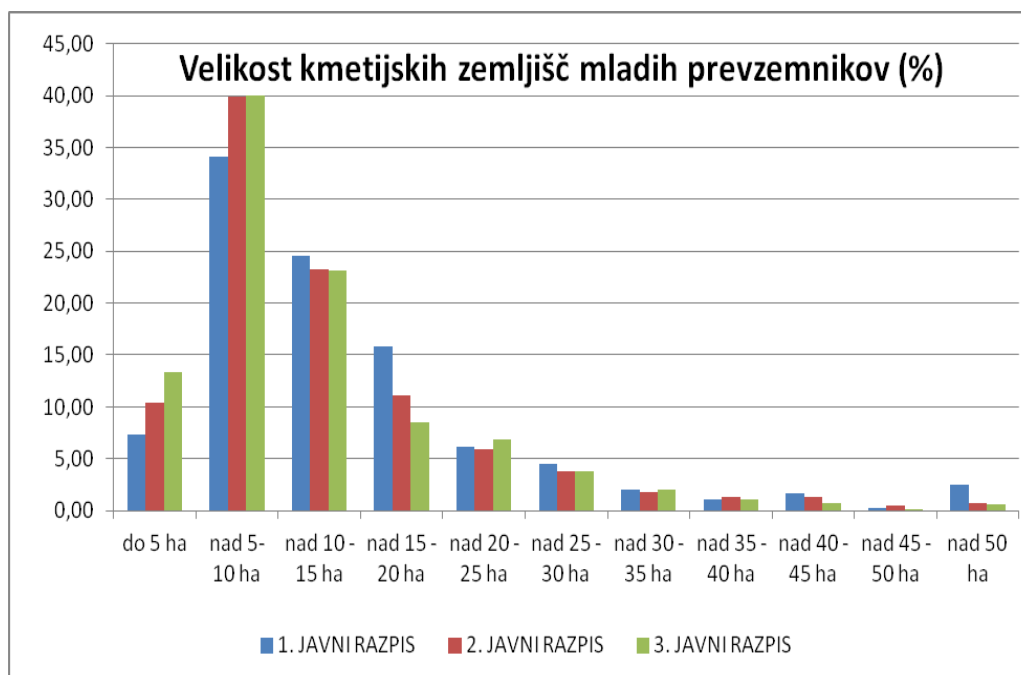
Slika 9: Velikost kmetijskih zemljišč (%) v vseh treh javnih razpisih

Skupaj je bilo prenesenih 35.114,77 ha kmetijskih površin – povprečno 24,05 ha na mladega prevzemnika.

Vlagatelje sem glede na velikost kmetijskih zemljišč razdelila v 11 velikostnih skupin. V prvo skupino spadajo vlagatelji, katerih kmetijska zemljišča merijo do 5 ha. Velikost zemljišč druge skupine znaša nad 5 ha do vključno 10 ha, tretje skupine nad 10 ha do 15 ha. V četrti skupini so vlagatelji, ki imajo v lasti zemljišča nad 15 do 20 ha, v peti tisti z nad 20 do 25 ha, v šesti vlagatelji z nad 25 ha do vključno 30 ha, v sedmi z več kot 30 ha do vključno 35 ha. V osmo skupino spadajo lastniki kmetijskih zemljišč z nad 35 ha do vključno 40 ha zemlje, v deveto tisti z nad 40 ha do 45 ha, v deseto lastniki z nad 45 ha do vključno 50 ha, v zadnji skupini pa so vlagatelji z velikostjo zemljišč nad 50 ha.

Iz slike 9 lahko razberemo, da največ vlagateljev spada v skupino, katere zemljišča merijo nad 5 do 10 ha. Delež teh vlagateljev znaša 38,56 %. Najmanj vlagateljev spada v skupino, katere velikost kmetijskih zemljišč znaša nad 50 ha.

Ni presenetljivo, da že prva dva razreda (tj. prevzemniki z do 10 ha velikimi zemljišči) zavzemata polovico vseh mladih prevzemnikov. Mladih prevzemnikov s kmetijami, večjimi od 25 ha je okrog 10 %.



Slika 10: Velikost kmetijskih zemljišč (%) v posameznem javnem razpisu

Slika 10 prikazuje, da tudi pri vrednotenju po posameznem javnem razpisu največ vlagateljev sodi v skupino, kjer je velikost kmetijskih zemljišč nad 5 do 10 ha. Le-tem sledijo vlagatelji, ki spadajo v velikostni razred nad 10 do 15 ha. Najmanj vlagateljev sodi v skupino, kjer je velikost kmetijskih zemljišč nad 45 do 50 ha.

5 RAZPRAVA IN SKEPI

Statistični podatki popisa kmetijstva jasno kažejo, da se število kmetov oz. kmetijskih gospodarstev na splošno znižuje in da smo priča opuščanju kmetijske dejavnosti. Kmetijskih gospodarstev, ki nimajo zagotavljenega naslednika, je vedno več. Delo kmetov vedno znova zahteva usposobljenost ter spremljanje vsakodnevnih novosti in sama praksa ni dovolj. V današnjem času smo namreč primorani spremljati dogajanje na trgu, zato je potrebno stalno in strokovno izobraževanje, prilagojeno dejanskim potrebam. S slednjimi se pri svojem delu srečujejo tako mlajši kot tudi starejši. Državna spodbuda pri prenosu kmetije na mlajšo generacijo bi morala ugodno vplivati na izboljšanje starostne in izobrazbene strukture kmečkega prebivalstva, vendar iz naših raziskav tega ni moč razbrati.

Raziskave so pokazale, da v Sloveniji gospodarski dejavniki sicer pomembno vplivajo na nasledstvo kmetij, s čimer so ukrepi EU za spodbujanje prevzemanja kmetij in njihove pravočasne predaje upravičeni, vendar so finančne pomoči za mlade prevzemnike le zadnja stopnja od možnih spodbud za povečanje števila prevzemov in predaj kmetij. Pomembne so šele takrat, ko je naslednik že zagotovljen in natančno določen (Kerbler, 2011).

Na osnovi analize ukrepa Pomoč mladim prevzemnikom kmetij in na osnovi statističnih podatkov smo prišli do spodaj navedenih ugotovitev.

Odzivi kmetov na ukrep Pomoč mladim prevzemnikom kmetij

Za obstoj kmetovanja je odločilno, da ima kmetija zagotavljenega naslednika. Predpostavko, da se odzivi na razpisano finančno pomoč povečujejo, lahko potrdimo. Pokazali smo, da se je največ mladih prevzemnikov odločilo za prevzem kmetije v letu 2009. Zanimivo bi bilo raziskati, zakaj se število mladih prevzemnikov iz leta v leto veča. Je to morda povezano s trenutno gospodarsko krizo? Je ukrep oblikovan tako, da blaži gospodarske težave, ali pa bo slednje še povečal, saj prejemniki morda preslabo poznajo njegove zavezujoče se obveznosti? Na splošno je število mladih prevzemnikov glede na celotno populacijo lastnikov kmetijskih gospodarstev nizko (1,96 %). Ker raziskave kažejo, da prejetje sredstev pri prevzemu ni odločilno, bo treba razmisliti o nadaljnjem izvajanju ukrepa.

Spolna struktura

Iz literature smo razbrali, da je družinsko kmetovanje še vedno patriarhalno in da so lastniki ter upravljalci kmetij v veliki večini moškega spola. To dokazujeta tudi splošni popis kmetijskih gospodarstev in naša analiza. Prvi in drugi javni razpis sta z večjim številom točk in posledično z višjimi finančnimi sredstvi spodbujala mlade prevzemnice, vendar so to v zadnjem razpisu opustili, saj naj bi šlo za spolno diskriminacijo.

Starostna struktura

Glede na ugotovitve lahko razberemo, da je še vedno prisoten problem visoke starosti tako gospodarjev kot tudi mladih prevzemnikov kmetij. Povprečna starost gospodarjev je 57 let, torej so kmetije mladim prevzemnikom predane dokaj pozno. Iz naše analize izhaja, da največ mladih prevzemnikov kmetijo prevzame v starosti od 36 do 40 let. Povprečna starost ob prevzemu je 33,6 let.

Starostna meja za prevzem kmetije v javnem razpisu za kandidiranje na ukrepu Pomoč mladim prevzemnikom kmetij je relativno visoka – 40 let. Z njenim znižanjem bi se lahko starostna struktura nosilcev kmetijskih gospodarstev izboljšala.

Izobrazbena struktura

Mladi prevzemniki imajo v povprečju višjo izobrazbo od drugih nosilcev kmetijskih gospodarstev. Naše ugotovitve so potrdile domneve, da se izobrazba mladih prevzemnikov skozi leta izboljšuje, vendar pa je le-ta še vedno relativno nizka. Nepopolna ali popolna osnovna, poklicna ter srednja šola skupaj predstavljajo skoraj 80 % končane izobrazbe mladih prevzemnikov, torej je delež prevzemnikov z višjo izobrazbeno strukturo dokaj majhen – 20 %. Ta podatek se ne ujema z našo predpostavko, da se za ta ukrep odločajo bolj razvojno sposobne kmetije. Res pa je, da je glede na splošni popis kmetijskih gospodarstev izobrazbena raven mladih prevzemnikov višja, zato lahko zaključimo, da se na ukrep Pomoč mladim prevzemnikom kmetij prijavljajo razvojno sposobnejša gospodarstva.

Kot eno izmed izboljšav pri nadaljnem doseganju cilja ukrepa vidimo v tem, da se zviša izobrazba vlagateljev oz. da se od mladih prevzemnikov zahteva določena usposobljenost za opravljanje kmetijske dejavnosti. S spodbujanjem izobraževanja oz. z obveznim izobraževanjem na kmetijah bi lahko to problematiko preprečili. S tem bi pridobili višjo stopnjo družbene zavesti kmetov in boljše finančno stanje na kmetijah.

Eden izmed predlogov je tudi ta, da bi bilo treba bolj promovirati izobraževanje mladih za kmetijske poklice s srednješolskimi in visokošolskimi programi ter medsebojno izmenjavo izkušenj in praks. S tem bi se tudi preprečila »osamitev«, ki zaznamuje kmetijsko delo, kar pa mlade še dodatno odvrča od kmetijstva.

Po drugi strani razmišljamo tudi v tej smeri, da sama izobrazba ni samodejno merilo gospodarskega uspeha, temveč da je današnje kmetovanje odvisno bolj od ustvarjalnosti in motivacije posamičnih družinskih članov ter usklajevanja interesov posameznikov, vendar je v tem primeru vprašljiva finančna donosnost kmetije.

Če povzamemo ugotovitev raziskave Knežević Hočvarjeve in Černič Isteničeve (2010), ki ugotavljata, da je večina kmetov v Sloveniji usposobljenih za kmetijsko dejavnost le na podlagi praktičnih izkušenj, opazimo, da gre z razvojnega vidika pri mladih prevzemnikih za perspektivne kmetije. Navajata, da se je kar nekaj mladih prevzemnikov v procesu rednega izobraževanja usposobilo za kmetijski poklic. Spodbuden je tudi njun podatek, da so tako mladi prevzemniki, kot tudi njihovi partnerji, v izrazito večjem deležu dosegli kakršnokoli univerzitetno izobrazbo v primerjavi s splošno kmečko populacijo.

Velikost kmetijskih zemljišč

Analiza velikosti kmetijskih zemljišč mladih prevzemnikov kmetij nam pove, da neugodna zemljiška struktura predstavlja veliko strukturno oviro pri nadaljnjem razvoju kmetijstva. Iz naše raziskave lahko zasledimo, da večina mladih prevzemnikov prevzema kmetije v velikostnem razredu od 5 do 10 ha, kar pa zavrže našo predpostavko, da so se za ukrep odločili predvsem prevzemniki večjih gospodarstev.

Povprečna velikost družinske kmetije v Sloveniji (6,4 ha KZU) je v primerjavi z velikostjo kmetij mladih prevzemnikov (18,45 ha KZU) sorazmerno majhna.

Slovenske kmetije so v povprečju majhne, vendar imajo kmetje, ki so kandidirali v okviru ukrepa Pomoč mladim prevzemnikom kmetij, v povprečju večjo površino kmetijskih zemljišč. Knežević Hočvarjeva in Černič Isteničeva (2010) ugotovljata, da so kmetije, na katerih gospodarijo mladi prevzemniki, po svoji velikosti večje od kmetij, na katerih živijo kmetje, ki niso mladi prevzemniki oz. da so kmetije mladih prevzemnikov večje od posesti tistih kmetov, ki sredstev niso prejeli.

Kmetije z majhno površino zemljišča ne morejo zagotoviti primernega dohodka in pri takšnih gospodarstvih je prisotna razdrobljenost zemljišč ter obstaja nevarnost opuščanja kmetij. Po drugi strani pa je rast produktivnosti dela v kmetijstvu nedvomno v precejšnji meri posledica povečanja povprečne velikosti kmetijskih gospodarstev ob opuščanju

pridelave na majhnih kmetijah, vpliva tehnološkega napredka, sprememb v strukturi proizvodnje in drugih dejavnikov (Ocena stanja ..., 2011).

Prihodnost kmetijske politike in kmetijstva

V letu 2014 se bo začelo novo obdobje Skupne kmetijske politike. Mlade kmetovalce je treba postaviti v središče pozornosti nove Skupne kmetijske politike, saj kmetijstvo brez njihovega vključevanja v kmetijske dejavnosti nima prihodnosti.

Kmetijstvu je treba povrniti ugled. Mladim je treba pokazati, da jim lahko ukvarjanje s kmetijstvom zagotovi dobro prihodnost in zadovoljiv dohodek.

6 POVZETEK

V diplomski nalogi smo načrtane cilje dosegli z orisom splošnih značilnosti kmetijskih gospodarstev v Sloveniji. Poiskali smo vzroke oz. dejavnike, ki vplivajo na nasledstvo, in ugotovili, da je upadanje števila kmetijskih gospodarstev in prenosov kmetij na naslednike v kmetijstvu velika težava.

Da bi mladi ostali na kmetijah, se v okviru PRP 2007–2013 izvaja ukrep Pomoč mladim prevzemnikom kmetij. Želeli smo ugotoviti, kakšne so splošne značilnosti vlagateljev, ki se na omenjen ukrep prijavijo. Podrobneje smo predstavili spolno, starostno in izobrazbeno strukturo mladih prevzemnikov ter velikostno strukturo kmetijskih gospodarstev mladih prevzemnikov.

Na podlagi našega diplomskega dela ne moremo ugotoviti, ali je namen ukrepa dosežen ali ne, lahko pa zaključimo, da so velikostna, starostna in izobrazbena struktura mladih kmetov še vedno dokaj neugodne. Z raziskovanjem smo ugotovili, da imajo mladi prevzemniki v primerjavi z ostalimi kmetovalci boljšo izobrazbo in da se za kandidiranje za ukrep odločajo večje kmetije. To kaže na pozitiven odziv z vidika ohranjanja kmetij in njihove gospodarske uspešnosti.

Če se bo pretrgala že predvidena kontinuiteta, čemur bo sledil odhod mladih s kmetij, bomo priča zatonu ne le družbene temveč tudi njene gospodarske funkcije (Hribernik, 1995), zato menimo, da je kmetovanje nujno treba narediti bolj privlačno in donosno. Če mladi ne bodo imeli ugodnih razmer za nadaljevanje tega poklica, bodo vsi dobronamerni ukrepi za vzpostavitev kmetijske dejavnosti, usposabljanje in prenos lastništva zaman.

7 VIRI

- Barbič A. 1993. (Samo)obnavljanje kmečkega sloja v Sloveniji. *Sodobno kmetijstvo*, 26, 6: 258–266 str.
- Barbič A. 2005. Izzivi in priložnosti podeželja. Ljubljana, Fakulteta za družbene vede: 343 str.
- Belec A., Krajnc A., Krznar J., Kutin Slatnar B., Lojović Hadžihasanović E., Maver D., Plešivčnik S., Stele A. 2012. Popis kmetijstva 2010 – končni podatki. Statistični urad Republike Slovenije
http://www.stat.si/novica_prikazi.aspx?id=4594 (29. mar. 2012)
- Bohak Z., Borec A. 2009. Primerjava kmetij z naslednikom in brez njega na nekatere strukturne in socioekonomske značilnosti. *Geografski vestnik*, 81, 2: 61–69
- Fennell R. 1981. Nachfolge in landwirtschaftlichen Betrieben in Deutschland. *Berichte über Landwirtschaft*, 77, 2: 165–183
- Hribernik F. 1995. Nekateri vidiki socio-demografskega položaja kmečkih družin v Sloveniji. *Socialno delo*, 34, 3: 203–216
- Hribernik F. 1996. Ali lahko kmetije v Sloveniji zagotavljajo primerno socialno varnost kmečkemu prebivalstvu? *Socialno delo*, 35, 1: 15–30
- Javni razpis za ukrep Pomoč mladim prevzemnikom kmetij za leti 2008 in 2009. 2008. Ljubljana, Ministrstvo za kmetijstvo, gozdarstvo in prehrano (19. sept. 2008)
http://www.arhiv.mkgp.gov.si/fileadmin/mkgp.gov.si/pageuploads/saSSo/PRP_2007-2013/2008_ukrepi_PRP/PRP_september08/112/JR_112.pdf (29. mar. 2012)
- Kazalci okolja v Sloveniji. Izobrazbena raven na kmetijskih gospodarstvih. 2008. Agencija Republike Slovenije za okolje. (20. nov. 2008)
http://kazalci.arso.gov.si/?data=indicator&ind_id=84 (25. feb. 2012)
- Kerbler B. 2008. Dejavniki nasledstva na hribovskih kmetijah v Sloveniji. Povezanost nasledstva na hribovskih kmetijah v Sloveniji z njihovo socialnogeografsko strukturo
http://www.urbinstitut.si/images/080219_UI%20predavanje_Bostjan_Kerbler_povzete_k.pdf (11. feb. 2012)
- Kerbler B. 2010. Načrtovanje nasledstva na kmetiji. Ukrep za povečanje števila prevzemov slovenskih kmetij in njihove pravočasne predaje naslednikom. *IB revija*, 3–4: 81–89

- Kerbler B. 2011. Ohranjanje medgeneracijske kontinuitete kot pogoj za zagotavljanje socialne varnosti starejše generacije kmečkega prebivalstva. *Acta agriculturae Slovenica*, 97,1: 53–61
- Kimhi A., Nachlieli N. 2001. Intergenerational succession on Israeli Family Farms. *Journal of Agricultural Economics*, 52, 2: 45–58
- Knežević Hočevar D., Černič Istenič M., 2010. Dom in delo na kmetijah. Raziskava odnosov med generacijami in spoloma. Ljubljana, Založba ZRC, ZRC SAZU: 158 str.
- Kovačič M. 1991. Kmetijstvo v razvoju podeželja. V: Prihodnost slovenskega podeželja. Prostor, prebivalci, gospodarske dejavnosti. Barbič A. (ur.). Novo mesto, Bia: 163–183
- Ocena stanja v kmetijstvu v letu 2011. 2011. Ljubljana, Kmetijski inštitut Slovenije: 32 str.
- Pinterič L., Černič Istenič M., Vrtačnik J. 2006. Kmečka družina na prehodu od tradicionalnosti k post-modernosti. *Acta agriculturae Slovenica*, 88, 2: 101–116
<http://aas.bf.uni-lj.si/zootehnika/88-2006/PDF/88-2006-2-101-116.pdf>
- Poročilo o napredku v okviru Programa razvoja podeželja 2007 – 2013 za leto 2008. 2009. Ljubljana, Ministrstvo za kmetijstvo, gozdarstvo in prehrano: 61 str.
http://www.arhiv.mkgp.gov.si/fileadmin/mkgp.gov.si/pageuploads/PRP/Junij_2010/Letno_porocilo_2008.pdf
- Poročilo o vmesnem vrednotenju Programa razvoja podeželja 2007–2013. 2010. Ljubljana, Ministrstvo za kmetijstvo, gozdarstvo in prehrano: 380 str
http://www.sdeval.si/attachments/309_Porocilo_MTE_2007_2013_koncna_23.12.pdf
- Program razvoja podeželja Republike Slovenije za obdobje 2007–2013. 2007. Ministrstvo za kmetijstvo, gozdarstvo in prehrano: 321 str.
<http://www.pora-gr.si/PRP%202007–2013.pdf> (24. feb. 2012)
- Splošni pregled kmetijskih gospodarstev. Kmetijska gospodarstva, splošni pregled, po letih. 2012. Statistični urad Republike Slovenije
http://pxweb.stat.si/pxweb/Database/Okolje/15_kmetijstvo_ribistvo/03_kmetijska_gospod/00_15560_splosno/00_15560_splosno.asp
- Zakon o kmetijstvu. Ur.l.RS. št. 45/08
<http://www.uradni-list.si/1/objava.jsp?urlid=200845&stevilka=1978> (4. mar. 2012)

ZAHVALA

Mentorju prof. dr. Andreju Udovču se iskreno zahvaljujem za vse nasvete in pomoč pri izdelavi diplomske naloge. Hvala, ker ste mi bili vedno na voljo, kadar sem Vas potrebovala.

Iskrena hvala tudi doc. dr. Majdi Černič Istenič in prof. dr. Ivanu Kreftu za hiter in strokoven pregled naloge.

Hvala vsem drugim, ki ste kakorkoli pripomogli k nastanku tega diplomskega dela.

Hvala prijateljem, ki ste mi vsa ta leta stali ob strani in z mano delili nepozabna študentska leta.

Ne-nazadnje hvala tudi družini, ki mi je študij omogočila, me vsa ta leta podpirala in vedno verjela vame.