

UNIVERZA V LJUBLJANI
BIOTEHNIŠKA FAKULTETA
ODDELEK ZA AGRONOMIJO

Andrej NAPAST

**OCENA VLOG ZA SOFINANCIRANJE IZ
STRUKTURNIH SKLADOV EVROPSKE UNIJE**

DIPLOMSKO DELO

Univerzitetni študij

Ljubljana, 2008

UNIVERZA V LJUBLJANI
BIOTEHNIŠKA FAKULTETA
ODDELEK ZA AGRONOMIJO

Andrej NAPAST

**OCENA VLOG ZA SOFINANCIRANJE IZ STRUKTURNIH
SKLADOV EVROPSKE UNIJE**

DIPLOMSKO DELO
Univerzitetni študij

**ASSESSMENT OF SUBMISSIONS FOR CO-FINANCING FROM
STRUCTURAL FUNDS OF THE EUROPEAN UNION**

GRADUATION THESIS
University studies

Ljubljana, 2008

Diplomsko delo je zaključek univerzitetnega študija agronomije. Opravljeno je bilo na Katedri za agrarno ekonomiko, ruralno sociologijo in razvoj podeželja, Oddelka za agronomijo Biotehniške fakultete Univerze v Ljubljani.

Študijska komisija Oddelka za agronomijo je za mentorja diplomskega dela imenovala prof. dr. Andreja Udovča.

Komisija za oceno in zagovor:

Predsednik: prof. dr. Franc Batič
Univerza v Ljubljani, Biotehniška fakulteta, Oddelek za agronomijo

Član: prof. dr. Andrej Udovč
Univerza v Ljubljani, Biotehniška fakulteta, Oddelek za agronomijo

Članica: prof. dr. Katja Vadnal
Univerza v Ljubljani, Biotehniška fakulteta, Oddelek za agronomijo

Datum zagovora:

Naloga je rezultat lastnega raziskovalnega dela.

Podpisani se strinjam z objavo svoje naloge v polnem tekstu na spletni strani Digitalne knjižnice Biotehniške fakultete. Izjavljam, da je naloga, ki sem jo oddal v elektronski obliki, identična tiskani verziji.

Andrej Napast

KLJUČNA DOKUMENTACIJSKA INFORMACIJA

ŠD Dn
DK UDK 631.115:336.532:33+.434 (497.4)(043.2)
KK AGRIS E14
KG strukturni skladi/ evropska unija/ Enotni programski dokument/ ukrep/ naložbe/
kmetijska gospodarstva/ ocena/ analiza
AV NAPAST, Andrej
SA UDOVČ, Andrej (mentor)
KZ SI – 1000 Ljubljana, Jamnikarjeva 101
ZA Univerza v Ljubljani, Biotehniška fakulteta, Oddelek za agronomijo
LI 2008
IN OCENA VLOG ZA SOFINANCIRANJE IZ STRUKTURNIH SKLADOV
EVROPSKE UNIJE
TD Diplomsko delo (univerzitetni študij)
OP VIII, 37 [6] str., 14 pregl., 17 sl., 1 pril., 18 vir.
IJ sl
JI sl/en
AI Namen diplomskega dela je bil raziskati odobrene vloge kmetijskih gospodarstev, ki so kandidirala in prejela sredstva iz naslova strukturnih podpor za kmetijska gospodarstva iz ukrepa Naložbe v kmetijska gospodarstva. Povod za raziskavo pa so bile kritike, da premalo koristimo investicijska sredstva, ki so nam na voljo v različnih strukturnih skladih. Zato smo analizirali vloge in preverili, kakšna je bila predvidena učinkovitost pomoči odobrenih v obdobju 2004-2006, in sicer za ukrep Naložbe v kmetijska gospodarstva. Predvidena učinkovitost je bila merjena s pomočjo standardnih kazalcev, ki jih za ocenjevanje uspešnosti porabljenih namenskih sredstev predpisuje Evropska unija, kakor tudi s pomočjo kazalcev, ki so specifični za slovenske razmere. Večino naložb so izvajale družinske kmetije z 1 – 3 polnovredne delovne moči (PDM), ki po velikosti odstopajo od slovenskega povprečja. 35 % kmetijskih gospodarstev je predvidevalo interno stopnjo donosnosti več kot 10 %, kar je za kmetijstvo zelo ugodno. 61 % naložb je vključevalo nakup traktorja, najdonosnejše pa so bile naložbe v delovno intenzivne panoge. Pri večini se naj bi povečal dohodek na PDM, razen pri tistih, ki so načrtovali vključitev dodatne PDM na kmetijskem gospodarstvu.

KEY WORDS DOCUMENTATION

DN Dn
DC UDC 631.115:336.532:33+.434 (497.4)(043.2)
CC AGRIS E14
CX Structural funds/ European union/ single programming document/ measure/
investments/ agricultural holdings/ assessment/ analysis
AU NAPAST, Andrej
AA UDOVČ, Andrej (supervisor)
PP SI – 1000 Ljubljana, Jamnikarjeva 101
PB University of Ljubljana, Biotechnical Faculty, Department of Agronomy
PY 2008
TI ASSESSMENT OF SUBMISSIONS FOR CO-FINANCING FROM
STRUCTURAL FUNDS OF THE EUROPEAN UNION
DT Graduation Thesis (University Studies)
NO VIII, 37 [6] p., 14 tab., 17 fig., 1 ann., 18 ref.
LA sl
AL sl/en
AB The aim of the diploma work was to research the characteristics of agricultural
holdings, which received funds from structural aids for agricultural holdings from
the measure of Investments to agricultural holdings. The motive for the research
were critical remarks, that too little investment means are used, available in
different structural funds, so we analyzed the applications and examined the actual
effectiveness of aids approved in the period between 2004 - 2006, namely for the
Investments to agricultural holdings. The effectiveness of these aids is measured by
standard indicators, which are regulated by the European Union for estimating the
successfulness of used-up funds and also by indicators, which are specific for
Slovene conditions. Most of the investments were performed by family farms with
1-3 man-work units, which according to size deviate from the Slovene average. 35
% of investments had an internal profitability rate of more than 10 %, which is very
favorable for agriculture. 61 % of investments included the purchase of a tractor;
the most profitable were investments in work-intensive branches. An increase of
the income per man-work units was noticeable with almost all investors, except
with those, who planned an incorporation of extra man-work units in agricultural
economy.

KAZALO VSEBINE

	Ključna dokumentacijska informacija (KDI)	III
	Key words documentation (KDW)	IV
	Kazalo vsebine	V
	Kazalo preglednic	VI
	Kazalo slik	VII
	Kazalo prilog	VIII
1	UVOD	1
1.1	POVOD ZA RAZISKAVO	2
1.2	CILJ	2
2	PREGLED OBJAV	3
2.1	SKUPNA KMETIJSKA POLITIKA	3
2.2	POLITIKA RAZVOJA PODEŽELJA	4
2.3	ENOTNI PROGRAMSKI DOKUMENT 2004 - 2006	5
2.3.1	Opis	5
2.3.2	Ukrep Naložbe v kmetijska gospodarstva	6
2.4	OCENJEVANJE IN VREDNOTENJE UKREPOV ENOTNEGA PROGRAMSKEGA DOKUMENTA	7
2.4.1	Skupni elementi za vse posamezne programe	9
2.4.2	Specifični elementi za programe	9
2.4.3	Razdelitev ocenjevalnih vprašanj	9
2.4.4	Kriteriji in kazalniki	9
2.4.5	Razmerje med spremljanjem in vrednotenjem	11
2.5	ANALIZA UKREPA NALOŽBE V KMETIJSKA GOSPODARSTVA	12
3	MATERIAL IN METODE	15
3.1	VIR PODATKOV	15
3.2	METODA DELA	15
4	REZULTATI	18
4.1	ANALIZA VSEH NALOŽB	18
4.1.1	Velikost in struktura	18
4.1.2	Predvideni učinki naložb	20
4.1.3	Predvidena ekonomska učinkovitost naložb	21
4.2	ANALIZA PO POSAMEZNIH VRSTAH NALOŽBE	24
4.2.1	Predvideni učinki pri naložbah v traktorje	24
4.2.2	Predvideni učinki pri naložbah v priključne stroje za obdelavo zemlje	25
4.2.3	Predvideni učinki pri naložbah v priključne stroje za spravilo volumizirane krme	26
4.2.4	Predvideni učinki pri naložbah v hleve	27
4.2.5	Predvideni učinki pri naložbah v priključne stroje za obdelavo nasadov	28
4.2.6	Predvideni učinki pri naložbah v intenzivne sadovnjake	30
5	SKLEPI	32
6	POVZETEK	34
7	VIRI	36
	ZAHVALA	
	PRILOGA	

KAZALO PREGLEDNIC

Preglednica 1: Pregled števila sklenjenih pogodb, prevzetih obveznosti in izplačil po ukrepih v okviru EPD 2004-2006	7
Preglednica 2: Uporabljeni razredi pri statistični analizi	16
Preglednica 3: Število zaključenih naložb po letih v odvisnosti od celotne vrednosti naložbe, (2006)	18
Preglednica 4: Dejansko in pričakovano število zaključenih naložb po letih v odvisnosti od celotne vrednosti naložbe, (2006)	19
Preglednica 5: Število naložb glede na celotno vrednost naložbe in znesek kredita, (2006)	19
Preglednica 6: Dejansko in pričakovano število naložb s vključenim kreditom v odvisnosti od celotne vrednosti naložbe, (2006)	19
Preglednica 7: Število naložb glede na celotno vrednost naložbe in število polnovrednih delovnih moči (PDM) na kmetijskem gospodarstvu, (2006)	20
Preglednica 8: Dejansko in pričakovano število naložb s vključenim številom PDM v odvisnosti od celotne vrednosti naložbe, (2006)	20
Preglednica 9: Število kmetijskih gospodarstev glede na predvidene spremembe velikosti v ha primerljivih kmetijskih zemljišč, (2006)	20
Preglednica 10: Odvisnost predvidene interne stopnje donosnosti od števila GVŽ, (2006)	21
Preglednica 11: Dejansko in pričakovano število naložb s predvideno interno stopnjo donosnosti v odvisnosti od števila GVŽ, (2006)	22
Preglednica 12: Odvisnost predvidene interne stopnje donosnosti od velikosti kmetijskega gospodarstva v ha primerljivih kmetijskih zemljišč, (2006) ...	22
Preglednica 13: Načrtovano povečanje skupnega dohodka na PDM pri naložbah v traktorje v odvisnosti od velikosti celotne naložbe, (2006)	24
Preglednica 14: Načrtovano povečanje števila PDM v odvisnosti od načrtovanega povečanja skupnega dohodka pri naložbah v hleve, (2006)	28

KAZALO SLIK

Slika 1: Shematski prikaz institucij vključenih v izvajanje Enotnega programskega dokumenta.....	6
Slika 2: Povezanost programov, politik in posameznih vrednotenj.....	8
Slika 3: Razmerje med spremljanjem in vrednotenjem	12
Slika 4: Delež nepovratnih sredstev pri celotni vrednosti naložbe, (2006, N=99)	18
Slika 5: Predvidena interna stopnja donosnosti naložb, (2006, N=99).....	21
Slika 6: Skupni dohodek na PDM ob začetku investicije, (2006, N=99)	23
Slika 7: Načrtovano povečanje skupnega dohodka na PDM, (2006, N=99)	23
Slika 8: Načrtovano povečanje skupnega dohodka na PDM pri naložbah v priključne stroje za obdelavo tal, (2006, N=28).....	25
Slika 9: Predvidena interna stopnja donosnosti pri naložbah v priključne stroje za obdelavo tal, (2006, N=28).....	25
Slika 10: Načrtovano povečanje skupnega dohodka na PDM pri naložbah v traktorje in stroje za obdelavo tal, (2006, N=16).....	26
Slika 11: Načrtovano povečanje skupnega dohodka na PDM pri naložbah v priključne stroje za spravilo voluminozne krme, (2006, N=19)	26
Slika 12: Predvidena interna stopnja donosnosti pri naložbah v hleve (govedo, prašiči, drobnica, perutnina), (2006, N=8)	27
Slika 13: Načrtovano povečanje skupnega dohodka na PDM pri naložbah v hleve (govedo, prašiči, drobnica, perutnina), (2006, N=8)	27
Slika 14: Načrtovano povečanje skupnega dohodka na PDM pri investicijah, ki vključujejo priključne stroje za obdelavo nasadov, (2006, N=27)	28
Slika 15: Predvidena interna stopnja donosnosti investicije, ki vključuje priključne stroje za obdelavo nasadov, (2006, N=27)	29
Slika 16: Predvidena interna stopnja donosnosti pri naložbah v intenzivne sadovnjake, (2006, N=15).....	30
Slika 17: Načrtovano povečanje skupnega dohodka na PDM pri naložbah v intenzivne sadovnjake, (2006, N=15).....	31

KAZALO PRILOG

Povzetek ukrepa Naložbe v kmetijska gospodarstva iz Enotnega programskega dokumenta
2004 – 2006

1 UVOD

Slovenija je z odločitvijo za vstop v Evropsko unijo dobila možnost koriščenja denarja iz strukturnih skladov, ki so v večji meri namenjeni skladnejšemu regionalnemu razvoju, razvoju podeželja in razvoju kmetijstva. Najpomembnejši veljavni dokument na področju razvoja podeželja v Sloveniji je Program razvoja podeželja Republike Slovenije za obdobje 2007 – 2013.

Slovenija je imela v predpristopnem obdobju na voljo finančni inštrument za razvoj podeželja (SAPARD). V okviru predpristopne pomoči programa SAPARD, ki je združeval 4 osnovne ukrepe in tehnično pomoč, so bile podpore namenjene uresničevanju dveh prednostnih nalog (Program..., 2007):

- izboljšava proizvodnih struktur v kmetijstvu in živilskopredelovalni industriji (ukrepa: naložbe v kmetijska gospodarstva ter naložbe v živilskopredelovalno industrijo),
- gospodarska diverzifikacija in izboljšava podeželske infrastrukture (ukrepa: gospodarska diverzifikacija na kmetijah ter razvoj in izboljšanje infrastrukture na podeželju).

Glavni namen ukrepa Naložbe na kmetijskih gospodarstvih je bil prilagajanje sektorjev priraje in predelave mleka, mesa in vrtnin na predpisane zahteve na področju veterinarsko-sanitarnih predpisov, zaščite živali, varstva okolja ter izboljšanje trženja. V okviru ukrepa so bila sredstva po prvem in drugem javnem razpisu namenjena priraji in predelavi mleka in mesa. Z objavo tretjega javnega razpisa, ki je vključeval spremembe programa SAPARD, so bila sredstva namenjena tudi podpori naložbam v pridelavo in predelavo vrtnin, jagod in jagodičja, v samostojni nakup kmetijske mehanizacije in za prvi nakup plemenske živine v skladu z naložbo v hlev (Program..., 2007).

Po vstopu Slovenije v EU leta 2004 smo sprejeli Enotni programski dokument (EPD) RS 2004 – 2006, ki je kmetijstvo obravnaval znotraj 3. prednostne naloge Prestrukturiranje kmetijstva, gozdarstva in ribištva. V okviru slednje se je v obdobju 2004 – 2006 izvajalo 7 ukrepov, in sicer:

- 3.1 Izboljšanje predelave in trženja kmetijskih proizvodov,
- 3.2 Naložbe v kmetijska gospodarstva
- 3.3 Diverzifikacija kmetijskih dejavnosti in dejavnosti, ki so blizu kmetijstvu,
- 3.4 Investicije v gozdove za izboljšanje gospodarske in ekološke vrednosti gozdov,
- 3.5 Trženje kakovostnih kmetijskih in živilskih proizvodov,
- 3.6 Posodobitev obstoječih plovil in mali priobalni ribolov,
- 3.7 Ribogojstvo, predelava in trženje.

Najpomembnejši cilji 3. prednostne naloge EPD so bili (Program..., 2007):

- povečati konkurenčnost kmetijsko-živilskega, gozdarskega in ribiškega sektorja;
- ustvariti razmere za doseganje enakovredne ravni dohodka kmetijskega prebivalstva;
- ohranjati vzorce poseljenosti in gospodarsko prestrukturirati podeželska območja;
- trajnostna raba naravnih virov;
- varstvo okolja na podeželju in ohranjanje naravnih virov.

1.1 POVOD ZA RAZISKAVO

V Sloveniji je vse več očitkov, da ne izkoristimo vseh možnosti, ki nam jih ponuja Evropska unija. Strukturni skladi EU za naložbe v kmetijstvu niso nobena izjema in pri tem je bila ta vrsta pomoči pogosto tudi najbolj medijsko obravnavana.

1.2 CILJ

Z diplomsko nalogo želimo raziskati značilnosti in predvideno učinkovitost naložb kmetijskih gospodarstev, ki so prejela sredstva iz naslova strukturnih podpor za kmetijska gospodarstva iz ukrepa Naložbe v kmetijska gospodarstva.

2 PREGLED OBJAV

2.1 SKUPNA KMETIJSKA POLITIKA

Kmetijstvo opravlja gospodarsko, socialno in ekološko funkcijo. Skupna kmetijska politika (v nadaljevanju SKP) je bila ena prvih skupnih politik Evropske unije (v nadaljevanju EU) in se uvršča med pomembnejše skupne evropske politike. Učinkovito uresničevanje kmetijske politike zahteva normativno opredeljene cilje in ukrepe, ki jih zaradi njihove notranje napetosti stalno usklajujejo. Države članice so SKP oblikovale z Rimsko pogodbo leta 1957.

Za njen razvoj so bili pomembni štirje dejavniki. Najprej dejstvo, da so na zemeljski polobli pridelali preveč hrane. Drugič, to hrano je bilo takrat že mogoče pripeljati v velikih količinah in ob zmernih stroških na drugi konec sveta. Tretjič, trgovanje ni bilo ovirano in se je z njim dalo zaslužiti. In četrtič, kmetijski pridelovalci so bili že dovolj dobro organizirani za izvajanje močnega pritiska na vlado (Ferjančič, 2002).

Ukrepe za uresničevanje cilje SKP razvrščamo v dve skupini (oziroma stebra, v žargonu Evropske komisije). Bistvo SKP predstavlja prvi steber, ki ga sestavljata dva dela in sicer neposredne podpore (plačila) ter skupne tržne ureditve. Skupna kmetijska politika je postopno prevzemala naloge tudi na področju razvoja podeželja, ki predstavlja njen drugi steber (Erjavec in sod., 2007).

Brez obeh stebrov SKP, politike trga in razvoja podeželja, bi se številna podeželska območja v Evropi soočala z naraščajočimi gospodarskimi, socialnimi in okoljskimi problemi. Evropski model kmetijstva odraža večnamensko vlogo, ki jo ima kmetijstvo v bogastvu in raznolikosti krajine, živilskih proizvodih ter kulturni in naravni dediščini (Sklep Sveta..., 2006).

Kmetijstvo je še naprej največji uporabnik podeželskih zemljišč, kot tudi ključni dejavnik kakovosti življenjskega prostora na podeželju in okolja. Pomen in ustreznost SKP in razvoja podeželja sta se povečala s širitvijo Evropske unije leta 2004 in 2007 (Sklep Sveta..., 2006).

Podeželje zajema 90 % ozemlja EU, na katerem se obdeluje več kot polovica zemljišč. Že samo ta podatek govori o pomenu kmetijstva za naravno okolje EU. Kmetijstvo in narava zelo vplivata drug na drugega. Skozi stoletja je kmetijstvo pripomoglo k ustvarjanju in ohranjanju številnih dragocenih polnaravnih habitatov. Ti danes oblikujejo različne krajine po vsej EU in so prebivališče številnih vrst prostoživečih živali (Skupna..., 2007).

Skupni kmetijski politiki bi morali odvzeti predznak kmetijska. Ta sektorski prizvok le moti in zavaja. Ne gre za reševanje dohodkovnih problemov kmetijstva in za upravljanje kmetijskih trgov, ampak za upravljanje prostora, narave in podeželja, a vendar tudi prehranske verige. Spremeniti kaže ime v smeri evropske politike za upravljanje naravnih virov ali zagotavljanje prehranske in energetske varnosti (Erjavec, 2008).

2.2 POLITIKA RAZVOJA PODEŽELJA

S pristopom k EU se je Slovenija vključila tudi v enotno ureditev na področju razvoja podeželja. Le-ta spada pod okrilje SKP. Politika razvoja podeželja je svoj pomen pridobila šele leta 1999 z Agendo 2000. Takrat je politika razvoja podeželja pridobila status t.i. drugega stebra kmetijske politike (Sklep Sveta..., 2006). Za razliko od sistema urejanja kmetijskih trgov, kjer smo s pristopom velik del suverenosti pri odločanju o kmetijski politiki prenesli na Evropsko unijo, imamo pri odločanju o vsebini in obsegu razvojnih spodbud za razvoj podeželja na razpolago precej širši manevrski prostor. Enotna pravna ureditev nam narekuje poenotenje postopkov načrtovanja, izvajanja in spremljanja teh razvojnih spodbud, medtem ko se o izbiri prioritetenih področij pomoči in ukrepih odločamo precej samostojno (Juvančič, 2006).

Skupno delovanje držav Evropske unije na področju javnih spodbud ta razvoj podeželja temelji na štirih načelih (Juvančič, 2001).

- Večnamenskost kmetijstva: gospodarski in širši družbeni pomen kmetijstva ni omejen zgolj na oskrbo s hrano. Izhajajoč iz načela večnamenskosti se kmetijstvu priznava tudi pomembna vloga v upravljanju naravnih virov in podeželskega prostora. Naloga kmetijske politike je, da spodbuja k trajnostni rabi teh dveh virov.
- Vključitev drugih gospodarskih panog in celovit pristop pri spodbujanju razvoja podeželja. V okviru kmetijske politike so spodbude namenjene razvoju gospodarskih dejavnosti, ki pomenijo dopolnilne ali alternativne vire zaposlitev in dohodkov na podeželju.
- Prilagodljivost ukrepov razvoja podeželja: s tem je mišljeno upoštevanje načel subsidiarnosti, spodbujanje decentraliziranega odločanja o vsebinah in obsegu razvojnih dejavnosti in participativnega odnosa na regionalni in lokalni ravni.
- Preglednost načrtovanja in upravljanja programov za razvoj podeželja.

Podpora za razvoj podeželja prispeva k doseganju naslednjih ciljev (Uredba..., 2005):

- izboljšanju konkurenčnosti kmetijstva in gozdarstva s podporo za prestrukturiranje, razvoj in inovacije;
- izboljšanju okolja in pokrajine s podporo za upravljanje z zemljišči;
- izboljšanju kakovosti življenja na podeželskih območjih in spodbujanju diverzifikacije gospodarskih dejavnosti.

Teoretično bi se lahko posamezne države članice EU odločile za popolnoma neodvisne politike razvoja podeželja. Vendar bi tak pristop v praksi slabo deloval. Vsaka država EU si ne bi mogla privoščiti politike, ki jo potrebuje. Veliko vprašanj, ki jih obravnava politika razvoja podeželja, presega nacionalne in regionalne meje in vpliva na ljudi drugod (na primer: onesnaževanje ne pozna meja, trajnostna skrb za okolje pa je postala evropski in mednarodni izziv). Politika razvoja podeželja je povezana tudi s številnimi drugimi politikami na ravni EU. EU ima zato skupno politiko razvoja podeželja, ki pa vseeno daje veliko pristojnosti posameznim državam članicam in regijam.

2.3 ENOTNI PROGRAMSKI DOKUMENT 2004 - 2006

2.3.1 Opis

Enotni programski dokument (EPD) je predstavljal akcijski načrt Republike Slovenije za obdobje 2004 – 2006, ki je določal, kako bo Slovenija dosegla svoje strateške cilje in usmeritve. EPD je temeljil na Strategiji gospodarskega razvoja Slovenije, katera glavni cilj je bil trajnostna blaginja ljudi v Sloveniji, in Državnem razvojnem programu (Kavaš in sod., 2003). EPD je bil sestavljen iz štirih razvojnih prednostnih nalog in kmetijstvo je bilo obravnavano znotraj 3. prednostne naloge Prestrukturiranje kmetijstva, gozdarstva in ribištva. V okviru slednje se je v obdobju 2004 – 2006 izvajalo 7 ukrepov, in sicer:

- izboljšanje predelave in trženja kmetijskih proizvodov,
- naložbe v kmetijska gospodarstva,
- diverzifikacija kmetijskih dejavnosti in dejavnosti, ki so blizu kmetijstvu,
- investicije v gozdove za izboljšanje gospodarske in ekološke vrednosti gozdov,
- trženje kakovostnih kmetijskih in živilskih proizvodov,
- posodobitev obstoječih plovil in mali priobalni ribolov,
- ribogojstvo, predelava in trženje.

Obdobje 2004–2006 je bilo za Slovenijo prvo programsko obdobje. To obdobje je bilo zelo kratko, saj je trajalo tri namesto sedem let. Na podlagi izkušenj, pridobljenih med izvajanjem predpristopnih instrumentov, se je Slovenija odločila ohraniti centralizirano institucionalno ureditev upravljanja strukturnih skladov in kohezijskega sklada. Ko gre za upravljanje strukturnih skladov, to pomeni en organ upravljanja ter en plačilni organ (Wostner, 2003).

Organ upravljanja strukturnih skladov je bil ustanovljen s sklepom Vlade Republike Slovenije decembra 2002 v okviru Službe Vlade RS za strukturno politiko in regionalni razvoj (SVRP). Temeljne odgovornosti SVRP so bile na eni strani celovito upravljanje strukturnih skladov in kohezijskega sklada ter na drugi strani usklajevanje dejavnosti za uspešen regionalni razvoj.

Z Odlokom o ustanovitvi in delovnih področjih Službe Vlade RS za lokalno samoupravo in regionalno politiko so se vsa pooblastila in naloge Službe Vlade Republike Slovenije za strukturno politiko in regionalni razvoj prenesle na novoustanovljeno Službo Vlade Republike Slovenije za lokalno samoupravo in regionalno politiko (Wostner, 2003). Posredniško telo za Evropski kmetijski usmerjevalni in jamstveni sklad (EKUJS) in Finančni instrument za usmerjanje ribištva je Ministrstvo za kmetijstvo, gozdarstvo in prehrano (MKGP). Shematski prikaz institucij vključenih v izvajanje EPD je prikazan na sliki 1.



Slika 1: Shematski prikaz institucij vključenih v izvajanje Enotnega programskega dokumenta, (Žagar, 2006)

2.3.2 Ukrep Naložbe v kmetijska gospodarstva

Za povečanje konkurenčnosti in tržne naravnosti kmetijskih gospodarstev je bil v Enotnem programskem dokumentu vključen ukrep Naložbe v kmetijska gospodarstva. Povzetek opisa ukrepa je podan v prilogi A.

Splošni cilji ukrepa Naložbe v kmetijska gospodarstva je povečanje konkurenčnosti in tržne naravnosti kmetijskih gospodarstev, kar bo prispevalo k povečanju prihodka. Naložbe bodo pripomogle k izboljšanju tehnološke opremljenosti in produktivnosti kmetijskih gospodarstev. Poleg tega bodo prispevale k zmanjšanju onesnaževanja v kmetijstvu, manjši porabi energije in izboljšanju delovnih razmer (Program..., 2007).

Za ukrep Naložbe v kmetijska gospodarstva je bilo skupaj v letih 2004 – 2006 razpisanih 2.589,2 milijona SIT.

Preglednica 1: Pregled števila sklenjenih pogodb, prevzetih obveznosti in izplačil po ukrepih v okviru EPD 2004-2006, (Program..., 2007: 75)

UKREP	Razpisana sredstva (2004-2006) (mio SIT)	Odobrena sredstva (mio SIT)		Število vlog skupaj		Delež vseh prevzetih obveznosti do 31.12.05	Izplačano (mio SIT)		
		Skupaj do 31.12.05	V letu 2005	Prispele	Odobrene		Skupaj do 31.12.2005	V letu 2005	V deležu od vseh prevzetih obveznosti
SKUPAJ	7.371,2	5.150,9	3.000,9	943	266	69,9 %	2.090,3	2.005,6	40,6 %
Izboljšanje pridelave in trženja kmetijskih pridelkov	3.101,2	2.320,7	1.429,9	92	27	77,1	880,4	880,4	37,9 %
Naložbe v kmetijska gospodarstva	2.589,9	1.477,2	690,2	596	120	567,6	567,6	567,6	38,4 %
Diverzifikacija kmetijskih dejavnosti	1.378,5	1.265,3	829,7	217	98	91,8 %	591,2	520,6	46,7 %
Trženje kakovostnih kmetijskih in živilskih proizvodov	392,6	97,7	51,1	38	21	22,3 %	51,1	37,0	58,3 %

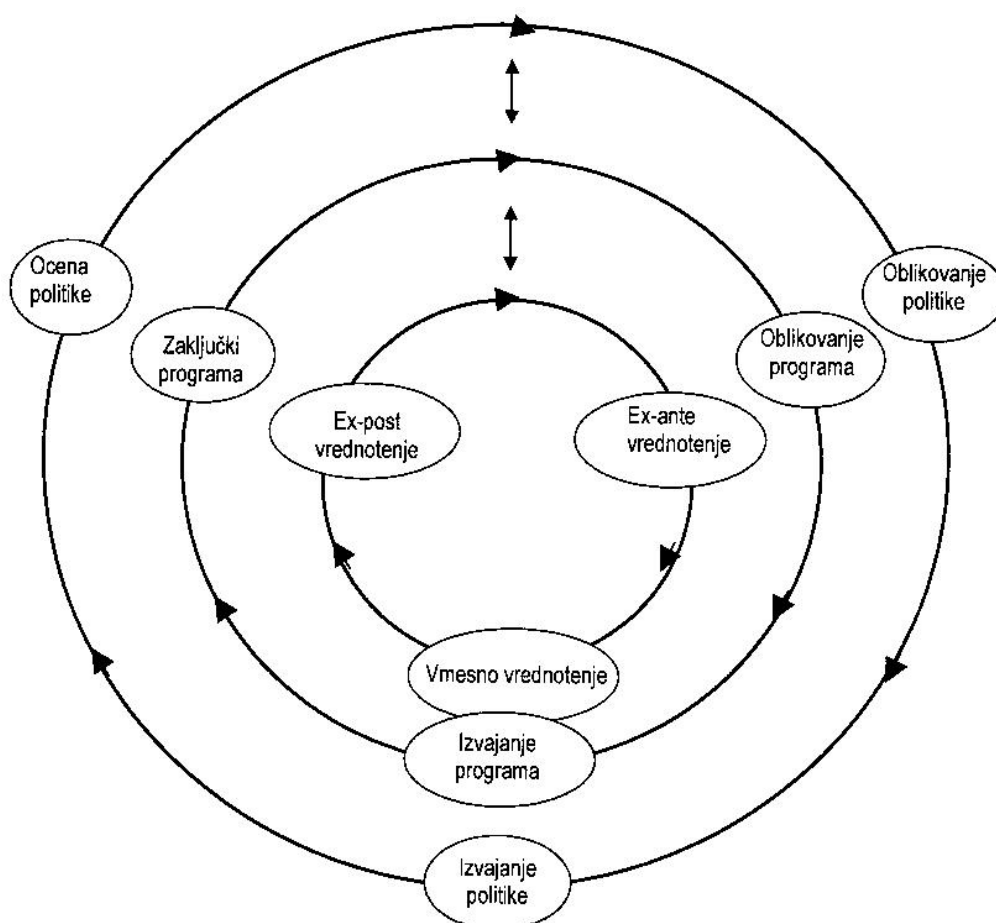
2.4 OCENJEVANJE IN VREDNOTENJE UKREPOV ENOTNEGA PROGRAMSKEGA DOKUMENTA

Učinkovitost in pravilnost izvajanja EPD je treba spremljati s pomočjo standardiziranih in rednih nadzornih poročil (rednih, letnih in končnih), ki prikazujejo rezultate izvajanja pomoči s pregledom fizičnega napredka pri izvajanju pomoči strukturnih skladov, napredek finančnega načrta ter takoj, ko je izvedljivo, njegov vpliv na raven prednostne naloge ali ukrepa.

Sistem vrednotenja EPD in njegovih izvedbenih ukrepov pozna tri vrste vrednotenja:

- predhodno vrednotenje, ki je bilo za slovenski Enotni programski dokument predloženo Evropski komisiji aprila 2003;
- vmesno vrednotenje, ki je bilo v obdobju 2004-2006 večinoma usmerjeno v ocenjevanje vpliva na izbrane strukturne probleme (brezposelnost, razvoj podeželja, regije, ki zaostajajo v razvoju...) in v vrednotenje izbranih mehanizmov dostave;
- naknadno vrednotenje, ki mora biti končano najpozneje tri leta po koncu programskega obdobja.

Vsa tri vrednotenja so pomembna in na določen način vplivajo na program in politiko razvoja podeželja.



Slika 2: Povezanost programov, politik in posameznih vrednotenj (The Evaluation of Socio-economic Development, 2003, cit. Po Kavaš in sod., 2006)

Rezultati vmesnih ocenjevanj izvajanja programov razvoja podeželja v programskem obdobju 2000-06 po mnenju Komisije jasno opozarjajo tudi na problem nezadostne osredotočenosti in ciljne naravnosti ukrepov, za katere so se odločile države članice. Komisija meni, da so se številne med njimi odločile za preširok nabor ukrepov, ki med seboj niso usklajeni (Juvančič, 2006).

Splošna ocenjevalna strategija za celotno obdobje programa razvoja podeželja mora zagotoviti globalni pogled na celoten ocenjevalni proces od 2000 do 2009 oz. v Sloveniji od 2004 do 2009. Naloga strategije je, da planira in organizira kvalitetno ocenjevanje, ki je skladno s spremljanjem in revizijo in omogoča evropsko primerljivo vrednotenje ocen. Zagotoviti se mora ocenjevanje z zadostnim poudarkom na analizi, ne samo na opisu finančnih vložkov in direktnih programskih učinkov.

Ogrodje za ocenjevalno strategijo mora:

1. definira trajno partnerstvo z različnimi odgovornostmi med državno/regionalno oblast in Komisijo;
2. identificirati elemente, ki jih je potrebno uporabiti v celotnem ocenjevanju;

3. sestaviti povezan ocenjevalni proces skozi program s fleksibilnostjo pri osredotočenju na učinek;
4. predvidevati omejeno razliko med vmesnim in naknadnim ocenjevalnim stopnjami in predvideti uporabo ustreznih ocenjevalnih elementov (vprašanja, kriteriji, indikatorji...) (Introduction..., 2000).

2.4.1 Skupni elementi za vse posamezne programe

V dokumentu Evropske Komisije (VI/43512/02) oblikovana skupna vprašanja zagotavljajo primerljivosti z evropsko ravni. Vprašanja preiskujejo programske učinke (rezultati, vplive), ki jih lahko pričakujemo. Večina vprašanj je osredotočena na učinke programa in so specifična po poglavjih EPD, 6 vprašanj pa je navzkrižnih. Odgovori na vsako ocenjevalno vprašanje naj bi temeljili na skupnih kriterijih in indikatorjih in drugih primernih informacijah o vplivih izvršenih ukrepov.

Oblikovani kriteriji so odločilen dejavnik za sodbo ali je odgovor na vprašanje pozitiven. Nekatera vprašanja vključujejo več kriterijev (Introduction..., 2000).

2.4.2 Specifični elementi za programe

Ker skupni elementi (vprašanja, kriteriji in indikatorji) ne morejo obsegati vseh pogledov v vseh programih, so v ocenjevalni strategiji v uredbi 1750/99 (člen 44(1) in 45(3)) predvidene tudi programsko specifične ocenjevalne metode, ki so lahko dodane v smislu referenc in/ali od neodvisnega ocenjevalca. Posamezno ocenjevanje mora obsegati celotno strategijo in cilje posameznih programov. Ocenjevalec mora zato oceniti program z lastnimi kvantificiranimi cilji na operativni, specifični in celoviti ravni (Introduction..., 2000).

2.4.3 Razdelitev ocenjevalnih vprašanj

Skupna ocenjevalna vprašanja s kriteriji in indikatorji, ki so v skladu s 42. členom uredbe komisije št. 1750/1997, so za ocenjevanje programov razvoja podeželja razdeljena na 10 skupin (The set..., 2000):

1. Naložbe v kmetijska gospodarstva
2. Začetek delovanja mladih kmetov
3. Usposabljanje
4. Predčasna upokožitev
5. Območja z omejenimi možnostmi in območja z okoljskimi omejitvami
6. Kmetijsko okolje in dobro počutje živali
7. Izboljševanje predelave in trženja kmetijskih proizvodov
8. Pogoždovanje kmetijskih zemljišč
9. Spodbujanje prilagajanja in razvoja podeželskih območij
10. Navzkrižna ocenjevalna vprašanja

2.4.4 Kriteriji in kazalniki

Pri posameznih vprašanjih obstaja več kriterijev, ki jih je potrebno upoštevati. Kriteriji pri oceni naložb v kmetijska gospodarstva so (The set..., 2000):

- 1-1. Izboljšanje prihodka kmetije.
- 2-1. Povečanje produktivnosti (na ha, na uro...).

3-1. Preusmeritev proizvodnje iz dejavnosti, kjer so presežki, v proizvodnjo z dobrim blagovnim trgom.

3-2. Povečanje alternativnih aktivnosti.

4-1. Izboljšanje kvalitete kmetijskih proizvodov.

4-2. Dvig kmetijskih proizvodov v skladu s kvalitetnimi standardi veljavnimi na ravni Skupnosti.

5-1. Ohranjena ali povečana zaposlenost skozi alternativne aktivnosti na kmetijah.

6-1. Povečana integracija okoljskih zahtev v kmetijske naložbe.

6-2. Izboljšano skladiščenje in razvoz (raztros) organskih gnojil.

7-1. Izboljšanje delovnih razmer.

7-2. Izboljšanje ugodja živali.

V Programu razvoja podeželja 2007 – 2013 so kazalniki ločeni na osnovne in kazalnike vložka, učinka, rezultatov in vpliva.

- **Osnovni kazalniki, povezani s ciljem.** Ti so neposredno povezani s širšimi cilji programa. Uporabljajo se pri razvoju analize SWOT v zvezi s cilji iz uredbe. Uporabljajo se tudi kot podlaga (ali sklicevanje), glede na katero bo ocenjen vpliv programov. Osnovni kazalniki prikazujejo stanje na začetku programskega obdobja in gibanje v časovnem obdobju. Ocena vpliva mora izražati del spremembe v časovnem obdobju, ki se lahko pripiše programu, potem ko so upoštevani osnovno gibanje in drugi vmesni dejavniki.

- **Osnovni kazalniki, povezani s kontekstom.** Ti zagotavljajo informacije o pomembnih vidikih splošnega kontekstualnega gibanja, ki lahko vpliva na učinkovitost programa. Osnovni kazalniki konteksta imajo zato dva namena: (i) prispevajo k ugotavljanju prednosti in pomanjkljivosti v regiji ter (ii) pomagajo pri razlagi vplivov, doseženih v programu, glede na splošno gospodarsko, socialno, strukturno ali okoljsko gibanje.

- **Kazalniki vložka.** Ti so povezani s proračunskimi ali drugimi sredstvi, dodeljenimi na vsaki stopnji pomoči. Kazalniki finančnega vložka se uporabljajo za spremljanje napredka pri (letni) dodelitvi sredstev in plačilu sredstev, ki so na voljo za katero koli dejavnost, ukrep ali program, glede na upravičene stroške. Primer: izdatki za posamezen ukrep, ki so prijavljeni Komisiji.

- **Kazalniki učinka.** Ti merijo dejavnosti, ki so neposredno uresničene v programih. Te dejavnosti so prvi korak do uresničitve operativnih ciljev posredovanja in se merijo v naravnih ali denarnih enotah. Primer: število organiziranih usposabljanj, število kmetij, ki prejemajo podporo za naložbe, skupni znesek naložbe.

- **Kazalniki rezultatov.** Ti merijo neposredne in takojšnje posledice posredovanja. Zagotavljajo informacije na primer o spremembah obnašanja, zmogljivosti ali uspešnosti neposrednih upravičencev in se merijo v naravnih ali denarnih enotah. Primer: skupno število ustvarjenih delovnih mest, uspešni rezultati usposabljanj.

- **Kazalniki vpliva.** Ti so povezani s koristmi programa, ki presegajo takojšnje posledice za neposredne upravičence in se kažejo na stopnji posredovanja ter tudi splošneje na področju programa. Povezani so s širšimi cilji programa. Običajno so izraženi kot „neto“ vrednost, kar pomeni, da so odvzete posledice, ki jih ni mogoče pripisati posredovanju (npr. dvojno štetje, obremenilni učinki), in upoštevane posredne posledice (prerazporeditev in multiplikatorji učinkov). Primer: večja zaposlenost na podeželskih območjih, večja produktivnost kmetijskega sektorja, večja proizvodnja energije iz obnovljivih virov (Razvoj..., 2006).

Za ukrep Naložbe v kmetijska gospodarstva pa so bili v Enotnem programskem dokumentu predvideni naslednji kazalniki (Wostner, 2003):

- **kazalniki učinka:** število kmetijskih gospodarstev, deležnih pomoči;
- **kazalniki rezultata:** povečan prihodek na letno število delovnih enot na kmetijskih gospodarstvih, deležnih pomoči;
- **kazalniki vpliva:** večja gospodarska storilnost kmetijskih dejavnosti na kmetijah, deležnih pomoči (bruto dodana vrednost).

Vmesno vrednotenje 3. prednostne naloge Enotnega programskega dokumenta je pokazalo na nekaj slabosti pri opredelitvi ciljev in kazalnikov, in sicer: pomembno se je izogibati slabo opredeljenim in špekulativnim kazalnikom, ker ne služijo nobenemu namenu. Bistveno je večjo težo nameniti kazalnikom, ki odražajo relativno jasno vzročno povezavo, in se izogibati kazalnikom, ki so pod močnim vplivom zunanjih dejavnikov. V tem kontekstu je pomembna natančna opredelitev načina kvantificiranja in merjenja kazalnikov. Zato je skupina ocenjevalcev predlagala naslednje korake:

- opredelitev ciljev in njihovo kvantifikacijo na ravni EPD-ja,
- priprava seznama izbranih kazalnikov učinkov, rezultatov in vplivov na ravni razvojnih prednostnih nalog in kvantifikacijo izbranih kazalnikov, ko bo pripravljeno programsko dopolnilo,
- pripravo seznama izbranih kazalnikov učinkov, rezultatov in vplivov na ravni ukrepov (programsko dopolnilo),
- pripravo predpostavk na podlagi izkušenj obstoječih nacionalnih politik,
- kvantificiranje ukrepov v programskem dopolnilu kot podlago za kvantificiranje ciljev na ravni razvojnih prednostnih nalog.

Kljub dejstvu da so ustrezni kazalniki in cilji obvezni element EPD-ja, postavljanje špekulativnih ciljev ne bo prispevalo h kakovosti EPD-ja. Pomembno je, da odgovorna ministrstva spoznajo pomen procesa spremljanja in razliko med kazalniki konteksta in programskimi kazalniki. Obstoječa raven razumevanja omogoča izbor ustreznih kazalnikov in njihovo kvantifikacijo na ravni ukrepov in razvojnih prednostnih nalog v procesu priprave programskega dopolnila (Kavaš in sod., 2006).

2.4.5 Razmerje med spremljanjem in vrednotenjem

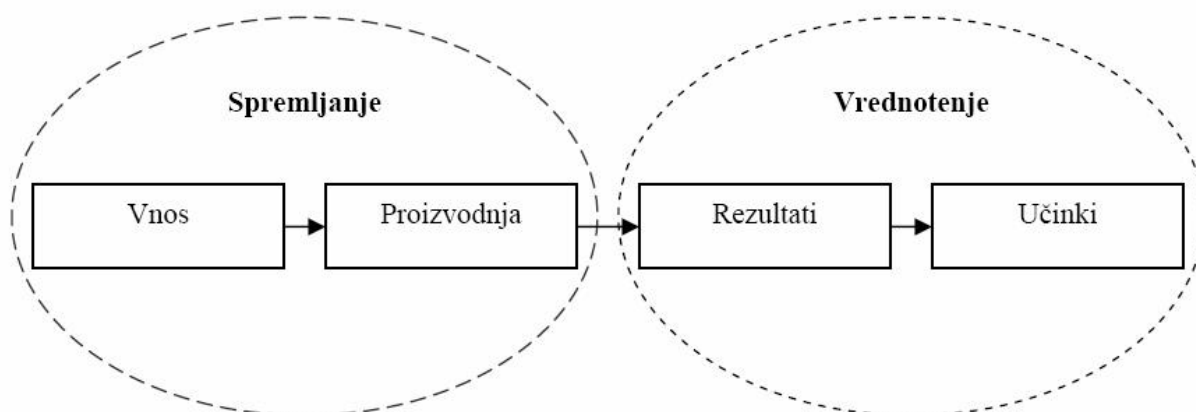
Pomembno je preprečiti zamenjavo med dvema različnima nalogama spremljanja in vrednotenja.

Kazalci spremljanja se uporabljajo za izdelavo sistema spremljanja, ki zagotavlja podatke o porabi sredstev, stopnji proizvodnje in številu upravičencev. Kazalci spremljanja in kazalci vnosa (sredstev) in proizvodnje omogočajo nosilcem dejavnosti, da lahko poročajo o uporabi dodeljenih sredstev in o dejavnostih, za katere so v celoti odgovorni.

Kazalci vrednotenja so v bistvu kazalci rezultata in učinka, saj vrednotenje presega spremljanje, poročanje in nadzor. Vrednotenje daje sliko učinka programov pomoči in se osredotoča na analizo učinkovitosti programov glede doseganja njihovih ciljev. Vrednotenje analizira tudi učinkovitost glede na ustrezno razmerje med sproščenimi sredstvi in povzročenimi učinki. Drugi možni vidiki za vrednotenje so ustreznost

(primernost ciljev glede na potrebe), koristnost (združljivost učinkov in potreb) ter trajnost (pričakovanje dolgoročnega učinka).

Podatki, pridobljeni s kazalci spremljanja, lahko služijo kot osnova za vrednotenje. Meje med spremljanjem in vrednotenjem so prikazane na sliki 3 (Skupni kazalci..., 2004).



Slika 3: Razmerje med spremljanjem in vrednotenjem (Skupni kazalci..., 2004)

2.5 ANALIZA UKREPA NALOŽBE V KMETIJSKA GOSPODARSTVA

V tem pod poglavju podajamo ugotovitve iz študije izvajanja učinkov EPD na kmetijskih gospodarstvih v Sloveniji (Udovč in sod., 2006).

V ukrep EPD 3.2 so bila vključena predvsem večja in velika kmetijska gospodarstva. Velikostna struktura teh gospodarstev je bila bistveno ugodnejša od strukture vseh kmetijskih gospodarstev v Sloveniji in so dosegala tudi nadpovprečno intenzivnost pridelave. Iz podatkov so sklepali, da so se manjše kmetije ukvarjale z delovno bolj intenzivnimi dejavnostmi, kot so sadjarstvo, vinogradništvo in vrtnarstvo oz. zelenjadarstvo. Opozoriti kaže na velik delež gospodarstev brez živine, ki je bil večji od povprečja za Slovenijo. Gre za kmetije, ki so usmerjene v sadjarstvo in vinogradništvo, ter za kmetijska podjetja, ki se tudi praviloma ne ukvarjajo z rejo živine.

V program EPD 3.2 so bile vključene predvsem kmetije z nadpovprečnim številom družinskih članov in so pretežno profesionalne kmetije, torej kmetije, ki nudijo polno zaposlitev vsaj enemu članu družine. Daleč so prevladovale kmetije samo z enim ali dvema zaposlenima na kmetiji. Med obravnavami je bila dobra tretjina čistih kmetij. Prevladovale pa so mešane kmetije z 1 do 2 zaposlenima zunaj kmetije. Naložbe v kmetijska gospodarstva v okviru programa EPD 3.2 niso bila tolikšna, da bi omogočala še kakšno novo delovno mesto na teh gospodarstvih.

Raziskovalci so ocenjevali, da dobrih 70 % v program EPD vključenih kmetij ni doseglo paritetnega dohodka na PDM. V okviru ukrepa EPD 3.2 so prevladovale naložbe v velikostnem razredu 10 – 20 milijonov Sit. Glede na velikostno strukturo kmetijskih

gospodarstev, ki so vključena v program, ne gre za zelo velike investicije, ki bi bistveno spremenile proizvodne zmogljivosti oziroma proizvodno strukturo teh gospodarstev.

Med naložbami so daleč prednjačili nakupi kmetijske mehanizacije, zlasti traktorjev. Glede na veliko število traktorjev, ki jih imajo kmetije v Sloveniji, je to bilo presenetljivo in morda tudi ekonomsko vprašljivo. Ocenjevali so sicer, da je šlo v večini primerov za zamenjavo dotrajanih ali premalo zmogljivih traktorjev, saj sodobni priključni stroji velikih zmogljivosti zahtevajo tehnično sodobne in dovolj močne traktorje. V strojno opremo so namreč vlagala predvsem večja gospodarstva. Sledile so naložbe v hleve in hlevsko opremo ter gospodarska poslopja. Vse tri vrste naložb so zavzemala skoraj 18 %-ni delež, kar po njihovi oceni ni veliko, saj je velika večina hlevov na naših kmetijah tehnološko zastarelih. Naslednja močna skupina so bili trajni nasadi in ureditev protitočne zaščite v sadovnjakih. Ti dve vrsti investiciji sta zavzemali skoraj 15 % delež. Druge vrste naložb so zavzemale razmeroma majhen delež.

Skoraj vsa obravnavana gospodarstva so predvidela povečanje dohodka. Predvideno povečanje dohodka se je gibal od 5 % do preko 100 %. Za večino naložb (60,5 %) je bila predvidena interna stopnja donosnosti v obsegu 5-10 %.

Pri naložbah v strojno opremo je bilo v večini primerov načrtovano razmeroma veliko povečanje skupnega dohodka, česar ni bilo moč ekonomsko razložiti, saj strojna oprema ne povečuje obsega proizvodnje niti praviloma bistveno ne zmanjšuje stroškov. Odpirala se je dilema, ali je v primeru tovrstnih naložb bilo smiselno zahtevati ekonomsko utemeljitev po metodi, ki je običajna za naložbe v povečanje obsega proizvodnje ali tehnološko posodobitev ali uvajanje novih dejavnosti ipd. Za natančnejšo obrazložitev te problematike in razrešitev dilem bi bila potreba analiza na osnovi podrobnejših podatkov, kar pa v okviru izpeljane študije ni bilo mogoče. Sicer pa so nasploh ugotavljali, da je vrednotenje pričakovanih učinkov naložb premalo prilagojeno specifičnostim investicij.

Naložbe so bile namreč vsebinsko zelo različne in prinašajo lahko tudi zelo različne učinke za gospodarstva, kar zahteva tudi različen način spremljanja teh učinkov. S tega vidika se je kazala potreba, da investicije razdelimo v več skupin. Naložbe v okviru programa EPD so tako razdelili v tri skupine:

V **prvo** skupino so uvrstili naložbe, ki nadomeščajo že obstoječa a iztrošena proizvodna sredstva. Pri naložbah te vrste bi bilo treba analizo ekonomskih učinkov usmeriti predvsem v analizo stalnih stroškov in produktivnosti ter v ugotavljanje vzporednih učinkov kot so izboljšanje delovnih razmer, varnost pri delu ipd..

V **drugo** skupino so uvrstili naložbe, ki so prinašale napredek na tehnološkem področju in s tem prispevajo k izboljšanju kakovosti proizvodov, k zmanjšanju rizičnosti pridelave, povečanju produktivnosti in podobno. Analiza ekonomskih učinkov pri tovrstnih naložbah bi morala torej temeljiti predvsem na ugotavljanju razmerja med dodatnimi stroški in dodatnimi koristmi.

Pri **tretji** skupini pa je šlo za naložbe, ki so omogočale tudi povečanje proizvodnih zmogljivosti oziroma povečanje obsega pridelave. Gospodarske učinke te vrste naložb vrednotimo po klasičnih metoda vrednotenja investicij (npr: interna stopnja donosnosti).

3 MATERIAL IN METODE

3.1 VIR PODATKOV

Skupaj prispelih vlog za sofinanciranje iz ukrepa Naložbe v kmetijska gospodarstva je bilo 596. Od tega je bilo na podlagi kriterijev in meril odobrenih 120 vlog. V diplomski nalogi smo analizirali 99 vlog kmetijskih gospodarstev (91 kmetij in 8 pravnih oseb), za katere smo podatke pridobili v bazi podatkov zbrani v okviru Študije izvajanja učinkov EPD na kmetijskih gospodarstvih v Sloveniji. Za potrebe študije so podatke zbrali na Agenciji Republike Slovenije za kmetijske trge in razvoj podeželja. V diplomski nalogi smo analizirali 99 vlog. Za preostalih 21 nismo uspeli pridobiti vseh podatkov, ki smo jih potrebovali za analize. Predvidena učinkovitost teh pomoči je bila merjena s pomočjo standardnih kazalcev, ki jih za ocenjevanje uspešnosti porabljenih namenskih sredstev predpisuje Evropska unija, kakor tudi s pomočjo kazalcev, ki so bili specifični za slovenske razmere.

3.2 METODA DELA

Osnovna analiza ekonomskih in demografskih značilnosti kmetijskih gospodarstev po posameznih kazalnikih, ki so bila vključena v ukrep EPD 3.2 je bila opravljena v študiji izvajanja učinkov EPD na kmetijskih gospodarstvih v Sloveniji, tako da smo v tem delu predstavili analizo po manjkajočih kazalnikih. Rezultati so bili obdelani z metodami opisne statistike in prikazani v preglednicah in grafikonih.

V nadaljevanju smo analizirali kmetijska gospodarstva tudi po posameznih vrstah naložbe. Pri tem smo upoštevali samo številčnejše vrste naložb (traktorji, priključni stroji za obdelavo tal, priključni stroji za spravilo voluminozne krme, priključni stroji za obdelavo nasadov, naložbe v hleve in naložbe v intenzivne sadovnjake). Te posamezne vrste naložb smo izbrali po kriteriju številčnosti, kjer smo imeli določeno minimalno število kmetijskih gospodarstev, ki je izvedlo določeno vrsto investicije. To minimalno število je bilo 8, ki smo ga določili na podlagi pregleda vlog. Posamezno kmetijsko gospodarstvo je bilo lahko obravnavano večkrat, saj so nekateri izvedli investicijo v traktor, priključne stroje za obdelavo tal in priključne stroje za spravilo voluminozne krme ali pa investicijo v intenzivne sadovnjake in stroje za obdelavo nasadov.

Zaradi lažjega in preglednejšega dela smo analizirane podatke razdelili v razrede, ki so predstavljeni v preglednici 2. Velikost in razdelitev posameznih razredov smo povzeli po Študiji izvajanja učinkov EPD na kmetijskih gospodarstvih v Sloveniji (Udovč in sod., 2006). Pri razredih, kjer so uporabljeni finančni zneski, smo spremenili denarno valuto iz tolarjev v evre in potem smiselno zaokrožili razrede v primerjavi z velikostnimi razredi v Študiji izvajanja učinkov EPD na kmetijskih gospodarstvih v Sloveniji.

V prvem delu analize, kjer smo analizirali vse vloge skupaj, smo naredili tudi analizo povezanosti dveh opisnih sprejemljivk. Za vsako celico preglednice smo izračunali pričakovano frekvenco, torej frekvenco, ki bi jo pričakovali v vzorcu velikosti n , če bi bila ničelna domneva pravilna. Iz podatkov pa smo imeli dejanske frekvence. Izračunali smo mero ujemanja pričakovanih frekvenc z dejanskimi frekvencami in to Pearsonova χ^2 –

statistika. Mera ujemanja temelji na razlikah $f_i - f_i'$. Ker so določene razlike pozitivne, določene pa negativne, mera upošteva kvadrate razlik $(f_i - f_i')^2$ (Košmelj, 2001).

$$\chi^2 = \sum_{i=1}^k \frac{(f_i - f_i')^2}{f_i'}$$

$\chi^2 \leq \chi_{\alpha}^2$ (SP= k-1) \rightarrow H₀ obdržimo

$\chi^2 > \chi_{\alpha}^2$ (SP= k-1) \rightarrow H₀ zavrnilo v korist H₁

χ^2 –porazdelitev je le aproksimacija prave ničelne razporeditve. Teorija pove, da je aproksimacija sprejemljiva, če je pričakovana frekvenca v vsaki celici 5 ali več:

$$f_i' \geq 5, i=1, \dots, k$$

Če ta pogoj ni izpolnjen, združimo sosednje celice (če je to vsebinsko smiselno) (Košmelj, 2001).

Preglednica 2: Uporabljeni razredi pri statistični analizi

Vrsta kazalca	Opredelitev virov	Uporabljen kazalec	Uporabljeni razredi
Sredstva	Kazalci investicije se nanašajo na proračun, dodeljen posamezni ravni pomoči	Celotna vrednost naložbe	
			Do 25.000 € 25.001-50.000 € 50.001-100.000 € 100.001-200.000 € 200.001-400.000 € Več kot 400.001 €
		Višina kredita	
			Brez kredita Do 25.000 € 25.001-50.000 € 50.001-100.000 € 100.001-200.000 € 200.001-400.000 €
		Višina nepovratnih sredstev	
			Do 25.000 € 25.001-50.000 € 50.001-100.000 € 100.001-200.000 € 200.001-400.000 € Več kot 400.001 €
Proizvodnja	Kazalci proizvodnje se nanašajo na dejavnost. Kot proizvodnja se šteje vse, kar se pridobi z zamenjavo za javne izdatke.	Velikost kmetij. gospodarstva v ha primerljivih kmet. zemljišč	
			0-10 ha 10-20 ha 20-50 ha 50-100 ha Več kot 100 ha
		Višina sofinanciranja	
		21-30 % 31-40 % 41-50 %	

se nadaljuje

nadaljevanje

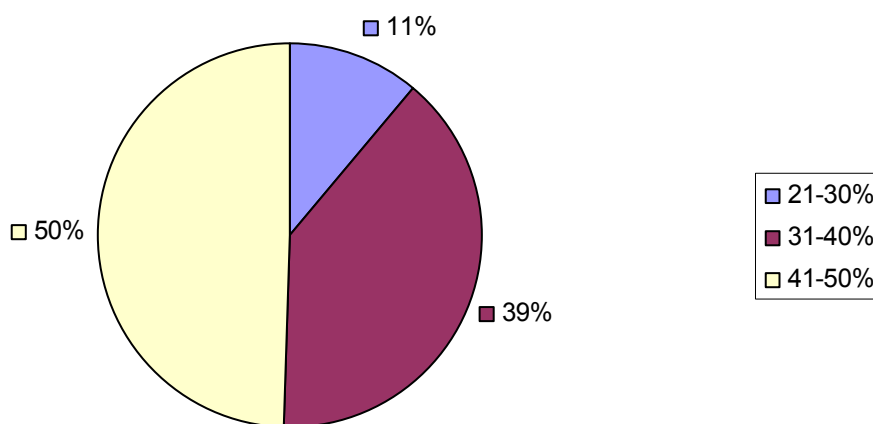
Vrsta kazalca	Opredelitev virov	Uporabljen kazalec	Uporabljeni razredi
		Predvidena sprememba primerljivih kmetij, zemljišč v %	Zmanjšanje Brez sprememb Povečanje od 0-10 % Povečanje od 10-20 % Povečanje več kot 20 % Ni podatka
		Število GVŽ na kmetijskem gospodarstvu	Brez živine 1-5 GVŽ 5-10 GVŽ 10-20 GVŽ 20-40 GVŽ 40-60 GVŽ 60-100 GVŽ Nad 100 GVŽ
		Število polnovrednih delovnih moči (PDM) na kmetijskem gospodarstvu	0-1 PDM 1-2 PDM 2-3 PDM 3-5 PDM Več kot 5 PDM Ni podatka
Rezultati	Kazalci rezultatov se nanašajo na neposredni in takojšni učinek, ki ga povzroči program.	Predvidena interna stopnja donosnosti	0 – 5 % 5 – 10 % 10 – 20 % Več kot 20 %
		Skupni dohodek kmetijskega gospodarstva na PDM	Negativni dohodek Do 5.000 € 5.001-10.000 € 10.001-15.000 € 15.001-20.000 € Več kot 20.001 € Ni podatka
Učinki	Kazalci učinka predstavljajo posledice programa onstran njegovega neposrednega in takojšnjega vpliva na naslovnike ali prejemnike.	Načrtovano povečanje skupnega dohodka (prihodka) na PDM	Zmanjšanje 0-10 % 11-20 % 21-30 % 31-40 % 41-50 % 50-100 % Več kot 100 %

4 REZULTATI

4.1 ANALIZA VSEH NALOŽB

V prvem delu smo analizirali vse naložbe skupaj. Rezultati so predstavljeni v preglednicah in diagramih.

4.1.1 Velikost in struktura



Slika 4: Delež nepovratnih sredstev pri celotni vrednosti naložbe, (2006, N=99)

Iz slike 4 je razvidno, da je kar polovica vseh kmetijskih gospodarstev pridobila nepovratna sredstva za več kot 41 % celotne naložbe.

Preglednica 3: Število zaključenih naložb po letih v odvisnosti od celotne vrednosti naložbe, (2006)

Celotna vrednost naložbe	Leto zaključka naložbe			
	2004	2005	2006	2007
Do 25.000 €	2	3	1	-
25.001-50.000 €	9	6	11	2
50.001-100.000 €	2	12	11	9
100.001-200.000 €	-	2	7	6
200.001-400.000 €	-	4	2	3
Več kot 400.001 €	-	3	2	2
Skupaj	13	30	34	22

Iz preglednice 3 je razvidno, da je bilo v letu 2004 zaključenih samo 13 naložb. Največ naložb je bilo zaključenih v letu 2006.

Preglednica 4: Dejansko in pričakovano število zaključenih naložb po letih v odvisnosti od celotne vrednosti naložbe, (2006)

Celotna vrednost naložbe	Leto zaključka naložbe						Vsota
	2004 in 2005		2006		2007		
	dejanska frekvenca	pričakovana frekvenca	dejanska frekvenca	pričakovana frekvenca	dejanska frekvenca	pričakovana frekvenca	
Do 50.000 €	20	13,90	12	10,99	0	7,11	32
Nad 50.000 €	23	29,10	22	23,01	22	14,89	67
Vsota	43	43	34	34	22	22	99

H_0 : Ni povezave med letom zaključka naložbe in celotno vrednostjo naložbe.

$$\chi^2_{0,05} (SP=2) = 5,99 \quad \chi^2 = 14,6 \quad p = 0,000675$$

H_0 zavrnemo, ker je χ^2 izračunan večji od $\chi^2_{0,05} (SP=2)$ in zato pri stopnji tveganja manj kot 5 % ($\chi^2 = 14,6$, $p = 0,000675$) trdimo, da je leto zaključka naložbe povezano s celotno velikostjo naložbe.

Preglednica 5: Število naložb glede na celotno vrednost naložbe in znesek kredita, (2006)

Celotna vrednost naložbe	Brez kredita	Znesek kredita				
		Do 25.000 €	25.001-50.000 €	50.001-100.000 €	100.001-200.000 €	200.001-400.000 €
Do 25.000 €	6	-	-	-	-	-
25.001-50.000 €	21	7	-	-	-	-
50.001-100.000 €	28	5	-	1	-	-
100.001-200.000 €	13	-	2	-	-	-
200.001-400.000 €	5	-	-	1	3	-
Več kot 400.001 €	6	-	-	-	-	1
Skupaj	79	12	2	2	3	1

Iz preglednice 5 je razvidno, da je kar 79 kmetijskih gospodarstev, kar predstavlja 79 %, načrtovalo izvedbo naložbe brez najema kredita. Ker je odstotek gospodarstev, ki bodo naložbo izvedla brez kreditov, velik, menimo, da večina gospodarstev ni napisala v vlogi, da bo za dokončanje naložbe potreben kredit, ker bi za to potrebovali dodatna dokazila. Predvidevamo, da bo posamezno gospodarstvo, v kolikor ne bo uspelo pokriti celotne naložbe z lastnimi finančnimi sredstvi in nepovratnimi sredstvi, kredit najelo naknadno.

Preglednica 6: Dejansko in pričakovano število naložb s vključenim kreditom v odvisnosti od celotne vrednosti naložbe, (2006)

Celotna vrednost naložbe	Brez kredita		S kreditom		Vsota
	dejanska frekvenca	pričakovana frekvenca	dejanska frekvenca	pričakovana frekvenca	
Do 50.000 €	27	27,13	7	6,87	34
Nad 50.000 €	52	51,87	13	13,13	65
Vsota	79	79	20	20	99

H_0 : Ni povezave med vključenostjo kredita in celotno vrednostjo naložbe.

$$\chi^2_{0,05} (SP=1) = 3,84 \quad \chi^2 = 0,0048 \quad p = 0,9448$$

H_0 obdržimo, ker je χ^2 izračunan manjši od $\chi^2_{0,05} (SP=1)$ in zato pri stopnji tveganja manj kot 5 % ($\chi^2 = 0,0048$, $p = 0,9448$) trdimo, da vključenost kredita ni povezano s celotno velikostjo naložbe.

Preglednica 7: Število naložb glede na celotno vrednost naložbe in število polnovrednih delovnih moči (PDM) na kmetijskem gospodarstvu, (2006)

Celotna vrednost naložbe	Število polnovrednih delovnih moči (PDM)					
	0-1	1-2	2-3	3-5	več kot 5	ni podatka
Do 25.000 €	1	3	2	-	-	-
25.001-50.000 €	4	15	9	-	-	-
50.001-100.000 €	1	17	12	2	1	1
100.001-200.000 €	-	8	5	2	-	-
200.001-400.000 €	-	4	3		1	1
Več kot 400.001 €	-	-	-	1	1	5
Skupaj	6	47	31	5	3	7

Iz preglednice 7 je razvidno, da so naložbe izvajali na kmetijskih gospodarstvih, ki nudijo zaposlitev vsaj enemu članu družine. Največ naložb se je izvedlo na kmetijskih gospodarstvih, kjer dela in ima zaposlitev 2 do 3 PDM. Podatka o številu PDM ni bilo pri 7 kmetijskih gospodarstvih, ki pa so izvajali razmeroma velike naložbe. Menimo, da so te naložbe izvajala kmetijska podjetja, ki so število PDM sporočala na drugačne načine (število ur, število rednih plus število sezonskih delavcev...).

Preglednica 8: Dejansko in pričakovano število naložb s vključenim številom PDM v odvisnosti od celotne vrednosti naložbe, (2006)

Celotna vrednost naložbe	Število polnovrednih delovnih moči (PDM)				Vsota
	Manj kot 2		2 in več		
	dejanska frekvenca	pričakovana frekvenca	dejanska frekvenca	pričakovana frekvenca	
Do 50.000 €	23	19,59	11	14,41	34
Nad 50.000 €	30	33,41	28	24,59	58
Vsota	53	53	39	39	92

H_0 : Ni povezave med vključenostjo kredita in celotno vrednostjo naložbe.

$$\chi^2_{0,05} (SP=1) = 3,84 \quad \chi^2 = 2,2254 \quad p = 0,1358$$

H_0 obdržimo, ker je χ^2 izračunan manjši od $\chi^2_{0,05} (SP=1)$ in zato pri stopnji tveganja manj kot 5 % ($\chi^2 = 2,2254$, $p = 0,1358$) trdimo, da število PDM ni povezano s celotno velikostjo naložbe.

4.1.2 Predvideni učinki naložb

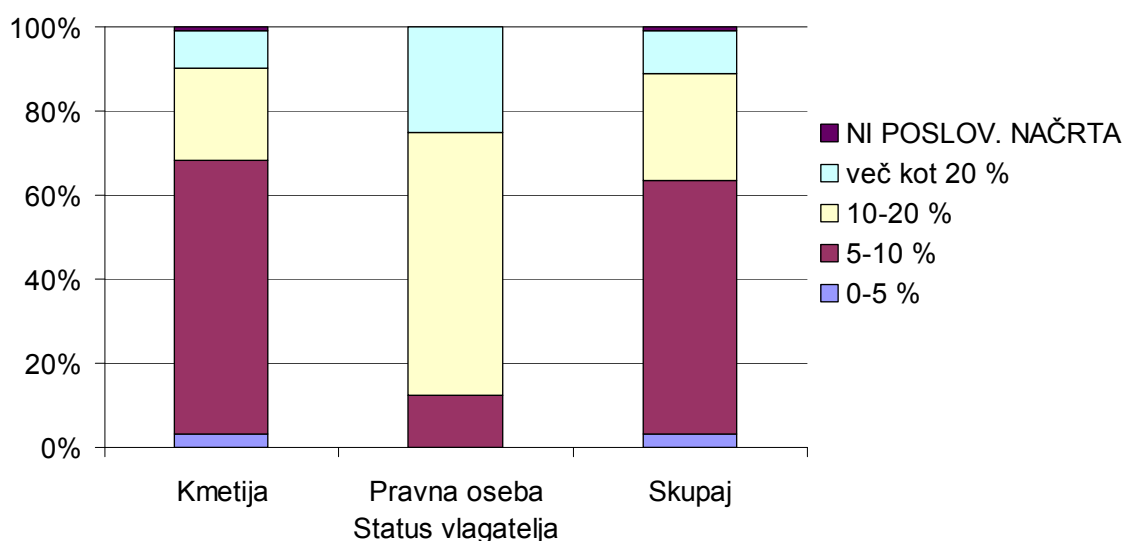
Preglednica 9: Število kmetijskih gospodarstev glede na predvidene spremembe velikosti v ha primerljivih kmetijskih zemljišč, (2006)

Predvidena sprememba velikosti kmetijskega gospodarstva v %	Velikost kmetij. gospodarstva v ha primerljivih kmet. zemljišč						Skupaj
	0-10	10-20	20-50	50-100	več kot 100	ni poslovnega načrta	
Zmanjšanje	-	-	1	-	1	-	2
Brez spremembe	17	24	30	7	7	-	85
Povečanje od 0-10 %	-	2	-	-	-	-	2
Povečanje od 10-20%	-	1	1	-	-	-	2
Povečanje za več kot 20%	1	2	1	-	-	-	4
Ni podatka	-	1	2	-	-	1	4
Skupaj	18	30	35	7	8	1	99

Večina kmetijskih gospodarstev (88 %) z naložbo ni predvidevala povečanja velikosti primerljivih kmetijskih zemljišč. To pomeni, da v okviru teh naložb gospodarstva večinoma niso imela glavnega cilja povečanje obsega pridelave. Prednost so imeli drugi učinki. Povečanje primerljivih kmetijskih zemljišč je predvidelo le 10 % kmetijskih gospodarstev, ki so obdelovali od 10 do 50 ha.

4.1.3 Predvidena ekonomska učinkovitost naložb

Predvidena ekonomska učinkovitost naložb smo prikazali z dvema parametroma, in sicer z predvideno interno stopnjo donosnosti naložbe in s predvidenim povečanjem dohodka na kmetijsko gospodarstvo oziroma na PDM.



Slika 5: Predvidena interna stopnja donosnosti naložb, (2006, N=99)

Iz slike 5 je razvidno, da so pravne osebe predvidevale veliko večjo interno stopnjo donosnosti kot kmetije. Razlog za to je verjetno v velikosti pravnih oseb, ki so v povprečju veliko večje in zato lažje racionalizirajo proizvodnjo in tako dosežejo popolno izkoriščenost naložbe že v prvem letu.

Preglednica 10: Odvisnost predvidene interne stopnje donosnosti od števila GVŽ, (2006)

Število GVŽ	Predvidena interna stopnja donosnosti					Skupaj
	0-5 %	5-10 %	10-20 %	nad 20 %	Ni podatka	
Brez Živine	-	11	12	8	-	31
1-5 GVŽ	-	4	-	1	-	5
5-10 GVŽ	-	5	1	-	-	6
10-20 GVŽ	-	7	2	1	1	11
20-40 GVŽ	3	11	6	-	-	20
40-60 GVŽ	-	10	1	-	-	11
60-100 GVŽ	-	9	2	-	-	11
Nad 100 GVŽ	-	3	1	-	-	4
Skupaj	3	60	25	10	1	99

Iz preglednice 10 je razvidno, da je pri skoraj vseh naložbah predvidena interna stopnja donosnosti večja kot 5 %, kar je za kmetijsko panogo razmeroma ugodno. K temu je tudi verjetno nekaj prispevala priprava ekonomskih izračunov, saj je pri nekaterih razpisih v preteklosti bil pogoj minimalna interna stopnja donosnosti naložbe 5 %. Največja interna stopnja donosnosti je bila dosežena pri kmetijskih gospodarstvih brez živine, medtem ko kmetijska gospodarstva z razmeroma velikim številom živine v povprečju predvidevajo 5-10 % interno stopnjo donosnosti.

Preglednica 11: Dejansko in pričakovano število naložb s predvideno interno stopnjo donosnosti v odvisnosti od števila GVŽ, (2006)

Število GVŽ	Predvidena interna stopnja donosnosti				Vsota
	Manj kot 10 %		Več kot 10 %		
	dejanska frekvenca	pričakovana frekvenca	dejanska frekvenca	pričakovana frekvenca	
Brez Živine	11	19,93	20	11,07	31
Do 20 GVŽ	16	13,50	5	7,50	21
Več kot 20 GVŽ	36	29,57	10	16,43	46
Vsota	63	63	35	35	98

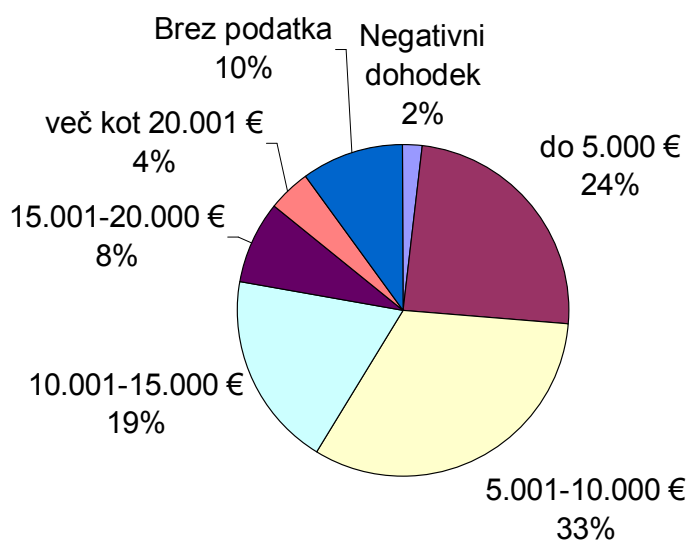
H_0 : Ni povezave med predvideno interno stopnjo donosnosti in številom GVŽ.
 $\chi^2_{0,05} (SP=2) = 5,99$ $\chi^2 = 16,4$ $p = 0,000273$

H_0 zavrnilo, ker je χ^2 izračunan večji od $\chi^2_{0,05} (SP=2)$ in zato pri stopnji tveganja manj kot 5 % ($\chi^2 = 16,4$, $p = 0,000273$) trdimo, da je predvidena interna stopnja donosnosti povezana s številom GVŽ na kmetijskem gospodarstvu

Preglednica 12: Odvisnost predvidene interne stopnje donosnosti od velikosti kmetijskega gospodarstva v ha primerljivih kmetijskih zemljišč, (2006)

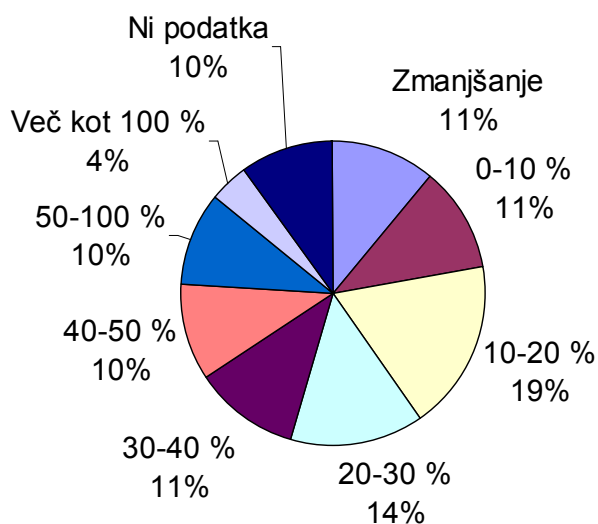
Velikost kmetij. gospodarstva v ha primerljivih kmet. zemljišč	Predvidena interna stopnja donosnosti					Skupaj
	0-5 %	5-10 %	10-20 %	nad 20 %	ni podatka	
0-10 ha	-	12	6	-	-	18
10-20 ha	2	18	7	3	-	30
20-50ha	1	23	6	5	-	35
50-100 ha	-	5	2	-	-	7
več kot 100 ha	-	2	4	2	-	8
Ni podatka	-	-	-	-	1	1
Skupaj	3	60	25	10	1	99

Iz preglednice 12 je razvidno, da je predvideno interno stopnjo donosnosti med 5 in 10 % pričakovalo 60-70 % kmetijskih gospodarstev, ki imajo do 100 ha primerljivih kmetijskih zemljišč. Kmetijska gospodarstva z več kot 100 ha pa so predvidevala večjo interno stopnjo donosnosti, kar je tudi razumljivo zaradi ekonomije obsega.



Slika 6: Skupni dohodek na PDM ob začetku investicije, (2006, N=99)

78 % kmetijskih gospodarstev je imelo pred investicijo manj kot 15.000 evrov dohodka na PDM, torej manj od slovenske povprečne bruto plače¹. 10 % je brez podatka, kar predstavlja pravne osebe, kjer nimamo podatka za PDM.



Slika 7: Načrtovano povečanje skupnega dohodka na PDM, (2006, N=99)

¹ Povprečna bruto plača na zaposlenega v RS je leta 2006 znašala 1.212,41 EUR (<http://www.stat.si/indikatorji.asp?ID=29>). Tako je povprečna letna plača v letu 2006 znašala nekaj manj kot 15.000 EUR. To vrednost jemljemo za izhodišče primerjave.

Iz slike 7 je razvidno, da so kmetijska gospodarstva različno načrtovala povečanje oziroma v 11 % celo zmanjšanje skupnega dohodka na PDM. Pri teh naložbah so verjetno zasledovali neekonomske cilje naložb. Pri 68 kmetijskih gospodarstvih so predvidevali povečanje skupnega dohodka na PDM za več kot 10 %, kar je razmeroma ugodno, na 14 kmetijskih gospodarstvih pa so predvidevali povečanje dohodka za več kot 50 %, kar je zelo ugodno. Podjetja večinoma niso podala podatka in zato lahko sklepamo, da je končno stanje še nekoliko boljše, saj podjetja načeloma dosegajo boljše ekonomske rezultate.

4.2 ANALIZA PO POSAMEZNIH VRSTAH NALOŽBE

V nadaljevanju so predstavljeni rezultati analiz kmetijskih gospodarstev po posameznih vrstah naložbe. Pri tem smo upoštevali samo posamezne vrste naložb, kjer je število naložb presegalo 8. To so bile naložbe v traktorje, priključne stroje za obdelavo tal, priključne stroje za spravilo voluminozne krme, priključne stroje za obdelavo nasadov, v hleve in v intenzivne sadovnjake.

4.2.1 Predvideni učinki pri naložbah v traktorje

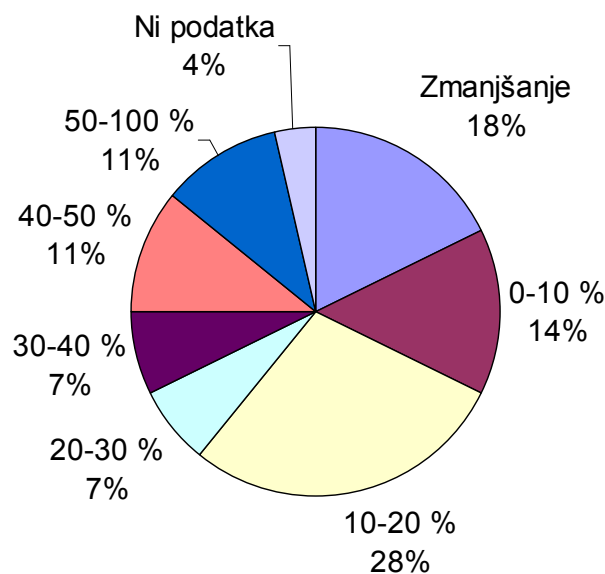
V preglednici 13 so zajeta samo kmetijska gospodarstva, ki so v naložbi imela tudi nakup traktorja.

Preglednica 13: Načrtovano povečanje skupnega dohodka na PDM pri naložbah v traktorje v odvisnosti od velikosti celotne naložbe, (2006)

Načrtovano povečanje skupnega dohodka na PDM v %	Celotna vrednost naložbe						Skupaj
	do 25.000 €	25.001-50.000 €	50.001-100.000 €	100.001-200.000 €	200.001-400.000 €	več kot 400.001 €	
Zmanjšanje	-	2	1	3	2	-	8
0-10 %	-	4	2	1	2	-	9
10-20 %	-	3	9	-	-	-	12
20-30 %	-	5	3	-	-	-	8
30-40 %	1	2	2	1	-	-	6
40-50 %	-	3	1	2	-	-	6
50-100 %	-	2	3	-	1	1	7
Več kot 100 %	-	-	2	-	-	-	2
Ni podatka	-	1	1	-	-	1	3
Skupaj	1	22	24	7	5	2	61

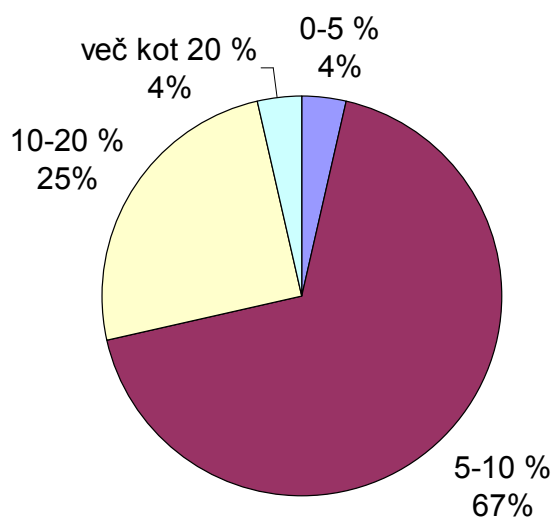
Večina teh kmetijskih gospodarstev je izvedla naložbo v velikosti 25.000 do 100.000 €. Če rezultate primerjamo s sliko 7, vidimo, da pri tej vrsti naložbe ni posebnih odstopanj pri načrtovanem povečanju dohodka na PDM.

4.2.2 Predvideni učinki pri naložbah v priključne stroje za obdelavo zemlje



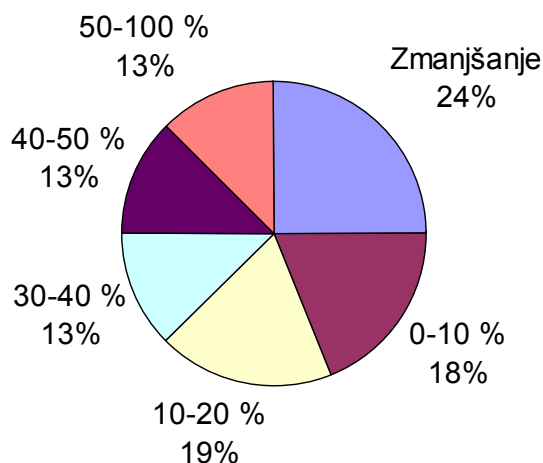
Slika 8: Načrtovano povečanje skupnega dohodka na PDM pri naložbah v priključne stroje za obdelavo tal, (2006, N=28)

Pri naložbah, ki so vključevale stroje za obdelavo tal je v primerjavi z vsemi naložbami povečan delež naložb, kjer se je načrtovan dohodek na PDM zmanjšal oziroma se minimalno povečal (do 20 %).



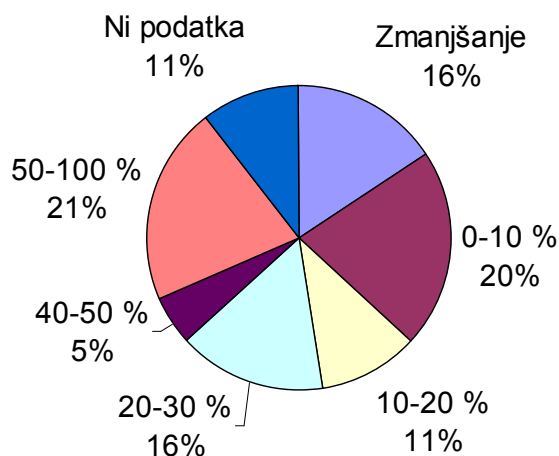
Slika 9: Predvidena interna stopnja donosnosti pri naložbah v priključne stroje za obdelavo tal, (2006, N=28)

Večino naložb, ki so vključevale tudi stroje za obdelavo tal je predvidevalo stopnjo donosnosti med 5 in 10 %. V primerjavi s predvideno interno stopnjo donosnosti pri vseh naložba je ta skupina naložb predvidevala manjšo interno stopnjo donosnosti.



Slika 10: Načrtovano povečanje skupnega dohodka na PDM pri naložbah v traktorje in stroje za obdelavo tal, (2006, N=16)

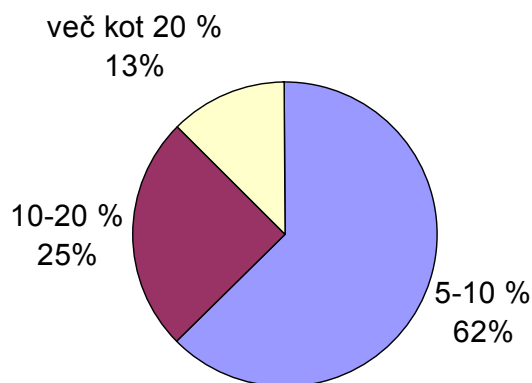
4.2.3 Predvideni učinki pri naložbah v priključne stroje za spravilo volumizirane krme



Slika 11: Načrtovano povečanje skupnega dohodka na PDM pri naložbah v priključne stroje za spravilo voluminozne krme, (2006, N=19)

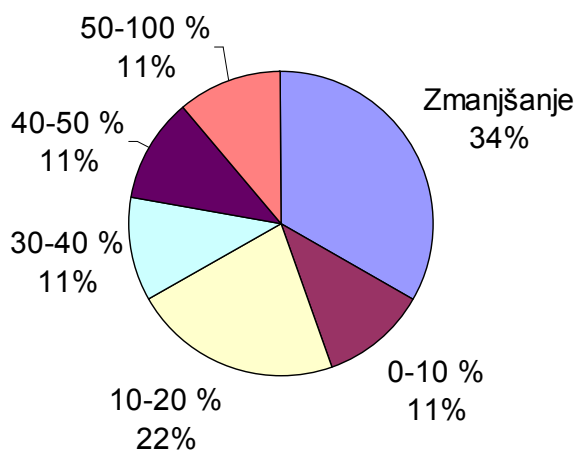
Pri naložbah, ki so vključevala priključne stroje za spravilo voluminozne krme izstopata dve izjemi in sicer sta povečana prva dva velikostna razreda (zmanjšanje in povečanje do 10 %) in velikostni razred od 50 do 100 %. Tukaj so vključene večinoma kmetije, ki se ukvarjajo z govedorejo.

4.2.4 Predvideni učinki pri naložbah v hleve



Slika 12: Predvidena interna stopnja donosnosti pri naložbah v hleve (govedo, prašiči, drobnica, perutnina), (2006, N=8)

Pri predvideni interni stopnji donosnosti pri naložbah v hleve ni nobenega odstopanja od povprečja. V polovici naložb so bili hlevi namenjeni kravam molznicam.



Slika 13: Načrtovano povečanje skupnega dohodka na PDM pri naložbah v hleve (govedo, prašiči, drobnica, perutnina), (2006, N=8)

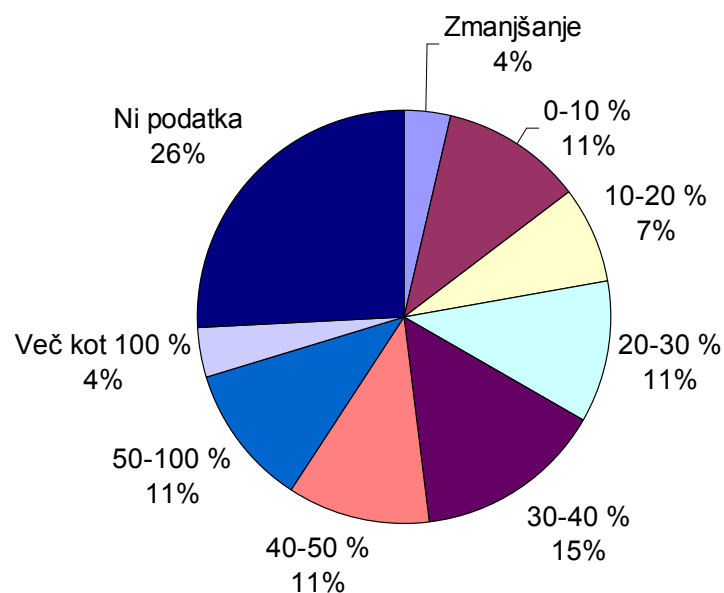
V treh od osmih naložb v hleve so načrtovali zmanjšanje dohodka na PDM in sicer zaradi dodatne zaposlitve oseb na kmetijskem gospodarstvu.

Preglednica 14: Načrtovano povečanje števila PDM v odvisnosti od načrtovanega povečanja skupnega dohodka pri naložbah v hleve, (2006)

Načrtovano povečanje skupnega dohodka v %	Načrtovana povečanje števila PDM v %				Skupaj
	Brez spremembe	0-20 %	21-50 %	51-100 %	
0-10 %	1	-	-	-	1
10-20 %	-	-	-	-	-
20-30 %	-	1	-	-	1
30-40 %	1	-	-	1	1
40-50 %	-	-	-	-	-
50-100 %	-	-	-	1	1
Več kot 100 %	1	-	1	1	3
Skupaj	3	1	1	3	8

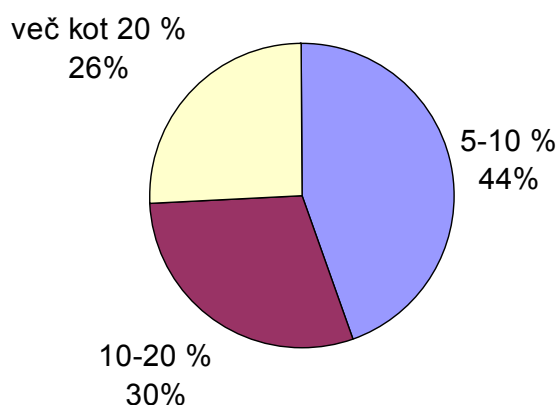
Natančnejši pregled pokaže, da se je pri petih od osmih naložb povečalo število PDM na kmetijskem gospodarstvu, kar predstavlja zelo velik delež, in zato posledično, se je v treh od osmih naložb zmanjšalo načrtovano povečanje skupnega dohodka na PDM na kmetijskem gospodarstvu.

4.2.5 Predvideni učinki pri naložbah v priključne stroje za obdelavo nasadov



Slika 14: Načrtovano povečanje skupnega dohodka na PDM pri investicijah, ki vključujejo priključne stroje za obdelavo nasadov, (2006, N=27)

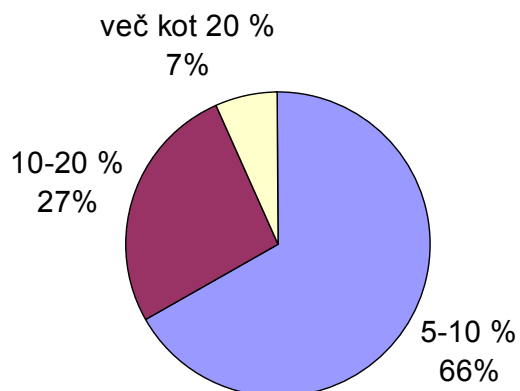
Na sliki 14 izstopa velik delež razreda »Ni podatka«. To je posledica tega, ker so naložbe izvajale pravne osebe, kjer so v nekaterih primerih informacije podali v urah, drugič v številu stalno zaposlenih plus dodatnih sezonskih delavcev in zato ni bilo mogoče izračunati tega parametra.



Slika 15: Predvidena interna stopnja donosnosti investicije, ki vključuje priključne stroje za obdelavo nasadov, (2006, N=27)

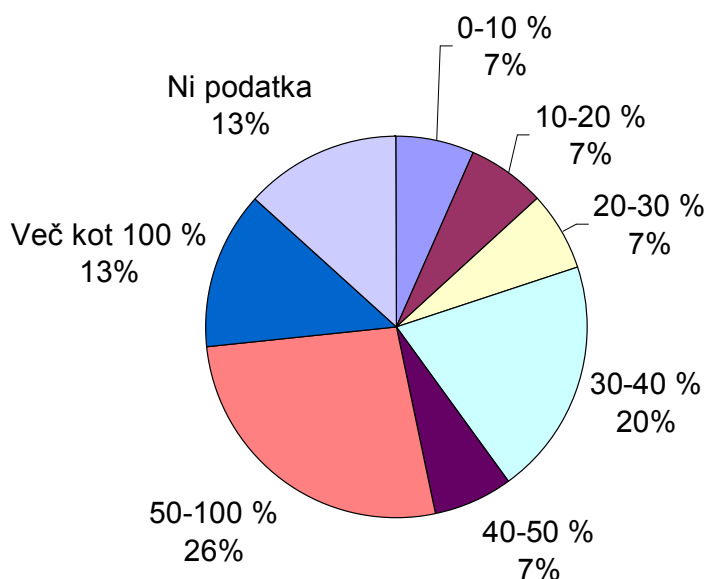
Pri investicijah, ki vključujejo priključne stroje za obdelavo nasadov je predvidena interna stopnja donosnosti veliko boljše in bistveno odstopa od povprečja. V primerjavi s skupnim povprečjem sta zmanjšana prva dva velikostna razreda (0-5 %, 5-10 %) in povečana druga dva velikostna razreda, še posebej četrti, kjer so naložbe s predvideno interno stopnjo donosnosti več kot 20 %. Razlog za takšno odstopanje je verjetno v delovni intenzivnosti panog, kot sta sadjarstvo in vinogradništvo, kjer uporabljajo te stroje.

4.2.6 Predvideni učinki pri naložbah v intenzivne sadovnjake



Slika 16: Predvidena interna stopnja donosnosti pri naložbah v intenzivne sadovnjake, (2006, N=15)

Predvidena interna stopnja donosnosti naložb v intenzivne sadovnjake bistveno ne odstopa od povprečja od vseh naložb. S primerjavo slike 15 in slike 16, vidimo, da so naložbe v intenzivne sadovnjake dosegale manjšo stopnjo donosnosti, kot naložbe v priključne stroje za obdelavo nasadov. S podrobnejšo analizo smo opazili, da so naložbe (N=9), ki so vključevale tako naložbe v intenzivne sadovnjake in naložbe v priključne stroje za obdelavo nasadov dosegale v povprečju vmesno vrednost med obema posameznima vrstama naložbe.



Slika 17: Načrtovano povečanje skupnega dohodka na PDM pri naložbah v intenzivne sadovnjake, (2006, N=15)

Pri naložbah v intenzivne sadovnjake lahko opazimo veliko odstopanje od povprečja in sicer v pozitivno smer. Pri 39 % naložb v intenzivne sadovnjake so načrtovali povečanje dohodka na PDM za več kot 50 %, kar je veliko in je posledica naložbe na kmetijskem gospodarstvu. Pri vseh naložbah je ta delež samo 14 %.

5 SKLEPI

Pri polovici vseh naložb je delež nepovratnih sredstev znašal med 41 in 50 %. Pri 11 % kmetijskih gospodarstev, ki so izvedle naložbe pa je bil delež nepovratnih sredstev manjši od 30 %. Razlogov za te razlike je več, glavni razlog pa je v finančnih določbah, kjer so opredeljena višina sredstev iz javnih virov.

79 naložb so kmetijska gospodarstva izvedla samo z lastnimi finančnimi sredstvi in nepovratnimi sredstvi, brez najetja kredita. Pri stopnji tveganja manj kot 5 % ($\chi^2=0,0048$, $p=0,9448$) trdimo, da vključenost kredita ni povezano s celotno velikostjo naložbe.

Naložbe so se zaključevale med letom 2004 in 2007. Naložbe z večjo vrednostjo so se zaključile v kasnejših letih kot naložbe z manjšo vrednostjo. Razlog za to je v vrsti naložbe, saj so manjše naložbe praviloma nakupi kmetijske mehanizacije, večje naložbe pa gradnje posameznih objektov za kar je potrebno več časa. Pri stopnji tveganja manj kot 5 % ($\chi^2= 14,6$, $p=0,000675$) trdimo, da je leto zaključka naložbe povezano s celotno velikostjo naložbe.

88 % naložb se je izvajalo na kmetijskih gospodarstvih, kjer delajo 1-3 PDM. Z večanjem vrednosti celotne investicije se je večalo tudi število PDM na kmetijskem gospodarstvu. Pri stopnji tveganja manj kot 5 % ($\chi^2=2,2254$, $p=0,1358$) trdimo, da število PDM ni povezano s celotno velikostjo naložbe.

Pri 85 % kmetijskih gospodarstev niso načrtovali spremembe velikosti kmetijskih gospodarstev. Povečanje je predvidevalo 10 % kmetijskih gospodarstev, ki imajo od 10 do 50 ha primerljivih kmetijskih zemljišč.

31 % kmetijskih gospodarstev, ki je izvedlo investicijo, je bilo brez živine. Pri kmetijskih gospodarstvih z živino pa smo opazili, da so večja kmetijska gospodarstva načrtovala minimalno povečanje števila GVŽ.

Pravne osebe so predvidevale večjo interno stopnjo donosnosti kot kmetije. Predvidena interna stopnja donosnosti je bila odvisna tudi od števila GVŽ in velikosti kmetijskega gospodarstva. 60 % naložb je predvidevalo interno stopnjo donosnosti med 5 in 10 %. Največjo predvideno interno stopnjo donosnosti imajo kmetijska gospodarstva brez živine in z več kot 100 ha primerljive površine kmetijskih zemljišč. Pri stopnji tveganja manj kot 5 % ($\chi^2= 16,4$, $p=0,000273$) trdimo, da je predvidena interna stopnja donosnosti povezana s številom GVŽ na kmetijskem gospodarstvu.

78 % kmetijskih gospodarstev je imelo manj kot 15.000 evrov dohodka na PDM, torej manj od povprečne bruto plače v Sloveniji.

Najštevilčnejša skupina naložba je bila nakup traktorja. Traktorje je kupilo 61 % kmetijskih gospodarstev. Ti so imeli v veliki meri investicijo v višini od 25.000 do 100.000 evrov. Večjih odstopanj pri povečanju dohodka na PDM v primerjavi z vsemi naložbami nismo opazili.

Pri naložbah v priključne stroje smo zasledili odstopanje od vseh naložb v negativno smer. Te naložbe so v povprečju načrtovali manjše povečanje dohodka na PDM in manjšo interno stopnjo donosnosti.

Pri naložbah v hleve se načrtovan dohodek na PDM ne povečal toliko kot bi pričakovali glede na velikost investicije. Razlog za to je v povečanem aktivnejšem delu družinskih članov na kmetiji in s tem povezanim povečanjem PDM na kmetijskem gospodarstvu.

Povprečna predvidena interna stopnja donosnosti v priključne stroje za obdelavo nasadov je veliko višja od povprečja vseh naložb. Razlog za to je verjetno v delovni intenzivnosti panog in dejstvu, da so te naložbe v večjem odstotku od povprečja izvajale pravne osebe, ki imajo v povprečju boljše finančne rezultate.

6 POVZETEK

Slovenija je z odločitvijo za vstop v Evropsko unijo dobila možnost koriščenja denarja iz strukturnih skladov, ki so v večji meri namenjeni skladnejšemu regionalnemu razvoju, razvoju podeželja in razvoju kmetijstva. Ker je bilo vse več očitkov, da ne izkoristimo vseh možnosti in da so nekatere investicije neracionalne smo podrobneje analiziral vloge za naložbe v okviru ukrepa Naložbe v kmetijska gospodarstva iz EPD-ja.

Po vstopu Slovenije v EU smo sprejeli Enotni programski dokument RS 2004 – 2006, ki je kmetijstvo obravnaval znotraj 3. prednostne naloge Prestrukturiranja kmetijstva, gozdarstva in ribištva. V okviru slednje se je v obdobju 2004 – 2006 izvajalo 7 ukrepov in eden izmed njih je bil ukrep Naložbe v kmetijska gospodarstva. Na 4 javnih razpisih je za ta ukrep prispelo 596 vlog od katerih je bilo odobrenih samo 120.

Ukrep naložbe v kmetijska gospodarstva je bil usmerjen v povečanje konkurenčnosti in tržno naravnost preko naložb na kmetijskih gospodarstvih, kar je prispevalo k povečanju prihodka. Naložbe so pripomogle k izboljšanju tehnološke opremljenosti in produktivnosti kmetijskih gospodarstev. Poleg tega so prispevale k zmanjševanju onesnaževanja v kmetijstvu, manjši porabi energije in izboljšanju delovnih razmer.

V diplomski nalogi smo analizirali 99 vlog za sofinanciranje naložbe iz ukrepa 3.2 Naložbe v kmetijska gospodarstva, kjer so se investicije izvajale med leti 2004 in 2007 in jih po različnih kriterijih primerjal med seboj. Rezultati so bili obdelani z metodami opisne statistike in prikazani v preglednicah in grafikonih. Analizirana kmetijska gospodarstva so v vseh kriterijih (ha primerljivih kmetijskih zemljišč, število GVŽ,...) odstopali od slovenske povprečne kmetije.

Naložbe v kmetijska gospodarstva so v 88 % izvajale družinske kmetije, kjer dela 1 do 3 PDM. Kmetijska gospodarstva v večini primerov niso povečevala primerljivih kmetijskih zemljišč in število GVŽ.

60 % naložb je predvidevalo interno stopnjo donosnosti med 5 in 10 %, kar je za kmetijstvo relativno ugodno. Načrtovana interna stopnja donosnosti se je precej razlikovala v odvisnosti od posamezne vrste naložbe. Najmanjšo so imele naložbe v priključne stroje, med tem ko so največjo stopnjo donosnosti imele naložbe v delovno intenzivnih panogah (sadjarstvo...). Prav tako je bila predvidena interna stopnja donosnosti odvisna od statusa vlagatelja, saj so pravne osebe predvidevale višjo stopnjo donosnosti kot kmetije.

Kar 61 % naložb je vključevalo nakup traktorja, kar je kljub velikemu številu obstoječih traktorjev spodbudno, saj gre za zamenjavo dotrajanih ali premalo zmogljivih z novejšimi, zmogljivejšimi in varnejšimi traktorji. Zraven priključnih strojev je druga večja skupina naložbe v hleve in pripadajočo opremo. Naslednja skupina so naložbe v intenzivne sadovnjake in ureditev protitočne zaščite v sadovnjakih.

Skoraj v vseh primerih so načrtovali povečanje dohodka na kmetiji, razen v primerih, ko so zasledovali neekonomske cilje. Prav tako so načrtovali povečanje dohodka na PDM na

kmetijskem gospodarstvu, vendar nekoliko manjši meri, saj so nekatera kmetijska gospodarstva načrtovala večji obseg vključevanja drugih družinskih članov v delo na kmetiji oziroma povečanje števila PDM na kmetijskem gospodarstvu.

Kljub temu majhna produktivnost dela in posledično veliki stroški kmetijske pridelave ostajata pereča problema slovenskega kmetijstva. Socialna struktura kmetijskega prebivalstva se je v zadnjem obdobju sicer izboljšala, še vedno pa je precej neugodna in zavira učinkovitejše upravljanje kmetijskih gospodarstev. Na organizacijskem področju je še vedno pomanjkljivo vertikalno povezovanje kmetijstva z drugimi proizvodnimi sektorji.

Vsekakor so ukrepi v okviru EPD veliko pripomogli k nadaljnjem razvoju slovenskega kmetijstva, kar kažejo tudi rezultati te diplomske naloge.

7 VIRI

- Erjavec E., Juvančič L., Rednak M., Volk T., 2007. »Zdravstveni pregled« skupne kmetijske politike – v kakšnem stanju SKP pričakujemo izzive prehodnosti? V: Slovensko kmetijstvo in podeželje v Evropi, ki se širi in spreminja. 4. konferenca DAES, Moravske toplice, 8.-9. november 2007. Kavčič S. (ur). Moravske toplice, Društvo agrarnih ekonomistov: 13-32
- Erjavec E. 2008. Ali še sploh potrebujemo Skupno kmetijsko politiko. Večer. [22.2.2008]: 4
- Ferjančič A. 2002. Financiranje skupne kmetijske politike Evropske unije. Ljubljana. Univerza v Ljubljani, Ekonomska fakulteta: 84 str.
- Introduction – Purpose and use of the common questions with criteria and indicators. 2000. Europea Commission, Directorate General for Agriculture: 13 str. http://ec.europa.eu/agriculture/rur/eval/evalquest/a_en.pdf (1.9.2008)
- Juvančič L. 2001. Politika razvoja podeželja. V: Pregled skupne kmetijske politike. Erjavec E., Volk T. (ur). Domžale, Biotehniška fakulteta, Oddelek za zootehniko: 201-223
- Juvančič L. 2006. Politika razvoja podeželja v obdobju 2007 – 2013: Izzivi in tveganja za Slovenijo. V: Slovenija v EU – Izzivi za kmetijstvo, živilstvo in podeželje. 3. konferenca DAES, Moravske Toplice, 10.-11. november 2005. Kavčič Stane. (ur). Društvo agrarnih ekonomistov Slovenije: 55-70
- Kavaš D., Koman K., Slabe Erker R., Cunder T., Bedrač M. 2003. Vmesno vrednotenje 3. prednostne naloge EPD: Prestrukturiranje kmetijstva, gozdarstva in ribištva. Ljubljana. Inštitut za ekonomska raziskovanja: 102 str.
- Košmelj K. 2001. Uporabna statistika. Ljubljana, Biotehniška fakulteta: 249 str.
- Program razvoja podeželja Republike Slovenije za obdobje 2007 – 2013. 2007. Ljubljana: Ministrstvo za kmetijstvo, gozdarstvo in prehrano: 322 str.
- Razvoj podeželja 2007 – 2013, Priročnik o okviru skupnega spremljanja in vrednotenja. 2006. Generalni direktorat za kmetijstvo in razvoj podeželja: 15 str.
- Sklep Sveta z dne 20. februarja 2006 o strateških smernicah Skupnosti za razvoj podeželja (programsko obdobje 2007–2013) Ur. l. RS, št. 55/06
- Skupna kmetijska politika na dlani. 2007. Evropska komisija, Generalni direktorat za kmetijstvo in razvoj podeželja http://ec.europa.eu/agriculture/index_sl.htm (2.9.2008)
- Skupni kazalci za spremljanje programiranja razvoja podeželja 2000 – 2006. 2004. Evropska komisija: 36 str. http://ec.europa.eu/agriculture/rur/eval/evalquest/c_en.pdf (1.9.2008)
- The set of common evaluation questions with criteria and indicators. 2000. Europea Commission, Directorate General for Agriculture: 32 str. http://ec.europa.eu/agriculture/rur/eval/evalquest/b_en.pdf (1.9.2008)

- Udovč A., Kovačič M., Perpar A., Kovačič M., Kramarič F., Zorc J. 2006. Študija izvajanja ukrepov EPD na kmetijskih gospodarstvih v Sloveniji. Ljubljana. Univerza v Ljubljani, Biotehniška fakulteta: 73 str.
- Uredba Sveta (ES) št. 1698/2005 z dne 20. septembra 2005 o podpori za razvoj podeželja iz Evropskega kmetijskega sklada za razvoj podeželja (EKSRP) Ur. l. RS, št. 227/05
- Wostner P. 2003. Enotni programski dokument: 2004 – 2006. 1 ponatis. Ljubljana, Služba vlade RS za strukturno politiko in regionalni razvoj: 235 str.
- Žagar I. 2006. Vodič za izvajanje strukturnih skladov v Sloveniji v programskem obdobju 2004 – 2006: 34 str.
http://www.euskladi.si/publikacije/navodila/download/VODIC_ZA_IZVAJANJE_STRUKTURNIH_SKLADOV_avgust_2006.doc (8.11.2008)

ZAHVALA

Zahvaljujem se mentorju
prof. dr. Andreju Udovču
za pomoč pri zasnovi naloge, za napotke, popravke in pomoč
skozi celotno diplomsko nalogo.

Prav tako se zahvaljujem članici komisije
prof. dr. Katji Vadnal
za njene konkretne pripombe in popravke.

Zahvaljujem se tudi svojim domačim,
ki so mi omogočili in me podpirali tekom celotnega študija.

PRILOGA

Povzetek ukrepa Naložbe v kmetijska gospodarstva iz Enotnega programskega dokumenta 2004 - 2006

1. Utemeljitev

Kmetijska gospodarstva v Sloveniji imajo velike strukturne težave in sicer:

- razpršena struktura lastništva, nizka raven izobrazbe in neugodna starostna struktura kmetov, nizko raven socialne varnosti in počasen proces zložbe kmetijskih zemljišč,
- sorazmerni visoki stroški pridelave in neustrezna tehnologija (neučinkovito izkoriščanje produkcijskih sredstev, nizka produktivnost delovnih moči),
- nezadostna tržna usmeritev kmetij (negospodarno načrtovanje pridelave in prodaje), pomanjkljivosti pri organiziranosti proizvajalcev v fazah proizvodnje, predelave in trženja kmetijskih proizvodov,
- majhen delež kmetijskih gospodarstev, ki izpolnjujejo okoljevarstvene, veterinarske, higienske in standarde EU o dobrem počutju živali.

Glavni razlog za aktivno udeležbo javnih sredstev je potreba po določeni izboljšavi zgoraj izpostavljenih strukturnih pogojev slovenskega kmetijstva, da bi se zagotovil učinkovit delež skupnega evropskega kmetijskega tržišča. To naj bi prispevalo tudi k izboljšanju razvoja manj razvitih regij v Sloveniji. Poseben poudarek je dan krepitvi konkurenčnosti, varovanju naravnih virov, pridelavi zdrave in varne hrane in cenovno ugodno upravljanje z zemljišči.

2. Cilji

Specifični cilji ukrepa Naložbe v kmetijska gospodarstva so:

- povečanje prihodka na delovno enoto ali na zaposlenega na kmetijskih gospodarstvih,
- specializacija in posodabljanje kmetijske pridelave,
- povečanje kakovosti kmetijskih proizvodov,
- izboljšanja delovnih pogojev na kmetijskih gospodarstvih,
- izboljšanje pogojev glede dobrobiti živali na kmetijskih gospodarstvih,
- izboljšanje proizvodne zmogljivosti kmetijskega zemljišča,
- zmanjšanje onesnaženja, ki ga povzroča kmetijska pridelava,
- povečanje deleža gospodarsko vitalnih kmetijskih gospodarstev.

3. Upravičene dejavnosti

Znotraj tega ukrepa je pomoč dodeljena za naslednje tipe investicij v lastno kmetijsko pridelavo na kmetijskem gospodarstvu:

- naložbe v hleve s pripadajočo notranjo opremo (oprema za krmljenje in izločke) za prirejo mleka in mesa;

- naložbe v skladišča za krmo s pripadajočo opremo za potrebe lastne prireje;
- naložbe v objekte, vključno s pripadajočo opremo za pridelavo, skladiščenje in pripravo kmetijskih proizvodov za trg;
- naložbe v novogradnjo ali adaptacijo gospodarskih poslopij in objektov, vključno s pripadajočo opremo za predelavo mleka in naložbe v ureditev pitne vode za potrebe predelave mleka na planinah, ki so v zasebni lasti;
- nakup ali lizing kmetijske mehanizacije in opreme;
- nakup kmetijskih zemljišč;
- prvi nakup plemenske črede v živinoreji ter prvi nakup čebeljih matic in čebeljih družin;
- obnova trajnih nasadov;
- nakup in postavitve rastlinjakov vključno s pripadajočo opremo;
- nakup in postavitve mrež proti toči;
- naložbe v namakalno infrastrukturo;
- naložbe v objekte vključno z vso pripadajočo opremo za neposredno prodajo nepredelanih proizvodov na kmetijah: skladiščni oziroma hladilni prostor, prodajni prostor, razstavni prostor.

V okviru ukrepa Naložbe v kmetijska gospodarstva je pomoč dodeljena za naslednje upravičene stroške:

- vlaganja v izgradnjo, nabavo ali izboljšanje nepremičnin, to je gospodarskih poslopij in drugim zgradb, namenjenih za kmetijske namene, vključno s pripadajočo opremo za kmetijsko proizvodnjo;
- nakup ali zakup (lizing) novih ali rabljenih strojev in opreme, vključno z računalniško programsko opremo do njihove tržne vrednosti; ostali stroški, ki izhajajo iz zakupne pogodbe pri lizingu (zlasti davek, marža najemodajalca, stroški refinanciranja obresti, režijski stroški, zavarovalne takse) pa niso upravičen strošek;
- obnova trajnih nasadov vključuje postavitve ali redno obnovo sadovnjakov ali oljčnikov in napravo jagodišč in špargljišč.
- nakup zemljišč, vključno s pravnimi honorarji, davki in stroški vpisa zemljišča v zemljiško knjigo;
- prvi nakup plemenske črede.
- prispevek v naravi;
- splošni stroški, kot so honorarji arhitektov, inženirjev in svetovalcev, študije izvedljivosti, pridobivanje patentov in licenc do 12 % vseh ostalih upravičenih stroškov.

4. Upravičenci

Končni upravičenec je Agencija RS za kmetijske trge in razvoj podeželja. Končni prejemniki v okviru tega ukrepa so kmetijska gospodarstva, ki opravljajo kmetijske dejavnosti v Sloveniji v skladu z načeli dobre kmetijske prakse in izpolnjujejo predpisane pogoje in merila za dodelitev sredstev.

5. Merila upravičenosti

Pomoč je dodeljena za podporo naložbam, ki so ustrezala sledečim merilom za pridobitev sredstev.

- Gospodarska vitalnost kmetijskega gospodarstva.

Poslovni načrt mora dokazati gospodarsko vitalnost kmetijskega gospodarstva ter investicije in mora zajeti obdobje od začetka investicije do najmanj 5 let po dokončanju investicije.

Kumulativni finančni tok mora biti pozitiven in predstavljen v poslovnem načrtu kot merilo za izvedljivost naložbe. Poslovni načrt mora tudi dokazati, da bo kmetijsko gospodarstvo po končani naložbi v okviru tega ukrepa doseglo vsaj minimalni bruto prihodek primerljiv z doseženim prihodkom za enako delo v gospodarstvu. Kot primerljiv bruto minimalni prihodek se šteje bruto minimalna plača na delavca v gospodarstvu.

- Izpolnjevanje minimalnih standardov glede higiene, okolja in dobrega počutja živali.

Ob času vloge morajo biti upoštevani nacionalni minimalni standardi glede higiene, varstva okolja in dobrega počutja živali, ob koncu investicije pa morajo biti upoštevani vsi ustrezni standardi EU.

Kadar gre za naložbe v živinorejo, mora končni koristnik zagotoviti dovolj kmetijskih zemljišč (svojih ali najetih za dobo vsaj petih let) za porabo gnojevke ali gnoja, maksimalno 2 GVŽ/ha za rejo prašičev in perutnine in maksimalno 2,5 GVŽ/ha za rejo ostalih vrst živali.

- Za proizvode morajo biti na voljo običajne prodajne možnosti.

Navesti je potrebno zadostne dokaze, da se za proizvode lahko najdejo običajne prodajne možnosti. Običajne prodajne možnosti upravičenca se bodo ocenjevale na nivoju zadevnega sektorja kmetijske pridelave iz vidika kmetijskih proizvodov, vrste investicije ter obstoječih in planiranih kapacitet. Ocena običajnih prodajnih možnosti bo temeljila na tržni analizi, ki jo je pripravila neodvisna institucija za sledeče sektorje: Mleko, Meso, Jajca, Med, Poljščine, Vino, Olivno olje, Sadje in zelenjava, Sladkor, Hmelj, Okrasne rastline in grmovnice, Semena in ostali semenski material.

- Izobrazba

V primeru fizičnih oseb mora imeti kmet ali njegov naslednik ustrezno delovno znanje in usposobljenost, to je:

- dokončano srednjo poklicno šolo za kmetijstvo ali drugo primerno srednjo poklicno šolo, ali
- dokončano katero koli drugo poklicno šolo in tri leta delovnih izkušenj na kmetiji ali v kateri koli kmetijski dejavnosti, ali
- imeti mora opravljen preizkus strokovne usposobljenosti po programu poklicnih šol za kmetijstvo ali srednje šole, specializirane za kmetijsko dejavnost, ki jo opravlja, ali
- v primeru, da ima imetnik kmetijskega gospodarstva samo dokončano osnovno šolo, mora imeti najmanj pet let delovnih izkušenj na kmetiji ali v kateri koli posamezni kmetijski dejavnosti.

Pri dodelitvi pomoči se morajo upoštevati določila:

- za investicijo, deležno podpore po tem ukrepu, ne sme biti prejeta pomoč po drugih ukrepih iz javnih sredstev;
- za investicijo, deležno podpore po tem ukrepu, ne sme biti prejeta pomoč iz naslova pomoči naložbam za skupine proizvajalcev, ki se nanašajo na podporo Skupnosti po skupni tržni ureditvi;
- upošteva se kakršne koli omejitve proizvodnje ali omejitve glede podpore Skupnosti po skupni tržni ureditvi.

Kjer skupna tržna ureditev nalaga omejitve glede proizvodnje ali omejitve glede podpore Skupnosti na ravni posameznih kmetov, gospodarstev ali predelovalnih obratov, se podpora ne dodeli za naložbe, ki bi povečale proizvodnjo preko teh omejitev proizvodnje ali omejitev glede podpore.

6. Izbor prejemnikov

Posamezen projekt je bil izbran na podlagi javnega razpisa z jasno opredeljenimi merili za izbor. Načela, na katerih je temelji izbor, so bila:

- kakovost proizvoda in varnost živil (pozitiven vpliv na izboljšanje kakovosti proizvoda in skrb za zdravje potrošnikov),
- vpliv na okolje (pozitiven vpliv na okolje),
- finančna upravičenost (izmerjena na podlagi ekonomskih kazalnikov iz poslovnega načrta),
- regionalno pokrivanje (vpliv na območje, ki ga naložba pokriva),
- izvedljivost naložbe,
- tržna naravnost.

7. Finančne določbe

Finančna pomoč je bila dodeljena v obliki kapitalskih podpor. Deleži pomoči so bili enaki za vse dejavnosti v okviru tega ukrepa, kot sledi:

- območja z omejenimi možnostmi do 50 %,
- druga območja do 40 %.

V primerih, ko je bil predmet naložbe ekološka pridelava, so bili deleži pomoči naslednji:

- območja z omejenimi možnostmi do 55 %,
- druga območja do 45 %.

V primerih, ko je bil nosilec dejavnosti na kmetiji mladi kmet, so bili deleži pomoči višji za 10 odstotnih točk kakor sledi:

- območja z omejenimi možnostmi do 60 ali do 65 %,
- druga območja do 50 ali do 55 %.

Višina investicije za kmetijsko gospodarstvo, ki je bila upravičena do subvencije, je bila omejena in sicer:

- za celotno investicijo: EUR 635.600 upravičenih izdatkov,
- najvišji znesek javne podpore na projekt je znašal EUR 413.140
- najnižji znesek javne podpore na projekt je znašal EUR 5.300

V primerih, ko zaproseni znesek ni bil v skladu z zgoraj opredeljeno najnižjo podporo, se je podpora zavrnila. V primerih, ko je zaproseni znesek presegal najvišji znesek podpore ali je bila prekoračena višina opravičljive vrednosti naložbe, upravičene do subvencije, prosilec ni bil upravičen do subvencije za presežek. Če naložba ni bila dokončana v skladu z roki in drugimi opredeljenimi pogoji, je moral investitor vrniti dobljena sredstva vključno z obrestmi. Končni prejemnik se je zavezoval, da bo opravljal dejavnost, za katero je prejel podporo, in ne bo bistveno spremenil projekta vsaj pet let po dokončanju investicije, razen v primeru višje sile. Črpanje sredstev se je dokumentiralo na podlagi predloženih potrdil o prejemu in potrjenih obračunskih situacij.