

UNIVERZA V LJUBLJANI  
BIOTEHNIŠKA FAKULTETA  
ODDELEK ZA ZOOTEHNIKO

Bojana POROČNIK

**TRENDI V GOVEDOREJI NA OBMOČJU UPRAVNE ENOTE  
RADLJE OB DRAVI**

DIPLOMSKO DELO  
Univerzitetni študij

**TRENDS IN CATTLE PRODUCTION IN THE AREA OF  
ADMINISTRATION UNIT RADLJE OB DRAVI**

GRADUATION THESIS  
University Studies

Ljubljana, 2010

S tem diplomskim delom končujem študij kmetijstva - zootehniko. Opravljeno je bilo na Katedri za govedorejo, konjerejo, rejo drobnice, perutninarstvo, akvakulturo, etologijo in sonaravno kmetijstvo Oddelka za zootehniko Biotehniške fakultete Univerze v Ljubljani.

Komisija za dodiplomski študij Oddelka za zootehniko je za mentorja diplomskega dela imenovala prof. dr. Jožeta Osterca in za somentorico as. dr. Nežiko Petrič.

Recenzent: prof. dr. Emil Erjavec

Komisija za oceno in zagovor:

Predsednica: prof. dr. Antonija HOLCMAN  
Univerza v Ljubljani, Biotehniška fakulteta, Oddelek za zootehniko

Član: prof. dr. Jože OSTERC  
Univerza v Ljubljani, Biotehniška fakulteta, Oddelek za zootehniko

Član: prof. dr. Emil ERJAVEC  
Univerza v Ljubljani, Biotehniška fakulteta, Oddelek za zootehniko

Članica: as. dr. Nežika PETRIČ  
Univerza v Ljubljani, Biotehniška fakulteta, Oddelek za zootehniko

Datum zagovora: 27.12.2010

Naloga je rezultat lastnega raziskovalnega dela. Podpisana se strinjam z objavo svoje naloge v polnem tekstu na spletni strani Digitalne knjižnice Biotehniške fakultete. Izjavljam, da je naloga, ki sem jo oddala v elektronski obliki, identična tiskani verziji.

Bojana Poročnik

## KLJUČNA DOKUMENTACIJSKA INFORMACIJA

ŠD Dn  
DK UDK 636.2(043.2)=163.6  
KG govedoreja/trendi/Slovenija/Avstrija  
KK AGRIS L01/5213/5214  
AV POROČNIK, Bojana  
SA OSTERC, Jože (mentor)/PETRIČ, Nežika (somentorica)  
KZ SI-1230 Domžale, Groblje 3  
ZA Univerza v Ljubljani, Biotehniška fakulteta, Oddelek za zootehniko  
LI 2010  
IN TRENDI V GOVEDOREJI NA OBMOČJU UPRAVNE ENOTE RADLJE OB  
DRAVI  
TD Diplomsko delo (univerzitetni študij)  
OP IX, 46 str., 26 pregl., 4 sl., 73 vir.  
IJ sl  
JI sl/en  
AI

Opravljen je bila analiza trendov v govedoreji po osamosvojitvi Slovenije na območju upravne enote (UE) Radlje ob Dravi. Preučili smo spreminjanje posestne strukture v Koroški regiji, število in strukturo goveje črede, gibanje tržne prireje mleka, odkup goveje živine ter ekološko rejo govedi na območju UE Radlje ob Dravi. Skupno število kmetijskih površin se je v Koroški regiji od leta 2000 do 2007 zmanjšalo za 198 ha, oz. za slabih 7 %. Prevladujejo kmetije, ki obdelujejo do 5 ha kmetijskih zemljišč. V zadnjih osmih letih se je na območju UE Radlje ob Dravi število kmetij, ki redijo govedo zmanjšalo za preko 10 %. Skupno število živali se je od leta 2002 do 2009 povečalo za 6 %, tako da so leta 2009 kmetije redile v povprečju 13 glav govedi. V enakem obdobju se je zmanjšal delež kmetij z manjšim številom krav molznic. Prevladujejo kmetije z 10 do 19 kravami. Kmetije so povečale svoje črede povprečno za dve glavi in redijo danes preko 15 molznic. Kmetije, ki redijo do jilje so manjše polkmetije. V povprečju redijo malo manj kot 4 do jilje na kmetijo. V pasemski strukturi krav prevladuje lisasta pasma. Njen delež je po letu 2002 upadel za 8 % in med pasmami predstavlja 55 %. Najbolj je narasel delež križank, iz 10 % na 17 %. Za 2 % se je povečal delež črno-belih krav. Število prvih o semenitev se je od leta 1995 do 2003 povečalo za 35 %, od leta 2003 do 2009 pa zmanjšalo za slabe 4 %, iz 3.901 na 3.750 o semenitev. Največ krav je o semenjenih z biki lisaste pasme (40 % vseh o semenitev). Najbolj narašča število prvih o semenitev z mesnimi pasmami ter z mlečno črno-belo pasmo. V UE Radlje ob Dravi se zmanjšuje število kmetij, ki se ukvarjajo s tržno pridelavo mleka. Skupna količina oddanega mleka se je v zadnjih osmih letih povečala za 12 %. V strukturi odkupa živine prevladuje mlado pitano govedo. Največji kupec živine je v zadnjih letih podjetje Košaki iz Maribora. V letih od 2002 do 2009 se je na območju UE Radlje ob Dravi število ekoloških kmetij, ki redijo govedo, povečalo za 2,7 krat, število ekološko rejenih živali pa skoraj za 3 krat. V enakem obdobju je ekološka kmetija v povprečju redila od 11,3 do 12,7 govedi na gospodarstvo.

## KEY WORDS DOCUMENTATION

DN Dn  
DC UDC 636.2(043.2)=163.6  
CX cattle production /trends/Slovenia/Austria  
CC AGRIS L01/5213/5214  
AU POROČNIK, Bojana  
AA OSTERC, Jože (supervisor)/PETRIČ, Nežika (co-supervisor)  
PP SI-1230 Domžale, Groblje 3  
PB University of Ljubljana, Biotechnical Faculty, Department of Animal Science  
PY 2010  
TI TRENDS IN CATTLE PRODUCTION IN THE AREA OF ADMINISTRATION  
UNIT RADLJE OB DRAVI  
DT Graduation Thesis (University studies)  
NO IX, 46 p., 26 tab., 4 fig., 73 ref.  
LA sl  
AL sl/en  
AB The analysis of trends in cattle production in the area of administrative unit of Radlje ob Dravi for the period after Slovenia gained its independence has been carried out. We examined the changes in farm-holding structure in the region of Koroška, the number and the structure of beef cattle herd, the movement of milk market production, the purchase of beef cattle and the organic cattle breeding in the area of administrative unit of Radlje ob Dravi. In the period from 2000 to 2007, the total number of agricultural land in Koroška region of decreased by 198 ha, i.e. by almost 7%. Holdings cultivating up to 5 ha of agricultural land dominated. Over the past eight years, in the area of administrative unit of Radlje ob Dravi, the number of holdings raising cattle declined by over 10%. From 2002 and 2009, the total number of animals increased by 6%; in 2009 holding had, on average, 13 cattle. During the same period the proportion of holdings with fewer dairy cows was decreased. Holdings of 10 to 19 cows dominated. Holdings have increased their herds for 2 and today keep over 15 cows/herd. Holdings rearing dairy cows are smaller semi-holdings. There is, on average, a little less than four cows per holding. The dominated breed is Simmental. Its share has declined by 8% since 2002 and today embraces 55% in the breed structure. The most increased share encompassed crossbreeds, from 10% to 17%. The Black-and-White breed registered an increase of 2%. From 1995 to 2003, the number of first insemination increased by 35%, and from 2003 to 2009, decreased by almost 4% from 3901 to 3750 inseminations respectively. The most cows were inseminated with a sperm of bulls of Simmental breed (40% of all inseminations). The most growing number of first insemination was registered in the case of meat breeds and dairy Black-and-White breed. In the area of administrative unit of Radlje ob Dravi, the number of holdings engaged in milk market production decreased. In the last eight years, the total quantity of milk was increased by 12%. The dominated purchased animals were young fattened cattle. The largest buyer of cattle in recent years has been the company Košaki of Maribor. From 2002 to 2009, in the area of administrative unit of Radlje ob Dravi, the number of organic holdings rearing cattle increased by 2.7 times and the number of organically reared animals by almost 3 times. During the same period, an organic holding was, on average, rearing 11.3 to 12.7 cattle.

## KAZALO VSEBINE

	str.
Ključna dokumentacijska informacija (KDI)	III
Key Words Documentation (KWD)	IV
Kazalo vsebine	V
Kazalo preglednic	VI
Kazalo slik	VIII
Okrajšave in simboli	IX
<b>1 UVOD</b>	<b>1</b>
<b>2 PREGLED OBJAV</b>	<b>2</b>
2.1 KRATEK PREGLED RAZVOJA GOVEDOREJE V SLOVENIJI DO 20. STOLETJA	2
2.2 TRENDI V GOVEDOREJI NA OBMOČJU REPUBLIKE SLOVENIJE	3
2.2.1 Število in pasemska struktura govedi	3
2.2.2 Stanje tržne prireje mleka in mesa	7
2.2.3 Stanje ekološke reje govedi v Sloveniji	12
2.3 GOVEDOREJA V AVSTRIJI	14
2.4 STANJE V GOVEDOREJI V EVROPSKI UNIJI	16
<b>3 MATERIAL IN METODE</b>	<b>18</b>
3.1 MATERIAL	18
3.2 METODE DELA	19
<b>4 REZULTATI IN RAZPRAVA</b>	<b>19</b>
4.1 SPREMINJANJE POSESTNE STRUKTURE V KOROŠKI REGIJI	20
4.2 ŠTEVILO IN STRUKTURA GOVEJE ČREDE NA OBMOČJU UPRAVNE ENOTE RADLJE OB DRAVI	21
4.3 GIBANJE TRŽNE PRIREJE MLEKA	27
4.4 ODKUP GOVEJE ŽIVINE NA OBMOČJU PZ VUZENICA	31
4.5 EKOLOŠKA REJA GOVEDI	34
<b>5 SKLEPI</b>	<b>36</b>
<b>6 POVZETEK</b>	<b>38</b>
<b>7 VIRI</b>	<b>40</b>
<b>ZAHVALA</b>	

## KAZALO PREGLEDNIC

	str.
Preglednica 1: Kmetijska gospodarstva, ki redijo govedo (Rezultati kontrole ..., 2002, 2003, 2004, 2005, 2006, 2007, 2008, 2009) .....	3
Preglednica 2: Spreminjanje pasemskega sestava, po letih in v % (Osterc in sod., 2002 <sup>1</sup> ; Petrič in sod., 2010 <sup>2</sup> ) .....	5
Preglednica 3: Število prvih osemenitev po pasmah in letih v Sloveniji (Sadar in sod., 2009)..	6
Preglednica 4: Število čred in krav vključenih v odkup mleka ter količina prodanega mleka (Sadar in sod., 2009).....	8
Preglednica 5: Povprečna mlečnost kontroliranih krav v standardni laktaciji po pasmah in letih v Sloveniji (Sadar in sod., 2009) .....	9
Preglednica 6: Število živali v kontroli prireje mesa po pasmah in letih, Slovenija 2005-2009 (Podgoršek in sod., 2010).....	10
Preglednica 7: Struktura zakola goved v klavnicah v Sloveniji (Zakol živine ..., 2010).....	11
Preglednica 8: Skupno število ekoloških kmetij in površin zemljišč v kontroli (Ekološko kmetijstvo – dejstva ..., 2010) .....	13
Preglednica 9: Ekološko rejene živali po kategorijah v letih od 2001 do 2008 (ANEK, 2005 <sup>1</sup> ; Aplikacije ..., 2002 <sup>2</sup> ).....	13
Preglednica 10: Število govedi v Avstriji (Green Report, 2010) .....	14
Preglednica 11: Pasemska struktura (%) v Avstriji (Die österreichische Rinderzucht ..., 2010) .....	15
Preglednica 12: Število goveje živine v EU (Agriculture, 2010).....	17
Preglednica 13: Spreminjanje posestne strukture v Koroški regiji (SI-Stat ..., 2010) .....	21
Preglednica 14: Število gospodarstev na območju UE Radlje ob Dravi, ki redijo govedo (Število gospodarstev ..., 2009).....	22
Preglednica 15: Skupno število krav na območju UE Radlje ob Dravi (Skupno število ..., 2009).....	24
Preglednica 16: Delež kmetij glede na število krav molznic na kmetijah na območju UE Radlje ob Dravi (Delež kmetij ..., 2009) .....	25
Preglednica 17: Število krav po pasmah in letih na območju UE Radlje ob Dravi (Število krav ..., 2009).....	26
Preglednica 18: Ocena števila prvih osemenitev po pasmah in letih na območju UE Radlje ob Dravi (Ocena števila ..., 2010) .....	27
Preglednica 19: Mlečnost kontroliranih krav v standardni laktaciji v obdobju od 1990 do 2009 na območju Upravne enote Radlje ob Dravi (CPZ Govedo, 2010) .....	28
Preglednica 20: Odkup mleka v litrih na območju UE Radlje o Dravi (Odkup mleka ..., 2009).....	29

Preglednica 21: Količine mlekarnam prodanega mleka z območja UE Radlje ob Dravi (Količine mlekarnam prodanega mleka ..., 2010).....	31
Preglednica 22: Število zakolov govedi na območju UE Radlje ob Dravi po klavnicah (Število zakolov ..., 2010).....	32
Preglednica 24: Kmetijske površine, vključene v kontrolo ekološke pridelave na območju UE Radlje ob Dravi (Aplikacije ..., 2002) .....	34
Preglednica 26: Podrobnejši pregled v ekološko rejo vključenih goved po kategorijah od leta 2007 do 2009 (Aplikacije ... , 2002) .....	35

## KAZALO SLIK

	str.
Slika 1: Število govedi na kmetijsko gospodarstvo po letih (preglednica 1, 10 in 13) .....	22
Slika 2: Pasemska sestava govedi v UE Radlje ob Dravi (MKGP, 2009) .....	23
Slika 3: Povprečna mlečnost po kravi.....	28
Slika 4: Delež odkupa v letu 2009 na PZ Vuzenica (%) (PZ Vuzenica, 2009).....	29



## OKRAJŠAVE IN SIMBOLI

CPZ	Centralna podatkovna zbirka
KGZ	Kmetijsko-gozdarska zadruga
KIS	Kmetijski inštitut Slovenije
KKGZ	Koroška kmetijsko-gozdarska zadruga
MKGP	Ministrstvo za kmetijstvo, gozdarstvo in prehrano
MPG	Mlado pitano govedo
NVI	Nacionalni veterinarski inštitut
PZ	Področna zadruga
SURS	Statistični urad Republike Slovenije
UE	Upravna enota

## 1 UVOD

Upravna enota (UE) Radlje ob Dravi je ena od štirih upravnih enot Koroške regije. Njeni začetki segajo v leto 1995. Po velikosti je s 34.600 ha na 24. mestu v državi. Organizirana je za območje petih občin: Radlje ob Dravi, Muta, Podvelka, Ribnica na Pohorju in Vuzenica. Na območju UE Radlje ob Dravi je 42 naselij. Po podatkih Statističnega letopisa (2010) živi v UE Radlje ob Dravi 16.274 prebivalcev. Večji kraji so nastali tam, kjer se je ozka Dravska dolina razširila, to je na Radeljškem, Mučkem in Vuzeniškem polju. Radeljško polje je največja rečno-ledeniška nasipina v Dravski dolini, ki je že nekdanj omogočala razvoj kmetijstva navkljub neugodnemu podnebju. Na redkejših odsekih je dolina širša ter zasuta z rečno-ledeniškim prodom, ki ga je Drava nanosila med ledeno dobo. Pozneje je reka ta material odnašala in ustvarila različno visoke terase. Zaradi ugodnih reliefnih pogojev je na tem območju poselitev gostejša in tu so tudi možnosti za kmetijstvo dobre (Radljam ..., 2009).

Območje UE Radlje ob Dravi spada v t.i. območje z omejenimi dejavniki za kmetijsko proizvodnjo. Večina kmetij leži v hribovskem in gorsko višinskem območju. Omejeni dejavniki dajejo prednost prevladujoči kmetijski panogi – živinoreji, kar potrjuje podatek, da kar 96 % kmetijskih gospodarstev redi živali. UE Radlje ob Dravi ima od celotne površine le dobrih 34 % kmetijske zemlje. Od 6.315 ha kmetijskih zemljišč v uporabi je kar 84 % travnikov in pašnikov, slabih 13 % je vrtov in njiv. Naravne danosti (nadmorska višina, razgibanost terena in podnebne razmere) narekujejo usmerjenost kmetij v izkoriščanje travnatega sveta in s tem v govedorejsko proizvodnjo. Govedoreja je na območju UE Radlje ob Dravi najpomembnejša živinorejska panoga, ki daje kmetom pretežni del dohodka. Najbolj razširjena pasma na tem območju je lisasta pasma (Razvojni program ..., 2008).

V zadnjih letih število govedi na območju UE Radlje ob Dravi variira. Število kmetijskih gospodarstev, ki redijo govedo, se zmanjšuje. Povečuje se povprečno število krav na kmetijo. Kmetije se vedno bolj specializirajo. Kljub temu da je stalež goveda in krav dokaj podoben skozi vsa leta, se odkup mleka vseskozi povečuje. To dokazuje, da je prireja mleka na kravo vedno večja. Vedno več kmetov se zaradi neugodnih razmer usmerja v ekološko rejo govedi.

Cilj naloge je preučiti trende gibanja govedoreje po osamosvojitvi Slovenije na območju UE Radlje ob Dravi. Posredno smo poskušali poiskati razloge za te spremembe. Zaradi podobne posestne strukture smo nekatere rezultate primerjali s sosednjo državo Avstrijo.

## 2 PREGLED OBJAV

### 2.1 KRATEK PREGLED RAZVOJA GOVEDOREJE V SLOVENIJI DO 20. STOLETJA

Ob naselitvi v vzhodne alpske pokrajine v 7. in 8. stoletju so se Slovenci ukvarjali s poljedelstvom in rejo živine (Novak, 1970). Za samooskrbo s hrano in oblačili je bila zelo pomembna reja ovac, ki so jo dopolnjevali s kozjerejo. Govedo je ob poljedelstvu postalo bolj pomembno za obdelovanje zemlje in prevoze ter za pridobivanje gnoja (Makarovič, 1996).

Gospodarjenje z govejo živino se je v dolgih obdobjih spreminjalo od primitivne pašne reje do intenzivne reje živali v večjih čredah ob visoki stopnji mehanizacije dela in visoki produktivnosti živali (Ferčej, 1996).

V času fevdalizma govedoreja ni bila pomembna gospodarska panoga. Fevdalci so na svojih posestvih redili slabo produktivno govedo. V 17. stoletju se je začela prodaja klavnega goveda iz Panonske nižine na tržišča Avstrije, Italije in Nemčije (Erjavec, 1987). V tem obdobju so redili veliko volov, ki niso dosegali ustrezne kakovosti mesa, saj so bili namenjeni delu (Novak, 1970).

Od sredine 18. stoletja je začela prevladovati hlevska govedoreja, v delni zvezi s planinsko pašo. Na razvoj govedoreje sta v tem času močno vplivali uvedba krmnih rastlin ter zemljiška odveza (Novak, 1970).

V prvi polovici 19. stoletja je bila govedoreja na Kranjskem še na zelo nizki stopnji. Njen razvoj so ovirali slabi travniki, pomanjkanje krme, obdobja suše, pomanjkanje kakovostnih bikov in goveja kuga. Na uvajanje pasem so v Sloveniji vplivala predvsem veleposestva. Z uvajanjem dobrih plemenjakov so graščine sicer dobro vplivale na govedorejo, z menjavanjem pasem pa včasih tudi škodovala. Domače govedo je zaradi križanja s hrvaško, slavonsko in bosansko živino ter zaradi slabe reje močno oslabelo. Na Štajerskem in Koroškem se je začel razvoj pasem s sodelovanjem samostana St. Lambrecht v Labotski dolini (Novak, 1970).

Na Koroškem je kmetijska družba z državno podporo pospeševala nabavljanje dobrih bikov domačih pasem pincgavske in marijadvorske pasme. Iz Koroške se je po Sloveniji razširila reja marijadvorske pasme, ki se je kasneje imenovala slovensko belo-plavo govedo, na Koroškem v Avstriji pa koroško plavo. Ta pasma je bila razširjena v porečju Drave, v Slovenskih Goricah, po južnih pobočjih Pohorja, od Slovenske Bistrice do Studenic in v Šaleški ter Zgornjesavinjski dolini (Ferčej, 1998).

Hitrejši razvoj kmetijstva in tudi živinoreje sega v čas po francoski revoluciji in odpravi tlačanstva. V tem času je bila ugodna prodaja volov za meso in mladih volov za delo. Prav tako je bila ugodna prodaja mleka in mlečnih izdelkov v obmorska mesta ter v večja središča v notranjosti države. Število govedi je ob podpori države in deželnih kmetijskih družb hitro naraščalo. Stalež goveje živine je proti koncu 19. stoletja narasel iz 550.000 na 650.000 glav. Tako velik stalež je bil dosežen samo še v ugodnih letih za pitanje mladih goved v šestdesetih in sedemdesetih letih preteklega stoletja. S povečanjem pridelkov krme na njivah in travnikih so kmetje lahko redili več goved. Sorazmerno velik stalež goved ob koncu 19. in v začetku 20. stoletja je bil razporejen na številne kmetije, ki so redile po tri do šest goved (Ferčej, 1996).

## 2.2 TRENDI V GOVEDOREJI NA OBMOČJU REPUBLIKE SLOVENIJE

### 2.2.1 Število in pasemska struktura govedi

Razvoj govedoreje pogojujejo predvsem naravne danosti posameznega območja. V slovenskem kmetijstvu prevladuje travinje, saj zavzema več kot dve tretjini kmetijskih zemljišč (dvakratno povprečje EU). Večina teh površin so absolutne travne površine in jim ne moremo spremeniti namembnosti. Naravne danosti so torej v naši državi naklonjene reji goveje živine. Govedoreja je v Sloveniji tako v preteklosti kot tudi sedaj predstavljala glavno živinorejsko panogo. Govedo predstavlja več kot 70 % glav velike živine (GVŽ). V EU imajo le Francija, Irska in Luksemburg v strukturi živine več govedi kot naša država. Slovenskim kmetom prinaša reja govedi preko 40 % prihodka in ustvarja pri mleku zavidljive presežke. Čeprav govedoreja predstavlja najpomembnejši delež v primarnem kmetijstvu, je kljub pozitivnim trendom še vedno zaznamovana z neugodno velikostno strukturo kmetij, na katerih redijo govedo. Navezanost na rejo goveje živine, določena rejska kultura ter eksistenčni vidiki so bili glavni razlogi, da se je stalež goveje živine ohranil na nekem določenem nivoju, kljub izrazito neugodnim pogojem, ki jim je bila živinoreja izpostavljena ves povojni čas (Osterc in sod., 2003). V zadnjih letih beležimo močan proces opuščanja oz. zmanjševanja reje goveje živine. Proces padanja števila krav se je začel leta 1986 in se še nadaljuje (preglednica 1).

Preglednica 1: Kmetijska gospodarstva, ki redijo govedo (Rezultati kontrole ..., 2002, 2003, 2004, 2005, 2006, 2007, 2008, 2009)

leto	govedo		krave					
	število skupaj	število goved/gosp.	število skupaj	število krav/gosp.	število krav	število dojlilj/gosp.	število krav molznic	število molznic/gosp.
1980	558.144	-	266.020	-	-	-	-	-
1990	546.048	-	268.127	-	-	-	-	-
1995	495.535	-	207.318	-	74.786	-	132.532	-
2000	493.670	8,9	194.125	4,7	65.945	2,9	128.180	-
2005	457.244	10,4	181.349	5,0	69.920	2,7	111.424	10,5
2006	456.860	10,9	176.228	5,1	70.189	2,8	106.039	11,7
2007	460.077	11,5	173.364	5,4	67.821	2,9	105.543	12,2
2008	457.818	11,9	170.412	5,5	63.173	2,8	107.239	12,5
2009	463.208	12,4	169.449	5,7	62.965	2,9	106.483	13,0

V Sloveniji je bilo konec leta 2009 v Centralni podatkovni zbirki Govedo na Kmetijskem inštitutu Slovenije registriranih 463.208 aktivnih živali na 37.428 kmetijskih gospodarstvih. Na 29.732 kmetijskih gospodarstvih so redili 169.449 krav, od tega 106.483 krav molznic in 62.965 krav dojilj. Iz preglednice 1 vidimo, da je do leta 2006 stalež govedu upadal. V Sloveniji se je število govedu od leta 1980 do 2008 zmanjšalo za 18 %. V letu 2009 pa se je stalež govedu zopet povečal za 5.390 živali v primerjavi z letom 2008. Vzporedno z upadanjem števila govedu je upadalo skupno število krav. Leta 1990 je skupno število krav doseglo maksimum, in sicer 268.127 krav (50 % staleža goveje živine). Po osamosvojitvi Slovenije se je stalež govedu zmanjšal za več kot 10 %, kar pomeni, da so na kmetijskih gospodarstvih redili od 450.000 do 500.000 glav. V zadnjih letih opažamo manjša nihanja v številu govedu. Do večjih sprememb je prišlo pri proizvodnih usmeritvah. Številne manjše kmetije, zlasti polkmetije opuščajo zahtevnejšo prirajo mleka, ki se koncentrija na večjih kmetijah. Posledično se je skupno število molznic od leta 1995 do leta 2009 zmanjšalo za 20 % (Božič in sod., 2009). Število krav dojilj se je od leta 1995 do 2000 zmanjšalo za 8.841, iz 74.786 na 65.945 živali. Od leta 2005 do 2006 se je njihovo število povečalo za 3.975 oz. 4.244 živali v primerjavi z letom 2000. Po letu 2006 je začel stalež dojilj ponovno upadati, tako da so kmetije v letu 2009 redile 62.965 krav dojilj. Število dojilj na kmetiji se po letih bistveno ne spreminja. V letu 2009 je kmetija redila v povprečju 2,9 dojilji (preglednica 1).

Do leta 1990 so se v Sloveniji vodile vse krave kot molznice. Po osamosvojitvi so se registrirale kategorije – kategorija molznic in dojilj. Po uvedbi premij za dojilje v letu 1995 se je zanimanje zanje hitro razširilo. Številni majhni rejci, ki na manj intenziven način redijo krave molznice, opuščajo zahtevno prirajo mleka ter se preusmerjajo v rejo dojilj. Ob vstopu v EU smo si s pogajanjem izborili kvoto prek 86.000 krav dojilj (Osterc in Čepon, 1998).

Slovenska govedoreja temelji na dveh kombiniranih pasmah, na lisasti in rjavi, ter na izrazito mlečni črno-beli, katere stalež se v zadnjih letih močno povečuje. Na območju Slovenije redimo 15 pasem goved, občasno tudi več. Od tega je ena pasma avtohtona – cikasta pasma, dve tradicionalni – lisasta in rjava, preostale so tujerodne. Med tujerodnimi prevladujejo mlečna črno-bela pasma in mesni pasmi šarole in limuzin (Govedo v Slovenji, 2010).

Pasemskih sprememb do začetka petdesetih let v slovenski govedoreji ni bilo. Šesto desetletje je bilo zaznamovano s hitrim širjenjem osemenjevanja in z naraščanjem povpraševanja po kakovostnih spitanih bikih (preglednica 2). Oboje je vplivalo na pospeševanje reje tradicionalnih pasem, lisaste in rjave (takrat sivorjave) pasme, pri katerih se je selekcija usmerila v mleko in meso, pri lisasti s poudarkom na meso. Govedorejci so si želeli predvsem dobre sposobnosti za prirajo mesa, saj so dobili za prodano meso bistveno več kot za prodano mleko. Na račun lisaste in rjave pasme se je zmanjšal delež pingavske (cikaste) pasme, pomurska in belo-plava pa sta bili pretopljeni z lisasto in rjavo pasmo (Osterc in sod., 2002).

V šestdesetih letih prejšnjega stoletja so državna posestva, ki so se odločila za specializirano in intenzivno prirajo mleka, pričela uvažati breje telice in krave ter seme evropske črno bele pasme. Tako smo skozi vsa ta obdobja dobili pasemsko sestavo, ki velja še danes (Osterc in sod., 2004b).

Pri kombiniranih pasmah je v zadnjih letih selekcija bolj intenzivno usmerjena v prirajo mleka, saj si rejci želijo živali s čim večjo mlečnostjo. Zaradi selekcije v povečevanje mlečnosti se zmanjšuje sposobnost živali za prirajo mesa, zato rejci usmerjeni v prirajo mesa, križajo kombinirane pasme z mesnimi. Od mesnih pasem sta najpomembnejši francoski pasmi šarole z 0,23 % in limuzin z 0,20 % (Potokar in sod., 2009).

Iz preglednice 2 vidimo, da je lisasto govedo v Sloveniji najbolj razširjena pasma. Delež lisaste pasme se je po letu 2002 zmanjšal za 10 % in je v letu 2009 predstavljal 49 %. Pasma je najbolj razširjena v Pomurju, v Podravski in v Savinjski regiji ter na Gorenjskem in v okolici Ljubljane. Rjava pasma je do leta 1990 predstavljal skoraj tretjinski delež v pasemski strukturi govedi, do leta 2009 pa se je njen delež zmanjšal na 10 %. Največ živali rjave pasme najdemo v Savinjski regiji, na Dolenjskem, Notranjskem in Primorskem. Za razliko od rjavega in lisastega goveda se delež črno-belega goveda med pasmami povečuje. Od leta 1990 do 2000 se je delež črno-bele pasme povečal iz 12 % na 20 %. Pasma je najbolj razširjena v Podravski in Gorenjski regiji. V letu od 2001 do 2005 se je skoraj za polovico povečal stalež slovenske avtohtone, cikaste pasme. Prav tako se povečuje delež živali mesnih pasem in križank (Bojkovski in sod., 2006).

Preglednica 2: Spreminjanje pasemskega sestava, po letih in v % (Osterc in sod., 2002<sup>1</sup>; Petrič in sod., 2010<sup>2</sup>)

pasma/leto	1953 <sup>1</sup>	1972 <sup>1</sup>	1980 <sup>1</sup>	1990 <sup>1</sup>	1995 <sup>1</sup>	2000 <sup>1</sup>	2002 <sup>2</sup>	2004 <sup>2</sup>	2006 <sup>2</sup>	2008 <sup>2</sup>	2009 <sup>2</sup>
lisasta	28	55	54	57	59	59	59	55	51	49	49
rjava	33	36	34	30	25	20	16	14	12	10	10
črno bela	-	4	11	12	15	20	14	15	15	16	16
cikasta	20	5	0,8	0,7	0,6	0,5	0,1	0,2	0,3	0,4	0,5
pšenična	13	-	-	-	-	-	-	-	-	-	-
belo-plava	6	-	-	-	-	-	-	-	-	-	-
mesne	-	-	-	0,3	0,4	0,5	0,6	0,5	0,7	1,2	1,3
ostale	-	-	-	-	-	-	10,3	15,3	21	23,4	23,2

Vzporedno s spreminjanjem pogojev se je vseskozi spreminjala pasemska sestava goveje črede. Te spremembe se najpogosteje ocenjujejo na osnovi deleža prvih o semenitev z biki posamezne pasme, kar je dober kazalnik števila plemenic in rabe plemenjakov. Na osnovi o semenitev se ocenjuje pasemska sestava nove generacije, poleg tega pogosto prihaja do zamenjave pasme bika po prvi o semenitvi (Žgur in sod., 2006).

Začetki o semenjevanja krav segajo v začetek petdesetih let prejšnjega stoletja. Številne plodnostne motnje krav in prenosljive spolne bolezni so bili poglobitni razlog, da se je o semenjevanje krav naglo širilo (Sadar in sod., 2006).

Leta 1953 je bilo v Sloveniji o semenjenih 13.618 krav, leta 1985 že glavnina staleža krav (227.153 krav). Z zmanjševanjem kmetij z malo kravami se je začelo zmanjševati število krav v populaciji (preglednica 1), posledično tudi število prvih o semenitev (preglednica 3). Leta 2009 je bilo v Sloveniji prvič o semenjenih 161.623 krav, od tega 55,5 % z biki lisaste pasme, 23,9 % z biki črno-bele pasme, 8,8 % z biki rjave pasme ter 11,2 % z biki mesnih pasem (šarole, limuzin in belgijsko belo-plave pasme). Od leta 1985 do 2009 se je v Sloveniji zmanjšalo število prvih o semenitev za 65.530 oz. za 28,8 %. Znotraj pasemske

strukture se je od leta 1985 do 2009 močno zmanjšalo število osemenitev z rjavo pasmo. Leta 2009 so z biki rjave pasme osemenili 14.237 krav, kar je za 5,2 krat manj osemenitev v primerjavi z letom 1985. Število osemenitev z rjavo pasmo se je delno zmanjšalo na račun gospodarskega križanja z mesnimi pasmami. Glavni delež zmanjšanja pripisujejo opuščanju reje krav na majhnih kmetijah – v krajih s težkimi razmerami za kmetijstvo in povečanju števila črno-belih krav. V obdobju od leta 1985 do 2009 se je zmanjšalo tudi število prvih osemenitev z biki lisaste in šarole pasme. Število osemenitev z biki lisaste pasme se je v tem obdobju zmanjšalo za 1,4 krat in je v letu 2009 znašalo 89.740, število osemenitev z biki šarole pasme pa za 2,2 krat in je v preteklem letu znašalo 2.161. Skozi leta se povečuje število osemenitev s komercialno zanimivejšimi pasmami, z biki tujerodne črno-bele pasme in z biki tujerodnih mesnih pasem (limuzin in belgijsko belo-plava). Število krav osemenjenih z biki črno-bele pasme se je od leta 1985 do 2009 povečalo za 18.450 in je v letu 2009 predstavljalo 38.553 (Sadar in sod., 2009).

Preglednica 3: Število prvih osemenitev po pasmah in letih v Sloveniji (Sadar in sod., 2009)

leto	pasma								skupaj	delež glede na l. 1985
	LS	RJ	ČB	CHA	LIM	BBP	ostale	CK		
1985	126.521	73.505	20.103	4.700	2.164	–	–	160	227.153	100
1990	116.642	56.262	22.672	3.955	3.481	–	–	42	203.054	89,4
1995	119.260	45.079	25.468	4.650	5.784	123	–	170	200.534	88,3
1998	121.796	35.676	27.422	4.463	11.165	909	53	350	201.834	88,9
1999	120.353	32.514	28.697	3.328	11.080	3.614	106	317	200.009	88,1
2000	113.827	29.338	33.257	2.689	11.564	6.432	18	359	197.484	86,9
2001	112.161	27.682	35.410	2.638	12.727	7.275	4	417	198.314	87,3
2002	107.764	24.849	36.409	2.493	12.703	7.663	3	465	192.349	84,7
2003	105.512	22.130	34.784	2.426	13.374	7.714	5	558	186.503	82,1
2004	103.030	19.562	34.283	2.594	13.551	8.536	4	546	182.106	80,2
2005	100.651	17.801	34.555	2.385	14.001	7.971	58	642	178.064	78,4
2006	96.601	16.368	36.355	2.645	14.042	6.720	194	749	173.674	76,5
2007	93.295	15.827	37.387	2.383	13.894	5.539	345	795	169.465	74,6
2008	91.713	15.173	38.716	2.026	12.251	4.186	379	739	165.183	72,7
2009	89.740	14.237	38.553	2.161	12.101	3.754	333	744	161.623	71,2

\*LS – lisasta pasma, RJ – rjava pasma, ČB – črno bela pasma, CHA – šarole pasma, LIM – limuzin pasma, BBP – belo plava belgijska pasma, CK – cikasta pasma, ostale mesne pasme: blonde d'aquitaine, piemontese, aberdeen-angus, jersey, highland, galoway

Povečevanje deleža osemenitev s komercialno zanimivimi pasmami, s katerimi se vnašajo geni za trenutno komercialno najzanimivejše lastnosti, je vsekakor zaskrbljujoče, saj se izgublja prilagodljivost teh pasem na lokalne razmere. K ohranjanju čim večje biotske raznovrstnosti v živinoreji pripomorejo rejci avtohtone cikaste pasme goved, pri kateri se je število prvih osemenitev plemenic od leta 1990, ko je bilo zabeleženih najmanj osemenitev, povečalo za 18 krat (Sadar in sod., 2009).

Za zmanjševanje števila prvih osemenitev je veliko vzrokov. Zmanjšanje števila osemenjenih krav s semenom bikov rjave pasme je delno posledica gospodarskega križanja z mesnimi pasmami šarole in limuzin. Med pomembnejše razloge spada opuščanje reje

krav na majhnih kmetijah – v krajih s težkimi razmerami za kmetovanje in povečanju števila krav črno-bele pasme (Sadar in sod., 2009).

### **2.2.2 Stanje tržne prireje mleka in mesa**

Razvoj tržne prireje govejega mesa in mleka sega v Sloveniji v 19. stoletje, ko so se razvila obmorska in nekatera srednjeevropska mesta, v katerih so živeli kupci mesa in mesnih izdelkov ter mleka in mlečnih izdelkov. Prireja za trg in trgovanje sta se razvili predvsem v drugi polovici 19. stoletja z uveljavitvijo hitrega prevoza blaga po železnici, zlasti na relaciji Trst-Dunaj (Osterc in Ferčej, 2000).

Slovenija se je po priključitvi k EU obvezala skupni kmetijski politiki Evropske unije. Le ta ne poudarja več samo proizvodnje, temveč tudi multifunkcionalnost kmetijstva. Tudi v Sloveniji za govedorejo velja, da sta prireja mleka in mesa osnovni nalogi, čeprav je marsikje govedoreja zaradi izkoriščanja voluminozne krme s travnikov ter pašnikov pomembnejša za ohranitev poseljenosti in kulturne krajine kot za prirejo mleka in mesa (Osterc in sod., 2003).

Znotraj govedoreje se prireja mleka zaradi sorazmerno ugodnih tržnih razmer že vsa leta povečuje. V obdobju zadnjih let se je cenovno razmerje med govejim mesom in mlekom spremenilo v korist mleka. Zaradi tega večji rejci opuščajo pitanje govedu ter se usmerjajo v prirejo mleka. Za ohranitev obdelanosti slovenskih površin je govedoreja nenadomestljiva, zlasti reja govedu za meso. Manjše kmetije se iz mlečne prireje preusmerjajo v rejo krav dojlj, na območjih z omejenimi dejavniki pa so nastale večje specializirane reje (Darovic, 2003).

Tržna prireja mleka je bila v drugi polovici devetnajstega stoletja povezana z razvojem mlekarstva. V Sloveniji so nastale prve zadrage za skupno predelavo mleka v letih 1873 in 1874 v planšarskih predelih Julijskih Alp. Do prve svetovne vojne je na območju Slovenije delovalo veliko majhnih združnih mlekarn, ki so del mleka prodale, del pa predelale v mlečne izdelke. V obdobju med svetovnjima vojnama so se mlekarne močno borile za trg, ki je bil omejen in v tem času je prihajalo tudi do prvih povezovanj (Osterc in Ferčej, 2000).

Po letu 1985, ko so pričeli slovenski kmetje dobivati več za prodano mleko kot za prodano goveje meso, se je interes za prodajo mleka povečal. Posledično se je povečala skupna prodaja mleka mlekarnam, prodaja po kravi in prodaja na gospodarstvo (preglednica 4). Zaradi zaostrenih kakovostnih pogojev se je hitro zmanjšalo število malih kmetij, ki so se ukvarjale s tržno prirejo mleka (Osterc in sod., 2003).

Do leta 1986 je naraščalo število kmetij, ki so prodajale mleko v mlekarne. Prav tako je naraščalo število krav. Po tem letu se je pričel trend zmanjševanja števila kmetij in krav. Povečevati se je začelo število krav na kmetijo in s tem velikost čred (preglednica 4). Večje črede pomenijo specializacijo, večjo mlečnost po kravi in večjo skupno prodajo mleka po kravi in na kmetijo (Osterc in Ferčej, 2000).

V Sloveniji ostaja prireja mleka najpomembnejša kmetijska dejavnost. S prirejo mleka se priredi največ beljakovin živalskega izvora. Prireja mleka ne bi bila tako zanimiva, če ne bi slovenskim rejcem zagotavljala pomembnega dela dohodka. K bruto vrednosti kmetijske proizvodnje prispeva prireja mleka dobrih 16 %. Prireja mleka je med delovno najintenzivnejšimi kmetijskimi dejavnostmi in zagotavlja dosti delovnih mest v prireji in še



več v nadaljnji predelavi. Ti proizvodi imajo na trgu večjo dodano vrednost, zato je razumljivo, da prireja mleka prispeva več kot petino vrednosti končne kmetijske pridelave, govedoreja pa skupaj z mlekom in mesom 40 % (Osterc, 2002).

Preglednica 4: Število čred in krav vključenih v odkup mleka ter količina prodanega mleka (Sadar in sod., 2009)

leto	število čred	število krav s tržnim mlekom	odkup mleka, litrov			vsebnost, %		število krav na čredo
			vse mleko	na kravo	na čredo	m. m (%)	m. b. (%)	
1980	55.533	150.694	303.831.000	2.016	5.471	-	-	2,7
1985	58.194	175.696	352.454.200	2.120	6.057	-	-	-
1990	43.656	161.992	359.184.200	2.217	8.228	3,74	-	3,5
1993	36.327	148.802	346.095.000	2.326	9.527	-	-	4,1
1995	30.040	132.532	388.394.400	2.968	12.942	3,92	3,24	4,4
1998	21.373	122.749	420.127.700	3.269	19.657	-	-	5,7
2000	16.869	117.775	447.831.000	3.758	26.516	4,10	3,36	6,8
2001	13.360	116.000	460.562.960	3.970	34.473	4,12	3,34	8,7
2002	12.274	114.000	473.500.000	4.154	38.577	4,13	3,33	9,3
2003	11.500	112.000	484.200.000	4.323	42.104	4,14	3,34	9,7
2004	10.500	110.000	486.000.000	4.418	46.286	4,16-	3,36	10,5
2005	10.578	111.424	506.888.419	4.549	47.919	4,15	3,36	10,5
2006	9.509	111.000	512.034.328	4.613	53.847	4,09	3,33	11,7
2007	8.897	106.000	528.462.472	4.985	59.349	4,11	3,34	11,9
2008	8.608	107.600	509.039.886	4.731	59.136	4,13	3,35	12,5

\*m.m – mlečne maščobe, m.b. – mlečne beljakovine

V Sloveniji se je število kmetij, usmerjenih v prirejo mleka, v zadnjih dvajsetih letih močno zmanjšalo (preglednica 4). Vzrok za zmanjšanje števila kmetijskih gospodarstev lahko iščemo v mnogih rejcih, ki ne uspevajo zagotavljati zahtevne kakovosti mleka. Tako opuščajo prirejo mleka in se preusmerjajo v rejo krav dojlj ter pitanje. Mnogi tudi opustijo rejo govedi. Za obdobje po osamosvojitvi Slovenije je značilen trend zmanjševanja števila krav, od katerih se odkupuje mleko. Vzporedno se je količina prodanega mleka po kravi več kot podvojila in je znašala v letu 2008 več kot 4700 kg. Povprečno število krav na kmetijo se je povečalo za več kot trikrat. Ker se iz leta v leto povečujejo velikost čred in povprečna količina prirejenega mleka na kravo, se je v zadnjih letih močno povečala prirejena in odkupljena količina mleka na kmetijo (preglednica 4). Hitro povečevanje prodaje mleka po kravi je v veliki meri posledica spreminjanja pasemske sestave, selekcije, boljše krme z izboljšano prehrano krav ter vsestranskega izboljšanja reje (Osterc in sod., 2003).

Vzporedno s trendom povečevanja količine odkupljenega mleka se je povečevala vsebnost maščob in beljakovin, ki se je umirila v zadnjih letih. Slovenske mlekarne so se soočile z močno konkurenco tujih izdelkov na domačem trgu in z zahtevnimi normami kakovosti mleka in mlečnih izdelkov na evropskih trgih. Ministrstvo za kmetijstvo, gozdarstvo in prehrano (MKGP) je s postopnim zaostrovanjem meril kakovosti in nagrajevanjem boljše kakovosti odkupljenega mleka doseglo, da so z omenjeno stimulacijo povzročili

presenetljiv dvig zlasti mikrobiološke kakovosti mleka. Vsebnost maščob se do leta 1990 bistveno ni spreminjala, po tem letu pa je opazen močno pozitiven trend. To se pripisuje večjemu številu na novo vključenih rej oziroma krav v kontrolo prireje mleka, neugodnim razmeram za pridelovanje krme in visokim poletnim temperaturam (Klopčič in Valjavec, 2001).

Vsebnost beljakovin v mleku se po letih bistveno ne spreminja in znaša v povprečju 3,3 % (preglednica 4).

Preglednica 5: Povprečna mlečnost kontroliranih krav v standardni laktaciji po pasmah in letih v Sloveniji (Sadar in sod., 2009)

leto/pasme	lisasta	rjava	črno-bela	skupno število kontroliranih krav
1955	2.444	2.520	-	2.407
1960	2.806	3.075	2.697	2.974
1970	3.563	3.386	4.010	3.574
1980	3.667	3.744	4.862	3.982
1990	3.516	3.902	5.489	4.092
2000	4.405	4.979	6.633	5.241
2005	4.898	5.258	6.857	5.670
2006	5.023	5.380	6.987	5.803
2007	5.213	5.553	7.204	6.016
2008	5.238	5.521	7.247	6.043
2009	5.156	5.476	7.188	6.012

V preglednici 5 je prikazana povprečna mlečnost kontroliranih krav po letih in pasmah. Prvi podatki o kontroli krav segajo v leto 1904. Po letu 1955 se je začelo povečevati število krav v kontroli ter hkrati tudi mlečnost. V kontroli prireje prevladujejo krave lisaste in rjave pasme. Iz leta v leto je opazen trend povečevanja števila krav črno-bele pasme, tako da so v kontroli prireje mleka te sedaj že v večini. Povprečna mlečnost kontroliranih krav se povečuje. V zadnjih dvajsetih letih je povprečna mlečnost na kravo na kmetijskih gospodarstvih porasla od 4.092 kg na 6.012 kg mleka, torej za 1920 kg. Največjo mlečnost v standardni laktaciji dosegajo krave črno-bele pasme, in sicer 7.188 kg mleka v letu 2009. Mlečnost se je hitro povečala tudi pri lisasti pasmi, saj so bile bikovske matere vse boljše molznice (Sadar in sod., 2009).

V Sloveniji je kar tri četrtine kmetijske zemlje v območjih s skromnimi razmerami za kmetijsko pridelavo. Veliko kmetij zaradi naravnih danosti ne more povečati obsega kmetijskih površin. Kmetije, ki se niso mogle prilagoditi tržnim razmeram, so opustile tržno prirejo mleka. Hitro se zmanjšuje število čistih in mešanih kmetij. Na to vpliva tudi starostna struktura družinskih članov. Rejci, ki niso uspeli zagotoviti zahtevane kakovosti mleka, so opustili prirejo mleka (Osterc in sod., 2001).

Kmetije, ki opuščajo prirejo mleka, se usmerjajo v rejo krav dojilj, zato se povečuje delež osemenjevanja z mesnimi pasmami (preglednica 3). Ko so se slovenski kmetje začeli

zavedati bližajočega vstopa v EU in uvedbe mlečnih kvot, ki so omejile prirejo mleka, se je na trgu močno povečalo povpraševanje po kravah mlečnega tipa in po kakovostnih telicah črno-bele pasme (Osterc, 1999).

Prodaja govedi za meso je večji del 20. stoletja predstavljala slovenskim govedorejcem pretežni del dohodka, podobno kot drugod v Evropi. Šele v zadnjih dveh desetletjih preteklega stoletja so se odnosi spremenili (Osterc in sod., 2004a).

Bolezen BSE, ki se je pojavila v zadnjih letih pri govedu v Evropi, izbruh slinavke in parkljevke ter velika medijska pozornost namenjena tem boleznim so odvrnile porabnika od porabe mesa. Poraba govejega mesa se je zmanjšala v vseh državah EU, enak trend velja tudi za Slovenijo (Darovic, 2003).

Prireja govejega mesa ima pomembno mesto v govedoreji. Rejce pestijo nizka odkupna cena mesa, pomanjkanje kakovostnih telet in majhna povprečna velikost črede. Kontrola prireje mesa se v Sloveniji izvaja od leta 1995. Uvedena je bila v čistih limuzin in šarole rejah. Pozneje so kontrolo prireje mesa razširili na rejo krav dojilj kombiniranih in drugih mesnih pasem. Kontrola prireje mesa temelji na teletu, kot glavnemu proizvodu reje krav dojilj, in njihovih prirastih. Število živali v kontroli mesa se iz leta v leto povečuje (preglednica 6), predvsem na račun povečevanja čred čistih mesnih pasem (Podgoršek in sod., 2010).

V Sloveniji temelji prireja govejega mesa na reji kombinirane lisaste in rjave pasme in le deloma na mlečni črno-bele pasmi. Ekonomski položaj pitanja je slab. Za to obstaja več dejavnikov. Na eni strani se rejci borijo proti nizkim cenam odkupljene živine, po drugi se ugotavlja, da so prirasti in posledično parametri klavne kakovosti med posameznimi rejami zelo različni in v povprečju slabi. Področje govedoreje je zapostavljeno tudi z vidika strokovnega dela, kar posledično vpliva na slabši položaj rejcev, ki se ukvarjajo s pitanjem (Perpar, 2010).

Preglednica 6: Število živali v kontroli prireje mesa po pasmah in letih, Slovenija 2005-2009 (Podgoršek in sod., 2010)

leto	pasma							skupaj
	CHA	LIM	LS	RJ	ČB	CK	druge	
2005	388	222	254	148	9	-	679	1700
2006	410	254	278	130	8	-	865	1945
2007	463	309	235	126	7	4	882	2022
2008	504	305	217	107	7	6	169	2044
2009	381	426	292	129	14	1	898	2141

CHA-šarole, LIM-limuzin, LS-lisasta, RJ-rjava, ČB-črno-bela, CK-cika

Preglednica 6 prikazuje število živali v kontroli prireje mesa po pasmah in letih. Število živali, vključenih kontrolo prireje mesa (kontrola A) se iz leta v leto povečuje. Najbolj zastopani mesni pasmi v kontroli A sta limuzin in šarole, sledi jima lisasta pasma. Manjši del v kontroli predstavljajo rjava, črno-bela in cikasta pasma.

Po drugi svetovni vojni so se na področju prireje govejega mesa začele dogajati velike spremembe. Po letu 1960 se je povsod po Evropi in tudi pri nas začelo število pitovnih

goved naglo povečevati. Kategorija mladega goveda ostaja iz vidika prireje govejega mesa najpomembnejša kategorija. Po letu 1990 je začel delež zaklanih goved padati na realen dvotretjinski delež (Čepin, 2000). Število zaklanih goved v slovenskih klavnicah se je začelo počasi povečevati. Po podatkih državnega statističnega urada je od leta 1995 do 2004 naraslo število zaklanih goved za 31.164. V zadnjih štirih letih ponovno opažamo zmanjševanje števila zaklanih goved. Možni vzroki za zmanjševanje števila so zmanjševanje staleža govedi v Sloveniji ter odločitve rejcev, ki se zaradi ugodnejših odkupnih cen govedi v tujini raje odločajo za prodajo živali v klavnice sosednjih držav (Zakol živine ..., 2010).

Preglednica 7: Struktura zakola goved v klavnicah v Sloveniji (Zakol živine ..., 2010)

leto	skupno število govedi	število telet	število mladega goveda	število krav	število drugega goveda
1995	119.865	14.208	90.782	12.517	2.358
2000	130.231	30.520	78.481	19.487	1.743
2004	151.029	31.261	78.159	30.260	11.349
2005	137.618	26.967	66.209	25.369	19.073
2006	136.785	24.939	70.371	21.604	19.871
2007	128.087	23.480	68.149	19.837	16.621
2008	131.533	25.489	66.521	19.447	20.076
2009	125.264	24.799	59.879	20.020	20.020

### 2.2.3 Stanje ekološke reje govedi v Sloveniji

V Sloveniji je zaradi različnih podnebnih, geoloških in morfoloških talnih razmer velik delež kmetijskih zemljišč (74 %) v območjih z omejenimi dejavniki (OMD). OMD predstavljajo 85 % površine Slovenije (ANEK, 2006). V hribovitih območjih, kjer je ob gozdu absolutno travinje (travniki in pašniki), je posebno pomembno govedo. Zaradi nagibov so takšne površine nagnjene k eroziji. Pogosto jih je sonaravno mogoče izkoriščati edino s pašo prežvekovalcev, zlasti goveda. S takšno rejo se trajno ohranjajo kultivirana in rodovitna tla. Prebivalcem reja govedi na takšnih območjih omogoča prodajo netržne rastlinske pridelave preko kakovostnih živalskih proizvodov. V hribovitih predelih z absolutnim travinjem dobijo kmetje s prodajo proizvodov prežvekovalcev največ dohodka. Govedo ni namenjeno le za prirajo mleka in mesa, temveč je tudi nenadomestljiv oskrbovalec krajine. Vse omenjeno dokazuje, da mora biti reja govedi sestavni del sonaravnega kmetijstva (Osterc, 1998).

Ekološko kmetijstvo zahteva v živinoreji posebno skrb za zdravje in dobro počutje živali ter uporabo strogo predpisane krme. Sistem ekološke reje živali temelji na (Ekološko kmetovanje ..., 2010):

- upoštevanju vedenjskih vzorcev posameznih vrst živali (prosta reja, možnost paše v poletnem času, uporabe izpustnih površin v vseh letnih časih, živali morajo imeti možnost izhoda iz hleva vsaj 180 dni v letu, omogočeni socialni stiki med živalmi...)
- optimalni oskrbi živali (kakovostna krma, zagotovitev optimalnih pogojev reje v hlevih in na izpustnih površinah...)
- izbiri ustreznih vrst in pasem oziroma avtohtonih vrst in pasem živali
- ustreznem zdravstvenem varstvu živali
- pravilni obremenitvi kmetijskih zemljišč z živalmi (maksimalno 1,9 GVŽ/ha)

Odziv kmetijskih gospodarstev na kmetijsko politiko, ki podpira širjenje ekološkega kmetijstva, je iz leta v leto večji. V Sloveniji od vzpostavitve kontrole in državnih subvencij močno narašča število ekoloških kmetij in površin (preglednica 8). V letu 2009 se je prvič zgodilo, da se je obseg površin, vključenih v ekološko kmetijstvo, zmanjšal v primerjavi s predhodnim letom. Povprečna velikost ekološke kmetije se giblje okoli 15 ha (Ekološko kmetijstvo - dejstva..., 2010).

Število ekološko usmerjenih pridelovalcev se vsako leto veča. V letu 1998 je za podporo zaprosilo 41 pridelovalcev, v letu 2009 že 2.096 (preglednica 8). Dosedanje vstopanje ekoloških kmetij v kontrolo ter povečevanje ekološko obdelanih površin predstavlja stalno rast. Takšen trend se pričakuje tudi v prihodnjem obdobju. V pridelavi prevladuje živinoreja, čeprav je povpraševanje porabnikov usmerjeno največ v zelenjavo, sadje in nemesna predelana živila, kot so mlevski in mlečni izdelki. Kljub velikemu obsegu travinja in reje prežvekovalcev je na slovenskem trgu skromna ponudba domačega ekološko pridelanega mleka in mesa, ki sta večinoma odkupljena kot neekološka (Ekološko kmetijstvo - dejstva ..., 2010).

Preglednica 8: Skupno število ekoloških kmetij in površin zemljišč v kontroli (Ekološko kmetijstvo – dejstva ..., 2010)

leto	1998	2000	2002	2004	2006	2007	2008	2009
Ekološke kmetije v kontroli, število	41	600	1.160	1.582	1.876	2.000	2.067	2.096
Ekološko obdelane površine v kontroli, ha	-	5.446	13.828	23.553	26.831	29.322	29.836	29.388

Iz preglednice 9 je razvidno, da se na slovenskih kmetijah iz leta v leto povečuje zanimanje za ekološko rejo govedi. Največji delež od skupnega števila govedi predstavlja ekološka reja dojlj. Leta 2002 so na kmetijskih gospodarstvih redili 740 dojlj, leta 2004 že 4.659. V enakem obdobju se je povečalo število krav molznic iz 314 na več kot 1000 živali. Resnično sonaravno je torej mogoče organizirati rejo dojlj. Edini proizvod dojlj je odstavljeno tele. Dojlje so relativno skromne glede količine in kakovosti krme. Tudi glede dela in hlevov so dokaj nezahtevne. Zato je reja dojlj delovno ekstenzivna reja. Veliko kraških površin ter ostalih travnikov v slovenskih hribih, ki jim grozi zaraščanje, bi se dalo izkoristiti z rejo dojlj. S tem sistemom bi lahko pridobili dosti odličnih telet za pitanje na večjo telesno maso in oskrbeli slovensko tržišče s kakovostnim govejim mesom. Reja na absolutnem travnatem svetu nudi priložnost za uvedbo blagovne znamke, ki omogoča večji dohodek (Osterc, 1998).

Preglednica 9: Ekološko rejene živali po kategorijah v letih od 2001 do 2008 (ANEK, 2005<sup>1</sup>; Aplikacije ..., 2002<sup>2</sup>)

leto	število govedi v ekološki reji							
	2002 <sup>1</sup>	2003 <sup>1</sup>	2004 <sup>1</sup>	2005 <sup>2</sup>	2006 <sup>2</sup>	2007 <sup>2</sup>	2008 <sup>2</sup>	2009 <sup>2</sup>
govedo skupaj	10.887	11.484	13.098	14.539	14.464	17.488	18.174	18.238
krave molznice	314	460	1004	-	-	1.229	1.086	1.172
krave dojlje, rejnice	740	1.100	4.659	-	-	6.166	6.618	6.686

V okviru mesnopredelovalne industrije se je pred leti na trgu pojavila blagovna znamka »Pohorje Beef«. To je meso osem do deset mesečnih telet, katerega kakovost je po ocenah strokovnjakov nekje med teletino in mlado govedino. Večji del mesa in mleka z ekoloških kmetij pa se proda kot konvencionalno, predvsem zaradi slabe tržne organiziranosti in deloma razpršenosti pridelave (ANEK, 2006).

### 2.3 GOVEDOREJA V AVSTRIJI

Avstrija je v nekaterih območjih zelo gorata država, zato je za kmetijstvo uporabna le slaba polovica njene površine (celotna površina države je 83.857 km<sup>2</sup>). Po zadnjih statističnih podatkih je v uporabi 3,42 mio ha kmetijskih zemljišč (40 % celotne površine). Prevladujejo absolutni travniki in pašniki (1,8 mio ha). Orne površine obsegajo 1,37 mio ha: 61,4 % za pridelavo žit, 17,4 % za krmo ter 8,9 % za oljnice. Avstrija ima nekaj več kot 187.000 kmetij (1/3 je hribovskih kmetij), 1,5 % le teh ima površino večjo od 100 ha. Od pristopa Avstrije k EU, leta 1995, se je število kmetij zmanjšalo za 21,8 %. V enakem obdobju se je povečala velikostna struktura gospodarstev. Povprečna velikost kmetije je 16 ha, povprečna velikost hribovskih kmetij pa 13,5 ha (Austria, 2010).

Stalež govedi v Avstriji po letih upada. Konec leta 2009 je približno 82.000 govedorejcev redilo več kot 2 milijona glav goved. Zmanjšanje števila živali v zadnjih dvajsetih letih je primerljivo s stanjem v Evropi. Od leta 1980 do 2009 se je število kmetijskih gospodarstev z govedom zmanjšalo za več kot 40 %. Število govedi na gospodarstvo se je v enakem obdobju povečalo iz 14,1 na 27,6. Leta 2009 so na kmetijskih gospodarstvih redili 797.523 krav, od tega 532.976 krav molznic. Za avstrijsko govedorejo je značilen padajoči trend števila krav, oziroma števila krav molznic. Vzporedno se zaradi izboljševanja živali povečuje povprečna mlečnost na kravo ter posledično skupna prireja mleka. V slabih 15 letih se je povečala mlečnost kontroliranih krav iz 4.619 kg na 6.068 kg. V enakem časovnem obdobju je zmanjšanje staleža krav molznic za 105.257 živali, oziroma za 16,5 % (preglednica 10). Skupna prireja kravjega mleka se povečuje. Leta 2009 je znašala 3.230.000 ton. Povprečna vsebnost mlečne maščobe je 4,20 %, povprečna vsebnost beljakovin 3,39 % (Agriculture and Forestry, 2010).

Preglednica 10: Število govedi v Avstriji (Green Report, 2010)

leto	govedo			krave			prireja mleka	
	skupaj	število gosp	število govedi/ gosp.	skupaj	število molznic	število molznic/gosp.	mlečnost/ kravo (kg)	skupaj (kg)
1980	2.516.900	178.324	14,1	974.000	-	8,4	-	-
1990	2.583.914	139.017	18,6	951.600	-	10,2	-	-
1995	2.325.800	116.593	20,0	917.000	638.233	-	4.619	2.948.000
2000	2.155.447	98.000	22,0	874.800	620.537	13,0	5.210	3.233.000
2005	2.010.680	82.906	24,3	804.882	538.431	14,4	5.783	3.133.658
2006	2.002.919	80.161	25,0	798.735	533.030	14,9	5.903	3.146.657
2007	2.000.196	77.460	25,8	795.827	526.072	15,3	5.997	3.155.068
2008	1.997.209	75.194	26,6	796.682	527.433	15,9	6.059	3.195.948
2009	2.026.260	73.466	27,6	797.523	532.976	-	6.068	3.229.809

Ker se povečuje mlečnost krav molznic ter vzporedno zmanjšuje njihovo število, je iz mlečnih čred na voljo vse manj telet za prirejo mesa. Tako v Avstriji in drugje po Evropi vse bolj narašča število krav mesnih pasem in križank med mlečnimi in mesnimi pasmami. Veliko večino teh krav redijo kot krave dojilje. V Avstriji predstavlja reja krav dojilj eno tretjino skupnega števila krav (266.452 glav). S širjenjem gospodarskega križanja tudi iz



mlečnih čred priredijo več kakovostnega mesa mladih govedi. Leta 2009 je bilo v avstrijskih klavnicah zaklanih 620.000 glav goved ter 80.200 telet. Število zaklanega goveda se je v primerjavi s predhodnim letom povečalo za 1,5 %. V strukturi zakola se je v zadnjih petih letih zmanjšalo število zaklanih telet in volov. Povečalo se je število zaklanih bikov, telic ter krav (Slaughterings ..., 2009).

Najbolj razširjena pasma v Avstriji je lisasta ali simentalna pasma, ki v pasemski strukturi predstavlja kar 77,7 %. Skupen stalež se je od leta 1995 zmanjšal za 3,6 % (preglednica 11). Povprečna mlečnost omenjene pasme znaša približno 5.300 kg. Druga najpomembnejša pasma je rjava pasma s 7,7 %. Sledijo holštajn-frizijska (5,7 %) in tradicionalna lokalna pincgavska pasma (2,2 %). V zadnjih letih pridobivajo na pomenu mesne pasme - angus, limousin, šarole in blonde d'aquitaine (Die österreichische ..., 2010).

Preglednica 11: Pasemska struktura (%) v Avstriji (Die österreichische Rinderzucht ..., 2010)

pasma	1985	1995	2005	2008	2009
lisasta	78,6	81,3	78,8	77,6	77,7
rjava	11,9	10,0	8,5	7,9	7,7
pincgavska	3,7	2,3	2,3	2,2	2,2
holštajn	3,3	2,6	5,3	5,7	5,7
mesne pasme	-	1,1	4,2	5,7	5,7
ostale	1	2,7	0,9	0,9	1,0

Avstrija je primer gorske države, ki uspešno kmetuje tudi na območjih z omejenimi dejavniki za kmetovanje. Za državo je značilno, da ima nadpovprečno velik delež ekološkega kmetijstva (15,5 %). V letu 2009 se je število subvencioniranih ekoloških kmetij povečalo na 20.870, kar je za 4,6 % kmetij več kot preteklo leto. Povečal se je obseg ekoloških površin za 5,4 %, na skupno 518.172 hektarjev (Green Report, 2010).



## 2.4 STANJE V GOVEDOREJI V EVROPSKI UNIJI

Nove gospodarske razmere, ki so nastajale v Evropi ob združevanju držav v politično in gospodarsko skupnost, so prinašale občutne spremembe na vseh področjih gospodarstva, tudi v kmetijstvu in govedoreji.

Nekatere spremembe na področju govedoreje so naslednje (Ferčej, 1997):

1. Usmerjanje in specializacija kmetij na glavni tržni proizvod.
2. Povečanje proizvodnje na gospodarstvih dosegajo s povečanjem proizvodnosti živali ter s povečanjem števila živali v čredah. Hkrati izboljšujejo kakovost tržnih proizvodov, da dosegajo boljšo ceno.
3. Ko rejci povečujejo proizvodnosti čred, morajo dosegati zniževanje stroškov na enoto proizvoda. S sproščanjem prostega trgovanja med državami nastaja ostra konkurenca s prodajo mlečnih izdelkov in govejega mesa.
4. Zmanjšuje se število gospodarstev, predvsem majhnih, ki pri reji govedi niso gospodarsko uspešna.
5. Govedoreja postaja zelo pomembna za ohranjanje naseljenosti podeželskih regij s slabšimi razmerami za kmetijstvo ter za varovanje kulturne krajine pred zaraščanjem. Evropska zveza zelo poudarja pomen vključevanja govedoreje v regionalne načrte za gospodarski razvoj podeželja, zlasti v alpskih deželah.
6. Število molznic s tržno prirejo mleka se v mnogih državah zmanjšuje. V več državah se povečuje delež mlečnih krav v primerjavi s kravami kombiniranih pasem. V večini evropskih držav uvajajo rejo govejih čred za meso, predvsem s križanjem domačih pasem z mesnimi. V mnogih deželah nastajajo občutne spremembe v strukturi gospodarstev, ki redijo govedo. Nastajajo večja gospodarstva, ki delo bolj mehanizirajo in povečujejo proizvodnost dela. Nastajajo spremembe v strukturi pasem. Evropske dežele uvajajo rejo govedi za meso tudi zato, da ohranjajo kmetijsko zemljo in naseljeno podeželje.

Vodilni proizvodni usmeritvi glede na delež v skupni proizvodnji sta v EU-27 govedoreja in prašičereja. Z rejo govedi se ukvarja slaba polovica vseh živinorejskih gospodarstev. Gospodarstva v povprečju redijo 26,8 glav govedi. Koncentracija govedorejske prireje je po posameznih državah zelo različna (Agriculture, 2010).

Stalež govedi v Evropski uniji se po letih zmanjšuje (preglednica 12), izjema sta mlado pitano govedo in krave dojlje. V razvitem svetu, kjer se zmanjšuje število govedi, se je povečala prireja govejega mesa in mleka. Mleko je ena pomembnejših panog kmetijstva EU. Skupna prireja mleka se v svetovnem merilu še vedno povečuje. Četrtnina svetovne prireje kravjega mleka odpade na države članice Evropske unije (EU). Pomembnejša območja prireje mleka ležijo v območjih z zmernejšim podnebjem severne in srednje Evrope. Najbolj intenzivno prirejo mleka v EU imajo Danska, Švedska in Finska. V letu 2006 je Danska dosegla kar 8.337 kg mleka na kravo. Mlečnost se povečuje po celotni EU. Najhitrejši napredek v zadnjih desetih letih je opazen v Estoniji, Litvi, Španiji in na Češkem (Erjavec in sod., 2008; Agriculture, 2010).

Preglednica 12: Število goveje živine v EU (Agriculture, 2010)

stanje	število govedi (v 1000)		razlika (%)	število krav molznic (v 1000)		razlika (%)
	2000	2009	2000/2009	2001	2009	2001/2009
EU (15)	82.876	75.639	-8,7	20.002	17.820	-10,9
EU (25)	93.570	85.602	-8,5	24.456	21.978	-10,1
EU (27)	97.092	89.032	-8,3	26.441	23.659	-10,5

V deželah z razvito govedorejo predstavlja delež krav od vseh govedi približno 40 %. Delež molznic od vseh govedi je v Evropski skupnosti zelo različen. V povprečju predstavlja eno četrtnino staleža. Prav tako je zelo različen delež molznic od vseh krav. V Franciji na primer redijo polovico vseh krav za prirejo mleka, na Nizozemskem je delež molznic 95 % (Agriculture, 2010).

Pri prireji govejega mesa se kaže negativen trend. Leta 2009 je bila količina prirejenega mesa v EU-27 manjša kot leta 1995 v EU-15. V letu 2009 je prireja govedine najbolj upadla v Romuniji in Bolgariji, velik padec so beležili v Estoniji in na Slovaškem. V istem obdobju je porasla prireja govedine na Cipru, Švedskem in na Nizozemskem (Agriculture, 2010).

Evropa ima največji in najrazvitejši trg ekoloških pridelkov na svetu. Ekološko kmetijstvo in pridelava sta v zadnjih letih doživela veliko rast. Povečalo se je število ekoloških izvajalcev, skupin, ki vključuje kmete, pridelovalce, predelovalce in uvoznike. Po podatkih statistike Eurostata je bilo leta 2000 (EU-15) ekološkemu kmetijstvu namenjenih 3,8 milijonov hektarov kmetijskih zemljišč. To je v primerjavi z letom 1998 povečanje za 67 %. Leta 2005 so zemljišča z ekološko pridelavo predstavljala 3,9 % vseh kmetijskih zemljišč v uporabi (EU-25), leta 2008 (EU-27) že 4,3 %. Iz leta v leto se povečuje število ekoloških kmetij: leta 2000 jih je bilo več kot 132.000. Med letoma 2007 in 2008 se je število kmetijskih gospodarstev v EU-27, ki so usmerjeni v ekološko kmetijstvo povečalo za 9,5 % (na 196.200 v letu 2008). Nadpovprečno velik delež ekološkega kmetijstva imajo Avstrija (15,5 %), Švedska in Estonija (10,9 %), Češka (9,0 %) ter Latvija (8,9 %). Po deležu kmetijskih zemljišč se Slovenija s 5 % vseh zemljišč v kmetijski uporabi uvršča okoli sredine držav EU-27. V članicah EU-27 je bilo leta 2007 vključenih v kontrolo ekološke reje 2,4 milijona glav govedi. Največ goved, vključenih v tovrstno rejo, so imeli v Nemčiji, Avstriji, Veliki Britaniji in Italiji (Organic farming ..., 2010).

### 3 MATERIAL IN METODE

#### 3.1 MATERIAL

Za analizo ugotavljanja trendov v govedoreji na območju UE Radlje ob Dravi smo potrebovali podatke o številu živali, kategorijah in pasmah, posestno strukturo in podatke o prireji mleka in mesa. Potrebne podatke smo dobili od ustreznih inštitucij.

Na Kmetijskem inštitutu Slovenije smo za območje UE Radlje ob Dravi zbrali naslednje podatke:

- povprečno število goveda na kmetijsko gospodarstvo
- število krav – molznic in dojlj na kmetijah
- pasemska sestava krav
- mlečnost kontroliranih krav v standardni laktaciji
- skupni stalež krav v kontroli na kmetijskih gospodarstvih
- struktura odkupa govedi

Podatke o posestni strukturi v Koroški regiji smo dobili na Statističnem uradu Republike Slovenije.

Število prvih osemenitev po pasmah in letih nam je po predhodni odobritvi Veterinarske uprave Republike Slovenije posredoval Nacionalni veterinarski inštitut, enota Maribor-Ptuj.

Podatke o odkupu mleka in živine smo dobili na Področni zadrugi Vuzenica.

Na Ministrstvu za kmetijstvo gozdarstvo in prehrano smo v Službi za identifikacijo in registracijo pridobili podatke o številu zakolov po klavnicah ter podatke o pasemski sestavi goved.

Podatke o ekološki reji govedi smo dobili na Inštitutu za kontrolo in certifikacijo v kmetijstvu in gozdarstvu - KON-CERT ter na Ministrstvu za kmetijstvo, gozdarstvo in prehrano, na oddelku za trajnostne nasade in sonaravno kmetijstvo.

### 3.2 METODE DELA

Zanimali so nas trendi v govedoreji na območju UE Radlje ob Dravi. Dobljene podatke smo razdelili po posameznih sklopih:

- spreminjanje posestne strukture v Koroški regiji
- število in struktura goveje črede
- gibanje tržne prireje mleka
- odkup goveje živine
- ekološka reja govedi

Zanimalo nas je spreminjanje velikosti kmetij v Koroški regiji.

Znotraj poglavja število in struktura govedi smo analizirali število gospodarstev, ki redijo govedo, skupno število krav (število molznic in dojilj), število krav po pasmah in število prvih osemenitev. Podatke o osemenitvah govedi za obdobje od 1995 do 2008 za območje Radelj ob Dravi nam je posredoval Nacionalni veterinarski inštitut, enota Maribor-Ptuj. Preostale podatke o številu in strukturi živali smo pridobili na Kmetijskem inštitutu Slovenije in na Ministrstvu za kmetijstvo, gozdarstvo in prehrano. Podatke smo zbrali iz poročil, drugih podobnih virov iz arhiva ter iz centralne podatkovne zbirke GOVEDO. Po predhodni računalniški obdelavi z Oracle smo podatke razporedili v tabele ter s programom Microsoft Excel izračunali trende in stanja v govedoreji na območju UE Radlje ob Dravi.

Gibanje tržne prireje mleka smo analizirali na podlagi podatkov, ki smo jih pridobili na Kmetijskem inštitutu Slovenije ter na Področni zadrugi Vuzenica. Znotraj odkupa mleka nas je zanimala odkupljena količina mleka, odkup mleka na kravo in na kmetijo. Podatke za izračun in analizo deleža kmetij glede na število krav nam je posredoval Kmetijski inštitut Slovenije. Podatke smo obdelali v Microsoft Excelu.

Število zakolov po letih in klavnicah smo dobili na Ministrstvu za kmetijstvo, gozdarstvo in prehrano, Služba za identifikacijo in registracijo živali. Podatke o strukturi odkupa goved smo zbrali iz arhiva poročil na PZ Vuzenica. Zanimalo nas je število odkupljenih goved, krav, mladega pitanega goveda (MPG), ki so ga v zadnjih 15 letih odkupili na območju PZ Vuzenica.

Poglavje o ekološki reji govedi zajema podatke o številu goved, ki so vključena v ekološko kontrolo. Podatke za ekološko rejo goved smo od leta 2000 do 2005 pridobili na Inštitutu za kontrolo in certifikacijo v kmetijstvu in gozdarstvu v Mariboru, podatke od 2007 do 2009 pa na Ministrstvu za kmetijstvo, gozdarstvo in prehrano, Sektor za sonaravno kmetijstvo.

## 4 REZULTATI IN RAZPRAVA

#### 4.1 SPREMINJANJE POSESTNE STRUKTURE V KOROŠKI REGIJI

Območje Koroške sestavljajo tri doline ob rekah Meži, Dravi in Mislinji. Regija gozdnatega hribovja in treh rečnih dolin leži na severu Slovenije, ob meji s sosednjo Avstrijo in obsega 1.041 km<sup>2</sup> površine. Upravno je razdeljena na štiri upravne enote: Ravne na Koroškem, Slovenj Gradec, Dravograd in Radlje ob Dravi (Slovenske regije..., 2010).

Za Koroško regijo so značilna največja povprečna ekonomska velikost kmetijskih gospodarstev, nadpovprečna površina kmetijskih zemljišč v uporabi ter nadpovprečno število glav velike živine na kmetijsko gospodarstvo. Kmetovanje pomeni glavni ali edini vir preživetja za četrtno oseb, ki živijo na tukajšnjih družinskih kmetijah (Slovenske regije ..., 2010).

Koroška regija spada med območja z omejenimi pridelovalnimi razmerami v Sloveniji in sicer med gorsko-višinsko območje in s kmetijami v strminah. Število prebivalcev v hribovskih naseljih se zadnja desetletja vztrajno zmanjšuje, posledično propadajo posamezne višje ležeče kmetije. Starostna struktura lastnikov kmetij je v povprečju 60 let. Starejši kmetje imajo osnovno ali nepopolno osnovno šolo, mlajši v povprečju poklicno šolo (Razvojni program ..., 2008).

Za razliko od večine razvitih zahodnoevropskih držav, za katere je značilna visoka stopnja razvoja kmetijske tehnologije, Slovenija zaradi specifičnega zgodovinskega razvoja in slabe agrarne strukture, še vedno spada med države, ki z razvojem modernega, proizvodno in delovno učinkovitega kmetijstva praktično šele začenjajo. Čeprav je slovensko kmetijstvo zaradi naravnih razmer prisiljeno gospodariti v težjih pridelovalnih razmerah, so predvsem zelo slaba velikostna in posestna struktura kmetij ter še vedno razmeroma nizka delovna intenzivnost tisti dejavniki, ki odločilno zavirajo hitrejše prilagajanje naših proizvodnih struktur evropskim (Cunder, 2010).

Po začasnih podatkih iz Popisa kmetijstva 2010 (2010) imamo v Sloveniji 74.432 kmetijskih gospodarstev ali za 14 % manj kot leta 2000. Vsa skupaj imajo v uporabi 466.941 ha kmetijskih zemljišč. Povprečno kmetijsko gospodarstvo ima v uporabi 6,3 ha kmetijskih zemljišč. Velikostna struktura slovenskih kmetij je praktično neprimerljiva z velikostno strukturo kmetij v EU. Glede na podatke iz leta 2000 je v letu 2010 opaziti premike v strukturi kmetijskih gospodarstev glede na velikost kmetijskih zemljišč, ki jih imajo v uporabi. Delež kmetijskih zemljišč, ki ga v letu 2010 obdelujejo kmetijska gospodarstva z 20 ali več ha kmetijskih zemljišč v uporabi, je večji kot v letu 2000. V zadnjih desetih letih se je zmanjšalo število kmetijskih gospodarstev, ki obdelujejo od 3 do 20 hektarjev kmetijskih zemljišč (SI-Stat ..., 2010).

Preglednica 13: Spreminjanje posestne strukture v Koroški regiji (SI-Stat ..., 2010)

leto	Koroška regija					
	število kmetij, %					
	0,00-5,00 ha		5,01-10,00 ha		nad 10,01 ha	
	število kmetij	%	število kmetij	%	število kmetij	%
2000	1.198	41	927	32	776	27
2007	1.062	39	1.034	38	607	23
razlika* (%)	-11,4		+10,3		-21,8	

\*izračun spremembe od leta 2000 do 2007 v %

Preglednica 13 prikazuje spreminjanje posestne strukture v Koroški regiji. Skupno število kmetijskih površin se je od leta 2000 do 2007 zmanjšalo za 198 ha, oz. za slabih 7 %. V zadnjih letih je za hribovska območja značilna manj intenzivna obdelava kmetijskih površin. Njive prehajajo v travnike in pašnike, za obdelavo najmanj primerne površine pa se zaraščajo z gozdom. Na Koroškem prevladujejo kmetije, ki obdelujejo do 5 ha kmetijskih zemljišč. Te kmetije so skupaj s kmetijami velikostnega razreda od 5,01 do 10 ha temelj kmetijske pridelave v Koroški regiji in skupaj zavzemajo kar 77 % kmetijskega prostora celotne regije. Najmanj je kmetij, ki imajo v uporabi nad 10,01 ha. Delež kmetij, ki obdeluje do 5 ha zemlje, se je zmanjšal za 11,4 %, delež kmetij z nad 10,01 ha pa za 21,8 %. Za 10,3 % se je povečal delež kmetij, ki spada v velikostni razred od 5,01 do 10 ha. Poleg neugodne posestne strukture je v Sloveniji velik problem tudi precejšnja razdrobljenost posesti (SI-Stat ..., 2010).

#### 4.2 ŠTEVILO IN STRUKTURA GOVEJE ČREDE NA OBMOČJU UPRAVNE ENOTE RADLJE OB DRAVI

Območje UE Radlje ob Dravi je zaradi naravnih razmer primerno predvsem za rejo govedi, oziroma za tržno pridelavo mleka in mesa. Govedoreja je prevladujoča tržno proizvodna usmeritev na koroških kmetijah. Po proizvodni delitvi je večina kmetij kombiniranih — živinorejske in poljedeljske (Razvojni program ..., 2008).

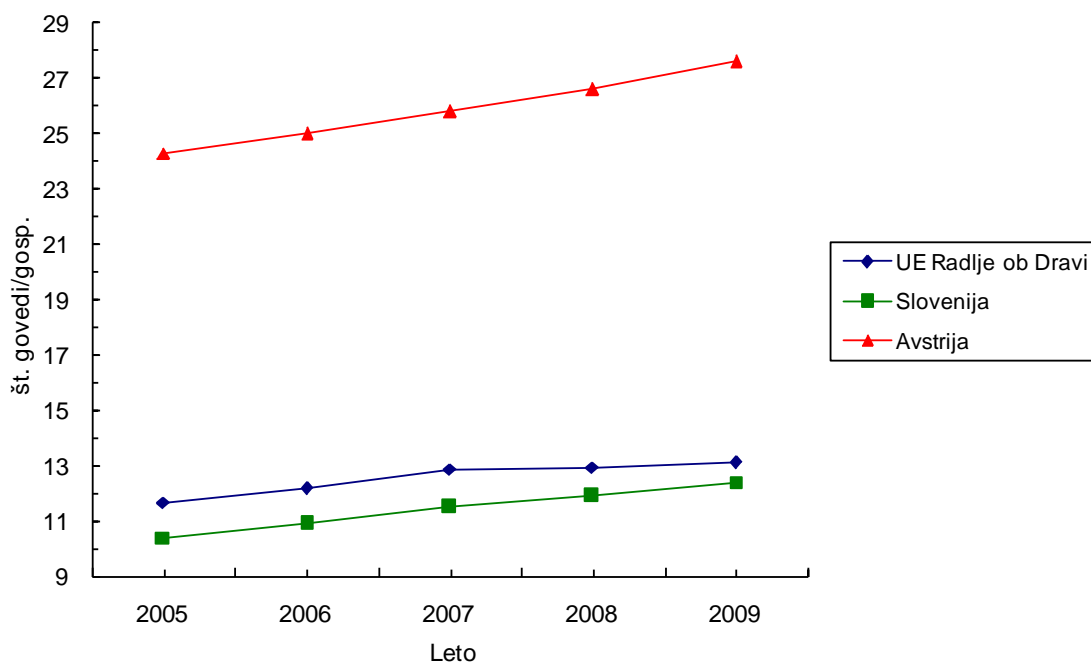
Sodobne intenzivne tehnologije in reja visoko proizvodnih živali zahteva v obroku krmo z veliko koncentracijo energije. Takšna krma je koruzna silaža. Kmetije na območju UE Radlje ob Dravi pridelujejo dosti koruze za pripravo koruzne silaže, pogosto v monokulturi. Leta 2000 je na 370 ha obdelovalne zemlje pridelovalo koruzno silažo 170 družinskih kmetij (Si-Stat ..., 2000).

Po podatkih Kmetijskega inštituta (KIS) so na območju UE Radlje ob Dravi v letu 2002 na 722 kmetijskih gospodarstvih redili 7.958 govedi, leta 2009 pa na 77 manj gospodarstvih skoraj petsto živali več. Od leta 2002 do 2004 je stalež govedi počasi padal. Od leta 2004 do 2007 se je začel povečevati s trendom približno 200 živali na leto. Trend števila goveje črede variira skozi vsa leta. V zadnjih sedmih letih (2002-2009) je opaziti trend povečevanja števila živali na kmetijsko gospodarstvo. Leta 2009 je povprečna kmetija v UE Radlje ob Dravi redila 13,1 goved, kar je nad slovenskim povprečjem. V istem letu se je v celotni Sloveniji z govedorejo ukvarjalo več kot 38 tisoč gospodarstev s povprečnim

staležem 12,4 govedi. To je kljub procesu strukturiranja velik zaostanek za Avstrijo, kjer znaša povprečni stalež 27,6 govedi na gospodarstvo (slika 1).

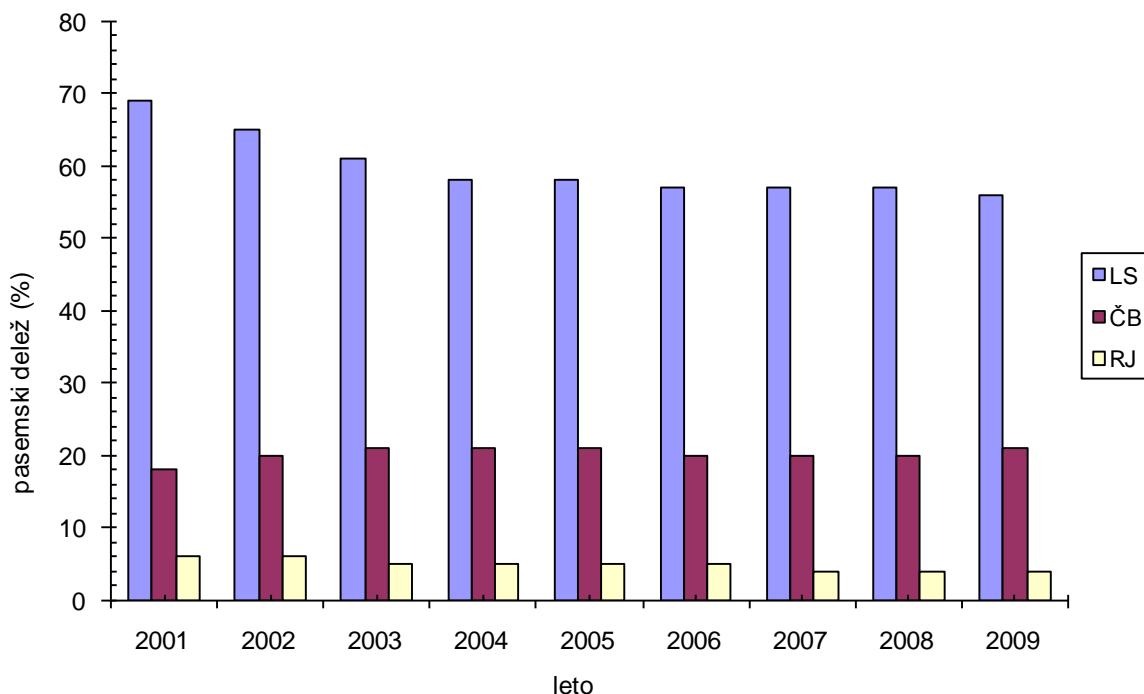
Preglednica 14: Število gospodarstev na območju UE Radlje ob Dravi, ki redijo govedo (Število gospodarstev ..., 2009)

leto	število gospodarstev	število živali	število živali/gospodarstvo
2002	722	7.958	11,0
2003	713	7.916	11,1
2004	706	7.896	11,2
2005	686	8.004	11,7
2006	679	8.273	12,2
2007	654	8.412	12,9
2008	648	8.376	12,9
2009	645	8.450	13,1



Slika 1: Število govedi na kmetijsko gospodarstvo po letih (preglednica 1, 10 in 13)

Slovenija spada k tistemu delu Evrope, kjer se je uveljavila predvsem lisasta pasma govedu. Podobno kot v Avstriji in na Bavarskem je v Sloveniji lisasta pasma najštevilčnejša pasma govedu (preglednica 2 in preglednica 11). Iz slike 2 je razvidno, da je v letu 2009 populacija lisastega goveda v pasemski strukturi na območju UE Radlje ob Dravi predstavljala 57 %, kar je 8 % nad slovenskim in 20,7 % pod avstrijskim povprečjem. Ta pasma se podobno kot drugod po svetu tudi pri nas v zadnjih letih po vsej Sloveniji uveljavlja za rejo dojilj, kar ji zagotavlja številčno stabilnost (Osterc in sod., 2004b). V pasemski sestavi govedu v UE Radlje ob Dravi se povečuje delež mlečne črno-bele pasme, deloma na račun zmanjševanja lisaste ter rjave pasme. Delež črno bele pasme se je v strukturi govedu od leta 2001 do 2009 povečal iz 18 % na 21 %, delež rjave pasme se je zmanjšal iz 6 % na 4 %, delež lisaste pasme pa iz 69 % na 56 % (slika 2).



Slika 2: Pasemska sestava govedu v UE Radlje ob Dravi (Pasemska sestava ..., 2009)



Preglednica 15: Skupno število krav na območju UE Radlje ob Dravi (Skupno število ..., 2009)

leto	število vseh krav	število kmetij s kravami	število molznic	število kmet. z molznicami	število molznic/kmetijo	število dojlj	število kmet. z dojljami	število dojlj/kmetijo
2002	3.957	663	2.222	164	13,5	1.735	499	3,5
2003	3.884	652	2.182	164	13,3	1.702	488	3,5
2004	3.980	644	2.258	158	14,3	1.722	486	3,5
2005	3.940	619	2.267	157	14,4	1.673	462	3,6
2006	3.956	611	2.247	148	15,2	1.709	463	3,7
2007	3.886	586	2.221	146	15,2	1.665	440	3,8
2008	3.869	581	2.242	144	15,6	1.627	437	3,7

Podoben trend kot za število vseh govedi velja za skupno število krav. To nam prikazuje preglednica 15. Število krav na območju UE Radlje ob Dravi od leta 2002 do 2008 variira. V letu 2008 so na 581 kmetijskih gospodarstvih redili 3.869 krav, kar predstavlja slabe 3 % manj glede na stalež krav v letu 2004. Eden izmed splošnih vzrokov za padec staleža krav med leti je upadanje števila kmetij. Od leta 2002 do 2008 se je zmanjšalo število kmetij s kravami za nekaj več kot 12 %, oz. za 82 kmetij. V preteklosti je bilo na območju UE Radlje ob Dravi veliko majhnih kmetij (polkmetij), ki so redile do štiri krave molznice. V devetdesetih letih prejšnjega stoletja je bilo takšnih kmetij več kot polovica. Za uspešno prirejo mleka je eden od najpomembnejših dejavnikov velikost črede ali število krav na gospodarstvo. Na območju UE Radlje ob Dravi ter tudi v sosednji Avstriji in preostalih članicah EU je v zadnjih letih opaziti padanje števila kmetij s kravami ter trend povečevanja števila krav molznic na kmetijo. Na območju UE Radlje ob Dravi so v letu 2008 kmetije redila 15,6 krav molznic na kmetijo, kar je za dve kravi v povprečju več kot leta 2002. Kmetijsko gospodarstvo redi v UE Radlje ob Dravi v povprečju tri molznice več kot je slovensko povprečje (preglednica 1 in 15).

Preglednica 16 nam prikazuje razporeditev črede na kmetijah na območju UE Radlje ob Dravi. Podobno kot v Sloveniji in drugod po Evropi se tudi v UE Radlje ob Dravi zmanjšuje skupno število kmetij ter delež kmetij z manjšim številom krav molznic ( $\leq 2$  in 1-4). Številne polkmetije so redile po eno do dve kravi predvsem za namen samooskrbe, delno za prodajo mleka in tudi za delo. Leta 1995 je bilo v UE Radlje ob Dravi takšnih kmetij več kot polovica. Leta 2008 ni bilo nobene kmetije, ki bi redila do dve kravi molznici. Na drugi strani je opaziti naraščajoči trend števila čred z 20 ali več kravami v čredi. Na območju UE Radlje ob Dravi v zadnjih letih prevladujejo kmetije z 10 do 19 kravami. Njihovo število se je od leta 2002 do 2008 povečalo z vmesnimi nihanji za slabe 4 %. Leta 2008 so te kmetije predstavljale več kot polovico vseh kmetij s kravami molznicami. Sledijo kmetije z 3 do 9 kravami, vendar njihov delež po letih upada. Ker se povečuje delež čred z večjim številom krav, se je posledično povečalo tudi povprečno število krav na kmetijo. Leta 1994 so kmetije v UE Radlje ob Dravi redile v povprečju 6,3 molznice na gospodarstvo. Leta 2008 so kmetije redile v povprečju 15,6 krav, kar je za 2,5 krat več v primerjavi z letom 1994.

Preglednica 16: Delež kmetij glede na število krav molznic na kmetijah na območju UE Radlje ob Dravi (Delež kmetij ..., 2009)

leto	delež kmetij s številom krav v hlevu, % (število čred)				število kmetij	povp. število krav/kmetijo
	1-4	5-9	10-14	nad 15		
1994	49,8	39,9	6,5	3,8	263	6,3
1995	50,8	38,9	6,5	3,9	260	6,9

leto	< = 2	3 – 9	10 – 19	20 – 29	30 – 49	50 – 99	število kmetij	povp. število krav/kmetijo
2002	0,6	37,2	46,3	12,2	1,8	1,8	164	13,5
2003	1,2	36,0	50,0	9,1	1,8	1,8	164	13,3
2004	1,9	32,3	47,5	12,6	3,8	1,9	158	14,3
2005	0,6	30,0	50,3	13,4	3,2	2,5	157	14,4
2006	1,4	27,0	50,0	16,2	2,0	3,4	148	15,2
2007	0,7	30,8	45,9	17,1	3,4	2,1	146	15,2
2008	0,0	26,0	51,0	16,0	5,0	2,0	144	15,6

Število rejcev krav dojlj po letih upada. Od leta 2002 do 2008 se je zmanjšalo število rej s kravami dojljami za 12,4 %. Kmetije, ki se ukvarjajo z rejo krav dojlj, so manjše in imajo slabše pogoje kmetovanja. Leta 2002 so na kmetijah redili v povprečju 3,5 dojlje, kar je za 0,2 manj kot leta 2008 (preglednica 15). Ohranitev dosedanjega stanja števila dojlj je pomembno predvsem za ohranitev kulturne krajine in preprečevanje zaraščanja travnih površin. V pasemskem sestavu prevladuje lisasto govedo, sledi ji rjavo in križanci ostalih mesnih pasem. Število krav dojlj na kmetijo je v UE Radlje ob Dravi vsa leta nad slovenskim povprečjem (preglednica 1 in 15).

V preglednici 17 je prikazano število krav po posameznih pasmah v zadnjih letih na območju UE Radlje ob Dravi. Vidimo lahko, da skupno število krav po letih variira. V pasemski strukturi krav je v letih od 2002 do 2008 opaziti trend zmanjševanja deleža krav križank z lisasto pasmo. Po letu 2004 je delež krav lisaste pasme ter križank z lisasto pasme padel pod 60 % in leta 2008 predstavljal le še dobrih 55 % populacije vseh krav. Na račun zmanjševanja lisaste in rjave pasme krav se povečuje delež črno-bele in ostalih pasem. V letu 2008 je predstavljal delež črno-bele pasme 22,4 % populacije vseh krav, kar je za 1,9 % več kot leta 2002. Od leta 2002 do 2008 se je povečal delež krav mesnih pasem (šarole, limuzin) ter delež ostalih pasem, križank in drugih pasem. Podobni trendi veljajo za celotno Slovenijo in Avstrijo.

Preglednica 17: Število krav po pasmah in letih na območju UE Radlje ob Dravi (Število krav ..., 2009)

leto	LS+LSX		RJ		ČB		CHA		druge		skupaj
	število	%	število	%	število	%	število	%	število	%	
2002	2523	63,7	233	5,9	810	20,5	0	0	391	9,9	3.957
2003	2414	62,2	227	5,8	811	20,9	0	0	432	11,1	3.884
2004	2367	59,5	237	5,9	866	21,8	0	0	510	12,8	3.980
2005	2277	57,8	222	5,6	914	23,2	0	0	527	13,4	3.940
2006	2238	56,6	212	5,4	917	23,2	0	0	589	14,9	3.956
2007	2157	55,5	207	5,4	886	22,8	1	0	635	16,3	3.886
2008	2138	55,3	185	4,8	868	22,4	4	0,1	674	17,4	3.869

LS – lisasta pasma, LSX – krave, ki imajo poleg lisaste pasme še 14 % do 86 % pasme rdeči holstein in/ali montbeliard, RJ – rjava pasma, ČB – črno-bela pasma, CHA – šarole pasma, OST – ostale pasme, križanke in neznane pasme

Trend gibanja števila krav se kaže tudi v številu prvih oseenitev (preglednica 18). Po ocenah Nacionalnega veterinarskega inštituta v Mariboru in Veterinarske postaje Radlje ob Dravi število prvih oseenitev na območju UE Radlje ob Dravi po letih variira. Od leta 1995 do 2003 se je število prvih oseenitev povečevalo s trendom več kot sto oseenitev na leto več. To pomeni za toliko več plemenic, ki so oseenjene s semenom priporočenih bikov. Leta 2005 so oseenjevalci oseenili 522 krav manj kot leta 2004. Leta 2008 je bilo število prvih oseenitev krav in odraslih telic 3.801. Na območju UE Radlje ob Dravi v večini oseenjujejo krave z biki lisaste pasme, sledita ji črno-bela in rjava pasma, kar je primerljivo s stanjem v Sloveniji (preglednica 3) in v Avstriji. V letu 1995 je bilo oseenjenih 1.847 krav lisaste pasme, kar je za 335 živali manj v primerjavi z letom 2003. Po tem letu je opazen negativen trend, vse do leta 2005, ko so oseenili 1.729 krav. Po letu 2005 se je število prvih oseenitev z lisasto pasmo povečalo. Možen razlog za povečanje števila prvih oseenitev z lisasto ter z mesnimi pasmami v zadnjih letih je zanimanje kmetov za blagovno znamko »Pohorje beef«. »Pohorje beef« označuje meso starejših telet, križancev lisastih krav z limuzin biki, spitanih na območju Pohorja in Kozjaka po ekoloških načelih rejce. Od leta 1995 do 2002 se je povečalo število oseenitev s črno-belo pasmo za 2,8 krat. Tako je bilo leta 2002 prvič oseenjenih 875 živali. Od leta 2002 do vključno z letom 2005 je opaziti negativen trend prvih oseenitev črno-bele pasme. Leta 2009 je bilo število prvih oseenitev s črno-belo pasmo 940. Z uvedbo premij za rejo dojilj in usmeritev rejcev v prirejo mesa se rejci bolj odločajo za gospodarsko križanje z mesnimi pasmami. Povečevanje števila oseenitev z biki mesnih pasem od leta 2001 do leta 2004 je več kot očitno. Po letu 2004 se je zmanjšalo število prvih oseenitev z mesnimi pasmami. Leta 2009 so na območju UE Radlje ob Dravi prvič oseenili 310 krav mesnih pasem, kar je za 165 oseenitev manj v primerjavi z letom 2004. Po letu 2000 je opaziti močno pozitiven trend oseenjevanja krav z biki cikaste pasme, kar je vzpodbudno z vidika ohranjanja slovenske avtohtone pasme. Število prvih oseenitev z biki rjave pasme po letih variira. Leta 2001 so z biki rjave pasme oseenili največ krav, 518, kar je za 2,6 krat manj oseenitev v primerjavi z lanskim letom.

Preglednica 18: Ocena števila prvih osemenitev po pasmah in letih na območju UE Radlje ob Dravi (Ocena števila ..., 2010)

leto	pasma						skupaj
	RJ	LS	ČB	CK	mesne	druge	
1995	280	1.847	356	0	0	53	2.536
2000	254	2.400	857	6	21	290	3.828
2001	518	2.122	823	26	248	29	3.766
2002	355	2.129	999	50	310	2	3.845
2003	415	2.182	870	86	346	2	3.901
2004	480	1.947	698	22	475	0	3.622
2005	370	1.729	623	19	359	0	3.100
2008	230	2.167	942	68	297	97	3.801
2009	200	2.150	940	70	310	80	3.750

\*RJ – rjava pasma, LS – lisasta pasma, ČB – črna bela pasma, CK - cikasta pasma

#### 4.3 GIBANJE TRŽNE PRIREJE MLEKA

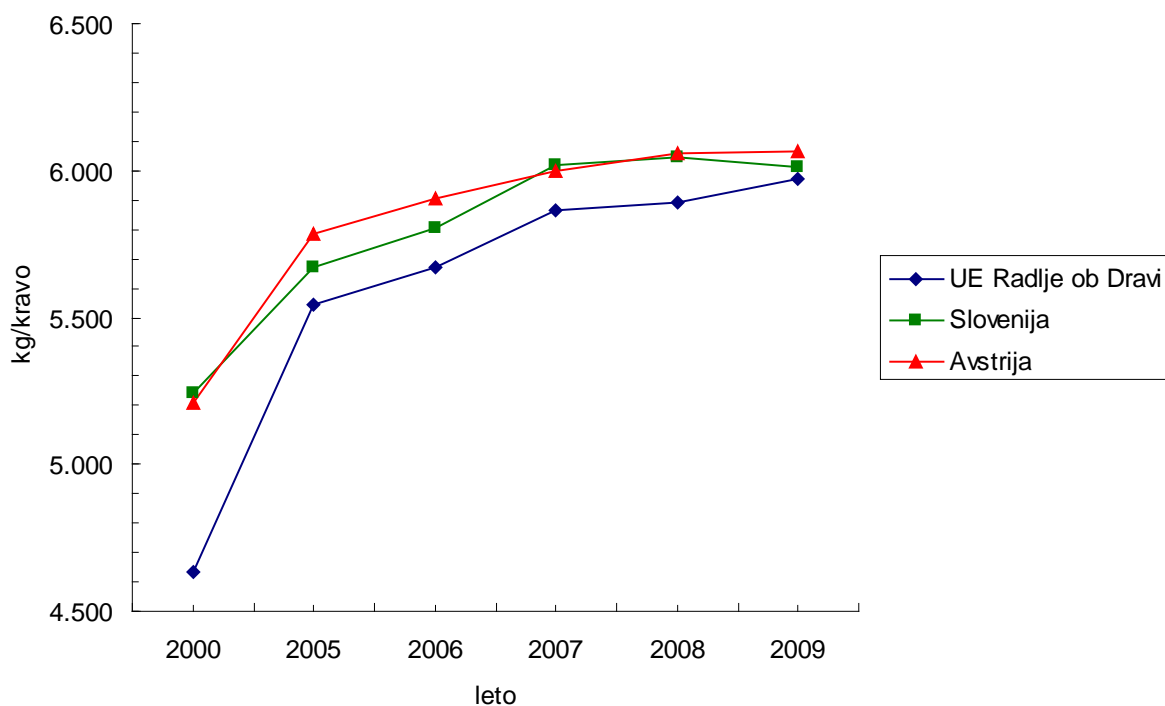
V preglednici 19 so navedeni podatki za mlečnost kontroliranih krav v standardni laktaciji po letih za območje UE Radlje ob Dravi. Po podatkih, zbranih v Centralni podatkovni zbirki Govedo (CPZ), povprečna mlečnost v UE Radlje ob Dravi po letih narašča in je v letu 2009 znašala 5.973 kg. Od leta 1990 do 2009 se je povprečna količina mleka skoraj podvojila. V enakem obdobju se je v mleku povečala vsebnost maščobe za 9,6 % ter vsebnost beljakovin za 7,6 %. Vsebnost mlečnih maščob po letih variira. Od leta 1990 do 2000 se je vsebnost maščob v mleku povečala za 10 %. Od leta 2001 do 2003 ter od leta 2006 do 2009 je opaziti padajoči trend povprečne vsebnosti mlečnih maščob. Največja vsebnost maščob v mleku je bila dosežena leta 2005 in je znašala 4,04 %. Najmanj maščobe je mleko vsebovalo leta 1990, in sicer 3,48 %. Vsebnost beljakovin se od leta 2001 do 2008 bistveno ni spreminjala in je znašala v povprečju 3,24 %. V letih 1995 in 2009 je bila v mleku izmerjena največja vsebnost beljakovin, 3,28 %. Trend rasti količine mleka in vsebnosti mlečnih maščob in beljakovin je odvisen od številnih dejavnikov. Pomemben dejavnik je cenovno razmerje med močno krmo, voluminozno krmo in ceno mleka. Če cena krme narašča hitreje od cene mleka, se pričakuje upočasnjena rast mlečnosti kot tudi vsebnost v mleku (Sadar in Podgoršek, 2001).

Povprečna mlečnost kontroliranih krav v UE Radlje ob Dravi po letih narašča in je manjša v primerjavi s povprečno mlečnostjo krav v Sloveniji in Avstriji (slika 3). Največja razlika v povprečni mlečnosti je bila leta 2000. Omenjenega leta je povprečna mlečnost kontroliranih krav na območju UE Radlje ob Dravi znašala v povprečju za 600 kg mleka manj v primerjavi z mlečnostjo v celotni Sloveniji in v Avstriji. Od leta 2000 do 2005 se je povprečna mlečnost v UE Radlje ob Dravi zelo povečala (za več kot 900 kg). V tem obdobju se je zmanjšala razlika med povprečni mlečnosti krav v UE Radlje ob Dravi, v Sloveniji ter v Avstriji. Leta 2009 se je povprečna mlečnost krav v UE Radlje ob Dravi zelo približala povprečni mlečnosti v Sloveniji in v Avstriji, kar je dobro razvidno iz slike 3. Kot posledica intenzivne tržne prireje mleka se povečuje število krav molznic na kmetijo

in prireja na kravo. Hkrati se zmanjšuje število kontroliranih kmetij, ki redijo krave molznice (preglednica 15).

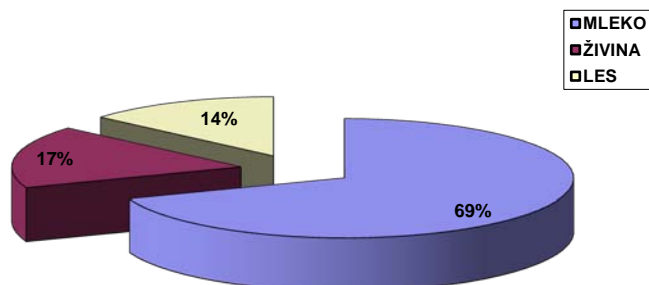
Preglednica 19: Mlečnost kontroliranih krav v standardni laktaciji v obdobju od 1990 do 2009 na območju Upravne enote Radlje ob Dravi (CPZ Govedo, 2010)

leto	število zaključkov	mleko (kg)	mlečne maščobe (%)	mlečne beljakovine (%)
1990	659	3.062	3,48	3,03
1995	950	3.889	3,81	3,16
2000	1.085	4.631	3,88	3,28
2001	1.100	5.211	3,87	3,25
2002	1.204	5.394	3,87	3,24
2003	1.350	5.499	3,84	3,25
2004	1.625	5.561	3,97	3,24
2005	1.778	5.541	4,04	3,24
2006	1.861	5.670	4,03	3,24
2007	1.816	5.866	3,98	3,23
2008	1.801	5.892	3,91	3,24
2009	1.821	5.973	3,85	3,28



Slika 3: Povprečna mlečnost po kravi

Mleko je v strukturi odkupa na PZ Vuzenica najpomembnejši proizvod. Vrednost odkupa mleka predstavlja več kot dve tretjini vrednosti celotnega odkupa, to je v zadnjem letu 69 % (slika 4).



Slika 4: Delež (%) odkupa v letu 2009 na PZ Vuzenica (Odkup mleka ..., 2009)

Preglednica 20: Odkup mleka v litrih na območju UE Radlje o Dravi (Odkup mleka ..., 2009)

leto	število kmetij	odkup mleka (v litrih)	odkup/kmetijo
1985	402	2.769.000	6.888
1990	432	3.797.304	8.790
1992	388	3.860.800	9.505
1994	263	5.023.292	19.100
1995	260	5.810.000	22.341
2002	178	9.742.843	54.735
2003	173	9.788.620	56.582
2004	167	9.828.754	58.855
2005	164	10.251.802	62.511
2006	157	10.609.680	67.578
2007	152	10.837.325	71.298
2008	150	10.840.585	72.271
2009	149	11.009.287	73.887

Preglednica 20 prikazuje odkup mleka v litrih na območju UE Radlje o Dravi. Število kmetij, ki se ukvarjajo s tržno prirajo mleka se v zadnjih letih zmanjšuje. Takšen trend padanja pričakujemo še kakšno leto, vendar v manjšem obsegu. Leta 1985 je bilo na območju UE Radlje ob Dravi več kot 400 proizvajalcev mleka, do leta 2002 se je to število več kot razpolovilo. Leta 2009 je PZ Vuzenica odkupovala mleko le še od 149 rejcev. Na

zadruzi opažajo, da prirejo mleka opuščajo manjši rejci, večji jo postopoma povečujejo. Trend padanja števila krav v malih rejah se bo verjetno še naprej zmanjševal. Razlog je v nezmožnosti prilagajanja manjših kmetij na stalne spremembe na trgu in visokim kakovostnim standardom. Kmetije z majhnim številom krav, ki imajo običajno tudi manjšo prirejo po kravi, dobijo premalo dohodka, da bi lahko pokrile vse stroške prireje.

Kljub padanju števila rejcev narašča skupna količina oddanega mleka in odkup mleka na kmetijo (preglednica 20). V letu 2009 je na območju UE Radlje ob Dravi 149 kmetijskih gospodarstev skupaj oddalo 11.009.287 litrov mleka, kar predstavlja 73.887 litrov oddanega mleka na gospodarstvo. Pred 25 leti je bilo od 402 kmetij odkupljenih 2.769.000 litrov mleka (6.888 litrov mleka na kmetijo), kar v primerjavi z letom 2009 pomeni, da se je skupni odkup mleka povečal za skoraj štirikrat, oziroma se je odkup mleka na kmetijo povečal za več kot desetkrat. Povečan odkup mleka nastaja zaradi večje mlečnosti po kravi, kot tudi večjega števila molznic na kmetijo. Točnih podatkov o številu krav, od katerih se odkupuje mleko, na PZ Vuzenica nimajo. Ker se s prirejo mleka ukvarjajo kmetje, ki v povprečju redijo od 10 do 19 krav molznic (preglednica 15) in so z opremo za prirejo mleka dokaj sodobno opremljene, bodo s prirejo še nadaljevale. Večji problem lahko nastopi, da panoga postane finančno popolnoma nezanimiva, kot tudi v primeru generacijskega preobrata na kmetiji. Povprečni odkup mleka na kmetijo je v UE Radlje ob Dravi vsa leta nad slovenskim povprečjem, 13.135 litrov mleka v letu 2008.

Preglednica 21 prikazuje odkup mleka po posameznih mlekarnah v obdobju 2000 do 2009. Vso količino prirejenega mleka odkupita dva največja in edina kupca mleka (Ljubljanske mlekarne in Mlekarna Celeia). Od leta 2000 do 2005 so največ, preko 80 %, mleka odkupile Ljubljanske mlekarne, ki se jim je v začetku leta 2000 priključila Gorenjska mlekarna in v začetku leta 2001 še Mariborska mlekarna. Po letu 2005 se je odkup mleka v Ljubljanske mlekarne zmanjšal za več kot tretjino. Po besedah ge. Taljan s PZ Vuzenica je v letu 2006 prišlo med zadrugami do nesoglasij glede cene mleka. Posledično se je v tem obdobju veliko kmetov, predvsem z Gorenjske odločilo, da preusmeri prodajo mleka v Italijo. PZ Vuzenica se je odločila, da poveča prodajo mleka v Mlekarno Celeia, kar pomeni zmanjšanje količin mleka v Ljubljanske mlekarne. V zadnjih devetih letih se je povečal delež prodanega mleka v Mlekarno Celeia za skoraj tretjino. Zadruga so večinski lastnik Mlekarne Celeia, kar pomeni, da imajo možnost odločanja pri upravljanju mlekarne. Koroška kmetijsko-gozdarska zadruga (KKGZ) Slovenj Gradec je z 12,76 % deležem največji združni lastnik v omenjeni mlekarni. PZ Vuzenica je edina področna zadruga KKGZ Slovenj Gradec, ki prodaja mleko tudi Ljubljanskim mlekarnam.



Preglednica 21: Količine mlekarbam prodanega mleka z območja UE Radlje ob Dravi (Količine mlekarbam prodanega mleka ..., 2010)

leto	skupni odkup mleka (v litrih)	odkup mleka (Mariborske mlekarne)		odkup mleka (Mlekarna Celeia)	
		v litrih	%	v litrih	%
2000	7.605.359	6.247.126	82	1.358.233	18
		odkup mleka (Ljubljanske mlekarne)		odkup mleka (Mlekarna Celeia)	
2001	8.154.949	6.796.716	83	1.358.233	17
2002	9.742.843	8.198.464	84	1.544.379	16
2003	9.788.620	8.330.854	85	1.457.766	15
2004	9.828.754	8.402.736	85	1.426.018	15
2005	10.222.892	8.487.041.	83	1.735.851	17
2006	10.606.160	5.528.341	52	5.077.819	48
2007	10.837.325	5.746.461	53	5.090.864	47
2008	10.840.585	5.768.737	53	5.071.848	47
2009	11.009.287	5.932.829	54	5.076.458	46

Na PZ Vuzenica opažajo, da je kakovost odkupljenega mleka zelo dobra, saj je bilo v zadnjih letih kar 98 % mleka v ekstra kakovostnem razredu do 50.000 mikroorganizmov in 96 % v prvem kakovostnem razredu do 400.000 somatskih celic. Na PZ Vuzenica s pogostim vzorčenjem in stalnim nadzorom izboljšujejo kakovost oddanega mleka. V primeru slabih rezultatov hitro ukrepajo ter stanje sanirajo. S ponovnim vzorčenjem vplivajo na izboljšanje povprečja parametrov, ki vplivajo na boljšo doseženo ceno.

#### 4.4 ODKUP GOVEJE ŽIVINE NA OBMOČJU PZ VUZENICA

V UE Radlje ob Dravi so ugodne možnosti za prirejo govejega mesa. Imajo dobre pogoje za pridelavo energetske krme, kot je koruzna silaža, ter dovolj pašnih površin za prosto rejo živali. Na tem območju je najbolj razširjena lisasta pasma (slika 2), ki je med kombiniranimi pasmami najprimernejša za pitanje. Na PZ Vuzenica omenjajo možnost, da bi pomanjkanje števila telet lahko delno nadomestili z rejo klavnih prvesnic. Tako bi dobili od pitovnih telic še dodatno tele za nadaljnje pitanje. Kakovost klavnih prvesnic je v rangu mlado pitanega goveda. Druga možnost za prirejo telet so krave dojilje.

V preglednici 22 je prikazan trend povečevanja števila zaklanih govedi s celotnega območja UE Radlje ob Dravi. V primerjavi z letom 2001 je bilo v letu 2009 v slovenskih klavnicah zaklanih za 31,6 % več v UE Radlje ob Dravi zrejenih govedi. Število zaklanih živali znotraj klavnic po letih zelo variira. V letih 2003 in 2004 je bilo največ govedi zaklanih v Celjskih mesninah, leta 2005 v KZ Metlika. Najmanj živali je bilo v enakem obdobju zaklanih v klavnici Pomurka d.d. V zadnjih štirih letih so največ govedi zaklali v mariborski klavnici Košaki TMI d.d., v letu 2009 več kot polovico vseh govedi z območja



UE Radlje ob Dravi. Delež zaklanih živali v klavnici Košaki TMI d.d. se je povečal predvsem zaradi zmanjšanja števila zaklanih govedi v drugih klavnicah.

Preglednica 22: Število zakolov govedi na območju UE Radlje ob Dravi po klavnicah (Število zakolov ..., 2010)

leto	vse zaklane živali	število zaklanih živali v klavnicah					
		KZ Metlika (%)	Celjske mesnine (%)	Košaki TMI D.D (%)	Pomurka d.d. (%)	klavnica Rače (%)	ostale klavnice (%)
2001	1502	16,9	2,7	17,3	7,1	9,2	46,9
2002	2006	20,7	7,1	14,5	5,9	7,4	44,4
2003	2001	18,3	23,0	16,8	9,4	13,9	18,7
2004	1918	10,8	27,0	16,4	11,2	21,8	6,2
2005	1989	21,4	16,1	20,5	15,3	17,5	9,3
2006	2069	23,8	5,0	29,5	17,5	19,0	5,2
2007	2112	20,6	9,5	31,2	17,3	20,2	1,2
2008	2144	17,4	17,2	38,2	4,3	21,0	1,9
2009	2197	18,4	12,4	52,5	0	13,8	2,9

Na PZ Vuzenica predstavlja vrednost odkupa goveje živine 17 % vrednosti celotnega odkupa (slika 4). Zadruga odkupi približno polovico vse govedi z območja UE Radlje ob Dravi, ki je namenjena za zakol (preglednica 22 in preglednica 23). Preglednica 23 prikazuje strukturo odkupa govedi na PZ Vuzenica. Zadrugi odkup goveje živine je od leta 1995 do 1997 počasi naraščal in v letu 1999 padel kar za 45 % glede na leto 1997. Po letu 2002 se je ponovno začel naraščajoči trend odkupa goveje živine, ki je trajal do leta 2008, ko je PZ Vuzenica od kmetov odkupila 1.156 govedi. Leta 2009 je zadruga odkupili 123 živali manj glede na preteklo leto. V strukturi odkupa živine prevladuje mlado pitano govedo (MPG). V letu 2009 je odkup MPG predstavljal 52 % vsega zadrugnega odkupa živine, leta 1999 za 11 % več. Od leta 1997 do 2009 se je odkup telet v strukturi celotnega odkupa govedi zmanjšal kar za tretjino deleža. Po podatkih PZ Vuzenica se je pred 15 leti obravnavala problematika odkupa telet. Vse preveč telet se je poklalo ali odprodalo drugam. Vzroki odliva telet na druga področja so bili predvsem: nekoliko višja cena za kilogram, takojšnje plačilo in pomanjkanje zadrugne zavesti. V letu 1995 je v Sloveniji kot tudi na območju, ki ga pokriva PZ Vuzenica močno padla poraba govejega mesa. To je bila posledica velike nezaposlenosti oziroma slabega standarda ljudi in posredno tudi vpliv pojava BSE (Poročila o odkupu ..., 2009).

Preglednica 23: Število in struktura govedi, ki ga odkupi PZ Vuzenica (Število in struktura ..., 2010)

leto	teleta (kom)		krave		MPG		skupaj število
	število	%	število	%	število	%	
1995	354	39	40	4	528	57	922
1997	527	54	51	5	397	41	975
1999	99	20	98	19	311	61	508
2000	102	23	73	17	259	60	434
2002	121	18	172	26	373	56	666
2004	233	31	156	20	370	49	759
2005	223	27	189	23	413	50	825
2007	345	34	216	22	435	44	996
2008	313	27	262	23	581	50	1.156
2009	216	21	277	27	540	52	1.033

\*MPG – mlado pitano govedo

Največ govedi v zadnjih letih odkupi podjetje Košaki iz Maribora. Leta 2009 so Košaki od PZ Vuzenica odkupili 55 %, Celjske mesnine 41 % vse goveje živine, v sosednjo Avstrijo pa so bili prodani 4 % vse goveje živine. Spomladi leta 2008 je bilo precej mladega pitanega goveda prodanega v Avstrijo zaradi velike ponudbe na našem trgu. Z Avstrijsko deželo že več let dobro poslovno sodelujejo, predvsem s prodajo krav, ki tam dosegajo boljše odkupne cene kot v Sloveniji. Leta 2005 se je pojavil velik problem pri prodaji telet za klanje v slovenske klavnice, ker je bil slovenski trg zasičen z uvoženim mesom telet iz Italije. V tem času je zadruga zaradi finančnih težav izgubila do takrat najugodnejšega kupca telet, Pomurko, zato so jih pričeli prodajati manj ugodnima kupcema Košaki in Celjske mesnine (Poročila o odkupu ..., 2009).

Leta 2007 je Koroška kmetijsko-gozdarska zadruga v Pamečah zgradila zbirni center za živino. Center je namenjen racionalnejši organizaciji zbiranja in prevozov na domačem odkupnem območju, v prvi vrsti za prodajo na druge trge EU. Od leta 2007 prav tako nudijo uslužnostno pitanje mladega goveda. V pogodbenem razmerju za kupca organizirajo pitanje mladega goveda. Kmet nudi hlevske kapacitete ter krmo. Lastnik živali prisrbi teleta, ob zakolu pa rejcu plača prirast (Odkup živine, 2010).

#### 4.5 EKOLOŠKA REJA GOVEDI

V UE Radlje ob Dravi lahko naravne razmere za ekološko kmetovanje označimo kot dobre. Pozitivno dejstvo je, da na večini območja ni prisotna zelo intenzivna kmetijska pridelava, kar govori v prid razvoju ekološkega kmetijstva. Površine zemljišč, namenjene ekološkemu kmetovanju, so se v zadnjih treh letih povečale iz 634 ha na 650 ha. V strukturi kmetijskih zemljišč z ekološkim kmetovanjem močno prevladujejo travniki in pašniki, ki so v letu 2009 predstavljali 94 % celotne kmetijske površine, namenjene ekološkemu kmetovanju (preglednica 24). To pomeni, da so se za prehod v tovrstno pridelavo odločila predvsem živinorejska gospodarstva. Pričakujemo, da se bo takšen trend nadaljeval zaradi razmeroma enostavnega prehoda v ekološko pridelavo pri travinju in ker so za to namenjene razmeroma visoke subvencije (Ekološko kmetijstvo, 2010).

Preglednica 24: Kmetijske površine, vključene v kontrolo ekološke pridelave na območju UE Radlje ob Dravi (Aplikacije ..., 2002)

leto	površine skupaj, ha	njive, ha	travinje, ha	specialno, ha	ostalo, ha
2007	634	20	595	17	2
2008	637	20	595	23	0,05
2009	650	19	609	18	5

Rednak (2008) je ugotovil, da je glavni razlog za prestop v ekološko kmetovanje na območju Koroške želja ljudi po zdravi hrani in okolju. Kot drugi najpomembnejši razlog navaja državo, ki takšen način kmetovanja podpira z neposrednimi plačili in s tem izboljšuje ekonomsko stanje na kmetiji. Med razlogi so navedeni tudi ekološka ozavešenost ter nadaljevanje dela prednikov.

Preglednica 25 prikazuje število govedi na kmetijah, vključenih v kontrolo ekološke reje na območju UE Radlje ob Dravi za obdobje od leta 2000 do 2009. Ekološka reja govedi v zadnjih letih beleži na območju UE Radlje ob Dravi (preglednica 25) kakor tudi v Sloveniji (preglednica 9) in v ostalih članicah EU vsakoletno rast. Od leta 2000 do 2008 se je skupaj s povečevanjem števila kmetijskih gospodarstev, vključenih v kontrolo reje, povečevalo število ekološko rejenih govedi. V letu 2000 so le na dveh ekološko usmerjenih kmetijah v UE Radlje ob Dravi redili 36 glav goveje živine. Po letu 2007 so kmetije redili že preko 600 glav govedi oz. približno 12 glav na kmetijo. Število ekološko rejenih živali na kmetijo po letih variira. Od leta 2000 do 2003 se je stalež govedi na gospodarstvo zmanjševal. Naraščajoči trend števila govedi je opaziti od leta 2004 do 2005 in od leta 2008 do 2009. V letu 2009 je ekološka kmetija redila v povprečju 12,3 govedi na gospodarstvo, kar je za 14 % manj v primerjavi z letom 2001 in za 5,7 % več v primerjavi z letom 2002.

Preglednica 25: Skupno število govedi na kmetijah, vključenih v kontrolo ekološke reje na območju UE Radlje ob Dravi v letu 2000 – 2009 (Skupno število ..., 2009<sup>1</sup>; Aplikacije ..., 2002<sup>2</sup>)

leto	število govedi	število gospodarstev	število goved na gospodarstvo
2000 <sup>1</sup>	36	2	18,0
2001 <sup>1</sup>	129	9	14,3
2002 <sup>1</sup>	208	18	11,6
2003 <sup>1</sup>	249	22	11,3
2004 <sup>1</sup>	289	25	11,6
2005 <sup>1</sup>	444	35	12,7
2007 <sup>2</sup>	582	49	11,9
2008 <sup>2</sup>	607	50	12,1
2009 <sup>2</sup>	603	49	12,3

Preglednica 26: Podrobnejši pregled v ekološko rejo vključenih goved po kategorijah od leta 2007 do 2009 (Aplikacije ..., 2002)

leto	število goved		
	2007	2008	2009
GOVEDO – SKUPAJ	582	607	603
krave molznice	16	23	28
krave dojilje, rejnice	272	247	236
biki in voli	37	35	31
plemnski biki	0	4	5
plemenske telice	75	86	106
teleta za nadaljnjo rejo	127	169	166
teleta za zakol	53	39	24
telice za pitanje	2	4	7

V zadnjih treh letih je opaziti močno povečanje števila goved, vključenih v ekološko rejo. V preglednici 26 je predstavljen podrobnejši pregled v ekološko rejo vključenih živali po kategorijah. Pohorje in Kozjak s svojimi naravnimi danostmi omogočata ekološko rejo krav dojilj in rejnic, ki s 40 % v letu 2009 prevladujejo v strukturi črede. Krave dojilje se s svojimi teleti pasejo na neokrnjenih pašnikih. Teleta imajo vedno na voljo materino mleko in kasneje tudi voluminozno krmo. Le v zadnji fazi je dovoljeno pitanje telet z ekološko pridelanimi žiti. Najbolj uveljavljena ekološka govedoreja je reja dojilj za znamko »Pohorje beef« (Ekološko meso, 2009). Na ekološko usmerjenih govedorejskih kmetijah redijo v večjem številu tudi teleta za nadaljnjo rejo ter plemenske telice. Število telet za nadaljnjo rejo se je v letu 2009 glede na leto 2007 povečalo za 23,5 %, število plemenskih telic za 29 %.

## 5 SKLEPI

Analizirali smo trende in stanje govedoreje na območju UE Radlje ob Dravi. Rezultati omogočajo oblikovanje naslednjih sklepov:

1. Na Koroškem prevladujejo kmetije, ki obdelujejo do 5 ha kmetijskih zemljišč. Te kmetije so skupaj s kmetijami velikostnega razreda od 5,01 do 10 ha temelj kmetijske pridelave v Koroški regiji in skupaj zavzemajo kar 77 % kmetijskega prostora celotne regije.
2. V zadnjih osmih letih se je na območju UE Radlje ob Dravi število kmetij, ki redijo govedo, zmanjšalo za preko 10 %. Ker se je skupno število živali povečalo za 6 %, so leta 2009 kmetije redile preko 13 glav, kar je v povprečju za 2 glavi več kot leta 2002.
3. Kmetije s kravami molznicami so v obdobju od leta 2002 do 2008 povečale črede za 2 glavi in redijo sedaj preko 15 molznic.
4. Kmetije, ki redijo dojilje, so manjše (polkmetije). V povprečju redijo 3,7 dojilje na kmetijo.
5. V skupnem staležu krav je delež lisaste pasme po letu 2002 upadel za 8 % na 55 %, najbolj je narasel delež drugih (križank), za preko 7 %, iz 10 % na 17 %. Za 1,9 % se je povečal delež črno-belih krav, ki znaša 22,4 %, delež krav rjave pasme pa se je zmanjšal za 1,1 % in predstavlja 4,8 % populacije krav.
6. Število prvih o semenitev se je od leta 1995 do 2003 povečalo za 35 %, od leta 2003 do 2009 pa zmanjšalo za slabe 4 %, iz 3.901 na 3.750 o semenitev. V skupnem staležu o semenjenih krav predstavlja delež lisaste pasme preko 40 %, sledi črno-bela pasma s 25 %. Z biki mesnih pasem je bilo o semenjenih preko 8 % vseh krav, z biki rjave pasme pa preko 5 %.
7. Povprečna količina mleka na kravo se je v zadnjih devetnajstih letih povečala iz 3.062 kg na 5.973 kg. V enakem obdobju se je v mleku povečala vsebnost maščobe za 9,6 % ter vsebnost beljakovin za 7,6 %.
8. V zadnjih osmih letih se je na območju UE Radlje ob Dravi število kmetij, ki se ukvarjajo s tržno pridelavo mleka zmanjšalo za 16 %. Ker se je v enakem obdobju skupna količina oddanega mleka povečala za 12 %, je kmetija v letu 2009 oddala v povprečju 73.887 litrov mleka, kar je za 26 % več v primerjavi z letom 2002.
9. Kakovost odkupljenega mleka je zelo dobra, saj je bilo v zadnjih letih kar 98 % mleka v ekstra kakovostnem razredu do 50.000 mikroorganizmov in 96 % v prvem kakovostnem razredu do 400.000 somatskih celic.
10. Skupno število kmetij ter delež kmetij z manjšim številom krav molznic se zmanjšuje. V zadnjih osmih letih prevladujejo kmetije z 10 do 19 kravami, ki predstavljajo polovico vseh kmetij, ki redijo krave molznice.
11. PZ Vuzenica odkupi približno polovico vse govede z območja UE Radlje ob Dravi, ki je namenjena za zakol. V strukturi odkupa živine prevladuje mlado pitano govedo, ki je v zadnjem letu predstavljalo več kot polovico vsega združenega odkupa živine. V zadnjih petih letih se je odkup krav povečal za 7 %. V enakem

obdobju se je zmanjšal odkup telet za 10 %. Največji kupec živine je v zadnjih letih podjetje Košaki iz Maribora, ki odkupijo preko 50 % vse goveje živine.

12. V zadnjih osmih letih se je na območju UE Radlje ob Dravi število ekoloških kmetij, ki redijo govedo, povečalo za 2,7 krat. V enakem obdobju se je skoraj za 3 krat povečalo tudi število ekološko rejenih živali. Ekološka kmetija je v obdobju od leta 2002 do 2009 v povprečju redila od 11,3 do 12,7 govedi. Najbolj uveljavljena ekološka govedoreja na območju UE Radlje ob Dravi je reja krav dojilj za znamko »Pohorje beef«.

## 6 POVZETEK

V nalogi smo preučili trende gibanja v govedoreji po osamosvojitvi Slovenije na območju UE Radlje ob Dravi. Posredno smo skušali poiskati razloge za prikazane spremembe. Zaradi podobne posestne strukture smo nekatere rezultate primerjali s sosednjo državo Avstrijo. Podatke o spreminjanju posestne strukture v Koroški regiji smo dobili na Statističnem uradu Republike Slovenije. Spreminjanje števila in strukture goveje črede smo analizirali na podlagi podatkov, ki smo jih pridobili na Kmetijskem inštitutu Slovenije, na Nacionalnem veterinarskem inštitutu v Mariboru ter na Ministrstvu za kmetijstvo, gozdarstvo in prehrano. Podatke o tržni prireji mleka smo pridobili na PZ Vuzenica ter na Kmetijskem inštitutu Slovenije. Podatke o odkupu goveje živine smo prav tako pridobili na PZ Vuzenica in na Ministrstvu za kmetijstvo, gozdarstvo in prehrano. Na Inštitutu KON-CERT v Mariboru in na Ministrstvu za kmetijstvo, gozdarstvo in prehrano smo dobili podatke za preučitev trendov ekološke reje govedi v UE Radlje ob Dravi

Ugotovili smo, da se je skupno število kmetijskih površin v Koroški regiji od leta 2000 do 2007 zmanjšalo za 198 ha, oz. za slabih 7 %. Prevladujejo kmetije, ki obdelujejo do 5 ha kmetijskih zemljišč. Te kmetije so skupaj s kmetijami velikostnega razreda od 5,01 do 10 ha temelj kmetijske pridelave v Koroški regiji in skupaj zavzemajo kar 77 % kmetijskega prostora celotne regije. Delež kmetij, ki obdeluje do 5 ha zemlje, se je zmanjšal za 11,4 %, delež kmetij z nad 10,01 ha pa za 21,8 %. Za 10,3 % se je povečal delež kmetij, ki spada v velikostni razred od 5,01 do 10 ha.

Na območju UE Radlje ob Dravi so v letu 2002 na 722 kmetijskih gospodarstvih redili 7.958 govedi, leta 2009 pa na 77 manj gospodarstvih 492 živali več. Od leta 2002 do 2004 je stalež govedi počasi padal. Od leta 2004 do 2007 se je začel povečevati s trendom približno 200 živali na leto. V zadnjih osmih letih je opaziti trend povečevanja števila živali na kmetijsko gospodarstvo. Leta 2009 je povprečna kmetija v UE Radlje ob Dravi redila več kot 13 govedi na gospodarstvo. V pasemski strukturi govedi prevladuje z 57 % lisasta pasma. Ta pasma se podobno kot drugod po svetu tudi pri nas v zadnjih letih po vsej Sloveniji uveljavlja za rejo dojilj, kar ji zagotavlja številčno stabilnost. Delež mlečne črno-bele pasme se povečuje deloma na račun zmanjševanja lisaste ter rjave pasme. Število prvih osemenitev se je od leta 1995 do 2003 povečalo za 35 %, od leta 2003 do 2009 pa zmanjšalo za slabe 4 %. V skupnem staležu osemenjenih krav predstavlja delež lisaste pasme preko 40 %, sledi črno-bela pasma s 25 %. Z biki mesnih pasem je bilo osemenjenih 8,2 % vseh krav, z biki rjave pasme pa 5,3 %.

Podoben trend kot za število vseh govedi velja za skupno število krav. V letu 2008 so na 581 kmetijskih gospodarstvih redili 3.869 krav, kar predstavlja 2,8 % manj glede na stalež krav v letu 2004. Eden izmed splošnih vzrokov za padec staleža krav med leti je upadanje števila kmetij. Od leta 2002 do 2008 se je zmanjšalo število kmetij s kravami za 12,4 %, oz. za 82 kmetij. V preteklosti je bilo na območju UE Radlje ob Dravi veliko majhnih kmetij (polkmetij), ki so redile do štiri krave molznice. V devetdesetih letih je bilo takšnih kmetij več kot polovica. V zadnjih letih prevladujejo kmetije, ki redijo od 10 do 19 krav molznic na gospodarstvo. V zadnjih letih je opaziti padanje števila kmetij s kravami ter trend povečevanja števila krav molznic na kmetijo. Povprečna kmetija z območja UE Radlje ob Dravi je v letu 2008 redila 15,6 krav molznic, kar je za dve molznici več kot leta 2002. Število rejcev krav došlo po letih upada. Od leta 2002 do 2008 se je zmanjšalo

število rej s kravami dojljami za 12,4 %. Kmetije, ki redijo dojlje, so manjše (polkmetije). V povprečju redijo malo manj kot štiri dojlje na kmetijo. Ohranitev dosedanjšega stanja števila dojlj je pomembno z vidika prireje mesa, za ohranitev kulturne krajine in za preprečevanje zaraščanja travnih površin.

Povprečna mlečnost v UE Radlje ob Dravi po letih narašča in je v letu 2009 znašala 5.973 kg. Od leta 1990 do 2009 se je povprečna količina mleka skoraj podvojila. V enakem obdobju se je v mleku povečala vsebnost maščobe za 9,6 % ter vsebnost beljakovin za 7,6 %. Kljub padanju števila rejcev narašča skupna količina oddanega mleka in odkup mleka na kmetijo. V letu 2009 je na območju UE Radlje ob Dravi 149 kmetijskih gospodarstev skupaj oddalo 11.009.287 litrov mleka, kar predstavlja 73.887 litrov oddanega mleka na gospodarstvo. Pred 25 leti je bilo od 402 kmetij odkupljenih 2.769.000 litrov mleka (6.888 litrov mleka na kmetijo), kar v primerjavi z letom 2009 pomeni, da se je skupni odkup mleka povečal za skoraj štirikrat, oziroma se je odkup mleka na kmetijo povečal za več kot desetkrat. Povečan odkup mleka nastaja zaradi večje mlečnosti po kravi kot tudi večjega števila molznic na kmetijo. Ker se s prirejo mleka ukvarjajo kmetje, ki v povprečju redijo od 10 do 19 krav molznic in so z opremo za prirejo mleka dokaj sodobno opremljene, bodo s prirejo še nadaljevale. Vso količino prirejenega mleka odkupita dva največja in edina kupca mleka – Ljubljanske mlekarne in Mlekarna Celeia. Od leta 2000 do 2005 so Ljubljanske mlekarne odkupile preko 80 % mleka. Po letu 2005 se je PZ Vuzenica zaradi boljših odkupnih cen mleka odločila, da poveča prodajo mleka v Mlekarno Celeia. V zadnjih devetih letih se je povečal delež prodanega mleka v Mlekarno Celeia za skoraj tretjino. Kakovost odkupljenega mleka je zelo dobra, saj je bilo v zadnjih letih kar 98 % mleka v ekstra kakovostnem razredu do 50.000 mikroorganizmov in 96 % v prvem kakovostnem razredu do 400.000 somatskih celic.

PZ Vuzenica odkupi približno polovico vse govedi z območja UE Radlje ob Dravi, ki je namenjena za zakol. V strukturi odkupa živine prevladuje mlado pitano govedo (MPG), ki je v zadnjem letu predstavljalo več kot polovico vsega združenega odkupa živine. V zadnjih petih letih se je povečal odkup krav za 7 %. V enakem obdobju se je zmanjšal odkup telet za 10 %. Največ govedi v zadnjih letih odkupi podjetje Košaki iz Maribora, ki odkupijo preko 50 % vse goveje živine.

Površine zemljišč, namenjene ekološkemu kmetovanju, so se v zadnjih treh letih na območju UE Radlje ob Dravi povečale od 634 ha na 650 ha. V letih od 2002 do 2009 se je na območju UE Radlje ob Dravi število ekoloških kmetij, ki redijo govedo povečalo za 2,7 krat, število ekološko rejenih živali pa skoraj za 3 krat. V enakem obdobju je ekološka kmetija v povprečju redila od 11,3 do 12,7 govedi na gospodarstvo. Najbolj uveljavljena ekološka reja goved na območju UE Radlje ob Dravi je reja krav dojlj za znamko »Pohorje beef«.



## 7 VIRI

Agriculture. 2010. EUROSTAT

<http://epp.eurostat.ec.europa.eu/tgm/table.do?tab=table&plugin=1&language=en&pcod e=tag00016> (21. nov. 2010)

Agriculture and Forestry. 2010. Statistik Austria.

<http://www.statistik.at> (11. nov. 2010)

ANЕК (Akcijski načrt razvoja ekološkega kmetijstva v Sloveniji do leta 2015). 2006. Ljubljana, Ministrstvo za kmetijstvo, gozdarstvo in prehrano: 73 str.

Austria. 2010. Agriculture in Europa.

<http://www.ceja.educagri.fr/en/pays/autr.htm> (1. nov. 2010)

Aplikacije furs.gov.si - Aplikacija Ekološko kmetijstvo (verzija 5.2.3790 service Pack 2 Build 3790). 2002. Ljubljana, Ministrstvo za kmetijstvo, gozdarstvo in prehrano

Bojkovski B., Drobnič M., Žgur S. 2006. Geografija živinoreje v Sloveniji v letu 2005. Prostorska razširjenost reje govedi. Domžale, Univerza v Ljubljani, Biotehniška fakulteta, Oddelek za zootehniko: 272 str.

Božič A., Jenko J., Sadar M., Jeretina J., Logar B., Perpar T., Podgoršek P., Žabjek A., Glad J., Ivanovič B. 2009. Rezultati kontrole prireje mleka in mesa. Ljubljana, Kmetijski inštitut Slovenije: 75 str.

CPZ Govedo (Centralna podatkovna zbirka). 2010. Kmetijski inštitut Slovenije. <http://www.govedo.si> (20. avg. 2010)

Cunder T. 2010. Strukturne spremembe v slovenskem kmetijstvu in razvoj podeželja. Ljubljana, Univerza v Ljubljani, Filozofska fakulteta. Oddelek za geografijo. [http://www.ff.uni-lj.si/oddelki/geo/publikacije/dela/files/Dela\\_17/Tomaz\\_Cunder.pdf](http://www.ff.uni-lj.si/oddelki/geo/publikacije/dela/files/Dela_17/Tomaz_Cunder.pdf) (23. dec. 2010)

Čepin S. 2000. Klavna kakovost goved v Sloveniji. Govedorejski zvonci, 5, 1/2: 10-12

Darovic A. 2003. Reja govedi za meso. V: Tudi v EU prihodnost sloni na lastnih ramenih. XVIII. Tradicionalni posvet kmetijske svetovalne službe Slovenije, Bled, 24 -25 nov. 2003. Ljubljana, Kmetijsko gozdarska zbornica Slovenije: 125-128

»Delež kmetij glede na število krav molznic na kmetijah na območju UE Radlje ob Dravi«. 2009. Ljubljana, Kmetijski inštitut Slovenije (osebni vir, nov. 2009)

Die österreichische Rinderzucht 2009. 2010. Austria, Wien, Zentrale Arbeitsgemeinschaft österreichischer Rinderzüchter (ZAR): 179 str.

Ekološko meso. 2010. Zveza zadrug z.o.o.

[http://www.zveza-zadrug.si/Okus\\_narave.708,0.html](http://www.zveza-zadrug.si/Okus_narave.708,0.html) (10. sept. 2009).

- Ekološko kmetovanje. 2010. Združenje ekoloških pridelovalcev in predelovalcev Deteljica.  
<http://www.deteljica.com/index.php?page=page&pid=2> (13.okt. 2010)
- Ekološko kmetijstvo v EU in v Sloveniji. 2010. Lifestyle natural.  
<http://www.lifestylenatural.com/objave.php?id=251> (20. jun. 2010 )
- Ekološko kmetijstvo - dejstva in podatki. 2010. Ministrstvo za kmetijstvo, gozdarstvo in prehrano.  
[http://www.mkgp.gov.si/si/o\\_ministrstvu/direktorati/direktorat\\_za\\_kmetijstvo/starasektor\\_za\\_sonaravno\\_kmetijstvo/oddelek\\_za\\_kmetijstvo\\_in\\_okolje/kmetijsko\\_okoljska\\_placila/ekolosko\\_kmetovanje/](http://www.mkgp.gov.si/si/o_ministrstvu/direktorati/direktorat_za_kmetijstvo/starasektor_za_sonaravno_kmetijstvo/oddelek_za_kmetijstvo_in_okolje/kmetijsko_okoljska_placila/ekolosko_kmetovanje/) (24. okt. 2010)
- Erjavec E., Juvančič L., Rednak M., Volk T., Kavčič S., Rant V. 2008. Presoja učinkov odprave mlečnih kvot. Ekspertiza za potrebe MKGP v okviru izvedbe strokovno-raziskovalne podpore pri vodenju dosjeja »Pregled Skupne kmetijske politike« (»CAP Health Check«). III. Fazno poročilo. Domžale, Ljubljana, Biotehniška fakulteta, Kmetijski inštitut Slovenije: 32 str.
- Erjavec M. 1987. Rejsko delo skozi čas v Pomurju: Obdobje od 1927 do 1960. V: 60 let selekcijskega dela in 35 let umetnega osemenjevanja v Pomurju. Strokovno posvetovanje in razstava živine, Murska Sobota, 18-20 jun. 1987. Murska Sobota: 9-23
- Ferčej J. 1996. Razvoj govedoreje in vplivi na okolje. Znanost in praksa v govedoreji, 20. zvezek: 111-122
- Ferčej J. 1997. Spremembe v govedoreji. Govedorejski zvonci, 2, 1: 11-13
- Ferčej J. 1998. Opis razvoja govedoreje v Sloveniji. Znanost in praksa v govedoreji, 21. zvezek: 7-61
- Govedo v Slovenji. 2010. Govedorejska služba Slovenije.  
<http://wellgene.govedo.si/pls/wellgene/!wellgene.projekt?m=1&j=SI#nav> (21. jan. 2010)
- Green Report 2010. 2010. Lebensministerium - Austria.  
<http://land.lebensministerium.at/article/archive/13752> (24. okt. 2010)
- Klopčič M., Valjavec I. 2001. Količine, kakovost ter odkupne cene mleka v Sloveniji, v EU in Svetu. Sodobno kmetijstvo, 34, 7-8: 348-355
- Količine mlekarnam prodanega mleka z območja UE Radlje ob Dravi 2010. Vuzenica, Področna zadruga Vuzenica (osebni vir, dec. 2010)
- Makarovič J. 1996. Evropske korenine slovenske ustvarjalnosti. Maribor, Obzorja: 537 str.
- Novak V. 1970. Živinoreja. V: Gospodarska in družbena zgodovina Slovencev. Zgodovina agrarnih panog. Blaznik P., Grafenauer B., Vilfan S. (ur.). Ljubljana, Državna založba Slovenije: 343-394

- »Ocena števila prvih osemenitev po pasmah in letih na območju UE Radlje ob Dravi«. 2010. Maribor, Nacionalni veterinarski inštitut (osebni vir, dec. 2010)
- »Odkup mleka v litrih na območju UE Radlje o Dravi«. 2010. Vuzenica, Področna zadruga Vuzenica (osebni vir, dec. 2010)
- Odkup živine. 2010. Koroška kmetijsko-gozdarska zadruga Slovenj Gradec.  
<http://www.koroska-kgz.si/> (10. nov. 2010)
- Organic farming statistics. 2010. EUROSTAT.  
[http://epp.eurostat.ec.europa.eu/statistics\\_explained/index.php/Organic\\_farming\\_statistics](http://epp.eurostat.ec.europa.eu/statistics_explained/index.php/Organic_farming_statistics) (2. nov. 2010)
- Osterc J., Čepon M. 1998. V Sloveniji potrebujemo dogovor o reji dojlj. *Sodobno kmetijstvo*, 31, 6: 310-312
- Osterc J. 1998. Sonaravno kmetijstvo. *Zapiski za predavanja-le za interno uporabo*. Rodica, Biotehniška fakulteta, Oddelek za zootehniko: 84 str.
- Osterc J. 1999. Spremembe na področju prireje mleka v luči približevanja Slovenije Evropski uniji. V: *Drugi slovenski kongres z mednarodno udeležbo Mleko in mlečni izdelki*, Portorož, 14-16 nov. 1999. Domžale, Biotehniška fakulteta, Oddelek za zootehniko, Inštitut za mlekarstvo: 15 str.
- Osterc J., Ferčej J. 2000. Razvoj tržne prireje mesa in mleka v Sloveniji. *Govedorejski zvonci*, 5, 1: 7-8
- Osterc J., Klopčič M., Valjavec I. 2001. Strukturne spremembe v prireji in prodaji mleka v zadnjih dvajsetih letih. *Sodobno kmetijstvo*, 34, 7-8: 307-310
- Osterc J. 2002. Prireja mleka ostaja najpomembnejša kmetijska dejavnost v Sloveniji. *Sodobno kmetijstvo*, 35, 7-8: 290-294
- Osterc J., Klopčič M., Potočnik K., Čepon M. 2002. Napredek slovenske govedoreje v zadnjih štirih desetletjih. V: *40. mednarodni kmetijsko-živilski sejem*, Gornja Radgona, 24-31. avg. 2002. Slavič A. (ur.). Murska Sobota, Pomurski sejem: 10-24
- Osterc J., Čepon M., Žgur S., Klopčič M. 2003. Razvojni cilji slovenske govedoreje. V: *Tudi v EU prihodnost sloni na lastnih ramenih. XVIII. Tradicionalni posvet kmetijske svetovalne službe Slovenije*, Bled, 24.-25. nov. 2003. Ljubljana, Kmetijsko gozdarska zbornica Slovenije: 37-43
- Osterc J., Ferčej J., Klopčič M. 2004a. Razvoj govedoreje v 20. stoletju. V: *100 let dela v selekciji in kontroli prireji mleka na Slovenskem*. Hernja-Masten M. (ur.). Ptuj, Kmetijsko gozdarski zavod Ptuj, Kmetijski inštitut Slovenije, Govedorejska služba: 37-50

- Osterc J., Ferčej J., Potočnik K. 2004b. Lisasto govedo v Sloveniji. V: 100 let dela v selekciji in kontroli prireje mleka na slovenskem. Hernja Masten M. (ur.). Ptuj, Kmetijsko gozdarski zavod Ptuj, Kmetijski inštitut Slovenije, Govedorejska služba Slovenije. 59-72
- »Pasemska sestava govedi v UE Radlje ob Dravi«. 2009. Ljubljana, Ministrstvo za kmetijstvo, gozdarstvo in prehrano (osebni vir, 5. nov. 2009)
- Perpar T. 2010. Predgovor. V: Pregled zakola in klavne kakovosti goveda v Sloveniji v letih 2005-2009. Ljubljana, Kmetijski inštitut: 3
- Petrič N., Drobnič M., Žgur S. 2010 Prostorska razširjenost reje govedi. V: Geografija živinoreje v Sloveniji v letu 2009. Domžale, Biotehniška fakulteta, Oddelek za zootehniko (neobjavljeno)
- Podgoršek P., Žabjek A., Čandek-Potokar M., Perpar T., 2010. Povzetek rezultatov v kontroli prireje mesa goved za analizo klavne kakovosti (2005-2009). V: Pregled zakola in klavne kakovosti goveda v Sloveniji v letih 2005-2009. Ljubljana, Kmetijski inštitut: 63-74
- Popis kmetijstva 2010. 2010. Statistični urad Republike Slovenije.  
<http://www.stat.si/popiskmetijstva2010/> (18. dec. 2010)
- Poročila o odkupu goveje živine in mleka. 2009. Vuzenica, Področna zadruga Vuzenica (neobjavljeno)
- Potokar D., Vrtačnik J., Pinterič L., Kotnik B., Perpar T. 2009. Govedoreja v Sloveniji. Ljubljana, Kmetijsko gozdarska zbornica Slovenije (KGZS): 23 str.
- Rad´mam Radlje. 2009. Občina Radlje ob Dravi.  
<http://www.obcina-radlje.si/> (12. dec. 2009)
- Razvojni program podeželja Koroške regije – Mežiška dolina in občina Dravograd 2007-2013. 2008. LAS Mežiške doline.  
<http://www.las-md.si/> (13. jul. 2010)
- Rednak B. 2008. Ekološko kmetijstvo v Koroški regiji. Diplomsko delo. Ljubljana, Univerza v Ljubljani, Biotehniška fakulteta, Oddelek za agronomijo: 57 str.
- Rezultati kontrole mleka in mesa. 2002. Ljubljana, Kmetijski inštitut Slovenije, CPZ Govedo.  
[http://www.govedo.si/files/cpzgss/knjiznica/porocila/kontrola\\_porocila/REZULTATI\\_KONTROLE\\_2002.pdf](http://www.govedo.si/files/cpzgss/knjiznica/porocila/kontrola_porocila/REZULTATI_KONTROLE_2002.pdf) (23. nov. 2010)
- Rezultati kontrole mleka in mesa. 2003. Ljubljana, Kmetijski inštitut Slovenije, CPZ Govedo.

[http://www.govedo.si/files/cpzgss/knjiznica/porocila/kontrola\\_porocila/REZULTATI\\_KONTROLE\\_2003.pdf](http://www.govedo.si/files/cpzgss/knjiznica/porocila/kontrola_porocila/REZULTATI_KONTROLE_2003.pdf) (23. nov. 2010)

Rezultati kontrole mleka in mesa. 2004. Ljubljana, Kmetijski inštitut Slovenije, CPZ Govedo.

[http://www.govedo.si/files/cpzgss/knjiznica/porocila/kontrola\\_porocila/REZULTATI\\_KONTROLE\\_2004.pdf](http://www.govedo.si/files/cpzgss/knjiznica/porocila/kontrola_porocila/REZULTATI_KONTROLE_2004.pdf) (23. nov. 2010)

Rezultati kontrole mleka in mesa. 2005. Ljubljana, Kmetijski inštitut Slovenije, CPZ Govedo.

[http://www.govedo.si/files/cpzgss/knjiznica/porocila/kontrola\\_porocila/REZULTATI\\_KONTROLE\\_2005.pdf](http://www.govedo.si/files/cpzgss/knjiznica/porocila/kontrola_porocila/REZULTATI_KONTROLE_2005.pdf) (23. nov. 2010)

Rezultati kontrole mleka in mesa. 2006. Ljubljana, Kmetijski inštitut Slovenije, CPZ Govedo.

[http://www.govedo.si/files/cpzgss/knjiznica/porocila/kontrola\\_porocila/REZULTATI\\_KONTROLE\\_2006.pdf](http://www.govedo.si/files/cpzgss/knjiznica/porocila/kontrola_porocila/REZULTATI_KONTROLE_2006.pdf) (23. nov. 2010)

Rezultati kontrole mleka in mesa. 2007. Ljubljana, Kmetijski inštitut Slovenije, CPZ Govedo.

[http://www.govedo.si/files/cpzgss/knjiznica/porocila/kontrola\\_porocila/REZULTATI\\_KONTROLE\\_2007.pdf](http://www.govedo.si/files/cpzgss/knjiznica/porocila/kontrola_porocila/REZULTATI_KONTROLE_2007.pdf) (23. nov. 2010)

Rezultati kontrole mleka in mesa. 2008. Ljubljana, Kmetijski inštitut Slovenije, CPZ Govedo.

[http://www.govedo.si/files/cpzgss/knjiznica/porocila/kontrola\\_porocila/REZULTATI\\_KONTROLE\\_2008.pdf](http://www.govedo.si/files/cpzgss/knjiznica/porocila/kontrola_porocila/REZULTATI_KONTROLE_2008.pdf) (23. nov. 2010)

Rezultati kontrole mleka in mesa. 2008. Ljubljana, Kmetijski inštitut Slovenije, CPZ Govedo.

[http://www.govedo.si/files/cpzgss/knjiznica/porocila/kontrola\\_porocila/REZULTATI\\_KONTROLE\\_2009.pdf](http://www.govedo.si/files/cpzgss/knjiznica/porocila/kontrola_porocila/REZULTATI_KONTROLE_2009.pdf) (23. nov. 2010)

Sadar M., Podgoršek P. 2001. Rezultati kontrole mleka in mesa 2001. Ljubljana, Kmetijski inštitut Slovenije:

Sadar M., Biderman A., Jeretina J., Logar B., Perpar T., Podgoršek P., Ivanovič B. 2006. Rezultati kontrole priraje mleka in mesa Slovenije 2006. Ljubljana, Kmetijski inštitut Slovenije: 56 str.

Sadar M., Opara A., Perpar T., Jeretina J., Logar B., Podgoršek P., Žabjek A., Glad J., Ivanovič B. 2009. Rezultati kontrole priraje mleka in mesa Slovenije 2009. Ljubljana, Kmetijski inštitut Slovenije: 89 str.

»Skupno število govedi na kmetijah, vključenih v kontrolo ekološke reje na območju UE Radlje ob Dravi v letu 2000 – 2009«. 2009. Inštitut kontrole in certifikacije v Mariboru (osebni vir, nov. 2009)

Slaughterings and meat production in 2009. Statistik Austria.

[http://www.statistik.at/web\\_en/statistics/agriculture\\_and\\_forestry/livestock\\_animal\\_production/slaughterings/index.html#index1](http://www.statistik.at/web_en/statistics/agriculture_and_forestry/livestock_animal_production/slaughterings/index.html#index1) (1. nov. 2010)

Slovenske regije v številkah. 2010. Statistični urad Republike Slovenije

<http://www.stat.si/doc/pub/REGIJE-2010.pdf> (14. dec. 2010)

SI-Stat podatkovni portal. 2010. Statistični urad Republike Slovenije.

[http://www.stat.si/tema\\_okolje\\_kmetijstvo.asp](http://www.stat.si/tema_okolje_kmetijstvo.asp) (30. avg. 2010)

»Število gospodarstev na območju UE Radlje ob Dravi, ki redijo govedo«. 2009. Ljubljana, Kmetijski inštitut Slovenije (osebni vir, 14. nov. 2009)

»Število in struktura govedi, ki ga odkupi PZ Vuzenica«. 2010. Vuzenica, Področna zadruga Vuzenica (osebni vir, dec. 2010)

»Število krav po pasmah in letih na območju UE Radlje ob Dravi«. 2009. Ljubljana, Kmetijski inštitut Slovenije (osebni vir, 14. nov. 2009)

»Število zakolov govedi na območju UE Radlje ob Dravi po klavnicah«. 2010. Ljubljana, Ministrstvo za kmetijstvo, gozdarstvo in prehrano (osebni vir, dec. 2010)

Zakol živine v klavnicah, Slovenija, letno. 2010. Statistični urad Republike Slovenije.

[http://www.stat.si/pxweb/Dialog/varval.asp?ma=1505802s&ti=Zakol+%9Eivine%2C+Slovenija%2C+letno&path=../Database/Okolje/15\\_kmetijstvo\\_ribistvo/05\\_zivinoreja/03\\_15058\\_zakol\\_zivine/&lang=2](http://www.stat.si/pxweb/Dialog/varval.asp?ma=1505802s&ti=Zakol+%9Eivine%2C+Slovenija%2C+letno&path=../Database/Okolje/15_kmetijstvo_ribistvo/05_zivinoreja/03_15058_zakol_zivine/&lang=2) (20.avg. 2010)

Žgur S., Drobnič M., Čepon M. 2006. Struktura populacije govedi v Sloveniji. Ljubljana, Univerza v Ljubljani, Biotehniška fakulteta, Oddelek za zootehniko. [www.bfro.uni-lj.si/Kat\\_center/genska\\_bank/Posvet/Struktura.goved.pdf](http://www.bfro.uni-lj.si/Kat_center/genska_bank/Posvet/Struktura.goved.pdf) (21. sept. 2008)

## ZAHVALA

Iskreno se zahvaljujem:

- ❖ mentorju prof. dr. Jožetu Ostercu in somentorici as. dr. Nežiki Petrič za idejni koncept naloge, za vso strokovno pomoč, koristne napotke in spodbudo pri nastajanju diplomskega dela, ki sem se ga lotila z veseljem in v pričakovanju pozitivnih rezultatov;
- ❖ recenzentu prof. dr. Emilu Erjavcu za vso skrb ter pregled diplomske naloge;
- ❖ predsednici komisije prof. dr. Antoniji Holcman za pregled ter popravke naloge;
- ❖ dr. Nataši Siard za pregled bibliografskega dela naloge;
- ❖ gospe Karmeli Malinger za pregled in popravek angleškega dela diplome;
- ❖ gospe Sabini Knehtl, ki mi je bila vedno na razpolago ter v veliko pomoč pri urejanju vseh administrativnih zadev v času študija;
- ❖ PZ Vuzenica, Kmetijskemu inštitutu Slovenije, Ministrstvu za kmetijstvo, gozdarstvo in prehrano, Nacionalnem veterinarskem inštitutu v Mariboru in Inštitutu KON-CERT v Mariboru za posredovanje podatkov ter strokovne nasvete;
- ❖ družini za moralno in finančno podporo, nasvete ter potrpežljivost skozi celotno študijsko obdobje;
- ❖ prijateljem in sodelavkam, predvsem moji predragi Heleni in gospe Jani Erjavec za vso pomoč, podporo in spodbudo;
- ❖ sošolcem za prijetno preživete dneve v šolskih klopeh;
- ❖ ter seveda vsem mojim najdražjim prijateljem: Činču, Činčiliti, Zekici, Joci, Divi, Medu, Piki, Pikiju, deguju in skakačema za prijateljstvo, brezpogojno ljubezen in za mnoga spoznanja v življenju.

UNIVERZA V LJUBLJANI  
BIOTEHNIŠKA FAKULTETA  
ODDELEK ZA ZOOTEHNIKO

Bojana POROČNIK

**TRENDI V GOVEDOREJI NA OBMOČJU UPRAVNE  
ENOTE RADLJE OB DRAVI**

DIPLOMSKO DELO

Univerzitetni študij

Ljubljana, 2010