

ŠTRANCAR, 2007

UNIVERZA V LJUBLJANI
BIOTEHNIŠKA FAKULTETA
ODDELEK ZA ZOOTEHNIKO

Metod ŠTRANCAR

**STANJE IN IZGLEDI ORGANIZIRANE REJE
PERUTNINE V OKVIRU KMETIJSKE ZADRUGE
PERUTNINARJEV PIVKA**

DIPLOMSKO DELO

Univerzitetni študij

Ljubljana, 2007

UNIVERZA V LJUBLJANI
BIOTEHNIŠKA FAKULTETA
ODDELEK ZA ZOOTEHNIKO

Metod ŠTRANCAR

**STANJE IN IZGLEDI ORGANIZIRANE REJE PERUTNINE V
OKVIRU KMETIJSKE ZADRUGE PERUTNINARJEV PIVKA**

DIPLOMSKO DELO
Univerzitetni študij

**THE SITUATION AND THE PROSPECTS OF ORGANISED
POULTRY BREEDING WITHIN THE SPHERE OF PIVKA
AGRICULTURAL COOPERATIVE OF POULTRY BREEDERS**

GRADUATION THESIS
University studies

Ljubljana, 2007

Diplomsko delo je zaključek univerzitetnega študija kmetijstva - zootehnika. Opravljeno je bilo z izvajanjem ankete na perutninarskih kmetijah članicah Kmetijske zadruge Pivka. Anketiranje je potekalo dva meseca. Ostale aktivnosti so potekale na Katedri za agrarno ekonomiko, politiko in pravo Oddelka za zootehniko Biotehniške fakultete Univerze v Ljubljani.

Komisija za dodiplomski študij Oddelka za zootehniko je za mentorja imenovala prof. dr. Emila Erjavca in za so mentorja as. dr. Aleša Kuharja.

Recenzentka: prof. dr. Antonija Holcman

Komisija za oceno in zagovor:

Predsednik: prof. dr. Jurij POHAR
Univerza v Ljubljani, Biotehniška fakulteta, Oddelek za zootehniko

Član: prof. dr. Emil ERJAVEC
Univerza v Ljubljani, Biotehniška fakulteta, Oddelek za zootehniko

Član: as.dr. Aleš KUHAR
Univerza v Ljubljani, Biotehniška fakulteta, Oddelek za zootehniko

Član: Prof. dr. Antonija HOLCMAN
Univerza v Ljubljani, Biotehniška fakulteta, Oddelek za zootehniko

Datum zagovora:

Naloga je rezultat lastnega raziskovalnega dela. Podpisani se strinjam z objavo svoje naloge v polnem tekstu na spletni strani Digitalne knjižnice Biotehniške fakultete. Izjavljam, da je naloga, ki sem jo oddal v elektronski obliki, identična tiskani verziji.

Metod Štrancar

KLJUČNA DOKUMENTACIJSKA INFORMACIJA

- DN Dn
- DK UDK 636.5:631.115.8(043.2)=163.6
- KG perutninarstvo/kmetijske zadruga/ankete/Slovenija
- KK AGRIS E20/6100
- AV ŠTRANCAR, Metod
- SA ERJAVEC, Emil (mentor) / KUHAR, Aleš (somentor)
- KZ SI-1230 Domžale, Groblje 3
- ZA Univerza v Ljubljani, Biotehniška fakulteta, Oddelek za zootehniko
- LI 2007
- IN STANJE IN IZGLEDI ORGANIZIRANE REJE PERUTNINE V OKVIRU
KMETIJSKE ZADRUGE PERUTNINARJEV PIVKA
- TD Diplomsko delo (univerzitetni študij)
- OP XIII, 56 str., 43 pregl., 7 sl., 1 pril., 15 vir.
- IJ sl
- JI sl/en
- AI V delu smo presojali socio-ekonomsko stanje kmetij, članic Kmetijske zadruga perutninarjev Pivka. Povod so bili opazni slabi splošni gospodarski trendi oziroma stagnacija na teh kmetijah. Zanimalo nas je, katere storitve zadruga nudi svojim članom, katere storitve zadruga so za člane najpomembnejše in kako kmetje ocenjujejo kakovost teh storitev. Zato smo anketirali kmete rejce na 29 kmetijah. Vsi rejci poslujejo preko zadruga in imajo enake pogoje sodelovanja, vendar je večina nezadovoljnih z načinom sodelovanja in storitvami, ki jim jih nudi zadruga, predvsem s storitvijo usklajevanja cen s podjetjem Pivka perutninarstvo d.d.. Neodvisno od deleža prihodka iz kmetijstva in velikosti vzrejnih površin si želijo sprememb v načinu vodenja zadruga. Rezultati anketiranja kažejo, da obstaja visoka korelacija med velikostjo perutninskih hlevov, opremljenostjo le teh za pitanje piščancev in prihodki iz kmetijstva. Zato bi bilo potrebno znotraj zadruga bolj načrtno usmerjati nadaljnji razvoj zadruga ter intenzivirati sodelovanje, vzpostaviti večjo stopnjo zaupanja, navezovati zdrave in gospodarsko pomembne stike znotraj članstva zadruga ter z drugimi poslovnimi subjekti.

KEY WORDS DOCUMENTATION

DN Dn
DC UDC 636.5:631.115.8(043.2)=163.6
CX poultry breeding/agricultural cooperatives/questionnaires/Slovenia
CC AGRIS E20/6100
AU ŠTRANCAR, Metod
AA ERJAVEC, Emil (supervisor) / KUHAR, Aleš (co-supervisor)
PP SI-1230 Domžale, Groblje 3
PB University of Ljubljana, Biotechnical Faculty, Zootechnical Department
PY 2007
TI THE SITUATION AND THE PROSPECTS OF ORGANISED POULTRY BREEDING WITHIN THE SPHERE OF PIVKA AGRICULTURAL COOPERATIVE OF POULTRY BREEDERS
DT Graduation Thesis (University studies)
NO XIII, 56 p., 43 tab., 7 fig, 1 ann., 15 ref.
LA sl
AL sl/en
AB In the present thesis the socio-economic situation of the farms, members of Pivka agricultural cooperative of poultry breeders, has been estimated. Due to the recently noticed poor general economic trends and stagnation on these farms we wanted to find out which services the cooperative offers to its members, which services are considered most important for its members and how the farmers appreciate the quality of the services offered. Breeders on 29 farms have been surveyed, all operating via the cooperative under equal terms. Most of them are dissatisfied with the cooperation mode and the services offered by the agricultural cooperative, especially with the price-agreement service with Pivka enterprise. Irrespective of the income share from agriculture and the size of breeding areas, the farmers long for changes in the cooperative management. The survey shows that there is a strong correlation between the size of the breeding area, poultry-breeding-facilities and the income share from agriculture. Therefore the cooperative should plan its further development more carefully, it should also intensify cooperation, regain trust and establish healthy and economically important relationships with its members and business partners.

KAZALO VSEBINE

	str.
Ključna dokumentacijska informacija (KDI)	III
Key words documentation (KWD)	IV
Kazalo vsebine	V
Kazalo preglednic	VI
Kazalo slik	VIII
Kazalo prilog	VIII
1 UVOD	1
2 PREGLED OBJAV	2
2.1 OPREDELITEV ZADRUGE	2
2.2 ZADRUŽNE VREDNOTE IN NAČELA	5
2.3 DELOVANJE ZADRUGE	7
2.3.1 Premoženje zadruga	7
2.3.2 Upravljanje zadruga	8
2.3.3 Poslovanje zadruga	9
2.3.4 Zadruga perutninarjev Pivka in Pivka perutninarstvo d.d.	11
3 MATERIAL IN METODE DELA	13
3.1 OPIS ANKETE	13
3.2 IZVEDBA ANKETE	14
3.3 OBDELAVA PODATKOV	15
4 REZULTATI	16
4.1 OPISNA STATISTIKA	16
4.1.1 Opis kmetij	16
4.1.2 Odnosi z zadrugo in ocena dela	26
4.2 PODROBNEJŠA ANALIZA	33
4.2.1 Analiza prihodkov iz kmetijstva	33
4.2.2 Analiza zadovoljstva z zadrugo	35
4.2.3 Analiza po velikosti perutninskih hlevov	38
5 RAZPRAVA	47
5.1 STANJE NA KMETIJAH	47
5.2 ZADRUŽNIŠTVO	49
5.3 SKLEPI	50
6 POVZETEK	52
7 VIRI	55
ZAHVALA	
PRILOGE	

KAZALO PREGLEDNIC

	str.
Preglednica 1: Frekvenčna porazdelitev po velikostnih razredih velikosti perutninskih hlevov za kmetije zajete v vzorcu ter za vseh 66 kmetij (vrednosti v oklepaju)	16
Preglednica 2: Ocena števila in mase oddane perutnine v klanje	16
Preglednica 3: Poraba krme za enoto prirasta se vsak turnus pitanja spreminja	17
Preglednica 4: Opremljenost perutninskih hlevov	17
Preglednica 5: Cenovni razredi glede na obseg poškodb pitovnih piščancev določeni z normativom poškodb perutnine ob oddaji v klanje na posamezno kmetijo	18
Preglednica 6: Prihodki na kmetijsko gospodarstvo razdeljeni na področje kmetijstva in vsa ostala področja izven kmetijstva, v odstotkih	18
Preglednica 7: Neposredna plačila na kmetijskih gospodarstvih, v odstotkih	18
Preglednica 8: Ostali dohodkovni viri na kmetijah, ki jih kmetije prejemajo	19
Preglednica 9: Vzroki zaradi katerega so se kmetije odločile za pitanje piščancev	19
Preglednica 10: Doba ukvarjanja s pitanjem piščancev	19
Preglednica 11: Cilji pri kmetovanju	20
Preglednica 12: Število članov v gospodinjstvu in njihova povprečna starost	23
Preglednica 13: Število članov na posamezni kmetiji	24
Preglednica 14: Povprečna starost po gospodinjstvu	24
Preglednica 15: Opravljene delovne ure na kmetiji dnevno, vsi člani gospodinjstva skupaj	25
Preglednica 16: Opravljene delovne ure na kmetiji, vseh članov gospodinjstva na dan	25
Preglednica 17: Povprečno število delovnih ur na kmetiji na posameznega člana na dan računano na 94 aktivnih članov kmetij	26
Preglednica 18: Ocena delovnih ur po članih gospodinjstva	26
Preglednica 19: Članstvo v drugih zadrugah	26
Preglednica 20: Storitve, ki jih nudi zadruga	27
Preglednica 21: Pomembnost posamezne storitve zadruga za rejce	28
Preglednica 22: Ocena storitev, ki jih zadruga nudi rejcem	29
Preglednica 23: Zadovoljstvo z uslugami, ki jih nudi zadruga	29
Preglednica 24: Zakaj zadružniki niso zadovoljni z uslugami, ki jih zadruga nudi	30
Preglednica 25: Predlagane usluge, ki naj bi jih zadruga še nudila	30
Preglednica 26: Če bi zadruga nudila še dodatne usluge, katere bi zadružniki izbrali	31

Preglednica 27: Rangiranje predlogov dodatnih uslug zadruge	31
Preglednica 28: Proizvodnja na perutninarskih kmetijah, če ne bi bilo Zadruga perutnarjev Pivka	32
Preglednica 29: Kako bi izboljšal sodelovanje z zadrugo, kako bi izboljšal njeno delovanje	32
Preglednica 30: Prihodki iz kmetijstva v skupnem prihodku kmetije glede na velikost perutninskih hlevov	33
Preglednica 31: Prihodki iz kmetijstva v skupnem prihodku kmetije glede na dobo ukvarjanja s pitanjem piščancev	33
Preglednica 32: Prihodki iz kmetijstva v skupnem prihodku kmetije glede na vzrok odločitve za pitanje piščancev	33
Preglednica 33: Prihodki iz kmetijstva glede na subjektivno oceno opremljenosti	34
Preglednica 34: Korelacijski koeficienti med deležem prihodka iz kmetijstva ter številom članov v gospodinjstvu, povprečno starostjo po gospodinjstvu	34
Preglednica 35: Korelacija med zadovoljstvom z uslugami, ki jih zadruga nudi in velikostjo hlevov za pitanje piščancev	35
Preglednica 36: Korelacija med zadovoljstvom z uslugami, ki jih zadruga nudi in članstvom v drugih zadrugah	36
Preglednica 37: Korelacija med vzrokom odločitve za pitanje piščancev in zadovoljstvom z uslugami, ki jih nudi zadruga	37
Preglednica 38: Perutninski hlevi v kvadratnih metrih v povezavi s članstvom v drugih zadrugah, z opravljanjem storitve knjigovodstva, pripravljanjem izobraževanja, strokovnih ekskurzij, omogoča prisotnost pri postopku klanja in ocenjevanju poškodb.	38
Preglednica 39: Rang storitev, ki jih zadruga nudi glede na velikost perutninskih hlevov	39
Preglednica 40: Kako bi kmetje opravljali dejavnost pitanja piščancev, če ne bi bilo Zadruga perutnarjev Pivka	41
Preglednica 41: Perutninski hlevi v odnosu s povprečjem števila članov na gospodinjstvo in povprečno starostjo s skupnim številom delovnih ur na kmetiji	41
Preglednica 42: Cilji kmetovanja po velikosti perutninskih hlevov	42
Preglednica 43: Masa in število oddanih po velikosti perutninskih hlevov	46

KAZALO SLIK

	str.
Slika 1: Cilji kmetij pri kmetovanju glede dohodka in cilji kmetij glede ohranjanja kmetije za naslednjo generacijo	21
Slika 2: Cilji kmetij pri kmetovanju glede uživanja življenja na podeželju in cilji kmetij glede zagotavljanja primernega življenjskega standarda	22
Slika 3: Prikaz posameznih kmetij razdeljenih po razredih velikosti perutninskih hlevov glede pomembnosti vodenja knjigovodstva	40
Slika 4: Vzrok odločitve za pitanje piščancev	43
Slika 5: Doba ukvarjanja s pitanjem piščancev glede na velikost perutninskih hlevov	44
Slika 6: Cena za kg prirasta piščancev po normativu glede na velikost perutninskih hlevov	45
Slika 7: Ocena opremljenosti kmetij glede na velikost perutninskih hlevov	46

KAZALO PRILOG

Priloga A: Anketni vprašalnik

1 UVOD

Diplomsko delo zajema problematiko socio-ekonomskega stanja kmetij, članic Kmetijske zadruge perutnarjev Pivka. Za obravnavo te problematike smo se odločili, zaradi opaznih slabih splošnih gospodarskih trendov oz. stagnacije na teh kmetijah. Kmetje že več let negodujejo, opazna je precejšnja nezainteresiranost in zaostrovanje odnosov s Kmetijsko zadrugo perutnarjev Pivka.

Z diplomsko nalogo želimo prikazati današnje stanje perutninskih kmetij – članic Kmetijske zadruge perutnarjev Pivka, njihove odnose z zadrugo, njihov način sodelovanja z zadrugo, stopnjo ekonomske odvisnosti kmetij od prihodkov z naslova kmetijstva, njihove cilje kmetovanja in / ali so ti cilji tudi ekonomsko upravičeni. Zato nas je zanimalo, katere storitve zadruga nudi svojim članom, katere storitve zadruga so za člane najpomembnejše in kako kmetje ocenjujejo kakovost teh storitev. V nadaljevanju smo želeli opisati razvitost in ekonomsko stanje kmetij, ki so članice zadruge Pivka. Zanimali so nas podatki o članih gospodinjstva, starost, izobrazba, struktura prihodkov kmetij in delež prihodkov z naslova kmetijstva. Od kmetov smo želeli izvedeti, koliko časa se ukvarjajo s pitanjem piščancev, kakšna je velikost perutninskih hlevov, v katerih pitajo piščance, ter kakšna je opremljenost objektov za pitanje piščancev. Pri opremljenosti hlevov smo ugotavljali načine krmljenja, vrste krmilnikov in napajalnikov, prezračevalne in ogrevalne sisteme ter način osvetlitve.

Trenutno je način vzreje piščancev na teh kmetijah v veliki meri odvisen od odnosa zadruga-kmetje, saj je pitanje piščancev vezano na ta odnos. Kmetijska zadruga perutnarjev Pivka je edini možen posrednik med kmeti, ki redijo piščance, in podjetjem Pivka perutnarstvom d.d.

Zato v okviru diplomske naloge preverjamo naslednje delovne hipoteze:

- Vsi rejci poslujejo preko zadruge in imajo enake pogoje sodelovanja, vendar je večina nezadovoljnih z načinom sodelovanja in storitvami, ki jim jih nudi zadruga.
- Zadruga razporeja gospodarske koristi med člane glede na njihovo sodelovanje z zadrugo. Člani Kmetijske zadruge perutnarjev Pivka si neodvisno od deleža prihodka iz kmetijstva in velikosti perutninskih hlevov želijo sprememb v načinu vodenja zadruge, v sodelovanju z zadrugo.
- Visoka korelacija med velikostjo perutninskih hlevov, opremljenostjo le teh za pitanje piščancev in prihodki iz kmetijstva.

2 PREGLED OBJAV

2.1 OPREDELITEV ZADRUGE

V domači in tuji literaturi lahko najdemo različne definicije zadruge. Najširše je sprejeta definicija, po kateri je zadruga posebna oblika gospodarskega, praviloma neprofitnega združevanja velikega števila malih subjektov (izdelovalcev ali porabnikov), da zadovoljuje njihove neposredne gospodarske interese v obrambi pred monopolnim podjetniškim kapitalom na temelju zadružne organizacije, lastnine in upravljanja (Toplak, 2003).

Pravna oblika zadruge je posebna - registrirana zadruga. Najbližja znana podjetniška oblika je družba z neomejeno solidarno odgovornostjo ali družba z omejeno solidarno odgovornostjo. V resnici je zadruga lahko eno ali drugo, odvisno od tega, kako to člani določijo z zadružnimi pravili ali statutom. Podjetniško-pravno podlago za ustanovitev, vodenje in delovanje zadrug tvorijo zadružna načela (Kovačič, 1999).

Ob likvidaciji ali stečaju preneha članstvo vsem zadružnikom, po statusnih spremembah spojitve, pripojitve ali razdelitve) pa se članstvo nadaljuje bodisi v skupni novi zadrugi, v sprejemajoči zadrugi ali v eni izmed zadrug, ki nastanejo z razdelitvijo dosedanje skupne zadruge (Čeferin, 1993). Ob razdelitvi bo moral občni zbor v sklepu o razdelitvi razmejiti območja zadrug, ki z razdelitvijo nastanejo. Na novo nastale zadruge postanejo univerzalni pravni nasledniki zadruge, ki se je razdelila. Tudi dotedanji člani skupne zadruge preidejo samodejno z vsemi pravicami in obveznostmi na eno od novih zadrug.

Sedanja organiziranost slovenskega zadružništva ne glede na dejavnost temelji na Zakonu o zadrugah (1992). Ta na splošno ureja organizacijo in delovanje zadrug ne glede na dejavnost. Na določenih področjih, na primer vpis v register, zastopanje, dejavnost, firma in sedež, se z Zakonom o zadrugah sklicuje na predpise o podjetjih, ki so zbrani v Zakonu o gospodarskih družbah (ZGD, 1993). Zasnova Zakona o zadrugah ustreza prevladujočemu pojmovanju zadruge v primerljivih ureditvah in sedanji zadružni teoriji. Zadruga je opredeljena kot združenje oseb in gospodarska organizacija, nosilka podjetja za sodelovanje s člani (Avsec in Nose, 2001).

Po nemškem in avstrijskem vzoru slovenski Zakon o zadrugah (1992) poudarja članski pospeševalni namen, ki ga zadruga uresničuje na podlagi enakopravnega sodelovanja, prostovoljnega vstopa in izstopa članov ter članske samouprave (prvi odstavek 1. člena Zakona o zadrugah). Najizraziteje zakon poudarja načelo identitete v določbi, po kateri mora zadruga posle, s katerimi uresničuje svoj namen, sklepati predvsem s člani, z drugimi osebami pa le tako in toliko, da njeno sodelovanje s člani nima podrejenega pomena (drugi odstavek 2. člena Zakona o zadrugah). Zakon je uvedel obvezne članske deleže (35. člen Zakona o zadrugah), ki v sistemu družbene lastnine niso bili obvezni. Višino deležev določajo člani sami. Zakon tudi ne določa najnižjega zneska osnovnega kapitala zadruge.

Tudi v tuji literaturi se pojem zadruge različno definira.

Zadruga je organizacija, ki kot člane združuje uporabnike svojih storitev oziroma delavce. Namen zadruge je pridobivanje gospodarskih koristi za člane, ki na določen način sodelujejo z zadrugo (kot dobavitelji, odjemalci oziroma uporabniki drugih storitev) ali v njej delajo (delavske zadruge) in tako skupno nastopajo na trgu. Zadruga razporeja gospodarske koristi med člane glede na njihovo sodelovanje z zadrugo, te osebe pa kot člani zagotavljajo lastni kapital zadruge in upravljajo zadrugo. Gospodarske koristi naj bi zadruga prenašala na članstvo na tri osnovne načine (Barton, 1989, cit. po Krivokapic – Skoko, 2002):

- z ugodnejšimi cenami in drugimi poslovnimi pogoji,
- z delitvijo dobička,
- z večjo vrednostjo zadruge kot podjetja, kolikor član lahko realizira to vrednost ob prenehanju članstva ali pa to vrednost lahko realizira njegov naslednik, ki postane član (na primer v kmetijskih zadrugah: prevzemnik kmetije). Teorija kmetijskega zadružništva v Evropi se glede definicije kmetijske zadruge močno naslanja na vire iz ZDA, zlasti na študije ameriškega ministrstva za kmetijstvo.

Nilsson (1997) izpostavlja tri najpomembnejše lastnosti zadruge: zadruga opravlja ekonomsko dejavnost, osnovni namen zadruge je zadovoljiti potrebe članov. Zadruga je v lasti in tudi vodena s strani svojih članov.

Groves (1985) definira zadrugo kot »Združenje oseb na podlagi njihovega prepričanja, da bodo imeli skupne koristi; predvsem na področju industrije ali poslov«.

(Staat, 1984, cit. po Krivokapic – Skoko, 2002) se pri opredelitvi zadruge ne opira le na ekonomski vidik in zadrugo definira kot neodvisno združbo prostovoljno združenih oseb, ki se združujejo z namenom zadovoljiti svoje skupne, ne zgolj ekonomske, ampak tudi socialne in kulturne potrebe - s skupnim lastništvom in demokratičnim upravljanjem. Člani zadruge tako dosejajo večje koristi, kot če ne bi bili združeni.

Mednarodna zadružna zveza zadrugo opredeljuje kot samostojno združenje oseb, ki so se prostovoljno združile zaradi uresničevanja skupnih gospodarskih, socialnih in kulturnih potreb in hotenj na podlagi podjetja, ki jim je skupno in ga demokratično upravljajo (International Co-operative Alliance, 1995).

Glede na prevladujočo dejavnost lahko zadruge delimo na naslednje tri vrste (Vandenburg, 2003):

- zadruge s prevladujočo dejavnostjo odkupa in nadaljnje prodaje kmetijskih pridelkov;
- zadruge s prevladujočo dejavnostjo oskrba članov – kmetov s kmetijsko opremo, stroji, gradbenim materialom, škropivi, gnojili, krmili in
- zadruge s prevladujočo dejavnostjo – servis za člane.

Članstvo v zadrugi zajema tri razmerja (International Co-operation Alliance, 1995):

- Transakcijsko (pogodbeno) razmerje se nanaša na sodelovanje člana z zadrugo. V kmetijski prodajni zadrugi pogodbeno razmerje obsega dobavo kmetijskih izdelkov s članovega gospodarstva zadrugi z namenom skupne predelave in prodaje, v kmetijski nabavni zadrugi pa skupno nabavo materiala in storitev, potrebnih za kmetijsko proizvodnjo na gospodarstvih članov. Temeljni sestavini tega razmerja, v katerem lahko član nastopa kot prodajalec ali kupec, sta izdelek in cena.
- »Lastniško« ali naložbeno razmerje se nanaša na oblikovanje kapitala zadruge in premoženjske pravice člana. Prvini tega razmerja sta članski delež kot denarni znesek ali druga premoženjska vrednost, ki jo mora vplačati član, in dividenda kot del presežka (dobička), ki ga zadruga izplača članu na podlagi letnega poročila ob uspešnem poslovanju. Po zadružnem načelu, pri katerem vztraja Mednarodna zadružna zveza tudi v izjavi o zadružni istovetnosti iz leta 1995, naj bi se dobiček delil med člane na podlagi sodelovanja z zadrugo, na podlagi kapitalske udeležbe pa le v omejenem obsegu, če sploh.

- Člani tudi upravljajo zadrugo (zadruga je združenje oseb), zato velja načelo enake glasovalne pravice (en član, en glas). To načelo Mednarodna zadruga zveza priporoča vsem zadrugam, ki povezujejo posameznike (primarne zadruge ali zadruge prve stopnje), medtem ko naj bi upravljanje v drugih zadrugah temeljilo na demokratični podlagi. Kmetijske zadruge imajo vlogo vmesnega člana med kmetovalci in trgom. Po eni strani država predpisuje minimalne zahteve, ob katerih smejo kmetijski izdelki na trg. Predpisi urejajo različne stopnje kakovosti in druge lastnosti izdelkov, na katere se nanašajo ukrepi kmetijske politike (institucionalne cene, intervencijski odkup, pomoč za zasebno skladiščenje itd.). Predpisovanje minimalne kakovosti ali drugih lastnosti izdelkov lahko pomeni prikrito omejevanje proizvodnje. Kmetijska politika ponekod tudi neposredno omejuje proizvodnjo – na primer mlečne kvote. Končno kmetijska politika vpliva na cene, ki jih dosegajo izdelovalci na trgu, bodisi neposredno, če gre za administrativno določanje (kar je danes redko), bodisi posredno, na primer z zunanjetrgovinsko zaščito, intervencijskim odkupom, zasebnim skladiščenjem in podobnimi ukrepi.

Kmetijske zadruge v Sloveniji večinoma niso ozko specializirane v prodajo izdelkov ene vrste. V velikem številu se ukvarjajo s trženjem kmetijskih izdelkov več vrst in pogosto tudi lesa, poleg tega pa še z nabavo kmetijskega reprodukcijskega materiala za člane in z drugimi dejavnostmi. Gotovo kmetijska politika bolj vpliva na specializirane prodajne zadruge, ki se ukvarjajo samo s prodajo izdelkov ene vrste, kot na večnamenske zadruge, ki poleg kmetijskih izdelkov prodajajo tudi les, nabavljajo reprodukcijski material za člane in opravljajo druge dejavnosti (Avsec in Nose, 2001).

2.2 ZADRUŽNE VREDNOTE IN NAČELA

Zadružne vrednote so splošne, večne in nespremenljive. Zadruge temeljijo na vrednotah samopomoči, demokratičnosti, samoodgovornosti, samouprave, enakosti, pravičnosti in solidarnosti (International Co-operative Alliance, 1995). Zadružni člani v skladu z izročilom prvih ustanoviteljev verjamejo v etične vrednote poštenosti, odprtosti, družbene odgovornosti in skrbi za druge.

Zadružna načela so smernice, s katerimi zadruge uresničujejo svoje vrednote v svoji dejavnosti. Zadružna načela so le operacionalizacija zadružnih vrednot v določenem času in prostoru. Načela izražajo vrednote, vendar jih obenem tudi prilagajajo okolju (International Co-operative Alliance, 1995).

Leta 1995 je Mednarodna zadruga zveza v svoji publikaciji objavila strnjeno obrazložitev zadružnih načel (International Cooperative Alliance, 1995):

- Prostovoljno in odprto članstvo pomeni, da so zadruge prostovoljne organizacije, odprte za vse osebe, ki so sposobne uporabljati njihove storitve in pripravljene prevzeti članske obveznosti, brez spolnega, družbenega, rasnega, političnega ali verskega razlikovanja.

- Demokraciĉno ĉlansko upravljanje sporoĉa, da so zadruga demokraciĉne organizacije, ki jih upravljajo njihovi ĉlani. Ąlani dejavno sodelujejo pri doloĉanju politike in sprejemanju odloĉitev. Moški in Źenske, ki so izvoljeni za predstavnike, odgovarjajo ĉlanstvu. V zadrugah prve stopnje imajo ĉlani enake glasovalne pravice (en ĉlan, en glas) in tudi zadruga na drugih stopnjah so organizirane demokraciĉno.
- Gospodarska udeleŹba ĉlanov pomeni, da ĉlani praviĉno prispevajo h kapitalu zadruga in ga demokraciĉno upravljajo. PremoŹenje ali vsaj njegov del je skupna (nerazdeljiva) lastnina zadruga. Za vplaĉani kapital ĉlani obiĉajno prejema jo omejeno odgovornost ali nobene. PreseŹek lahko razporejajo za veĉ namenov: za razvoj zadruga, po moŹnosti z oblikovanjem rezerv, ki imajo vsaj delno skupen, nerazdeljen znaĉaj, za razdelitev med ĉlane glede na poslovanje z zadruga in za podpiranje drugih dejavnosti v skladu s sklepom ĉlanov.
- Avtonomija in neodvisnost sporoĉa, da so zadruga avtonomne organizacije na podlagi samopomoĉi, ki jih upravljajo ĉlani. Ko vstopajo v dogovore z drugimi organizacijami, vkljuĉno z vladami, ali pridobivajo kapital iz zunanjih virov, zagotovijo takšne pogoje, da sta zagotovljeni demokraciĉen ĉlanski nadzor in je ohranjena njihova zadruga samostojnost.
- IzobraŹevanje, usposabljanje in obveščanje pomeni, da zadruga zagotavljajo izobraŹevanje in usposabljanje za svoje ĉlane, izvoljene predstavnike, poslovodje in zaposlene tako, da lahko uĉinkovito prispevajo k razvoju njihove zadruga. Obveščajo splošno javnost, zlasti mlade ljudi in mnenjske voditelje o naravi in koristih zadrugaŹništva.
- Sodelovanje med zadrugami pomeni, da zadruga sluŹijo svojim ĉlanom in utrjujejo zadrugaŹno gibanje s sodelovanjem na krajevni, drŹjavni, regijski in mednarodni ravni.
- Skrb za skupnost sporoĉa, da zadruga prispevajo tudi k uravnovešenemu razvoju skupnosti, kjer poslujejo, in pri tem upošteva jo smernice, ki so jih doloĉili ĉlani.

2.3 DELOVANJE ZADRUGE

2.3.1 Premoženje zadruga

Ena od posebnosti zadruga je premoženje zadruga, ki ni ne zasebno ne državno. To premoženje upravljajo lastniki zadruga, s katerimi zadruga praviloma tudi posluje. Glavni cilj zadruga ni dobiček, ampak čim večje koristi članov – lastnikov zadruga. Tudi glede delitve dobička so pri zadrugah posebna določila (Kovačič, 1999).

Premoženje, s katerim posluje zadruga, je zadruga lastnina. Ta pravno ni natančno definirana. Nekateri pravniki trdijo, da to niti ni mogoče, češ da pravno obstajata samo dve obliki lastnine: zasebna in državna, vendar je v zadrugnem gibanju pojem zadruga lastnina uveljavljen in natančno postavlja lastninsko razmerje v zadrugi (Kovačič, 1999).

Zadruga lastnino ločijo od drugih oblik lastnine naslednje lastnosti (Kovačič, 1999):

- glede na izvor je zadruga premoženje last članov zadruga, saj je sestavljeno iz članskih deležev in akumuliranega dobička, ki članom zadruga tudi pripada. Za tuje vire sredstev (kredit, obveznosti do dobaviteljev) »jamčijo« prav tako člani neposredno (lastna sredstva zadruga) ali posredno (institucija jamstva). Lahko bi torej rekli, da je zadruga lastnina ena od oblik zasebne lastnine,
- pri uporabi tega njihovega premoženja nimajo člani nobene individualne pravice razpolaganja. Član svojega dela premoženja ne more angažirati za poslovanje na svojem gospodarstvu, npr. nabaviti gnojila za vrednost članskega deleža. Ne more niti izvajati transakcij, kot je npr. prodaja delnic, s čemer si npr. lahko delničar kadar koli povrne v podjetje vložen kapital. Zadruga lahko to doseže le z izstopom iz članstva, s čimer se ustrezno zmanjša premoženje zadruga,
- zadruga premoženje je skupni poslovni sklad zadruga, namenjen izključno financiranju njenega, torej skupnega poslovanja. Ta status ohrani zadruga premoženje, dokler je v skupni funkciji. Šele, če gre zadruga v stečaj ali preneha delovati, se zadruga premoženje lahko vrne članom bodisi v celoti ali kot članski delež. Pogosta je praksa, da je zadruga premoženje, razen članskih deležev, nedeljivo in se ob likvidaciji zadruga prenese na zadruga zvezo, ki ga lahko porabi izključno za razvoj zadruganištva.

Če povzamemo, lahko rečemo, da je združna lastnina posebna oblika zasebne lastnine. Njena posebnost v tem, da so pravice lastnikov do razpolaganja s premoženjem omejene. Te omejitve lahko pomenijo izključitev individualnega razpolaganja oziroma njegovo nadomestitev z enakopravno udeležbo lastnikov pri skupnem razpolaganju z združnim premoženjem.

Vsak član zadruga mora vpisati in vplačati najmanj en članski delež. Število in znesek deležev, ki jih mora vpisati in vplačati vsak član, morajo določati združna pravila. Obvezni delež se članu oziroma njegovim naslednikom vrne le po prenehanju članstva, in sicer po enem letu od izteka leta, v katerem je prenehalo članstvo. Nedeljivo premoženje, ki se ne sme deliti med združnike niti ob prenehanju zadruga, morajo zadruga in združne zveze voditi in izkazovati ločeno od drugega svojega premoženja po 75. členu Zakona o zadrugah (1992).

2.3.2 Upravljanje zadruga

Iz članskega deleža oziroma solastništva združnega premoženja in iz obveznosti jamstva izvira izključna pravica članov do upravljanja zadruga. Organi zadruga so v zakonu urejeni z dokaj prilagodljivimi določbami, ki se lahko prilagajajo različnemu številu članov, pri čemer lahko zadruga ustanovijo že najmanj tri fizične ali pravne osebe. Občni zbor kot najvišji organ sestavljajo vsi člani ali predstavniki, ki jih izvolijo člani. V zadrugah z manj kot deset člani lahko vodi poslovanje ena oseba – predsednik, ki ga voli občni zbor, v drugih zadrugah pa obvezno upravni odbor, pri čemer občni zbor posebej voli predsednika upravnega odbora, ta pa je po položaju predsednik zadruga. Za sprotno vodenje poslovanja ima lahko zadruga direktorja, ki svoje naloge opravlja profesionalno. Direktor zato ni nujno član zadruga, imenuje ga občni zbor ali, če pravila tako določajo, upravni odbor. Poslovodna in nadzorna funkcija v združgi sta ločeni in ju opravljata dva, ločena organa (dvtirni sistem). Nadzorni organ je lahko kolegijski (nadzorni odbor) ali eno osebnosti (preglednik, ki ni nujno član zadruga) (Avsec in Nose, 2001)

Upravna funkcija se izvaja na treh ravneh (Kovačič, 1999):

- občni zbor ali zbor združnikov je najvišji upravni organ, ki ga v manjših zadrugah sestavljajo vsi člani zadruga, v velikih zadrugah (s po nekaj sto člani) pa voljeni predstavniki združnikov. Občni zbor sprejema generalne poslovne odločitve, program in letno poročilo ter voli in razrešuje upravni in nadzorni odbor zadruga;
- upravni odbor sestavljajo izmed članov voljeni predstavniki. Upravni odbor odloča o tekoči poslovni in razvojni politiki, imenuje poslovodni organ in usmerja delo poslovodnih delavcev. Predsednik upravnega odbora predstavlja zadruga v poslovnih in pravnih stikih;

- nadzorni odbor, ki sicer ni organ upravljanja, pa nadzira delovanje zadruga z vidika upoštevanja zadružnih pravil oziroma statuta ter z vidika pravilnosti gospodarjenja.

Poseben položaj predsednika zadruga določa slovenski Zakon o zadrugah, ko uvršča predsednika upravnega odbora med obvezne organe zadruga (Čeferin, 1996). Vsaka zadruga mora imeti občni zbor in predsednika zadruga ter alternativno ali nadzorni odbor ali vsaj enega preglednika (letnega obračuna). Po Zakon o zadrugah je predsednik upravnega odbora po položaju predsednik zadruga.

Občni zbor, ki odloča o letnem obračunu in razporeditvi presežka ali poravnavi izgube, je redni. Vsak drug občni zbor je izredni. Za sprejem sklepov občnega zbora o posameznih vprašanjih je predpisana različna večina glasov. Zakon postavlja samo minimalne zahteve, pravila zadruga pa lahko določijo strožje pogoje za sprejem sklepov. Kvalificirano, najmanj dvotretjinsko večino glasov zakon predpisuje med drugim za sklepe o statusnih spremembah zadruga – razdelitev, pripojitev, spojitev (Kovačič, 1999).

2.3.3 Poslovanje zadruga

Čeprav so botrovali ustanovitvi zadružništva socialni nagibi, je zadruga izrazito gospodarska organizacija (Kovačič, 1999). V tem pogledu se mora torej zadruga obnašati enako kot vsaka druga gospodarska organizacija, ki želi biti uspešna. Samo tako lahko zadruga uresničuje svoje poslanstvo, kajti socialni učinek za člane doseže zadruga prav s tem, da jim omogoči večje gospodarske ugodnosti.

Po Kovačiču (1999) je gospodarski učinek, ki ga zadruga omogoča svojim članom, rezultat naslednjih dejavnikov:

- najprej gre za učinek, ki ga prinese večja kapitalna moč gospodarske organizacije. Z združitvijo kapitalnih vložkov članov in zagotovitvijo jamstva se povečata plačilna in zlasti kreditna sposobnost "združenih" članov. Zadruga je tako manj tvegana poslovni partner in tudi lažje dobi ugodnejši kapital za povečan obseg poslovanja;
- zadruga lahko nastopa na trgu kot grosist, s čimer doseže relativno manjše stroške pri nabavi sredstev in pri prodaji izdelkov svojih članov, tako lahko uveljavi količinske popuste pri nabavi sredstev za proizvodnjo ali porabo;
- dodatni ekonomski učinek prinese tudi podaljšanje proizvodnega ciklusa v fazo predelave. Dodatna vrednost predelanih izdelkov, ki presega stroške predelave, ostane posredno v rokah izdelovalcev surovine, torej kmetov, če se predelava kmetijskih izdelkov organizira v okviru zadružnih predelovalnih obratov. Ta vidik zadružnega povezovanja je v kmetijstvu zelo in vse pomembnejši, saj vse več pridelkov pride do porabnikov v dodelani ali predelani obliki;

- med kmeti, ki posamično nastopajo na trgu, obstaja določena konkurenčnost, ki jo poslovno izkoristijo posredniška podjetja. S povezavo kmetov v zadrugo odpade notranja konkurenčnost med člani. Pogoji njihovega nastopanja na trgu se izenačijo, poslovni učinek posredniške funkcije na trgu, torej dobiček od prodaje repromateriala in kmetijskih pridelkov, se nabira v zadrugi v korist samih članov;
- velik del kmetijskih pridelkov ne prenese skladiščenja in poljubno dolgih prevozov (mleko, grozdje ipd.), zato je možnost njihove prodaje omejena na prostor blizu mesta proizvodnje. Podjetnik, ki se ukvarja s prometom ali predelavo teh pridelkov, ima zato določen monopolni položaj, ki mu prinaša dodaten ekonomski učinek. Kadar to funkcijo (promet, predelava) opravlja zadruga, ekonomski učinek poveča njene poslovne rezultate.

Iz vseh teh virov se ustvarja dobiček zadruge, ki se lahko prek načela ristorna ali v obliki kmetom ugodnejših cen prelije nazaj v korist članov – kmetov zadruge. Nilsson (1999) opozarja, da se morajo zadruga pri svojem poslovanju zavedati sprememb v globalnem okolju. Zavedati se morajo sprememb predvsem na naslednjih področjih:

- v politiki (vstopamo na večji poenoten trg EU z veliko ponudbo in povpraševanjem);
- v tehnologiji (razvoj nove tehnologije je povzročil znaten padec stroškov proizvodnje na splošno, posledica razvoja novih izdelkov je večja ponudba na trgu z vedno cenejšimi izdelki);
- v ekonomiji (pri hrani postajajo pomembnejše blagovne znamke, porabniki so zainteresirani, od kod hrana izvira in kako je »proizvedena«; ekološko pridelana hrana bo vedno pomembnejša).

2.3.4 Zadruga perutinarjev Pivka in Pivka perutninarstvo d.d.

Po internih virih Pivke perutninarstvo d.d. (2007) so se leta 1959 v opuščenih objektih stare vojašnice izvalili prvi piščanci, gotovo ni nihče pričakoval, da bodo v relativno kratkem času ponesli ime Neverk in "Pivke" po domala vsej Jugoslaviji, tja do Skopja, pa tudi čez meje naše takratne domovine. Tisoč in tisoč ton mesa pitovnih piščancev in pur so pri številnih porabnikih iz leta v leto utrjevali sloves posebnega okusa in kakovosti, pri trgovski mreži pa sloves solidarnosti in zanesljivosti.

Družba Pivka perutninarstvo d.d. je eden izmed pionirjev na področju organizacije prireje piščančjega mesa na sodobnih tehnoloških osnovah. Zadružna poslovna zveza Slovenije je leta 1959 ustanovila Perutninski zavod "Kras" in mu namenila vlogo velikega reprodukcijskega centra, iz katerega naj bi proizvajalci piščančjega mesa iz vse Slovenije in dela Hrvaške dobivali dan stare piščance. V zavodu, ki se je leta 1963 konstituiral kot gospodarska organizacija, je sprva potekala proizvodnja enodnevnih piščancev. Zavod se je preizkušal tudi v selekciji in v svoji šoli dajal osnovno znanje o perutninarstvu številnemu kadru, ki je bil potem tudi nosilec razvoja perutninarstva po državi (Pivka perutninarstvo d.d., 2007).

Konec leta 1963 je podjetje vključilo v proizvodno sodelovanje prve kmete - kooperante in začelo s prirejo piščančjega mesa. To je bila v poslovanju pomembna preusmeritev, saj so dan stare piščance, ki so jih prej prodajali, nato sami pitali v lastnih pitališčih. Število kooperantov je raslo, s tem so se povečevale tudi proizvodne zmogljivosti, rezultat tega je bilo več mesa in širše tržišče. Leta 1969 se je podjetje preimenovalo v "Pivka" perutninski kombinat (Pivka perutninarstvo d.d., 2007).

Ob 15. obletnici, leta 1974, so zaključili z izgradnjo novega klavniškega kompleksa na Kalu: klavnica, hladilnica, predelava, kafilerija, čistilna naprava in trgovina. Kmalu je sledila investicija v Tovarno močnih krmil: izgradnja silosov in celic za krmne mešanice in v izgradnjo nove valilnice. Leta 1979 se jim je pridružil perutninski del kmetijske zadruge iz Cerknice. S tem so pridobili rejo kokoši za prirejo jedilnih jajc (Pivka perutninarstvo d.d., 2007).

Podjetje je v letu 1973 prvo v Jugoslaviji presešlo prirejo 10.000 ton perutninskega mesa. S kakovostno prirejo in dostavo so pri številnih trgovcih in porabnikih pridobili zaupanje. Začelo je tudi z izvozom (Bližnji vzhod), kamor je kmalu prodajalo tretjino proizvodnje. Najvišjo točko v proizvodnji je podjetje doseglo 1988 leta (Pivka perutninarstvo d.d., 2007).

Po letu 1991 so bile potrebne korenite spremembe. Podjetje je začelo širiti ponudbo. Na trgu so se pojavili prvi izdelki iz piščančjega mesa. Leta 1994 so začeli z rejo in predelavo purjega mesa, dve leti kasneje pa z rejo in predelavo kunčjega mesa. Leto 1996 je bilo za podjetje prelomno, kajti doletel ga je požar v katerem sta bili klavnica in predelava skoraj v celoti uničeni. Katastrofa je tako ohromila delovanje celotnega podjetja. Zaposleni so kljub težkim pogojem pokazali veliko mero volje in požrtvovalno opravljali svoje delo tudi ob vsakodnevni vožnji v klavnice Perutnine Ptuj in Jate, dokler ni proizvodnja spet stekla v Pivki (Pivka perutninarstvo d.d., 2007).

V podjetju so se zavedali, da je to pravi čas za globalne spremembe. Zato so se odločili za prehod od proizvodnega k tržnemu načinu poslovanja, spremenjena pa je bila tudi zunanja podoba. V začetku leta 1998 se je podjetje preoblikovalo v delniško družbo in se sedaj imenuje Pivka perutninarstvo d.d. (Pivka perutninarstvo d.d., 2007).

Kmetijska zadruga perutnarjev Pivka (2006) sodeluje s 66 kooperanti, ki opravljajo storitve, vzreje in pitanja perutnine za potrebe Kmetijske zadruge perutnarjev Pivka, ki je glavni in edini dobavitelj žive perutnine Pivki d.d..

3 MATERIAL IN METODE DELA

3.1 OPIS ANKETE

Podatke za analizo kmetij smo pridobili z anketiranjem gospodarjev in gospodaric kmetij. Anketa (Priloga A) je obsegala dva sklopa vprašanj. V prvem delu nas je zanimal odnos kmetje - zadruga. Tu so nas zanimale storitve, ki jih zadruga nudi kmetom, zadovoljstvo kmetov s temi storitvami ter kakšna je njihova ocena za opravljene storitve ter rang pomembnosti posamezne storitve. Nadalje nas je zanimalo, katere storitve zadruge kmetje pogrešajo in kam jih uvrščajo po pomembnosti. Kmete smo povprašali tudi, kako bi se organizirali, če jih zadruga dejansko ne bi obvezovala k poslovanju s podjetjem Pivka perutninarstvo d.d..

Z vprašanji v drugem delu ankete smo skušali ugotoviti socio-ekonomsko stanje na anketiranih kmetijah. Tu nas je zanimala starostna struktura članov na kmetijah, njihov status, ter delovne ure, ki jih opravijo na kmetiji. Z anketo smo skušali ugotoviti tudi količino in strukturo zemljišč določene kmetije, pridelke, ki jih pridelajo na teh površinah ter vrste živali, ki jih redijo na posameznem kmetijskem gospodarstvu. Kmetje so nam podali tudi velikost perutninskih hlevov, vzrok odločitve za rejo perutnine, število let ukvarjanja z rejo perutnine ter kakšne rezultate dosegajo pri reji. S sklopom vprašanj o opremi v posameznem objektu pa smo ocenili še opremljenost objektov za pitanje perutnine. Nadalje so nas zanimali tudi prihodki kmetij. Prihodke smo najprej razdelili na prihodke iz kmetijstva in ostale dohodkovne vire. V prihodke iz kmetijstva so bili vključeni vsi prihodki iz priraje in pridelave, vsa neposredna plačila po skupni kmetijski politiki EU, ter vsi prihodki iz dopolnilnih dejavnosti na kmetiji. Ostali dohodkovni viri pa so zajemali plače, pokojnine, nadomestila za porodniški dopust, nadomestila za bolniške, štipendije in drugo. Kmete smo spraševali tudi o ciljih, ki jih želijo doseči s kmetovanjem ter o pomembnosti posameznega cilja.

Anketa je zajemala številna vprašanja, ki so nam podala precej natančno sliko stanja na kmetijah, ki so članice Kmetijske zadruge perutinarjev Pivka. V sami analizi pa smo uporabili samo določen sklop odgovorov na vprašanja, ki smo si jih zastavili v hipotezah, kot problematiko tega diplomskega dela.

3.2 IZVEDBA ANKETE

Anketo smo izvedli v obliki pogovora z gospodarji in gospodaricami kmetij v februarju in marcu 2006. Anketirance smo predhodno telefonsko obvestili o anketiranju, z njimi uskladili dan in uro. Anketo smo opravljali na posameznih perutninarskih kmetijah, v njihovem domačem okolju. Anketiranje je v večini primerov potekalo sproščeno, veliko rejcev je bilo nad anketo navdušenih, večkrat so sodelovanje priporočili tudi drugim. Vsako anketiranje je potekalo v povprečju 55 minut. Za rangiranje odgovorov smo pri nekaterih vprašanjih uporabili kartice z možnimi odgovori. Anketiranci so najprej izbrali odgovore, jih nato rangirali po pomembnosti ter jih ocenili z oceno od 1 do 5. Pri posameznih vprašanjih je bila uporabljena različna rang lestvica. Tako je ocena 1 pri določenih vprašanjih pomenila , da anketiranci ocenjujejo kot zelo pomembno, pri drugih pa je ocena 1 pomenila najmanj pomembno.

Vzorčenje kmetij je potekalo po naslednjem postopku:

V kmetijsko zadrugo Pivka je včlanjenih 66 kmetij. Skupno število kmetij smo po velikosti perutninskih hlevov razdelili v 5 razredov:

- 13 kmetij s perutninskimi hlevi velikosti od 76 do 400 m²
- 13 kmetij s perutninskimi hlevi velikosti od 401 do 599 m²
- 13 kmetij s perutninskimi hlevi velikosti od 600 do 894 m²
- 13 rejcev s perutninskimi hlevi velikosti od 895 do 1999 m²
- 14 rejcev s perutninskimi hlevi velikosti od 2000 do 2600 m²

Velikost vzorca:

V vzorcu je bilo zajetih 29 kmetij izmed celotne populacije 66 kmetij. Kmetije, ki niso bile zajete v vzorcu, niso želele sodelovati v anketi.

Da bi dobili jasnejšo sliko in preverili delovne hipoteze, ki smo jih opredelili v uvodnem delu naloge, smo v okviru podrobnejše analize naredili presek spremenljivk po kriterijih:

- prihodkov iz kmetijstva;
- zadovoljstva z zadrugo;
- velikosti perutninskih hlevov.

Glede na majhno število enot v vzorcu, ki se še posebno izrazi v primeru analize presekov spremenljivk, je potrebno opozoriti, da so sklepi na populacijo le pogojni.

Seznam rejcev smo dobili v Kmetijski zadrugi perutninarjev Pivka.

3.3 OBDELAVA PODATKOV

Vse odgovore anketiranih kmetij smo šifrirali in vnesli v računalnik. Podatki so bili obdelani v programu SPSS. Izračunali smo različne statistične vrednosti (frekvence, minimum, maksimum, povprečje, odstotke, kumulativne odstotke, standardne odklone, standardne napake ocene, korelacijo, korelacijske koeficiente).

4 REZULTATI

4.1 OPISNA STATISTIKA

4.1.1 Opis kmetij

Za vse kmetije, članice KZ perutinarjev Pivka, poznamo velikost perutninskih hlevov (preglednica 1). Nekatere kmetije v anketi niso želele sodelovati.

Preglednica 1: Frekvenčna porazdelitev po velikostnih razredih velikosti perutninskih hlevov za kmetije zajete v vzorcu ter za vseh 66 kmetij (vrednosti v oklepaju)

Velikost perutninskih hlevov m ²	Frekvenca	Odstotek
2000-2600	6 (14)	20,7
895-1999	6 (13)	20,7
600-894	5 (13)	17,2
401-599	5 (12)	17,2
76-400	7 (14)	24,1
Skupaj	29 (66)	100,0

Ugotovimo lahko, da so razmerja po velikostnih razredih zelo podobna za vzorec kot za celotno populacijo, kar je koristno z vidika sklepanja iz vzorca na populacijo. Pri takih sklepih pa ne smemo pozabiti na možnost specifičnih razlogov za odklonitev udeležbe, kar lahko vpliva na končne rezultate.

V letu 2005 so kmetije oddale v klanje v povprečju nekaj manj kot 118 t živih pitovnih piščancev oziroma med 12.000 in 110.000 pitovnih piščancev, odvisno od velikosti vzrejnih površin (preglednica 2). V povprečju vsaka kmetija odda skoraj 52 tisoč pitovnih piščancev letno.

Preglednica 2: Ocena števila in mase oddane perutnine v klanje

Perutnina oddana v klanje	Minimum	Maksimum	Povprečje	Standardni odklon
Oddanih v tonah	18	270	117,9	74,1
Število oddanih v tisoč	12	110	51,7	31,3

Glede porabe krme je 29 kmetij (preglednica 3), ki je sodelovalo v anketi, razdeljenih na tretjine – eni tretjini je krme zmanjkalo, drugi tretjini je ostajala, zadnja tretjina pa je imela porabo po normativu, kar se kaže v stalnem usklajevanju porabe krme na enoto prirasta normalno, saj imajo rejci ob koncu turnusa pitanja piščancev uskladitev porabe krme za enoto prirasta v povprečju za vse rejce.

Preglednica 3: Poraba krme za enoto prirasta se vsak turnus pitanja spreminja

Poraba krme po normativih	Frekvenca	Odstotek
Po normativu	10	34,5
Pod normativom (ostajala)	10	34,5
Nad normativom (zmanjkala)	9	31,0
Skupaj	29	100,0

Ocena opremljenosti objektov je temeljila na podlagi osmih vprašanj v anketi, ki smo jo opravili na kmetijah. Tu je bila zajeta vsa oprema, ki jo imajo kmetje v hlevu (krmilni sistem, napajalni sistem, prezračevalni sistem, sistem ogrevanje, sistem osvetlitve, število silosov za krmo, agregat za proizvodnjo električne energije). Na podlagi subjektivne ocene opremljenosti smo ugotovili (preglednica 4), da ima skoraj 60 % kmetij prav dobro ali sodobno opremljenost. Le štiri so take, kjer je bila opremljenost ocenjena kot zadostna.

Preglednica 4: Opremljenost perutninskih hlevov

Subjektivna ocena opremljenosti objekta	Frekvenca	Odstotek
Zadostna opremljenost	4	13,8
Dobra opremljenost	8	27,6
Prav dobra opremljenost	6	20,7
Sodobna opremljenost	11	37,9
Skupaj	29	100,0

Cenovni razred glede na obseg poškodb pitovnih piščancev, ki so ga dosegale kmetije zaradi poškodb na pitovnih piščancih pri nakladanju in razkladanju, je zaradi poškodb imelo znižanega skoraj 45 % kmetij, ceno po normativu pa je imelo čez 24 % anketiranih kmetij (preglednica 5). To je zelo velik odstotek, kar pomeni, da so norme za poškodbe previsoko postavljene ali pa pri nakladanju in razkladanju perutnine prihaja do pregrobih posegov na živalih.

Preglednica 5: Cenovni razredi glede na obseg poškodb pitovnih piščancev določeni z normativom poškodb perutnine ob oddaji v klanje na posamezno kmetijo

Cena določena z normativom poškodb	Frekvenca	Odstotek
Po normativu	7	24,2
Pod normativom	9	31,0
Nad normativom	13	44,8
Skupaj	29	100,0

Struktura prihodkov na kmetijah je v povprečju nekaj nad 61 odstotkov doseženih iz kmetijske dejavnosti. Nekatere kmetije imajo le dohodke iz kmetijske dejavnosti (preglednica 6), nekatere pa samo 15 odstotkov iz kmetijske dejavnosti, vse ostalo, 85 odstotkov pa so drugi dohodkovni viri (plače, pokojnine, štipendije, porodniške).

Preglednica 6: Prihodki na kmetijsko gospodarstvo razdeljeni na področje kmetijstva in vsa ostala področja izven kmetijstva, v odstotkih

Prihodki iz kmetijstva v odstotkih	prihodki iz kmetijstva	ostali dohodkovni viri
Povprečje	61,1	38,9
Standardni odklon	21,7	21,7
Minimum	15,0	0,0
Maksimum	100,0	85,0

Neposredna plačila na kmetijah predstavljajo maksimalno nekaj nad 15 odstotkov (v povprečju nekaj nad 4 odstotke) prihodkov iz kmetijstva (preglednica 7). Nekaj kmetij celo ne prejema neposrednih plačil, ker se le-te ne ukvarjajo z rejo živali ali kakšno drugo kmetijsko panogo, ki so predmet neposrednih plačil po skupni kmetijski politiki EU.

Preglednica 7: Neposredna plačila na kmetijskih gospodarstvih, v odstotkih

Neposredna plačila	prihodki iz kmetijstva	ostali dohodkovni viri
Povprečje	95,5	4,4
Standardni odklon	4,1	4,1
Minimum	84,4	0,0
Maksimum	100,0	15,6

Pri ostalih dohodkovnih virih prednjačijo plače (19 kmetij) in pokojnine (21 kmetij). Plače predstavljajo v povprečju nekaj pod 70 odstotkov ostalih dohodkov, pokojnine pa nekaj nad 57 odstotkov (preglednica 8). Oboje seveda velja za kmetije, kjer je ta dohodkovni vir prisoten. Na nekaterih kmetijah je kot edini dohodkovni vir izven kmetijske dejavnosti štipendija, samo na dveh kmetijah pa so imeli porodniški dohodek.

Preglednica 8: Ostali dohodkovni viri na kmetijah, ki jih kmetije prejemajo

Ostali dohodkovni viri	plače	pokojnine	porodniški	bolniške	štipendije
Število na vse kmetije	19	21	2	3	4
Povprečje v odstotkih	69,4	57,2	25,5	19,3	42,5
Standardni odklon	25,2	33,0	21,9	26,6	42,9
Minimum	14,0	19,0	10,0	3,0	5,0
Maksimum	100,0	100,0	41,0	50,0	100,0

Večina kmetij se je za pitanje piščancev odločila zaradi obstoječih površin (51,7 odstotka). Dobro proizvodno prihodnost in dobro donosnost je kot razlog za odločitev za pitanje piščancev navedlo le 24,1 odstotka kmetij (preglednica 9).

Preglednica 9: Vzroki zaradi katerega so se kmetije odločile za pitanje piščancev

Vzrok odločitve za pitanje piščancev	Frekvenca	Odstotek
Dobra proizvodna prihodnost	7	24,1
Obstoječe površine	15	51,7
D	7	24,1
Dobra donosnost		
Skupaj	29	100,0

Velika večina (21 oz. 72,4 odstotkov kmetij) se s pitanjem piščancev ukvarja že več kot 30 let (preglednica 10). Od 20-30 let pet kmetij. Manj kot 15 let se s pitanjem piščancev ne ukvarja nihče, kar pomeni, da se pri pitanju piščancev zadnjih 15 let le vzdržuje obstoječe stanje.

Preglednica 10: Doba ukvarjanja s pitanjem piščancev

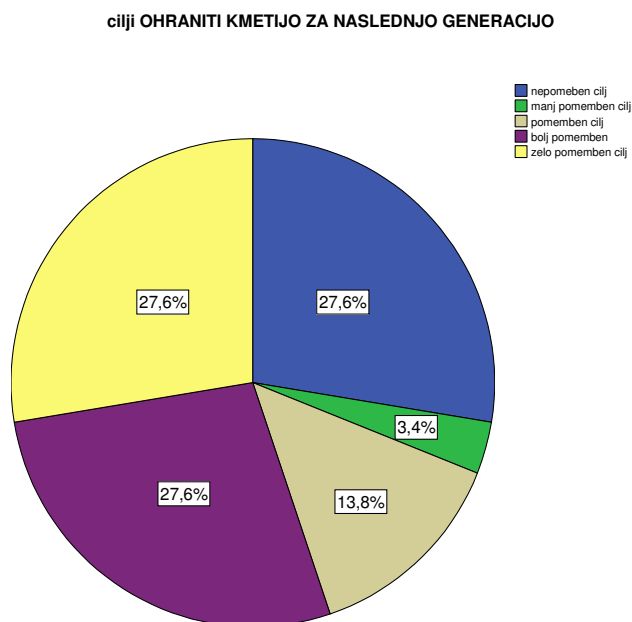
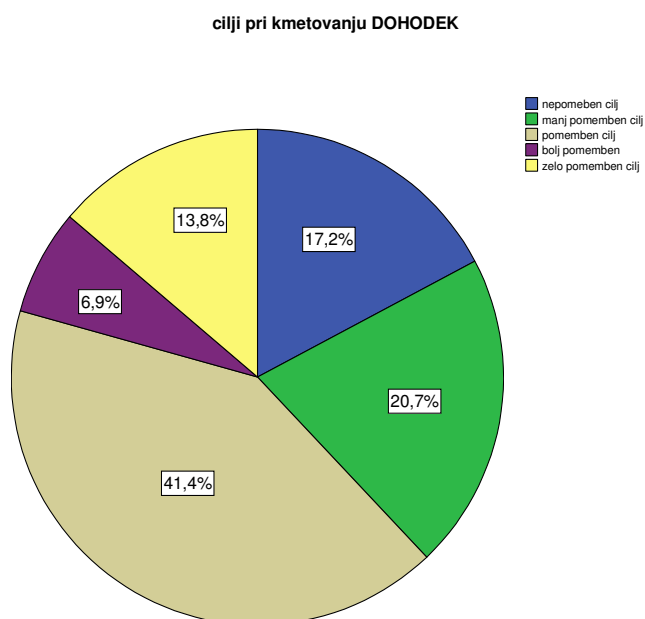
Doba ukvarjanja s pitanjem piščancev v letih	Frekvenca	Odstotek
15 do 20	3	10,3
20 do 25	1	3,4
25 do 30	4	13,8
Več kot 30	21	72,4
Skupaj	29	100,0

V anketi so morali udeleženci ovrednotiti 4 navedene cilje kmetovanja in jih rangirati od 1 (nepomemben) do 5 (zelo pomemben). V povprečju je najpomembnejši cilj »Zagotoviti primeren življenjski standard« s povprečno oceno 3,93, najmanj pomemben pa naj bi bil dohodek s povprečno oceno 2,79. To lahko pomeni, da ta dohodek ni tako visok, kot bi želeli, je pa pomemben pri zagotavljanju primernega življenjskega standarda (preglednica 11).

Preglednica 11: Cilji pri kmetovanju

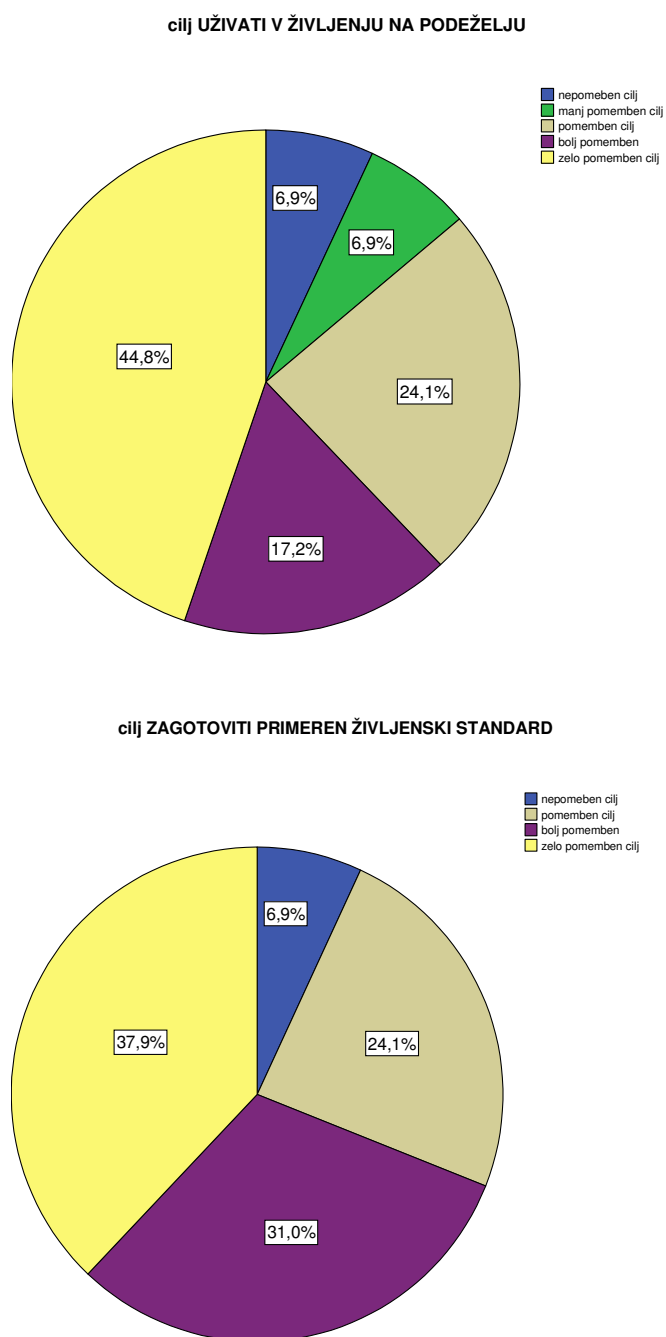
Cilji pri kmetovanju	Minimum	Maksimum	Povprečje	Standardni odklon
Dohodek	1,00	5,00	2,79	1,23
Ohraniti kmetijo za naslednjo generacijo	1,00	5,00	3,24	1,59
Uživati na podeželju	1,00	5,00	3,86	1,27
Zagotoviti primeren življenjski standard	1,00	5,00	3,93	1,13

Le 13,8 odstotkov kmetij je cilj »Dohodek« navedlo kot zelo pomemben, vendar jih tudi le 17,2 odstotka meni, da je nepomemben (slika 1). Glede pomena ohranitve kmetije za naslednjo generacijo pa je dobra četrtina prepričana, da je zelo pomemben, prav tako dobra četrtina pa, da sploh ni pomemben.



Slika 1: Cilji kmetij pri kmetovanju glede dohodka in cilji kmetij glede ohranjanja kmetije za naslednjo generacijo

Kar 44,8 % kmetij je za cilj kmetovanja »Uživati življenje na podeželju« navedlo, da je zelo pomemben (slika 2). Dobri dve tretjini pa meni, da je zagotovitev primerne življenjskega standarda bodisi bolj pomembno bodisi zelo pomembno z vidika ciljev gospodarjenja.



Slika 2: Cilji kmetij pri kmetovanju glede uživanja življenja na podeželju in cilji kmetij glede zagotavljanja primerne življenjskega standarda

Na kmetijah, ki so sodelovale v anketi živi skupaj 110 članov (na posamezni kmetiji najmanj 1 in največ 7). Do vključno tri člane ima 44,8 % oziroma 13 kmetij. Do vključno samo dva člana pa ima več kot tretjina anketiranih kmetij (34,5 odstotka ali 10 anketiranih kmetij). Povprečna starost na gospodinjstvo je 46 let – najmanjša 24 let in največja 74 let (preglednica 12)

Preglednica 12: Število članov v gospodinjstvu in njihova povprečna starost

Število članov v gospodinjstvu in njihova povprečna starost	Minimum	Maksimum	Povprečje	Standardni odklon
Število članov v gospodinjstvu	1,0	7,0	3,8	1,8
Povprečna starost članov v letih	0,5	93,0	42,0	22,8
Povprečna starost na gospodinjstvo	24,2	74,0	46,2	14,1

Število članov v gospodinjstvu	Frekvenca	Odstotek
1	1	3,4
2	9	31,0
3	3	10,3
4	7	24,1
5	2	6,9
6	5	17,2
7	2	6,9
Skupaj	29	100,0

Kot je bilo pričakovano in kot je razvidno iz preglednice 13, gre pri gospodinjstvih z več člani za razširjeno družino (tako starejši kot mlajši člani – npr. vnuki, vnukinje).

Preglednica 13: Število članov na posamezni kmetiji

Število članov v gospodinjstvu	1	2	3	4	5	6	7	Skupaj
mož	1	5	3	6	2	5	2	24
žena	0	5	2	7	2	5	2	23
hči	0	0	2	8	1	2	0	13
sin	0	4	0	6	3	3	5	21
snaha	0	0	0	0	1	3	1	5
zet	0	0	0	0	0	2	0	2
vnuk	0	0	0	0	1	4	1	6
vnukinja	0	0	0	0	0	5	0	5
stara mama	0	2	1	1	0	1	1	6
stari oče	0	0	0	0	0	0	1	1
stric	0	0	0	0	0	0	1	1
mama	0	2	1	0	0	0	0	3
Skupaj	1	9	3	7	2	5	2	29

Na podlagi rezultatov predstavljenih v preglednici 14 lahko sklepamo, da so gospodinjstva z večjim številom članov v povprečju mlajša. To je logično, če upoštevamo, da je v takih gospodinjstvih, kot smo že ugotovili, več mlajših članov (npr. vnuki / vnukinje). Iz preglednice je tudi razvidno, da je povprečna starost v gospodinjstvih z dvema članoma precej visoka skoraj 62 let.

Preglednica 14: Povprečna starost po gospodinjstvu

Število članov v gospodinjstvu	Povprečna starost	Standardna napaka ocene
2	61,7	3,5
3	54,9	1,8
4	35,2	2,9
5	32,9	0,7
6	37,4	2,7
7	38,6	6,2

V povprečju na kmetiji člani skupaj opravijo 16,3 delovnih ur dnevno (preglednica 15).

Preglednica 15: Opravljene delovne ure na kmetiji dnevno, vsi člani gospodinjstva skupaj

Povprečno število delovnih ur na kmetiji dnevno	Minimum	Maksimum	Povprečje
Delovne ure na kmetijo	4,0	32,0	16,3

Težko je trditi, da gospodinjstva z večjim številom članov v povprečju opravijo več delovnih ur (preglednica 16). Upoštevati je treba, da prav gospodinjstva z večjim številom članov sestavljajo tudi člani, ki se ne vključujejo v kmetovanje (mlajši otroci, ostareli ljudje). Zaradi majhnega števila kmetij v posameznem razredu ne moremo izvesti podrobnejše analize .

Preglednica 16: Opravljene delovne ure na kmetiji, vseh članov gospodinjstva na dan

Število članov v gospodinjstvu	Povprečje delovnih ur na dan	Standardna napaka ocene
2	12,7	2,0
3	19,3	3,3
4	15,7	3,4
5	20,0	4,0
6	18,8	3,4
7	21,5	2,5

Posamezni člani gospodinjstva v povprečju opravijo (preglednica 17) nekaj nad 5 ur – največ 14 in najmanj 1 (podatek se nanaša na 94 članov od 110, kjer podatek o delovnih urah obstaja) To pomeni, da kar 16 članov na teh kmetijah ne sodeluje oz. ne more sodelovati pri kmetijskih opravilih (preglednica 18).

Preglednica 17: Povprečno število delovnih ur na kmetiji na posameznega člana na dan računano na 94 aktivnih članov kmetij

Povprečje	Minimum	Maksimum	Standardni odklon
5,03	1,0	14,0	3,8

Preglednica 18: Ocena delovnih ur po članih gospodinjstva

Število opravljenih ur na kmetiji	Frekvenca	Odstotek	Odstotek glede na veljavne vrednosti
1	19	17,3	20,2
2	16	14,5	17,0
3	8	7,3	8,5
4	11	10,0	11,7
5	5	4,5	5,3
6	7	6,4	7,4
7	1	0,9	1,1
8	6	5,5	6,4
10	11	10,0	11,7
12	9	8,2	9,6
14	1	0,9	1,1
Skupaj	94	85,5	100,0
Manjkajoče vrednosti	16	14,5	
Skupaj	110	100,0	

4.1.2 Odnosi z zadrugo in ocena dela

Dobra polovica kmetij (55,2 %) je včlanjena tudi v druge zadruge (preglednica 19).

Preglednica 19: Članstvo v drugih zadrugah

Članstvo v drugih zadrugah	Frekvenca	Odstotek
Ne	13	44,8
Da	16	55,2
Skupaj	29	100,0

Zadruga nudi enake storitve vsem rejcem, vendar nekateri rejci teh storitev ne koristijo oz. ne koristijo v enaki meri. V anketi smo prišli do ugotovitve, da rejci nekaterih storitev ne poznajo oz. jih ne koristijo. Izjeme so vodenje knjigovodstva, kjer ima 7 kmetij to področje drugače urejeno, izobraževanje / ekskurzije ter prisotnost pri postopku klanja in ocenjevanju poškodb, ki so povzročene pri transportu in na liniji klanja, se nekateri rejci ne poslužujejo (preglednica 20).

Preglednica 20: Storitve, ki jih nudi zadruga

Storitev, ki jo nudi zadruga	Število			Odstotek		
	Da	Ne	Ni odgovora	Da	Ne	Ni odgovora
Sklene pogodbo med kooperanti in Pivka perutninarstvo d.d.	29	0	0	100,0	0	0
S Pivko perutninarstvom d.d. usklajuje ceno	29	0	0	100,0	0	0
Pripravi obračun	29	0	0	100,0	0	0
Vodi knjigovodstvo	22	7	0	75,0	24,1	0
Pripravlja izobraževanja, strokovne ekskurzije	24	5	0	82,8	17,2	0
Omogoča prisotnost pri postopku klanja in ocenjevanju poškodb	21	8	0	72,4	27,6	0
Drugo...	0	0	29	0	0	100,0

Vrednotenje posameznih storitev zadruga (rang od 1 - zelo pomembna do 6 - sploh ni pomembna), so anketiranci v povprečju na najvišje mesto postavili usklajevanje cene s Pivko perutninarstvom d.d. s povprečno oceno 1,7, najnižje je rangirana storitev prisotnost pri postopku klanja in ocenjevanju poškodb s povprečno oceno 4,7 (preglednica 21). Rejci očitno menijo, da cena za kilogram spitanega piščanca precej vpliva na njihovo proizvodnjo.

Preglednica 21: Pomembnost posamezne storitve zadruga za rejce

Rang storitev ki jih zadruga nudi	Število kmetij	Minimum	Maksimum	Povprečje	Standardni odklon
S Pivko perutninarstvom d.d. usklajuje ceno	29	1,0	4,0	1,7	0,9
Pripravi obračun	29	1,0	5,0	2,7	1,2
Sklene pogodbo med kooperanti in podjetjem Pivka perutninarstvo d.d.	29	1,0	5,0	3,0	1,3
Vodi knjigovodstvo	24	1,0	6,0	3,1	1,5
Pripravlja izobraževanja, strokovne ekskurzije	24	1,0	6,0	4,5	1,3
Omogoča prisotnost pri postopku klanja in ocenjevanju poškodb	21	2,0	6,0	4,7	1,4

Pri ocenjevanju zadruge glede posameznih storitev (od 1-nezadostno do 5 -odlično) je bila v povprečju najboljše ocenjena storitev priprave obračuna, sledi storitev vodenja knjigovodstva, storitev, ki je za člane zelo pomembna – usklajevanje cene s Pivko perutninarstvom d.d., pa najdemo šele na predzadnjem mestu, z oceno zgolj zadostno. Najslabše je ocenjena storitev priprava izobraževanj in strokovnih ekskurzij.

Iz te analize je razvidno, da so rejci s storitvijo priprave obračuna zadovoljni in jo ocenjujejo z oceno 3,8, s pripravo izobraževanj pa rejci niso zadovoljni, saj je izobraževanje ocenjeno z oceno 1,8 (preglednica 22).

Preglednica 22: Ocena storitev, ki jih zadruga nudi rejcem

Ocena	Število	Minimum	Maksimum	Povprečje	Standardni odklon
Pripravi obračun	29	2,0	5,0	3,8	0,8
Vodi knjigovodstvo	22	1,0	5,0	3,8	1,1
Omogoča prisotnost pri postopku klanja in ocenjevanju poškodb	20	2,0	5,0	3,2	0,8
Sklene pogodbo med kooperanti in podjetjem Pivka perutninarstvo d.d.	28	1,0	5,0	2,9	1,0
S Pivko perutninarstvom d.d. usklajuje ceno	29	1,0	5,0	2,2	1,0
Pripravlja izobraževanja, strokovne ekskurzije	24	1,0	3,0	1,8	0,8

Le slaba polovica anketiranih kmetij je zadovoljna s storitvami, ki jih nudi zadruga (preglednica 23).

Preglednica 23: Zadovoljstvo z uslugami, ki jih nudi zadruga

Zadovoljstvo z uslugami	Frekvenca	Odstotek
Da	14	48,3
Ne	15	51,7
Skupaj	29	100,0

Najpogostejši odgovor na vprašanje »Zakaj niste zadovoljni z uslugami, ki jih nudi zadruga?« je ta, da se zadruga ne zavzema za zadrušnike (preglednica 24). Tako je odgovorilo 7 kmetij oz. skoraj 1/4 anketiranih. Tri kmetije oz. 10 odstotkov meni, da zadruga nudi le minimalno podporo oz. le tisto kar je obvezno.

Preglednica 24: Zakaj zadrušniki niso zadovoljni z uslugami, ki jih zadruga nudi

Zakaj niso zadovoljni z uslugami	Frekvenca	Odstotek
Ne nudi nikakršne podpore zadrušnikom	1	3,4
Ker med zadrugo in kooperantom ni urejen odnos	1	3,4
Nudi zgolj minimalno podporo; le kar je obvezno	3	10,3
Ker se zadruga ne zavzema za zadrušnike	7	24,1
Za vsako stvar jih je treba prositi, porazni plačilni roki	2	6,9
Ker je namenjena sama sebi	1	3,4
Skupaj	29	100,0

Iz odgovorov na vprašanje o predlogu uslug, ki naj bi jih zadruga še nudila, je razbrati, da gre morda za problem v temeljnem odnosu zadruga – kmetija oziroma v pristopu zadruga do svojih članov. Najpogostejši odgovor je, da bi morala biti zadruga »povezovalni člen« (preglednica 25).

Preglednica 25: Predlagane usluge, ki naj bi jih zadruga še nudila

Usluge	Frekvenca	Odstotek
Zadruga bi morala biti povezovalni člen	6	20,7
Pogajanja za repromaterial, večja konkurenca za zdravila	2	6,9
Alternativna reja pitovnih piščancev	1	3,4
Ažurno obveščanje zadrušnikov	1	3,4
Zadruga bi morala biti odprta za ideje	1	3,4
Naj si poišče delo za zaposlene in ne dodatno bremeni naše	1	3,4
Zadruga bi morala kooperante spodbujati, nagrajevati ...	1	3,4
Ni odgovora	16	55,2
Skupaj	29	100,0

Večina predlogov dodatnih uslug, ki so bili anketirancem eksplicitno ponujeni v presojo, je bila sprejeta pozitivno, z izjemo »alternativne reje pitovnih piščancev«, kar je razvidno iz preglednice 26.

Preglednica 26: Če bi zadruga nudila še dodatne usluge, katere bi zadrugniki izbrali

Dodatne usluge – ponujeni odgovori	Število			Odstotek		
	Da	Ne	Ni odgovora	Da	Ne	Ni odgovora
Alternativna reja pitovnih piščancev	10	18	1	34,5	62,1	3,4
Pridobivanje ugodnih kreditov	22	7	0	75,9	24,1	0
Ugodna nabava investicijske opreme	26	3	0	89,7	10,3	0
Obveščanje o razpisih	28	1	0	96,6	3,4	0
Obveščanje o spremembah zakona	28	1	0	96,6	3,4	0
Izobraževanje in svetovanje rejcem	28	1	0	96,6	3,4	0
Drugo...	0	0	29	0	0	100

Pri rangiranju predlogov dodatnih uslug, ki bi jih lahko zadruga lahko še nudila (rang od 1 - zelo pomembna do 6 - sploh ni pomembna) izstopajo predvsem predlogi, ki se tičejo finančne sfere – krediti ter ugodna nabava opreme. Visoko je uvrščeno tudi obveščanje o razpisih. Kar pomeni, da rejci te tri usluge zelo pogrešajo in jih potrebujejo (preglednica 27).

Preglednica 27: Rangiranje predlogov dodatnih uslug zadruga

Rang dodatnih uslug zadruga	Število	Minimum	Maksimum	Povprečje	Standardni odklon
Investicijska oprema	26	1,0	5,0	2,4	1,2
Obveščanje o razpisih	28	1,0	5,0	2,7	1,3
Pridobivanje ugodnih kreditov	22	1,0	5,0	2,8	1,4
Obveščanje o spremembah zakona	28	1,0	6,0	3,4	1,7
Izobraževanje in svetovanje rejcem	28	1,0	6,0	3,5	1,6
Alternativna reja pitovnih piščancev	11	1,0	6,0	4,7	1,7

Če ne bi bilo Zadruga perutninarjev Pivka, bi velika večina kmetij (27 kmetij) vzpostavila neposredno pogodbeno povezavo s Pivko perutninarstvom d.d. (preglednica 28).

Preglednica 28: Proizvodnja na perutninarskih kmetijah, če ne bi bilo Zadruga perutninarjev Pivka

Proizvodnja na perutninarskih kmetijah, če ne bi bilo zadruga	Frekvenca	Odstotek
Direktna pogodbeno povezava s Pivko perutninarstvom d.d.	27	93,1
Ni možna povezava razen preko zadruga	1	3,4
Obrtna klavnica in lastna predelava	1	3,4
Skupaj	29	100,0

Večina predlogov za izboljšanje sodelovanja z zadrugo se nanaša na upravljanje same zadruga (preglednica 29), tako bi skoraj 14 % anketiranih kmetij želelo zmanjšati število zaposlenih, več kot 10 % anketiranih rejcev si želi zamenjave vodstva, ter korektnega sodelovanja zadruga z zadružniki. Rejci si želijo tudi več stikov s strokovnjaki, več izobraževanja in svetovanja.

Preglednica 29: Kako bi izboljšal sodelovanje z zadrugo, kako bi izboljšal njeno delovanje

Izboljšanje sodelovanja z zadrugo	Frekvenca	Odstotek	Odstotek glede na veljavne vrednosti	Kumulativni odstotek
Zmanjšanje števila zaposlenih in povečati storilnost	4	13,8	19,0	19,0
Zamenjava vodstva - upravni, nadzorni odbor, direktor	3	10,3	14,3	33,3
Korektno sodelovanje z zadružniki	3	10,3	14,3	47,6
Strokovna kadrovska zasedba	2	6,9	9,5	57,1
Več stikov s strokovnjaki, svetovanje, izobraževanje	2	6,9	9,5	66,7
Zadruga ni potrebna	2	6,9	9,5	76,2
Z zadrugo sem zadovoljen, ne bi spreminjal nič	2	6,9	9,5	85,7
Zadruga bi morala biti bolj samostojna - večja neodvisnost	1	3,4	4,8	90,5
Skrajšanje plačilnih rokov	1	3,4	4,8	95,2
Poiskati zunanjo delovno silo	1	3,4	4,8	100,0
Manjkajoče vrednosti	8	27,6		
Skupaj	29	100,0	100,0	

4.2 PODROBNEJŠA ANALIZA

4.2.1 Analiza prihodkov iz kmetijstva

Kmetije z večjimi perutninskimi hlevi imajo v povprečju večji delež prihodkov iz kmetijstva in posledično manjši delež iz drugih virov, kot so plače ali pokojnine (preglednica 30).

Preglednica 30: Prihodki iz kmetijstva v skupnem prihodku kmetije glede na velikost perutninskih hlevov

Perutninski hlevi v kvadratnih metrih	Odstotek prihodka iz kmetijstva	Standardna napaka ocene
2000-2600	86,7	5,4
895-1999	65,8	6,4
600-894	42,2	9,4
401-599	60,0	4,7
76-400	49,4	7,0

Kmetije z daljšo dobo ukvarjanja s pitanjem piščancev imajo v povprečju manjši delež prihodkov iz kmetijstva (preglednica 31). Opozoriti je potrebno, da je kmetij, ki se s pitanjem piščancev ukvarjajo do 30 let le 8, v kategoriji 20-25 let le eden.

Preglednica 31: Prihodki iz kmetijstva v skupnem prihodku kmetije glede na dobo ukvarjanja s pitanjem piščancev

Doba ukvarjanja s pitanjem piščancev	Odstotek prihodka iz kmetijstva	Standardna napaka ocene
15 do 20 let	75,3	10,7
25 do 30 let	60,2	4,1
več kot 30 let	57,7	5,0

Različen vzrok odločitve za pitanje piščancev vsaj v povprečju ni močno povezan z deležem prihodka iz kmetijstva (preglednica 32).

Preglednica 32: Prihodki iz kmetijstva v skupnem prihodku kmetije glede na vzrok odločitve za pitanje piščancev

Vzrok odločitve za pitanje piščancev	Odstotek prihodka iz kmetijstva	Standardna napaka ocene
Dobra proizvodna prihodnost	67,2	7,3
Obstoječe hlevske površine	56,4	5,1
Dobra donosnost	65,0	10,6

Kmetije z boljšo opremljenostjo imajo v povprečju večji delež prihodkov iz kmetijstva (preglednica 33).

Preglednica 33: Prihodki iz kmetijstva glede na subjektivno oceno opremljenosti

Subjektivna ocena opremljenosti objekta	Odstotek prihodka iz kmetijstva	Standardna napaka ocene
Zadostna opremljenost	47,7	5,8
Dobra opremljenost	60,6	7,6
Prav dobra opremljenost	63,3	12,6
Sodobna opremljenost	65,1	5,9

Korelacija med deležem prihodka iz kmetijstva ter številom članov v gospodinjstvu je negativna in šibka (preglednica 34), korelacija med deležem prihodka iz kmetijstva in povprečno starostjo po gospodinjstvu pa je pozitivna, vendar praktično neznatna. Poleg tega za nobeno ne moremo trditi, da je statistično značilno različna od nič ($P > 0,05$).

Preglednica 34: Korelacijski koeficienti med deležem prihodka iz kmetijstva ter številom članov v gospodinjstvu, povprečno starostjo po gospodinjstvu

	Prihodki iz kmetijstva	Število članov v gospodinjstvu	Povprečna starost po gospodinjstvu
Prihodki iz kmetijstva			
Pearsonov korelacijski koeficient	1	-0,33	0,10
Točna stopnja značilnosti (dvostranski test)		0,08	0,60
Število članov v gospodinjstvu			
Pearsonov korelacijski koeficient	-0,33	1	-0,65(**)
Točna stopnja značilnosti (dvostranski test)	0,08		0,00
Povprečna starost po gospodinjstvu			
Pearsonov korelacijski koeficient	0,10	-0,65(**)	1
Točna stopnja značilnosti (dvostranski test)	0,60	0,00	

Korelacijski koeficienti, ki so v preglednici 34 označeni z "***" so statistično značilno različni od nič pri stopnji značilnosti $\alpha = 0,01$

4.2.2 Analiza zadovoljstva z zadrugo

Zaradi majhnega števila enot ne moremo postaviti nobenega sklepa glede povezave med zadovoljstvom z zadrugo in velikostjo hlevov na kmetiji (preglednica 35).

Preglednica 35: Korelacija med zadovoljstvom z uslugami, ki jih zadruga nudi in velikostjo hlevov za pitanje piščancev

Perutninski hlevi v kvadratnih metrih	Znotraj skupine	Zadovoljstvo z uslugami, ki jih nudi zadruga		
		Da	Ne	Skupaj
2000-2600	Število	3	3	6
	Površine (odstotkih)*	50,0	50,0	100,0
	Zadovoljstvo(odstotkih)**	21,4	20,0	20,7
	Skupaj v odstotkih	10,3	10,3	20,7
895-1999	Število	2	4	6
	Površine (odstotkih)*	33,3	66,7	100,0
	Zadovoljstvo(odstotkih)**	14,3	26,7	20,7
	Skupaj v odstotkih	6,9	13,8	20,7
600-894	Število	3	2	5
	Površine (odstotkih)*	60,0	40,0	100,0
	Zadovoljstvo(odstotkih)**	21,4	13,3	17,2
	Skupaj v odstotkih	10,3	6,9	17,2
401-599	Število	0	5	5
	Površine (odstotkih)*	0,0	100,0	100,0
	Zadovoljstvo(odstotkih)**	0,0	33,3	17,2
	Skupaj v odstotkih	0,0	17,2	17,2
76-400	Število	6	1	7
	Površine (odstotkih)*	85,7	14,3	100,0
	Zadovoljstvo(odstotkih)**	42,9	6,7	24,1
	Skupaj v odstotkih	20,7	3,4	24,1
Skupaj	Število	14	15	29
	Površine (odstotkih)*	48,3	51,7	100,0
	Zadovoljstvo(odstotkih)**	100,0	100,0	100,0
	Skupaj v odstotkih	48,3	51,7	100,0

* Odstotek rejcev ki so znotraj skupine Perutninski hlevi , ki so ali pa niso zadovoljni z uslugami, ki jih nudi zadruga.

** Odstotek rejcev ki so ali pa niso zadovoljni z uslugami, gledano na skupno število rejcev, ki so sodelovali v anketi (29).

Med kmetijami, ki so le v eni zadrugi, je nekoliko večji delež nezadovoljnih (preglednica 36) (61,5 odstotkov) kot med kmetijami, ki so tudi v drugih zadrugah (43,8 odstotkov).

Preglednica 36: Korelacija med zadovoljstvom z uslugami, ki jih zadruga nudi in članstvom v drugih zadrugah

Članstvo v drugih zadrugah	Znotraj skupine	Zadovoljstvo z uslugami, ki jih nudi zadruga		
		Da	Ne	Skupaj
Ne	Število	5	8	13
	Članstvo (odstotkih)*	38,5	61,5	100,0
	Zadovoljstvo(odstotkih)**	35,7	53,3	44,8
	Skupaj v odstotkih	17,2	27,6	44,8
Da	Število	9	7	16
	Članstvo (odstotkih)*	56,3	43,8	100,0
	Zadovoljstvo(odstotkih)**	64,3	46,7	55,2
	Skupaj v odstotkih	31,0	24,1	55,2
Skupaj	Število	14	15	29
	Članstvo (odstotkih)*	48,3	51,7	100,0
	Zadovoljstvo(odstotkih)**	100,0	100,0	100,0
	Skupaj v odstotkih	48,3	51,7	100,0

* Odstotek rejcev ki so člani v drugih zadrugah, ki so ali pa niso zadovoljni z uslugami, ki jih nudi zadruga perutninarjev Pivka.

** Odstotek rejcev ki so ali pa niso zadovoljni z uslugami, gledano na skupno število rejcev, ki so sodelovali v anketi (29).

Med kmetijami, ki kot vzrok odločitve pitanja piščancev navajajo dobro proizvodno prihodnost (preglednica 37), je nadpovprečen delež nezadovoljnih (85,7 odstotkov oziroma 6 kmetij).

Preglednica 37: Korelacija med vzrokom odločitve za pitanje piščancev in zadovoljstvom z uslugami, ki jih nudi zadruga

Vzrok odločitve za pitanje piščancev	Znotraj skupine	Zadovoljstvo z uslugami, ki jih nudi zadruga		
		Da	Ne	Skupaj
Dobra proizvodna prihodnost	Število	1	6	7
	Vzrok (odstotkih)*	14,3	85,7	100,0
	Zadovoljstvo(odstotkih)**	7,1	40,0	24,1
	Skupaj v odstotkih	3,4	20,7	24,1
Obstoječe hlevske površine	Število	8	7	15
	Članstvo (odstotkih)*	53,3	46,7	100,0
	Zadovoljstvo(odstotkih)**	57,1	46,7	51,7
	Skupaj v odstotkih	27,6	24,1	51,7
Dobra donosnost	Število	5	2	7
	Članstvo (odstotkih)*	71,4	28,6	100,0
	Zadovoljstvo(odstotkih)**	35,7	13,3	24,1
	Skupaj v odstotkih	17,2	6,9	24,1
Skupaj	Število	14	15	29
	Članstvo (odstotkih)*	48,3	51,7	100,0
	Zadovoljstvo(odstotkih)**	100,0	100,0	100,0
	Skupaj v odstotkih	48,3	51,7	100,0

* Glede na vzrok odločitve zakaj so se rejci odločili za pitanje piščancev v odstotkih in ali so ali pa niso zadovoljni z uslugami, ki jih nudi zadruga perutninarjev Pivka.

** Odstotek rejcev ki so ali pa niso zadovoljni z uslugami, gledano na skupno število rejcev, ki so sodelovali v anketi (29).

4.2.3 Analiza po velikosti perutninskih hlevov

Ne moremo trditi, da obstaja povezava med velikostjo perutninskih hlevov in odločitvijo za članstvo v zadrugi.

Medtem ko zadruga skrbi za sklepanje pogodb, usklajevanje cen in pripravo obračuna za vse kmetije v vzorcu, temu ni tako glede vodenja knjigovodstva, pripravo izobraževanj in vpogled pri postopku klanja. Pogojno lahko trdimo, da so te storitve bolj prisotne pri večjih kmetijah (preglednica 38).

Preglednica 38: Perutninski hlevi v kvadratnih metrih v povezavi s članstvom v drugih zadrugah, z opravljanjem storitve knjigovodstva, pripravljanim izobraževanjem, strokovnih ekskurzij, omogoča prisotnost pri postopku klanja in ocenjevanju poškodb.

Povezava		2000- 2600	895-1999	600-894	401-599	76-400	Skupaj
Članstvo v drugih zadrugah	Da	3	3	4	2	4	16
	Ne	3	3	1	3	3	13
Vodi knjigovodstvo	Da	6	5	3	3	5	22
	Ne	0	1	2	2	2	7
Pripravlja izobraževanja, strokovne ekskurzije	Da	6	4	4	4	6	24
	Ne	0	2	1	1	1	5
Omogoča prisotnost pri postopku klanja in ocenjevanju poškodb	Da	6	5	3	2	5	21
	Ne	0	1	2	3	2	8

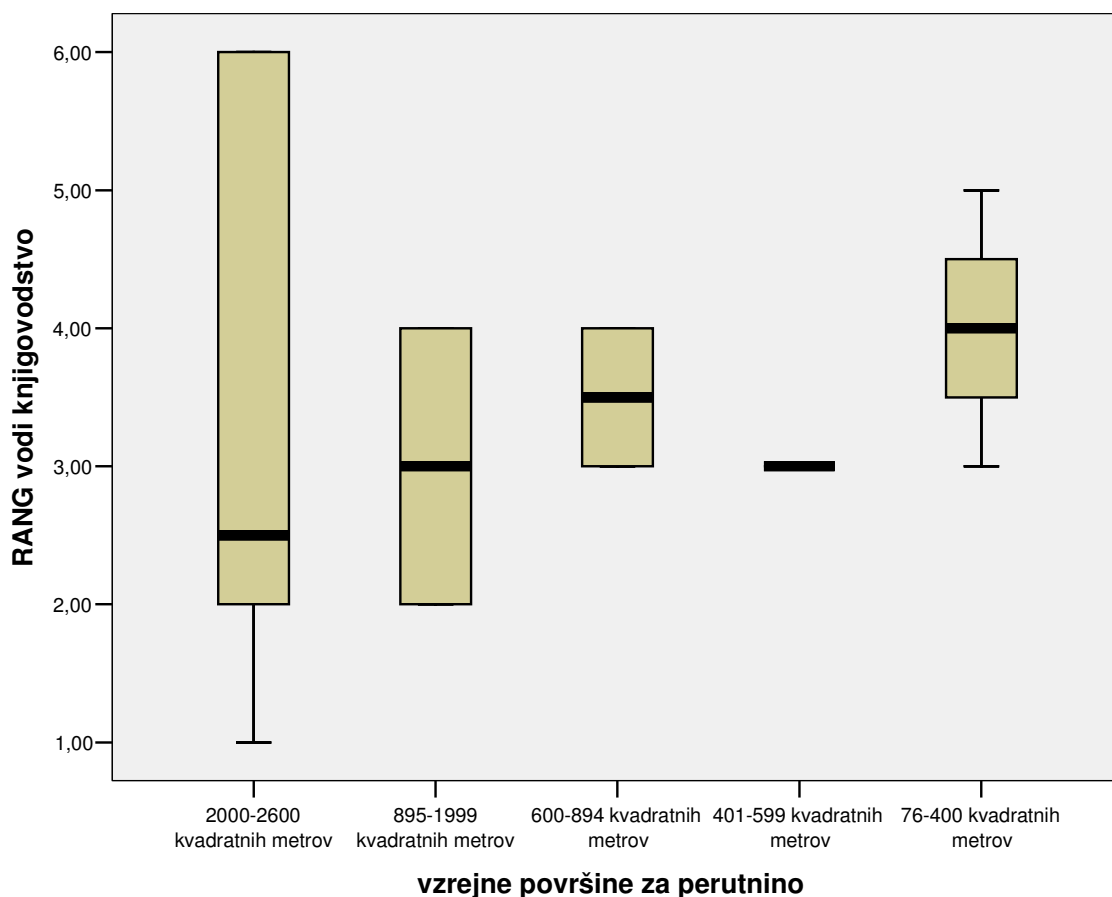
Pri povprečnih rangih, ki jih posamezni storitvi zadruga pripisujejo kmetije, ni opaziti posebnih povezav z velikostjo perutninskih hlevov (preglednica 39). V določenih primerih se povprečni rangi sicer zelo razlikujejo, vendar je število enot v vsaki skupini zelo majhno. Vrednosti, kjer bi bila v preseku le ena kmetija, so izpuščene.

Preglednica 39: Rang storitev, ki jih zadruga nudi glede na velikost perutninskih hlevov

Rang storitev ki jih zadruga nudi	Površina v m ²	Povprečna ocena	Standardna napaka ocene
Sklene pogodbo med kooperanti in podjetjem	2000-2600	3,3	0,7
	895-1999	1,5	0,5
Pivka perutninarstvo d.d.	600-894	2,0	1,0
	401-599	4,5	0,5
S podjetjem usklajuje ceno	76-400	3,2	0,2
	2000-2600	1,3	0,2
	895-1999	2,0	1,0
	600-894	1,5	0,5
Pripravi obračun	76-400	1,2	0,2
	2000-2600	3,3	0,4
	895-1999	4,5	0,5
	600-894	3,0	1,0
Vodi knjigovodstvo	76-400	2,2	0,6
	2000-2600	3,3	0,9
	895-1999	3,0	1,0
	600-894	3,5	0,5
Pripravlja izobraževanja, strokovne ekskurzije	76-400	4,0	0,4
	2000-2600	4,67	0,3
	895-1999	4,0	1,0
Omogoča prisotnost pri postopku klanja in ocenjevanju poškodb	76-400	5,7	0,2
	2000-2600	5,0	0,5
	401-599	4,5	0,5
	76-400	4,5	0,9

Manjkajoče vrednosti v tabeli so posledica tega, da rejci za določeno storitev niso oddali ocene.

Težavnost povezovanja povprečnega ranga z velikostnim razredom ilustrira spodnji »boxplot« graf (slika 3), kjer je razvidna velika variabilnost (malega števila) ocen v najvišjem velikostnem razredu. Če bi sklepali le po srednjih vrednostih, bi morda postavili sklep, da z večanjem velikosti kmetije pomembnost storitve vodenja knjigovodstva narašča.



Slika 3: Prikaz posameznih kmetij razdeljenih po razredih velikosti perutninskih hlevov glede pomembnosti vodenja knjigovodstva

Večina kmetij bi v primeru odsotnosti Zadruga perutinarjev Pivka iskala direktno pogodbeno povezavo s Pivko perutninarstvom d.d. (preglednica 40).

Preglednica 40: Kako bi kmetje opravljali dejavnost pitanja piščancev, če ne bi bilo Zadruga perutinarjev Pivka

Perutninski hlevi v kvadratnih metrih	Ni možna povezava s Pivko perutninarstvom d.d., razen preko zadruge	Direktna pogodbeno povezava s Pivko perutninarstvom d.d.	Obrtna klavnica in lastna predelava	Skupaj
2000-2600	0	5	1	6
895-1999	0	6	0	6
600-894	0	5	0	5
401-599	0	5	0	5
76-400	1	6	0	7
Skupaj	1	27	1	29

Povprečno število članov v gospodinjstvu variira ne glede na velikost kmetije. Res pa je, da je povprečna starost na večjih kmetijah v povprečju nekoliko nižja, v povprečju pa se opravi tudi nekoliko več delovnih ur (preglednica 41).

Preglednica 41: Perutninski hlevi v odnosu s povprečjem števila članov na gospodinjstvo in povprečno starostjo s skupnim številom delovnih ur na kmetiji

	Perutninski hlevi v kvadratnih metrih	Povprečna vrednost	Standardna napaka ocene
Število članov v gospodinjstvu	2000-2600	3,2	0,5
	895-1999	5,0	0,7
	600-894	3,2	0,7
	401-599	4,2	0,9
	76-400	3,4	0,7
Povprečna starost v gospodinjstvu	2000-2600	40,5	4,7
	895-1999	38,8	3,3
	600-894	50,8	4,0
	401-599	48,9	7,8
	76-400	52,0	7,1
Skupno število delovnih ur na kmetiji	2000-2600	19,5	2,1
	895-1999	16,8	2,9
	600-894	14,4	3,6
	401-599	15,0	2,6
	76-400	15,4	3,5

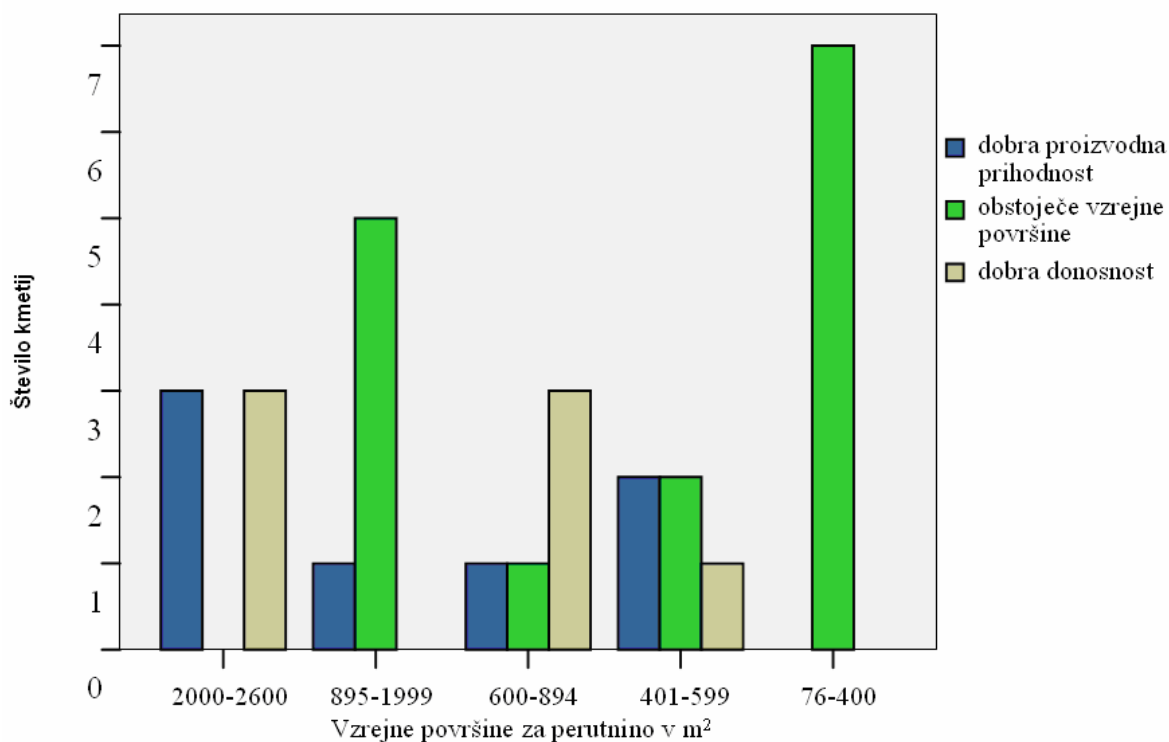
Ni opaziti kake enoznačne povezave med oceno posameznega cilja kmetovanja glede na velikostni razred in velikostjo perutninskih hlevov (t.j. da bi z naraščanjem / padanjem velikosti perutninskih hlevov povprečna ocena naraščala ali padala). Ciljema "Dohodek" in »Ohraniti kmetijo za naslednjo generacijo« v povprečju najvišjo oceno 3,3 oz. 3,8 (preglednica 42) pripisujejo kmetije velikostnega razreda 895-1999 kvadratnih metrov. Cilju »Zagotoviti primeren življenjski standard« pa največje kmetije oz. kmetije z največjimi perutninskimi hlevi. Verjetno zato, ker se večje kmetije lahko preživljajo samo z dejavnostjo in jim je potem to tudi pomembno. Pri cilju "Uživati življenje na podeželju" je zanimivo, da imajo največji povprečni oceni ravno največje in najmanjše kmetije.

Pri tem kaže ponovno poudariti majhnost vzorca in da ponekod povprečja niti ne odstopajo veliko.

Preglednica 42: Cilji kmetovanja po velikosti perutninskih hlevov

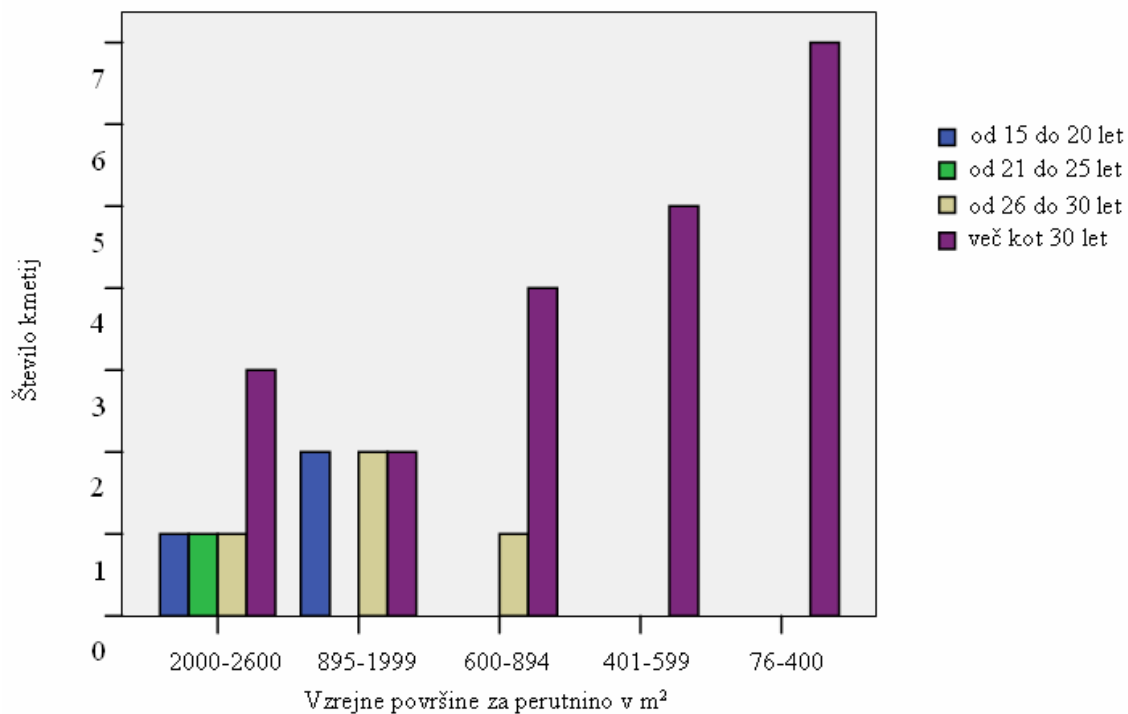
Cilj pri kmetovanju	Perutninski hlevi v kvadratnih metrih	Povprečna vrednost	Standardna napaka ocene
Dohodek	2000-2600	2,7	0,6
	895-1999	3,3	0,3
	600-894	2,2	0,6
	401-599	2,6	0,7
	76-400	3,0	0,5
Ohraniti kmetijo za naslednjo generacijo	2000-2600	3,5	0,6
	895-1999	3,8	0,6
	600-894	3,0	0,8
	401-599	3,8	0,8
	76-400	2,3	0,5
Uživati življenje na podeželju	2000-2600	4,5	0,3
	895-1999	3,3	0,8
	600-894	3,4	0,7
	401-599	3,8	0,5
	76-400	4,1	0,3
Zagotoviti primeren življenjski standard	2000-2600	4,5	0,2
	895-1999	4,2	0,3
	600-894	3,4	0,7
	401-599	3,8	0,4
	76-400	3,7	0,6

Obstoječe hlevske površine so najpomembnejši vzrok za pitanje piščancev prav pri najmanjših kmetijah oz. pri kmetijah z velikostjo hleva 76 – 400 kvadratnih metrov (slika 4), medtem ko je pri največjih rejcih pri odločitvi za pitanje piščancev vplivala dobra proizvodna prihodnost in dobra donosnost.



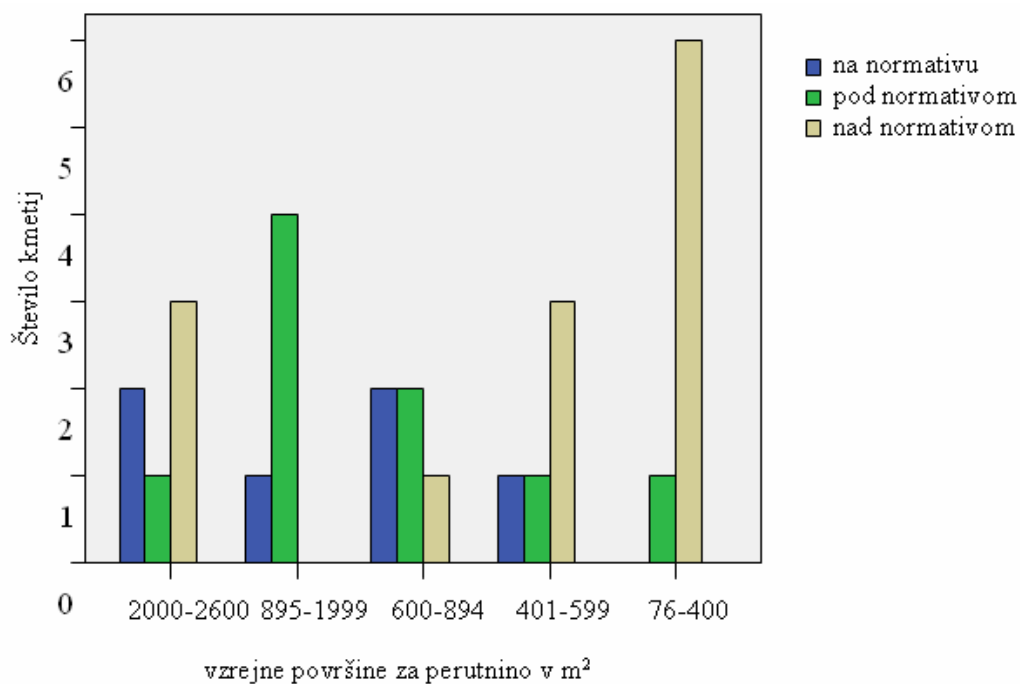
Slika 4: Vzrok odločitve za pitanje piščancev

Večina kmetij se s pitanjem piščancev ukvarja dlje časa. Med tistimi, ki se s pitanjem piščancev ukvarjajo manj kot 30 let prevladujejo večje kmetije (slika 5).



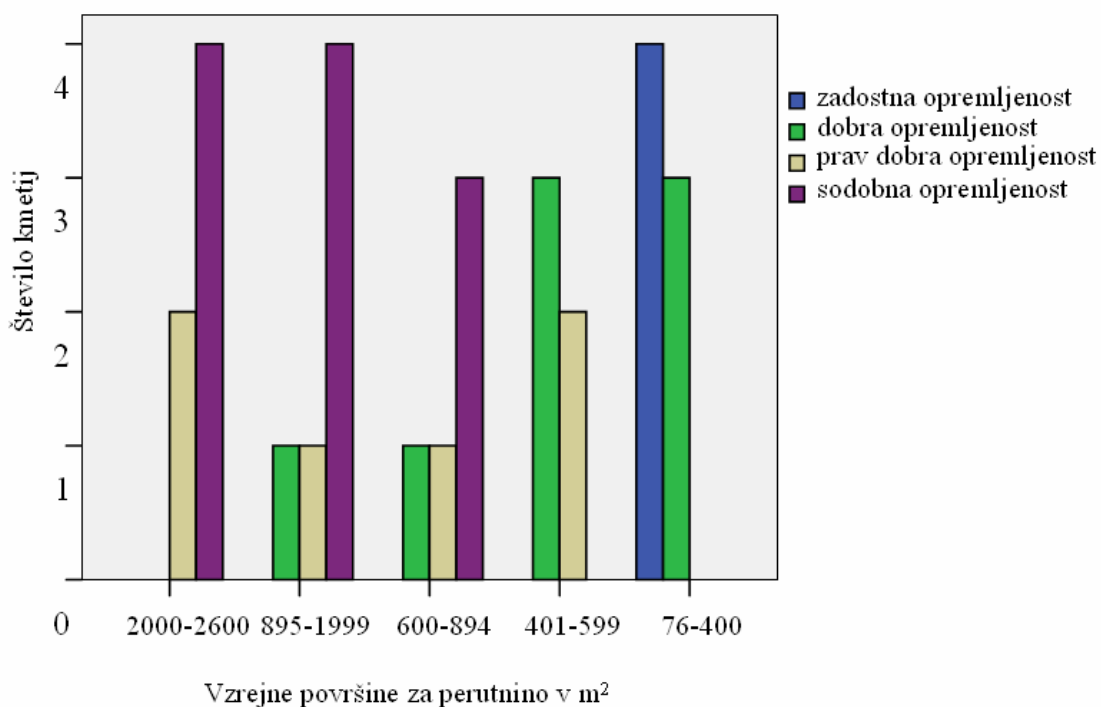
Slika 5: Doba ukvarjanja s pitanjem piščancev glede na velikost perutninskih hlevov

Manjše kmetije so imele večje število poškodb živali ob nakladanju kar je odraz nakladanja živali iz večnadstropnih objektov (slika 6).



Slika 6: Cena za kg prirasta piščancev po normativu glede na velikost perutninskih hlevov

Z velikostjo perutninskih hlevov narašča tudi stopnja opremljenosti (slika 7).



Slika 7: Ocena opremljenosti kmetij glede na velikost perutninskih hlevov

Kot je moč pričakovati, imajo večje kmetije večje število in večjo maso oddanih spitanih piščancev (preglednica 43).

Preglednica 43: Masa in število oddanih po velikosti perutninskih hlevov

Oddanih v klanje	Perutninski hlevi v kvadratnih metrih	Povprečna vrednost	Standardna napaka ocene
Masa v tonah	2000-2600	208,5	28,3
	895-1999	161,7	6,7
	600-894	115,3	25,4
	401-599	68,0	6,9
	76-400	46,5	7,5
Število v tisočih	2000-2600	97,3	6,4
	895-1999	71,1	3,0
	600-894	46,4	8,9
	401-599	30,2	2,7
	76-400	22,3	3,5

5 RAZPRAVA

Čeprav so bila razmerja po velikostnih razredih zelo podobna za vzorec (29 kmetij) kot za celotno populacijo (vseh 66 kmetij, članic Kmetijske zadruge perutninarjev Pivka), kar je z vidika sklepanja iz vzorca na populacijo vsekakor koristno, bi za objektivnejšo oceno stanja bilo dobro v raziskavo zajeti vse kmetije.

Zaradi majhnega števila enot v vzorcu, ki se še posebno izrazi v primeru analize presekov spremenljivk, je potrebno opozoriti, da so sklepi na populacijo le pogojni.

5.1 STANJE NA KMETIJAH

Z opisno statistiko in podrobnejšo analizo podatkov v opravljeni anketi smo prišli do pomembnih ugotovitev. V nadaljevanju bomo podrobneje predstavili in komentirali dejstva, za katere so značilna velika odstopanja od zelenega oz. imajo pomembno vlogo pri oblikovanju slike stanja kmetij, članic Kmetijske zadruge perutninarjev Pivka.

Razlogi, da se kmetije ukvarjajo s pitanjem piščancev, so v več kot polovici primerov (51,7 odstotka) obstoječi hlevi. Hleve so sedanji rejci po večini podedovali ali so že dolgoletni lastniki, redki jih imajo v najemu. Obstoječi hlevi so najpomembnejši vzrok za pitanje piščancev prav pri najmanjših kmetijah oz. pri kmetijah s hlevi velikosti 76- 400 kvadratnih metrov. Ti največkrat redijo v manjših, večnadstropnih objektih, ki so že amortizirani, vlaganja v objekte skoraj ni več, največkrat gre zgolj za sprotno vzdrževanje obstoječih kapacitet. Prave želje po investiranju v to dejavnosti ni.

To dejstvo dodatno potrjuje ugotovitev, da se velika večina (72,4 odstotka) anketiranih kmetij se s pitanjem piščancev ukvarja že več kot 30 let. Manj kot 15 let se s pitanjem piščancev ne ukvarja nihče od 29 anketiranih rejcev. To dodatno dokazuje, da je pitanje piščancev zadnjih 15 let konstantno. Stagnacija pa pomeni nazadovanje. Novih rejcev ni, ker praviloma ponudba sledi povpraševanju je vzroke mogoče iskati tudi v padcu povpraševanja na trgu, predvsem pa v izgubi trgov bivše Jugoslavije leta 1991 in slabi pripravljenosti podjetja Pivka perutninarstvo d.d., da poišče nove trge.

Nič kaj obetajoča ni tudi starostna struktura. Čeprav je povprečna starost članov nekaj nad 42 let, povprečna starost v gospodinjstvu kot celoti pa 46 let, v oči bode dejstvo, da ima do vključno samo 2 člana več kot tretjina anketiranih kmetij (34,5 odstotka ali 10 kmetij). Povprečna starost v teh gospodinjstvih pa je čez 60 let. Se pravi, da dobra tretjina kmetij nima pravega naslednika. Starost gospodarja in nasledstvo sta dva pomembna pokazatelja proizvodne in reproduktivne sposobnosti kmetije. Slednja dva vplivata povezano, saj čim starejši je gospodar, bolj pomembno je, da ima naslednika.

Večina anketiranih kmetov reje perutnine ne dojemajo kot dohodkovno perspektivne dejavnosti, na kar nakazujejo tudi odgovori na vprašanje glede ciljev kmetovanja. Kot najpomembnejši cilj se je pokazal »zagotavljanje primernega življenjskega standarda«, dohodek kot cilj je zasedel zadnje mesto. Cilju »zagotavljanje primernega življenjskega standarda v povprečju višjo oceno pripisujejo kmetije z največjimi hlevi za pitanje perutnine. To dejstvo si pa lahko razložimo tudi drugače, dohodek od reje sicer ni tako visok kot ga kmetje pričakujejo, je pa v večini primerov pomemben pri zagotavljanju primernega življenjskega standarda.

Kmetije z daljšo dobo (nad 30 let) ukvarjanja s pitanjem piščancev (teh je 21 oz. 72,4 odstotka kmetij) imajo v povprečju manjši delež dohodka iz kmetijstva. Večinoma gre za manjše kmetije, kjer ni bilo posebnega interesa dodatno povečevati kapacitete, oz. rejci še vedno pitajo piščance v manjših večnadstropnih objektih. Delo je tu veliko bolj naporno, večkrat celo ročno, produktivnost dela je majhna, storilnost pod povprečjem.

Prihodki iz kmetijstva predstavljajo slabi dve tretjini (nekaj čez 61 odstotkov) vseh prihodkov kmetij, vključenih v vzorec. Ostale dohodkovne vire največkrat predstavljajo plače (19 kmetij) in pokojnine (21 kmetij). Plače predstavljajo v povprečju nekaj pod 70 odstotki ostalih dohodkov, pokojnine pa nekaj nad 57 odstotki.

Gledano z dohodkovnega vidika imajo kmetije z večjimi perutninskimi hlevi, z boljšo opremljenostjo ter z dobo ukvarjanja z rejo perutnine pod 30 let (manj kot 28 odstotkov) v povprečju večji delež prihodkov iz kmetijstva in posledično manjši delež iz drugih virov (npr. plače, pokojnine, štipendije). Iz tega lahko sklepamo, da gre za veliko finančno odvisnost teh članic od dohodka iz kmetijstva. Večji hlevi in sodobnejša opremljenost sta po eni strani osnova za večjo gospodarsko in finančno neodvisnost od ostalih prihodkov iz drugih virov. Hkrati pa to pomeni veliko finančno občutljivost kmetij z večjimi perutninskimi hlevi, ki so v preteklosti nekoliko več investirale tudi v posodobitev opreme. To lahko pripelje kmete, ki so močno odvisni od prihodkov iz kmetijstva v kočljiv položaj. Še posebej v primeru poostrenih razmer v kmetijstvu, slabe prodaje, padca cen kmetijskih izdelkov, izgube prodajnih trgov.

Delež subvencij v skupnih prihodkih od kmetijstva je največ 15 odstotkov, v povprečju pa le dobre 4 odstotke. Iz tega je razvidno, da se kmetije večinoma ukvarjajo z dejavnostjo, ki ni predmet neposrednih plačil po skupni kmetijski politiki EU.

5.2 ZADRUŽNIŠTVO

Nekaj več kot polovica anketiranih kmetij (51,7 odstotka) s storitvami, ki jih nudi Kmetijska zadruga perutninarjev Pivka, ni zadovoljna. Nekoliko večji delež nezadovoljnih (61,5 odstotka) lahko opazimo pri kmetih, ki so člani le KZ perutninarjev Pivka, nadpovprečno veliko (85,7 odstotka oziroma 6) nezadovoljnih s storitvami zadruge pa je med tistimi vprašanimi, ki so kot vzrok odločitve pitanja piščancev navedli dobro proizvodno prihodnost.

Kmetije, ki v veliki meri niso zadovoljne z uslugami, ki jih nudi zadruga, imajo v povprečju tudi nekoliko več družinskih članov in nižjo povprečno starost v gospodinjstvu. Gre za kmetije, na katerih lahko sloni bodoči razvoj. Imajo željo, imajo potencial, imajo po njihovem pa premalo razumevanja oz. premalo vzpodbud s strani zadruge.

Najvišje so anketiranci ovrednotili storitev zadruge, da s podjetjem Pivka perutninarstvo d.d. usklajuje cene, zadruga pa po njihovem mnenju najbolje opravlja storitev priprave obračuna. Storitve usklajevanja cen, ki članom največ pomeni, najdemo šele na predzadnjem mestu z oceno zgolj zadostno. Visoko vrednotenje storitve usklajevanja cen s podjetjem Pivka perutninarstvo d.d. je predvidljivo, če upoštevamo dejstvo, da perutnine rejci sami ne smejo prodajati, saj so pogodbeno vezani na odkup preko zadruge in so plačani le za storitev – reja. Plačilo za to storitev pa zadruga dvakrat letno usklajuje s podjetjem Pivka perutninarstvo d.d. S storitvijo usklajevanja cen so v povprečju bolj nezadovoljne kmetije z večjimi perutninskimi hlevi.

Mnenje mnogih anketirancev je, da bi zadruga morala biti »povezovalni člen« med združniki in podjetjem Pivka perutninarstvo d.d. Člani zadruge so prepričani, da se zadruga premalo zavzema zanje, da jim nudi le minimalno podporo oz. le tisto, kar je nujno potrebno.

V naboru predlogov dodatnih uslug, ki so bili anketirancem eksplicitno ponujeni v presojo, je bila negativno sprejeta le možna storitev zadruge »alternativna reja živali«. Z alternativno rejo živali oz. pitovnih piščancev so mišljeni drugačni načini reje (npr. reja z izpusti pitovnih piščancev,...), s ciljem potrošniku ponuditi nekaj novega. Odziv rejcev na ta predlog je po svoje razumljiv, saj bi novi pristopi zahtevali veliko spremembo v načinu reje, ki jo sedaj določajo obstoječi perutninski hlevi in njihova opremljenost. Hkrati so za to potrebna precejšnja vlaganja, za ta pa ni niti posebnega interesa, niti sredstev.

Veliko več zadružniki od zadruge pričakujejo predvsem na področju pridobivanja ugodnih kreditov in nabave investicijske opreme. Kmetje si tudi želijo, da bi jih zadruga ažurno obveščala o raznih razpisih, za sredstva katerih bi seveda lahko kandidirali, v primeru, da bi bili o razpisu pravočasno ali sploh obveščeni, in o morebitnih spremembah zakonov, ki se nanašajo na poslovanje kmetij. Vse to pa je zadruga nekoč izvajala. V sedemdesetih letih prejšnjega stoletja je zadruga bila ključni dejavnik pri razvoju dejavnosti pitanja piščancev na teh kmetijah. Pomembno je bilo delovanje hranilno-kreditne službe, ki je z lastnimi sredstvi in posredovanjem bančnih kreditov zagotavljala ugodno kreditiranje investicij in proizvodnje na kmetijah. Gospodarska recesija konec osemdesetih let pa je zadrugo kapitalsko osiromašila. Leta 2001 je bila ukinjena tudi hranilno-kreditna služba v okviru zadruge. Takrat se je sodelovanje s kmeti večinoma omejilo zgolj na kupoprodajni odnos.

V primeru, da zadruga ne bi bilo, bi se velika večina anketiranih zadružnikov bila pripravljena direktno pogodbeno vezati s predelovalcem perutninskega mesa. Očitno se člani začenjajo do zadruge obnašati bolj preračunljivo. V očeh članov zadruga postaja samo eden izmed možnih, nikakor pa ne edini partner na trgu.

Anketiranci vidijo problem sodelovanja z zadrugo tudi v upravljanju zadruge. Prepričani so, da bi morala zadruga zmanjšati število zaposlenih oz. povečati njihovo storilnost. Nekateri morebitno rešitev vidijo tudi v zamenjavi vodstva – upravnega, nadzornega sveta in direktorja zadruge.

5.3 SKLEPI

1. Delovne hipoteze so se potrdile, saj rezultati iz naloge kažejo, da vsi rejci poslujejo preko zadruge in imajo enake pogoje sodelovanja, vendar je večina nezadovoljnih z načinom sodelovanja in storitvami, ki jim jih nudi zadruga, predvsem s storitvijo usklajevanja cen s podjetjem Pivka perutninarstvo d.d.. Neodvisno od deleža prihodka iz kmetijstva in velikosti perutninskih hlevov si želijo sprememb v načinu vodenja zadruge. Rezultati anketiranja so nas privedli tudi do ugotovitve, da obstaja visoka korelacija med velikostjo perutninskih hlevov, opremljenostjo le teh in prihodki iz kmetijstva.

2. Vzroke trenutnega stanja kmetij članic Kmetijske zadruge perutnarjev Pivka lahko iščemo že konec osemdesetih let prejšnjega stoletja, ko je z nastopom gospodarske recesije zadruga perutnarjev Pivka postala kapitalsko osiromašena in ni bila več sposobna v tolikšni meri financirati kooperacijske proizvodnje. Sodelovanje s kmeti se je z leti skrčilo bolj ali manj na kupoprodajni odnos. Stanje se je še poslabšalo z izgubo bivših jugoslovanskih trgov.

3. Večina anketiranih kmetov pitanja piščancev ne dojema kot dohodkovno perspektivne dejavnosti, s pitanjem piščancev se ukvarjajo zaradi obstoječih perutninskih hlevov, pravega investiranja ni. Manjka svež veter, nov zagon in vizija razvoja perutninarskih kmetij v bodoče. Nič kaj vzpodbudna ni tudi ugotovitev, da velika večina vprašanih še pomisli ne na »alternativno rejo« Z alternativno rejo pitovnih piščancev so mišljeni drugačni načini reje (npr. reja z izpusti pitovnih piščancev,...), s ciljem potrošniku ponuditi nekaj novega. Rejci se premalo zavedajo, da postajata pri proizvodni hrane vse bolj pomembna izvor in način predelave hrane. Porabniki so zainteresirani od kod hrana izvira in kako je »proizvedena«; dejstvo je, da bo ekološko pridelana hrana v bodoče vse pomembnejša.

4. Zadruga se premalo angažira tudi na področju izobraževanja, usposabljanja članov, še posebej članov, ki so voljeni v organe upravljanja. Upravne funkcije zahtevajo nemalo strokovnega znanja. Zato v vseh deželah z razvitim združništvom posvečajo posebno pozornost strokovnemu izobraževanju združnikov, še posebej tistih, ki delujejo v združni samoupravi. V Sloveniji to izobraževanje opravlja Zadržna zveza Slovenije.

5. Večina anketirancev s sodelovanjem z zadrugo ni zadovoljna. Velika večina jih meni, da se zadruga premalo zavzema zanje, da zadruga slabo opravlja vlogo vmesnega člana med kmetovalci = člani in trgov = podjetjem. Anketiranci morebitno rešitev vidijo v zamenjavi vodstva – upravnega, nadzornega sveta in direktorja zadruge. Dejstvo je, da mora zadruga poslovati po ekonomskem načelu racionalnosti. To zahteva visoko delovno storilnost zaposlenih, minimiziranje poslovnih stroškov in formiranje najugodnejše prodajne cene za izdelke (storitve) svojih članov. Socialni učinek za člane doseže zadruga prav s tem, da jim omogoči večje gospodarske ugodnosti. Glavni cilj delovanja zadruge ne bi smel biti dobiček, ampak čim večje koristi članov – lastnikov zadruge. Člani zadruge morajo dosegati večje koristi, kot če ne bi bili združeni v zadrugo.

6. Zato bi bilo potrebno znotraj zadruge bolj načrtno usmerjati nadaljnji razvoj zadruge ter intenzivirati sodelovanje, vzpostaviti večjo stopnjo zaupanja, navezovati zdrave in gospodarsko pomembne stike znotraj članstva zadruge ter z drugimi poslovnimi subjekti. Da bi lahko te naloge uspešno izvajali, je treba dodobra spoznati in redno spremljati razvoj združništva doma in v svetu.

7. Nadaljnji razvoj kmetijskega združništva v Sloveniji bo v veliki meri odvisen od lojalnosti članov zadrugam. V združnem sistemu je potrebno najti sožitje v smislu zmagam – zmagaš in ne v tekmovanju eden proti drugemu.

6 POVZETEK

Slabi splošni gospodarski trendi in opazna stagnacija v razvoju na kmetijah, članicah Kmetijske zadruge Pivka ter nekajletno splošno negodovanje, nezadovoljstvo z zadrugo in precejšnja nezainteresiranost članov zadruge so vzroki, zaradi katerih smo se odločili za natančnejšo raziskavo stanja na teh kmetijah. Predvsem so nas zanimali nekateri socio-ekonomski dejavniki: starostna struktura, število družinskih članov, stanje nasledstva, aktivnost družinskih članov, struktura delovne sile, opremljenost kmetij za pitanje piščancev, razvojni načrti ter sodelovanje kmetij s Kmetijsko zadrugo perutninarjev Pivka.

V raziskavo je bilo zajetih 29 kmetij izmed celotne populacije 66 kmetij – članic Kmetijske zadruge perutninarjev Pivka. Kmetije, ki niso bile zajete v vzorcu, niso želele sodelovati v anketi. Seznam šestinšestdesetih rejcev smo po kriteriju perutninskih hlevov razdelili v pet velikostnih skupin – razredov.

Razmerja po velikostnih razredih so bila zelo podobna za vzorec kot za celotno populacijo, kar je koristno z vidika sklepanja iz vzorca na populacijo.

Delovne hipoteze naloge pričajo, da vsi rejci poslujejo preko zadruge in imajo enake pogoje sodelovanja, vendar je večina nezadovoljnih z načinom sodelovanja in storitvami, ki jim jih nudi zadruga. Neodvisno od deleža prihodka iz kmetijstva in velikosti perutninskih hlevov si želijo sprememb v načinu vodenja zadruge in da obstaja visoka korelacija med velikostjo perutninskih objektov, opremljenostjo le teh za pitanje piščancev in dohodki iz kmetijstva.

Rezultati anketiranja so nas privedli do naslednjih ugotovitev:

Na kmetijah, ki so sodelovale v anketi, živi skupaj 110 članov (na posamezni kmetiji najmanj 1 in največ 7). Do vključno 3 člane ima 44,8 odstotka oziroma 13 kmetij. Do vključno samo dva člana pa ima več kot tretjina anketiranih kmetij (34,5 odstotka ali 10 anketiranih kmetij).

Povprečna starost članov je nekaj nad 42 let – najmanj pol leta in največ 93 let.

V gospodinjstvu kot celota je povprečna starost 46 let – najmanj 24 in največ 74 let.

Največ članov gospodinjstev je delavcev (30 odstotkov) oziroma upokojencev (30,9 odstotka). Le 10,9 odstotka jih ima status kmeta in kar 14,5 odstotka je študentov oz. dijakov.

V povprečju na celotni kmetiji člani skupaj opravijo 16,3 delovnih ur dnevno.

Posamezni člani gospodinjstva v povprečju opravijo nekaj nad 5 ur – največ 14 in najmanj 1 (podatek se nanaša na 94 članov od 110, kjer podatek o delovnih urah obstaja), to pomeni, da kar 16 članov na teh kmetijah ne sodeluje oz. ne more sodelovati pri kmetijskih opravilih. Več kot polovica delovnih ur se na kmetij opravi v rangi 4 ure v povprečju na dan na posameznika.

V letu 2005 so kmetije oddale v klanje v povprečju nekaj manj kot 118 ton živih pitovnih piščancev oziroma med 12.000 in 110.000 pitovnih piščancev. V povprečju jih vsaka kmetija odda skoraj 52 tisoč.

Struktura prihodkov na kmetijah, je v povprečju nekaj nad 61 odstotka doseženih iz kmetijstva (največ 100 odstotka, najmanj 15 odstotka), nekaj pod 39 odstotka (največ 85 odstotka, najmanj 0) pa iz drugih dohodkovnih virov.

Pri ostalih dohodkovnih virih prednjačijo plače (19 kmetij) in pokojnine (21 kmetij). Plače predstavljajo v povprečju nekaj pod 70 odstotka ostalih dohodkov, pokojnine pa nekaj nad 57 odstotka. Oboje seveda velja za kmetije, kjer je ta dohodkovni vir prisoten. Na nekaterih kmetijah je kot edini dohodkovni vir izven kmetijske dejavnosti štipendija, samo na dveh kmetijah pa so imeli porodniški dohodek.

Večina kmetij se je za pitanje piščancev odločila zaradi obstoječih hlevov (51,7 odstotka). Dobro proizvodno prihodnost in dobro donosnost je kot razlog za odločitev za pitanje piščancev navedlo 24,1 odstotka kmetij.

Velika večina (72,4 odstotka) kmetij se s pitanjem piščancev ukvarja že več kot 30 let.

Dobra polovica kmetij (55,2 odstotka) je včlanjena tudi v druge zadruge.

Anketiranci so v povprečju na najvišje mesto postavili storitev usklajevanja cene. Najnižje je rangiran vpogled v predelavo. Rejci očitno menijo, da prav cena, ki jo zadruga doseže v pogajanju s podjetjem Pivka perutninarstvo d.d., precej vpliva na njihovo proizvodnjo.

Pri ocenjevanju Zadruga perutninarjev Pivka glede posameznih storitev je bila v povprečju najbolje ocenjena storitev priprave obračuna, sledi storitev vodenja knjigovodstva, storitev, ki je za člane zelo pomembna – usklajevanje cene, pa najdemo šele na predzadnjem mestu, z oceno zgolj zadostno. Najslabše je ocenjena storitev priprava izobraževanj in strokovnih ekskurzij.

Le slaba polovica anketiranih kmetij je zadovoljna s storitvami, ki jih nudi zadruga.

Najpogostejši odgovor na vprašanje »Zakaj niste zadovoljni z uslugami, ki jih nudi zadruga?« je ta, da se zadruga ne zavzema za zadrušnike. Tako je odgovorilo 7 kmetij oz. skoraj 1/4 anketiranih.

Večina predlogov dodatnih uslug (alternativna reja pitovnih piščancev, pridobivanje ugodnih kreditov, ugodna nabava investicijske opreme, obveščanje o razpisih in o spremembah zakonov, ki se dotikajo poslovanja kmetij, izobraževanje in svetovanje rejcem), ki so bili anketirancem eksplicitno ponujeni v presojo, je bila sprejeta pozitivno, z izjemo »alternativne reje živali«.

Pri rangiranju predlogov dodatnih uslug zadruge so anketiranci visoko rangirali predvsem predloge, ki se tičejo finančne sfere – krediti ter ugodna nabava investicijske opreme. Visoko je uvrščeno tudi obveščanje o razpisih.

Če ne bi bilo Zadruga perutnarjev Pivka, bi velika večina kmetij (27 kmetij) vzpostavila neposredno pogodbeno povezavo s Pivko perutnarstvom d.d.

Večina predlogov za izboljšanje sodelovanja z zadrugo se nanaša na upravljanje same zadruge, tako bi skoraj 14 odstotkov anketiranih kmetij želelo zmanjšati število zaposlenih v Zadrugi perutnarjev Pivka, več kot 10 odstotkov anketiranih rejcev si želi zamenjave vodstva, ter korektnega sodelovanja zadruge z zadrušniki.

Korelacija med deležem prihodka iz kmetijstva ter številom članov v gospodinjstvu je negativna in šibka, korelacija med deležem prihodka iz kmetijstva in povprečno starostjo po gospodinjstvu pa je pozitivna, vendar praktično neznatna. Poleg tega za nobeno ne moremo trditi, da je statistično značilno različna od nič ($P > 0,05$).

Med kmetijami, ki kot vzrok odločitve pitanja piščancev navajajo dobro proizvodno prihodnost, je nadpovprečen delež nezadovoljnih (85,7 odstotka oziroma 6 od 7).

Obstoječe hlevske površine so najpomembnejši vzrok za rejo perutnine prav pri najmanjših kmetijah oz. pri kmetijah s perutninskimi hlevi velikosti 76 – 400 kvadratnih metrov.

7 VIRI

- Avsec F., Nose M. 2001. Kmetijske zadruge, institucionalne spremembe in pristop Slovenije k Evropski uniji. V: Učinki reforme slovenske kmetijske politike. 1. konferenca DAES, Ljubljana 1. okt. 2001. Erjavec E., Juvančič L. (ur.). Ljubljana, Društvo agrarnih ekonomistov Slovenije – DAES: 113-144
- Čeferin E. 1993. Članstvo v kmetijski zadruzi. Gospodarski vestnik. Svetovalec (priloga), 26: 76
- Čeferin E. 1996. Predsednik zadruge in upravni odbor. Gospodarski vestnik. Svetovalec (priloga), 41: 72
- Groves F. 1985. What is Cooperation? The Philosophy of Cooperation and It's Relationship. Cooperative Structure and Operations. UCC Occasional Paper University of Wisconsin: 6: 1-32
<http://www.uwcc.wisc.edu/info/ocpap/groves.html> (20. jan. 2006)
- International Cooperative Alliance. 1995. The International Co-operative Alliance Statement on Co-operative Identity. Review of International Co-operation, 88, 3: 1-68
<http://www.uwcc.wisc.edu/icic/orgs/ica/pubs/review/vol-88-3/index.html>(17. okt. 2006)
- Kmetijska zadruga perutninarjev Pivka. 2006. "Število in naslovi članov zadruge"(osebni vir, 2006)
- Kovačič M. 1999. Kaj je zadruga in kako deluje. Zadružništvo. Temeljno usposabljanje, letnik III. Ljubljana, Zadružna zveza Slovenije: 3-12
- Krivokapic – Skoko B. 2002. The Concept and Classifications of Agricultral Co-operatives. Bathurst, Charles Sturt University: 64 str.
- Nilsson J. 1997. New Generation Farmer Co-Operatives. ICA Review, 90, 1: 33
<http://www.uwcc.wisc.edu/icic/orgs/ica/pubs/review/ICA-Review-Vol--90--No--1--19971/New-Generation-Farmer-Co-operatives--1991.html> (12. maj 2006)
- Nilsson J. 1999. Co-operative Organizational Models as Reflections of the Business Environments. The Role of Cooperative Entrepreneurship in the Modern Market Environment. The Finnish Journal of Business Economics, 4: 449-470
<http://www.pellervo.fi/finncoop/material/nilsson.pdf> (2. maj 2006)

Pivka perutninarstvo d.d. 2007. Zgodovina podjetja

<http://www.pivkap.si/podjetje/zgodovina.htm> (3. maj 2007)

Toplak J. 2003. Zadruga: Slovensko in evropsko kmetijsko združništvo. Pravna praksa, 15-16: 7-8

Vandenburg M. J. 2003. Driving Forces and Success Factors for Mergers, Acquisitions, Joint Ventures, and Strategic Alliances Among Local Cooperatives. Rural Development Research Report 2002. Colorado, United States Department of Agriculture: 10

<http://www.rurdev.usda.gov/RBS/pub/RR202.pdf> (1. mar. 2006)

Zakon o zadrugah (ZZad). Ur.l. RS št. 13-675/92

http://www.uradni-list.si/_pdf/1992/Ur/u1992013.pdf (7. mar. 2006)

Zakon o gospodarskih družbah (ZGD). Ur.l. RS št. 30-1298/93

http://www.uradni-list.si/_pdf/1993/Ur/u1993030.pdf (8 apr. 2006)

ZAHVALA

Zahvaljujem se mentorju prof. dr. Emilu Erjavcu in še posebej somentorju dr. Alešu Kuharju za veliko pomoč, ki sta mi jo nudila pri izdelavi diplomske naloge. Prav tako se za pregled naloge zahvaljujem prof. dr. Antonji Holcman.

Zahvala velja tudi gospodarjem na kmetijah, kjer sem opravljal anketno delo.

Na koncu bi se želel zahvaliti še vsem ostalim, ki so mi na kakršenkoli način pomagali pri izdelavi diplomskega dela.

PRILOGE

Priloga A: Anketni vprašalnik

Razvitost perutninarskih kmetij zadruga Pivka

Datum anketiranja _____

1. Odnosi z zadrugo in ocena dela

1. Ste poleg članstva v Zadrugi perutninarjev Pivka še člani katere druge zadruga?

1 - ne

2 - da, katere?.....
.....

2. Zakaj ste člani zadruga?

.....
.....
.....

3. Katere storitve vam zadruga nudi? (rang po pomenu s karticami)

	Katere storitve	Rang po pomenu	Ocena 1-5
sklene pogodbo med kooperanti in podjetjem Pivka			
s podjetjem usklajuje ceno			
pripravi obračun			
vodi knjigovodstvo			
pripravlja izobraževanja, strokovne ekskurzije			
omogoča vpogled v predelavo			
drugo.....			

4. Ste zadovoljni z uslugami, ki jih nudi zadruga?

1 - da

2 - ne, zakaj?.....
.....

3 - kaj predlagate, kakšne usluge naj bi zadruga še nudila članom.....
.....
.....

5. Če vam bi zadruga nudila še dodatne usluge, katere bi vi predlagali:

	Katere storitve	Rang po pomenu
zadružnikom omogočiti alternativno rejo živali		
zadružnikom omogoča (pridobi) ugodne kredite – obratna sredstva		
zadružnikom omogoča ugodno nabavo investicijske opreme		
obvešča o razpisih		
obvešča o spremembah zakona		
izobraževanje in svetovanje rejcem		
drugo.....		

6. Kako bi se povezali s predelavo, če ne bi bilo zadruga?

- 1 - ni možna povezava s podjetjem, razen preko zadruga
- 2 - direktna pogodbeno povezava s predelovalno industrijo
- 3 - obrtna klavnica in lastna pridelava
- 4 - ostalo.....

7. Kako bi izboljšali sodelovanje z zadrugo, kako bi spremenili njeno delovanje?

.....

II. Opis kmetije in gospodarstva

8. Število članov, ki stalno in občasno živijo na kmetiji oz. kmetijskem gospodarstvu:

član	Starost	status	Ocena delovnih ur na kmetiji / dan
			1. kmet
			2. delavec
			3. gospodinja
			4. upokojenec
			5. šoloobvezen
			6. študent
			7. brezposeln
			8. drugo

9. Površina zemljišč in njihova raba (ha, zaokroženo na eno decimalno)

Zemljiške kategorije (ha)	Površine skupaj	Lastne površine	Površine v najemu	Površine dane v najem
Skupaj kmetijske površine v uporabi				
Travniki in pašniki				
Njive in vrtovi				
Sadovnjaki in vinogradi				

10. Pet glavnih kultur, ki jih je kmetija pridelala v letu 2005 in so prinesle največ denarja

Glavne kulture	Površine v (ha)	Celoten pridelek v (t)	Prodani % od celotnega pridelka	Dosežena prodajna cena SIT / t
1				
2				
3				
4				
5				

11. Pet vrst živali, ki jih redite in so ekonomsko najpomembnejše, njihova struktura in proizvodnja:

Vrsta živali	Skupno število živali v preteklem letu	Letna količina pridelave (mleka, jajc in sira)	Prodano število živali	Domača poraba	Prihodek od prodaje živali	Prihodek od prodaje (mleka, jajc in sira)
1						
2						
3						
4						
5						

12. Drugi viri kmetijskih prihodkov, ki jih je kmetija prejela v letu 2005:

Viri	Prihodek v (SIT)	Prihodek v (%)
Neposredna plačila		
Storitve drugim		
Izposoja kmetijskih orodij in strojev		
Najemnine		

13. Razmerje med dohodki gospodinjstva v letu 2005:

.....kmetijstvo :

- 1 - prireja in pridelava.....
- 2 - vse subvencije (na površino, območja z omejenimi dejavniki, premije direktnih plačil, klavne premije, nadomestilo za sušo, točo, ter vsi ostali prihodki ki so zajeti pri ARSKRP razen investicijskih podpor).....
- 3 - usluge s stroji.....

.....ostali dohodkovni viri:

- 1 - plače.....
- 2 - pokojnine.....
- 3 - porodniški.....
- 4 - bolniške.....
- 5 - štipendije.....
- 6 - ostalo.....

14. Kateri so cilji pri kmetovanju ocenite po pomembnosti?

- 1 - čim večji dohodek ____
- 2 - ohraniti kmetijo za naslednjo generacijo naše družine ____
- 3 - uživati v življenju na podeželju (vasi) ____
- 4 - zagotoviti primeren življenjski standard ____
- 5 - drugo: _____

Lestvica: ni pomemben cilj 1 - 2 - 3 - 4 - 5 zelo pomemben cilj

15. Vzrejne površine za perutnino

- 1 - 1200 – 2600 kvadratnih metrov
- 2 - 895 – 1999 kvadratnih metrov
- 3 - 600 – 894 kvadratnih metrov
- 4 - 401-599 kvadratnih metrov
- 5 - 76 – 400 kvadratnih metrov

16. Vzrok odločitve za vzrejo perutnine

- 1 - dobra proizvodna prihodnost
- 2 - obstoječe vzrejne površine
- 3 - dobra donosnost
- 4 - ostalo.....

17. Doba ukvarjanja z vzrejo perutnine

- 1 - manj kot 10 let
- 2 - 10 do 15 let
- 3 - 15 – do 20 let
- 4 - 20 – do 25 let
- 5 - 25 – do 30 let
- 6 - več kot 30 let

18. Reja v preteklem letu je bila

- 1 - zdrava brez pripomb
- 2 - potrebno je bilo vitaminiziranje
- 3 - potrebno je bilo zdravljenje

19. Poraba krme v preteklem letu je bila glede na konverzijo:
(izračunano povprečje v letu 2005)

- 1 - po normativu
- 2 - ostajala
- 3 - zmanjkala

20. Cena, ki je bila dosežena v zadnjem letu, je bila zaradi loma pitovnih piščancev pri nakladanju in razkladanju perutnine:

- 1 - po normativu
- 2 - pod normativom
- 3 - nad normativom

21. V letu 2005 ste skupaj oddalit,komadov perutnine.

22. Subjektivna ocena opremljenosti objekta!

Lestvica : slabo opremljena 1 – 2 – 3 – 4 – 5 sodobno opremljena

Ureditev hleva za perutnino – subjektivna ocena opremljenosti objekta

(Ta vprašanja ne bodo napisana v anketi, zajeta bodo samo v oceni urejenosti hleva)

krmljenje

- 1 - krmilni sistem »Time short sistem«
- 2 - nasipni krmilniki z vertikalnimi cevmi

napajanje

- 1 - napajalni sistem s kapljači
- 2 - koritast napajalni sistem

prezračevanje

- 1 - stranska ventilacija s stranskimi vstopniki svežega zraka
- 2 - stranska ventilacija s stropnimi vstopniki svežega zraka
- 3 - stropna ventilacija s stranskimi vstopniki svežega zraka
- 4 - tunnelska ventilacija

ogrevanje

- 1 - direktno gretje s plinskimi kokljami
- 2 - gretje s centralno kurjavo – drva
- 3 - gretje s centralno kurjavo – kurilno olje
- 4 - gretje s centralno kurjavo – plin

osvetljevanje

- 1 - osvetljevanje 24^h
- 2 - svetlobni program

regulacija ventilatorjev za prezračevanje

- 1 - avtomatska večstopenjska – spreminjanje glede na temperaturo
- 2 - avtomatska večstopenjska – spreminjanje glede na temperaturo, vlago in CO₂
- 3 - ročna

število silosov za krmo

- 1 - nobeden
- 2 - eden
- 3 - dva
- 4 - tri in več

električni agregat

- 1 - ne
- 2 - da