



GOZDARSKI INŠTITUT SLOVENIJE

Večna pot 2, 1000 Ljubljana

**OBLIKE PARTICIPACIJE PRI IZDELAVI  
DETAJLNEGA GOZDNOGOJITVENEGA NAČRTA**

PRIPRAVNIŠKA STROKOVNA NALOGA

**Peter KRMA**

(univ. dipl. inž. gozd.)

Ljubljana, 2007

Pripravništvo PETRA KRME univ. dipl. ing. gozd., je potekalo na Gozdarskem inštitutu Slovenije, od 1. septembra 2006 do 31. avgusta 2007.

Pripravništvo je potekalo pod mentorstvom BARBARE POLANŠEK, univ. dipl. ing. gozd.

Interni mentor Zavoda za gozdove Slovenije je bil: MARKO UDOVIČ, univ. dipl. ing. gozd.

Ljubljana, 4. september 2007

## KAZALO

<b>1</b>	<b>UVOD.....</b>	<b>3</b>
1.1	SPLOŠNO IN ZAKONODAJA .....	3
1.2	CILJI .....	4
<b>2</b>	<b>METODA DELA .....</b>	<b>5</b>
2.1	IZDELAVA OSNUTKA GOZDNOGOJITVENEGA NAČRTA .....	5
2.2	IZMERA IN IZRIS VERTIKALNEGA PROFILA GOZDA .....	6
2.2.1	Izmera vertikalnega profila gozda.....	6
2.2.2	Izris vertikalnega profila gozda.....	7
2.3	VABLJENJE LASTNIKOV PARCEL.....	8
2.4	PREDSTAVITEV OSNUTKA GOZDNOGOJITVENEGA NAČRTA.....	9
<b>3</b>	<b>UGOTOVITVE – REZULTATI .....</b>	<b>10</b>
3.1	MOŽNE OBLIKE PARTICIPACIJE PRI IZDELOVANJU GOZDNOGOJITVENIH NAČRTOV .....	10
3.1.1	Problematika.....	10
3.1.2	Pomen participacije v postopku načrtovanja.....	10
3.1.3	Možne oblike participacije pri izdelovanju gozdnogojitvenih načrtov .....	11
3.2	ODZIVNOST LASTNIKOV NA PREDSTAVITEV OSNUTKA GOZDNOGOJITVENEGA NAČRTA.....	13
3.2.1	Odziv lastnikov na vabljenje.....	13
3.2.2	Odziv lastnikov na predstavitev osnutka načrta.....	15
3.3	UPORABNOST IZRISANEGA VERTIKALNEGA PROFILA GOZDA KOT VIZUALNI PRIPOMOČEK.....	17
<b>4</b>	<b>ZAKLJUČEK.....</b>	<b>18</b>
<b>5</b>	<b>LITERATURA.....</b>	<b>19</b>
<b>6</b>	<b>PRILOGE .....</b>	<b>20</b>

# 1 UVOD

## 1.1 SPLOŠNO IN ZAKONODAJA

Slovenija je dežela gozdov, saj le ti pokrivajo 1.169.196 hektarjev, kar predstavlja 57,7% celotnega ozemlja. Po gozdnatosti je Slovenija v Evropski uniji na tretjem mestu, za Švedsko in Finsko. V zasebni lasti je 71% gozdov, 29% gozdov pa je v lasti države in občin. Zasebna gozdna posest je zelo razdrobljena, saj povprečna posest obsega manj kot 3 ha in še ta je nadalje razdeljena na več med seboj ločenih parcel. Pogoji za gospodarjenje z gozdom kot naravnim bogastvom so določeni z Zakonom o gozdovih Slovenije (ZOG, Ur.list št. 30/1993 z dopolnitvami). ZOG določa, da je potrebno z gozdom gospodariti po načelih sonaravnosti, trajnosti in mnogonamenskosti tako, da niso ogrožene ekološke, socialne in proizvodne funkcije gozda. Podlaga za gospodarjenje z gozdovi in eden izmed glavnih pripomočkov za uresničevanje omenjenih načel je gozdarsko načrtovanje, ki se izvaja na treh ravneh in sicer so načrti za gospodarjenje z gozdovi po 6. členu Zakona o gozdovih (ZOG, Ur.list št. 30/1993) sledeči:

- gozdnogospodarski in lovskogojitveni načrti območij;
- gozdnogospodarski načrti gospodarskih enot;
- gozdnogojitveni načrti.

Gozdnogojitveni načrt je po 13. členu Zakona o gozdovih (ZOG, Ur.list št. 30/1993) izvedbeni načrt splošnega dela gozdnogospodarskega načrta gospodarske enote. Na podlagi gozdnogojitvenega načrta se izberejo drevesa za možni posek in s tem določi njegova največja možna količina. Z načrtom se določi tudi potreben obseg negovalnih in varstvenih del. Njegovo vsebino podrobneje predpisuje Pravilnik o gozdnogospodarskih in gozdnogojitvenih načrtih (PGGN, Ur.list št. 5/1998). 65. člen Pravilnika o gozdnogospodarskih in gozdnogojitvenih načrtih (Ur. list št. 5/1998) ter 27. člen Pravilnika o spremembah in dopolnitvah Pravilnika o gozdnogospodarskih in gozdnogojitvenih načrtih (Ur. list št. 70/2006), govorita o sodelovanju lastnikov pri pripravi gozdnogospodarskih in gozdnogojitvenih načrtov.

## 1.2 CILJI

Participacija v gozdarskem načrtovanju, ki izvira iz pravice ljudi do obveščenosti o aktualnih razmerah v okolju in do soodločanja pri oblikovanju skupnega okolja (Aarhuška konvencija 2004), je v slovenskem gozdarstvu slabo razvita. Ena največjih pomanjkljivosti sedanjega sistema načrtovanja je pomanjkljivo sodelovanje lastnikov gozdov pri nastajanju načrtov. Vzrok takemu stanju najverjetneje ni samo pomanjkljiva gozdarska zakonodaja, ki sodelovanje lastnikov narekuje le v primeru izvedbenih gozdnogojitvenih načrtov, pač pa predvsem pomanjkanje tradicije demokratičnega urejanja razmer v okolju nasploh (Kovač 2004). V današnjem času je potrebno lastnika gozda kot glavnega akterja pri gospodarjenju z gozdom nujno pritegniti že v fazo nastajanja načrta. Cilji naloge so:

- predstaviti različne možne oblike sodelovanja lastnikov gozdov pri gozdnogojitvenem načrtovanju;
- preizkusiti odzivnost lastnikov gozdov na javno razgrnitev osnutka gozdnogojitvenega načrta;
- predstaviti uporabnost izrisanega vertikalnega profila gozda kot pripomočka pri predstavljanju stanja gozda.

## 2 METODA DELA

V okviru pripravniškega dela, ki sem ga deloma opravljal na ZGS, OE Postojna, sem izdelal osnutek gozdnogojitvenega načrta za oddelek št. 3 v gozdnogospodarski enoti Dedna gora, ki je v zasebni lasti in meri 44,90 ha. Izrisal sem tudi vertikalni profil gozda čez oddelek na način, da je bilo zajetih čimveč različnih sestojev. Po izdelavi osnutka načrta sem, kot določa 27. člen Pravilnika o spremembah in dopolnitvah Pravilnika o gozdnogospodarskih in gozdnogojitvenih načrtih (Ur. list št. 70/2006), pisno povabil vse lastnike parcel v tem oddelku na javno razgrnitev osnutka gozdnogojitvenega načrta.

### 2.1 IZDELAVA OSNUTKA GOZDNOGOJITVENEGA NAČRTA

Na krajevni enoti sem se z revirnim gozdarjem in vodjem krajevne enote Knežak dogovoril za obnovitev gozdnogojitvenega načrta za oddelek 3 v gozdnogospodarski enoti Dedna gora. Za ta oddelek smo se odločili na podlagi zastaranosti obstoječega načrta.

Na krajevni enoti sem pridobil že izdelani gozdnogojitveni načrt za oddelek 3, ki datira v leto 1991, splošne podatke sem pridobil iz gozdnogospodarskega načrta enote. Pridobil sem tudi obstoječe digitalne sloje, ki sem jih potreboval za izdelavo kart. Pri izdelavi osnutka gozdnogojitvenega načrta sem uporabil sledeče sloje: digitalni ortofoto posnetek (DOF) in temeljni topografski načrt (TTN) v merilu 1:5000, meje oddelkov, meje odsekov, digitalen kataster parcelnih mej in digitalizirano sestojno karto.

S programsko opremo MapInfo sem si za pomoč pri terenskem delu izdelal karti v merilu 1:2500 s sledečimi vsebinami:

- na podlago ortofoto posnetka sem poleg mej oddelkov in odsekov dodal še digitaliziran sloj sestojev, ki so bili izločeni za gozdnogospodarski načrt,
- na podlago TTN v merilu 1:5000 sem dodal poleg mej oddelkov in odsekov še parcelne meje.

Karti sta mi bili v pomoč za orientacijo pri terenskem delu izdelave osnutka gozdnogojitvenega načrta. Poleg tega sem na karto, kjer sem imel sestojno karto, podrobneje

izločal načrtovalne in negovalne enote, na temeljno topografsko karto pa sem vrisoval na terenu obstoječe vlake.

Na ravni načrtovalne enote sem določil stanje gozda, pri katerem sem navedel gospodarski razred, ki mu pripada dana načrtovalna enota, in gozdno združbo. Opisal sem sestojne razmere – delež pomembnejših drevesnih vrst v lesni zalogi oziroma njihov površinski delež in obliko njihovega mešanja ter prevladujoče razvojne faze oziroma zgradbo sestojev. Iz gozdnogospodarskega načrta sem povzel funkcije gozdov. Določil sem dolgoročni gozdnogojitveni cilj ter gozdnogojitvene in druge smernice za ohranjanje in pospeševanje ekoloških in socialnih funkcij gozda.

Na ravni negovalne enote sem pri stanju sestoja oziroma skupine drevja v negovalni enoti določil površino le te, ocenjeno lesno zalogo na hektar, drevesno sestavo, razvojno fazo oziroma zgradbo, sklep – le za razvojni fazi drogovnjak in debeljak, zasnovo oziroma kakovost in po potrebi tudi poškodovanost. Določil sem etapne gozdnogojitvene cilje in ukrepe za doseganje teh ciljev. Pod ukrepi sem določil možni posek v % lesne zaloge ločeno za listavce in iglavce ter obseg gozdnogojitvenih in varstvenih del.

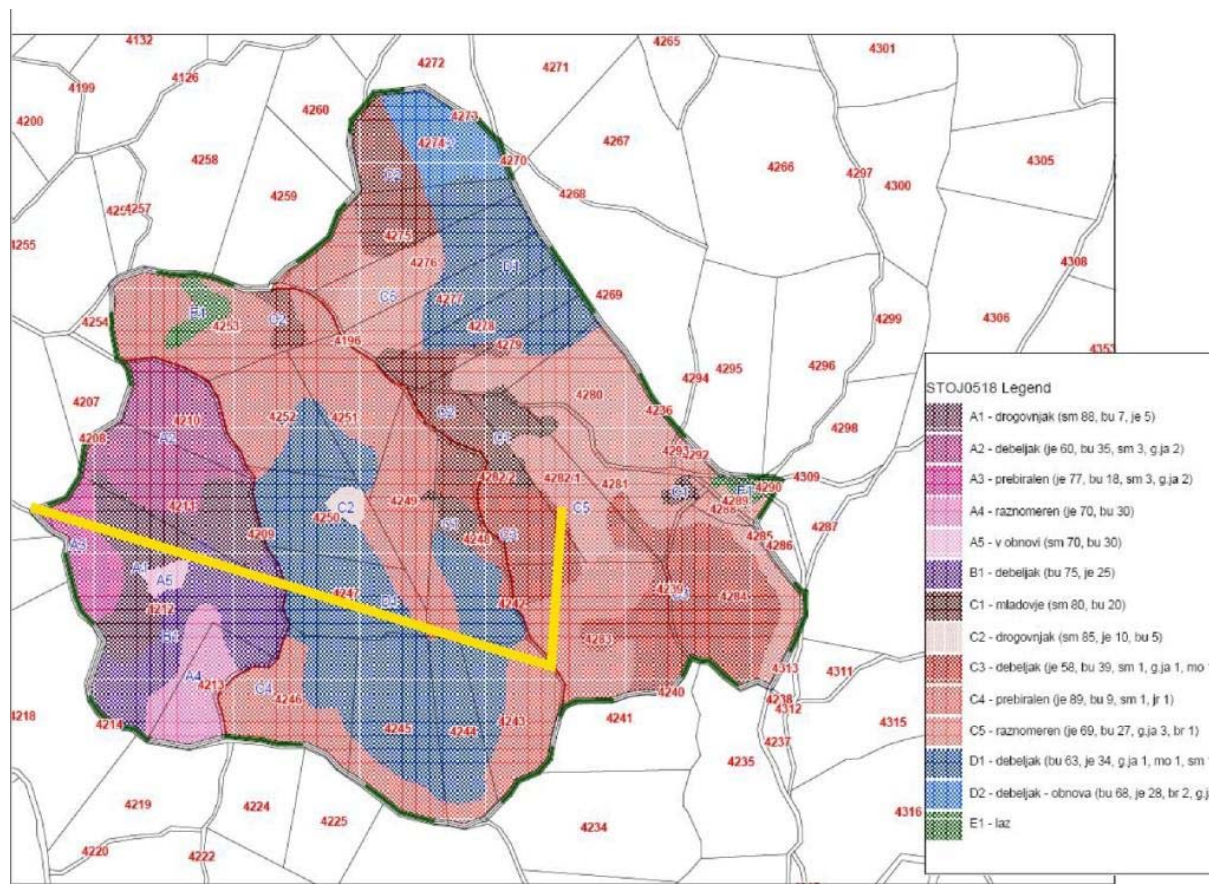
S programskim orodjem MapInfo sem na podlago DOF položil sloje oddelkov in odsekov, ki sem jih potreboval za orientacijo ter sloj digitaliziranih sestojev. Nato sem sloj digitaliziranih sestojev dopolnil in razmejil s svojimi načrtovalnimi in negovalnimi enotami. Z digitalno določitvijo načrtovalnih in negovalnih enote sem dobil tudi njihove površine. Karto načrtovalnih in negovalnih enot sem natisnil v merilu 1 : 2500. Na podlago TTN sem položil sloje oddelkov in odsekov, ki sem jih tudi v tem primeru potreboval za orientacijo, ter nov prazen sloj. Na ta nov sloj sem digitaliziral na terenu vrisane vlake. Tudi karto vlak sem natisnil v merilu 1 : 2500.

## 2.2 IZMERA IN IZRIS VERTIKALNEGA PROFILA GOZDA

### 2.2.1 Izmera vertikalnega profila gozda

Vertikalni profil gozda sem izmeril po metodi, ki jo je izdelal mag. Aleksander Golob (Golob 2006 – Priloga 1). Po tej metodi izmerimo ali opišemo vsako drevo, debelejše od 10 cm v prsni višini, katerega deblo sega v 8 metrski pas od izbrane osi. Širino pasu lahko prilagodimo

strukturi gozda, pri čemer pa širine ne menjamo na krajši razdalji kot 100 m. Pri izrisu profila gozda v oddelku 3 smo se odločili za 6 meterski pas desno od začrtane linije (linija je bila določena na način, da je bilo zajetih čimveč negovalnih enot v oddelku).



Slika 1: Smer izbrane osi za izmero vertikalnega profila gozda

## 2.2.2 Izris vertikalnega profila gozda

Za izris profila sem uporabil metodo, ki sem jo razvil v programskem orodju Serif DrawPlus. Najprej narišemo vetrtilalni profil tal od začetne točke do prvega drevesa. Upoštevamo izmerjeno razdaljo in naklon na tej razdalji. V točki, kjer je prvo drevo, na podlagi izmerjenih podatkov o drevesu postavimo že pripravljeno sliko drevesa, katera mora ustrezati dimenzijam izmerjenega drevesa. Nato ponovno narišemo vertikalni profil tal do naslednjega drevesa oz. skupine dreves in na novo točko postavimo ustrezne slike dreves.



Pri postavljanju slik dreves na točke poleg dimenzij drevesa upoštevamo tudi pas oddaljenosti od osi snemanja, v katerem ta drevesa rastejo. Ta pas se na sliki prikaže s prosojnostjo slike drevesa. Bolj kot je slika prosojna, v bolj oddaljenem pasu od osi snemanja je drevo.

Ko izrišemo vsa drevesa na vertikalnem profilu, vstavimo še slike mladja in grmovja ter ležečega mrtvega lesa. Pri mladju in grmovju uporabljamo prosojnost za prikaz gostote mladja. Bolj kot je slika prosojna, bolj redko je mladje.



Slika 2: Izgled izrisanega vertikalnega profila gozda v odelku 3

### 2.3 VABLJENJE LASTNIKOV PARCEL

Na krajevni enoti Knežak, OE Postojna, v katero sodi oddelek št. 3, za katerega sem naredil osnutek obnovljenega gozdnogojitvenega načrta, so mi posredovali seznam lastnikov parcel v tem oddelku ter njihove naslove. Na posredovane naslove sem pisno poslal vabilo na predstavitev osnutka gozdnogojitvenega načrta (Priloga 2) in sicer teden dni pred samo predstavitevjo načrta, ki je potekala v prostorih ZGS OE Postojna, KE Knežak. V vabilu sem podal tudi telefonsko številko, na katero sem bil dosegljiv za morebitna vprašanja glede predstavitve načrta.

## 2.4 PREDSTAVITEV OSNUTKA GOZDNOGOJITVENEGA NAČRTA

Za javno razgrnitev osnutka gozdnogojitvenega načrta lastnikom gozdov sem pripravil digitalno predstavitev, v kateri sem najprej na kratko predstavil samo načrtovanje v gozdarstvu, nato pa je sledila predstavitev osnutka gozdnogojitvenega načrta za oddelek št. 3 (Priloga 3). Po končani predstavitvi in razpravi naj bi bil organiziran še terenski ogled oddelka in kasneje dodatna razprava glede osnutka gozdnogojitvenega načrta. Po končani razgrnitvi so imeli lastniki možnost tudi pisnih pripomb na osnutek (Pravilnik o spremembah in dopolnitvah Pravilnika o gozdnogospodarskih in gozdnogojitvenih načrtih (Ur. list št. 70/2006)) v roku 14 dni od razgrnitve.

### **3 UGOTOVITVE – REZULTATI**

#### **3.1 MOŽNE OBLIKE PARTICIPACIJE PRI IZDELOVANJU GOZDNOGOJITVENIH NAČRTOV**

##### **3.1.1 Problematika**

V zadnjem desetletju se gozdarsko načrtovanje, kljub velikemu napredku, ki ga je doseglo v tehnološkem, vsebinskem in oblikovnem smislu, srečuje z nekaterimi velikimi problemi. Najbolj pereč problem je izvedba načrtov, saj količina izvedenih del močno zaostaja za načrtovanimi, tako v starejših, še bolj pa v mlajših sestojih. Do največjih odstopanj med načrtovanimi in izvedenimi deli prihaja na mali in razdrobljeni gozdni posesti v zasebni lasti. Verjeten razlog je v tem, da mali lastniki finančno niso odvisni od gozda zaradi česar nimajo interesa za sečnjo ter izvajanje ostalih načrtovanih del. Da bi se lastnike bolj pritegnilo k izvajanju načrtovanih del, bi jih bilo potrebno vključiti v sam proces nastajanja gozdnogojitvenih načrtov. S tem bi jim omogočili podrobnejši vpogled v namen načrtovanja, kar bi posledično lahko vodilo do večjega obsega izvajanja predvidenih del v gozdovih. Po drugi strani pa bi tudi gozdnogojitveni načrti nastajali v skladu z njihovimi željami. Rezultat obojega bi zagotovo bila večja realizacija načrtovanih del. Problem se pojavi pri odločitvi kateri od načinov vključevanja lastnikov v proces načrtovanja uporabiti, da bo uspešen in stroškovno sprejemljiv.

##### **3.1.2 Pomen participacije v postopku načrtovanja**

Ko govorimo o demokratičnem načrtovanju mislimo s tem predvsem na omilitev nasprotij med različnimi interesi ter iskanje in sprejetje kompromisnih rešitev. Eden izmed elementov demokratičnega načrtovalskega postopka je participacija. Vendar pa participacija ne zagotavlja, da do morebitnih sporov ne bo prihajalo, lahko zagotavlja le to, da bo sporov manj in da bodo lažje rešljivi (Kovač 2004). Ker participacija temelji na nenehnem učenju in seznanjanju s problematiko, je z njo mogoče razrešiti ali omiliti precejšen delež sporov.

### **3.1.3 Možne oblike participacije pri izdelovanju gozdnogojitvenih načrtov**

Vsaka oblika participacije temelji na informiranju. Participacija nima določenih oblik, v splošnem pa lahko govorimo o pasivni, pasivno - aktivni ali aktivni obliki participacije. V gozdnogojitvenem načrtovanju bi govorili o pasivni obliki participacije, če bi bili lastniki gozdov vabljeni le na javno razgrnitev načrta pred sprejetjem. Če pa lastniki na javni razgrnitvi lahko podajo tudi svoje mnenje, ki se ga nato obravnava ter v okviru možnosti tudi upošteva, govorimo že o pasivno – aktivni obliki. Aktivna oblika bi bila v primeru, ko bi se lastniki neposredno vključevali v izdelovanje načrta.

V gozdnogojitvenem načrtovanju o pasivni participaciji načeloma ne moremo govoriti, saj Pravilnik o gozdnogospodarskih in gozdnogojitvenih načrtih (Ur. list št. 5/1998) ter Pravilnik o spremembah in dopolnitvah Pravilnika o gozdnogospodarskih in gozdnogojitvenih načrtih (Ur. list št. 70/2006) narekujeta, da je v primeru izdelave oziroma obnove gozdnogojitvenega načrta lastnike gozdov potrebno pisno povabiti na javno razgrnitev osnutka načrta in v največji možni meri upoštevati njihove predloge, zahteve in mnenja. Do pasivne oblike participacije pride le v primeru, če se lastniki ne odzovejo vabilu na javno razgrnitev. V okviru pasivno - aktivne oblike participacije, ki lastnikom omogoča podajanja predlogov, zahtev in mnenj in s tem izpolnjuje zakonska določila, je stopnja informiranja, ki jo lastniki prejmejo, srednja. Pomanjkljivost takega načina je predvsem omejena udeležba lastnikov na javnih razgrnitvah in pa majhen vpliv le-teh na odločitve. Na drugi strani ima aktivna oblika participacije visoko stopnjo informiranja, saj lastniki skozi celo fazo nastajanja načrta dobivajo informacije in imajo velik vpliv na sprejemanje odločitev. Slabosti take oblike sta zahtevna organizacija in večji stroški.

Tu se torej pojavi vprašanje katero od oblik participacije uporabiti pri izdelavi gozdnogojitvenih načrtov. Še pred izborom oblike participacije pa je potrebno razmisliti če je kader, ki neposredno sodeluje z lastniki gozdov, sploh dovolj izurjen ter motiviran za tako obliko dela. Zavod za gozdove Slovenije je v okviru razvoja kadrov imel nekaj tečajev na temo participacije. Za revirne gozdarje je bil organiziran tečaj na temo Uspešna komunikacija z lastniki gozdov, katerega se je udeležilo 400 revirnih gozdarjev. Sledilo je še izobraževanje Participacija v gozdarskem načrtovanju z udeležbo okvirno 40 revirnih gozdarjev. Ostali tečaji, ki so bili organizirani s strani ZGS na temo participacije, so bili namenjeni predvsem načrtovalcem, vodjem krajevnih enot ter svetovalcem za gojenje in načrtovanje. Kot sem že

omenil, da participacija sloni na nenehnem učenju in pri izhajanju iz dejstva, da so revirni gozdarji v neposrednem kontaktu z lastniki gozdov, je za uspešno izvajanje participacije med revirnimi gozdarji in lastniki vse premalo poudarka na samem izobraževanju revirnih gozdarjev. Naslednji, ravno tako pomemben dejavnik, je seznanjanje ter informiranje lastnikov gozdov z njihovimi pravicami pri izdelovanju gozdnogojitvenih načrtov. ZGS sicer v svojem programu dela izvaja izobraževanje lastnikov na številnih področjih, vendar na področju seznanjanja lastnikov z njihovimi pravicami pri izdelovanju gozdnogojitvenih načrtov in vključevanjem lastnikov v proces načrtovanja ni bilo izvedenega še nobenega izobraževanja.

Pri izbiranju metode participacije ne smemo pozabiti na potreben čas za izvedbo, saj z zviševanjem le-tega zvišujemo tudi stroške. Po sedanjem načelu, ko se želi dosežati kvalitetne cilje z najnižjimi stroški, sta pasivna in pasivno-aktivna oblika morda še najprimernejši. Vendar pa le v primeru, da pri javni razgrnitvi ne pride do konflikta med izdelovalcem načrta in lastnikom. Problem takega načrta pa, kot je že bilo omenjeno, ostaja njegova realizacija. Za uspešneje realiziran načrt bi bilo smotno poseči po aktivni obliki participacije, ki bi načeloma zahtevala več časa, a bi zagotavljala večjo realizacijo.

Aktivna oblika participacije zahteva nekoliko več priprav v začetni fazi, saj gre tu za večjo mero informiranja, ki je potrebno za uspešno usklajevanje in reševanje problema. Reševanje problema je faza, za katero pri aktivni obliki participacije potrebujemo največ časa in energije. Ko pa je enkrat soglasje glede problema sklenjeno, je potrebno bistveno manj časa za dokončno izdelavo načrta v primerjavi s pasivno obliko, če pri tej pride do nesoglasja med revirnim gozdarjem in lastniki, hkrati pa je večja verjetnost, da bo načrt tudi realiziran. Velika prednost aktivne oblike participacije je v tem, da lastnik ves čas aktivno sodeluje pri izdelovanju načrta. S tem si zagotavlja maksimalno upoštevanje svojih želja, kar ga še dodatno motivira za izvajanje predpisanih del. Pri tej obliki mu postaja bolj razumljiv tudi namen načrtovanja, zastavljeni cilji so mu jasni, kar ponovno vodi do večje motivacije za izvajanje del.

Težava pri izvajanju aktivne oblike participacije nastane, če je v oddelku, za katerega se izdeluje načrt, večje število lastnikov (lahko tudi po 200 in več). Tu se pojavi predvsem organizacijski problem zbiranja vseh lastnikov. Pri tem je treba vedeti, da mnogo lastnikov ne živi v bližini svojih parcel ali pa živijo celo v tujini. Poleg tega je za usklajevanje ciljev med

večjim številom lastnikov potrebno več časa, kar posledično pomeni tudi večje stroške. Hkrati pa se s povečevanjem števila lastnikov povečujejo tudi ostali materialni stroški.

Za reševanje teh problemov je smotrno razmišljati o povezovanju lastnikov v društva. To bi zagotavljalo aktivno sodelovanje predstavnikov društev pri izdelavi načrtov, kar bi hkrati povečevalo tudi realizacijo teh načrtov. Pri taki obliki sodelovanja bi bila poraba časa za usklajevanje ciljev manjša, s tem bi zmanjšali stroške dela, obenem pa bi se zmanjšali tudi materialni stroški izdelave načrta.

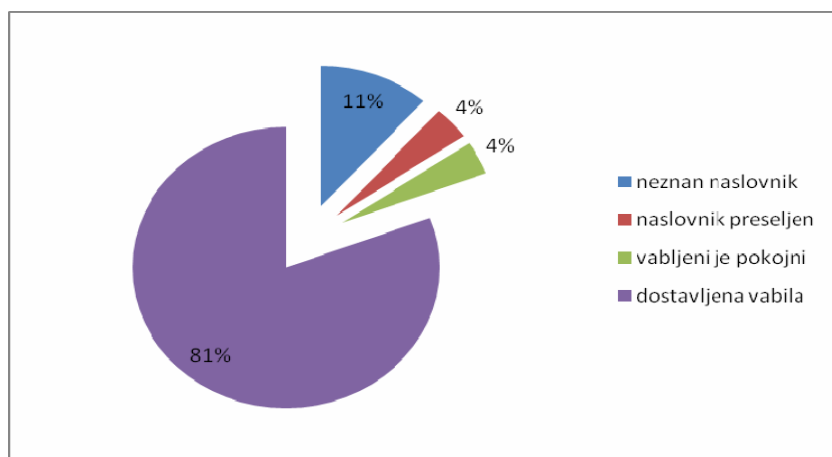
## 3.2 ODZIVNOST LASTNIKOV NA PREDSTAVITEV OSNUTKA GOZDNOGOJITVENEGA NAČRTA

### 3.2.1 Odziv lastnikov na vabljenje

Izmed opisanih oblik participacije sem se pri izdelavi osnutka gozdnogojitvenega načrta odločil, da bom lastnike gozdov vključil v proces nastajanja načrta v pasivno-aktivni obliki, saj sem hotel preizkusiti odzivnost lastnikov na javno razgrnitev osnutka gozdnogojitvenega načrta.

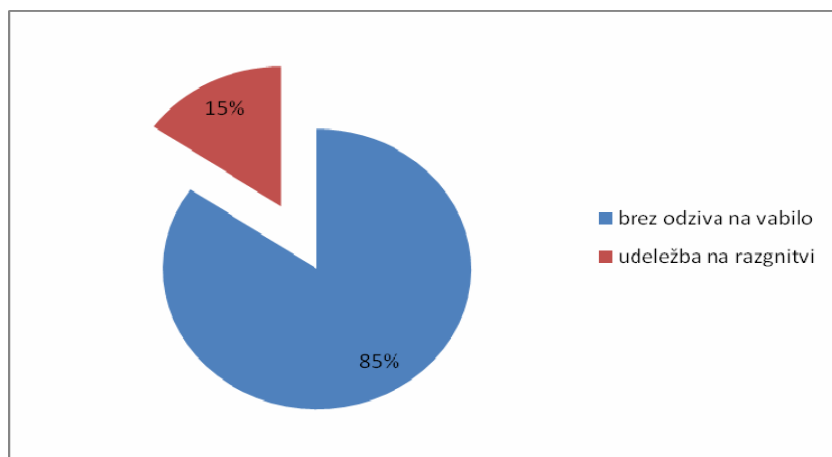
Oddelek 3 je razdeljen med 26 lastnikov. Od poslanih vabil sem dobil 5 vrnjenih (19%) in sicer zaradi sledečih razlogov:

- 3 vrnjena vabila – neznan naslovnik
- 1 vrnjeno vabilo – naslovnik je preseljen
- 1 vrnjeno vabilo – vabljeni je pokojni

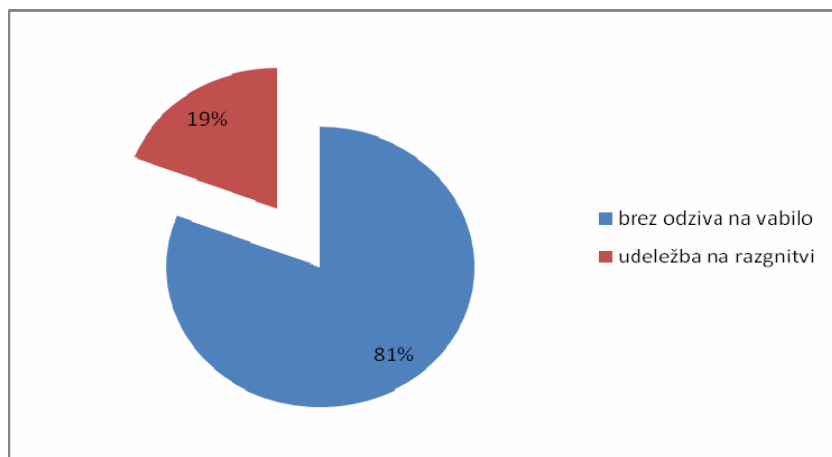


Slika 3: Prikaz dostavljenosti vabil in razlogov za nedostavljenost le-teh

Ti podatki kažejo na neažurnost seznama lastnikov. Na telefonsko številko, na katero sem bil dosegljiv za vprašanja, me je poklical le en lastnik. Zanimali sta ga številka njegove parcele in lokacija parcele. Od 21 lastnikov, ki so jim bila dostavljena vabila, so na javno razgrnitev osnutka prišli le 4 lastniki. To je od skupnega števila lastnikov le 15% oziroma od števila lastnikov, ki so jim bila vabila dostavljena, 19%.



Slika 4: Udeležba na razgrnitvi osnutka gozdnogojitvenega načrta lastnikov gozdov glede na vsa poslana vabila



Slika 5: Udeležba na razgnitvi osnutka gozdnogojitvenega načrta lastnikov gozdov glede na dostavljena vabila

Razloge za slabo udeležbo lahko iščemo med drugim tudi v ekonomski neodvisnosti lastnikov od gozda in s tem povezane nezainteresiranosti za izvajanje kakršnihkoli del v gozdu. Vsekakor pa bi lahko bila zainteresiranost za izvajanje del v gozdu in udeleževanje pri nastajanju načrtov večja, če bi lastnike bolj pritegnil v proces načrtovanja.

### 3.2.2 Odziv lastnikov na predstavitev osnutka načrta

Predstavitev osnutka načrta bi lahko razdelil na 3 sklope. V prvem sklopu sem lastnikom predstavil bistvo in namen načrtovanja. Predstavil sem tudi pravice, ki jih ima lastnik v procesu izdelave gozdnogojitvenega načrta, saj je na podlagi ankete, ki sta jo v GGO Novo mesto izvedla Kotnik in Winkler leta 2002, razvidno, da le 16% lastnikov gozdov ve za gozdnogojitveni načrt.

V drugem sklopu sem predstavil osnutek gozdnogojitvenega načrta za oddelek 3. Predstavil sem razdelitev na načrtovalne in negovalne enote ter stanje vsake. Kot pomoč pri razlagi sem uporabljal karto načrtovalnih in negovalnih enot, čez njo pa je bil položen še sloj parcelnih mej s parcelnimi številkami. Nato sem prikazal karto, kjer je bil kot podlaga DOF, na njem pa položene meje oddelkov, odsekov in parcelne meje s parcelnimi številkami. Do tega sklopa so prisotni lastniki poslušali razlago, a večjega zanimanja ni bilo opaziti, ta karta pa je med lastniki vzbudila pozornost. Začeli so pozorneje opazovati, predvsem so pa iskali svoje parcele. Izmed 4 prisotnih lastnikov je le eden natančno vedel, kje je njegova parcela. Poleg tega je ta lastnik poznal tudi parcelo drugega prisotnega lastnika. Za preostala dva lastnika je



parcelne številke poiskal revirni gozdar. Sledila je predstavitev različnih negovalnih enot s pomočjo izrisanega vertikalnega profila, s katerim sem lastnikom omogočil predstavo o izgledu gozda, ter o mogočem razvoju posameznih stanj v gozdu glede na zastavljene cilje in s tem zastavljene ukrepe za doseganje teh ciljev. Izrisan vertikalni profil se je izkazal kot učinkovit pripomoček, saj so ga lastniki med poslušanjem moje razlage opazovali z zanimanjem. Nato sem vsakemu posameznemu lastniku predstavil še okvirno stanje, cilje in ukrepe za njegovo parcelo.

V tretjem sklopu je sledila diskusija. Konkretnih pripomb glede osnutka gozdnogojitvenega načrta lastniki niso imeli. Po predstavitvi so zastavili le nekaj vprašanj, na katera sem jim s pomočjo revirnega gozdarja odgovoril. Izpostavili so problem pomlajevanja, kar je vezano predvsem na veliko številčnost rastlinojede divjadi. Zanimalo jih je tudi postopek pridobitve sadik in njihove zaščite v primeru intenzivnejšega poseka. Povprašali so tudi o primernosti drevesnih vrst za sadnjo. Med lastniki (starejša populacija) velja načelo, da je naprimernejša drevesna vrsta za sadnjo še vedno smreka, zato se večinoma sadi le-ta. Opozarjati bi bilo potrebno, da se zaradi sadnje smreke pojavljajo številni problemi, saj v smrekovih nasadih, ki so sedaj v razvojni fazi letvenjaka do drogovnjaka, prihaja do zelo velikih škod povzročenih od rastlinojede divjadi. Poleg tega podleski obžirajo lubje smreke (jih obročkajo), kar je razlog za množično sušenja le-teh. Za rešitev teh problemov bi bilo smotrno razmisliti o pospeševanju naravne nasemenitve, kot zasilni ukrep pa lastnikom morda predlagati sadnjo sadik – puljenk, ki bi jih lastniki napulili po okoliških vlakah.

V roku, ki ga predvideva Pravilnik o spremembah in dopolnitvah Pravilnika o gozdnogospodarskih in gozdnogojitvenih načrtih (Ur. list št. 70/2006), nisem prejel nobene pisne pripombe na osnutek gozdnogojitvenega načrta.

Četrti sklop je predvideval terenski ogled oddelka št. 3 in možnost dodatnih pripomb na osnutek načrta. Ker pa med prisotnimi lastniki ni bilo interesa za terenski ogled, smo s predstavitvijo zaključili.

### 3.3 UPORABNOST IZRISANEGA VERTIKALNEGA PROFILA GOZDA KOT VIZUALNI PRIPOMOČEK

Veliko vlogo pri razumevanju podane snovi ima način predstavitve oziroma podajanje le-te. Različni ljudje imajo razvite različne učne tipe. Poznamo vizualni, avditivni in kinestetični tip ljudi. Večji del ljudi je vizualni tip, kar pomeni, da lažje razumevajo podano snov, če jim je poleg ustne razlage podana možnost, da informacijo vidijo v slikah, grafih,... in si jo nato v mislih naslikajo.

Na ravni izdelovanja gozdnogojitvenih načrtov sem to lastnost uporabili pri prikazovanju stanja gozda ter ciljev. V ta namen sem izrisal vertikalni profil gozda v oddelku 3, ki je zajemal več razvojnih faz, in slike profila uporabil kot pripomoček pri predstavitvi osnutka gozdnogojitvenega načrta. Odziv na prikazane slike profila je bil med lastniki, ki so bili prisotni na javni razgrnitvi, dober, saj so z zanimanjem spremljali mojo razlago osnutka načrta ter prikazovanja stanja in ciljev s pomočjo izrisanega vertikalnega profila gozda. Poleg tega sem med predstavljanjem načrta lastnikom po njihovih parcelah, na njihovo željo, na izrisanem vertikalnem profilu prikazal približen izgled trenutnega stanja in zastavljenih ciljev.

Izrisani vertikalni profil gozda se je izkazal kot učinkovit pripomoček vizualizacije stanja gozda, zato bi bilo smotrno razmisliti o njem kot o pripomočku pri izvajanju aktivne oblike participaciji pri izdelovanju oziroma obnavljanju gozdnogojitvenih načrtov. To seveda ne pomeni, da bi bilo potrebno profil izmeriti in izrisati za vsak oddelek, za katerega se izdeluje gozdnogojitveni načrt, ampak bi bilo dovolj, da bi imeli okvirne slike posameznih stanj gozda za celotno območje.

## 4 ZAKLJUČEK

Vabljenje lastnikov gozdov na javno razgrnitev osnutka gozdnogojitvenega načrta je najnižja oblika demokracije. Res je, da zadošča vsem predpisom, a vprašanje je, če tak način zadovoljuje vse, ki se jih posredno in neposredno dotika gozdnogojitveno načrtovanje. V zasebnih gozdovih je lastnik tisti, ki odloča kaj bo s svojim gozdom počel. Zaradi tega bi bilo potrebno gozdnogojitveno načrtovanje preusmeriti tako, da bi se lastniki v največji možni meri vključevali v procese nastajanja načrtov. Res je, da Pravilnik o spremembah in dopolnitvah Pravilnika o gozdnogospodarskih in gozdnogojitvenih načrtih (Ur. list št. 70/2006) predpisuje le vabljenje na javno razgrnitev osnutka gozdnogojitvenega načrta, po drugi strani pa tudi ne prepoveduje izvajati kake naprednejše oblike participacije z lastniki gozdov. Tako je v veliki meri odvisno tudi od revirnih gozdarjev, za kakšno obliko participacije se bodo odločali. V primeru, da bi se revirni gozdar odločil za izvajanje aktivne oblike participacije, bi se verjetno soočal z težavami, saj je za uspešno izvajanje le-te potrebno nenehno učenje in izpopolnjevanje. Težava bi bila tudi s privabljanjem lastnikov v načrtovalski proces, saj niso poučeni o svojih pravicah in o možnostih, ki jim jih nudi Pravilnik o spremembah in dopolnitvah Pravilnika o gozdnogospodarskih in gozdnogojitvenih načrtih (Ur. list št. 70/2006), zato nimajo interesa po vključevanju v proces nastajanja načrtov. Posledica vseh teh dejavnikov je nizka realizacija načrtov.

Za uspešnejšo realizacijo načrtov bi bilo smotrno razmisliti o aktivnem vključevanju lastnikov v proces izdelovanja gozdnogojitvenih načrtov. Za ta namen, bi bilo potrebno revirnim gozdarjem ponuditi dodatna izobraževanja na temo participacije in jih nato redno izobraževati na tem področju. Lastnikom bi bilo potrebno pojasniti njihove pravice in možnosti ki jih imajo v procesu izdelovanja gozdnogojitvenih načrtov. Za lažje sodelovanje z lastniki, predvsem v območjih z drobno posestjo, bi bilo potrebno razmisliti o ustanavljanju društev lastnikov gozdov.

Revirnim gozdarjem bi bilo potrebno ponuditi tudi dodatne pripomočke za uspešnejše sodelovanje z lastniki. En izmed njih bi lahko bil izrisani vertikalni profil gozda, ki bi lastnikom gozdov pomagal predvsem pri vizualnem razumevanju stanja gozda.

## 5 LITERATURA

Aarhuška konvencija. 2004. konvencija o dostopu do informacij, udeležbi javnosti pri odločanju in dostopu do pravnega varstva v okoljskih zadevah. Ljubljana, 28. maj 2004. 26 str. ([http://www.ip-rs.si/fileadmin/user\\_upload/arhuska\\_konvencija.pdf](http://www.ip-rs.si/fileadmin/user_upload/arhuska_konvencija.pdf))

Bončina A. 2004. Participacija v gozdarskem načrtovanju. V: Participacija v gozdarskem načrtovanju. Strokovna in znanstvena dela 119, Ljubljana 2004. Univerza v Ljubljani, BF/Odd. za gozdarstvo in obnovljive gozdne vire: 7-18

Golob A. 2006. Navodila za opis vertikalnega profila gozda. Ljubljana, Gozdarski inštitut Slovenije, 4 str.

Kotnik A. 2002. Prvi rezultati ankete med lastniki gozdov gozdnogospodarskega območja Novo mesto. Ljubljana, Biotehniška fakulteta, Oddelek za gozdarstvo in obnovljive gozdne vire, 149 str.

Kovač M. 2004. Oblika in pomen participacije na različnih načrtovalskih ravneh. V: Participacija v gozdarskem načrtovanju. Strokovna in znanstvena dela 119, Ljubljana 2004. Univerza v Ljubljani, BF/Odd. za gozdarstvo in obnovljive gozdne vire: 49-58

Mori J. 2004. Lastniki gozdov in gozdarsko načrtovanje – tihi nasprotnik ali dejavni partnerji. V: Participacija v gozdarskem načrtovanju. Strokovna in znanstvena dela 119, Ljubljana 2004. Univerza v Ljubljani, BF/Odd. za gozdarstvo in obnovljive gozdne vire: 95-104

Pravilnik o gozdnogospodarskih in gozdnogojitvenih načrtih 1998. Ur. list št. 5, 23.1.1998

Pravilnik o spremembah in dopolnitvah Pravilnika o gozdnogospodarskih in gozdnogojitvenih načrtih 2006. Ur. list št. 70, 6.7.2006

Zagorac N., Breznikar A. 2004. Presoja možnosti razvoja participativnega gozdarskega načrtovanja na primeru območne enote Maribor. V: Participacija v gozdarskem načrtovanju. Strokovna in znanstvena dela 119, Ljubljana 2004. Univerza v Ljubljani, BF/Odd. za gozdarstvo in obnovljive gozdne vire: 75-82

ZOG 1993. Zakon o gozdovih. Ur. list št. 30/1993 z dopolnitvami.

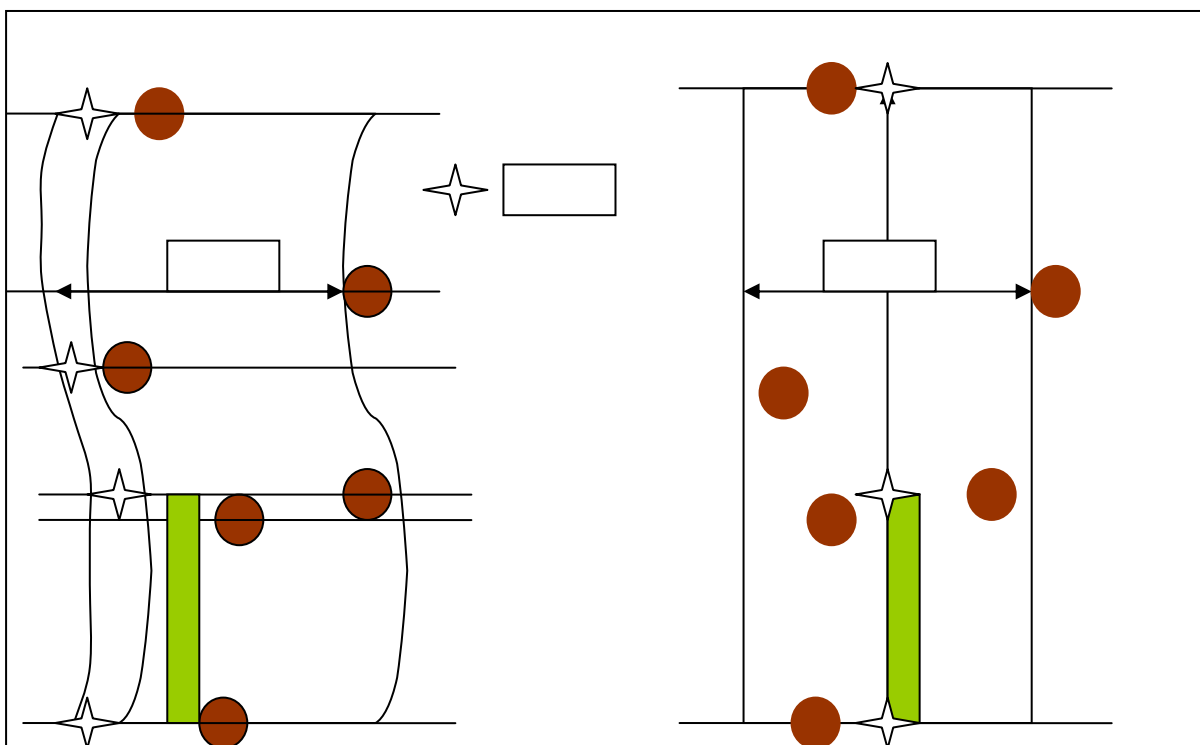
## 6 PRILOGE

### Priloga 1: Navodila za opis vertikalnega profila gozda

Izmerimo ali opišemo vsako drevo, debelejšje od 10 cm v prsni višini, katerega deblo sega v 8 metrski pas: (a) 8 m desno od osi poti ali (b) 4 m levo ali desno od smeri hoje. Širino pasu lahko prilagodimo strukturi gozda, pri čemer pa širine ne menjamo na krajši razdalji kot 100 m.

a)

b)



**Razdalja (m)** – izmerimo razdaljo do predhodnega drevesa.

**Nagib (°)** – izmerimo nagib do predhodnega drevesa v stopinjah, če je razdalja med drevesi večja kot 10 m, sicer izmerimo nagib do izmerjenega drevesa, ki je oddaljeno več kot 10 m. V primeru prečkanja jarkov izmerimo nagib do dreves, ki so v dnu jarkov ali manjših mokrišč. Viziramo na ocenjeno višino svojega gledišča na predhodnem drevesu.

**Azimut** – azimut izmerimo do drevesa, ki ga izberemo po enakem pravilu kot za nagib.

**Premer (cm)** – izmerimo prsni premer dreves, ki so debelejša kot 10 cm.

**Višina (m)** – višino dreves ocenimo, pomagamo si z občasnimi izmerami višin.

**Socialni položaj (SocPol)** – za vsak izmerjeni osebek vpišemo socialni položaj: 1 dominanten, 2 subdominanten, 3 podrejen

**Habitatno drevje (HabDrev)** – vpišemo oznako za tip habitatnega drevesa, in sicer:

*nagnito drevje (HN)*

1. z razpoznavnimi debelnimi glivami (npr. razpoznavno zaradi odprtih debelnih ran, trhlin, trosovnikov drevesnih gliv, poškodb zaradi strele, razpadlih rogovil, ipd.). Nagnita mesta naj bi obsegala vsaj 500 cm<sup>2</sup>, ko sega rana na deblu v les;
2. z odstopajočim lubjem
3. s poškodbami zaradi spravila, kjer je šlo razvrednotenje tako daleč, da je bila uporaba opuščena
4. s trhlimi deli in/ali trosnjaki
5. če je odmrle več kot tretjina krošnje
6. linearne poškodbe večjega obsega (velikost podlakti)

*votlo drevje (HV)*

- vse drevje z vdolbinami, nastalimi zaradi delovanja detlov ali zaradi odpadlih večjih vej; razlikovanje med velikimi in malimi votlinami je težavno in ga opustimo

*drevje posebnih oblik in posebno samotno drevje (HP)*

1. zlasti robno drevje z zelo razraslimi krošnjami ali z zavitimimi debli
2. drevje, ki je izgubilo krošnjo, pa se jim je spet zarasla
3. posamično plodonosno drevje večjih dimenzij (>20 cm) - kostanj, sadno drevje ...

*zelo staro drevje - gozdni metuzalemi (HS)*

- drevje, ki je zelo verjetno že nagnito zaradi svoje visoke starosti, nima več uporabne vrednosti

*gnezdilno drevje (HG)*

- drevje s srednjimi ali velikimi gnezdi (ujede, črna štoklja), takšnimi, ki so uporabljena več let

**Odmrlo drevje (OdmD)** - razlikovanje stoječeS/ležečeL; ugotovljeno po treh velikostnih kategorijah; najmanjši premer 21 cm, merjeno 1,3 m na debelejšem koncu (ležeče) ali na prsni višini (stoječe), na 0,5 m<sup>3</sup> natančno ocenjeno; primer: S05 – 0,5 m<sup>3</sup> stoječega odmrlega drevesa, L15 – 1,5 m<sup>3</sup> ležečega odmrlega drevesa

**Stabilnost (Stab)** – pri dominantnem in subdominantnem drevju vpišemo znak nestabilnosti drevesa, če ta obstaja, in sicer če je drevo nagnjeno iz svoje osi (N), ima asimetrično krošnjo (AK), ima krajšo krošnjo od polovice višine drevesa (KK), obstajajo površinski znaki slabe vkoreninjenosti (SV).

**Kakovost (Kak)** - Kakovost sestojev se oceni zavsako drevo, debelejše od 30 cm, po tehle kriterijih:

1. odlična, če je v prvem delu drevesa les kakovosti F, L ali ŽI, v drugem delu pa les kakovosti vsaj ŽII;
2. prav dobra, če je v prvem in drugem delu drevesa les kakovosti ŽII (oziroma je ob boljši kakovosti prvega dela lahko slabši drugi del);
3. dobra, če je v prvem delu drevesa les kakovosti ŽII, v drugem delu pa les kakovosti ŽIII ali P;
4. zadovoljiva, če je v prvem in drugem delu drevesa les kakovosti ŽIII ali P (oziroma je ob boljši kakovosti prvega dela lahko slabši drugi del);
5. slaba, če je v prvem delu drevesa les kakovosti ŽIII, P ali slabši, v drugem delu pa industrijski les ali les za kurjavo.

Pri iglavcih je prvi del deblo v spodnji tretjini drevesa in drugi del deblo v srednji tretjini drevesa, pri listavcih pa je prvi del deblo v spodnji četrtini drevesa in drugi del deblo v naslednji četrtini drevesa.

**Gojitvena ocena (GO)** – Pri drevju, ki mu je treba za njihov nadaljnji ugoden razvoj v gozdu odstraniti konkurenta, vpišemo oznako NF (nosilec funkcij potreben nege), pri drevju, ki ga je treba odstraniti za pomoč NF pa oznako K (konkurent). Pri drevju, ki bi ga bilo zaželeno odstraniti zaradi napredovanja mladja oziroma obnove, vpišemo oznako O (obnova). Vse drugo drevje štejemo za nevtralno in ne pišemo nobenih oznak.

Mladovje in grmi

Opisujemo v pasu širine 1 m med dvema izbranimi točkama, ki sta identični točkam lomljenja profila in veljata tudi za drevesno plast.

Vpisujemo:

**Drevesno vrsto mladja ali grmovno vrsto** – navedemo razumljivo okrajšavo imena vrste

**Višina** – za vsako vrsto navedemo višinski razred, in sicer:

1. 0 – 0,5 m
2. 0,5 – 1 m
3. 1 – 3 m
4. 3 m

**Gostota** – navedemo razred gostote, in sicer:

1. Gosto – krošnjice se stikajo ali skoraj stikajo
2. Redko – med krošnjice je mogoče vriniti 1-3 krošnjice
3. Posamično – vriniti je mogoče več kot 3 krošnjice

## **Priloga 2:** Vabilo na javno razgrnitev osnutka gozdnogojitvenega načrta



Peter KRMA  
Gozdarski Inštitut Slovenije  
Odd. za načrtovanje in monitoring gozdov in krajine  
Večna pot 2  
1000 Ljubljana

Ljubljana, 9.7.2006

Spoštovani!

Del pripravištva, ki ga delno opravljam na Zavodu za gozdove Slovenije območna enota Postojna, predstavlja tudi izdelavo gozdnogojitvenega načrta. Po dogovoru z g. Ostanek Evgenom (vodja Krajevne enote Knežak) in g. Porta Ervinom (revirni gozdar gozdnogospodarske enote Dedna gora), sem izdelal osnutek načrta za oddelek 3 v gozdnogospodarski enoti Dedna gora, v katerem ste tudi Vi lastnik določene parcele.

Po 65. členu Pravilnika o gozdnogospodarskih in gozdnogojitvenih načrtih (Uradni list št. 5, 23.1.1998), ter 27. členu Pravilnika o spremembah in dopolnitvah Pravilnika o gozdnogospodarskih in gozdnogojitvenih načrtih (Uradni list št. 70, 6.7.2006), ki govorita o sodelovanju lastnikov pri pripravi načrtov, Vas vabim na predstavitev osnutka gozdnogojitvenega načrta.

Predstavitve bo potekala v ponedeljek 16.7.2007 v prostorih Zavoda za gozdove Slovenije, Krajevna enota Knežak, Knežak 202a, s pričetkom ob 8.30. Po predstavitvi osnutka gozdnogojitvenega načrta bo sledil še terenski ogled ter diskusija.

Za morebitna vprašanja glede predstavitve osnutka me lahko pokličete na telefonsko številko

\_\_\_\_\_.

Lep pozdrav,

Peter KRMA



### Priloga 3: Predstavitev osnutka gozdnogojitvenega načrta

## Predstavitev osnutka gozdnogojitvenega načrta za odd 3 v GE Dedna gora

Peter KRMA

### Zakaj načrtujemo?

- Ker želimo dosegati mnogonamensko vlogo gozdov.
- Z načrti se določijo pogoji za usklajeno rabo gozdov in poseganje v gozdove ter gozdni prostor, potreben obseg gojenja in varstva gozdov, najvišja možna stopnja njihovega izkoriščanja ...

## Katere načrte poznamo?

- GGN območja – na ravni celotnega območja
- GGN gospodarske enote – za posamezno gospodarsko enoto
- Gozdnogojitveni načrt – za posamezen oddelek

## Gozdnogojitveni načrt

- Gozdnogojitveno načrtovanje je usmerjeno v določitev konkretnih ciljev in podrobnih ukrepov v najnižjih načrtovalnih enotah.
- Gozdnogojitveni načrt je izvedbeni načrt splošnega dela gozdnogospodarskega načrta.
- Na podlagi gozdnogojitvenega načrta se izberejo drevesa za možni posek in s tem določi njegova največja količina.
- Gozdnogojitveni načrti se morajo skladno s spremembami dopolnjevati oz. obnavljati tako, da se temu ustrezno prilagodijo gozdnogojitveni cilji in ukrepi ter da se na novo določi obseg gojitvenih in varstvenih del. Prav tako predvidi gozdnogojitveni načrt novogradnje (rekonstrukcije) vlak, pašo v gozdu, ukrepe za splošno koristne funkcije, ograditev gozda.
- V gozdnogojitvenih načrtih se neposredno srečujeta in uveljavljata lastniški in javni interes.

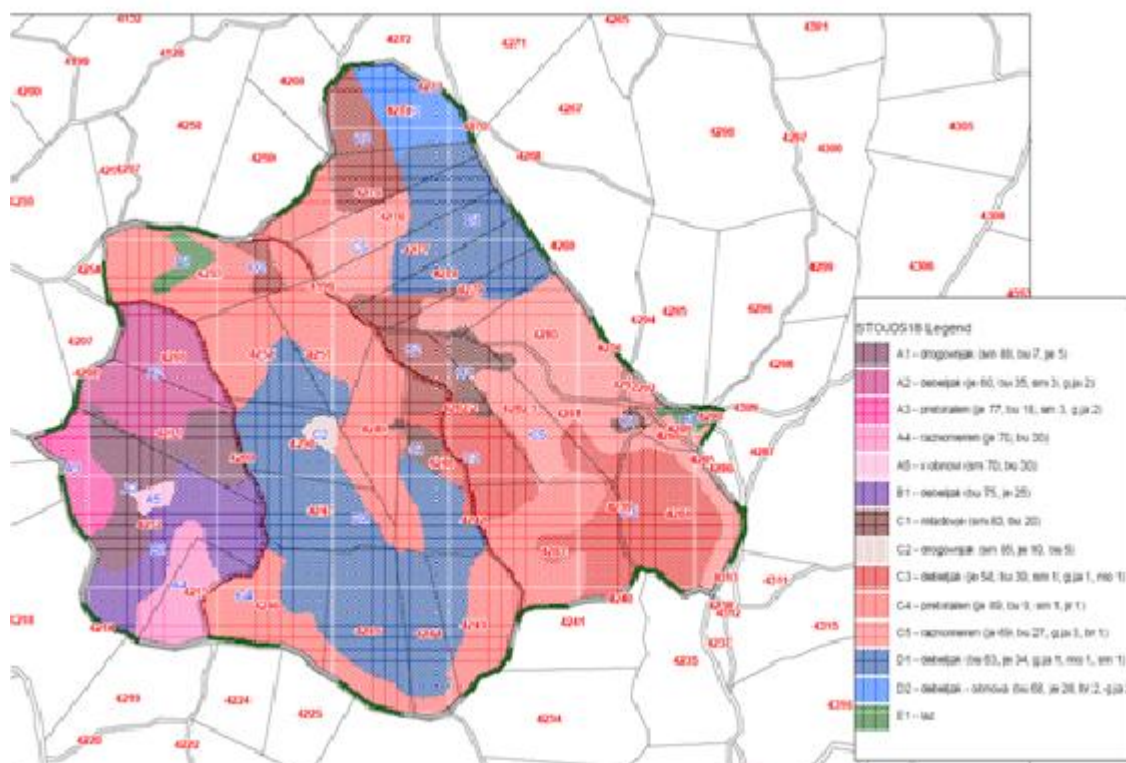
## Sodelovanje lastnikov pri izdelovanju gozdnogojitvenega načrta

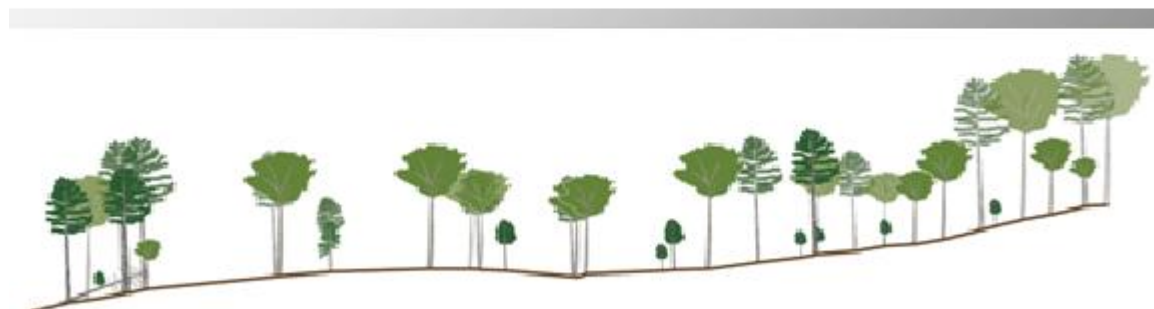
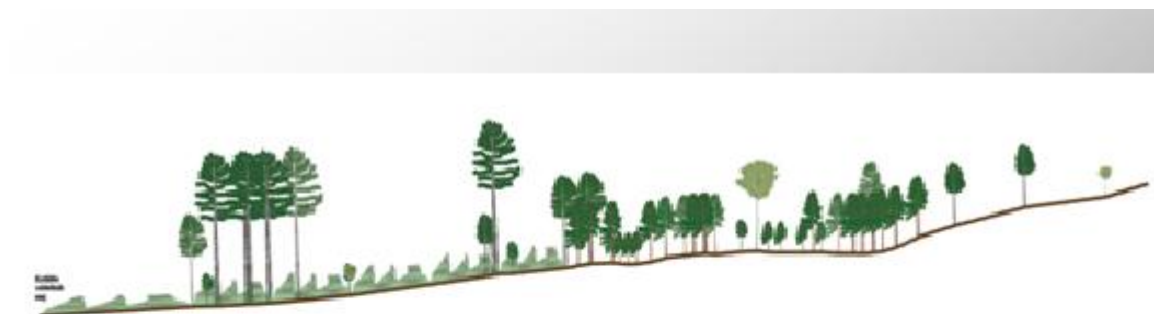
- Lastnik gozda ima pravico sodelovati (neposredno sodelovanje) pri izdelavi načrta in se ga maksimalno upošteva.
- Lastnik lahko poda svoje pripombe na osnutek načrta ustno na dan razgmitve ali pisno v roku 14 dni od razgmitve na krajevno enoto ZGS. Če se lastnik ne odzove na vabilo oziroma ne poda pripombe pomeni, da se strinja z osnutkom.
- Če lastnik meni, da načrt ni več v skladu s predvidenimi cilji v načrtu, lahko poda pobudo za obnovo gozdnogojitvenega načrta.

## Sestava gozdnogojitvenega načrta

- Opisni del gozdnogojitvene vsebine na ravni NAČRTOVALNE enote (stanje, cilji, smernice)
- Opisni del gozdnogojitvene vsebine na ravni NEGOVALNE enote (stanje, etapni gojitveni cilji, ukrepi)
- Opisni del tehnološke vsebine
- Posebni del (po potrebi)
- Kartni del







**Priloga 4:** Seznam prisotnosti lastnikov na javni razgrnitvi osnutka gozdnogojitvenega načrta

16. 7. 2007      GOZDNOGOJITVENI NAČRT  
ODD 3      GGE DEDNA GORA

Številka	Ime in Priimek	Podpis
1.	Tomšič Augustina	Tomšič
2.	Tomšič Jan	Tomšič Jan
3.	Ladl Olga	Ladl Olga
4.	Bradac Silvester	Bradac
5.		
6.		
7.		
8.		
9.		
10.		