

UNIVERZA V LJUBLJANI
BIOTEHNIŠKA FAKULTETA
ODDELEK ZA AGRONOMIJO

Ana ČUDEN

**ANALIZA MOŽNOSTI RAZVOJA PODEŽELSKEGA
TURIZMA V KRAJINSKEM PARKU LJUBLJANSKO
BARJE**

DIPLOMSKO DELO

Visokošolski strokovni študij

Ljubljana, 2012

UNIVERZA V LJUBLJANI
BIOTEHNIŠKA FAKULTETA
ODDELEK ZA AGRONOMIJO

Ana ČUDEN

**ANALIZA MOŽNOSTI RAZVOJA PODEŽELSKEGA TURIZMA V
KRAJINSKEM PARKU LJUBLJANSKO BARJE**

DIPLOMSKO DELO
Visokošolski strokovni študij

**ANALYSIS OF DEVELOPMENT POTENTIALS OF RURAL
TOURISM IN LJUBLJANA MARSH NATURE PARK**

GRADUATION THESIS
Higher professional studies

Ljubljana, 2012

Diplomsko delo je bilo opravljeno na Biotehniški fakulteti, Oddelek za agronomijo, Katedra za agrometeorologijo, urejanje kmetijskega prostora ter ekonomiko in razvoj podeželja.

Študijska komisija Oddelka za agronomijo je za mentorja diplomskega dela imenovala prof. dr. Andreja UDOVČ.

Komisija za oceno in zagovor:

Predsednica: izr. prof. dr. Marijana Jakše
Univerza v Ljubljani, Biotehniška fakulteta, Oddelek za agronomijo

Član: izr. prof. dr. Andrej Udovč
Univerza v Ljubljani, Biotehniška fakulteta, Oddelek za agronomijo

Članica: izr. prof. dr. Majda Černič Istenič
Univerza v Ljubljani, Biotehniška fakulteta, Oddelek za agronomijo

Datum zagovora:

Delo je rezultat lastnega raziskovalnega dela. Podpisana se strinjam z objavo svojega diplomskega dela v popolnem tekstu na spletni strani Digitalne knjižnice Biotehniške fakultete. Izjavljam, da je delo, ki sem ga oddala v elektronski obliki, identično tiskani verziji.

Ana ČUDEN

KLJUČNA DOKUMENTACIJSKA INFORMACIJA

ŠD	Vs
DK	UDK /338.48-53:63(043.2)
KG	turizem /podeželski turizem/krajinski park/podeželje/turistične dejavnosti/varovanje okolja/Ljubljansko barje
KK	AGRIS E80
AV	ČUDEN, Ana
SA	UDOVIČ, Andrej (mentor)
KZ	SI-1000 Ljubljana, Jamnikarjeva 101
ZA	Univerza v Ljubljani, Biotehniška fakulteta, Oddelek za agronomijo
LI	2012
IN	ANALIZA MOŽNOSTI RAZVOJA PODEŽELSKEGA TURIZMA V KRAJINSKEM PARKU LJUBLJANSKO BARJE
TD	Diplomsko delo (visokošolski strokovni študij)
OP	VIII, 39,[1] str., 2 pregl., 8 sl., 23 vir.
IJ	sl
Jl	sl/en
AI	V diplomski nalogi je predstavljen Krajinski park Ljubljansko barje, kot izjemna turistična destinacija na obrobju mesta Ljubljana. Njen namen je ugotoviti, katere so turistične dejavnosti, ki so v največji možni meri skladne z načeli varovanja narave in hkrati omogočajo nadaljnji razvoj podeželskih območji. V nalogi smo predstavili trenutno situacijo turizma in prihodnje načrte na omenjenem območju. Podatke smo zbrali preko intervjujev s predstavniki barja, preučevanjem sekundarne literature, obstoječe dokumentacije in drugih virov – ustni, pisni. Na podlagi intervjujev predstavljamo načrt dela za povečanje turizma in varovanja okolja. Ugotovili smo, da je razvoj turizma na območju mogoč, problem je le v tem, da se zaradi različnih vzrokov odvija prepočasi. Glavna vzroka sta pomanjkanje denarnih sredstev in raznolikost težko uskladjivih interesov med ponudniki.

KEY WORDS DOCUMENTATION

DN Vs
DC UDC /338.48-53:63(043.2)
CX turism /rural turism/turist activities/rural areas/ Ljubljana marsh/nature protection
CU AGRIS E80
AU ČUDEN, Ana
AA UDOVČ, Andrej (supervisor)
PP SI-1000 Ljubljana, Jamnikarjeva 101
PB University of Ljubljani, Biotechnical Faculty, Department of Agronomy
PY 2012
TI ANALYSIS OF DEVELOPMENT POTENTIALS OF RURAL TOURISM IN
LJUBLJANA MARSH NATURE PARK
DT Graduation Thesis (Higher professional studies)
NO VIII, 39,[1] p., 2 tab., 8 fig., 23 ref.
LO sl
AL sl/en
AB The thesis presents the swamp landscape park, a great tourist destination on the outskirts of the city of Ljubljana. The purpose of the thesis is to identify those tourist activities that are to the greatest extent consistent with the principles of nature protection and also to enable the further development of rural areas. The study presents current situation and future plans of tourism in the region. Data were collected through thinner views with representatives of institutions directly or indirectly involved in tourisms, studying secondary literature, existing documentation and other sources - oral and written. Based on the developed assessment method and interviews the results present our view on the suitability of Ljubljana marsh as tourist destination. We found out that development of tourism in the area is possible, but the problem is that it is due to various reasons too slow. The main reasons are the lack of funds and difficulties to reconcile the variety of providers' interests.

KAZALO VSEBINE

KLJUČNA DOKUMENTACIJSKA INFORMACIJA	III
KEY WORDS DOCUMENTATION	IV
KAZALO VSEBINE	V
KAZALO SLIK	VII
KAZALO PREGLEDNIC	VII
SEZNAM OKRAJŠAV	VIII
1 UVOD	1
1.1 POVOD ZA RAZISKAVO	1
1.2 DELOVNE HIPOTEZE	1
2 PREGLED OBJAV	2
2.1 TURIZEM V ZAVAROVANEM OBMOČJU	2
2.2 POJASNITEV POJMA LJUBLJANSKO BARJE	2
2.2.1 Geografski opis Ljubljanskega barja	3
2.2.2 Reliefne značilnosti	3
2.2.3 Zgodovina poselitve Ljubljanskega barja	4
2.2.4 Podnebje	4
2.2.5 Prst	5
2.2.6 Rastje	6
2.2.7 Živali	6
2.2.8 Dostopnost Ljubljanskega barja	7
2.3 KRAJINSKI PARK LJUBLJANSKO BARJE	8
2.4 VAROVANJE KRAJINSKEGA PARKA LJUBLJANSKO BARJE	8
2.5 NARAVNE IN KULTURNE ZNAČILNOSTI LJUBLJANSKEGA BARJA	9
2.5.1 Naravne značilnosti	9
2.5.2 Kulturne značilnosti	10
2.6 PROGRAM RAZVOJA PODEŽELJA	11
2.7 KMETIJSTVO NA LJUBLJANSKEM BARJU	13
3 MATERIAL IN METODE	15
4 REZULTATI	17

4.1	PREDSTAVITEV TURISTIČNE PONUDBE OBMOČJA PO POSAMEZNIH OBČINAH	17
4.2	PONUDBA TURISTIČNIH PROIZVODOV NA OBMOČJU KRAJINSKEGA PARKA LJUBLJANSKO BARJE	17
4.2.1	Turistična ponudba Borovnice	18
4.2.2	Turistična ponudba Brezovice	20
4.2.3	Turistična ponudba v občini Ig	22
4.2.4	Turistična ponudba občine Log – Dragomer	24
4.2.5	Turistična ponudba Škofljice	25
4.2.6	Turistična ponudba Vrhnika	26
4.3	ANALIZA OBSTOJEČE TURISTIČNE PONUDBE	29
4.4	ORGANIZIRANOST NA PODROČJU TURIZMA	30
4.4.1	Društva na Ljubljanskem barju	30
4.4.2	Lokalne akcijske skupine na Ljubljanskem barju	30
4.5	MNENJA PREDSTAVNIKOV KRAJINSKEGA PARKA	33
4.6	SWOT ANALIZA TURISTIČNE PONUDBE NA LJUBLJANSKEM BARJU	33
4.6.1	Ključne ugotovitve s pomočjo SWOT analize	34
5	SKLEPI	35
6	POVZETEK	37
7	VIRI	38
	ZAHVALA	

KAZALO SLIK

Slika 1: Zemljevid Ljubljanskega barja (Geografski opis, 2007)	3
Slika 2: Poplave na Ljubljanskem barju (Povodnji sta sledili ..., 2010)	4
Slika 3: Letna višina padavin na meteorološki postaji Črna vas (Mesečni bilten, 2002)	5
Slika 4: Geološki presek skozi plasti (Ambrožič, 2009)	6
Slika 5: Povezovalne ceste po Ljubljanskem barju (Zupanc, 2011)	7
Slika 6: Meje krajinskega parka in varstveno območja (Uredba o Krajinskem parku ..., 2008)	8
Slika 7: Cerkev Sv. Mihaela v Črni vasi (Kermavnar, 2008)	10
Slika 8: Vplivi izvajanja Programa razvoj podeželja (Ljubljansko barje ..., 2007)	14

KAZALO PREGLEDNIC

Preglednica 1: Velikost kmetijskih zemljišč v uporabi, razdeljene na njive, travnike in trajne nasade, barje, 1.6.2000 (Kutin Slatnar, 2010)	14
Preglednica 2: SWOT analiza razvoja turizma v krajinskem parku Ljubljansko barje	34

SEZNAM OKRAJŠAV

Okrajšava	Pomen
KPLB	Krajinski park Ljubljansko barje
LAS	Lokalno akcijska skupina
EKSRP	Evropski kmetijski sklad za razvoj podeželja
VVO	Vodovarstveno območje
OMD	Omejeno območje dejavnosti
EU	Evropska unija
EKSRP	Evropski kmetijski sklad za razvoj podeželja
LEADER	Agencija Slovenije za kmetijske trge in razvoj podeželja

1 UVOD

1.1 POVOD ZA RAZISKAVO

Ljubljansko barje, kot naravovarstveno območje je veliko ljudem domače okolje in prostor možnega zaslužka, med tem ko drugim ljudem pomeni prostor za sprostitev in rekreacijo ali zanimiv in neprecenljiv košček narave.

Vsak ga doživlja drugače, zato je pokrajina mnogih obrazov, vsi skupaj pa ga preoblikujemo. Na tem področju se srečujejo Kras, Dinarski in Predalpski svet, zato se tu prepletajo in izmenjujejo tudi različne kulture in civilizacije. Ponudniki turizma želijo nuditi tako aktiven kot tudi pasiven turizem, saj lepote narave ponujajo vse pogoje za povečanje števila turistov in razvoj različnih turističnih proizvodov.

Diplomska naloga obravnava pogoje in možnosti za razvoj izletniškega turizma na Ljubljanskem barju. Namen je ugotoviti, katere so turistične dejavnosti na tem območju, ki so v največji možni meri skladne z načeli varovanja narave in hkrati omogočajo nadaljnji razvoj podeželskih območij.

Zato bomo raziskali turistične dejavnosti, ki jih ponuja Ljubljansko barje in temeljne možnosti za njegov nadaljnji razvoj. Ker je barje bogato z naravno in kulturno dediščino, pa moramo paziti na varovanje narave.

1.2 DELOVNE HIPOTEZE

Obstoječe oblike turističnih dejavnosti na Ljubljanskem barju omogočajo nadaljnji razvoj podeželskih območij in hkrati ne predstavljajo nevarnosti za ohranjanje narave.

2 PREGLED OBJAV

2.1 TURIZEM V ZAVAROVANEM OBMOČJU

Ustrezno izvajanje in načrtovanje turistične dejavnosti sta izrednega pomena za doseganje zastavljenih naravovarstvenih ciljev. Območje krajinskega parka ponuja razvoj izletniškega in rekreacijskega turizma ter prostor za študijsko demonstracijsko in znanstveno raziskovalno delo (Trampuž, 2003).

Ker je Ljubljansko barje zavarovano območje, je ohranjanje biotske raznovrstnosti in varovanje naravnih vrednot najpomembnejše. To je osnovno vodilo pri načrtovanju novih poti, počivališč, informacijskih tabel...

Vpliv turizma v zavarovanem območju je (Sovinc in Morgan, 2004):

Pozitiven:

- zavarovanje naravne in kulturne dediščine,
- izboljšanje ekonomskih možnosti,
- izboljšanje kvalitet življenja v območni lokalni skupnosti.

Negativen:

- obremenitev okolja,
- finančne obremenitve,
- družbene obremenitve.

Trajnostni turizem:

Zaradi razvoja turistične dejavnosti nastajajo stranski učinki in z njim razkorak med ekonomskimi koristmi in potrebo po ohranitvi naravnega okolja. Turizem v slovenskem gospodarstvu predstavlja velik delež, zato se mu kljub negativnim učinkom ne moremo odpovedati. Vsekakor pa je potrebno sklepati kompromise.

2.2 POJASNITEV POJMA LJUBLJANSKO BARJE

Ljubljansko barje je zemljepisno ime za območje, ki leži med Ljubljano, Vrhniko, Krimom in Škofljico. Barje je poimenovanje za območje Črna vas, Hauptmanca, Lipe, Ilovica in Ižanska cesta, torej za del Ljubljanskega barja, ki sedaj leži v mestni občini Ljubljana (Ljubljansko barje ..., 2007).

2.2.1 Geografski opis Ljubljanskega barja

Na južnem delu Ljubljanske kotline se nahaja Ljubljansko barje. Leži na tektonsko zelo aktivnem območju, ki ga prepredajo številni prelomi. Njegova površina meri 180 km² in leži na nadmorski višini okoli 300 m. Ljubljansko barje je nastalo kot široka tektonska ugreznina, ki se je začela ugrezati pred približno dvema milijonoma let. Ugrezanje je bilo razmeroma hitro, saj se je dno v 500 letih znižalo za 1 meter. Dno se ugreza še danes od 5 do 25 mm letno. V času mostiščarjev, pred 4000 leti, je bilo barje pokrito z velikim jezerom. Postopoma so rečni nanosi jezero zasuli in nastalo je močvirje - šotno barje. Šoto so uporabljali za kurjenje v pečeh in jo porabili v manj kot enem stoletju. Z izsuševanjem so se odvečne vode rešili leta 1762 in 1780, ko so izkopal prvi izsuševalni kanal. Barje je še danes močvirje, saj ima visok nivo talne vode, kar pa prinaša vsako letne poplave (Lovrenčak in Orožem-Adamič, 1998).



Slika 1: Zemljevid Ljubljanskega barja (Geografski opis, 2007)

2.2.2 Reliefne značilnosti

Ljubljansko barje se deli na osamelce, osrednjo uravnavo oz. barje ter prehodni svet med gričevjem in barjem. Posebna podenota so ostanki šotišč. Manj ugreznjeni deli dna Ljubljanskega barja so osamelci ali otoki.

Osamelci Sinja Gorica (293 m), Blatna Brezovica (326 m), Bevke, Kostanjevica (367 m), Plešivica (390 m), Grič (342 m) in osamelci pri Vnanjih Goricah so vrhovi slemena, ki ločuje Podlipsko dolino na severu in dolino Ljubljanice na jugu (Ljubljansko barje ..., 2007).

2.2.3 Zgodovina poselitve Ljubljanskega barja

Za kotlino katere del je Ljubljansko barje, je narava potrebovala milijone let. Tako je nastala več kot 200 m globoka poznopliocenska udarnina na stičišču alpskega in dinarskega sveta.

Med letom 1772–1780 so z Grubarjevim prekopom omogočili nagel odtok vode skozi Ljubljano, temu je sledilo obdobje intenzivnega izsuševanja tega predela. Ker pa je bilo potrebno regulirati nivo vode na samem barju, so veliko potokov s prekopi povezali z Ljubljano, tako je nastalo veliko prekopov in jarkov. V 30. letih 19. stoletja je bilo območje v glavnem že izsušeno, kar pa je prineslo naseljevanje. Območje so prekrili s travniki in njivami, ki pa so jih povezali s cestami. Kamniti spomenik ob mostu na Ižici še danes priča o ogledu novo zgrajene ceste avstrijskega cesarja Franca in cesarice Karoline. Prve najdbe o naselbinah in prvih Barjanih na ozemlju današnje Črne vasi in Barja segajo v leto 1825. Predvideva se, da se je življenje tu začelo že mnogo prej. Naselbina – Volar so ustanovili leta 1830 (današnja Črna vas in zgornji del Ižanske ceste). Ostala sosednja naselja pa so nastala kasneje (Geografski opis, 2007).

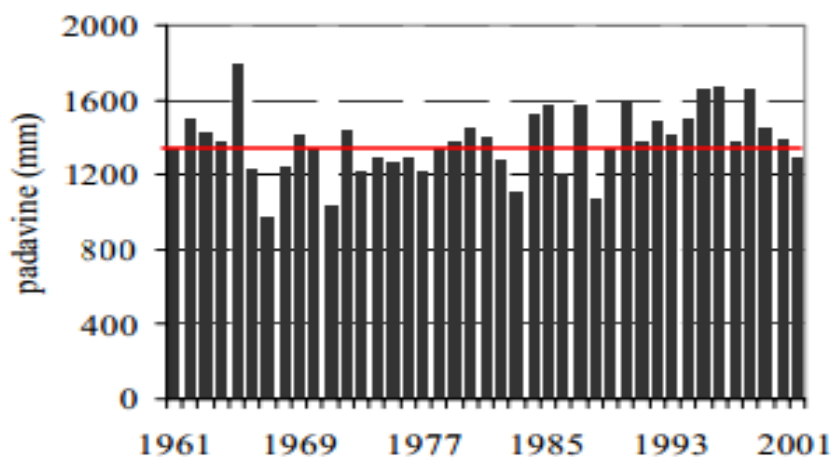


Slika 2: Poplave na Ljubljanskem barju (Povodnji sta sledili ..., 2010)

2.2.4 Podnebje

Podnebje je oceansko, ki meji na subtropsko vlažno podnebje s celinskimi značilnostmi (topla poletja in zmerno mrzle zime). Najtoplejša meseca sta julij in avgust (dnevni vzponi med 25 in 30 °C), najhladnejši pa januar (okoli 0 °C). V povprečju se 90 dni na leto temperature spustijo tudi pod ledišče, ter 11 dni s temperaturo nad 30 °C. Zima in pomlad imata običajno nekoliko manj padavin kot poletje in jesen. Padavine so razmeroma enakomerno porazdeljene med letnimi časi, letna količina padavin pa je okoli 1400 mm. V obdobju od maja in septembra so zelo pogoste nevihte in so lahko tudi precej hude. Čas med decembrom in februarjem je običajno zasnežen. Ljubljana velja za eno najbolj namočenih evropskih prestolnic, prav tako pa je poznana tudi po megli, ki jo imajo v

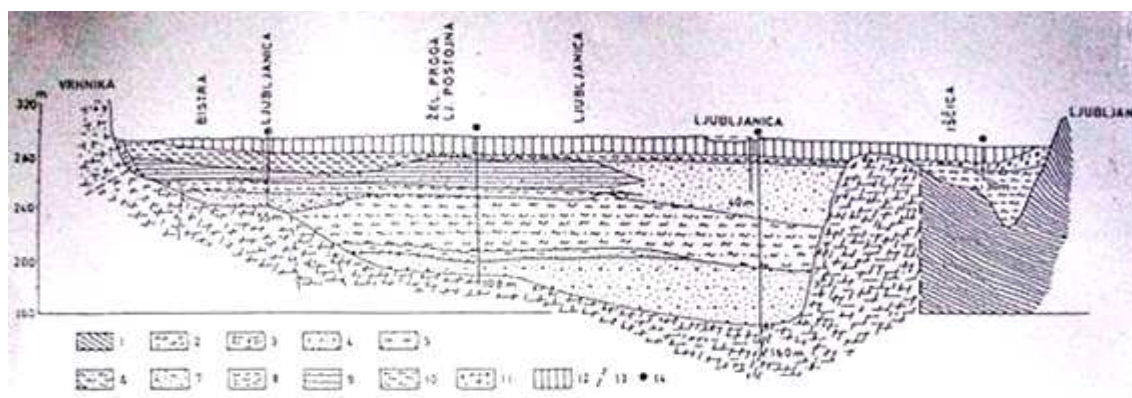
povprečju 121 dni na leto. V zimskem času se hladnejši in vlažen zrak zadržuje v nižjih plasteh, to je tako imenovani temperaturni obrat. Poletja so sončna in topla, saj je vreme pod vplivom sredozemskega zračnega toka (Geografski opis, 2007).



Slika 3: Letna višina padavin na meteorološki postaji Črna vas (Mesečni bilten, 2002)

2.2.5 Prst

Na razvoj prsti je vplivala reliefna oblikovanost in prevladujoče drobnozrnate usedline. Slabo prepustne in ilovnate usedline ter le malo nagnjeno površje močno ovirajo odtekanje padavinske vode v navpični in vodoravni smeri. Pore v prsti so precejšen del leta zapolnjene z vodo, kar povzroča oglenjenje prsti. Zaradi velike vlažnosti so tu travniki s krmo slabe kakovosti. Značilna je tudi šota - kopičenje slabo razpadlih organskih snovi, kar poslabša zadrževanje padavinske vode v gornjih delih prereza prsti ali visoka gladina talne vode. Zaradi pomanjkanja kisika odmrli deli rastline ne morejo prepereti in se vedno bolj kopičijo. Tako se slabo razpadle organske snovi vedno bolj debelijo in nastanejo značilna organska tla. Gre za proces, ki je zajel precejšnji del Ljubljanskega barja, vendar se je z osuševanjem Barja, zmanjšal ali celo prenehalo kopičenje šotnih plasti, ki so se tudi zaradi sežiganja ali rezanja šote skrčile. Delež organskih prsti se je zmanjšal, delež mineralnih pa povečal. Precejšnje površine na Barju pripadajo mineralno šotnim prstem, ki slabo prepuščajo vodo, kar povzroča mokrotnost teh prsti. Kjer so na površini šotnih plasti organske snovi deloma mineralizirane, se pojavlja črnica. Izprana rjava po-karbonatna prst, po sestavi glinasta, vendar dobro prepustna za vodo se pojavlja na osamelcih, ki jih sestavlja dolomit (Lovrenčak in Orožen-Adamič, 1998).



Slika 4: Geološki presek skozi plasti (Ambrožič, 2009)

2.2.6 Rastje

Najbolj značilne rastlinske vrste na barju so travniške rastline, vijolične močvirske logarice, rožnate kukavičje lučce, rumene zlatice in kalužnice ter bele travniške penuše. V ostankih je mogoče najti ogrožene vrste šotnega mahu, okroglostno rosiko, rožmarinko in jesenske vrese. Na zaraščenem delu barja prevladujejo jelša, hrast, rdeči bor in breza. Po celotnem barju najdemo dolge, do dva metra široke pasove lesne vegetacije (črna jelša), ki podobno kot odtočni kanali, fizično razmejujejo različne parcele. Travniki so na celotnem Barju najpogostejša oblika vegetacije. Zaradi različnega načina gospodarjenja in neenotnih ekoloških razmer, se pojavljajo različne travniške združbe. Na negojenih površinah najdemo združbo seljanke in modre stožke, s številnimi vrstami, med njimi tudi močvirski tulipan in kačji jezik. Opuščeni travniki se razmeroma hitro zarastejo z breskovolistnim osladom (Cerk Krmeč, 2005).

2.2.7 Živali

V zadnjih nekaj tisoč letih se je okolje burno spreminjalo. Skupaj s krajino se je spreminjala tudi narava. Nekatere vrste živali so izumrle, druge, bolj prilagojene na nove življenjske razmere, so se tu naseljevale. Izkopavanja mostiščarskih naselij so odkrila, da so v obdobju jezera tu živeli pelikani, ki danes veljajo za eno redkejših vrst ptic v Evropi. Čeprav predstavlja barjanska ravnica manj kot 1% slovenske površine, gnezdi na njej polovica vseh slovenskih vrst ptic. Za velikega škurha je Barje edino redno gnezdišče v Sloveniji. Kosec, južna postovka, sloka, škrlatec in močvirska trstnica, imajo na Barju večino Slovenske populacije. Zahvala gre predvsem neuklonljivosti poplav. V zadnjem času poplave izginevajo, na kar nas opozarjajo tudi ptice. Do leta 1960, v času po začetku intenzivnih osuševanj, sta z Ljubljanskega barja kot gnezdilki izumrli močvirski uharica in močvirski lunj, sicer neredni in maloštevilni gnezdilki, katero izgubo je nadomestil prihod novih gnezdilcev. Kot posledica izsuševanja in pozidave na Ljubljanskem barju izgineva tudi barjanska želva- želva sklednica (Ljubljansko barje ..., 2007).

2.2.8 Dostopnost Ljubljanskega barja

Ljubljansko barje leži na robu glavnega mesta Slovenije, na jugovzhodnem delu Ljubljanske kotline in je dokaj nedostopno.

Najbolj znana je Ižanska cesta, ki je za današnji promet preozka in nevarna. Prečna povezava čez osrednji del Ljubljanskega barja je zelo pomembna in hkrati tudi edina, saj vodi vzporedno z Ljubljano od Podpeči prek Lip in Črne vasi do Ižanske ceste. Po južnem obrobju barja in ob osamelcih do Vnanjih Goric poteka železniška proga v razdalji 2300 m do vznožja kraških planot. Dolga leta je bil dostop do Ljubljanskega barja izključno odvisen le od osebnega avtomobila. Avgusta 2009 so odprli kratko prestopno linijo 19B Barje – Jezero, ki je obratovala le ob delavnikih, vozni red pa je bil prilagojen prestopanju na obračališču Barje na linijo 19. Avgusta 2011 je bila linija 19 po dolgoletnih željah tamkajšnjih prebivalcev podaljšana z Barja po Ižanski cesti vse do Iga, dobila pa je oznako 19I, linija 19B pa je bila podaljšana z Barja do Tomačevega, tako da potnikom ni potrebno do centra mesta več prestopati na drug avtobus. Po novem tako avtobusi z Barja izmenično vozijo proti Jezeru in Igu (LPP, 2008).



Slika 5: Povezovalne ceste po Ljubljanskem barju (Zupanc, 2011)

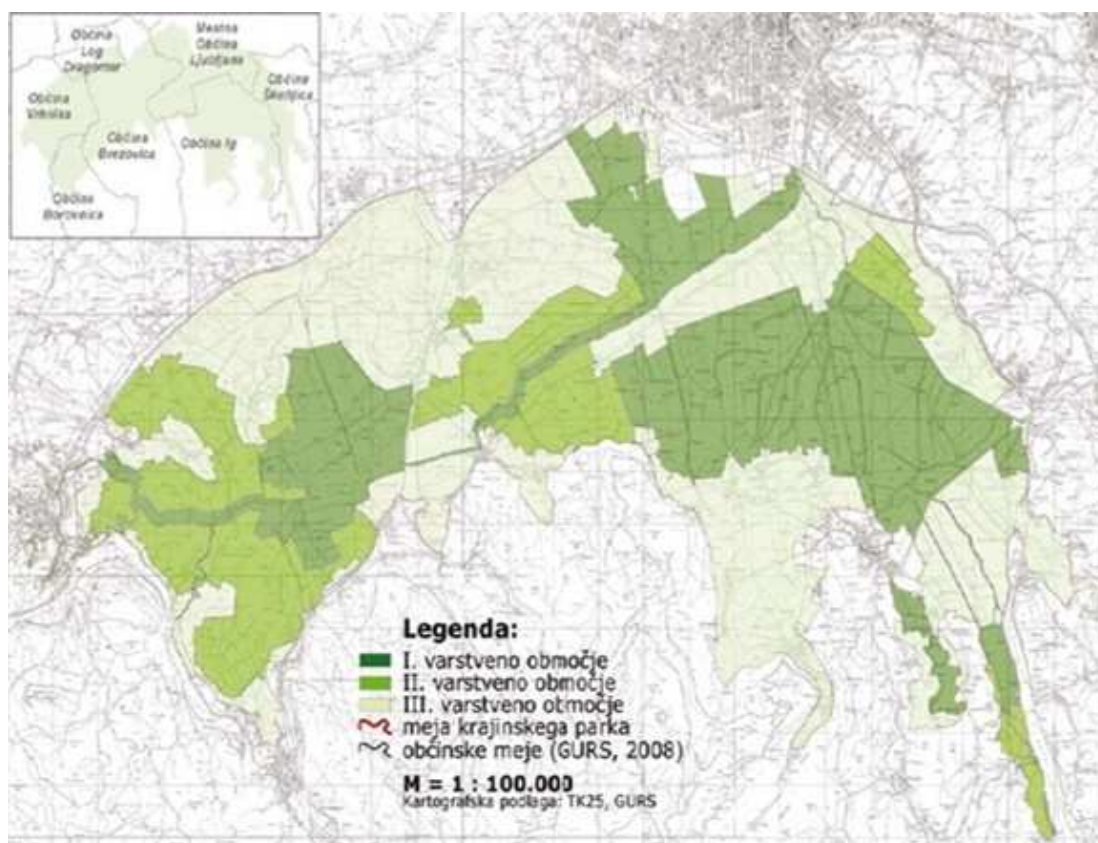
2.3 KRAJINSKI PARK LJUBLJANSKO BARJE

Krajinski park je območje s poudarjenim kakovostnim in dolgotrajnim prepletom človeka z naravo, ki ima veliko ekološko, biotsko in krajinsko vrednost (Zakona o ..., 1999).

Območje je namenjeno predvsem ohranjanju narave in sprostitvi človeka, saj se prepletajo številni elementi narave in kulturne dediščine.

2.4 VAROVANJE KRAJINSKEGA PARKA LJUBLJANSKO BARJE

Leta 2008 je Ljubljansko barje z Uredbo o Krajinskem parku Ljubljansko barje postalo zavarovano območje narave, s ciljem zavarovanja naravne vrednote in ohranjanja biotske in krajinske pestrosti. Park je na podlagi uredbe, glede na naravovarstveno vrednotenje, razdeljen na tri varstvena območja, za katera veljajo tudi različni režimi varovanja (slika 6). Največja težava so črna odlagališča odpadnega materiala (Uredba o Krajinskem parku ..., 2008).



Slika 6: Meje krajinskega parka in varstveno območja (Uredba o Krajinskem parku ..., 2008)

Z uredbo o Krajinskem parku Ljubljansko barje so napisana tudi pravila o ravnanju z naravo (Uredba o Krajinskem parku ..., 2008):

- V krajinskem parku ni dovoljeno ravnati, posegati, umeščati ali opravljati dejavnosti in aktivnosti v obsegu, času in na način, ki bi lahko ogrozil cilje krajinskega parka in poslabšal hidrološke, geomorfološke in ekološke lastnosti krajinskega parka.
- Ni dovoljeno odkopavati in nasipavati material zunaj stavbnih zemljišč oziroma zunaj zemljišč, ki so s prostorskimi akti določena za odlaganje tega materiala; razen za nasipavanje kolovozov in poljskih poti, v okviru obstoječih gabaritov poti;
- Urejati novih odlagališč odpadkov ali širitev obstoječih;
- Ni dovoljeno izvajati hidromelioracij in agromelioracij ter osuševati tal, razen vzdrževanja obstoječih melioracijskih jarkov.

Največ odlagališč, okoli 40%, se nahaja na travniških površinah, sledijo jim neobdelane kmetijske površine in površine v zaraščanju (te so za varstvo Ljubljanskega barja najpomembnejše). Veliko odlagališč se nahaja v neposredni bližini vodotokov, kar tretjina popisanih odlagališč pa se nahaja na območju poplav, kar je zelo zaskrbljujoče. Vodarna Brest, ki je oskrbnik Ljubljane, se nahaja na območju Ljubljanskega barja. To pa očitno ni ovira za onesnaževalce, kajti več kot polovica odlagališč leži na območjih, kjer je vodovarstveno območje. Poleg črnih odlagališč, ki kvarijo videz in povzročajo škodo na vegetaciji ter vodi, tudi na videz neškodljiva, neznano od kje pripeljana zemlja, trajno uniči obstoječi ekosistem ter vnaša rastline, ki ne sodijo v obstoječe vrste. Veliko barjanske površine se tako že zarašča s tujimi vrstami, ki trajno spreminjajo Ljubljansko barje (Naravno okolje, 2009).

2.5 NARAVNE IN KULTURNE ZNAČILNOSTI LJUBLJANSKEGA BARJA

2.5.1 Naravne značilnosti

Naravno območje kot je Ljubljansko barje postaja vse večja redkost v svetu. V zadnjem desetletju je po Evropi izginilo 70% mokrišč, z vsemi avtohtonimi živalmi in rastlinami. Kot redko mokrišče se lahko pohvali tudi s koliščarsko zgodovino. Pred približno 6500 leti so se na območje barja naselili prvi poljedelci. Danes je kar nekaj najdišč, ki kažejo na njihovo tedanje življenje in razvoj. Kasneje, v času Rimljanov, je bila reka Ljubljanica pomembna transportna pot - povezava Jadranskega morja s centrom Evrope, zato so ob njej nastajali zaselki, ki pa so kasneje v zgodovini propadali.

Nekatere edinstvene naravne značilnosti (Ljubljansko barje ..., 2007):

- raznovrstni ekosistemi in krajine,
- ekstenzivni košeni travniki, vodotoki, odtočni kanali ,
- naravne meje s črnimi jelšami, dobami in vrbami med njivami in travniki,
- ostanki barjanskih in poplavnih gozdov,
- barjanska reka Ljubljanica,
- barjanska okna, kraški izviri ter osamelci,
- Podpeško jezero,
- ostanki visokega barja z nahajališči okroglostne rosike (*Drosera rotundifolia*) in šotnega mahu (*Sphagnum* sp.),
- mokrišča,
- pisani metulji (89 različnih vrst),
- polovica vseh slovenskih vrst ptic (okoli 100)
- kačji pastirji (sodijo med ogrožene vrste),
- zelene rege,
- 70 % vseh dvoživk, ki živijo v Sloveniji.

2.5.2 Kulturne značilnosti

Koliščarska zgodovina in takratno bujno življenje je pustilo veliko arheoloških sledi. Tudi v poznejšem času, je bilo Ljubljansko barje z zaselki vedno poseljeno zaradi trgovske poti. Sama geografska lega ponuja tudi različne kamnine in naravne raznolikosti na majhnem področju.

Nekatere kulturne značilnosti (Ljubljansko barje ..., 2007):

- reka sedmih imen - Ljubljanica,
- arheološke najdbe (kamena, bronasta, železna in rimska doba),
- kolišča,
- romanske in gotske cerkvice (slika 7),
- bivši samostan kartuzijanskega reda - Grad Bistra,
- črn podpeški marmor.



Slika 7: Cerkev Sv. Mihaela v Črni vasi (Kermavnar, 2008)

2.6 PROGRAM RAZVOJA PODEŽELJA

Program razvoja podeželja Republike Slovenije (Program razvoja podeželja 2007-2013., 2007) za posamezno programsko obdobje je skupni dokument Slovenije in Evropske Komisije. Predstavlja razvojne smernice za razvoj podeželja ter predvidena finančna sredstva za ta namen.

Cilji programa razvoja podeželja za Ljubljansko barje:

- izboljšanje konkurenčnosti kmetijskega in gozdarskega sektorja,
- izboljšanje okolja in podeželja,
- izboljšanje kakovosti življenja na podeželju in diverzifikacija podeželskega gospodarstva,
- živalim in okolju prijazno kmetovanje v urejeni krajini,
- povečanje obsega ekološke in integrirane pridelave,
- izboljšanje oskrbe prebivalcev Ljubljanskega barja s kakovostnim sadjem in zelenjavo.

Vsebina programa razvoja podeželja se deli na 4 podsklope – osi:

1. OS - izboljšanje konkurenčnosti kmetijskega in gozdarskega sektorja

Tri prednostne naloge:

- usposabljanje in krepitev ljudi v kmetijstvu in gozdarstvu,
- pomoč pri kapitalu v kmetijstvu in gozdarstvu, spodbujanje inovativnosti,
- izboljšanje kakovosti kmetijske proizvodnje in proizvodov.

Te naloge vplivajo na konkurenčnost v kmetijstvu, živilstvu in gozdarstvu. Neposredno vplivajo na samo kakovost okolja in življenja na podeželju.

Ukrepi:

- usposabljanje za delo v kmetijstvu in gozdarstvu,
- pomoč mladim prevzemnikom kmetij,
- zgodnje upokojevanje kmetov,
- posodabljanje kmetijskih gospodarstev,
- povečanje gospodarske vrednosti gozdov,
- dodajanje vrednosti kmetijskim in gozdarskim proizvodom,
- izboljšanje in razvoj infrastrukture, povezane z razvojem in prilagoditvijo kmetijstva,
- sodelovanje kmetijskih proizvajalcev v shemah kakovosti hrane,
- podpora skupinam proizvajalcev pri dejavnostih informiranja in pospeševanja prodaje za proizvode, ki so vključeni v sheme kakovosti hrane,
- podpore za ustanavljanje in delovanje skupin proizvajalcev.

2. OS - izboljšanje okolja in podeželja

Prednostni nalogi:

- ohranjanje kmetijstva na območjih z omejenimi možnostmi za kmetijsko dejavnost,
- spodbujanje okolju prijaznih kmetijskih praks.

Na območju z omejenimi možnostmi za kmetijsko dejavnost (OMD) se ohranja kmetovanje in okolje. Neposredno bodo pripomogli k izboljšanju stanja okolja in voda ter podpirali trajnostno rabo kmetijskih zemljišč in sonaravne oblike kmetovanja.

Ukrepi:

- izravnalna plačila za območja z omejenimi možnostmi za kmetijsko dejavnost,
- kmetijsko okoljska plačila.

3. OS - kakovost življenja na podeželju in diverzifikacija podeželskega gospodarstva

Prednostni nalogi:

- diverzifikacija podeželskega gospodarstva,
- izboljšanje kakovosti življenja na podeželju.

Izboljšati zaposlitvene možnosti in gospodarski razvoj podeželja, kakovosti življenja ter ohranjanju naravne in kulturne dediščine.

Ukrepi:

- diverzifikacija nekmetijske dejavnosti,
- podpora ustanavljanju in razvoju mikro podjetij,
- osnovne storitve za gospodarstvo in podeželsko prebivalstvo,
- obnova in razvoj vasi,
- ohranjanje in izboljševanje dediščine podeželja.

4. OS – LEADER

Spodbuja odločanje o razvoju posameznih podeželskih območij po pristopu od spodaj navzgor (pristop LEADER). Podpira se pridobivanje strokovnih znanj in razvijanje območij za vzpostavitev javno-zasebnih lokalnih partnerstev, njihovo vodenje, izdelava in izvajanje lokalnih razvojnih strategij ter sodelovanje in povezovanje med lokalnimi akcijskimi skupinami (LAS).

Ukrepi:

- izvajanje lokalnih razvojnih strategij,
- spodbujanje medregijskega in čezmejnega sodelovanja,
- vodenje lokalnih akcijskih skupin, pridobitev strokovnih znanj in animacija območja.

Upravičenci pomoči programa razvoja podeželja:

Program razvoj podeželja je namenjen vsem predstavnikom podeželja in vpletenim gospodarskim panogam, ki sodelujejo v razvoju podeželja. S pomočjo tega programa črpajo finančna sredstva iz Evropskega kmetijskega sklada, saj se tako uresničujejo cilji EU.

Upravičenci:

- nosilci kmetijskih dejavnosti,
- lastniki gozdov,
- vsi prebivalci podeželja,
- združenja, zveze, planine,
- občine,
- pravne osebe – mala podjetja.

2.7 KMETIJSTVO NA LJUBLJANSKEM BARJU

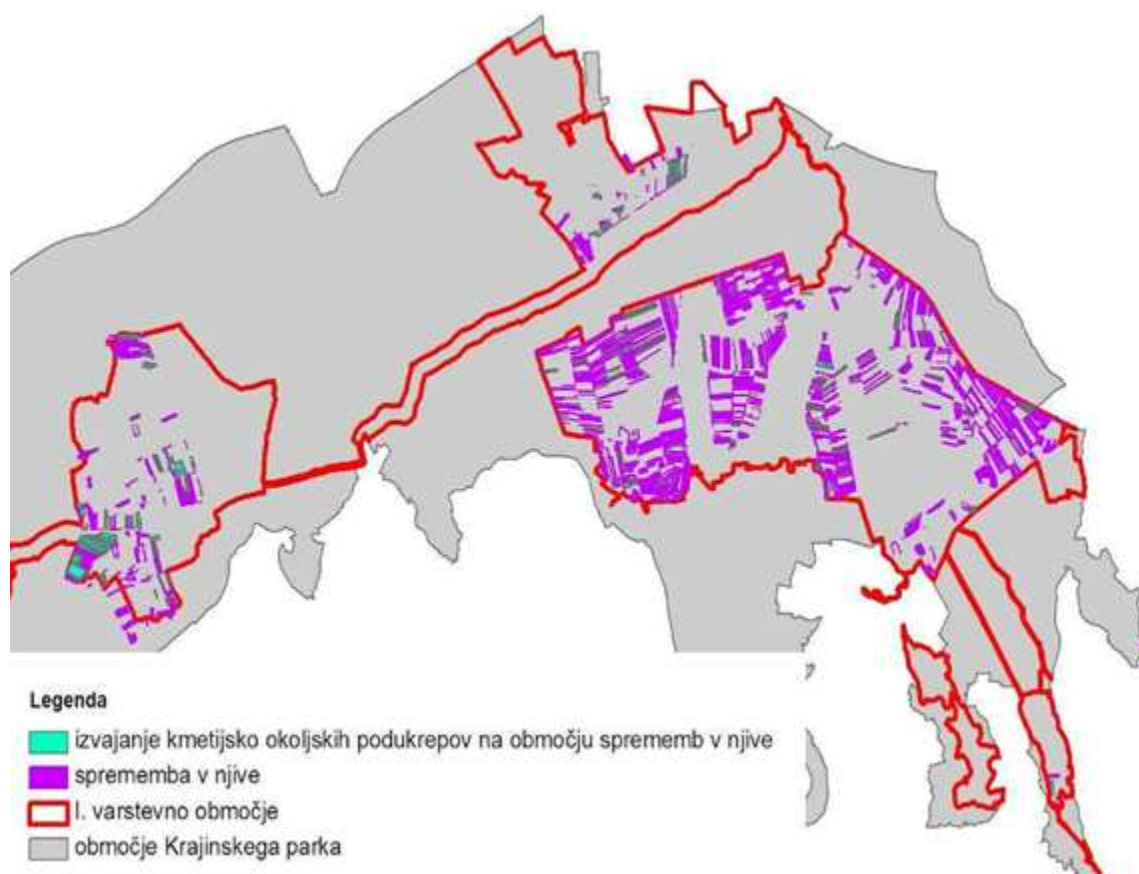
Glavna gospodarska panoga na območju je kmetijstvo, ki se prilagaja potrebam glavnega mesta Ljubljane, saj neposredna bližina le-tega to dobesedno narekuje. Ljubljančani pa ne potrebujejo le kmetijskih pridelkov, ampak so tudi uporabniki različnih storitev na podeželju. Podeželje jim predstavlja možnost rekreacije, oddiha in kvalitetnega preživljanja prostega časa. Razvoj kmetij odprtih vrat in klasičnega kmečkega turizma z možnostjo nastanitve je prepočasen in ne sledi vse večjemu povpraševanju. Pojavljajo se tudi potrebe po bolj specializiranih oblikah turizma na podeželju, kot so kmetije, muzeji, pedagoške in učne kmetije ter razvoj otroškega, družinskega in športnega turizma (npr.: konjeniški šport) (Ljubljansko barje ..., 2007).

Na Ljubljanskem barju razlikujemo glede na možnosti izrabe za kmetijstvo naslednje tipe tal (Ljubljansko barje ..., 2007):

- šotna globoka tla bi uporabili večinoma ali izključno za travinje in s tem zavarovali ta tla pred mineralizacijo;
- organska plitva tla, nastala tudi z mineralizacijo šote; na velikem delu teh tal raste preslica - del teh tal bi lahko namenili njivski pridelavi;
- trdinska tla, nastala so na rečnih nanosih, na zahodnem delu Barja, so večinoma rodovitna, vendar težka in slabo prepustna tla, ki bi jih namenili njivski pridelavi z uvedbo krmnega kolobarja; na južnem delu so to lahka, rodovitna in dobro prepustna tla, ki bi jih namenili poljedelski pridelavi; omejitev v pridelavi so bogate zaloge pitne vode;
- tla barjanskih osamelcev, ki so nastala na karbonatnih kamninah; kolobar je z vidika ohranjanja rodovitnosti tal na barjanskih osamelcih že sedaj zelo ugoden s primernim deležem okopavin, žit, metuljnic, travinja in drugih krmnih rastlin.

Preglednica 1: Velikost kmetijskih zemljišč v uporabi, razdeljene na njive, travnike in trajne nasade, barje, 1.6.2000 (Kutin Slatnar, 2010)

Kmetijska zemljišča	Velikost (ha)	Št. družinskih kmetij
Njive	6.628,1	865
Trajni travniki in pašniki	4.346,64	827
Trajni nasadi	55,11	308
Skupaj	11.029,85	865



Slika 8: Vplivi izvajanja Programa za razvoj podeželja (Ljubljansko barje ..., 2007)

3 MATERIAL IN METODE

V diplomski nalogi bomo uporabili več vrst metod raziskovanja:

- študij sekundarne literature,
- predstavitev obstoječih turističnih dejavnosti, na podlagi pisnih virov,
- SWOT analiza,
- strukturirani intervjuji s predstavniki turističnih dejavnosti, izvajalci turističnih aktivnosti, naravovarstveniki in predstavniki parka.

Empirični del naloge je razdeljen na dva dela. V prvem delu je predstavljen pregled obstoječih turističnih znamenitosti in aktivnosti na podlagi pregleda razpoložljivih virov, ter podana ocena v kolikšni meri omogočajo nadaljnji razvoj podeželskega turizma in stopnja nevarnosti turistične izrabe za ohranjanje narave.

Merila za ocenjevanje dejavnikov so bila oblikovana na podlagi sistema kvalitativnega ocenjevanja, povzetega po Uršič (2006). Ocene pa so bile postavljene na podlagi analize pisnih (Novak, 2009a) virov, opravljenih intervjujev in deloma po lastni presoji.

Ocenjevani dejavniki:

- urejenost območja,
 - dobra – območje je urejeno in označeno s peš in kolesarskimi potmi, z informacijskimi tablami, koši za smeti.
 - zadovoljiva – območje je urejeno in označeno s peš in kolesarskimi potmi.
 - nezadovoljiva – območje nima urejenih in označenih peš in kolesarskih poti, ni informacijskih tabel, ni poskrbljeno za varovanje narave.
- turistična zanimivost,
 - visoka – območje je dobro označeno, poskrbljeno je za informacijske table, dobro informirano.
 - zmerna – območje je dobro označeno.
 - nizka – območje ni označeno, ni informirano in predstavljeno turistom.
- gostinska ponudba,
 - dobra – gostišče ki v bližini turistične točke ponuja jedačo in pijačo ter je vedno razpoložljiva za turiste.
 - zadovoljiva – gostilna ki v širši bližini turistične točke ponuja pijačo.
 - nezadovoljiva – v bližini ni nobene gostinske ponudbe
- dostopnost turistom
 - dobra – najboljše območje je dosegljivo tako z javnim kot z osebnim prevozom ter dobra označena pot.
 - zadovoljiva – območje je dostopno le z osebnim prevozom ter pot je pogojno označena.
 - nezadovoljiva – območje je težje dostopno ter slabo ali pa sploh ni označeno.

- tveganje za ohranjanje narave
 - nizko- vse točke so dobro zaščitene pred poškodovanjem, postavljeni so koši, urejene so pešpoti in kolesarske poti.
 - zmerno – delno urejene pešpoti in kolesarske poti.
 - visoko – niso urejene pešpoti in kolesarske poti, ni postavljenih košev za smeti, znamenitosti niso zaščitene.

V drugem delu pa so predstavljeni rezultati intervjujev predstavnikov krajinskega parka Ljubljansko barje. Pri intervjuju so mi pomagali Tea Pirih - svetnica v svetu javnega zavoda Krajinski park Ljubljansko barje in Andreja Bahar Muršič - konservatorka za kulturno dediščino.

S pomočjo njihovih odgovorov sem izdelala SWOT analizo in tako prišla do ključnih odgovorov o tem, kaj narediti za boljšo prepoznavnost okolja in kako povečati turizem v krajinskem parku.

4 REZULTATI

4.1 PREDSTAVITEV TURISTIČNE PONUDBE OBMOČJA PO POSAMEZNIH OBČINAH

Glavni namen predstavitve znamenitosti na območju Ljubljanskega barja po občinah je prikazati potencialne turistične točke in njihovo trenutno stanje z vidika njihovih prednosti, slabosti kot tudi nevarnosti in priložnosti za razvoj turizma v krajinskem parku. S pomočjo ocen lahko vidimo, katere turistične točke so bolj priljubljene in katere je potrebno oživiti. Vse te točke so predstavljene v publikaciji Analiza stanja za opredelitev problematike in potencialov za razvoj in trženje trajnostnega turizma v Krajinskem parku Ljubljansko barje (Novak, 2009b).

4.2 PONUDBA TURISTIČNIH PROIZVODOV NA OBMOČJU KRAJINSKEGA PARKA LJUBLJANSKO BARJE

Na Ljubljanskem barju imamo pestro ponudbo turističnih proizvodov, rekreacije, odkrivanje narave, izobraževalni turizem ter poslovni turizem.

Turistični proizvodi – aktivni oddih:

- kolesarjenje,
- pohodništvo - sprehodi,
- tek,
- jahanje,
- vožnja z baloni,
- lov,
- ribolov,
- tek na smučeh.

Rekreacija – prosti čas:

- sprehodi s psi,
- pikniki,
- opazovanje in spoznavanje ptic in rastlinstva,
- gostinska ponudba.

Raziskovanje dediščine:

- naravna dediščina,
- kulturna dediščina,
- muzeji in galerije,
- prireditve,
- tematske učne poti,
- vožnja z vozovi,
- vožnja po Ljubljani.

Izobraževalni turizem

Poslovni turizem:

- seminarji, predstavitve, poslovna srečanja,
- poslovni tranzitni turizem,
- team-building.- zблиževanje ljudi.

4.2.1 Turistična ponudba Borovnice

Vir vseh znamenitosti: Analiza stanja za opredelitev problematike in potencialov za razvoj in trženje trajnostnega turizma v Krajinskem parku Ljubljansko barje (Novak, 2009b).

Naravna dediščina – naravne znamenitosti

- Soteska Pekel

Soteska se nahaja pod Strmecem nad dolino za Brezovico pri Borovnici. V njej najdemo redko rastlinje, gnezdenje vodnega kosa ter višje v skalovju tudi gamsa. V preteklosti je voda, ki teče po soteski, poganjala veliko mlinov in žag.

Urejenost območja	→	dobro
Turistična zanimivost	→	visoko
Gostinska ponudba	→	dobro
Dostopnost turistom	→	zadovoljivo
Tveganje za ohranjanje narave	→	zmerno
Skupna ocena	→	dobro

- Golobja jama

Golobja jama ali biser borovniškega podzemlja leži pod Goveščkom. V dolžino meri 125 m in globino 20 m ter je dostopna le jamarjem.

Urejenost območja	→	zadovoljivo
Turistična zanimivost	→	nizko
Gostinska ponudba	→	nezadovoljivo
Dostopnost turistom	→	nezadovoljivo
Tveganje za ohranjanje narave	→	nizko
Skupna ocena	→	zadovoljivo

Kulturno-zgodovinska dediščina

- Borovniški viadukt – ostanek stebra

Viadukt je od leta 1857 z dolžino 561 m povezoval Ljubljano in Trst. Z dvojnimi loki se je dvigal 38 m visoko. Danes nas nanj spominja le še steber v novem delu Borovnice.

Urejenost območja	→	dobro
Turistična zanimivost	→	visoko
Gostinska ponudba	→	nezadovoljivo
Dostopnost turistom	→	zadovoljivo
Tveganje za ohranjanje narave	→	nizko
Skupna ocena	→	zadovoljivo

- Jelenov viadukt

V bližini Borovniškega viadukta stoji Jelenov oz. Dolinski most, ki je bil zgrajen leta 1857. V drugi svetovni vojni ga Nemci niso razstrelili in je tako kot Borovniški zapisan v Register nepremične kulturne dediščine.

Urejenost območja →	zadovoljivo
Turistična zanimivost →	zmerno
Gostinska ponudba →	nezadovoljivo
Dostopnost turistom →	zadovoljivo
Tveganje za ohranjanje narave →	nizko
Skupna ocena →	zadovoljivo

- Čuvajnica 666

To so delovni in bivalni prostori železničarjev v preteklosti. Na področju Borovnice poznamo tri različne tipe, ki so različnih velikosti. Osnovna naloga čuvajnic je bila omogočanje varnega prometa.

Urejenost območja →	zadovoljivo
Turistična zanimivost →	zmerno
Gostinska ponudba →	nezadovoljivo
Dostopnost turistom →	zadovoljivo
Tveganje za ohranjanje narave →	zmerno
Skupna ocena →	zadovoljivo

- Zabočevo, Cerkev sv. Janeza Krstnika

V Zabočevem se je začela naselitev v borovniški dolini. V 14. stoletju so v zgodnje gotskem slogu zgradili cerkev Sv. Janeza Krstnika.

Urejenost območja →	dobro
Turistična zanimivost →	zmerno
Gostinska ponudba →	nezadovoljivo
Dostopnost turistom →	dobro
Tveganje za ohranjanje narave →	nizko
Skupna ocena →	zadovoljivo

- Župnijska cerkev sv. Marjete

V zapiskih prvič omenjena leta 1351. Leta 1830 so zaradi dotrajanosti sezidali novo, ki pa je bila v celoti obnovljena leta 1935.

Urejenost območja →	dobro
Turistična zanimivost →	zmerno
Gostinska ponudba →	nezadovoljivo
Dostopnost turistom →	dobro
Tveganje za ohranjanje narave →	nizko
Skupna ocena →	zadovoljivo

- Cerkev sv. Miklavža

Cerkev je baročno predelana, prvič omenjena leta 1521.

Urejenost območja →	dobro
Turistična zanimivost →	zmerno
Gostinska ponudba →	nezadovoljivo
Dostopnost turistom →	dobro
Tveganje za ohranjanje narave →	nizko
Skupna ocena →	zadovoljivo

4.2.2 Turistična ponudba Brezovice

Naravna dediščina – naravne znamenitosti

- Podpeško jezero

Jezero ima premer okoli 130 m. Vodo dobiva iz sedmerih površinskih kraških izvirov, odteka pa v sredini skozi globoki sifon v podzemlje. Izmerjena globina je okoli 51 m, s čimer je najgloblje naravno jezero v Sloveniji. Okoli jezera ni običajnega brega, ampak se razteza ravnica.

Urejenost območja	→	dobro
Turistična zanimivost	→	visoko
Gostinska ponudba	→	dobro
Dostopnost turistom	→	dobro
Tveganje za ohranjanje narave	→	zmerno
Skupna ocena	→	dobro

- Podpeški kamnolom

Že v Rimskem času so zaradi kopanja, kamin v Podpeškem jezeru preusmerili strugo Ljubljanice, ki so jo koristili za transport. Takratno Emono so krasile bele lupine fosilnih školjk v temno sivem apnencu.

Urejenost območja	→	dobro
Turistična zanimivost	→	zmerno
Gostinska ponudba	→	nezadovoljivo
Dostopnost turistom	→	nezadovoljivo
Tveganje za ohranjanje narave	→	zmerno
Skupna ocena	→	zadovoljivo

- Uvala Ponikve

Na pobočji Krima najdemo manjše pretočno kraško polje. Voda, ki izvira na južnem robu uvale Ponikve, se zbira v potok in nato v okljukih prečka polje do ponorov na severnem in vzhodnem robu polja.

Urejenost območja	→	zadovoljivo
Turistična zanimivost	→	nizko
Gostinska ponudba	→	nezadovoljivo
Dostopnost turistom	→	zadovoljivo
Tveganje za ohranjanje narave	→	visoko
Skupna ocena	→	zadovoljivo

- Goriški mah

Goriški mah se nahaja nedaleč stran od vasi Goričica pod Krimom. Je najbolj ohranjeno barje na celotnem območju. S površino 19 hektarjev in debelino šamotne plasti do 2 m, vsebuje sestoje puhaste breze, rdečega bora, smreke in krhlike.

Urejenost območja	→	zadovoljivo
Turistična zanimivost	→	nizko
Gostinska ponudba	→	nezadovoljivo
Dostopnost turistom	→	zadovoljivo
Tveganje za ohranjanje narave	→	visoko
Skupna ocena	→	zadovoljivo

- Jezero Rakitna

Rakitna se razprostira po kraškem polju in valoviti dolomitni planoti na nadmorski višini 780–820 m. Po polju teče potok Rakitnišica, ki ponikne v Ponikvah. Rakitna ima ugodne klimatske razmere za pljučne bolnike in umetno ustvarjeno jezero.

Urejenost območja →	zadovoljivo
Turistična zanimivost →	visoko
Gostinska ponudba →	dobro
Dostopnost turistom →	dobro
Tveganje za ohranjanje narave →	nizko
Skupna ocena →	dobro

- Kraško polje Ponikve

Nahaja se med vasjo Preserje in Dolenja Brezovica. V dežnem obdobju je poplavljeno, voda pa odteka skozi požiralnik v vas Podpeč.

Urejenost območja →	dobro
Turistična zanimivost →	nizko
Gostinska ponudba →	nezadovoljivo
Dostopnost turistom →	zadovoljivo
Tveganje za ohranjanje narave →	visoko
Skupna ocena →	zadovoljivo

Kulturno-zgodovinska dediščina

- Sv. Ana

Stoji nad strmim Podpeškim kamnolomom. Zgrajena je bila ob koncu 16. stoletja na temeljih stare gotske cerkve. Z nje je razgled po vsem Ljubljanskem barju.

Urejenost območja →	dobro
Turistična zanimivost →	visoko
Gostinska ponudba →	nezadovoljivo
Dostopnost turistom →	zadovoljivo
Tveganje za ohranjanje narave →	nizko
Skupna ocena →	zadovoljivo

- Gršakova domačija

Zgrajena je bila leta 1863 in ima še danes svoj prvotni izgled. Je ena najlepših domačij.

Urejenost območja →	dobro
Turistična zanimivost →	zmerno
Gostinska ponudba →	nezadovoljivo
Dostopnost turistom →	dobro
Tveganje za ohranjanje narave →	zmerno
Skupna ocena →	zadovoljivo

- Podpeška vila

Na željo družine Kobi so vilo zgradili leta 1925 po načrtih arhitekta Jožeta Plečnika¹.

Urejenost območja →	dobro
Turistična zanimivost →	zmerno
Gostinska ponudba →	nezadovoljivo
Dostopnost turistom →	dobro
Tveganje za ohranjanje narave →	zmerno
Skupna ocena →	zadovoljivo

¹Na spletni strani občine Brezovica (<http://www.brezovica.si/?m=pages&id=42>) je kot arhitekt Podpeške vile naveden Ivo Spinčič.

- Kušljanov grad (Podplešivica)
Manjša graščina, ki je bila zgrajena nekje v 15. stoletju. Omenja jo Valvazor.

Urejenost območja →	zadovoljivo
Turistična zanimivost →	nizko
Gostinska ponudba →	nezadovoljivo
Dostopnost turistom →	dobro
Tveganje za ohranjanje narave →	visoko
Skupna ocena →	zadovoljivo

4.2.3 Turistična ponudba v občini Ig

Naravna dediščina – naravne znamenitosti

- Ribniki v dolini Drage
Ko so v 18. stoletju zaježili reko Draščico pod vasjo Dobravica, je nastalo 7 ribnikov. V njih so gojili ribe, kasneje pa tudi kopali glino za opekarno. Poleg številnih vrst ptic, npr. čopastega ponirka, tu živi edina avtohtona želva – želva sklednica.

Urejenost območja →	dobro
Turistična zanimivost →	zmerno
Gostinska ponudba →	dobro
Dostopnost turistom →	dobro
Tveganje za ohranjanje narave →	zmerno
Skupna ocena →	dobro

- Soteska reke Iške – Iški vintgar
Soteske imajo strme bregove in so 300-400 m globoke.

Urejenost območja →	zadovoljivo
Turistična zanimivost →	visoko
Gostinska ponudba →	zadovoljivo
Dostopnost turistom →	zadovoljivo
Tveganje za ohranjanje narave →	zmerno
Skupna ocena →	zadovoljivo

- Iški marost
Območje najbolj ohranjenih travniških habitatov in je zavarovano območje Krajinskega parka Ljubljansko barje (KPLB).

Urejenost območja →	zadovoljivo
Turistična zanimivost →	zmerno
Gostinska ponudba →	nezadovoljivo
Dostopnost turistom →	zadovoljivo
Tveganje za ohranjanje narave →	visoko
Skupna ocena →	zadovoljivo

- Krim
Najvišji vrh občine z lepim razgledom, ki so ga že v 18. stoletju koristili za merjenje površin dežel Kranjske, Primorske in Istre. Danes je najpomembnejša geodetska točka Slovenije.

Urejenost območja →	dobro
Turistična zanimivost →	visoko
Gostinska ponudba →	nezadovoljivo
Dostopnost turistom →	dobro
Tveganje za ohranjanje narave →	zmerno
Skupna ocena →	zadovoljivo

Kulturno-zgodovinska dediščina

- Ižanski grad

Nahaja se na hribu Pungart. Do danes so se ohranile le še razvaline gradu in turna, ki pa so bile omenjene že leta 1261.

- Stari dedec

To je star nagrobni napis iz rimskih časov. Tako so ga poimenovali domačini, nahaja pa se v Stajah pri Igu.

- Iški turn

Nastal je iz gotskega dvora kot naslednik starega gradu.

- Brest-graščina

Graščina je nastala leta 1664 v vasi Brest. To je enonadstropno poslopje z dvema okroglima stolpoma na vogalih. Danes se uporablja kot kmetija in stanovanjsko poslopje.

- Cerkev Sv. Martina

Cerkev, ki je nastala na Igu se prvič pojavi v virih leta 1361. V njej je na rimskem podstavku krstni kamen z upodobitvijo dveh levov.

- Cerkev Sv. Mihaela

Stoji v Iški vasi in je bila prvič omenjena leta 1353. V njej je urejena zbirka ižanskih rimskih nagrobnikov. Ob njej so našli tudi tri rimske žarne grobove in razbite zgodnje krščanske oljenke.

Urejenost območja →	zadovoljivo
Turistična zanimivost →	visoko
Gostinska ponudba →	nezadovoljivo
Dostopnost turistom →	dobro
Tveganje za ohranjanje narave →	zmerno
Skupna ocena →	zadovoljivo

Urejenost območja →	dobro
Turistična zanimivost →	zmerno
Gostinska ponudba →	nezadovoljivo
Dostopnost turistom →	dobro
Tveganje za ohranjanje narave →	zmerno
Skupna ocena →	zadovoljivo

Urejenost območja →	dobro
Turistična zanimivost →	zmerno
Gostinska ponudba →	nezadovoljivo
Dostopnost turistom →	dobro
Tveganje za ohranjanje narave →	zmerno
Skupna ocena →	zadovoljivo

Urejenost območja →	dobro
Turistična zanimivost →	zmerno
Gostinska ponudba →	nezadovoljivo
Dostopnost turistom →	dobro
Tveganje za ohranjanje narave →	nizko
Skupna ocena →	zadovoljivo

Urejenost območja →	dobro
Turistična zanimivost →	zmerno
Gostinska ponudba →	nezadovoljivo
Dostopnost turistom →	dobro
Tveganje za ohranjanje narave →	nizko
Skupna ocena →	zadovoljivo

Urejenost območja →	dobro
Turistična zanimivost →	zmerno
Gostinska ponudba →	nezadovoljivo
Dostopnost turistom →	dobro
Tveganje za ohranjanje narave →	nizko
Skupna ocena →	zadovoljivo

• Roženvenska Marijina cerkev
Tomišelj pod Krimom, kjer stoji cerkev, je viden z vseh koncev Ljubljanskega barja. Prvič so jo omenili leta 1526, danes na njenem mestu stoji nova v baročnem slogu.

Urejenost območja	→	dobro
Turistična zanimivost	→	zmerno
Gostinska ponudba	→	nezadovoljivo
Dostopnost turistom	→	dobro
Tveganje za ohranjanje narave	→	nizko
Skupna ocena	→	zadovoljivo

• Cerkev Marije Kraljice Miru na Kureščku
V njej se danes zbira veliko vernikov iz Slovenije, saj je na Kureščku že 5 stoletij svetišče posvečeno Mariji. Že v 15. stoletju je na mestu današnje cerkve stala prvotna gotska.

Urejenost območja	→	dobro
Turistična zanimivost	→	zadovoljivo
Gostinska ponudba	→	nezadovoljivo
Dostopnost turistom	→	dobro
Tveganje za ohranjanje narave	→	nizko
Skupna ocena	→	zadovoljivo

4.2.4 Turistična ponudba občine Log – Dragomer

Kulturno-zgodovinska dediščina:

- arheološko najdišče pri cerkvi sv. Lovrenca,
- cerkev sv. Lovrenca,
- domačije,
- kapelica sv. Antona Padovanskega,
- kapelica Žalostne matere božje,
- cerkev sv. Janeza Krstnika,
- Titov mozaik,
- podvoz na Logu pri Brezovici,
- spomenik padlim NOB,
- spominska plošča dolomitskemu odredu,
- šola na Loški cesti 21,
- kapelica na Lukovici pri Brezovici.

Urejenost območja	→	dobro
Turistična zanimivost	→	zmerno
Gostinska ponudba	→	dobro
Dostopnost turistom	→	dobro
Tveganje za ohranjanje narave	→	zmerno
Skupna ocena	→	dobro

4.2.5 Turistična ponudba Škofljice

Naravna dediščina – naravne znamenitosti

- Strajanov breg

Breg z mokrišči ob naselju Drenik poraščajo loeselove grezovke. Spada pod ožje varovano območje KPLB.

Urejenost območja →	dobro
Turistična zanimivost →	zmerno
Gostinska ponudba →	nezadovoljivo
Dostopnost turistom →	dobro
Tveganje za ohranjanje narave →	visoko
Skupna ocena →	zadovoljivo

- Dolina Želimeljščice

V tej dolini najdemo močvirske travnike in nekatere redke vrste metuljev in ptic.

Urejenost območja →	dobro
Turistična zanimivost →	nizko
Gostinska ponudba →	nezadovoljivo
Dostopnost turistom →	dobro
Tveganje za ohranjanje narave →	visoko
Skupna ocena →	zadovoljivo

Kulturno-zgodovinska dediščina

- Dvorec Lisičje

Zgrajen je bil v 16. stoletju v naselju nad Škofljico. Ob gradu se je nahajal največji botanični, cvetlični in pomološki vrt na Kranjskem. Rasle so številne rastline iz Evrope in drugih dežel.

Urejenost območja →	dobro
Turistična zanimivost →	zmerno
Gostinska ponudba →	nezadovoljivo
Dostopnost turistom →	dobro
Tveganje za ohranjanje narave →	zmerno
Skupna ocena →	zadovoljivo

- Cerkev sv. Simona in Jude

Razglašena za kulturni spomenik državnega pomena, saj se v njej ohranjajo bogastva iz preteklosti. Sama lega cerkve na vzpetini je v preteklosti služila kot strateški položaj, saj je z nje dobra preglednost.

Urejenost območja →	dobro
Turistična zanimivost →	zmerno
Gostinska ponudba →	nezadovoljivo
Dostopnost turistom →	dobro
Tveganje za ohranjanje narave →	nizko
Skupna ocena →	zadovoljivo

- Namršelj

To je lovski dvorec, ki se nahaja v Želimljah. Sezidali so ga v 15. stoletju in je enonadstropno poslopje s strmo streho.

Urejenost območja →	nezadovoljivo
Turistična zanimivost →	nizko
Gostinska ponudba →	nezadovoljivo
Dostopnost turistom →	zadovoljivo
Tveganje za ohranjanje narave →	zmerno
Skupna ocena →	zadovoljivo

- Robežnikov toplar

V občini je evidentiranih okoli 130 lesenih dvojnih kozolcev. Najlepše ohranjen in največji je Robežnikov.

- Spominska soba Frana Saleškega Finžgarja (Želimlje)

V Želimljah se nahaja njegova spominska soba, saj je v letih od 1902 do 1908 leta tu župnikoval in ustvaril prvo redno šolo.

- Cerkev Sv. Uršule, Lanišče

Po vsej verjetnosti je cerkev nastala okoli leta 1000.

Urejenost območja	→	zadovoljivo
Turistična zanimivost	→	nizko
Gostinska ponudba	→	nezadovoljivo
Dostopnost turistom	→	dobro
Tveganje za ohranjanje narave	→	zmerno
Skupna ocena	→	zadovoljivo

Urejenost območja	→	dobro
Turistična zanimivost	→	visoko
Gostinska ponudba	→	nezadovoljivo
Dostopnost turistom	→	dobro
Tveganje za ohranjanje narave	→	nizko
Skupna ocena	→	zadovoljivo

Urejenost območja	→	dobro
Turistična zanimivost	→	zmerno
Gostinska ponudba	→	nezadovoljivo
Dostopnost turistom	→	dobro
Tveganje za ohranjanje narave	→	nizko
Skupna ocena	→	zadovoljivo

4.2.6 Turistična ponudba Vrhnika

Naravna dediščina – naravne znamenitosti

- Vrhiška jama

Nahaja se v predelu, kjer izvira Ljubljanica. Tam se nahaja veliko udorin in jam, raziskana je le ena jama, v katero je možno vstopiti le v spremstvu jamarjev.

Urejenost območja	→	zadovoljivo
Turistična zanimivost	→	zmerno
Gostinska ponudba	→	nezadovoljivo
Dostopnost turistom	→	nezadovoljivo
Tveganje za ohranjanje narave	→	nizko
Skupna ocena	→	zadovoljivo

- Trije izviri Ljubljanice:

- Retovje (Pod orehom, Pod skalo, Malo okence, Veliko okence),
- Močilnik (Mali Močilnik, Veliki Močilnik, Grogarjev dol),
- Bistra (Grajski izvir, Zupanov izvir, Trebija – Galetov izvir).

Urejenost območja	→	dobro
Turistična zanimivost	→	visoko
Gostinska ponudba	→	nezadovoljivo
Dostopnost turistom	→	dobro
Tveganje za ohranjanje narave	→	visoko
Skupna ocena	→	zadovoljivo

- Kuclerjev kamnolom

V preteklosti je kamnoseke, apnenec v kamnolomu, privlačil zaradi črne barve in belih kalcitnih žilic. Danes je naravni spomenik, saj je učilnica o narivanju zemeljskih plasti, ki vsebujejo bogate fosilne ostanke.

Urejenost območja	→	zadovoljivo
Turistična zanimivost	→	zmerno
Gostinska ponudba	→	nezadovoljivo
Dostopnost turistom	→	zadovoljivo
Tveganje za ohranjanje narave	→	visoko
Skupna ocena	→	zadovoljivo

- Mali plac in Jurčevo šotišče

To sta danes še edina živa šotnomahovna barja na Ljubljanskem barju in sta naravna rezervata. Ležita v plitvi kotanji na poraščenem griču okoli 10 m nad ravnino. Notri najdemo redke barjanske rastline (rosika, barjanska vijolica in močvirska kukavica).

Urejenost območja	→	zadovoljivo
Turistična zanimivost	→	zmerno
Gostinska ponudba	→	nezadovoljivo
Dostopnost turistom	→	dobro
Tveganje za ohranjanje narave	→	visoko
Skupna ocena	→	zadovoljivo

- Razgledni stolp na Planini

Prvi stolp so zgradili navdušenci leta 1930. Tega so med 2. svetovno vojno Italijani podrli. Danes na tem mestu stoji koča in popolnoma nov stolp, ki ponuja čudovit razgled.

Urejenost območja	→	dobro
Turistična zanimivost	→	visoko
Gostinska ponudba	→	dobro
Dostopnost turistom	→	dobro
Tveganje za ohranjanje narave	→	zmerno
Skupna ocena	→	dobro

Kulturno-zgodovinska dediščina

- Grad Bistra in Tehniški muzej Slovenije

Prvotno je bil Kartuzijanski samostan, ki je bil ustanovljen leta 1255. Menihi so vzdrževali potniški in tovorni promet po Ljubljani.

Urejenost območja	→	dobro
Turistična zanimivost	→	visoko
Gostinska ponudba	→	dobro
Dostopnost turistom	→	dobro
Tveganje za ohranjanje narave	→	nizko
Skupna ocena	→	dobro

- Spomenik Ivana Cankarja

Spomenik Ivana Cankarja (1876-1918) stoji v središču mesta, leta 1930 ga je izdelal iz bronu kipar Ivo Jurkovič.

Urejenost območja	→	dobro
Turistična zanimivost	→	visoko
Gostinska ponudba	→	nezadovoljivo
Dostopnost turistom	→	dobro
Tveganje za ohranjanje narave	→	nizko
Skupna ocena	→	zadovoljivo

- Cankarjeva spominska hiša in pot
Rojstna hiša Ivana Cankarja je pogorela leta 1879. Od takrat je družina bivala po Vrhniku po opuščenih hlevih in kletih. Rojstno hišo so prevzeli novi lastniki in jo leta 1880 obnovili v današnje stanje.

Urejenost območja →	dobro
Turistična zanimivost →	visoko
Gostinska ponudba →	nezadovoljivo
Dostopnost turistom →	dobro
Tveganje za ohranjanje narave →	nizko
Skupna ocena →	zadovoljivo

- Lavrenčičeva hiša
Je ena najstarejših hiš na Vrhniku, domnevno zgrajena v 15. stoletju. Stoji ob Ljubljani in je bila nekoč potniško pristanišče.

Urejenost območja →	dobro
Turistična zanimivost →	zmerno
Gostinska ponudba →	nezadovoljivo
Dostopnost turistom →	dobro
Tveganje za ohranjanje narave →	nizko
Skupna ocena →	zadovoljivo

- Spomenik padlim v NOB
Je delo kiparja Borisa Kalina in arhitekta Borisa Kobeta. V grobnici poleg partizanov počivata tudi pisatelj Karel Grabeljšek-Gaber in pesnik Ivan Rob.

Urejenost območja →	zadovoljivo
Turistična zanimivost →	zmerno
Gostinska ponudba →	nezadovoljivo
Dostopnost turistom →	zadovoljivo
Tveganje za ohranjanje narave →	nizko
Skupna ocena →	zadovoljivo

- Kašča v Verdu
V vrhniški okolici je še danes okoli 17 kašč (stanovanjsko – gospodarsko poslopje). Predstavljajo bogato dediščino, ki jo na kmetijah ohranjajo še danes.

Urejenost območja →	zadovoljivo
Turistična zanimivost →	zmerno
Gostinska ponudba →	nezadovoljivo
Dostopnost turistom →	dobro
Tveganje za ohranjanje narave →	zmerno
Skupna ocena →	zadovoljivo

- Cerkev Sv. Miklavža na Kurenu
V 16. Stoletju so jo zgradili. Ima zanimivo poslikan lesen strop, ki sloni na dveh lesenih stebrih. Tudi trije oltarji so leseni in pozlačeni. Ker ima še prvotno nespremenjen videz je dragocena dediščina.

Urejenost območja →	dobro
Turistična zanimivost →	zmerno
Gostinska ponudba →	nezadovoljivo
Dostopnost turistom →	dobro
Tveganje za ohranjanje narave →	nizko
Skupna ocena →	zadovoljivo

- Kapela sv. Lenarta
Prvič je omenjena leta 1444. Zgrajena je v gotskem slogu, v 18. Stoletju pa so jo prenovili v takraten baročni slog. Okoli nje je tudi pokopališče.

Urejenost območja →	dobro
Turistična zanimivost →	zmerno
Gostinska ponudba →	nezadovoljivo
Dostopnost turistom →	dobro
Tveganje za ohranjanje narave →	nizko
Skupna ocena →	zadovoljivo

4.3 ANALIZA OBSTOJEČE TURISTIČNE PONUDBE

S pomočjo ocenjevanja znamenitosti Ljubljanskega barja vidimo, katere destinacije so bolj prepoznavne, katere turistom ponujajo več in kako so urejene.

V povprečju so zanimivosti dobro urejene. To pomeni, da so urejene pešpoti, postavljene so table z opisi in pomeni znamenitosti, zavarovana so naravna območja pred neželenimi vstopi. Tisti kraji, ki so ocenjeni kot zadovoljivi, povečini potrebujejo boljšo označitev in ureditev okolice, da bodo privlačni za turiste.

Vsi kraji in znamenitosti so privlačni za turiste. Nekateri so veliko bolj zanimivi s svojo pestrostjo ponudbe, drugi s svojo posebnostjo, avtohtonostjo. Sam Krajinski park Ljubljansko barje ima kar veliko zanimivosti, ki so primerne za rekreacijo, izlete, kakor tudi učenje.

Gostinska ponudba na območju Ljubljanskega barja pa ni najboljša. Obstoječa ponudba je bolj skopa in je povečini namenjena domačinom. Analiza je pokazala, da bi bilo potrebno za razvoj turizma povezati gostinsko ponudbo z zanimivostmi, ponuditi prenočišča in vodene ogledde.

Samo Ljubljansko barje ima dobro cestno infrastrukturo, tako da so vse zanimivosti dostopne turistom z osebnim prevozom. Vendar pa je intervjuju s predstavniki krajinskega parka (Tea Pirih – član sveta javnega zavoda Krajinski park Ljubljansko barje in Andreja Bahar Muršič – predstavnica Zavoda za varstvo kulturne naravne dediščine Slovenije) pokazal, da je veliko destinacij slabo označenih. Ni kaŕipotov do njih, ki bi turistom olajšali raziskovanje. S postavitvijo informacijskih turističnih tabel na območju Ljubljanskega barja, bi turistom olajšali dostopnost in jih pritegnili še do nepoznanih destinacij.

Vpliv turizma na ohranjanje narave je odvisen od samega okolja, v katerega bi lahko posegali. Nekatere turistične točke so pripravljene na turiste in so tako zavarovane, da turisti ne morejo posegati v samo naravo. Pri drugih destinacijah, ki dopuščajo možnost tveganja vpliva na ohranjanje narave, je potrebno poskrbeti za njeno zaščito.

Skupna ocena je v povprečju dobra. Za boljše korišćenje zanimivosti Ljubljanskega barja bi bilo potrebno pripraviti razvojni načrt po geografskih območjih, ki bo predstavljal osnovo za razvoj celotne ponudbe (razvoj dodatne ponudbe, podporne infrastrukture, prireditve, info točke,...). Izboljšati je potrebno označevalno – usmerjevalni sistem na vhodih v park in jih poenotiti; zagotoviti poenoteno ureditev povezovalnih kolesarskih, peš

in jahalnih poti. Potrebno bi bilo tudi izkoristiti rekreacijski in turistični potencial Ljubljanice ter razviti, kot povezovalno, pot med samimi turističnimi točkami.

4.4 ORGANIZIRANOST NA PODROČJU TURIZMA

Za večjo prepoznavnost, povezanost in razvoj turizma na Ljubljanskem barju je organiziranih kar nekaj društev in akcijskih skupin.

4.4.1 Društva na Ljubljanskem barju

Barjanski cvet

Društvo je bilo ustanovljeno leta 2008 z namenom povezovanja posameznikov, društev, različnih interesnih skupin in podjetniške dejavnosti.

Okoljevarstveno društvo barjanski zmaj

Društvo je nadgradnja projekta, ki se je pričel leta 2004 ; "*Promocija življenjskega prostora ogroženih živali in rastlin, kot element prepoznavnosti Ljubljanskega Barja*"

Društvo za Ljubljansko barje

Ustanovljeno je bilo leta 2005 za zaščito in varovanje Ljubljanskega barja in sodelovanje pri ustanovitvi Krajinskega parka Ljubljansko barje.

Turistično društvo

Neprofitna organizacija, ki je bila ustanovljena že leta 1988 in skrbi za urejeno okolje ter druženje domačinov. Glavna dejavnost je čistilna akcija Barja.

Javni zavod krajinski park Ljubljansko Barje

Ustanovljen je bil leta 2010 in se ukvarja s pripravo 10-letnega načrta upravljanja parka.

4.4.2 Lokalne akcijske skupine na Ljubljanskem barju

Lokalne akcijske skupine (LAS) so se začele ustanavljati z namenom razvoja slovenskega podeželja in povezovanje posameznikov in organizacij, ki so na različnih ravneh vključeni v sam razvoj krajinskega parka Ljubljansko barje. Glavni cilj skupin je izboljšanje življenja prebivalcev slovenskega podeželja.

Od nastanka leta 2000, je v Sloveniji 27 takih skupin, ki imajo vsaka svoje poslanstvo in vizijo.

LAS - Barje z zaledjem

LAS - Barje z zaledjem je bila ustanovljena 28. avgusta 2008. Območje vključuje območje šestih občin južno od Ljubljane in sicer občine: Borovnica, Brezovica pri Ljubljani, Dobrova-Polhov Gradec, Horjul, Log-Dragomer in Vrhnika. Območje meji z MOL Ljubljana (LAS - Barje z zaledjem, 2009).

Naloge lokalne akcijske skupine Barje z zaledjem (LAS - Barje z zaledjem, 2009):

- razvoj dopolnilnih dejavnosti na kmetiji,
- razvoj tradicionalnih izdelkov,
- evidentiranje zgodovinskih in etnoloških, naravnih in kulturnih virov,
- oblikovanje in trženje tipičnih lokalnih produktov,
- prepoznavne označbe za izdelke iz območja LAS,
- oblikovanje turističnih produktov,
- razvoj novih, okolju prijaznih produktov, tehnologij in postopkov,
- izboljšanje komunikacije znotraj območja in navzven,
- promocija in trženje,
- vključevanje različnih družbenih skupin v različne aktivnostih LAS-a,
- krepitev socialne zavesti na območju LAS-a,
- vodenje lokalne akcijske skupine.

LAS - Sožitje med mestom in podeželjem

LAS - Sožitje med mestom in podeželjem je bila ustanovljena leta 2008. Namen je uresničevanje skupnih interesov na področju razvoja podeželja po pristopu LEADER (Agencija Slovenije za kmetijske trge in razvoj podeželja). LEADER omogoča črpanje sredstev iz Evropskega kmetijskega sklada za razvoj podeželja (EKSRP) za izvajanje inovativnih projektov na lokalnem nivoju. V to skupino spadajo občine Grosuplje, Ig, Ivančna Gorica, Mestna občina Ljubljana in občina Škofljica s skupno površino 614,10 km² (Pintar, 2011).

Lokalna razvojna strategija območja temelji na (Pintar, 2011):

I. Razvoj socialnega kapitala:

- zagotoviti znanja za pridobitev in obnovo spretnosti, ki so potrebne za neprestan napredek prebivalcev podeželja v znanju,
- zagotoviti možnosti šolanja v neposredni bližini prebivalca, v lastnem okolju in s podporo informacijsko komunikacijske tehnologije,
- povezovanje različnih generacij – izraba notranjih možnosti,
- ohranjanje tradicionalnih prireditev na podeželju in razvoj novih,

- neprestano izobraževanje (predavanja, delavnice, tečaji, demonstracije, strokovne ekskurzije).
- II. Razvoj raznolikih dejavnosti na podeželju:
- a. Ohranjanje in prijazna raba naravne dediščine:
- ohranjanje naravne dediščine in njeno vključevanje v razvoj turizma in drugih dejavnosti,
 - skrb za sprehajalne, učne in pohodne poti z usmerjanjem pohodnikov na urejene poti in s tem preprečevanje uničevanja gozdov,
 - ureditev podeželskega prostora za izvajanje aktivnosti meščanov in turistov, oblikovanje privlačnih izletniških točk v bližini mesta.
- b. Ohranjanje in razvoj kulturne dediščine:
- ohranjena in obnovljena kulturna dediščina,
 - ohranjena tradicionalna znanja in razvoj novih proizvodov,
 - ohranjanje in razvoj kulturnih dejavnosti na podeželju,
 - predstavljanje pomena dediščine za nadaljnje življenje in razvoj.
- c. Kontinuiran razvoj podjetniških iniciativ na podeželju:
- povečanje deleža malih podjetij v lokalnem prostoru, v povezavi s kmetijsko dejavnostjo,
 - razvoj storitvenih dejavnosti s poudarkom na razvoju socialnega podjetništva,
 - ohranjanje tradicionalnih običajev,
 - reklamiranje ponudbe in dogajanja na podeželju.
- III. Trženje in promocija dobrin podeželja:
- razvoj novih tržnih proizvodov in turističnih produktov,
 - izboljšanje možnosti za dodelavo, predelavo in skladiščenje,
 - povečanje obsega ponudbe in prodaje na podeželju ter vključevanje ponudbe v gostinsko, turistično in drugo ponudbo v mestu,
 - povečanje prepoznavnosti podeželja s promocijo v različnih tržnih oblikah.

4.5 MNENJA PREDSTAVNIKOV KRAJINSKEGA PARKA

Za SWOT analizo razvoja turizma v območju Krajinskega parka Ljubljansko barje sem opravila intervju z njegovim predstavnikom.

Na vprašanje, »V čem je Krajinski park Ljubljansko barje zanimiv za turiste?« so odgovorili, da je predvsem pomembna njegova lega in sama bližina glavnega mesta Ljubljana. Pomembna je tudi njegova pestrost narave in bogat izbor kulturne dediščine. V sodobnem življenju pa predstavlja tudi prostor za rekreacijo in preživljanje prostega časa. Največje slabosti, ki vplivajo na razvoj turizma na Ljubljanskem barju, je predvsem slaba povezanost trenutnih ponudnikov turističnih dejavnosti, slaba infrastruktura in neprepoznavnost med turisti. Intervjuvanci so kot trenutno najbolj obiskane turistične destinacije navedli Tehniški muzej Bistra, Kolišča, Iški vintgar, gričevja kot Sv. Ana, kolesarske poti. Za povečanje ponudbe in privabljanje turistov so navedli predvsem večjo angažiranost Zavoda za Ljubljansko barje, ponujanje turističnih ogledov v paketih, kjer se predstavi več značilnosti Ljubljanskega barja (tudi nekatere ne tako poznane) in obnovitev infrastrukture. Na vprašanje o prihodnjih načrtih za povečanje turizma so predstavili listino, ki so jo spisali za prihodnja leta - Strategija trajnostnega razvoja in trženja Krajinskega parka »Ljubljansko barje kot turistične destinacije 2011–2015«. V KPLB kot največjo možnost za razvoj turizma vidijo pri usposabljanju lokalnih turističnih vodnikov o Ljubljanskem barju, izgradnji prepoznavne podobe kraja, dejavnosti na reki Ljubljanici, veliki pestrosti kolesarskih in sprehajalnih poti, postavitvi informacijskih točk, ponujanje izobraževalnega turizma s področja narave. Med najbolj pomembnimi turističnimi točkami, ki so potrebne obnove in prenove, so navedli dvorec Lisičje v zaselku Lisičje nad vasjo Lanišče pri Škofljici, saj ima zaradi zgodovinske in arhitekturne vrednosti precejšen turistični potencial, furmansko kulturno dediščino v Želimljah, tradicijo predelave lana v Lanišču, Tomaževo hišo. Intervjuvanci se zavedajo vpliva turizma na varstvo okolja in so izpostavili na novo nastale objekte za bivanje turistov, spreminjanje zgleda narave zaradi nastajanja in povečanja infrastrukture in vse večje količine obiskovalcev, ki posegajo v naravno okolje (odlaganje odpadkov, izpuščanje hišnih ljubljencev v naravo).

4.6 SWOT ANALIZA TURISTIČNE PONUDBE NA LJUBLJANSKEM BARJU

Z analiziranjem dobljenih intervjujev smo prišli do vpogleda v trenutno stanje razvoja turizma na območju ljubljanskega barja. Z analizo notranjega okolja smo ugotavljali prednosti in slabosti razvoja turistične ponudbe na obravnavanem območju, z analizo zunanega okolja pa ugotavljali njegove priložnosti in nevarnosti.

Preglednica 2: SWOT analiza razvoja turizma v krajinskem parku Ljubljansko barje

PREDNOSTI:	SLABOSTI:
<ul style="list-style-type: none">• bližina Ljubljane• neokrnjena narava• kulturna dediščina• športna društva• pestrost in privlačnost naravnega okolja• zgodovinska dediščina	<ul style="list-style-type: none">• slaba infrastruktura• nepovezanost ponudbe• spreminjanje zakonodaje• pomanjkanje sredstev• malo gostinske ponudbe in nastanitve• slabo razvito gospodarstvo• slaba promocija• zanemarjeni kulturni spomeniki• premajhno vlaganje države na to območje
PRILOŽNOSTI:	NEVARNOSTI:
<ul style="list-style-type: none">• razvijanje infrastrukture• obogatitev turistične ponudbe• nova delovna mesta• prepoznavnost• vstopne točke z dovolj informacij• izobraževanje• povezovanje ponudnikov	<ul style="list-style-type: none">• onesnaževanje okolja• slaba podpora države• zakonske omejitve• občutljivost naravnega okolja• prevelika konkurenca• spreminjanje trendov

4.6.1 Ključne ugotovitve s pomočjo SWOT analize

Ljubljansko barje vsebuje naravne, kulturne kot tudi gospodarske pogoje za razvoj turizma na tem območju. Ugotovili smo raznovrstnost narave in kulturne dediščine ter s pomočjo intervjuja prikazali slabo vključenost le te v obstoječo turistično ponudbo. Prav tako so intervjuvanci opozorili na slab razvoj infrastrukture, zaradi premajhnega investiranja občin in države, saj je območje zaščiteno.

Prednosti barja, iz katerih izstopa neokrnjena narava, geografska lega ter bližina glavnega mesta Slovenije, se kažejo v možnostih razvijanja posamezne infrastrukture po krajih in povezanosti ponudbe v celovit turistični proizvod, ki bi prestavljal Ljubljansko barje. Potrebno je izkoristiti bogate naravne in kulturne destinacije v skladu s sonaravnim razvojem. Turistične poti in destinacije je potrebno označiti in omejiti dostop turistom. Vso novo zgrajeno infrastrukturo je potrebno prilagoditi tako, da nima pretirano škodljivega vpliva na okolje. S povečanjem obsega turizma je potrebno paziti na neprimerno izkoriščanje naravnih virov ter onesnaževanja okolja.

5 SKLEPI

Obstoječe oblike turističnih dejavnosti na Ljubljanskem barju se skupaj z vse večjim številom lokalno akcijskih skupin počasi izboljšujejo in tako predstavljajo dodatno obliko zaslužka domačinov. Odgovori intervjuvancev so pokazali, da trenutno turisti ne jemljejo Ljubljanskega barja kot turistično točko, ampak kot nekaj samoumevnega, brezplačnega za hitre in kratke sprehode ter oddih. Turizem na tem območju bi bilo zato potrebno ponujati celostno, s čimer bi Ljubljansko barje predstavljali kot celoto.

Intervju je tudi pokazal, da v trenutni ponudbi na Ljubljanskem barju primanjkuje gostinske ponudbe in možnosti nastanitve. Pri samostojnih ogledih kulturnih spomenikov se je običajno potrebno vnaprej naročiti, saj so odprti le ob predhodni najavi. Ogledi narave so prepuščeni turistom samim brez določenih poti in smerokazov.

Veliko turistov bi privabili s paketno ponudbo, ki zajema tako prenočitev kot tudi vodene ogledde. Ob enem bi jim ponudili veliko možnosti za sprehode in razglede po naravi. Ljubljansko barje ponuja veliko naravnih kotičkov, kamor bi lahko turisti hodili taboriti, imeli šolske taborne, vodene ogledde neokrnjene narave in avtohtonega življenja.

Sama bližina Ljubljane, kjer je veliko potencialnih turistov, predstavlja odličen kraj za začetek reklamiranja paketnih ponudb – prijetno bivanje, dobra gostinska ponudba in neokrnjena narava. To bi lahko bila začetna ponudba, saj vse to Ljubljansko barje že vsebuje, vendar se ne predstavlja kot celota. Ker je Ljubljansko barje velik naravni rezervat, je potrebno dati prednost vsej naravi, ki jo ponuja. Z označitvijo in obnovo sprehajalnih in kolesarskih poti, možnostjo izposoje koles, bi pritegnili veliko starejših turistov in družin, ki se radi gibajo v naravi, ta pa se skriva v njihovi bližini v osredju Slovenije.

Intervjuvanci so navedli tudi kulturne spomenike, ki so trenutno zanemarjeni in potrebni obnove, kar pa bi lahko veliko prispevalo k nadaljnjemu razvoju turizma. S prenovo bi pridobili na sami ohranitvi spomenikov, za katere bi tudi pobirali prispevke. Ker se po Ljubljanskem barju skriva kar nekaj takih spomenikov, bi z vsako obnovo in odprtjem pridobili veliko zanimivih turističnih točk.

Pri povečanju turizma je potrebno paziti na samo naravo. Večje število ljudi pomeni tudi povečano obremenitev narave. Z večjo promocijo in boljšo predstavitvijo bi prispevali k dobri podobi Ljubljanskega barja in večji spoštljivosti turistov. Tako nebi prišlo do nepravilnih poseganj v naravo, črnih odlagališč ter uničevanja kulturne dediščine.

Poskrbeti bi bilo potrebno za izboljšave krajinskega parka. To bi lahko storili s postavitvijo košev za smeti, z opozorilnimi tablami o ravnanju z naravo in o vodenju hišnih ljubljencev. Tudi same ceste in poti so ob povečanju uporabe potrebne bolj redne obnove. Po začetnem zagonu bi lažje oskrbovali vse potrebno, saj bi imeli reden prihodek od samih turistov.

Program turistične ponudbe na Barju naj ponudi možnost, da se naučimo ceniti ta edinstveni košček narave v bližini našega glavnega mesta. Čas je že, da začnemo skrbeti zanj in ga tako zavarujemo pred uničenjem, za nas in za prihodnje rodove.

6 POVZETEK

Glavni namen diplomske naloge je predstavitev sedanjega stanja turizma na Ljubljanskem barju ter predstaviti možnosti nadaljnjega razvoja turizma na tem območju. Ker živim v tem delu Ljubljanske kotline in imam možnost spremljanja dogajanja ter razvijanja, sem želela raziskati, kako bi povečali obseg turizma in ob enem ohranili neokrnjeno Barje.

Do ugotovitev o trenutnem stanju sem prišla s sekundarno literaturo, internetnimi viri in z intervjujem s predstavniki Ljubljanskega Barja. Obstoječa literatura opisuje marsikatero njegovo značilnost in avtohtonost.

Kot največja priložnost za to območje je povezovanje ponudnikov in tako oblikovanje celotne ponudbe, ki bi pritegovale turiste. Pritegnili bi večinoma izletnike iz Ljubljane in bližnje okolice ter domačine, ki iščejo možnosti za preživljanje prostega časa, rekreacijo in sprostitev. Od prednosti okolja izstopajo neokrnjena narava, geografska lega in bližina glavnega mesta. V intervjuju so se pokazale kot slabosti slaba infrastruktura, premajhen interes države za razvoj turizma, slaba izobraženost lokalnih prebivalcev ter nezanimanje za nadaljnji razvoj turistične ponudbe. Priložnost se kaže v bogati naravni in kulturni dediščini v skladu s sonaravnim razvojem, vendar je potrebno paziti, da ne pride do pretiranega izkoriščanja naravnih virov ter onesnaževanje okolja.

V času, ko je krčenje narave zelo intenzivno, jo moramo zaščiti, kar jo je preostalo. Ker oddih v naravi predstavlja odlično sprostitev, ga lahko promoviramo in tržimo ter tako privabljamo ljudi.

7 VIRI

- Ambrožič B. 2009. Geološke terenske vaje v Lesnem Brdu
<http://bojanambrozic.wordpress.com/2009/10/10/geoloske-terenske-vaje-v-lesnem-brdu/> (14.4.2012)
- Cerk Krmec T. 2005. Opredelitev pogojev in možnosti za razvoj izletniškega turizma na Ljubljanskem barju. Diplomsko delo. Koper, Univerza na primorskem, Visoka šola za turizem: 119 str.
- Geografski opis. 2007. LIFE kosec (Crex crex)
<http://www.life-kosec.org/index.php?idv=94> (20.4.2012)
- Kermavnar S. 2008. Cerkev sv. Mihaela v Črni vasi
<http://www.dedi.si/dediscina/94-cerkev-sv-mihaela-v-crni-vasi> (20.4.2012)
- Kutin Slatnar B. in sod.. 2010. Pomembnejši podatki Popisa kmetijskih gospodarstev
http://www.stat.si/novica_prikazi.aspx?id=3448 (20.4.2012)
- LAS - Barje z zaledjem. 2009
<http://www.lasbarje.si> (20.4.2012)
- Ljubljansko barje Krajinski park. 2007
<http://www.ljubljanskobarje.si/ljubljansko-barje/o-ljubljanskem-barju> (2.4.2012)
- Lovrenčak F., Orožen-Adamič M. (1998). Ljubljansko barje. V: Slovenija, pokrajina in ljudje. Ljubljana, Mladinska knjiga: 380-391 str.
- LPP. 2008. Podaljšana linija 19.
<http://www.jhl.si/index.php?m=3&id=2123> (23.7.2012)
- Mesečni bilten. 2002. Agencija Republike Slovenije za okolje
<http://meteo.arso.gov.si/uploads/probase/www/climate/text/sl/stations/crna-vas.pdf>
(23.7.2012)
- Naravno okolje. 2009. Krajinski park Ljubljansko barje
<http://www.ljubljana.si/si/zivljenje-v-ljubljani/okolje-prostor-bivanje/naravno-okolje/>
(23.7.2012)
- Novak M. 2009a. Analiza stanja za opredelitev problematike in potencialov za razvoj in trženje trajnostnega turizma v Krajinskem parku Ljubljansko barje. Alohas
http://www.ljubljanskobarje.si/uploads/datoteke/turizem_analiza.pdf (2.4.2012)

- Novak M. 2009b. Strategija trajnostnega razvoja in trženja Krajinskega parka Ljubljansko barje kot turistične destinacije 2011 – 2015. Alohas
http://www.ljubljanskobarje.si/uploads/datoteke/turizem_Strategija.pdf (2.4.2012)
- Občina Brezovica. 2009. Krajevne skupnosti
<http://www.brezovica.si/?m=pages&id=42> (18.9.2012)
- Pintar J. 2011. Lokalna akcijska skupina Sožitje med mestom in podeželjem
<http://www.ciza.si/sozitie.html> (18.9.2012)
- Povodnji sta sledili huda draginja in lakota. 2010. 24ur.com
<http://www.24ur.com/novice/slovenija/po-povodnji-je-sledila-huda-draginja-in-lakota.html> (22.4.2012)
- Program razvoja podeželja 2007 – 2013. 2007. Ministrstvo za kmetijstvo, gospodarstvo in prehrano
http://www.arhiv.mkgp.gov.si/si/delovna_podrocja/program_razvoja_podezelja_2007_2013/ (10.7.2012)
- Sovinc A., Morgan B. 2004. Turizem v zavarovanem območju: priložnost in grožnja. V: zavarovana območja in njihov pomen za turizem. Gosar A. (ur.). Koper, Univerza na Primorskem: 18-21
- Trampuž T. 2003. Mesečev zaliv in njihovi zakladi. V: Zavarovana območja in njihov pomen za turizem. Gosar A. (ur.). Koper, Univerza na Primorskem: 50-54
- Uredba o Krajinskem parku Ljubljansko barje. Ur. l. RS. št. 112/2008.
<http://www.uradni-list.si/1/content?id=89429> (20.4.2012)
- Uršič M. 2006. Turistične kmetije na varovanem območju Cerkniškega jezera. Ljubljana, Univerza v Ljubljani. 102 str.
- Zakon o ohranjanju narave. Ur.l. RS, št. 56/1999
http://zakonodaja.gov.si/rpsi/r00/predpis_ZAKO1600.html (20.4.2012)
- Zupanc B. 2011. Iški vintgar
http://www.kam.si/ljubljansko_barje/iski_vintgar.html (20.4.2012)

ZAHVALA

Profesorju dr. Andreju Udovč se kot prvemu zahvaljujem, da me je sprejel pod svoje mentorstvo in me spretno vodil v pravo smer in me podpiral od samega začetka. Zato se mu najlepše zahvaljujem.

Zahvaljujem se tudi profesorici prof.dr. Majda Černič Istenič za strokovne nasvete in koristne pripombe.

Posebna zahvala gre tudi partnerju Gašperju in sinu Jaku ter družini za vse vzpodbudne in optimistične nasvete, besede ter dejanja v času študija ter nastajanju diplomske naloge.