

UNIVERZA V LJUBLJANI  
BIOTEHNIŠKA FAKULTETA  
ODDELEK ZA AGRONOMIJO

Milena FRIC

**ODNOS KMETOV DO KONVENCIONALNEGA  
OZIROMA EKOLOŠKEGA KMETIJSTVA V  
ŠTAJERSKI REGIJI**

DIPLOMSKO DELO

Visokošolski strokovni študij

Ljubljana, 2007

UNIVERZA V LJUBLJANI  
BIOTEHNIŠKA FAKULTETA  
ODDELEK ZA AGRONOMIJO

Milena FRIC

**ODNOS KMETOV DO KONVENCIONALNEGA OZIROMA  
EKOLOŠKEGA KMETIJSTVA V ŠTAJERSKI REGIJI**

DIPLOMSKO DELO  
Visokošolski strokovni študij

**FARMERS' ATTITUDE TOWARDS CONVENTIONAL OR  
ECOLOGICAL AGRICULTURE IN THE ŠTAJERSKA REGION**

GRADUATION THESIS  
Higher professional studies

Ljubljana, 2007

Diplomsko delo je zaključek Visokošolskega študija agronomije. Opravljeno je bilo na Katedri za agrarno ekonomiko, ruralno sociologijo in razvoj podeželja, Oddelka za agronomijo Biotehniške fakultete v Ljubljani.

Študijska komisija Oddelka za agronomijo je za mentorja diplomskega dela imenovala doc. dr. Andreja Udovča.

Komisija za oceno in zagovor:

Predsednik: prof. dr. Katja Vadnal  
Univerza v Ljubljani, Biotehniška fakulteta, Oddelek za agronomijo

Član: doc. dr. Andrej Udovč  
Univerza v Ljubljani, Biotehniška fakulteta, Oddelek za agronomijo

Član: doc. dr. Majda Černič Istenič  
Univerza v Ljubljani, Biotehniška fakulteta, Oddelek za agronomijo

Datum zagovora:

Naloga je rezultat lastnega raziskovalnega dela. Podpisana se strinjam z objavo svoje naloge v polnem tekstu na spletni strani Digitalne knjižnice Biotehniške fakultete. Izjavljam, da je naloga, ki sem jo oddala v elektronski obliki, identična tiskani verziji.

Milena Fric

## KLJUČNA DOKUMENTACIJSKA INFORMACIJA

- ŠD Vs
- DK UDK 631.147:338.43(497.4)(043.2)
- KG konvencionalno kmetijstvo / ekološko kmetijstvo / kmetijska politika / strukturni sklad / akcijski načrt / razvoj podeželja / razvoj Slovenije / Slovenija / Evropska unija /
- KK AGRIS E10/E14
- AV FRIC, Milena
- SA UDOVČ, Andrej (mentor)
- KZ SI – 1000 Ljubljana, Jamnikarjeva 101
- ZA Univerza v Ljubljani, Biotehniška fakulteta, Oddelek za agronomijo
- LI 2007
- IN ODNOS KMETOV DO KONVENCIONALNEGA OZIROMA EKOLOŠKEGA KMETIJSTVA V ŠTAJERSKI REGIJI
- TD Diplomsko delo (visokošolski strokovni študij)
- OP XI, 38, [19] str., 35 pregl., 12 sl., 11 vir.
- IJ sl
- JI sl / en
- AI V diplomski nalogi smo na podlagi podatkov, ki smo jih pridobili s pomočjo anket, izvedenih v letu 2005 v štajerski regiji, analizirali odnos kmetov do konvencionalnega oz. ekološkega kmetijstva. Osredotočili smo se na območje severnega Podravja. Skupno smo analizirali podatke 99 družinskih kmetij. Na podlagi izdelane ocene smo v analizi prikazali splošne podatke kmetij ter demografske značilnosti gospodarjev, vire informacij kmetov o kmetijstvu na splošno in o pridelavi ekološke hrane ter podatke, ki zadevajo vedenjske vzorce oz. odnos do konvencionalnega oz. ekološkega kmetijstva. Ugotovljeno je bilo, da struktura kmetij omogoča razvoj kmetijstva le kot dopolnilne dejavnosti. Starostna struktura kmečkega prebivalstva je pokazala, da je delež mladih, ki se ukvarjajo s kmetijstvom, zelo majhen, njihov interes za kmetovanje pa še upada. Slaba je tudi izobrazbena struktura gospodarjev ter informiranost o ekološkem kmetijstvu. Kljub velikemu povpraševanju po ekološko pridelani hrani ter neposrednim plačilom, je za kmete konvencionalno kmetijstvo glede stroškov pridelave še zmeraj cenovno bolj ugodno in dobičkonosno. Slaba je tudi organizacija tržišča za prodajo ekoloških proizvodov, katera je pogosto prepoznana kot posledica pomanjkanja programov, načrtov in strateške ter izvedbene državne politike za spodbujanje ekološke proizvodnje nasploh. Zaradi vsega tega se trajnosten razvoj na področju ekološkega kmetijstva ne udejanja. Raziskava je pokazala, da je največji problem za doseg boljšega odnosa kmetov do ekološkega kmetijstva in vzpodbujanje razmišljanja kmetov o razvoju podeželja, pravi pristop oz. način informiranja in osveščanja kmetov s strani svetovalnih organizacij.

## KEY WORDS DOCUMENTATION

- ND Vs
- DC UDC 631.147:338.43(497.4)(043.2)
- CX conventional agriculture / ecological agriculture / agricultural policy / structural fund / action plan / development of countryside / development of Slovenia / Slovenia / European Union
- CC AGRIS E10/E14
- AU FRIC, Milena
- AA UDOVČ, Andrej (supervisor)
- PP SI – 1000 Ljubljana, Jamnikarjeva 101
- PB University of Ljubljana, Biotechnical Faculty, Department of Agronomy
- PY 2007
- TI FARMERS' ATTITUDE TOWARDS CONVENTIONAL OR ECOLOGICAL AGRICULTURE IN THE ŠTAJERSKA REGION
- DT Graduation Thesis (Higher professional studies)
- NO XI, 38, [19] p., 35 tab., 12 fig., 11 ref.
- LA sl
- AL sl / en
- AB In this graduation thesis we analysed data gathered during our survey in 2005 in the Štajerska region. We analysed the relationship between conventional farming and ecological farming in the Podravje area. The data was gathered from 99 farms. Our thesis shows basic information on farms, their demographic characteristics and the way in which farmers get information about ecological food production. We found that farm structure enables the development of farming only as a supplementary activity. The share of young people who farm is low and it is still decreasing. The educational structure of farmers is poor as well as their awareness of ecological farming. Despite of high demand for ecological produce and indirect payments, the conventional way still represents the cheapest way of farming. Another disadvantage is the poor organization of the market for ecological produces. The reason for this is a lack of programs, plans and strategies and poor realization of the government politics for stimulating ecological production in general. The main prerequisite for reaching a larger move towards ecological farming and encouraging farmers to think about development of countryside is the development of a better system to provide information about ecological farming and ways that it can be achieved.

## KAZALO VSEBINE

	Str.
Ključna dokumentacijska informacija	III
Key words documentation	IV
Kazalo vsebine	V
Kazalo preglednic	IX
Kazalo slik	X
Okrajšave In simboli	XI
<b>1 UVOD</b>	<b>1</b>
1.1 CILJ NALOGE	1
1.2 DELOVNA HIPOTEZA	2
<b>2 PREGLED LITERATURE</b>	<b>3</b>
2.1 SKUPNA KMETIJSKA POLITIKA (SKP)	3
<b>2.1.1 Reforme SKP iz leta 2003</b>	<b>3</b>
<b>2.1.2 Uporaba SKP v Sloveniji</b>	<b>3</b>
2.2 EKOLOŠKO KMETIJSTVO V EVROPI	3
<b>2.3.1 Organiziranost in mednarodno povezovanje združenj</b>	<b>5</b>
<b>2.3.2 Glavne pravne podlage ekološkega kmetijstva v Sloveniji</b>	<b>5</b>
<b>2.3.3 Nadzor</b>	<b>5</b>
<b>2.3.4 Trženje</b>	<b>6</b>
<b>2.3.5 Uvoz</b>	<b>6</b>
<b>2.3.6 Izvoz</b>	<b>6</b>
<b>2.3.7 Povpraševanje</b>	<b>6</b>
2.4 REGIONALNI RAZVOJNI PROGRAM PODRAVJA 2007-2013	7
<b>2.4.1 Predstavitev kmetijstva, gozdarstva in razvoja podeželja v podravski     razvojni regiji</b>	<b>7</b>
<b>2.4.2 Kmetijska zemljišča</b>	<b>7</b>
<b>3 MATERIAL IN METODE DE LA</b>	<b>9</b>
3.1 VIR PODATKOV	9
3.2 OBDELAVA PODATKOV	<b>Error! Bookmark not defined.</b>
<b>4 REZULTATI</b>	<b>11</b>

4.1	SPLOŠNI PODATKI O KMETIJAH	11
4.1.1	<b>Tip kmetije</b>	11
4.1.2	<b>Kmetijska zemljišča v obdelavi</b>	12
4.1.3	<b>Pravni status kmetijskega gospodarstva in odnos do kmetovanja</b>	13
4.2	DEMOGRAFSKE ZNAČILNOSTI ANKETIRANCEV IN OSTALIH DRUŽINSKIH ČLANOV	14
4.2.1	<b>Starost</b>	14
4.2.2	<b>Zakonski status ter skupno gospodinjstvo</b>	14
4.2.3	<b>Izobrazbena struktura, zaposlenost ter vodenje kmetije</b>	15
4.2.4	<b>Naslednik kmetije</b>	17
4.3	VIRI INFORMACIJ O KMETIJSTVU NA SPLOŠNO IN VIRI INFORMACIJ O PRIDELAVI EKOLOŠKE HRANE	18
4.3.1	<b>Kmetijska in druga združenja</b>	18
4.3.2	<b>Viri informacij ter njihova pomembnost za kmeta</b>	19
4.4	VEDENJSKI VZORCI KMETOV OZ. NJIHOV ODNOS DO EKOLOŠKEGA OZ. KONVENCIONALNEGA KMETIJSTVA	22
4.4.1	<b>Splošen odnos do okolja</b>	22
4.4.2	<b>Preoblikovanje v ekološko kmetovanje</b>	23
4.4.3	<b>Finance in razvoj trga</b>	26
4.4.4	<b>Poseben odnos oz. vedenjske povezave kmetov do konvencionalnega oz. ekološkega kmetijstva</b>	30
5	<b>RAZPRAVA IN SKLEPI</b>	34
5.1	RAZPRAVA	34
5.2	SKLEPI	35
5.2.1	<b>Slaba obveščenost kmetov ter nesprejemanje inovacij v smeri ekološkega kmetijstva</b>	35
5.2.2	<b>Premajhna informiranost kmetov ter zavračanje novih in koristnih informacij</b>	35
5.2.3	<b>Vpliv financ in razvoja trga na mišljenje kmetov</b>	35
6	<b>POVZETEK</b>	37
7	<b>VIRI</b>	38

ZAHVALA

PRILOGE

## KAZALO PREGLEDNIC

	Str.
Preglednica 1: Kmetijska zemljišča v ekološki pridelavi in število ekoloških kmetij v Evropi – statistični podatki konec leta 2002 za večino držav (European organic ... , 2006).	4
Preglednica 2: Lokacije anketiranih konvencionalnih kmetij, n=99, Štajerska regija, 2005	10
Preglednica 3: Splošni tipi kmetij, n=99, Štajerska regija, 2005	11
Preglednica 4: Opredelitev kmetijskega gospodarstva, n=99, Štajerska regija, 2005	11
Preglednica 5: Odnos anketiranca do sedanjega kmetovanja, opredeljeno na lestvici od 1 (nikakor ne) do 7 (zelo močno) (karta 1), n=99, Štajerska regija, 2005	13
Preglednica 6: Starost anketiranca, n=99, Štajerska regija, 2005	14
Preglednica 7: Zakonski status anketiranca, n= 94, Štajerska regija, 2005	14
Preglednica 8: Družinski člani, ki živijo v skupnem gospodinjstvu večino časa v letu, n=96, Štajerska regija, 2005	14
Preglednica 9: Kmetijska izobrazbena struktura anketiranca (n=91) in partnerja (n=67), Štajerska regija, 2005	15
Preglednica 10: Dosežena izobrazba anketiranca (n=94) in partnerja (76), Štajerska regija, 2005	15
Preglednica 11: Naslednik kmetije, n=93, Štajerska regija, 2005	17
Preglednica 12: Kmetje, ki so člani združenj in njihova udeležba na sestankih, n=66, Štajerska regija, 2005	18
Preglednica 13: Pridobivanje informacij in novic o kmetijstvu na splošno ter njihova pomembnost za kmeta, n=99, Štajerska regija, 2005	19
Preglednica 14: Informiranost kmetov o pridelavi ekološke hrane ter njena pomembnost za kmeta, n=99, Štajerska regija, 2005	20
Preglednica 15: Število kmetov, s katerimi se anketiranci redno pogovarjajo o kmetijskih temah, n=62, Štajerska regija, 2005	21
Preglednica 16: Število ekoloških kmetov, s katerimi se anketiranci redno pogovarjajo o kmetijskih temah, n=62, Štajerska regija, 2005	21
Preglednica 17: Zaskrbljenost kmetov zaradi okoljevarstvenih problemov in njihovega vpliva na komponente okolja, opredeljeno na lestvici od 1 (nikakor ne) do 7 (zelo močno) (karta 1), n=99, Štajerska regija, 2005	22
Preglednica 18: Mnenje kmetov kako so povezani z naravo, opredeljeno na lestvici od 1 (zelo slabo) do 7 (zelo dobro) (karta 2), n=99, Štajerska regija, 2005	22
Preglednica 19: Mnenje kmetov o vplivu ekološkega kmetijstva, opredeljeno na lestvici od 1 (zelo slabo) do 7 (zelo dobro) (karta 2), Štajerska regija, 2005	23



- Preglednica 20: Ocena prepričanosti kmetov o vplivu ekološkega kmetijstva, opredeljeno na lestvici od 1 (nikakor ne) do 7 (zelo močno) (karta 1), n=98, Štajerska regija, 2005 23
- Preglednica 21: Dejavniki, ki vplivajo na odločitev kmetov o preusmeritvi sedanje v ekološko kmetijo, opredeljeno na lestvici od 1 (nikakor ne) do 7 (zelo močno) (karta 1), n=99, Štajerska regija, 2005 24
- Preglednica 22: Mnenje kmetov o preusmeritvi sedanje kmetije v ekološko kmetijo, opredeljeno na lestvici od 1 (nikakor ne) do 7 (zelo močno) (karta 1), Štajerska regija, 2005 25
- Preglednica 23: Mnenja kmetov na splošno o ekološkem kmetijstvu, opredeljeno na lestvici od 1 (nikakor ne, zelo slabo) do 7 (zelo močno, zelo dobro) (karti 1 in 2), Štajerska regija, 2005 25
- Preglednica 24: Pomen stroškov pri odločanju, ali začeti z ekološko pridelavo, opredeljeno na lestvici od 1 (nikakor ne) do 7 (zelo močno) (karta 1), n=3, Štajerska regija, 2005 26
- Preglednica 25: Finančno stanje kmetovanja, n=99, Štajerska regija, 2005 27
- Preglednica 26: Vzroki, zakaj nimajo posojil, n=84, Štajerska regija, 2005 28
- Preglednica 27: Možnost, da bi dobili bančno posojilo za investicijo preoblikovanja kmetije v ekološko kmetijo, opredeljeno na lestvici od 1 (zelo lahko) do 7 (zelo težko) (karta 1), n=57, Štajerska regija, 2005 28
- Preglednica 28: Ekološko kmetijstvo v primerjavi s konvencionalnim kmetijstvom, opredeljeno na lestvici od 1 (absolutno ne drži) do 7 (močno drži) (karta 3), n=99, Štajerska regija, 2005 30
- Preglednica 29: Pomembnost nekaterih vplivov na odločitev o načinu kmetovanja za kmeta, opredeljeno na lestvici od 1 (povsem nepomembno) do 7 (zelo pomembno) (karta 2), n=99, Štajerska regija, 2005 30
- Preglednica 30: Mnenja drugih o anketirančevem prehodu na ekološko kmetijstvo, opredeljeno na lestvici od 1 (sploh ne bi smel) do 7 (moral bi) (karta 4), Štajerska regija, 2005 31
- Preglednica 31: Na splošno, v kakšni meri na kmetove odločitve vpliva mnenje drugih, opredeljeno na lestvici od 1 (nikakor ne) do 7 (zelo močno) (karta 1), Štajerska regija, 2005 31
- Preglednica 32: Dejavniki, ki vplivajo na preusmeritev iz konvencionalne v ekološko kmetijo, opredeljeno na lestvici od 1 (se ne strinjam) do 7 (se povsem strinjam) (karta 6), n=99, Štajerska regija, 2005 32
- Preglednica 33: Odnos do preusmeritve iz konvencionalnega na ekološko kmetovanje, opredeljeno na lestvici od 1 (se ne strinjam) do 7 (se povsem strinjam) (karta 6), n=99, Štajerska regija, 2005 32
- Preglednica 34: Mnenja o zahtevnosti preusmeritve iz konvencionalne v ekološko pridelavo, opredeljeno na lestvici od 4 (enako težko) do 7 (veliko lažje) (karta 7), Štajerska regija, 2005 32

Preglednica 35: Splošna vprašanja o odnosu do preusmeritve iz konvencionalne v ekološko pridelavo, opredeljeno na lestvici od 1 (se ne strinja, absolutno ne drži) do 7 (se povsem strinja, močno drži) (karti 6 in 3), n=99, Štajerska regija, 2005

33

## KAZALO SLIK

	Str.
Slika 1: Razvojna regija Podravje (Kreitner Lozina M., Keuc B., 2007)	9
Slika 2: Delež zemljišča, ki je neprimerno za obdelavo s stroji, n=99, Štajerska regija, 2005	12
Slika 3: Dosežena izobrazbena struktura anketiranca (n=94) in partnerja (76), Štajerska regija, 2005	16
Slika 4: Doba zaposlenosti anketiranca izven kmetijstva pred prevzemom kmetije, n=99, Štajerska regija, 2005	16
Slika 5: Doba, odkar vodijo kmetijo (ni nujno lastnik), n=99, Štajerska regija, 2005	17
Slika 6: Pridobivanje informacij in novic o kmetijstvu na splošno ter njihova pomembnost za kmeta, n=99, Štajerska regija, 2005	19
Slika 7: Informiranost kmetov o pridelavi ekološke hrane ter njena pomembnost za kmeta, n=99, Štajerska regija, 2005	20
Slika 8: Mnenje kmetov, kakšen odnos imajo do ekološkega kmetijstva, n=99, Štajerska regija, 2005	23
Slika 9: Pričakovan trend skupnega dohodka na hektar od konvencionalnega kmetovanja (subvencijami) v naslednjih 5-ih letih, n=97, Štajerska regija, 2005	26
Slika 10: Delež pokritja od kmetovanja razdeljeno po aktivnostih, n=99, Štajerska regija, 2005	27
Slika 11: Vpliv razpoložljivosti zavarovanja pridelkov na kmetovanje, n=85, Štajerska regija, 2005	28
Slika 12: Kje anketiranci vidijo največ priložnosti za prodajo kmetijskih pridelkov, n=98, Štajerska regija 2005	29

## OKRAJŠAVE IN SIMBOLI

<b>Okrajšava</b>	<b>Pomen</b>
AGENDA 2000	SAPARD - Special Accession Programme for Agriculture and Rural Development
ARSKTRP	Agencija Republike Slovenije za kmetijske trge in razvoj podeželja
BIODAR	Blagovna znamka ZZEKS
EK	Ekološko kmetijstvo
EU	Evropska unija
IACS	Integrated Administration and Control System (sl. Integriran sistem upravljanja in nadzora)
IFOAM	International federation of organic agriculture movements (slo. Mednarodna zveza gibanj za ekološko kmetijstvo)
KGZ	Kmetijsko gozdarski zavod
KOP	Kmetijsko okoljski program
KZU	Kmetijska zemljišča v uporabi
SKP	Skupna kmetijska politika (ang. CAP-Common agricultural policy)
UR.L.RS	Uradni list Republike Slovenije
ZZEKS	Zveza združenj ekoloških kmetov Slovenije

## 1 UVOD

Sodobno kmetijstvo je ogromen tehnološki sistem, vse bolj podvržen nevarnostim, ki izvirajo iz tehnologije. Težave izhajajo predvsem iz izrabe naravnih virov, onesnaževanja in uničevanja okolja ter iz pridelovanja in izdelovanja živil, ki ne varujejo zdravja ljudi. Onesnaževanje voda, degradacija rodovitnosti tal, spreminjanje kmetijskih krajin, dramatično zmanjševanje biotske raznovrstnosti in prisotnost strupenih snovi v živilih in v okolju pa so postali vsakodnevna resničnost (Izobraževalni pripomoček ... , 2007).

Konvencionalno kmetijstvo je danes tehnološko specializirano ter kemično in kapitalsko zelo intenzivno. To se odraža v pritisku konvencionalnega načina pridelovanja hrane na okolje v smislu onesnaževanja voda, slabšanja strukture prsti, zmanjševanja biotske raznolikosti ter zmanjševanja zalog neobnovljivih fosilnih goriv, ki predstavljajo surovino za mineralna gnojila (Francis in sod., 1990).

Težave in dileme kmetijstva v Evropski uniji (EU) ter s tem tudi v Sloveniji povzročajo tudi presežki kmetijskih pridelkov ter posledično velika konkurenca in razmeroma nizke cene pridelkov ter nizka dobičkonosnost. Izginjajoče majhne družinske kmetije z visoko povprečno starostjo in brez naslednika praznijo podeželje, kar prispeva k zaraščanju kulturne krajine (Hazdovac, 2004).

Za slovensko kmetijstvo je značilna velika raznolikost v intenzivnosti pridelovanja na posameznih kmetijah, po posameznih območjih in po posameznih dejavnostih. Ker težavne pridelovalne razmere in majhne kmetije ne omogočajo enakopravne konkurence, je ena glavnih usmeritev v razvoju slovenskega kmetijstva zagotavljanje kakovosti pridelane hrane (Slovenski kmetijsko ... , 2001).

Današnja kmetijska politika EU je dolgoročno usmerjena k ekstenziviranju proizvodnje vsaj dela kmetijstva ter s tem poskuša zmanjšati pritisk pridelkov na trg in prispevati k čistejšemu okolju. Prav tako si prizadeva občutno zmanjšati rabo mineralnih gnojil in fitofarmaceutskih sredstev ter uvajati in spodbujati ekološko kmetovanje (Hazdovac, 2004).

Ekološko kmetijstvo je že v tem trenutku smotrna odločitev za veliko slovenskih kmetij, predvsem tistih, ki nameravajo pridelke tudi tržiti. Ekološko kmetijstvo je v Republiki Sloveniji pravno urejeno s Pravilnikom o ekološki pridelavi in predelavi kmetijskih pridelkov oziroma živil, ki je zapisan v Uradnem listu Republike Slovenije (Ur. l. RS št. 31-3371/2001). Ta pravilnik določa metode in postopke ekološke pridelave oziroma predelave, kontrolo, označevanje in pogoje za uporabo označbe »ekološki« (Pravilnik o ekološki ... , 2001).

### 1.1 CILJ NALOGE

Namen diplomskega dela je raziskati, kako kmetje iz štajerske regije sprejemajo inovacije v smeri ekološkega kmetijstva in kateri so dejavniki, ki vplivajo na to, da je inovacija oz. nek nasvet sprejemljiv.

Temeljni namen naloge je pridobiti informacije, s katerimi bi svetovalne organizacije uspešnejše širile inovacije oz. informacije na podeželju. S tem bi vzpodbudile razmišljanje kmetov ter pripomogle k razvoju podeželja ter preprečitvi zaraščanja kulturne krajine. Vzporedno s tem je željeno prispevati tudi Akcijskemu načrtu razvoja ekološkega kmetijstva v Sloveniji.

## 1.2 DELOVNA HIPOTEZA

Predpostavili smo, da večina kmetov ne sprejema inovacije v smeri ekološkega kmetijstva in da so o teh slabo obveščeni: nekateri kmetje določene inovacije sprejmejo in določene ne. Predvidevamo, da gre za premajhno informiranost oz., kar je še slabše, gre za napačno informiranost kmetov, s čimer pa dosežemo zavračanje novih in koristnih informacij. Predpostavili smo tudi, da ima velik vpliv na njihovo mišljenje razmerje med stroški in dobičkom pridelave hrane ter tudi tveganje zmanjšanja pridelka in finančne podpore kmetijstvu v Sloveniji.

## **2 PREGLED LITERATURE**

### **2.1 SKUPNA KMETIJSKA POLITIKA (SKP)**

#### **2.1.1 Reforme SKP iz leta 2003**

Reforme iz leta 2003 so SKP usmerile bolj k potrošnikom in davkoplačevalcem, kmetom pa dale več svobode, da pridelujejo, kar želi trg. Te reforme temeljijo na paketu Agende 2000, ki ga je EU sprejela marca 1999 (Izobraževalni pripomoček ... , 2007).

V prihodnosti bodo veliko večino podpor plačevali neodvisno od količin proizvodnje. Da ne bi prišlo do opuščanja pridelave, se lahko države članice odločijo, da ohranijo omejeno povezavo med podporami in pridelavo, in sicer pod natančno opredeljenimi pogoji in v okviru jasnih meja. Ta nova enotna (dohodkovna) plačila na kmetijo bodo povezana s spoštovanjem okoljskih standardov ter standardov varnosti hrane in dobrobiti živali (Izobraževalni pripomoček ... , 2007).

Bolj stroga povezava med podporami in pridelavo bo kmetom v EU pomagala, da bodo bolj konkurenčni in tržno usmerjeni ob sočasnem zagotavljanju potrebne trdnosti dohodkov. Z zmanjšanjem neposrednih plačil za velike kmetije bo kmetom na voljo več denarja za okoljske programe, programe varne hrane in dobrobiti živali (Izobraževalni pripomoček ... , 2007).

#### **2.1.2 Uporaba SKP v Sloveniji**

Slovenija je bila na vstop v EU 1.5.2004 dobro pripravljena. Slovenija je začela izvajati neposredna plačila in druge ukrepe, primerljive s SKP, že pred svojim vstopom v EU. Agencija za kmetijske trge in razvoj podeželja je državna agencija, ki je bila odgovorna za SAPARD (Special Accession Programme for Agriculture and Rural Development – AGENDA 2000), in ki sedaj izvaja ukrepe SKP, vključno z določanjem tržne politike, oblikovanjem baz podatkov in spodbujanjem kmetijskih trgov. Razvit je bil integrirani sistem upravljanja in nadzora (IACS), ki je bil uporabljen za nacionalna neposredna plačila. Slovenija ima zaradi visoke stopnje skladnosti s skupnim pravnim redom EU le malo prehodnih obdobj in izjem glede zakonodaje EU. Srednjeevropski sporazum o prosti trgovini – CEFTA (Central Europe Free Trade Agreement) je vpeljal določbe o oprostitvi carine in ukinitvi kvot ter prednostnih carinskih tarif za različne proizvode. Ta organizacija daje veliko prednost razvoju podeželja (Izobraževalni pripomoček ... , 2007).

### **2.2 EKOLOŠKO KMETIJSTVO V EVROPI**

Čeprav spodnji podatki (pregl. 1) veljajo za leto 2002, lahko rečemo, da se ekološko kmetijstvo v Evropi počasi, a vztrajno širi. Po podatkih Eurostata je bilo leta 2000 v EU-15 ekološkemu kmetijstvu posvečenih 3,8 milijonov hektarov kmetijskih zemljišč oziroma 3 % vseh kmetijskih zemljišč v uporabi (KZU), kar je v primerjavi z letom 1998 povečanje za 67 %. Število ekoloških kmetij je bilo v letu 2000 nekaj več kot 132.000 oziroma 2 % vseh kmetij – povečanje za 32 % od leta 1998 (Duchatean, 2003).

Preglednica 1: Kmetijska zemljišča v ekološki pridelavi in število ekoloških kmetij v Evropi – statistični podatki konec leta 2002 za večino držav (European organic ... , 2006).

Država	Leto	Št. eko- kmetij	% vseh kmetij	Ha eko	% KZU
Avstrija	2002	18.576	9,20	297.000	11,60
Belgija	2002	700	1,23	20.241	1,45
Bolgarija	2000	50		500	
BiH	2002	92		1.113	
Hrvaška	1998	18		120	
Ciper	2002	45	0,09	166	0,12
Češka	2002	654	2,37	135.136	5,09
Danska	2002	3.714	5,88	178.360	6,65
Estonija	2002	583	0,20	30.552	3,00
Finska	2002	5.071	6,80	156.692	7,00
Francija	2002	11.177	1,55	509.000	1,70
Nemčija	2002	15.628	4,00	696.978	4,10
Grčija	2002	6.047	0,69	28.944	0,86
Madžarska	2002	1.116	0,26	103.672	1,70
Islandija	2002	20	0,80	6.000	0,70
Irska	2002	923	0,70	29.850	0,70
Italija	2002	49.489	2,14	1.168.212	8,00
Latvija	2002	350		16.934	0,81
Lihtenštajn	2002	41	20,50	984	26,40
Litva	2002	393		8.780	0,25
Luksemburg	2002	48	2,00	2.004	2,00
Malta	2002	+	2,00	+	
Nizozemska	2002	1.560	1,70	42.610	2,19
Norveška	2002	2.303	3,90	32.546	3,13
Poljska	2002	1.977		53.515	0,36
Portugalska	2002	1.059	0,25	85.912	2,20
Romunija	2001	1.200		40.000	0,27
Slovaška	2002	84	1,10	49.999	2,20
Slovenija	2002	1.150	0,15	15.000	
Španija	2002	17.751	1,47	665.055	2,28
Švedska	2002	3.530	3,94	187.000	6,09
Švica	2002	6.466	10,80	107.000	10,00
Turčija	2001	18.385	0,09	57.001	0,14
VB	2002	4.057	1,74	724.523	4,22
Jugoslavija	2001			15.200	0,30
SKUPAJ		174.257		5.566.599	

Legenda: + pomeni, da v tej državi ekološko kmetijstvo obstaja, a konkretnih podatkov ni.

Ekološko kmetijstvo postaja vedno bolj pomembno tudi v novih članicah EU. V nekaterih državah se delež ekoloških kmetij približuje tistemu v starih članicah, kot na primer na Češkem s prek 5 % kmetijskih zemljišč v ekološki pridelavi (Hontelez, 2003).

Mnoge kmetije v novih članicah EU kmetujejo precej manj intenzivno od povprečja, zato je preusmeritev zanje enostavnejša, tako lahko kmetje iz teh držav ponudijo ekološke pridelke po konkurenčnih cenah. Že sedaj nekatere nove države članice precej ekoživil, predvsem žita, tržijo drugje v EU. Vendar pa je verjetno še pomembneje, da te države razvijejo svoj lastni trg za ekoživila (Hontelez, 2003).

Politična podpora ekološkemu kmetijstvu v zadnjih letih raste tudi v novih državah članicah. Velika večina teh držav je že uvedla okoljska plačila za ekološko kmetijstvo v okviru kmetijsko okoljskih programov (Hontelez, 2003).



## 2.3 EKOLOŠKO KMETIJSTVO V SLOVENIJI

V Sloveniji je bil razvoj ekološkega kmetijstva podoben kot v Evropi, le s časovnim zamikom. Tudi tu se je začel v zasebnem sektorju. Prvi slovenski standardi so bili s strani združenj za ekološko kmetovanje potrjeni v letu 1997, država pa je ekološko kmetovanje identificirala najprej v Zakonu o kmetijstvu leta 2000 in na tej osnovi nato s Pravilnikom o ekološki pridelavi in predelavi kmetijskih pridelkov oziroma živil (Ur. l. št. 31/2001).

Število in delež kmetij v nadzoru ekološke pridelave je v Sloveniji konec leta 2004 znašalo približno 1.500 kmetij, kar je 2 % vseh kmetij in 4,7 % kmetijskih zemljišč v uporabi; povprečna velikost ekološke kmetije je bila 14,9 ha (Izobraževalni pripomoček ... , 2007).

### 2.3.1 Organiziranost in mednarodno povezovanje združenj

Zveza združenj ekoloških kmetov Slovenije ali Zveza BIODAR (ustanovljena leta 1999) šteje 8 regionalnih združenj s skupaj 821 kmetijami v nadzoru ekološke pridelave (leto 2004). Ta zveza ima lastne standarde in kolektivno znamko za ekoživila BIODAR (od leta 2000). Zveza BIODAR je članica IFOAM (Mednarodne zveze gibanj za ekološko kmetijstvo).

Zveza Ajda - Demeter Slovenije šteje 37 (oz. 25) kmetij v nadzoru ekološke (biološko-dinamične) pridelave. 45 % kmetij v nadzoru ekološkega kmetijstva (EK) ni včlanjenih v nobeno združenje ekoloških pridelovalcev. Zveza Ajda je članica Demeter International (Izobraževalni pripomoček ... , 2007).

### 2.3.2 Glavne pravne podlage ekološkega kmetijstva v Sloveniji

Ekološko kmetijstvo v Sloveniji urejajo naslednji akti:

Zakon o kmetijstvu ( UR.L.RS 54/2000),

Pravilnik o ekološki pridelavi in predelavi kmetijskih pridelkov oziroma živil (UR.L.RS 31/ 2001),

Pravilnik o spremembah in dopolnitvah pravilnika o ekološki pridelavi in predelavi kmetijskih pridelkov oziroma živil (UR.L.RS 52/2003),

Pravilnik o določitvi območij v Republiki Sloveniji, ki so primerna za ekološko čebelarjenje (UR.L.RS 52/2003),

Pravilnik o zaščitnem znaku za označevanje kmetijskih pridelkov oziroma živil (UR.L.RS 58/2001),

Standardi raznih interesnih združenj (npr. Zveze združenj ekoloških kmetov Slovenije, Biodinamičnega društva Ajda).

Pogoj za oznako »ekološko pridelano« je pridobljen certifikat o ekološki pridelavi od Organizacije za kontrolo ekološkega kmetijstva (Ekološko kmetovanje, 2007).

### 2.3.3 Nadzor

Nadzor nad EK izvaja od leta 1999 Organizacija za kontrolo EK pri Kmetijsko gozdarskem zavodu Maribor, od decembra 2004 pa tudi Inštitut za kontrolo in certifikacijo v kmetijstvu pri Univerzi v Mariboru (Izobraževalni pripomoček ... , 2007).

### **2.3.4 Trženje**

Konec leta 2004 je bilo v Sloveniji 910 kmetij, ki bi svoje pridelke oziroma živila že lahko tržile kot ekološke. Število ekoloških kmetij s tržno pridelavo je med 140 in 180 oziroma 15 – 20 % kmetij, ki so izpolnjevale pogoje za prodajo ekoživil.

Neposredna prodaja je pomembna, saj na ekoloških tržnicah stalno ali občasno prodaja približno 85 kmetij (nad 50 % tržno usmerjenih kmetij); mnogi prodajajo na kmetiji, pa tudi prek turistične dejavnosti (39 ekoloških turističnih kmetij).

Med trgovskimi verigami največ ekoloških živil slovenskega izvora ponuja Mercator, in sicer sezonsko zelenjavo in sadje ter nekaj predelanih živil. Spar / Interspar ponuja uvožena ekološka živila, redko je na voljo slovensko "bio junče meso". Ekoživila (v manjšem delu domača) ponuja približno 10 specializiranih trgovin za zdravo prehrano. Ekološke kmečke tržnice so na 6 lokacijah: Ljubljana, Maribor, Celje, Kranj (Naklo), Novo Mesto in Domžale.

Večji del mesa in mleka z ekoloških kmetij se proda kot konvencionalno, predvsem zaradi slabe tržne organiziranosti in deloma razpršenosti pridelave. Povpraševanje presega ponudbo pri žitih, oljnicah, zelenjavi, sadju, jajcih, svinjini, perutnini, mleku in mlečnih izdelkih (ekomleko ni dosegljivo na trgu). Cene ekoživil so večinoma višje od cen primerljivih konvencionalnih živil, razpon presežka cene je glede na vrsto živila v povprečju od 40 – 100 %, v posameznih primerih tudi 200 % in več (Izobraževalni pripomoček ... , 2007).

### **2.3.5 Uvoz**

Uvažamo večinoma žita in mlevske izdelke, olja in oljnice, stročnice, izdelke iz soje, sveže sadje in zelenjavo, suho sadje, slaščice, oreške, razne namaze in napitke, od svežih pridelkov pa uvoz obsega krompir in agrume (limone, pomaranče in kivi) ter manjše količine sveže zelenjave, uvažamo tudi ekološka krmila (Izobraževalni pripomoček ... , 2007).

Pri uvozu in postopku kontrole uvoza ekoloških kmetijskih pridelkov oziroma živil gre za dva režima uvoza: prvi je za države, ki so na seznamu t. i. tretjih držav, drugi pa za države, ki niso na tem seznamu. Pri državah članicah EU gre za skupni ali notranji trg EU, zato o uvozu govorimo le pogojno (Akcijski načrt ... , 2006).

V letu 2004 smo v Slovenijo uvozili največ mlevskih izdelkov, soka, sadja (citrusi), sladkorja, marmelad, zelišč, krmil itd. (Akcijski načrt ... , 2006).

### **2.3.6 Izvoz**

Slovenija izvažata le manjše količine medu, mesa, zelišč, bučnega olja itd. V letu 2005 je začel Mlinotest Ajdovščina izvažati ekološki kruh, ekološke pice in eko krhko pecivo (Akcijski načrt ... , 2006).

### **2.3.7 Povpraševanje**

Tržni poslovni sistemi in predelovalci sicer povprašujejo po ekopridelkih in (predelanih) ekoživilih slovenskega porekla, vendar ponujene količine ne zadoščajo povpraševanju.

Trend povečevanja povpraševanja po ekoživilih v Sloveniji je pozitiven, kar je vidno v povečevanju prodaje in uvoza ekoživil (Izobraževalni pripomoček ... , 2007).

## 2.4 REGIONALNI RAZVOJNI PROGRAM PODRAVJA 2007-2013

Podatke o regionalnem razvojnem programu Podravja smo povzeli po Kreitner Lozina in Keuc (2007).

### 2.4.1 Predstavitev kmetijstva, gozdarstva in razvoja podeželja v podravski razvojni regiji

Podravje kot statistična regija obsega 2.170 km<sup>2</sup>, od tega je 1.621 km<sup>2</sup> (74 %) kmetijskih zemljišč in gozda. Prav tako je Podravje tudi geografsko zelo pestro: hriboviti del (Pohorje in Kozjak), gričevnat del (Slovenske in Dravinjske gorice ter Haloze) in ravninski del (Dravsko in Ptujsko polje).

### 2.4.2 Kmetijska zemljišča

Večina kmetijskih zemljišč je v posesti družinskih kmetijskih gospodarstev. Le teh je v Podravju 14.775.

Povprečna velikost kmetij je na območju Podravja nekoliko višja od slovenskega povprečja (6,3 ha) in znaša 7,7 ha. Največ kmetij v Podravju je velikih med 2 in 5 ha, kar je več kot 31 % vseh kmetijskih zemljišč. Le 11 % kmetij pa je večjih od 10 ha.

Prevladujejo gozdovi z 52,8 %, njiv pa je v 45,8 %. Nerodovitnih zemljišč je 1,5 %.

Glede na namembnost kmetijskih zemljišč je v regiji 43,7 % travnikov, ki so namenjeni za živinorejo, 46 % zemljišč so njive in vrtovi, ostala zemljišča pa so sadovnjaki in vinogradi. 2,2 % zemljišč je zaraščenih ali neobdelanih.

Glede na tip kmetovanja na območju Podravja prevladuje mešan tip kmetovanja, kjer imajo kmetije različne vrste poljščin ali redijo različne vrste živali. Velik del je tudi mešanih kmetij z rastlinsko in živalsko pridelavo. Prevladujejo živinorejske kmetije, ki jih je več kot polovica.

V regiji podeželski prostor kljub vlaganjem še vedno zaostaja v razvoju, v nekaterih območjih, predvsem v hribovitem delu (Pohorje in Kozjak) in gričevnatem delu (Haloze, Dravinjske gorice in deloma Slovenske gorice) je še vedno opazen trend depopulacije predvsem mlajših ljudi z višjo stopnjo izobrazbe. Posledice se na gospodarskem področju kažejo v ekstenziviranju in propadanju posameznih proizvodnih potencialov, na negospodarskem področju pa v nazadovanju in krčenju ekonomske in socialne infrastrukture. Če pogledamo starostno strukturo kmetijskih gospodarjev na obravnavanem območju, je potrebno izpostaviti dejstvo, da je 66 % gospodarjev starih nad 50 let. V tem lahko iščemo vzrok za nižjo produktivnost na kmetijah.

Pri izobraževanju s področja kmetijstva v Podravski regiji so zainteresiranim kmetom na voljo formalne in neformalne oblike izobraževanja in usposabljanja.

Dopolnilne dejavnosti na kmetijah, turizem in rekreacija, so nezadostno izkoriščene. V zadnjih desetih letih je prišlo do razmaha dopolnilnih dejavnosti na podeželju, predvsem turizma na kmetijah, v glavnem izletniškega, vendar pa bi bile na kmetijah potrebne dodatne investicije, ki jih bodo le redki kmetje lahko pokrili z dohodki iz osnovne kmetijske dejavnosti.

Na spreminjanje krajine najbolj vplivajo posegi v naravo, med katerimi je tudi konvencionalno kmetijstvo. Usmerjanje v okolju bolj prijazne načine kmetovanja je zato v prihodnje edina možna alternativa konvencionalnemu načinu.

Ekološko kmetijstvo predstavlja pravo priložnost na več nivojih. Gre za nove zaposlitvene priložnosti v kmetijstvu, predelavi in sorodnih dejavnostih, kar je že vidno v rasti ekološkega sektorja.

Kljub naraščanju števila delovno aktivnega prebivalstva in tudi števila zaposlenih se število prebivalcev Podravja, podobno kot celotne Slovenije, ki se preživljajo s kmetovanjem, iz leta v leto zmanjšuje.

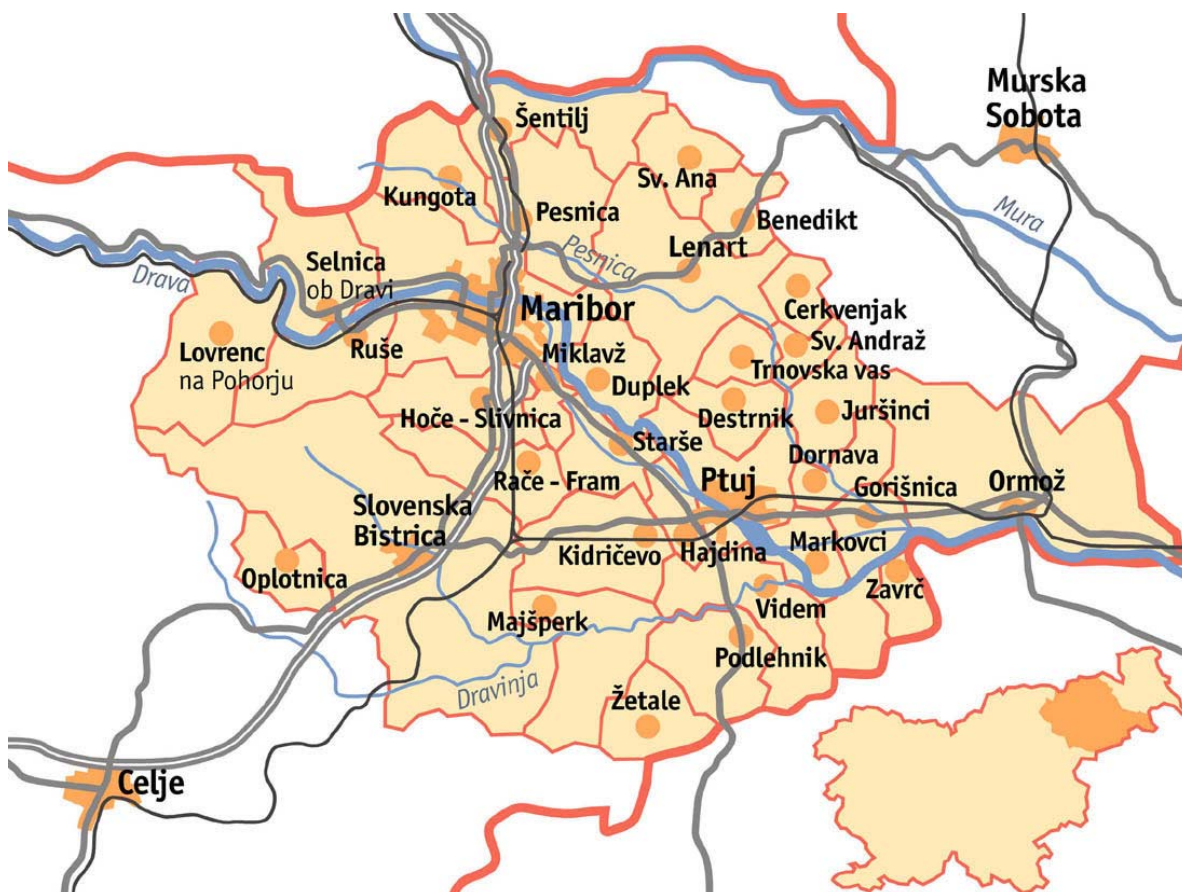
### 3 MATERIAL IN METODE DE LA

#### 3.1 VIR PODATKOV

V obdobju od 29. marca do 10. decembra 2005 so bile med konvencionalnimi in ekološkimi kmetijami na območjih Štajerske regije izvedene ankete v okviru projekta Integrated Development of Agricultural and Rural Institutions (IDARI) z osebnim anketiranjem. Seznam kmetij smo pridobili od Statističnega urada Republike Slovenije, pri čemer so bile kmetije razdeljene v 3 razrede po ekonomski velikosti merjeni v Evropskih velikostnih enotah (ESU, 1 ESU = 1200 EUR):

- majhne: do 2 ESU,
- srednje: od 2 do 6 ESU,
- velike: nad 6 ESU.

V diplomski nalogi smo se omejili na konvencionalne kmetije v severnem Podravju, in sicer v naslednjih krajih in občinah: Bresternica, Brezula, Fram, Gradišče na Kozjaku, Grušova, Habakuk, Hoče, Jakobski dol, Kamnica, Lovrenc na Pohorju, Maribor, Metava, Miklavž, Na Gorco, Orehova vas, Pesnica, Počehova, Pohorje, Rače, Ruperče, Selnica ob Dravi, Šentilj, Trčova in Zgornja Kungota.



Slika 1: Razvojna regija Podravje (Kreitner Lozina in Keuc, 2007)

Med konvencionalnimi kmetijami je bilo skupno anketiranih 99 kmetij.

Preglednica 2: Lokacije anketiranih konvencionalnih kmetij, n=99, Štajerska regija, 2005

LOKACIJA	Število	Delež [%]	LOKACIJA	Število	Delež [%]
Bresternica	2	2,02	Na Gorco	1	1,01
Brezula	1	1,01	Orehova vas	4	4,04
Fram	8	8,08	Pesnica	14	14,14
Gradišče na Kozjaku	2	2,02	Počehova	1	1,01
Grušova	1	1,01	Pohorje	1	1,01
Habakuk	1	1,01	Rače	6	6,06
Hoče	4	4,04	Ruperče	1	1,01
Jakobski dol	8	8,08	Selnica ob Dravi	4	4,04
Kamnica	1	1,01	Šentilj	14	14,14
Lovrenc na Pohorju	3	3,03	Trčova	1	1,01
Maribor	13	13,13	Zgornja Kungota	4	4,04
Metava	1	1,01	Ni podatka o lokaciji	2	2,02
Miklavž	1	1,01	Skupaj	99	100,00

Anketni vprašalnik (priloga A) sestavljajo trije sklopi spremenljivk:

1. proizvodne ter demografske značilnosti kmetije,
2. viri informacij, ki jih kmetje dobijo o kmetijstvu na splošno in o pridelavi ekološke hrane,
3. spremenljivke, ki zadevajo vedenjske vzorce in odnos do konvencionalnega oz. ekološkega kmetijstva.

Pri odgovorih, kjer so anketiranci morali ocenjevati soglašanje s ponujenimi trditvami z ocenami od 1 do 7, so bile uporabljene karte, ki so navedene v prilogi B.

### 3.2 OBDELAVA PODATKOV

Z anketo pridobljene podatke smo analizirali z uporabo metod opisne statistike. V programu Microsoft Excel smo dobljene rezultate oblikovali v preglednice in slike.

## 4 REZULTATI

### 4.1 SPLOŠNI PODATKI O KMETIJAH

#### 4.1.1 Tip kmetije

Pri analizi, kjer so anketiranci opredelili svojo kmetijo glede na spodaj navedene tipe kmetij, smo ugotovili, da se velika večina kmetijskih gospodarstev, t.j. 60,61 %, ukvarja z mešano rastlinsko pridelavo in z živinorejo. Nihče od njih se ne ukvarja izključno samo z vrtnarstvom, kar je prikazano tudi v preglednici 3. Neopredeljena sta ostala 2,02 % vseh kmetijskih gospodarstev.

Preglednica 3: Splošni tipi kmetij, n=99, Štajerska regija, 2005

SPLOŠNI TIPI KMETIJ	Število	Delež [%]
Poljedelska	13	13,13
Vrtnarska	0	0,00
Trajni nasadi	7	7,07
Pašna živinoreja	5	5,05
Praščereja in perutninarstvo	3	3,03
Mešana rastlinska pridelava	4	4,04
Mešana živinoreja	5	5,05
Mešana rastlinska pridelava in živinoreja	60	60,61
Nerazvrščeno	2	2,02
Skupaj	99	100,00

Pri samo z rastlinsko pridelavo opredeljenih kmetijskih gospodarstvih so najvišje na lestvici poljedelska s 13,13 % vseh kmetijskih gospodarstev, 7,07 % kmetijskih gospodarstev ima trajne nasade, 4,04 % kmetijskih gospodarstev pa se ukvarjajo z mešano rastlinsko pridelavo. Delež kmetijskih gospodarstev, ki se ukvarjajo izključno z rastlinsko pridelavo, je torej 24,24 %, kot je iz preglednice 4 tudi razvidno.

Delež kmetijskih gospodarstev, ki se ukvarjajo samo z živinorejo, je 13,13 %. Od tega imata enak delež, t.j. 5,05 %, tako pašna živinoreja kot tudi mešana živinoreja. Praščereja in perutninarstvo predstavljata skupaj 3,03 % vseh razvrščenih kmetijskih gospodarstev.

Preglednica 4: Opredelitev kmetijskega gospodarstva, n=99, Štajerska regija, 2005

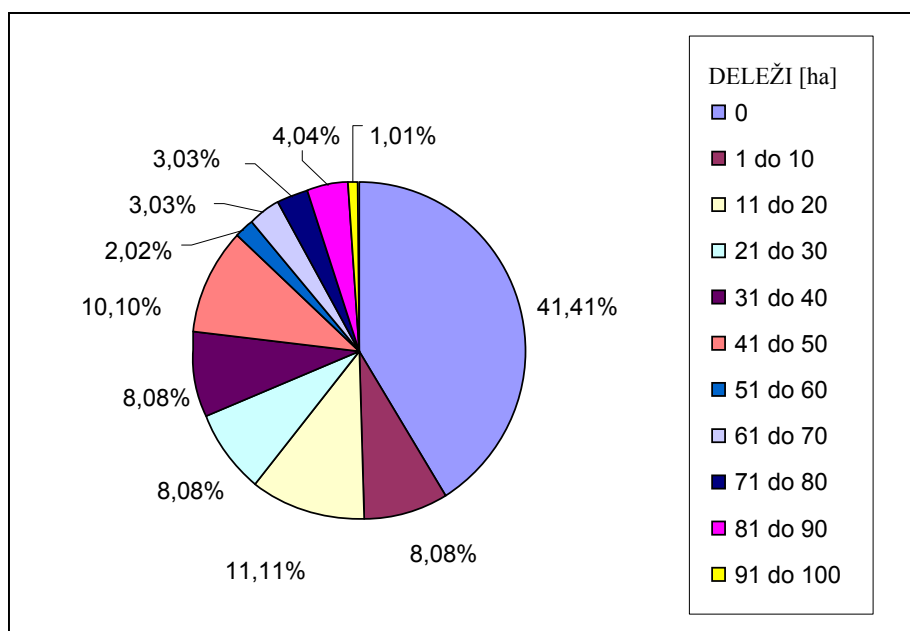
KMETIJSKA GOSPODARSTVA	Število	Delež [%]
Rastlinska pridelava	24	24,24
Živinoreja	13	13,13
Mešana rastlinska pridelava in živinoreja	60	60,61
Nerazvrščeno	2	2,02
Skupaj	99	100,00

#### 4.1.2 Kmetijska zemljišča v obdelavi

Povprečno ima vsako anketirano kmetijsko gospodarstvo 7,97 ha obdelovalne kmetijske zemlje.

V lastništvu ima povprečno 5,85 ha obdelovalne kmetijske zemlje 92 kmetijskih gospodarstev. Povprečno 5,16 ha obdelovalne kmetijske zemlje, samo v lastništvu in nič v najemu, ima 65 kmetijskih gospodarstev. V najemu ima povprečno 6,85 ha obdelovalne kmetijske zemlje, brez gozdov, 34 kmetijskih gospodarstev. Povprečno 11 ha obdelovalne kmetijske zemlje, brez gozdov, samo v najemu in nič v lastništvu ima 7 kmetijskih gospodarstev. Zemljo ima tako v lastništvu kot tudi v najemu 27 kmetijskih gospodarstev. V lastništvu imajo povprečno 7,52 ha, v najemu pa povprečno 5,78 ha na kmetijsko gospodarstvo. Skupaj torej v povprečju okoli 13,3 ha obdelovalne kmetijske zemlje, brez gozdov, na kmetijsko gospodarstvo.

Najemnikov zemljišč, ki ima v pogodbi zapisane zapovedi, kako in na kakšen način smejo uporabljati najeto zemljišče ali poslopje in le to vpliva na odločitev za ekološko kmetijstvo, je 5,88 %. Mnenja, da časovna omejitve najema zemljišča vpliva na odločitev, ali je to zemljišče primerno za ekološko kmetovanje, je 38,24 % najemnikov zemljišč.



Slika 2: Delež zemljišča, ki je neprimerno za obdelavo s stroji, n=99, Štajerska regija, 2005

Iz slike 2 je razvidno, da ima 41,41 % kmetijskih gospodarstev vsa kmetijsko obdelovalna zemljo primerno za obdelavo s stroji. Povprečen delež zemlje na posamezno kmetijsko gospodarstvo, ki je neprimerna za obdelavo s stroji, je 23,74 %, 45,45 % kmetijskih gospodarstev ima skoraj polovico vse kmetijske obdelovalne zemlje, neprimerne za obdelavo s stroji, 13,13 % kmetijskih gospodarstev pa ima več kot polovico zemljišča neprimerne za obdelavo s stroji.



### 4.1.3 Pravni status kmetijskega gospodarstva in odnos do kmetovanja

Vseh 99 anketiranih kmetij je družinskih kmetij. Od tega je 51,52 % družinskih kmetij, kjer je vsaj ena oseba polno zaposlena na kmetiji in 48,48 % družinskih kmetij, na katerih ni nihče polno zaposlen na kmetiji.

Preglednica 5: Odnos anketiranca do sedanjega kmetovanja, opredeljeno na lestvici od 1 (nikakor ne) do 7 (zelo močno) (karta 1), n=99, Štajerska regija, 2005

ODNOS DO SEDANJEGA KMETOVANJA	Ocene							Skupaj [%]	Povprečje ocen
	1 [%]	2 [%]	3 [%]	4 [%]	5 [%]	6 [%]	7 [%]		
Soočanje s pomanjkanjem delovnih moči na kmetiji	13,1	16,2	14,1	15,2	14,1	17,2	10,1	100,0	3,9
Potreba po spremembi trenutnega načina kmetovanja (se nanaša na proizvodno usmeritev)	33,3	29,3	7,1	16,2	5,1	6,1	3,0	100,0	2,6
Mnenje, da ekološko kmetovanje povečuje ekonomsko vrednost zemljišča	24,2	12,1	8,1	17,2	15,2	20,2	3,0	100,0	3,6

V preglednici 5 so prikazani odstotki ocen, ki so jih anketiranci dodelili posamezni trditvi. Povprečna ocena glede soočenja anketirancev s pomanjkanjem delovne sile na kmetiji je 3,9. Pomeni, da niti ne gre za nekakšno pomanjkanje delovnih moči oz. kot lahko razberemo iz zgornje preglednice, je to na nekaterih kmetijah manj, na drugih pa bolj izrazito. Povprečna ocena 2,6 je dana potrebi po spremembi trenutnega načina kmetovanja, katera se nanaša na proizvodno storitev. Mnenje, da ekološko kmetovanje povečuje ekonomsko vrednost zemljišča, je ocenjeno s povprečjem 3,6, kar pomeni, da se anketiranci s to trditvijo ne strinjajo najbolj.

Mnenje anketirancev, ali bi hoteli uporabljati gensko spremenjene proizvode v pridelavi, če bi imeli priložnost, je bilo pri 92,93 % anketirancev negativno. Tudi glede nakupa gensko spremenjene hrane, je mnenje pri 94,95 % anketirancev negativno.

## 4.2 DEMOGRAFSKE ZNAČILNOSTI ANKETIRANCEV IN OSTALIH DRUŽINSKIH ČLANOV

### 4.2.1 Starost

Preglednica 6: Starost anketiranca, n=99, Štajerska regija, 2005

STAROST	Število	Delež [%]
do 24 let	0	0,00
25-34	5	5,05
35-44	16	16,16
45-54	27	27,27
55-64	29	29,29
65-74	16	16,16
več kot 75 let	6	6,06

Povprečna starost vseh 99 anketirancev je 54 let. Od tega je bilo anketiranih 72,73 % moških in 27,27 % žensk. Polno – zaposlenih na kmetiji je 47,47 % (n=97) oseb.

### 4.2.2 Zakonski status ter skupno gospodinjstvo

V nadaljevanju so podatki o zakonskem stanu anketirancev ter člani njihovega gospodinjstva.

Preglednica 7: Zakonski status anketiranca, n= 94, Štajerska regija, 2005

ZAKONSKI STATUS	Število	Delež [%]
Zakonec / partner (mož, žena)	83	88,30
Nimajo zakonca / partnerja	11	11,70

Iz preglednice 7 lahko razberemo, da živi 88,30 % anketirancev v skupnem gospodinjstvu z zakonskim partnerjem, 11,70 % je anketirancev, ki nimajo zakonskega partnerja.

Preglednica 8: Družinski člani, ki živijo v skupnem gospodinjstvu večino časa v letu, n=96, Štajerska regija, 2005

DRUŽINSKI ČLANI	Število	Delež [%]
Skupno gospodinjstvo	92	95,83
Samo zakonec / partner	17	17,71
Otroci	73	76,04
Starši	16	16,67
Drugi sorodniki	1	1,04
Nimajo otrok	17	17,71
Živijo sami	4	4,17

Vprašanje, prikazano v preglednici 8, je bilo sestavljeno tako, da je bilo možnih več odgovorov. V skupnem gospodinjstvu s katerim koli družinskim članom živi 95,83 % anketirancev, samo s partnerjem živi 17,71 % anketiranih, 76,04 % jih ima otroke oz. so otroci doma večino časa v letu, 16,67 % jih živi v skupnem gospodinjstvu s starši, 1,04 % živi skupaj s sorodnikom, 17,71 % anketirancev nima otrok oz. le ti ne živijo v skupnem gospodinjstvu večina časa v letu, 4,17 % anketiranih pa živijo sami v gospodinjstvu čez celo leto.

### 4.2.3 Izobrazbena struktura, zaposlenost ter vodenje kmetije

Pri pridobivanju podatkov o kmetijski izobrazbeni strukturi anketiranca in partnerja smo podali več možnih odgovorov.

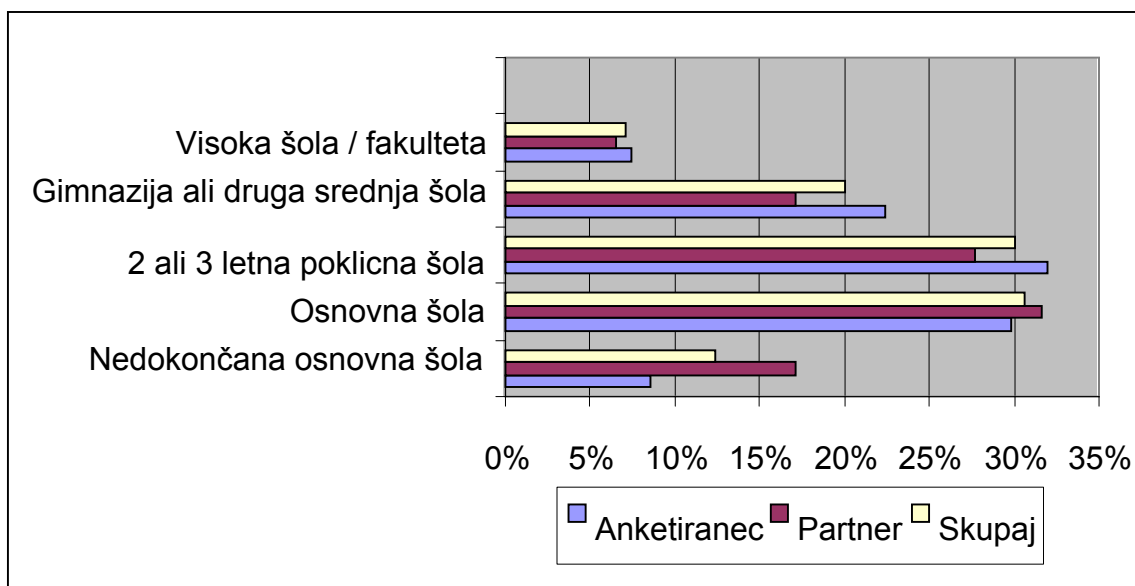
Preglednica 9: Kmetijska izobrazbena struktura anketiranca (n=91) in partnerja (n=67), Štajerska regija, 2005

KMETIJSKA IZOBRAZBA	Anketiranec (n=91)		Partner (n=67)	
	število	delež [%]	število	delež [%]
Izkušnje na kmetiji (npr. pri starših)	61	67,03	53	79,10
Lastno izobraževanje (knjige, drugi kmetje)	45	49,45	28	41,79
Občasni tečaji	38	41,76	14	20,90
Kmetijska šola (2-3 leta)	9	9,89	4	5,97
Kmetijska srednja šola ali fakulteta	10	10,99	1	1,49
Nima kmetijske izobrazbe	1	1,10	1	1,49

Iz preglednice 9 vidimo, da je znanje za delo na kmetiji samo z lastnimi izkušnjami pridobilo 67,03 % anketirancev ter 79,10 % partnerjev. Lastno se izobražuje 49,45 % anketirancev ter 41,79 % partnerjev. Občasno se udeležuje tečajev 41,76 % anketirancev ter 20,90 % partnerjev. Dvo ali tri letno kmetijsko šolo ima 9,89 % anketirancev ter 5,97 % partnerjev. Kmetijsko srednjo šolo ali fakulteto ima 10,99 % anketirancev ter 1,49 % partnerjev. Kmetijske izobrazbe nima 1,10 % anketirancev ter 1,49 % partnerjev.

Preglednica 10: Dosežena izobrazba anketiranca (n=94) in partnerja (n=76), Štajerska regija, 2005

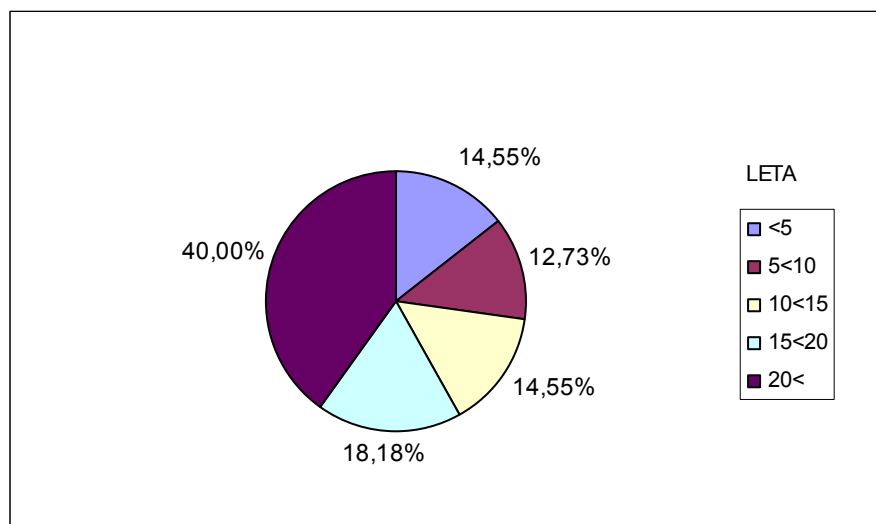
DOSEŽENA IZOBRAZBA	Anketiranec (n=94)		Partner (n=76)	
	število	delež [%]	število	delež [%]
Nedokončana osnovna šola	8	8,51	13	17,11
Osnovna šola	28	29,79	24	31,58
2 ali 3 letna poklicna šola	30	31,91	21	27,63
Gimnazija ali druga srednja šola	21	22,34	13	17,11
Visoka šola / fakulteta	7	7,45	5	6,58



Slika 3: Dosežena izobrazba anketiranca (n=94) in partnerja (n=76), Štajerska regija, 2005

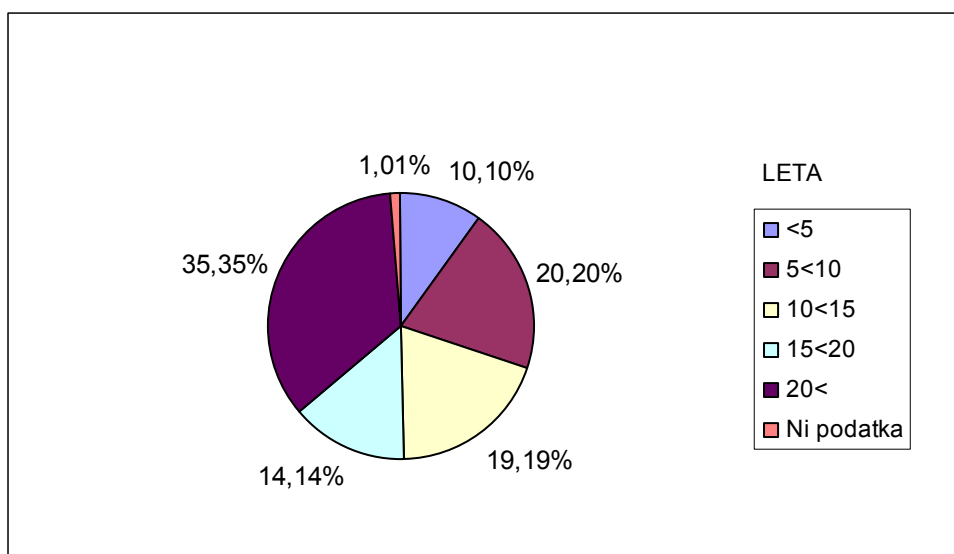
V preglednici 10 prikazujemo podatke o doseženi izobrazbi anketirancev ter njihovih partnerjev (glej tudi sliko 3). Nedokončano osnovno šolo ima 12,25 % anketirancev. Dokončano osnovno šolo ima 30,59 % anketirancev. Dvo ali tri letno poklicno šolo jih ima 30,00 %. Dokončano gimnazijo ali drugo srednjo šolo ima 20,00 % anketirancev. Visokošolsko izobrazbo oz. dokončano fakulteto ima 7,06 % anketirancev. Kot lahko vidimo, ima večina anketirancev 3., 4. ali 5. stopnjo izobrazbe. Povprečna dosežena izobrazbena struktura temelji torej na 4. stopnji izobrazbe.

Pred prevzemom kmetije je bilo 55,56 % anketiranih zaposlenih izven kmetijstva.



Slika 4: Doba zaposlenosti anketiranca izven kmetijstva pred prevzemom kmetije, n=99, Štajerska regija, 2005

Iz slike 4 je razvidno, da je bilo pred prevzemom kmetije kar 40,00 % anketirancev več kot 20 let zaposlenih izven kmetijstva, 32,73 % jih je bilo zaposlenih izven kmetijstva od 10 do 20 let, manj kot 10 let pa jih je bilo izven kmetijstva zaposlenih 27,28 % anketiranih.



Slika 5: Leta vodenja kmetije (ni nujno lastnik), n=99, Štajerska regija, 2005

Slika 5 nam prikazuje, kako dolgo že anketiranci vodijo kmetijo oz. pred koliko leti so prevzeli vodenje kmetije. Več kot 20 let vodi kmetijo 35,35 % anketirancev, 14,14 % jih vodi kmetijo od 15 do 20 let, 19,19 % anketirancev vodi kmetijo od 10 do 15 let, 20,20 % anketirancev vodi kmetijo od 5 do 10 let, manj kot 5 let pa vodi kmetijo 10,10 % anketirancev.

V naslednjih 3 letih nima namena začeti z dopolnilno dejavnostjo na kmetiji ali poslom izven kmetije 83,84 % anketirancev, 9,09 % jih še ne ve, pozitivno pa o tem razmišlja 6,06 % anketirancev (n=98).

Z obstoječo dejavnostjo bo v naslednjih 3 letih nadaljevalo 31,31 % anketirancev, 40,40 % jih je odgovorilo negativno, 11,11 % pa o tem še ne razmišlja oz. še ne vedo (n=82).

#### 4.2.4 Naslednik kmetije

Preglednica 11 nam podaja oceno 93 anketirancev glede njihovega naslednika na kmetiji.

Preglednica 11: Naslednik kmetije, n=93, Štajerska regija, 2005

NASLEDNIK KMETIJE	Število	Delež [%]
Kmetija že ima naslednika	40	43,01
Naslednik še ni izbran / otroci so še pamladi	32	34,41
Kmetija še nima izbranega naslednika	21	22,58

Naslednika kmetije ima 43,01 % anketirancev, 34,41 % še ni izbralo naslednika, na kar ima vpliv prenizka starost anketiranih otrok, 22,58 % kmetijskih gospodarstev naslednika kmetije še nima, bodisi zaradi prenizke starosti otrok bodisi preiščujejo o prodaji kmetije ali pa je vzrok, da naslednika še niso izbrali, kje drugje.

#### 4.3 VIRI INFORMACIJ O KMETIJSTVU NA SPLOŠNO IN VIRI INFORMACIJ O PRIDELAVI EKOLOŠKE HRANE

V tem poglavju podajamo rezultate o tem, kje kmetje dobijo informacije o kmetijstvu ter o pridelavi ekološke hrane na splošno. Opredelili smo vlogo posameznih uradnih institucij ter podali oceno, kdo ali kaj najbolj vpliva na njihove odločitve v kmetijstvu.

##### 4.3.1 Kmetijska in druga združenja

Preglednica 12: Kmetje, ki so člani združenj in njihova udeležba na sestankih, n=66, Štajerska regija, 2005

ZDRUŽENJA	Člani		Udeležba na sestankih	
	število	delež [%]	število	delež [%]
Sindikata kmetov	6	9,09	3	50,00
Kmetijska zadruga	29	43,94	22	75,86
Združenje ekoloških kmetov	0	0,00	0	0,00
Druga združenja kmetov (pridelovalcev)	7	10,61	3	42,86
Katere druge uradne ali neuradne organizacije	13	19,70	8	61,54
Nadaljne druge uradne ali neuradne organizacije	1	1,52	1	100,00
Katerokoli drugo združenje (npr. šport, politika, kultura)	10	15,15	...	...

Pri analizi anket smo dobili podatek, da je 66,67 % vseh anketirancev članov različnih organizacij ter katerihkoli drugih združenj, 56,06 % le teh se udeležuje sestankov. Največji delež anketirancev je članov kmetijske zadruge, t.j. 43,94 %, udeležba na sestankih pa je kar 75,86 %. Preglednica 12 podaja odstotni delež članov različnih združenj ter njihovo prisotnost na sestankih.

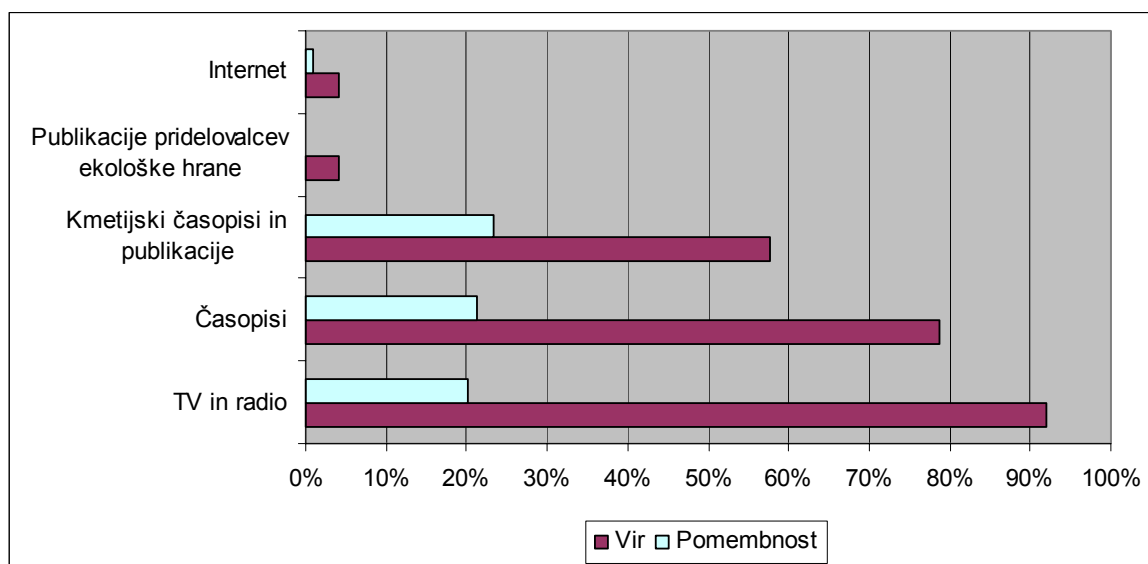
Druge organizacije in združenja so: Kmetijska zbornica, Združenje govedorejcev, Združenje prašičerejcev, Združenje gojiteljev zelenjave, Združenje kmetov, Združenje čebelarjev, Združenje vinogradnikov itd.

### 4.3.2 Viri informacij ter njihova pomembnost za kmeta

V nadaljevanju bomo govorili o tem, kje kmetje dobijo informacije in novice o kmetijstvu na splošno ter pomembnost le teh za njih. Vprašanja, prikazani v preglednicah 13 in 14, sta bili sestavljeni tako, da je bilo možnih več odgovorov.

Preglednica 13: Pridobivanje informacij in novic o kmetijstvu na splošno ter njihova pomembnost za kmeta, n=99, Štajerska regija, 2005

ZDRUŽENJA IN POSAMEZNIKI	Vir	Delež [%]	Pomembnost	Delež [%]
Pogovori z ostalimi kmeti	67	67,68	31	31,31
Družinski člani / delavci na kmetiji	45	45,45	16	16,16
Svetovalna služba (obiski, predavanja, tečaji,...)	42	42,42	26	26,26
Kmetijska zadruga	24	24,24	11	11,11
Ministrstvo za kmetijstvo	23	23,23	6	6,06
Drugi svetovalci (obiski, tečaji,...)	15	15,15	7	7,07
Druga kmečka združenja (proizvajalcev)	9	9,09	3	3,03
Drugje	6	6,06	2	2,02
Dobavitelji / kupci	5	5,05	3	3,03
Sindikati kmetov	4	4,04	2	2,02
Lokalna / regionalna uprava	4	4,04	2	2,02
Združenje ekoloških kmetov	2	2,02	0	0,00
Pogovori s pridelovalci ekološke hrane	2	2,02	1	1,01
<b>SREDSTVA OBVEŠČANJA, MEDIJI</b>				
TV in radio	91	91,92	20	20,20
Časopisi	78	78,79	21	21,21
Kmetijski časopisi in publikacije	57	57,58	23	23,23
Publikacije pridelovalcev ekološke hrane	4	4,04	0	0,00
Internet	4	4,04	1	1,01

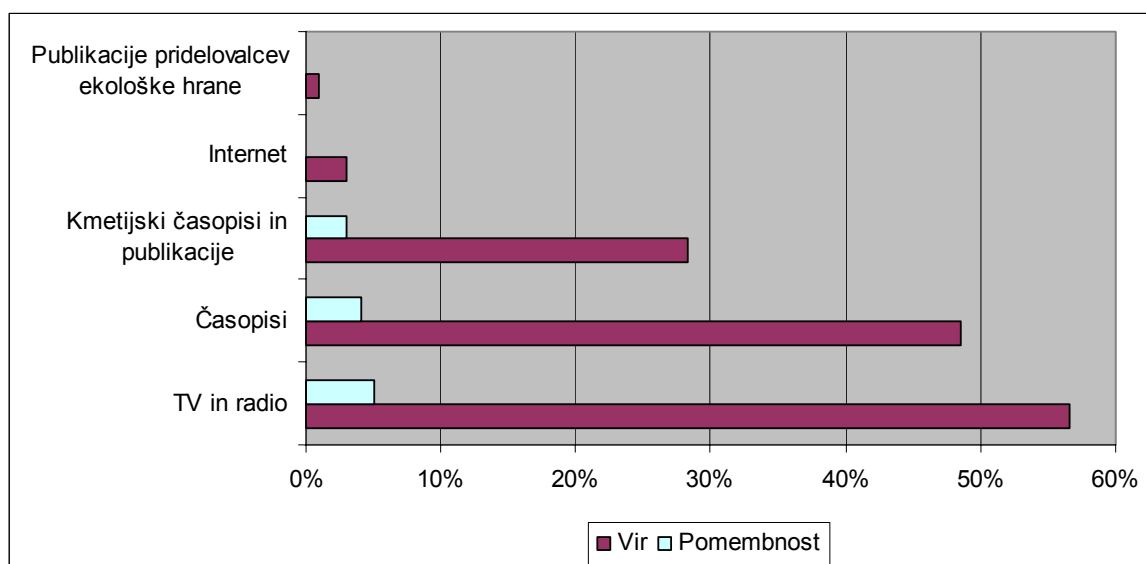


Slika Slika 6: Pridobivanje informacij in novic o kmetijstvu na splošno ter njihova pomembnost za kmeta, n=99, Štajerska regija, 2005

Kmetje dobijo največ informacij o kmetijstvu na splošno preko televizije in radia, v časopisih, iz kmetijskih časopisov in publikacij, s pogovori z drugimi kmeti, družinskimi člani ter delavci na kmetiji in s pomočjo svetovalnih služb. Od naštetih so zanje pomembni viri informacij pogovori z drugimi kmeti, svetovalna služba, kmetijski časopisi in publikacije, drugi časopisi, televizija in radio ter družinski člani in delavci na kmetiji.

Preglednica 14: Informiranost kmetov o pridelavi ekološke hrane ter njena pomembnost za kmeta, n=99, Štajerska regija, 2005

ZDRUŽENJA IN POSAMEZNIKI	Vir	Delež [%]	Pomembnost	Delež [%]
Pogovori z ostalimi kmeti	40	40,40	8	8,08
Svetovalna služba (obiski, predavanja, tečaji,...)	16	16,16	6	6,06
Drugi svetovalci (obiski, tečaji,...)	11	11,11	4	4,04
Družinski člani / delavci na kmetiji	11	11,11	0	0,00
Pogovori s pridelovalci ekološke hrane	9	9,09	3	3,03
Kmetijska zadruga	8	8,08	4	4,04
Ministrstvo za kmetijstvo	7	7,07	3	3,03
Dobavitelji / kupci	6	6,06	0	0,00
Druga kmečka združenja (proizvajalcev)	3	3,03	0	0,00
Drugje	2	2,02	0	0,00
Sindikati kmetov	1	1,01	0	0,00
Lokalna / regionalna uprava	1	1,01	0	0,00
Združenje ekoloških kmetov	0	0,00	0	0,00
<b>SREDSTVA OBVEŠČANJA, MEDIJI</b>				
TV in radio	56	56,57	5	5,05
Časopisi	48	48,48	4	4,04
Kmetijski časopisi in publikacije	28	28,28	3	3,03
Internet	3	3,03	0	0,00
Publikacije pridelovalcev ekološke hrane	1	1,01	0	0,00



Slika 7: Informiranost kmetov o pridelavi ekološke hrane ter njena pomembnost za kmeta, n=99, Štajerska regija, 2005



O pridelavi ekološke hrane so kmetje glede na podatke v preglednici 14 ter sliki 7 precej slabo obveščeni. Največ informacij o ekološki pridelavi hrane dobijo iz televizije in radia, časopisov, v pogovorih z drugimi kmeti, iz kmetijskih časopisov in publikacij, preko svetovalnih služb, s pomočjo drugih svetovalcev ter družinskih članov in delavcev na kmetiji. Pomembni viri informacij pa so zanje pogovori z drugimi kmeti ter s svetovalnimi delavci, televizija in radio, časopisi ter kmetijska zadruga.

Preglednica 15: Število kmetov, s katerimi se anketiranci redno pogovarjajo o kmetijskih temah, n=62, Štajerska regija, 2005

Število kmetov	Število anketirancev	Delež [%]
<5	23	37,10
6 do 10	24	38,71
11 do 15	10	16,13
16 do 20	3	4,84
21 do 25	1	1,61
26 do 30	0	0,00
30<	1	1,61

Preglednica 16: Število ekoloških kmetov, s katerimi se anketiranci redno pogovarjajo o kmetijskih temah, n=62, Štajerska regija, 2005

Število kmetov	Število anketirancev	Delež [%]
0	31	50,00
1	7	11,29
2	10	16,13
3	8	12,90
4	5	8,06
5	1	1,61
5<	0	0,00

Rezultate v preglednici 15 ter preglednici 16 smo dobili na podlagi odgovorov 62 anketirancev. Razberemo lahko, da večina anketirancev komunicira s povprečno 8,92 kmeti o kmetijskih temah. Polovica anketiranih z ekološkimi kmeti sploh ne razpravlja o kmetovanju.

#### 4.4 VEDENJSKI VZORCI KMETOV OZ. NJIHOV ODNOS DO EKOLOŠKEGA OZ. KONVENCIONALNEGA KMETIJSTVA

##### 4.4.1 Splošen odnos do okolja

Z vidika okoljevarstvenih problemov so kmetje najbolj zaskrbljeni zaradi vpliva le tega na prihodnje rodove, otroke, zdravje kmetov oz. njih samih. Najmanj jih skrbi vpliv okoljevarstvenih problemov na morja oz. sladkovodno življenje, ptice, ljudi v okolici. Na splošno se ocene ter njihova povprečja pri vseh naštetih možnostih nagibajo k zaskrbljenosti. Ocene so podrobneje prikazane v preglednici 17.

Preglednica 17: Zaskrbljenost kmetov zaradi okoljevarstvenih problemov in njihovega vpliva na komponente okolja, opredeljeno na lestvici od 1 (nikakor ne) do 7 (zelo močno) (karta 1), n=99, Štajerska regija, 2005

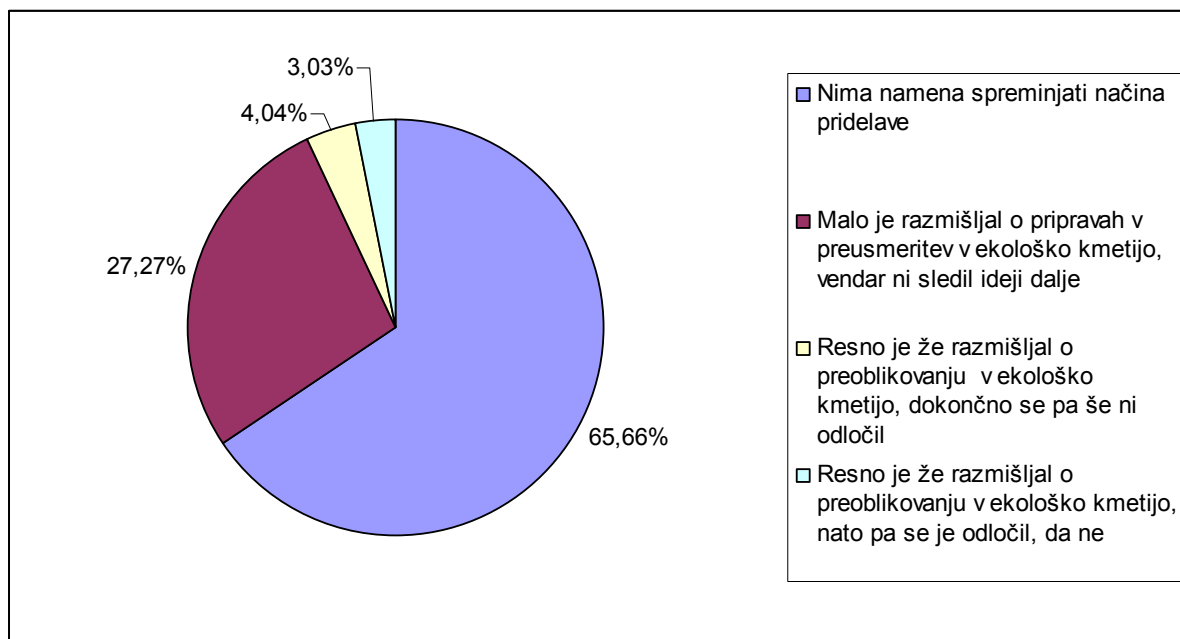
Zaskrbljenost kmetov zaradi okoljevarstvenih problemov in njihovega vpliva na komponente okolja	Ocene							Skupaj [%]	Povprečje ocen
	1 [%]	2 [%]	3 [%]	4 [%]	5 [%]	6 [%]	7 [%]		
Otroke	0,0	3,0	2,0	19,2	8,1	35,4	32,3	100,0	5,7
Živali	1,0	4,0	8,1	18,2	23,2	35,4	10,1	100,0	5,1
Kmete osebno	0,0	10,1	5,1	10,1	15,2	35,4	24,2	100,0	5,3
Ljudi v okolici	2,0	9,1	7,1	22,2	25,3	29,3	5,1	100,0	4,7
Način življenja	0,0	6,1	4,0	30,3	17,2	32,3	10,1	100,0	5,0
Ptice	0,0	13,1	15,2	21,2	15,2	28,3	7,1	100,0	4,5
Zdravje kmetov	1,0	3,0	3,0	13,1	10,1	43,4	26,3	100,0	5,6
Vse ljudi / človeštvo	0,0	3,0	6,1	18,2	29,3	30,3	13,1	100,0	5,2
Morja / sladkovodno življenje	4,0	16,2	18,2	15,2	11,1	25,3	10,1	100,0	4,3
Kmetovo prihodnost	0,0	8,1	9,1	11,1	14,1	42,4	15,2	100,0	5,2
Rastlinstvo	0,0	8,1	8,1	16,2	12,1	39,4	16,2	100,0	5,2
Prihodnje rodove	0,0	3,0	2,0	9,1	17,2	39,4	29,3	100,0	5,8

Preglednica 18: Mnenje kmetov, kako so povezani z naravo, opredeljeno na lestvici od 1 (zelo slabo) do 7 (zelo dobro) (karta 2), n=99, Štajerska regija, 2005

Mnenje kmetov kako so povezani z naravo	Ocene							Skupaj [%]	Povprečje ocen
	1 [%]	2 [%]	3 [%]	4 [%]	5 [%]	6 [%]	7 [%]		
Mnenje kmetov kako so povezani z naravo	0,0	5,1	10,1	15,2	11,1	33,3	25,3	100,0	5,3

V preglednici 18 so prikazane ocene anketirancev o njihovi povezanosti z naravo. Ocena 5,3 kaže njihovo dokaj močno sožitje z naravo.

#### 4.4.2 Preoblikovanje v ekološko kmetovanje



Slika 8: Mnenje kmetov o preusmeritvi na ekološko kmetijstvo, n=99, Štajerska regija, 2005

Slika 8 kaže, kako so kmetje opisali svoj odnos do ekološkega kmetijstva. Več kot polovica, t.j. 65,66 %, anketirancev nima namena spreminjati načina pridelave. O pripravah v preusmeritev v ekološko kmetijo je že razmišljalo 27,27 % anketiranih, vendar niso sledili ideji. O preoblikovanju je resno že razmišljalo 4,04 % kmetov, a se še ni odločilo za preusmeritev, 3,03 % pa se je odločilo proti.

Preglednica 19: Mnenje kmetov o vplivu ekološkega kmetijstva, opredeljeno na lestvici od 1 (zelo slabo) do 7 (zelo dobro) (karta 2), Štajerska regija, 2005

Mnenje kmetov o vplivu ekološkega kmetijstva na	n	Ocene							Skupaj [%]	Povprečje ocen
		1 [%]	2 [%]	3 [%]	4 [%]	5 [%]	6 [%]	7 [%]		
ekonomski razvoj kmetije	97	6,2	12,4	17,5	24,7	18,6	19,6	1,0	100,0	4,0
možnost za učinkovito upravljanje s kmetijo	98	0,0	14,3	25,5	31,6	15,3	12,2	1,0	100,0	3,9
zdravje ljudi	98	1,0	3,1	3,1	1,0	14,3	55,1	22,4	100,0	5,8
ohranjanje prostoživečih živali in rastlin	98	0,0	3,1	1,0	5,1	18,4	40,8	31,6	100,0	5,9

Preglednica 20: Ocena trdnosti prepričanosti kmetov o vplivu ekološkega kmetijstva, opredeljeno na lestvici od 1 (nikakor ne) do 7 (zelo močno) (karta 1), n=98, Štajerska regija, 2005

Ocena trdnosti prepričanosti kmetov o vplivu ekološkega kmetijstva na	Ocene							Ne vedo [%]	Skupaj [%]	Povprečje ocen
	1 [%]	2 [%]	3 [%]	4 [%]	5 [%]	6 [%]	7 [%]			
ekonomski razvoj kmetije	0,0	1,0	3,1	5,1	10,2	37,8	22,4	20,4	100,0	4,7
možnost za učinkovito upravljanje s kmetijo	0,0	1,0	6,1	9,2	15,3	28,6	24,5	15,3	100,0	4,8
zdravje ljudi	0,0	0,0	0,0	3,1	10,2	38,8	40,8	7,1	100,0	5,8
ohranjanje prostoživečih živali in rastlin	0,0	0,0	1,0	3,1	15,3	31,6	43,9	5,1	100,0	5,9

V preglednici 19 so ocene mnenj kmetov o vplivu ekološkega kmetijstva, ocene njihove trdnosti prepričanosti glede le teh pa so v preglednici 20. Kmetje menijo, da ima ekološko kmetijstvo vpliv na ohranjanje prostoživečih živali in rastlin ter na zdravje ljudi. Zmerni sta povprečni oceni glede vpliva ekološkega kmetijstva na ekonomski razvoj kmetije ter mnenje o možnosti za učinkovito upravljanje s kmetijo.

Preglednica 21: Dejavniki, ki vplivajo na odločitev kmetov o preusmeritvi sedanje v ekološko kmetijo, opredeljeno na lestvici od 1 (nikakor ne) do 7 (zelo močno) (karta 1), n=99, Štajerska regija, 2005

Dejavniki, ki vplivajo na odločitev kmetov o preusmeritvi sedanje v ekološko kmetijo	Ocene							Ne vedo [%]	Skupaj [%]	Povprečje ocen
	1 [%]	2 [%]	3 [%]	4 [%]	5 [%]	6 [%]	7 [%]			
Velikost kmetije	5,1	9,1	14,1	21,2	17,2	19,2	14,1	0,0	100,0	4,5
Tip kmetije	4,0	9,1	7,1	14,1	29,3	22,2	14,1	0,0	100,0	4,8
Lokacija kmetije	5,1	7,1	17,2	16,2	14,1	26,3	14,1	0,0	100,0	4,6
Struktura kmetije	4,0	8,1	14,1	17,2	26,3	19,2	11,1	0,0	100,0	4,6
Stanje nasledstva	2,0	14,1	14,1	19,2	14,1	17,2	5,1	14,1	100,0	3,6
Zagotovitev zdravega okolja za družino	0,0	4,0	5,1	8,1	28,3	41,4	13,1	0,0	100,0	5,4
Razpoložljiva delovna sila, vključno z lastnim delom	1,0	8,1	19,2	22,2	24,2	15,2	10,1	0,0	100,0	4,5
Razvoj trga z ekološkimi pridelki	2,0	10,1	12,1	16,2	24,2	19,2	16,2	0,0	100,0	4,7
Obstoječe kvote in druge pogodbe za prodajo pridelkov	9,1	6,1	17,2	32,3	18,2	8,1	9,1	0,0	100,0	4,1
Tveganje zmanjšanja pridelka ali pomanjkanje krme	1,0	9,1	10,1	17,2	20,2	36,4	6,1	0,0	100,0	4,8
Obstoj SKOP ukrepov za ekološko kmetijstvo	4,0	7,1	12,1	41,4	15,2	17,2	3,0	0,0	100,0	4,2
Izkušnje z drugimi državnimi ukrepi za finančne podpore kmetijstvu	2,0	6,1	24,2	23,2	26,3	9,1	9,1	0,0	100,0	4,3
Drugo:	0,0	0,0	50,0	50,0	0,0	0,0	0,0	0,0	100,0	3,5

V preglednici 21 je navedeno, kateri dejavniki in kako močno vplivajo na odločitev kmetov o preusmeritvi sedanje kmetije v ekološko. Na odločitev najbolj vpliva zagotovitev zdravega okolja za družino, tveganje zmanjšanja pridelka ali pomanjkanje krme, razvoj trga z ekološkimi pridelki, itd. Najmanjši vpliv imajo na odločitev stanje nasledstva, obstoječe kvote in druge pogodbe za prodajo pridelkov, obstoj SKOP ukrepov za ekološko kmetijstvo.

Preglednica 22: Mnenje kmetov o preusmeritvi sedanje kmetije v ekološko kmetijo, opredeljeno na lestvici od 1 (nikakor ne) do 7 (zelo močno) (karta 1), Štajerska regija, 2005

Mnenje kmetov o preusmeritvi sedanje kmetije v ekološko kmetijo	n	Ocene							Ne vedo [%]	Skupaj [%]	Povprečje ocen
		1 [%]	2 [%]	3 [%]	4 [%]	5 [%]	6 [%]	7 [%]			
Ne verjame v te ideje	90	3,3	11,1	18,9	27,8	16,7	20,0	2,2	0,0	100,0	4,1
Preusmeritev bi bila v nasprotju z nekaterimi dopolnilnimi dejavnostmi	96	11,5	30,2	18,8	17,7	8,3	8,3	5,2	0,0	100,0	3,3
Preusmeritev bi bila prezapletena	96	2,1	9,4	9,4	16,7	14,6	24,0	7,3	16,7	100,0	3,8
Razvoj ekološke prodaje je na splošno prikazan preveč pozitivno	95	4,2	8,4	4,2	13,7	26,3	24,2	6,3	12,6	100,0	4,1
Direktna plačila ekološkim kmetijam v okviru SKOP-a so prenizka	96	1,0	7,3	6,3	9,4	5,2	14,6	5,2	51,0	100,0	2,2
Direktna plačila na ha za ekološko kmetovanje SKOP-a niso dovolj dobro predstavljena s strani pristojnih organizacij	95	1,1	7,4	10,5	14,7	7,4	13,7	5,3	40,0	100,0	2,6

Iz preglednice 22 je razvidno, da so kmetje neopredeljeni glede ideje o verjetnosti preusmeritve sedanje kmetije v ekološko. Neopredeljeni so tudi glede razvoja ekološke prodaje, vendar se nagibajo k temu, da je razvoj ekološke pridelave prikazan preveč pozitivno. Menijo, da preusmeritev ne bi bila v nasprotju z nekaterimi njihovimi dopolnilnimi dejavnostmi, so pa mnenja, da bi bila precej zapletena. Dokaj slabo so obveščeni o ekološkem delu SKOP-a, kar potrjuje tudi delež ocen v preglednici 22. Kmetje, ki naj bi bili obveščeni o ekološkem delu SKOP-a, se s povprečno oceno 2,2 ne strinjajo, da so direktna plačila v okviru SKOP-a prenizka.

Preglednica 23: Mnenja kmetov na splošno o ekološkem kmetijstvu, opredeljeno na lestvici od 1 (nikakor ne, zelo slabo) do 7 (zelo močno, zelo dobro) (karti 1 in 2), Štajerska regija, 2005

Mnenja kmetov na splošno o ekološkem kmetijstvu	n	Ocene							Ne vedo [%]	Skupaj [%]	Povprečje ocen
		1 [%]	2 [%]	3 [%]	4 [%]	5 [%]	6 [%]	7 [%]			
Kakšno je mnenje večine kmetov o ekološkem kmetijstvu	94	2,1	5,3	8,5	34,0	26,6	22,3	1,1	0,0	100,0	4,5
Ocena kmetov, ali so dovolj informirani o ekološkem delu SKOP-a	86	15,1	16,3	16,3	18,6	12,8	18,6	2,3	0,0	100,0	3,6

V preglednici 23 anketirani kmetje s povprečjem 4,5 ocenjujejo mnenje večine kmetov o ekološkem kmetijstvu. Informiranosti o ekološkem delu SKOP-a ocenjujejo s povprečno oceno 3,6, katera nam pove, da niso dovolj informirani o tem.

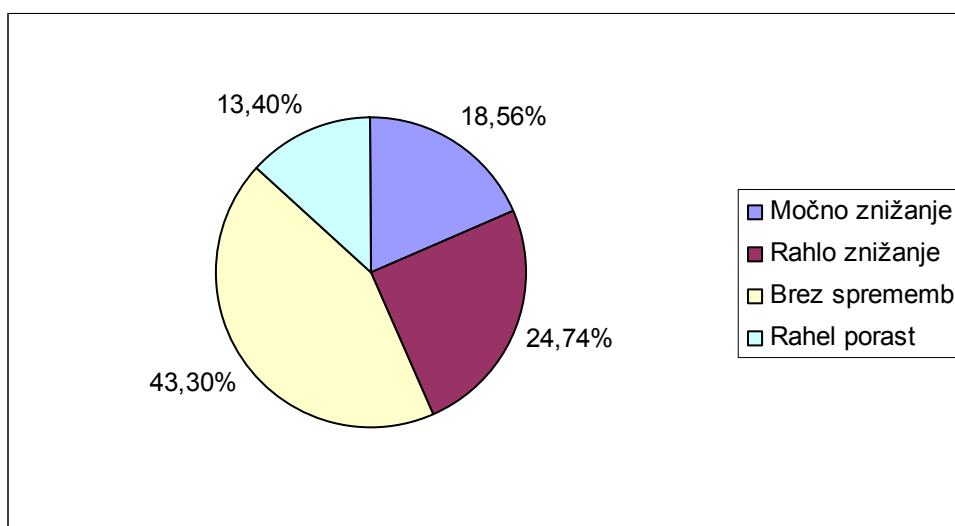
#### 4.4.3 Finance in razvoj trga

Resno razmišlja o preusmeritvi v ekološko kmetovanje 3,03 % vseh anketiranih konvencionalnih kmetov.

Preglednica 24: Pomen stroškov pri odločanju, ali začeti z ekološko pridelavo, opredeljeno na lestvici od 1 (nikakor ne) do 7 (zelo močno) (karta 1), n=3, Štajerska regija, 2005

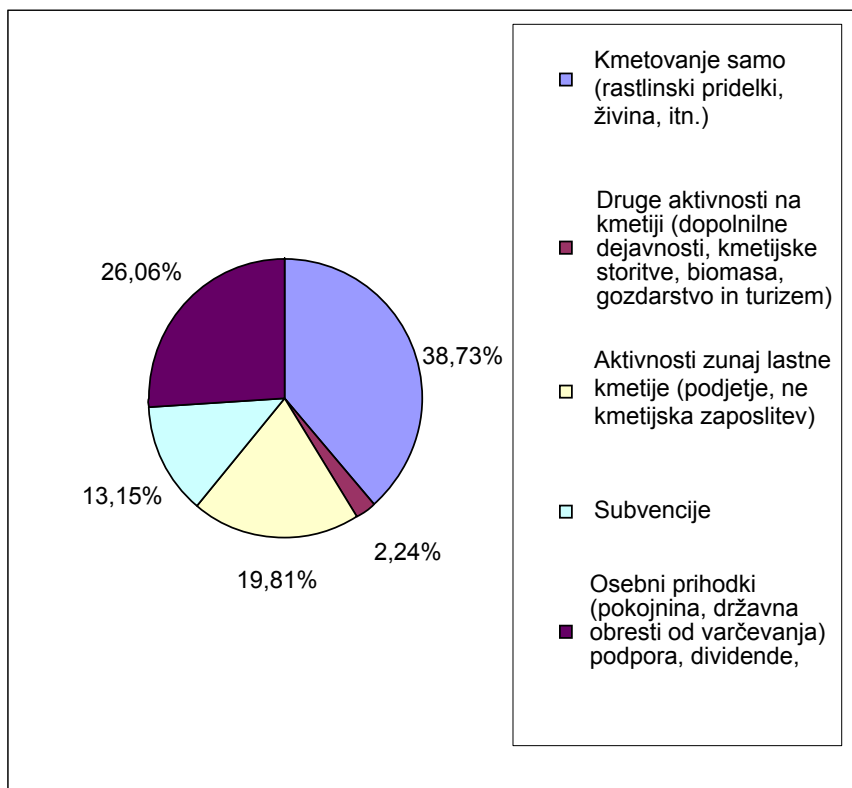
STROŠKI	Ocene							Skupaj [%]	Povprečje ocen
	1 [%]	2 [%]	3 [%]	4 [%]	5 [%]	6 [%]	7 [%]		
Novo investicije	33,3	0,0	33,3	33,3	0,0	0,0	0,0	100,0	2,7
Porast ostalih fiksnih stroškov (delo, stroški registracije, dovoljenj, itd.)	33,3	0,0	0,0	33,3	0,0	0,0	33,3	100,0	4,0
Zmanjšanje spremenljivih stroškov (gnojila, zaščitna sredstva, stroški veterinarja, itd.)	0,0	33,3	0,0	0,0	33,3	0,0	33,3	100,0	4,7
Spremembe v vrsti in količini pridelkov	66,7	0,0	0,0	0,0	0,0	0,0	33,3	100,0	3,0
Zbiranje informacij vključno s svetovanjem	0,0	0,0	33,3	0,0	33,3	0,0	33,3	100,0	5,0
Pridobivanje novih izkušenj z ekološkim kmetijstvom	0,0	0,0	0,0	33,3	0,0	33,3	33,3	100,0	5,7
Višje prodajne cene produktov	0,0	0,0	33,3	0,0	33,3	0,0	33,3	100,0	5,0
Stroški razvoja trženja	33,3	0,0	0,0	66,7	0,0	0,0	0,0	100,0	3,0
Raven plačil za ekološki del SKOP-a	0,0	0,0	0,0	0,0	33,3	0,0	66,7	100,0	6,3
Izguba subvencij za konvencionalno kmetovanje	33,3	33,3	33,3	0,0	0,0	0,0	0,0	100,0	2,0

V preglednici 24 so navedeni odstotki ocen, kako pomembni so določeni stroški pri odločanju, ali se preusmeriti iz konvencionalnega v ekološko kmetovanje. Anketiranci menijo, da jim je najbolj pomembna raven plačil za ekološki del SKOP-a ter stroški, ki so povezani s pridobivanjem novih izkušenj z ekološkim kmetijstvom. Na njihovo odločitev, ali začeti z ekološko pridelavo, imata najmanjši vpliv izguba subvencij za konvencionalno kmetovanje ter stroški novih investicij.



Slika 9: Pričakovan trend skupnega dohodka na hektar od konvencionalnega kmetovanja (vključno s subvencijami) v naslednjih 5 letih, n=97, Štajerska regija, 2005

Slika 9 ponazarja trend skupnega dohodka na hektar od konvencionalnega kmetovanja, vključno s subvencijami, ki ga anketiranci pričakujejo v naslednjih petih letih. Večina anketirancev, t.j. 42,42 %, je mnenja, da na tem področju ne bo prišlo do sprememb.



Slika 10: Delež pokritja stroškov kmetovanja po aktivnostih, n=99, Štajerska regija, 2005

Kolikšen delež pokritja od kmetovanja predstavlja posamezna aktivnost na kmetiji prikazuje slika 10. Kmetovanje samo predstavlja 38,73 % pokritja. Sledijo mu osebni prihodki s 26,06 %, kot so pokojnina, državna podpora, plača, dividende, obresti od varčevanja, itd. Najmanj pokritja, t.j. 2,24 %, dobijo kmetje od drugih dopolnilnih dejavnosti na kmetiji, kmetijskih storitev, biomase, gozdarstva, turizma, itd.

Preglednica 25: Finančno stanje kmetovanja, n=99, Štajerska regija, 2005

FINANČNO STANJE KMETOVANJA	Število	Delež [%]
Nimajo nobenih posojil oz. zelo malo	85	85,86
Imajo posojila, ki jih zmorejo odplačevati in nimajo vpliva na odločitve kako naj kmetujejo	14	14,14
Imajo posojila, ki jih zmorejo odplačevati in imajo vpliv na njihove odločitve o kmetovanju	0	0,00
So zelo zadolženi in to ima velik vpliv na način njihovega kmetovanja	0	0,00

Mnogo kmetov ugotavlja, da na njihov način kmetovanja v veliki meri vpliva, kako financirajo svojo kmetijsko dejavnost, vendar smo v naši raziskavi prišli ravno do naprotnih podatkov. Preglednica 25 nam prikazuje, v kakšnem položaju je njihovo kmetovanje. Da nimajo nobenih posojil oziroma imajo le teh zelo malo, potrjuje 85,86 % anketiranih. Kmetov, ki imajo posojila, a jih zmorejo odplačevati, nimajo pa vpliva na odločitve, kako naj kmetujejo, je 14,14 %. Kot lahko vidimo posojila nimajo vpliva na anketirančeve odločitve glede načina kmetovanja.

Preglednica 26: Vzroki, zakaj nimajo posojil, n=84, Štajerska regija, 2005

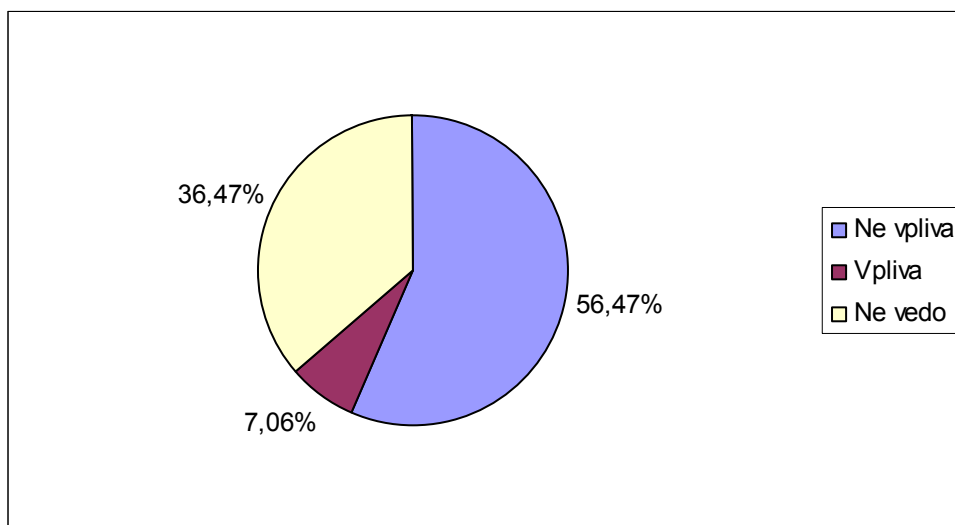
VZROKI, ZAKAJ NIMAJO POSOJIL	Število	Delež [%]
Nočejo se zadolževati / niso potrebna	75	75,76
Ne dobijo posojil	9	9,09

Iz preglednice 26 lahko razberemo, da 75,76 % anketiranih nima posojil, ker se nočejo zadolževati ali pa le ta niso potrebna, 9,09 % anketiranih posojil ne dobi oziroma do njih niso upravičeni.

Preglednica 27: Možnost, da bi dobili bančno posojilo za investicijo preoblikovanja kmetije v ekološko kmetijo, opredeljeno na lestvici od 1 (zelo lahko) do 7 (zelo težko) (karta 1), n=57, Štajerska regija, 2005

	Ocene							Ne vedo [%]	Skupaj [%]	Povprečje ocen
	1 [%]	2 [%]	3 [%]	4 [%]	5 [%]	6 [%]	7 [%]			
Možnost pridobitve bančnega posojila	10,5	5,3	3,5	10,5	5,3	7,0	7,0	50,9	100,0	1,9

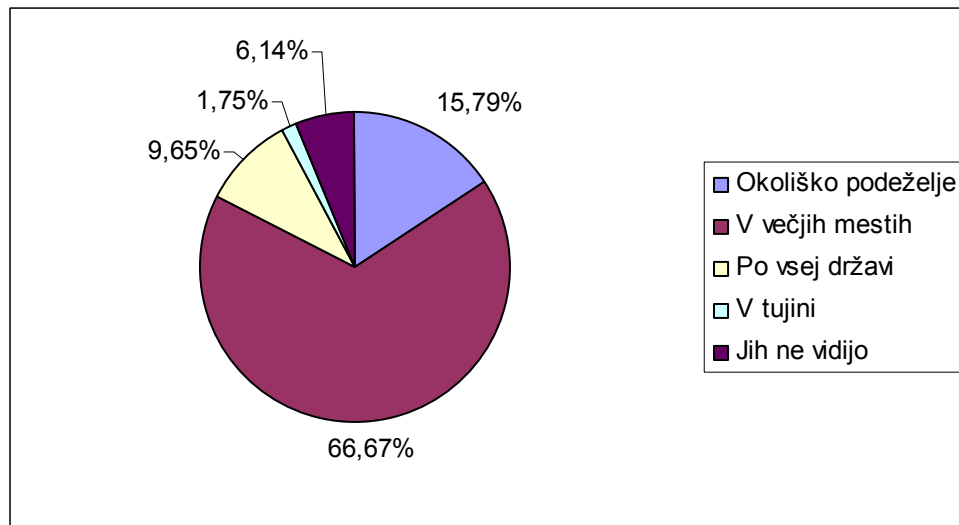
V preglednici 27 so podatki o tem, kakšna je možnost, da bi anketiranci dobili bančno posojilo za investicijsko preoblikovanja sedanje konvencionalne kmetije v ekološko kmetijo. Razberemo lahko, da jih z zadevo 50,9 % od 57 anketiranih sploh ni seznanjenih, 49,1 % anketirancev pa s povprečno oceno 1,9 meni, da je do posojila za tovrstni namen dokaj lahko priti.



Slika 11: Vpliv razpoložljivosti zavarovanja pridelkov na kmetovanje, n=85, Štajerska regija, 2005

Slika 11 prikazuje, da razpoložljivost zavarovanja pridelkov za 48,48 % anketirancev nima vpliva na kmetovanje, 6,06 % anketiranih meni, da možnost zavarovanja pridelkov vpliva na kmetovanje, 31,31 % od vseh 85 anketiranih pa o tem ni seznanjenih.





Slika 12: Kje anketiranci vidijo največ priložnosti za prodajo kmetijskih pridelkov, n=98, Štajerska regija 2005

Možnost prodaje kmetijskih pridelkov v večjih mestih navaja 76,77 % anketiranih, 18,18 % jih vidi priložnost prodaje v okoliškem podeželju, 11,11 % po vsej državi ter 2,02 % v tujini. Mnenje, da priložnosti za prodajo kmetijskih pridelkov ne vidijo, izraža 7,07 % anketirancev.

#### 4.4.4 Poseben odnos oz. vedenjske povezave kmetov do konvencionalnega oz. ekološkega kmetijstva

Odnos oziroma vedenjske povezave kmetov do konvencionalnega oziroma ekološkega kmetijstva imajo velik vpliv na odločitve o načinu kmetovanja.

Preglednica 28: Ekološko kmetijstvo v primerjavi s konvencionalnim kmetijstvom, opredeljeno na lestvici od 1 (absolutno ne drži) do 7 (močno drži) (karta 3), n=99, Štajerska regija, 2005

	Ocene							Skupaj [%]	Povprečje ocen
	1 [%]	2 [%]	3 [%]	4 [%]	5 [%]	6 [%]	7 [%]		
Ekološko kmetijstvo v primerjavi s konvencionalnim kmetijstvom									
Je bolj dobičkonosno (vključno s subvencijami)	3,0	13,1	20,2	22,2	24,2	16,2	1,0	100,0	4,0
Omogoča bolj neposreden nadzor nad odločanjem	1,0	2,0	16,2	45,5	10,1	25,3	0,0	100,0	4,4
Ponuja več možnosti za širitev posla	1,0	9,1	11,1	24,2	24,2	27,3	3,0	100,0	4,6
Zagotavlja bolj zdrave živali	1,0	3,0	4,0	3,0	5,1	44,4	39,4	100,0	6,0
Proizvaja bolj kvalitetno hrano	1,0	0,0	3,0	7,1	3,0	34,3	51,5	100,0	6,2
Zagotavlja bolj zdravo okolje kmečki družini	0,0	0,0	2,0	7,1	19,2	34,3	37,4	100,0	6,0
Ima lažji dostop na trg	1,0	9,2	14,3	36,7	10,2	14,3	14,3	100,0	4,5
Zagotavlja večje rodovitnosti zemlje	4,0	14,1	14,1	13,1	13,1	22,2	19,2	100,0	4,6
Bolj ohranja tradicionalen način kmetovanja	1,0	0,0	5,1	9,1	21,2	40,4	23,2	100,0	5,6
Je dolgoročno bolj v sozvočju z okoljem	1,0	2,0	4,0	8,1	15,2	40,4	29,3	100,0	5,7
Daje večje priložnosti za zaposlitev (družinskim članom in najetim delavcem) na kmetiji	3,0	11,1	12,1	15,2	12,1	31,3	15,2	100,0	4,8

Preglednica 29: Pomembnost nekaterih vplivov na odločitve o načinu kmetovanja za kmeta, opredeljeno na lestvici od 1 (povsem nepomembno) do 7 (zelo pomembno) (karta 2), n=99, Štajerska regija, 2005

	Ocene							Skupaj [%]	Povprečje ocen
	1 [%]	2 [%]	3 [%]	4 [%]	5 [%]	6 [%]	7 [%]		
Pomembnost nekaterih vplivov na odločitve o načinu kmetovanja za kmeta									
Maksimiranje dobička kmetije	1,0	4,0	5,1	8,1	13,1	39,4	29,3	100,0	5,6
Imeti bolj neposredno kontrolo nad sprejemanje odločitev na kmetiji	0,0	0,0	7,1	22,2	5,1	42,4	23,2	100,0	5,5
Imeti priložnost razširiti poslovanje	4,0	18,2	19,2	16,2	11,1	20,2	11,1	100,0	4,2
Imeti bolj zdravo živino	1,0	5,1	0,0	6,1	6,1	17,2	64,6	100,0	6,2
Proizvajati bolj kakovostno hrano	0,0	0,0	0,0	4,0	4,0	31,3	60,6	100,0	6,5
Imeti bolj zdravo okolje na kmetiji za družino	0,0	0,0	0,0	4,0	3,0	31,3	61,6	100,0	6,5
Lažji dostop do trgov	3,0	5,1	6,1	12,1	10,1	32,3	31,3	100,0	5,4
Imeti višjo raven rodovitnosti tal	0,0	0,0	1,0	2,0	7,1	42,4	47,5	100,0	6,3
Ohranjati tradicionalne načine kmetovanja	1,0	4,0	7,1	16,2	23,2	23,2	25,3	100,0	5,3
Dolgoročno kmetovati bolj v sozvočju z okoljem	1,0	4,0	2,0	14,1	18,2	32,3	28,3	100,0	5,5
Ponuditi več priložnosti za zaposlitev (družinskim članom in najetim delavcem) na kmetiji	5,1	19,2	9,1	14,1	19,2	18,2	15,2	100,0	4,4

V nadaljevanju bomo primerjali ocene iz preglednice 28 in preglednice 29. Precej velik vpliv na odločitve o načinu kmetovanja predstavlja anketirancem maksimiranje dobička kmetije, vendar so kmetje neopredeljeni glede tega, ali je bolj dobičkonosno ekološko ali konvencionalno kmetijstvo. Želijo imeti bolj neposredno kontrolo nad sprejemanjem

odločitev na kmetiji in so mnenja, da ekološko kmetijstvo omogoča malce bolj direkten nadzor nad odločitvami. Ne strmijo več k temu, da bi imeli priložnost razširiti poslovanje in so mnenja, da ponuja ekološko kmetijstvo več možnosti za širitev posla. Precej se nagibajo k temu, da bi imeli bolj zdravo živino, da bi proizvajali bolj kakovostno hrano ter da bi imeli bolj zdravo okolje na kmetiji za družino. Menijo, da ekološko kmetijstvo zagotavlja bolj zdrave živali, proizvodnjo kvalitetnejše hrane ter bolj zdravo okolje kmečki družini. Kmetom je pomemben čim lažji dostop do trga, za kar menijo, da ima ekološko kmetovanje prednost. Zelo pomembna jim je višja raven rodovitnosti tal in niso preveč pozitivnega mnenja, da bi to lažje dosegli z ekološkim kmetovanjem. Želijo ohranjati tradicionalne načine kmetovanja ter vzporedno s tem dolgoročno kmetovati bolj v sozvočju z okoljem. So precej pozitivnega mnenja, da jim vse to nudi prej ekološko kot konvencionalno kmetijstvo. Nagibajo se k temu, da bi lahko imeli več priložnosti za zaposlitev na kmetiji (tako za družinske člane kot tudi za najete delavce) in so mnenja, da so malce večje možnosti v tej smeri pri ekološkem kmetovanju.

Preglednica 30: Mnenja anketiranih o tem, kaj menijo o njihovem prehodu na ekološko kmetijstvo drugi, opredeljeno na lestvici od 1 (sploh ne bi smel) do 7 (moral bi) (karta 4), Štajerska regija, 2005

Mnenja anketiranih o tem, kaj menijo o njihovem prehodu na ekološko kmetijstvo drugi	n	Ocene							Skupaj [%]	Povprečje ocen
		1 [%]	2 [%]	3 [%]	4 [%]	5 [%]	6 [%]	7 [%]		
Kmetijskega svetovalca	91	6,6	9,9	16,5	54,9	6,6	5,5	0,0	100,0	3,6
Kmetov, katerih mnenje spoštuje	95	1,1	22,1	21,1	36,8	8,4	9,5	1,1	100,0	3,6
Partnerja	83	10,8	22,9	13,3	28,9	9,6	14,5	0,0	100,0	3,5
Otrok	78	2,6	20,5	21,8	32,1	12,8	6,4	3,8	100,0	3,7
Staršev	52	17,3	5,8	17,3	51,9	1,9	5,8	0,0	100,0	3,3
Strank (kupcev)	87	5,7	18,4	8,0	42,5	14,9	6,9	3,4	100,0	3,8

Iz podatkov v preglednici 30 lahko razberemo, da na kmetovo odločitev o preusmeritvi iz konvencionalnega na ekološko kmetijstvo v večini vsi v njegovem okolju vplivajo nevtralnno. Največji vpliv glede preusmeritve na ekološko kmetovanje imajo stranke oz. kupci.

Preglednica 31: Na splošno, v kakšni meri na kmetove odločitve vpliva mnenje drugih, opredeljeno na lestvici od 1 (nikakor ne) do 7 (zelo močno) (karta 1), Štajerska regija, 2005

Na splošno, v kakšni meri na kmetove odločitve vpliva mnenje drugih	n	Ocene							Skupaj [%]	Povprečje ocen
		1 [%]	2 [%]	3 [%]	4 [%]	5 [%]	6 [%]	7 [%]		
Kmetijskega svetovalca	91	14,3	14,3	8,8	33,0	11,0	18,7	0,0	100,0	3,7
Kmetov katerih mnenje spoštuje	95	3,2	6,3	4,2	23,2	18,9	37,9	6,3	100,0	4,9
Partnerja	83	0,0	3,6	8,4	9,6	19,3	41,0	18,1	100,0	5,4
Otrok	80	2,5	7,5	7,5	20,0	23,8	33,8	5,0	100,0	4,8
Staršev	51	2,0	5,9	13,7	27,5	29,4	9,8	11,8	100,0	4,5
Strank (kupcev)	87	6,9	5,7	8,0	33,3	28,7	12,6	4,6	100,0	4,3

V preglednici 31 prikazujemo, v kakšni meri na anketirančeve odločitve vplivajo člani okolja. Manj kot zmerno vpliva na kmetove odločitve mnenje kmetijskega svetovalca. Dokaj malo vpliva nanje mnenje strank oz. kupcev. Največji vpliv na odločitve ima partner.

Preglednica 32: Dejavniki, ki vplivajo na preusmeritev iz konvencionalne v ekološko kmetijo, opredeljeno na lestvici od 1 (se ne strinjam) do 7 (se povsem strinjam) (karta 6), n=99, Štajerska regija, 2005

Dejavniki, ki vplivajo na preusmeritev iz konvencionalne v ekološko kmetijo	Ocene							Skupaj [%]	Povprečje ocen
	1 [%]	2 [%]	3 [%]	4 [%]	5 [%]	6 [%]	7 [%]		
Imam vsa potrebna znanja	14,1	27,3	5,1	15,2	21,2	10,1	7,1	100,0	3,6
Tip kmetije je primeren	13,1	13,1	14,1	20,2	17,2	19,2	3,0	100,0	3,8
Proizvodne kapacitete kmetije (zgradbe, zemljišča, itd) so primerne	11,1	15,2	15,2	27,3	7,1	20,2	4,0	100,0	3,8

Ocene nadaljnjih dejavnikov, ki vplivajo na preusmeritev iz konvencionalne v ekološko kmetijo, so prikazane v preglednici 32. Anketiranci se v večini strinjajo, da je njihov tip kmetije primeren za preusmeritev iz konvencionalne v ekološko kmetijo. Ne strinjajo pa se s podano možnostjo, da so proizvodne kapacitete njihove kmetije primerne. Glede na njihova potrebna znanja, ki bi jih preusmeritev kmetije zahtevala, so neopredeljeni.

Preglednica 33: Odnos do preusmeritve iz konvencionalnega na ekološko kmetovanje, opredeljeno na lestvici od 1 (se ne strinjam) do 7 (se povsem strinjam) (karta 6), n=99, Štajerska regija, 2005

Odnos do preusmeritve iz konvencionalnega na ekološko kmetovanje	Ocene							Skupaj [%]	Povprečje ocen
	1 [%]	2 [%]	3 [%]	4 [%]	5 [%]	6 [%]	7 [%]		
Ne bi zahtevala mnogo sprememb glede na trenutni način pridelovanja	7,1	17,2	10,1	8,1	21,2	32,3	4,0	100,0	4,3
Bi si finančno trenutno lahko privoščil	28,3	36,4	14,1	10,1	8,1	2,0	1,0	100,0	2,4
Lahko bi se spopadel s prihodnjimi finančnimi tveganji v zvezi z njo	21,2	25,3	17,2	20,2	8,1	4,0	4,0	100,0	3,0

Podatki iz preglednice 33 nam kažejo ocene odnosa anketirancev do preusmeritve kmetovanja. Anketiranci so mnenja, da bi preusmeritev iz konvencionalnega na ekološko kmetovanje v neki meri zahtevala spremembe sedanjega načina pridelovanja. Menijo pa zlasti, da si trenutne finančne preusmeritve ne bi mogli privoščiti in da bi se tudi s prihodnjimi finančnimi tveganji bolj težko spopadli.

Preglednica 34: Mnenja o zahtevnosti preusmeritve iz konvencionalne v ekološko pridelavo, opredeljeno na lestvici od 4 (enako težko) do 7 (veliko lažje) (karta 7), Štajerska regija, 2005

Mnenja o zahtevnosti preusmeritve iz konvencionalne v ekološko pridelavo	n	Ocene				Skupaj [%]	Povprečje ocen
		4 [%]	5 [%]	6 [%]	7 [%]		
Če bi se želeli preusmeriti v ekološko pridelavo, bi se bilo s potrebnim znanjem.....preusmeriti v ekološko pridelavo.	99	26,3	15,2	48,5	10,1	100,0	5,4
Če bi se želeli preusmeriti v ekološko pridelavo, bi se bilo z ustreznim tipom kmetije.....preusmeriti v ekološko pridelavo.	99	27,3	26,3	33,3	13,1	100,0	5,3
Če bi se želeli preusmeriti v ekološko pridelavo, bi se bilo z ustrežno strukturo proizvodnih kapacitet.....preusmeriti v ekološko pridelavo.	98	26,5	29,6	33,7	10,2	100,0	5,3
Če ne bi bilo potrebno izvesti veliko sprememb glede na sedanjo pridelavo, bi se bilo.....preusmeriti v ekološko pridelavo.	99	10,1	17,2	47,5	25,3	100,0	5,9
Če bi se želeli preusmeriti v ekološko pridelavo, bi se bilo v primeru, da si kmet lahko preusmeritev finančno privoščil.....preusmeriti v ekološko pridelavo.	99	11,1	11,1	45,5	32,3	100,0	6,0
Če bi se želeli preusmeriti v ekološko pridelavo, bi se bilo v primeru če bi lahko obvladoval bodoče finančne rizike.....preusmeriti v ekološko pridelavo.	99	18,2	13,1	48,5	20,2	100,0	5,7

V preglednici 34 so ocene mnenj o zahtevnosti preusmeritve iz konvencionalne v ekološko pridelavo. Vse podane možnosti dajejo povprečne ocene, ki se nagibajo k odgovoru 'veliko lažje'. Če bi se želeli preusmeriti iz konvencionalne v ekološko pridelavo, bi se bilo s potrebnim znanjem, z ustreznim tipom kmetije ter z ustrežno strukturo proizvodnih kapacitet precej lažje preusmeriti v ekološko pridelavo. Če ne bi bilo potrebno izvesti veliko sprememb glede na sedanjo pridelavo, bi se bilo precej lažje preusmeriti v ekološko pridelavo. V primeru, da si kmet preusmeritev lahko finančno privošči, bi se bilo veliko lažje preusmeriti v ekološko pridelavo. V primeru, če bi lahko obvladoval bodoče finančne rizike, bi se bilo precej lažje preusmeriti v ekološko pridelavo.

Preglednica 35: Splošna vprašanja o odnosu do preusmeritve iz konvencionalne v ekološko pridelavo, opredeljeno na lestvici od 1 (se ne strinja, absolutno ne drži) do 7 (se povsem strinja, močno drži) (karti 6 in 3), n=99, Štajerska regija, 2005

	Ocene							Skupaj [%]	Povprečje ocen
	1 [%]	2 [%]	3 [%]	4 [%]	5 [%]	6 [%]	7 [%]		
Kmet namerava natančno preučiti ekološko pridelavo kot možno alternativo konvencionalni pridelavi v naslednjih 10 letih.	22,2	24,2	14,1	28,3	7,1	4,0	0,0	100,0	2,9
Kakšna je verjetnost, da bo kmet v naslednjih 10 letih dal preveriti možnosti svoje kmetije za preusmeritev na ekološko pridelavo kot možno alternativo konvencionalni pridelavi?	29,3	19,2	11,1	25,3	5,1	10,1	0,0	100,0	2,9
Kakšna je verjetnost, da se bo kmet v naslednjih 10 letih nameraval preusmeriti iz konvencionalne v ekološko pridelavo?	29,3	21,2	13,1	30,3	3,0	3,0	0,0	100,0	2,7

Iz preglednice 35 lahko razberemo, da večina kmetov v naslednjih desetih letih ne namerava natančno preučiti ekološko pridelavo kot možno alternativo konvencionalni pridelavi. Rezultati nam kažejo, da je precej majhna verjetnost, da bodo kmetje v naslednjih desetih letih dali preveriti možnosti svoje kmetije za preusmeritev na ekološko pridelavo kot možno alternativo konvencionalni pridelavi. Zelo majhna je tudi verjetnost, da se bodo kmetje v naslednjih desetih letih preusmerili iz konvencionalne v ekološko pridelavo.

## 5 RAZPRAVA IN SKLEPI

### 5.1 RAZPRAVA

Pri analizi tipa kmetij v Podravju smo ugotovili, da prevladujejo kmetijska gospodarstva, ki se ukvarjajo z mešano rastlinsko pridelavo in z živinorejo.

Povprečno ima vsako kmetijsko gospodarstvo 7,97 ha obdelovalne kmetijske zemlje. V lastništvu imajo povprečno 7,52 ha obdelovalne kmetijske zemlje, v najemu pa povprečno 5,78 ha na kmetijsko gospodarstvo.

Večina kmetijskih gospodarstev ima vso kmetijsko obdelovalno zemljo primerno za obdelavo s stroji, ostala kmetijska gospodarstva pa imajo skoraj polovico vse kmetijske obdelovalne zemlje neprimerne za obdelavo s stroji.

Vse anketirane kmetije so družinske kmetije, polovica od teh ima vsaj eno osebo polno zaposleno na kmetiji, druga polovica pa so kmetije, na katerih ni nihče polno zaposlen na kmetiji.

Anketiranci v Podravju skoraj v celoti zavračajo uporabo gensko spremenjenih proizvodov v pridelavi.

Starostna struktura kmečkega prebivalstva kaže, da na kmetijah ostaja prebivalstvo, staro nad petdeset let, kar pomeni, da je delež mladih, ki se ukvarjajo s kmetijstvom, zelo majhen. Prav tako pa med mladimi, zaradi različnih razlogov, upada tudi interes za to področje.

V skupnem gospodinjstvu z zakonskim partnerjem živi 88,30 % anketirancev, 11,70 % pa je anketirancev, ki nimajo zakonskega partnerja.

Polovica anketiranih naslednika kmetijskega gospodarstva že ima. 34,41 % anketiranih še ni izbralo naslednika, na kar ima vpliv prenizka starost anketirančevih otrok. 22,58 % anketiranih naslednika še nima, bodisi zaradi prenizke starosti otrok bodisi preiščujejo o prodaji kmetije.

Z vidika okoljevarstvenih problemov so kmetje zelo zaskrbljeni, kako bodo posledice kmetovanja v bodočnosti vplivale na prihodnje rodove otrok ter njihovo zdravje.

Več kot polovica, t.j. 65,66 % anketirancev nima namena spreminjati načina pridelave. 27,27 % anketiranih je že razmišljalo o pripravah v preusmeritev sedanje v ekološko kmetijo, vendar niso sledili ideji. O preoblikovanju je resno že razmišljalo 4,04 % kmetov, a se še ni odločilo za preusmeritev, 3,03 % pa se je odločilo proti. Na odločitev najbolj vpliva zagotovitev zdravega okolja za družino, tveganje zmanjšanja pridelka ali pomanjkanje krme in razvoj trga z ekološkimi pridelki.

## 5.2 SKLEPI

### 5.2.1 Slaba obveščenost kmetov ter nesprejemanje inovacij v smeri ekološkega kmetijstva

Kmetje želijo ohranjati tradicionalne načine kmetovanja ter vzporedno s tem dolgoročno kmetovati bolj v sozvočju z okoljem. So precej pozitivnega mnenja, da jim vse to nudi prej ekološko kot konvencionalno kmetijstvo.

Večina gospodarjev se izobražuje samih, le majhen delež jih ima primerno izobrazbo, večina anketirancev ima samo 4. stopnjo izobrazbe. To pomeni, da je slabša izobrazbena struktura gospodarjev zelo opazna. Sicer Slovensko kmetijski okoljski program predvideva dva ukrepa izobraževanja in promocije, ampak nista zasnovana kot ukrepa neposrednih plačil. Je pa izobraževanje obvezno za kmete, vključene v Slovenski kmetijsko okoljski program. Le ti so upravičeni do dodelitve sredstev iz naslova neposrednih plačil, šele na podlagi potrditve o opravljenem izobraževanju.

Kmetje so dokaj slabo obveščeni o ekološkem delu SKOP-a. Kmetje, ki naj bi bili obveščeni o ekološkem delu SKOP-a, se ne strinjajo, da so direktna plačila v okviru SKOP-a prenizka. Polovica anketiranih je izrazila nevednost tako glede direktnih plačil ekološkim kmetijam v okviru SKOP-a kot tudi ali so direktna plačila na hektar za ekološko kmetovanje SKOP-a dovolj dobro predstavljena s strani pristojnih organizacij.

Anketiranci so neopredeljeni glede potrebe po spremembi trenutnega načina kmetovanja, ki se nanaša na proizvodno storitev. Resno razmišlja o preusmeritvi v ekološko kmetovanje 3,03 % vseh anketiranih konvencionalnih kmetov.

Večina kmetov ne sprejema inovacij v smeri ekološkega kmetijstva ter so o teh slabo obveščeni.

### 5.2.2 Premajhna informiranost kmetov ter zavračanje novih in koristnih informacij

Predvidevamo, da gre za premajhno informiranost oz., kar je še slabše, gre za napačno informiranost kmetov, s čimer pa dosežemo zavračanje novih in koristnih informacij.

Sicer je večji delež kmetovalcev včlanjen v kmetijske zadruge, kjer dobivajo informacije o kmetijstvu na splošno, ostale informacije pa pridobivajo tudi preko različnih medijev (televizija, radio, časopisi in kmetijske publikacije, itd.). So pa o ekološkem kmetijstvu zelo slabo informirani. Večina jih prav zato meni, da ne bodo spreminjali načina pridelave, se pravi, da se v ekološko kmetijstvo ne bodo usmerjali.

Pomemben vir informacij predstavlja kmetom tudi druženje z drugimi kmeti, katerim bolj ali manj zaupajo in od katerih lahko dobijo tudi napačne informacije ter jih širijo dalje. To pa pomeni, da je naknadno tudi težje spremeniti njihovo že ustvarjeno mnenje.

Lahko rečemo, da gre za še vedno premajhno informiranost s strani svetovalnih organizacij.

### 5.2.3 Vpliv financ in razvoja trga na mišljenje kmetov

Subvencije ter stroški novih investicij na odlčitev kmetov, ali začeti z ekološko pridelavo, nimajo vpliva. Mnogo kmetov ugotavlja, da na njihov način kmetovanja v veliki meri vpliva, kako financirajo svojo kmetijsko dejavnost, vendar smo v naši raziskavi prišli ravno do naprotnih podatkov. Pri analizi finančnega stanja kmetovanja nam velika večina

anketirancev potrjuje, da nimajo nobenih posojil oziroma imajo le teh zelo malo in da posojila nimajo vpliva na njihove odločitve glede načina kmetovanja.

Anketiranci menijo, da jim je najbolj pomembna raven plačil za ekološki del SKOP-a ter stroški, ki so povezani s pridobivanjem novih izkušenj z ekološkim kmetijstvom.

Anketirani konvencionalni kmetje se ne strinjajo, da ekološko kmetovanje povečuje ekonomsko vrednost zemljišča.

Prav tako, ko govorimo o pomembnostih in vplivih na razvoj ekološkega kmetijstva, lahko rečemo, da imamo na tem področju precej slabo organizacijo tržišča za prodajo ekoloških proizvodov. Kmete skrbi razmerje med stroški pridelave ter ceno tržnih pridelkov; izkazalo se je namreč, da je povpraševanje po ekološko pridelani hrani dovolj veliko, vendar je problem v tem, da so cene ekološko pridelanih proizvodov (ki so sicer višje od konvencionalno pridelanih proizvodov) še vedno prenizke, kar pomeni, da je za kmete konvencionalno kmetijstvo še zmeraj cenovno bolj ugodno in dobičkonosno. Kmetom je pomemben čim lažji dostop do trga, za kar menijo, da ima ekološko kmetovanje prednost. Morali bi se med seboj povezovati ter na trgu nastopiti skupaj, kar pa se ne dogaja.



## 6 POVZETEK

Slovenija se je v zadnjih letih intenzivno pripravljala na vstop v Evropsko Unijo. Varovanje okolja ter skrb za kakovost in prehransko varnost živil so prednostni cilji Evropske Unije. Te cilje izvajamo v okviru trajnostnega kmetijstva, ki zadovoljuje potrebe prebivalstva po kakovostnih in varnih živilih visoke prehranske vrednosti, ohranja biotsko raznovrstnost in dolgoročno varuje okolje in naravne vire. Te zahteve pa v največji meri izpolnjuje ekološko kmetijstvo.

Z izvedbo anketne raziskave v letu 2005 smo želeli ugotoviti, kako kmetje iz štajerske regije, natančneje iz severnega Podravja, sprejemajo inovacije v smeri ekološkega kmetijstva in kateri so dejavniki, ki na to vplivajo. Predpostavili smo, da večina kmetov ne sprejema inovacij v smeri ekološkega kmetijstva.

Analizirali smo odnos kmetov do konvencionalnega oziroma ekološkega kmetijstva. Z uporabo metod opisne statistike smo analizirali podatke, dobljene na 99. družinskih konvencionalnih kmetijah ter tako izvedli raziskavo sprejemljivosti inovacij glede ekološkega kmetijstva. Dobljene podatke smo predstavili v preglednicah in grafih.

Na podlagi izdelane ocene v analizi smo prikazali splošne podatke kmetij ter demografske značilnosti gospodarjev, vir informacij za kmete o kmetijstvu na splošno in o pridelavi ekološke hrane, ter podatke, ki zadevajo vedenjske vzorce oz. odnos do konvencionalnega oz. ekološkega kmetijstva.

Na podlagi podatkov, ki smo jih pridobili v raziskavi, je bilo ugotovljeno, da že sama struktura kmetij ne nudi najboljših pogojev za razvoj kmetijstva. Le ta omogoča razvoj kmetijstva le kot dopolnilne dejavnosti. Podatki o starostni strukturi kmečkega prebivalstva so pokazali, da je delež mladih, ki se ukvarjajo s kmetijstvom, zelo majhen, njihov interes pa še upada. Raziskava je pokazala, da je odnos do ekološkega kmetijstva v Podravju pretežno negativen. Razlogov za to je več. Med pomembnejšimi izpostavljam slabo izobrazbeno strukturo anketiranih ter njihovih partnerjev, zelo slaba je tudi informiranost kmetov o ekološkem kmetijstvu, slaba je tudi spodbuda s strani države, ki ne bi smela biti samo verbalna, slaba organizacija trga pa je pogosto prepoznavna kot posledica pomanjkanja programov, načrtov in strateške ter izvedbene državne politike za spodbujanje ekološke proizvodnje nasploh. Povpraševanje po ekološko pridelani hrani je sicer veliko, možna so tudi neposredna plačila, a je raziskava pokazala, da je konvencionalno kmetijstvo glede stroškov pridelave za kmete še zmeraj cenovno bolj ugodno in dobičkonosno. Vse te našete ugotovitve so razlog za neudejanjanje trajnostnega razvoja na področju ekološkega kmetijstva.

Raziskava je pokazala, da je največji problem za doseg boljšega odnosa kmetov do ekološkega kmetijstva in vzpodbujanje razmišljanja kmetov o razvoju podeželja, pravi pristop oz. način informiranja in osveščanja kmetov s strani svetovalnih organizacij.

## 7 VIRI

1. Akcijski načrt dolgoročnega razvoja ekološkega kmetijstva v Sloveniji. 2005 – 2006. Inštitut za trajnostni razvoj (4. feb. 2006).  
[http://www.itr.si/dokumentacija/anek/mapa/anek\\_slo](http://www.itr.si/dokumentacija/anek/mapa/anek_slo) (15. apr. 2007)
2. Duchatean K. Organic farming in Europe, Statistics in focus – Environment and energy. 2003. Eurostat (14. feb. 2003).  
[http://epp.eurostat.ec.eu.int/cache/ITY\\_OFFPUB/KS-NQ-03-002/EN/KS-NQ-03-002-EN.PDF](http://epp.eurostat.ec.eu.int/cache/ITY_OFFPUB/KS-NQ-03-002/EN/KS-NQ-03-002-EN.PDF) (19. apr. 2007)
3. Ekološko kmetovanje. 2007. Deteljica – združenje ekoloških pridelovalcev in predelovalcev (13. apr. 2007).  
<http://www.deteljica.com> (20. apr. 2007)
4. European organic farming statistic. 2006. Research Institute of Organic Agriculture FiBL (12. apr. 2007).  
[http://www.organic-europe.net/europe\\_eu/statistics.asp](http://www.organic-europe.net/europe_eu/statistics.asp) (19. apr. 2007)
5. Francis A. C., Butler Flora C., King D. L. 1990. Sustainable agriculture in temperate zones. New York, Wiley-Interscience Publication: 483 str.
6. Hazdovac G. 2004. Primerjava konvencionalnega in ekološkega načina vzgoje sadik solate (*Lactuca sativa* L.) in bučk (*Cucurbita pepo* L.). Diplomsko naloga. Ljubljana, BF; Oddelek za agronomijo: 67 str.
7. Hontelez J. Is organic farming an alternative for the new Member States. 2003. European Environmental Bureau (dec. 2003).  
<http://www.eeb.org/activities/enlargement/EEb-organic-farming.pdf> (17. apr. 2007)
8. Izobraževalni pripomoček za mlade kmete v novih članicah EU – Youth-Farm. 2007. Youth Farm (22. feb. 2007).  
[http://www.itr.si/javno/youth\\_farm/sl/](http://www.itr.si/javno/youth_farm/sl/) (12. apr. 2007)
9. Kreitner Lozina M., Keuc B. 2007. Regionalni razvojni program Podravja 2007 2013. Mariborska razvojna agencija. (8. mar. 2007)  
<http://www.mra.si/index2.htm> (3. maj 2007)
10. Pravilnik o ekološki pridelavi in predelavi kmetijskih pridelkov oziroma živil. Ur.l. RS št. 31-3371/01
11. Slovenski kmetijsko okoljski program. 2001. Ljubljana, Ministrstvo za kmetijstvo, gozdarstvo in prehrano RS: 36 str.

## ZAHVALA

Za pomoč pri izdelavi diplomske naloge se iskreno zahvaljujem mentorju doc. dr. Andreju Udovču, doc. dr. Majdi Černič Istenič ter prof. dr. Katji Vadnal, ki so mi svetovali ter s koristnimi napotki pomagali pri izdelavi diplomskega dela.

Za pomoč in vzpodbudo se zahvaljujem tudi vsem prijateljem, ki so mi stali ob strani v času študija.

Ne nazadnje gre zahvala tudi mojim staršem ter ostalim članom družine za razumevanje in za vzpodbude, ki sem jih bila deležna pri študiju in pri pisanju diplomske naloge.

## PRILOGA A

### Anketni vprašalnik

Številka kmetije: (Estonia: 0001-1000, Hungary: 1001-2000, Latvia: 2001-3000, Lithuania: 3001-4000, Poland: 4001-5000, Slovenija: 5001-6000)		
Regija:	Datum :	
Ime anketarja:	Dvomestna številka anketarja:	
Ime anketiranca:	O Kmet, ali	O Kmetijski podjetnik
Naslov:		
Tel:	Oddaljenost kmetije do najbližjega mesta: _____ km	
Način kmetovanja	O ekološka kmetija	O konvencionalna kmetija
Ali ste začeli kot ekološka kmetija takoj (po nakupu, denacionalizaciji,...), ne da bi predhodno kmetovali konvencionalno      O Ne   O Da		
Če ekološka, ali ste že pred konverzijo kmetovali po ekoloških principih      O Ne   O Da		

Razgovor bi rad začel z nekaj splošnimi vprašanji o vašem **osebnem** članstvu v kmečkih združenjih in o pomembnosti društev in ljudi o informiranju kmetijstva.

Vloga uradnih institucij in viri informacij

Ali ste član ...	Ali se udeležujete sestankov?	
Sindikata kmetov?	O Ne   O Da ->	O Ne   O Da   O Ni sestankov
Kmetijske zadruge?	O Ne   O Da ->	O Ne   O Da   O Ni sestankov
Združenja ekoloških kmetov?	O Ne   O Da ->	O Ne   O Da   O Ni sestankov
Drugega združenja kmetov (pridelovalcev)?	O Ne   O Da ->	O Ne   O Da   O Ni sestankov
Katere druge uradne ali neuradne organizacije? (naštej): .....	O Ne   O Da ->	O Ne   O Da   O Ni sestankov
(naštej): .....	O Ne   O Da ->	O Ne   O Da   O Ni sestankov

Ali ste član kateregakoli drugega združenja (npr. šport, politika, kultura)?

O Ne O Da, katerih? .....
------------------------------

(a) Od kod dobivate informacije in novice o kmetijstvu na splošno? (Začni kot odprto vprašanje in vpiši odgovore v spodnjo tabelo; potem omeni ostale podane možnosti). (b) Kateri od omenjenih virov je za vas pomemben? (Začni kot odprto vprašanje; potem omeni že označene navedbe)

(a) Ali ste informirani o pridelavi ekološke hrane - odkod? (kot zgoraj). (b) Kateri od omenjenih virov informacij o pridelovanju ekološke hrane je pomemben za vas? (kot zgoraj)

Ad. 0 'splošno'	(a) označi, če informativno	(b) označi, če pomembno	Ad. 0 'ekološka hrana'	(a) označi, če informativno	(b) označi, če pomembno
Združenja in posamezniki					
a) Sindikat kmetov			Sindikat kmetov		
b) Kmetijska zadruga			Kmetijska zadruga		
c) Združenje ekoloških kmetov			Združenje ekoloških kmetov		
d) Druga kmečka združenja (proizvajalcev)			Druga kmečka združenja (proizvajalcev)		
e) svetovalna služba (obiski, predavanja, tečajji...)			svetovalna služba (obiski, predavanja, tečajji...)		
f) Ministrstvo za kmetijstvo			Ministrstvo za kmetijstvo		
g) Dobavitelji/kupci			Dobavitelji/kupci		
h) Drugi svetovalci (obiski, tečajji,...)			Drugi svetovalci (obiski, tečajji,...)		
i) Lokalna/regionalna uprava			Lokalna/regionalna uprava		
j) Pogovori s pridelovalci ekološke hrane			Pogovori s pridelovalci ekološke hrane		
k) Pogovori z ostalimi kmeti			Pogovori z ostalimi kmeti		
l) Družinski člani / delavci na kmetiji			Družinski člani / delavci na kmetiji		
m) Drugi (naštej):			Drugi (naštej):		
Sredstva obveščanja, mediji					
n) Kmetijski časopisi in publikacije			Kmetijski časopisi in publikacije		
o) Publikacije pridelovalcev ekološke hrane			Publikacije pridelovalcev ekološke hrane		
p) Časopisi			Časopisi		
q) TV ali radio			TV ali radio		
r) Internet			Internet		

Sledeča vprašanja se nanašajo na vaš generalen odnos do okolja.

Splošni odnos do okolja

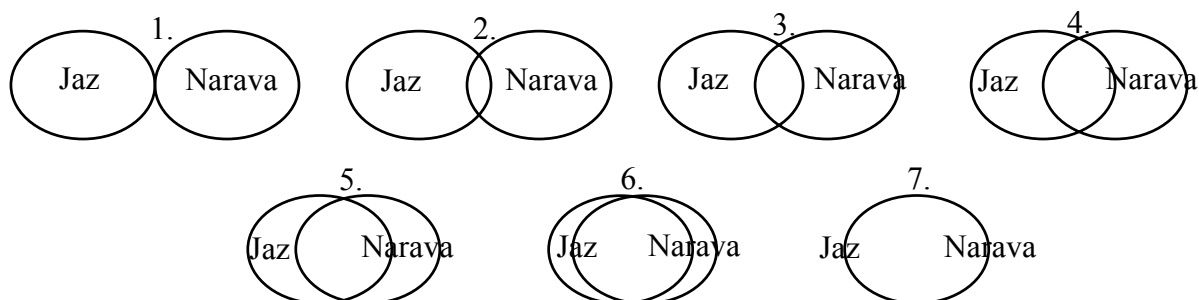
Ljudje po svetu smo zaskrbljeni za okolje zaradi posledic posegov v naravo. Imamo različna mnenja o pomembnosti posledic posegov v naravo.

Prosim, ocenite naslednja področja od 1 (sploh ne) do 7 (zelo) glede na vprašanje, "Zaskrbljen sem zaradi okoljevarstvenih problemov in njihovega vpliva na..." (karta 1 & kategorije 2.01)

otroke	1-7
živali	1-7
Vas same	1-7
Ljudi v okolici	1-7
Način življenja	1-7
ptice	1-7

Imi v hrani	1-7
Vse ljudi/človeštvo	1-7
Morja/sladkovodno življenje	1-7
Mojo prihodnost	1-7
rastlinstvo	1-7
Prihodnje rodove	1-7

Pokazal vam bom sedem parov različno povezanih krogov z napisi "jaz – narava". Mi lahko prosim poveste brez razmišljanja, čim hitreje, kateri od napisov je najbližji vaši povezanosti z naravo in okoljem? Kako povezani ste z naravo? (karta 2.02)



Naslednja vprašanja se nanašajo na vaš odnos do ekološkega kmetijstva in nekaterih s kmetijstvom povezanih tem.

Konverzija v ekološko kmetovanje

Kako bi opisal tvoj odnos do ekološkega kmetijstva? (karta 3.01) – samo en odgovor

(a) Nimam namena spreminjati načina pridelave	O Ne 06	O Da -> nadaljuj z
(b) Malo sem razmišljal o pripravah v preusmeritev v ekološko kmetijo, vendar nisem sledil ideji dalje	O Ne 06	O Da -> nadaljuj z
(c) Resno sem že razmišljal o preoblikovanju v ekološko kmetijo, dokončno se pa še nisem odločil	O Ne 06	O Da -> nadaljuj z
(d) Resno sem že razmišljal o preoblikovanju v ekološko kmetijo, nato pa sem se odločil, da ne	O Ne 06	O Da -> nadaljuj z
(e) Sem že v postopku preoblikovanja, ali kmalu bom zaprosil za preusmeritev v ekološko kmetijo	O Ne	O Da

(f) Že imam pridobljen certifikat ekološke kmetije	O Ne      O Da
(g) Sem že bil ekološki kmet, pa certifikata nisem podaljšal	O Ne                      O Da -> Zakaj:..... ..... .....
Če (e, f, g): Kako dolgo ste razmišljali o prehodu na ekološko kmetovanje?	..... mesecev
Če (e, f, g): Kdaj ste /boste pridobili certifikat?	..... mesec .....leto

Ali se strinjate s spodaj navedenimi trditvami o ekološkem delu SKOP? (karta 1)

Na voljo so zadovoljive informacije o programu	1-7
Predpisani pogoji za vstop v program so dovolj natančni	1-7
Pogoji so dovolj razumljivi	1-7
Proces prijave ni birokratski	1-7
Obstaja ustrezen trening in praktične demonstracije	1-7

Ali se strinjate s spodaj navedenimi pogoji o ekološkem delu SKOP? (karta 1)

Pristopnimi pogoji k ekološkemu delu SKOP	1-7
Časovno trajanje pogodbe	1-7
Stroški registracije	1-7
Nivo plačil za ekološke ukrepe SKOP	1-7
Roki ko prejimate izplačila	1-7
Administracijo	1-7
Kazen v primeru neizpolnjevanja pogodbe	1-7
Kako ocenjujete kazni za nespoštovanje pogodb: O prenizke    O previsoke	

Kako ocenjujete pokritost dodatnih stroškov dodatnega dela za vodenje evidenc v okviru SKOP s prejetimi plačili? (preberi)

Povsem zadovoljen	1
Zadovoljen, toda vzame mi preveč časa	2
Neopredeljen	3

Nezadovoljen, ker mi vzame preveč časa	4
Popolnoma nezadovoljen	5

Ali bi postopek vključevanja v SKOP še enkrat ponovili?

O Da	O Morda	O Ne	
<b>Odgovarjajo vsi</b>			
Na lestvici 1 do 7 povejte, kako menite da ekološko kmetijstvo vpliva na	Vpliv (KARTA 2)	(b) kako močno ste v to prepričani? (KARTA 1)	
... ekonomski razvoj kmetije	1-7	1-7	Ne vem
... možnost za učinkovito upravljanje s kmetijo	1-7	1-7	Ne vem
... zdravje ljudi	1-7	1-7	Ne vem
... ohranjanje prostoživečih živali in rastlin	1-7	1-7	Ne vem
(a) Kakšno mnenje ima večina kmetov o ekološkem kmetijstvu	1-7	1-7	Ne vem

**Samo ekološki:** Prosim spomnite se čas preden ste se začeli resno odločati za konverzijo v ekološko kmetijstvo, kakšno mnenje ste imeli o vplivu ekološkega kmetovanja na .....

	Vpliv (KARTA 2)	(b) kako močno ste v to prepričani? (KARTA 1)	
... ekonomski razvoj kmetije	1-7	1-7	Ne vem
... možnost za učinkovito upravljanje s kmetijo	1-7	1-7	Ne vem
... zdravje ljudi	1-7	1-7	Ne vem
... ohranjanje prostoživečih živali in rastlin	1-7	1-7	Ne vem
(a) Kakšno mnenje ima večina kmetov o ekološkem kmetijstvu	1-7	1-7	Ne vem
O ni razlik, ker se že pred konverzijo kmetoval tako kot danes			

**(VSI)**

S koliko kmeti ste se redno pogovarjali o kmetijskih temah?	
Koliko od njih je ekoloških kmetov?	

**(ekološki in konvencionalni, ki resno razmišljajo o preusmeritvi)**

Če se spomnite obdobja preden ste resno razmišljali o konverziji, s koliko kmeti ste se redno	
---	--



pogovarjali o kmetovanju?	
Koliko od njih je bilo ekoloških kmetov?	

(vsi):

Ali se strinjate s trditvijo (karta 1) ...

“Sem dovolj informiran o ekološkem delu SKOP”?	1-7
--	-----

Kako močno je/bi sledeče vplivalo na vašo odločitev o preusmeritvi sedanje v ekološko kmetijo? (karta 1)

Velikost kmetije		1-7
Tip kmetije		1-7
Lokacija kmetije		1-7
Strukturo kmetije		1-7
Stanje nasledstva	<input type="radio"/> Ni relevantno	1-7
Zagotovitev zdravega okolja za mojo družino		1-7
Razpoložljiva delovna sila, vključno z lastnim delom		1-7
Razvoj trga z ekološkimi pridelki		1-7
Obstoječe kvote in druge pogodbe za prodajo pridelkov		1-7
Tveganje zmanjšanja pridelka ali pomanjkanje krme		1-7
Obstoj SKOP ukrepov za ekološko kmetijstvo		1-7
Izkušnje z drugimi državnimi ukrepi za finančne podpore kmetijstvu		1-7
Drugo (naštej):		1-7

(samo konvencionalni): V kakšni meri govorijo sledeče trditve proti preusmeritvi vaše kmetije v ekološko kmetijo? (karta 1)

Ne verjamem v te ideje	1-7	
Preusmeritev bi bila v nasprotju z nekaterimi našimi dopolnilnimi dejavnostmi	1-7	
Preusmeritev bi bila prezapletena	1-7	<input type="radio"/> O ne vem
Razvoj ekološke prodaje je na splošno prikazan preveč pozitivno	1-7	<input type="radio"/> O ne vem
Direktna plačila ekološkim kmetijam v okviru SKOP so prenizka	1-7	<input type="radio"/> O ne vem
direktna plačila na ha za ekološko kmetovanje SKOP niso dovolj dobro predstavljajo strani pristojnih organizacij	1-7	<input type="radio"/> O ne vem

predstavljena s strani pristojnih organizacij		
Drugo(naštej):	1-7	

Sedaj pa imam nekaj vprašanj o vaši kmetij.

(VSI) Kmetija

Kateri od naslednjih tipov kmetij najboljše opiše vašo kmetijo (karta 4.01) – možen samo en odgovor?

Splošni tipi kmetij	obkroži	Naštej glavne pridelke in vrste živine
poljedelska	1	
vrtnarska	2	
Trajni nasadi	3	
Pašna živinoreja	4	
Praščereja in perutninarstvo	5	
Mešana rastlinska pridelava	6	
Mešana živinoreja	7	
Mešana rastlinska pridelava in živinoreja	8	
Nerazvrščeno	9	
Koliko hektarov kmetijske zemlje obdelujete (brez gozdov)?		..... ha

Prosim navedite a) površine pod glavnimi kulturami, ki jih pridelujete in b) število glavnih vrst živine

a) kmetijske rastline	ha	Vrste živali	število
1		1	
2		2	
3		3	
4		4	
5		5	
6		6	

Koliko hektarov KZU je v vaši lasti in koliko v najemu (brez gozda)?

	Lastništvo	V najemu	SKUPAJ (mora biti enako pri 4.02)
--	------------	----------	--------------------------------------

Površina (ha)			
---------------	--	--	--

<u>Samo za najemnike zemljišča:</u> Ali imate v pogodbi zapisane prepovedi kako in na kakšen način smete uporabljati najeto zemljišče ali poslopje, kar bi vplivalo na odločitev za ekološko kmetijstvo?	O Ne    O Da
<u>Samo za najemnike zemljišča:</u> Mislite, da časovna omejitev najema zemljišča vpliva na odločitev, ali je to zemljišče primerno za ekološko kmetovanje?	O Ne    O Da
Procentualno koliko zemljišča (brez gozdov) je <u>neprimerneza za obdelavo s stroji</u> ?	.....%

Kakšen je pravni status vašega kmetijskega gospodarstva?	obkroži
Zadruga	1
Delniška družba	2
Javno podjetje	3
d.o.o.	4
Druga pravna oseba	5
Družinska kmetija (vsaj ena oseba je polno zaposlena na kmetiji)	6
Dužinska kmetije (nihče ni polno zaposlen na kmetiji)	7

Do kakšne mere se soočate s pomanjkanjem delovne sile na vaši kmetiji? (karta 1)	1-7
Do kakšne mere čutite potrebo po spremembi vašega trenutnega načina kmetovanja? (karta 1) (se nanaša na proizvodno usmeritev)	1-7
Mislite, da ekološko kmetovanje povečuje ekonomsko vrednost zemljišča? (karta 1)	1-7

Če bi imeli priložnost, ali bi hoteli uporabljati gensko spremenjene proizvode? (v pridelavi)	O Ne    O Da
Če bi imeli priložnost, ali bi hoteli kupiti gensko spremenjeno hrano?	O Ne    O Da

Še nekaj osebnih vprašanj. Podatki bodo uporabljeni le za statistično obdelavo te ankete.

(VSI) Kmet- Gospodar / upravnik

Ste polno - zaposleni na kmetiji?	O Ne      O Da	Kdo še živi v skupnem gospodinjstvu na kmetiji večino časa v letu?  (a) zakonec/partner      (b) starši  (c) otroci      (d) drugi: .....  (e) nihče, ker je kmetija samo delovno mesto
Vaša starost?	..... Let	
Spol	O Moški      O Ženska	
Imate otroke?	O Ne      O Da	

(a) Kakšno kmetijsko izobrazbo imate? (OBKROŽI VSE MOŽNE ODGOVORE)			(a) Katero izobrazbo ste dosegli (PREBERI in NAJVIŠJO)		
(b) (če živi s partnerjem): Kakšno kmetijsko izobrazbo ima vaš partner?			(b) (če živi s partnerjem): Katero izobrazbo je dosegel vaš partner?		
KMETIJSKA IZOBRAZBA	kmet /upravnik	partner	KONČANA ŠOLA	kmet / upravnik	partner
Samo izkušnje (npr. pri starših)	(a)	(b)	Nedokončana osnovna šola	(a)	(b)
Lastno izobraževanje (knjige, drugi kmetje)	(a)	(b)	Osnovna šola	(a)	(b)
Občasni tečaji	(a)	(b)	2 ali 3 letna poklicna šola	(a)	(b)
kmetijska šola (2-3 leta)	(a)	(b)	Gimnazija ali druga srednja šola	(a)	(b)
Kmetijska srednja šola ali fakulteta	(a)	(b)	Visoka šola /fakulteta	(a)	(b)
Nima			Nima	(a)	(b)

Ali ste bili pred prevzemom kmetije zaposleni izven kmetijstva?	O Ne      O Da ->
Če da, kako dolgo:	O <5 let      O 5<10 let      O 10<15 let      O 15<20 let      O 20 let in več

Pred koliko leti ste prevzeli vodenje kmetije (ni nujno lastnik)?

O <5 let      O 5<10 let      O 10<15 let      O 15<20 let      O 20 let in več
---

Ali imate v naslednjih 3 letih namen začeti z dopolnilno dejavnostjo na kmetiji ali posluh izven kmetije?	O Ne      O Da <input type="checkbox"/> Ne vem
---	--

kmetiji ali poslom izven kmetije ?	
Ali boste nadaljevali z obstoječo dopolnilno dejavnostjo še naslednja 3 leta	<input type="radio"/> Ne <input type="radio"/> Da <input type="checkbox"/> Ne vem

Ali že imate naslednika za kmetijo?

<input type="radio"/> Da	<input type="radio"/> Neodločen / otroci so premladi	<input type="radio"/> Ne
O nerelevantno (razloži): .....		

(samo za kmet. Podjetja oz druge pravne osebe): V kakšni meri lahko vplivate na odločitev o preoblikovanju v ekološko kmetijo? (karta 1)	1-7
--	-----

Preidimo na vprašanja o financah in tržnih možnostih .

Finance in razvoj trga

**(samo ekološki in konvencionalni, ki resno razmišljajo o preusmeritvi)**  
 Kako pomembni so bili sledeči stroški pri odločanju ali začeti z ekološko pridelavo? (karta 1 & Kategorije 6.01)

STROŠKI	
(a) Nove investicije	1-7
(b) Porast ostalih fiksnih stroškov (delo, stroški registracije, dovoljenj itn.)	1-7
(c) Zmanjšanje spremenljivih stroškov (gnojila, zaščitna sredstva, stroški veterinarja, etc.)	1-7
(d) spremembe v vrsti in količini pridelkov	1-7
(e) zbiranje informacij vključno s svetovanjem	1-7
(f) Pridobivanje novih izkušenj z ekološkim kmetijstvom	1-7
(g) višje prodajne cene produktov	1-7
(h) Stroški razvoja trženja	1-7
(i) raven plačil za ekološki del SKOP	1-7
(j) Izguba subvencij za konvencionalno kmetovanje	1-7
(k) Drugo (naštej):	1-7

**0 do 0: samo ekološki, ki so že certificirani in so že imeli ekološki pridelek**

Kakšen je odstotek skupnega pokritja (brez upoštevanja gozdarstva) vaše kmetije, ki ga ustvarite z ekološko pridelavo?	%
Od skupnega ekološkega pridelka, kakšen odstotek prodate	%
Kakšen odstotek od celotne ekološke pridelave prodate pod blagovno znamko (Biodar, Demeter, ...)	%

Kakšen vpliv ima prehod na ekološko kmetijstvo na (karta 6.05) ...

	Znižanje	Ni sprememb	Povečanje	Če mogoče, navedite spremembe v %	
Celotno kmetijsko proizvodnjo					Ne vem
Celoten dobiček kmetije					Ne vem
Število delovnih ur na kmetiji					Ne vem
Stroške zavarovanja kmetije				Ni	Ne vem

Kakšen trend skupnega dohodka na hektar od ekološkega kmetovanja (vključno s subvencijami) pričakujete v naslednjih 5 letih? (PREBERI)

O močno znižanje     O rahlo znižanje     O brez sprememb     O rahel porast     O močan porast

Ali nameravate spremeniti velikost ekološko obdelanega zemljišča v naslednjih 5 letih?     Da, povečanje     Ne  
 Da, zmanjšanje     ne vem

Ali bi še vedno nadaljevali z ekološkim kmetijstvom, če se program plačil SKOP konča?     Ne     Da     ne ve

Če da,     O ne bo imelo vpliva,     O bi nadaljeval v manjšem obsegu     O bi povečal

**VSI:**

Kakšen trend skupnega dohodka na hektar od konvencionalnega kmetovanja (vključno s subvencijami) pričakujete v naslednjih 5 letih?

O močno znižanje     O rahlo znižanje     O brez sprememb     O rahel porast     O močan porast  
 O neprimerno, 100% ekološka kmetija     O neprimerno, prenehal bom kmetovati

Poskušajte oceniti, kako je pokritje od kmetovanja razdeljen po aktivnostih. (karta 6.10)

AKTIVNOST	% pokritja
Kmetovanje samo (rastlinski pridelki, živina, itn.)	
Druge aktivnosti na kmetiji (dopolnilne dejavnosti, kmetijske storitve, biomasa, gozdarstvo in turizem)	
Aktivnosti zunaj lastne kmetije (podjetje, ne kmetijska zaposlitev)	
Subvencije	
Osebnih prihodkov (pokojnina, državna podpora, dividende, obresti od varčevanja)	
SKUPAJ	100 %

Mnogo kmetov ugotavlja da na njihov način kmetovanja v veliki meri vpliva, kako financirajo svojo kmetijsko dejavnost. Ali lahko nakažete katera od navedenih trditev opisuje vaš položaj?

	OBKROŽI enega
Nimamo nobenih posojil oz. zelo malo	1
Imamo posojila, ki jih zmoremo odplačevati in nimajo vpliva na odločitve kako naj kmetujemo	2 -> pojdi na vpr. 6.13
Imamo posojila, ki jih zmoremo odplačevati in imajo vpliv na naše odločitve o kmetovanju	3-> pojdi na vpr. 6.13
Smo zelo zadolženi in to ima velik vpliv na način našega kmetovanja	4-> pojdi na vpr. 6.13

Če ni posojil ali so majhna: Zakaj?	O Nočemo se zadolževati / niso potrebna O Ne dobimo posojil	
Kako težko je bilo/bi bilo dobiti bančno posojilo za investicijo v preoblikovanje kmetije v ekološko kmetijo, na lestvici od 1=zelo lahko do 7=zelo težko? (Karta 1)	1-7	O ne vem
Ali razpoložljivost zavarovanja pridelkov vpliva na to kako kmetujete?	O Ne O Da O ne vem	

Kje vidite največ priložnosti za prodajo ekoloških pridelkov? (PREBERI, možno več odgovorov)

O okoliško podeželje      O v večjih mestih      O po vsej državi      O v tujini      O jih ne vidim

### Poseben odnos – vedenjske povezave

“Za konec pa še vaše mnenje o sledečih trditvah v katerih konvencionalno kmetijstvo oporeka ekološkemu kmetovanju. Nekatera vprašanja se vam bodo zdela enaka, toda vseeno pričakujemo drugačen odgovor. Na vprašanja ne obstajajo pravilni in napačni odgovori; šteje vaše mnenje. V primeru, da se ne morete odločiti, za odgovor uporabite srednjo vrednost (4).” (karte 1-7)

#### (karta 3) odgovarjajo VSI

V primerjavi z konvencionalnim kmetijstvom je ekološko kmetijstvo bolj dobičkonosno (vključno s subvencijami). absolutno ne drži : 1 : 2 : 3 : 4 : 5 : 6 : 7 : močno drži

V primerjavi z konvencionalnim kmetijstvom, ekološko kmetijstvo omogoča bolj neposreden nadzor nad odločanjem - absolutno ne drži : 1 : 2 : 3 : 4 : 5 : 6 : 7 : močno drži

V primerjavi z konvencionalnim kmetijstvom, ekološko kmetijstvo ponuja več možnosti za širitev posla absolutno ne drži : 1 : 2 : 3 : 4 : 5 : 6 : 7 : močno drži

V primerjavi z konvencionalnim kmetijstvom, ekološko kmetijstvo zagotavlja bolj zdrave živali absolutno ne drži : 1 : 2 : 3 : 4 : 5 : 6 : 7 : močno drži

V primerjavi z konvencionalnim kmetijstvom, ekološko kmetijstvo proizvaja bolj kvalitetno hrano absolutno ne drži : 1 : 2 : 3 : 4 : 5 : 6 : 7 : močno drži

V primerjavi z konvencionalnim kmetijstvom, ekološko kmetijstvo zagotavlja bolj zdravo okolje kmečki družini - absolutno ne drži : 1 : 2 : 3 : 4 : 5 : 6 : 7 : močno drži

V primerjavi z konvencionalnim kmetijstvom, ima ekološko kmetijstvo lažji dostop na trg absolutno ne drži : 1 : 2 : 3 : 4 : 5 : 6 : 7 : močno drži

V primerjavi z konvencionalnim kmetijstvom, ekološko kmetijstvo zagotavlja večje rodovitnosti zemlje absolutno ne drži : 1 : 2 : 3 : 4 : 5 : 6 : 7 : močno drži

V primerjavi z konvencionalnim kmetijstvom, ekološko kmetijstvo bolj ohranja tradicionalen način kmetovanja - absolutno ne drži : 1 : 2 : 3 : 4 : 5 : 6 : 7 : močno drži

V primerjavi z konvencionalnim kmetijstvom, je ekološko kmetijstvo dolgoročno bolj v sozvočju z okoljem absolutno ne drži : 1 : 2 : 3 : 4 : 5 : 6 : 7 : močno drži

V primerjavi z konvencionalnim kmetijstvom, ekološko kmetijstvo daje večje priložnosti za zaposlitev (družinskim članom in najetim delavcem) na kmetiji absolutno ne drži : 1 : 2 : 3 : 4 : 5 : 6 : 7 : močno drži

#### (karta 2)

Zame je maksimiranje dobička kmetije

Povsem nepomembno: 1 : 2 : 3 : 4 : 5 : 6 : 7 : zelo pomembno

Zame je imeti bolj neposredno kontrolo nad sprejemanje odločitev na kmetiji

Povsem nepomembno: 1 : 2 : 3 : 4 : 5 : 6 : 7 : zelo pomembno

Zame je imeti priložnost da razširim poslovanje

Povsem nepomembno: 1 : 2 : 3 : 4 : 5 : 6 : 7 : zelo pomembno

Zame je imeti bolj zdravo živino

Povsem nepomembno: 1 : 2 : 3 : 4 : 5 : 6 : 7 : zelo pomembno



Zame je proizvajati bolj kakovostno hrano

Povsem nepomembno: 1 : 2 : 3 : 4 : 5 : 6 : 7 : zelo pomembno

Zame je imeti bolj zdravo okolje na kmetiji za mojo družino

Povsem nepomembno: 1 : 2 : 3 : 4 : 5 : 6 : 7 : zelo pomembno

Zame je lažji dostop do trgov

Povsem nepomembno: 1 : 2 : 3 : 4 : 5 : 6 : 7 : zelo pomembno

Zame je imeti višjo raven rodovitnosti tal

Povsem nepomembno: 1 : 2 : 3 : 4 : 5 : 6 : 7 : zelo pomembno

Zame je ohranjati tradicionalne načine kmetovanja

Povsem nepomembno: 1 : 2 : 3 : 4 : 5 : 6 : 7 : zelo pomembno

Zame je dolgoročno kmetovati bolj v sozvočju z okoljem

Povsem nepomembno: 1 : 2 : 3 : 4 : 5 : 6 : 7 : zelo pomembno

Zame je ponuditi več priložnosti za zaposlitev (družinskim članom in najetim delavcem) na kmetiji

Povsem nepomembno: 1 : 2 : 3 : 4 : 5 : 6 : 7 : zelo pomembno

#### **Samo ekološki:** (karta 5)

Opomba: Če ni partnerja, staršev, otrok ali so le-ti premladi, da bi lahko izrazili svoje mnenje, pusti vprašanje prazno (**če se ne morejo odločiti ali nimajo mnenja obkroži 4**)

Moj kmetijski svetovalec ..... za prehod na ekološko kmetovanje

me je odvrčal: 1 : 2 : 3 : 4 : 5 : 6 : 7 : me je vzpodbujal

Kmetje katerih mnenje spoštujem ..... za prehod na ekološko kmetovanje

so me odvrčali: 1 : 2 : 3 : 4 : 5 : 6 : 7 : so me vzpodbujali

Moj partner ..... za prehod na ekološko kmetovanje

me je odvrčal: 1 : 2 : 3 : 4 : 5 : 6 : 7 : me je vzpodbujal

Moji otroci ..... za prehod na ekološko kmetovanje

so me odvrčali: 1 : 2 : 3 : 4 : 5 : 6 : 7 : so me vzpodbujali

Moji starši ..... za prehod na ekološko kmetovanje

so me odvrčali: 1 : 2 : 3 : 4 : 5 : 6 : 7 : so me vzpodbujali

Moje stranke (kupci) ..... za prehod na ekološko kmetovanje

so me odvrčali: 1 : 2 : 3 : 4 : 5 : 6 : 7 : so me vzpodbujali

(karta 1)

Na splošno, v kakšni meri na vaše odločitve vpliva mnenje vašega kmetijskega svetovalca?

Sploh ne : 1 : 2 : 3 : 4 : 5 : 6 : 7 : zelo

Na splošno, v kakšni meri na vaše odločitve vpliva mnenje kmetov katerih mnenje spoštujete?

Sploh ne : 1 : 2 : 3 : 4 : 5 : 6 : 7 : zelo

Na splošno, v kakšni meri na vaše odločitve vpliva mnenje vašega partnerja?

Sploh ne : 1 : 2 : 3 : 4 : 5 : 6 : 7 : zelo

Na splošno, v kakšni meri na vaše odločitve vpliva mnenje vaših otrok?

Sploh ne : 1 : 2 : 3 : 4 : 5 : 6 : 7 : zelo

Na splošno, v kakšni meri na vaše odločitve vpliva mnenje vaših staršev?

Sploh ne : 1 : 2 : 3 : 4 : 5 : 6 : 7 : zelo

Na splošno, v kakšni meri na vaše odločitve vpliva mnenje vaših strank (kupcev)?

Sploh ne : 1 : 2 : 3 : 4 : 5 : 6 : 7 : zelo

**Samo konvencionalni:** (karta 4)

Opomba: Če ni partnerja, staršev, otrok ali so le-ti premladi, da bi lahko izrazili svoje mnenje, pusti vprašanje prazno (**če se ne morejo odločiti ali nimajo mnenja obkroži 4**)

Moj kmetijski svetovalec meni, da ..... preiti na ekološko kmetovanje

Ne bi smel : 1 : 2 : 3 : 4 : 5 : 6 : 7 : bi moral

Kmetje katerih mnenje spoštujem menijo, da ..... preiti na ekološko kmetovanje

Ne bi smel : 1 : 2 : 3 : 4 : 5 : 6 : 7 : bi moral

Moj partner meni, da ..... preiti na ekološko kmetovanje

Ne bi smel : 1 : 2 : 3 : 4 : 5 : 6 : 7 : bi moral

Moji otroci menijo, da ..... preiti na ekološko kmetovanje

Ne bi smel : 1 : 2 : 3 : 4 : 5 : 6 : 7 : bi moral

Moji starši menijo, da ..... preiti na ekološko kmetovanje

Ne bi smel : 1 : 2 : 3 : 4 : 5 : 6 : 7 : bi moral

Moje stranke (kupci) menijo, da ..... preiti na ekološko kmetovanje

Ne bi smel : 1 : 2 : 3 : 4 : 5 : 6 : 7 : bi moral

(karta 1)

Na splošno, v kakšni meri na vaše odločitve vpliva mnenje vašega kmetijskega svetovalca?

Sploh ne : 1 : 2 : 3 : 4 : 5 : 6 : 7 : zelo

Na splošno, v kakšni meri na vaše odločitve vpliva mnenje kmetov katerih mnenje spoštujete?

Sploh ne : 1 : 2 : 3 : 4 : 5 : 6 : 7 : zelo

Na splošno, v kakšni meri na vaše odločitve vpliva mnenje vašega partnerja?

Sploh ne : 1 : 2 : 3 : 4 : 5 : 6 : 7 : zelo

Na splošno, v kakšni meri na vaše odločitve vpliva mnenje vaših otrok?

Sploh ne : 1 : 2 : 3 : 4 : 5 : 6 : 7 : zelo

Na splošno, v kakšni meri na vaše odločitve vpliva mnenje vaših staršev?

Sploh ne : 1 : 2 : 3 : 4 : 5 : 6 : 7 : zelo

Na splošno, v kakšni meri na vaše odločitve vpliva mnenje vaših strank (kupcev)?

Sploh ne : 1 : 2 : 3 : 4 : 5 : 6 : 7 : zelo

**Samo konvencionalni:** (karta 6)

Imam vsa potrebna znanja za preusmeritev na ekološko kmetijstvo

Se ne strinjam : 1 : 2 : 3 : 4 : 5 : 6 : 7 : se povsem strinjam

Moj tip kmetije je primeren za preusmeritev na ekološko pridelavo

Se ne strinjam : 1 : 2 : 3 : 4 : 5 : 6 : 7 : se povsem strinjam

Proizvodne kapacitete moje kmetije (zgradbe, zemljišča, itd) so primerna za preusmeritev na ekološko pridelavo

Se ne strinjam : 1 : 2 : 3 : 4 : 5 : 6 : 7 : se povsem strinjam

Preusmeritev na ekološko pridelavo ne bi zahtevala mnogo sprememb glede na trenutni način pridelovanja

Se ne strinjam : 1 : 2 : 3 : 4 : 5 : 6 : 7 : se povsem strinjam

Trenutno bi si lahko finančno privoščil preusmeritev v ekološko pridelavo

Se ne strinjam : 1 : 2 : 3 : 4 : 5 : 6 : 7 : se povsem strinjam

Lahko bi se spopadel s prihodnjimi finančnimi tveganji povezanimi s preusmeritvijo na ekološko pridelavo.

Se ne strinjam : 1 : 2 : 3 : 4 : 5 : 6 : 7 : se povsem strinjam

(karta 7) **odgovarjajo vsi**

Če bi se želeli preusmeriti v ekološko pridelavo, bi se bilo s potrebnim znanjem

**enako težko : 4 : 5 : 6 : 7 : veliko lažje** preusmeriti v ekološko pridelavo

Če bi se želeli preusmeriti v ekološko pridelavo, bi se bilo z ustreznim tipom kmetije

**enako težko: 4 : 5 : 6 : 7 : veliko lažje** preusmeriti v ekološko pridelavo

Če bi se želeli preusmeriti v ekološko pridelavo, bi se bilo s ustrežno strukturo proizvodnih kapacitet

**enako težko: 4 : 5 : 6 : 7 : veliko lažje** preusmeriti v ekološko pridelavo

Če nebi bilo potrebno izvesti veliko sprememb glede na sedanjo pridelavo, bi se bilo

**enako težko: 4 : 5 : 6 : 7 : veliko lažje** preusmeriti v ekološko pridelavo

Če bi se želeli preusmeriti v ekološko pridelavo, bi se bilo v primeru, da si preusmeritev lahko finančno privoščim **enako težko**: 4 : 5 : 6 : 7 : **veliko lažje** preusmeriti v ekološko pridelavo

Če bi se želeli preusmeriti v ekološko pridelavo, bi se bilo v primeru če bi lahko obvladoval bodoče finančne rizike **enako težko**: 4 : 5 : 6 : 7 : **veliko lažje** preusmeriti v ekološko pridelavo

**samo konvencionalni:** (karti 6 in 3)

Nameravam natančno preučiti (preberi, diskutiraj, itd) ekološko pridelavo kot možno alternativo konvencionalni pridelavi v naslednji 10 letih.

Se močno ne strinjam : 1 : 2 : 3 : 4 : 5 : 6 : 7 : se močno strinjam

Kakšna je verjetnost, da boste v naslednjih desetih letih dali preveriti možnosti vaše kmetije za preusmeritev na ekološko pridelavo kot možno alternativo konvencionalni pridelavi?

Povsem neverjetno : 1 : 2 : 3 : 4 : 5 : 6 : 7 : zelo verjetno

Kakšna je verjetnost, da se boste v naslednjih desetih letih nameravam preusmerili iz konvencionalne v ekološko pridelavo?

Povsem neverjetno : 1 : 2 : 3 : 4 : 5 : 6 : 7 : zelo verjetno

**NAJLEPŠA HVALA ZA VAŠE SODELOVANJE!**

Opombe anketarja

Dolžina razgovora: ..... minut	ESU: _____ (iz vprašanja 4.03)
Ali je imel vprašani težave pri razumevanju nekaterih vprašanj?	O Ne      O Da
Če da, katerih?	
S kakšno resnostjo je vprašani odgovarjal na vprašanja? (Uporabi lestvico na karti 1)	1-7
Opombe:	

## PRILOGA B

### Karte ocen

#### PRIMER VPLIVA

: 1 : 2 : 3 : 4 : 5 : 6 : 7 :
<b>ekstremno</b> precej neznatno <b>nobeden</b> neznatno precej <b>ekstremno</b>

#### KARTA 1

nikakor ne : 1 : 2 : 3 : 4 : 5 : 6 : 7 : zelo močno
---

#### KARTA 2

zelo slabo : 1 : 2 : 3 : 4 : 5 : 6 : 7 : zelo dobro
---

#### KARTA 3

absolutno ne drži : 1 : 2 : 3 : 4 : 5 : 6 : 7 : močno drži
--

#### KARTA 4

nebi smel: 1 : 2 : 3 : 4 : 5 : 6 : 7 : bi moral
---

#### KARTA 5

me je odvrčal : 1 : 2 : 3 : 4 : 5 : 6 : 7 : me je vzpodbujal
--

#### KARTA 6

se ne strinjam : 1 : 2 : 3 : 4 : 5 : 6 : 7 : se povsem strinjam
---

#### KARTA 7

: 4 : 5 : 6 : 7 :
<b>enako težko</b> neznatno precej <b>veliko lažje</b>