

UNIVERZA V LJUBLJANI
BIOTEHNIŠKA FAKULTETA
ODDELEK ZA GOZDARSTVO IN
OBNOVLJIVE GOZDNE VIRE

Urban PODERGAJS

Mnogonamenska raba gozdov v okolici Vojnika

DIPLOMSKO DELO

Visokošolski strokovni študij

Ljubljana, 2009

UNIVERZA V LJUBLJANI
BIOTEHNIŠKA FAKULTETA
ODDELEK ZA GOZDARSTVO IN OBNOVLJIVE GOZDNE VIRE

Urban PODERGAJS

MNOGONAMENSKA RABA GOZDOV V OKOLICI VOJNIKA

DIPLOMSKO DELO
Visokošolski strokovni študij

MULTIFUNCTIONAL USE OF FOREST IN VICINITY OF VOJNIK

GRADUATION THESIS
Higher professional studies

Ljubljana, 2009

Diplomsko delo je zaključek Visokošolskega strokovnega študija gozdarstva na Oddelku za gozdarstvo in obnovljive gozdne vire Biotehniške fakultete na Univerzi v Ljubljani.

Komisija za študijska in študentska vprašanja Oddelka za gozdarstvo in obnovljive gozdne vire BF je dne 18. 6. 2009 sprejela temo in za mentorja diplomskega dela imenovala doc. dr. Janeza Pirnata, za recenzenta pa doc. dr. Roberta Brusa.

Komisija za oceno in zagovor:

Predsednik:

Član:

Član:

Datum zagovora:

Diplomsko delo je rezultat lastnega raziskovalnega dela. Podpisani se strinjam z objavo svoje naloge v polnem tekstu na spletni strani Digitalne knjižnice Biotehniške fakultete. Izjavljam, da je naloga, ki sem jo oddal v elektronski obliki, identična tiskani verziji.

Urban Podergajs

KLJUČNA DOKUMENTACIJSKA INFORMACIJA

ŠD

DK GDK 611:624(497.4 Vojnik)(043.2)=163.6

KG Mnogonamenska raba gozdov/Vojnik/socialne funkcije gozdov

KK

AV PODERGAJS, Urban

SA PIRNAT, Janez (mentor)

KZ SI-1000 Ljubljana, Večna pot 83

ZA Univerza v Ljubljani, Biotehniška fakulteta, Oddelek za gozdarstvo in obnovljive gozdne vire

LI 2009

IN Mnogonamenska raba gozdov v okolici Vojnika

TD Diplomsko delo (Visokošolski strokovni študij)

OP IX, 64 str., 10 pregl. 27 sl., 13 pril., 15 vir.

IJ SI

JI sl/en

AI Gozdovi v okolici Vojnika so bili v preteklosti večinoma namenjeni le lesno proizvodnji funkciji. V sedanjem času se je število prebivalcev v področju zelo povečalo. Gozd sedaj nudi ne le proizvodnjo lesa, ampak še veliko več. Lahka dostopnost, zanimivo razgiban teren, kulturna dediščina in izgradnja nove planinske koče na Tomažu–posledica tega je zelo povečan obisk gozdov. Gozdovi služijo za rekreacijo, turizem, ogled kulturnih in naravnih znamenitosti. S tem pa prihaja tudi do neskladji pri načrtovanju funkcij, rabi prostora in lastništvom gozdov. V nalogi je opisana kratka zgodovina Vojnika in okoliških gozdov. Predstavili smo socialne funkcije gozdov, ki smo jih na novo ovrednotili in digitalizirali. Priloženi so ortofoto posnetki obravnavanega območja. Ugotovitve kažejo, da bi bilo dobro ob podpori Zavoda za gozdove Slovenije in občine Vojnik sprejeti odlok o razglasitvi posameznih predelov, za gozdove s posebnim namenom. Tako bi trajno uredili status teh gozdov, kjer bi upravljanje postalo prilagojeno potrebam za krepitev še posebej poudarjenih socialnih funkcij.

KEY WORDS DOCUMENTATION

DN

DC FDC 611:624(497.4 Vojnik)(043.2)=163.6

CX Multifunctional use of forest land /Vojnik/forest social functions/

CC

AU PODERGAJS, Urban

AA PIRNAT, Janez (supervisor)

PP SI-1000 Ljubljana, Večna pot 83

PB University of Ljubljana, Biotechnical faculty, Department of forestry and
renewable forest resources

PY 2009

TI Multifunctional use of forest in vicinity of Vojnik

DT Graduation thesis (Higher professional studies)

NO IX, 64 p., 10 tab. 27 fig., 13 ann., 15 ref.

LA sl

AL sl/en

AB Forests in vicinity Vojnik were in the past mainly used for the production of timber capacity. The number of inhabitants has been very increased recently. Forest is now offering not only for timber production but much more. Easy accessibility, diverse terrain, cultural heritage and the construction of new mountaineering hut in the Tomaž—the consequence of all this, has increased forest visits. Forest are being used for recreation, tourism, cultural and natural heritage tours. This has come to a discrepancy in the design of functions, use of space and ownership of forests. We presented the social functions of surrounding forests, which have been newly evaluated and digitalised. Attached are orthophoto imagery of the various social functions and the studied area. The findings indicate that, with the support of the Forest Service Slovenia and the municipality Vojnik a decree on the designation of specific areas, should be adopted for forests with a special purpose. This would ensure a permanent status of the forests, with management adapted needs to strengthen, particular emphasized social functions.

KAZALO

1	UVOD IN OPREDELITEV PROBLEMA	1
2	NAMEN IN CILJ NALOGE	1
3	DELOVNA HIPOTEZA	1
4	OPIS OBMOČJA	2
4.1	GEOGRAFSKI OPIS	2
4.2	GEOLOŠKA PODLAGA	3
4.3	ZGODOVINA KRAJA VOJNIK	4
4.4	VOJNIK IN SEDANJOST	6
4.5	OPIS KRAJINE	8
4.6	KRATEK OPIS GGE VOJNIK	11
4.7	OPIS GOZDOV OBRAVNAVANEGA OBMOČJA	15
5	METODE DELA	24
5.1	ZAJEMANJE, PROUČEVANJE IN ZBIRANJE GRADIVA	24
5.2	OGLED TERENA IN DOLOČITEV PROSTORSKEGA OKVIRA PODROČJA ZA OBRAVNAVO IN ANALIZE	24
5.3	INVENTARIZACIJA IN OPIS POMEMBNIH OBJEKTOV	25
5.4	DOLOČITEV, OVREDNOTENJE IN PODROBNO KARTIRANJE FUNKCIJ GOZDOV V OBRAVNAVANEM OBMOČJU	25
5.5	DIGITALIZACIJA POVRŠIN FUNKCIJ GOZDOV	26
6	FUNKCIJE GOZDOV OBRAVNAVANEGA OBMOČJA TER RAZVRSTITEV V KATEGORIJE GOZDOV	27
6.1	SOCIALNE FUNKCIJE GOZDOV	30
6.1.1	Zaščitna funkcija	30
6.1.2	Higiensko-zdravstvena funkcija	30
6.1.3	Rekreacijska funkcija	31
6.1.4	Turistična funkcija	31
6.1.5	Estetska funkcija	31
6.1.6	Funkcija varovanje kulturne dediščine	32
6.1.7	Funkcija varovanja naravnih vrednot	32
6.2	KATEGORIJE GOZDOV	33
7	REZULTATI	34
7.1	PODROBNA DOLOČITEV IN OVREDNOTENJE SOCIALNIH FUNKCIJ GOZDOV	34
7.1.1	Zaščitna funkcija	34
7.1.2	Higiensko-zdravstvena funkcija	34
7.1.3	Rekreacijska funkcija	35
7.1.4	Turistična funkcija	36
7.1.5	Poučna funkcija	38
7.1.6	Funkcija varovanje kulturne dediščine	38
7.1.7	Estetska funkcija	39
7.1.8	Funkcija varovanja naravnih vrednot	40
7.2	NESKLADJA PRI NAČRTOVANJU FUNKCIJ IN RABI PROSTORA Z LASTNIŠTVOM GOZDOV	46
7.3	NEGATIVNI MOŽNI VPLIVI NA GOZDNI PROSTOR	47

7.4	MOŽNA PRIPRAVA PREDLOGA ZA RAZGLASITEV GOZDOV S POSEBNIM NAMENOM V OKOLICI VOJNIKA.....	50
7.5	PREDLOG PRIHODNJEGA GOSPODARJENJA	51
8	ZAKLJUČEK	54
9	POVZETEK	58

KAZALO PREGLEDNIC

Preglednica 1: Površina gozdov po gospodarskih kategorijah in oblikah lastništva (Gozdnogospodarski načrt ..., 2007)	12
Preglednica 2: Delež gozdnih združb po sektorjih lastništva GGE Vojnik (Gozdnogospodarski načrt ..., 2007)	13
Preglednica 3: Površina funkcij gozdov s stopnjo poudarjenosti v GGE Vojnik (Gozdnogospodarski načrt ..., 2007)	14
Preglednica 4: Lastništvo gozdov za obravnavano območje opredeljeno po površini	15
Preglednica 5: Ohranjenost gozdov obravnavanega območja.....	16
Preglednica 6: Tip drevesne sestave gozdov.....	17
Preglednica 7: Površine gozdnega prostora s stopnjo poudarjenosti funkcij.....	29
Preglednica 8: Površine gozdnega prostora s stopnjo poudarjenosti podrobno izločenih socialnih funkcij v obravnavanem območju.....	41
Preglednica 9: Predlagani odseki ali le deli teh odsekov za razglasitev gozdov s posebnim namenom	51
Preglednica 10: Poudarjenost socialnih funkcij na 1. in 2. stopnji	59

KAZALO SLIK

Slika 1: Naselje Vojnik, pogled iz pred cerkve Device Marije (foto: Urban Podergajs).....	2
Slika 2: Naselje Vojnik leta 1879, akvarel neznanega umetnika, ki je original last Pokrajinskega muzeja Celje (Kolar, 1997).....	5
Slika 3: Naselje Vojnik sredi 19. stoletja (Kolar, 1997).....	6
Slika 4: Ureditev reke Hudinje, izgradnja protipoplavnih zidov in nasipov (foto: Urban Podergajs)	7
Slika 5: Naselje Vojnik (foto: Mitja Sladovič)	8
Slika 6: Poplava 18. 9. 2007 (foto: Urban Podergajs)	9
Slika 7: Poškodbe na kmetijskih površinah in infrastrukturi (foto: Urban Podergajs).....	10
Slika 8: Plazovi so ogrozili stanovanjske objekte (foto: Urban Podergajs).....	10
Slika 9: Gibanje števila prebivalstva od leta 1869 do 2006 (Gozdnogospodarski načrt ..., 2007)	11
Slika 10: Cvetenje robinije (<i>Robinia pseudoacacia</i> L.) v odsekih 5J in 407A (foto: Urban Podergajs)	16
Slika 11: Ohranjenost gozdov obravnavanega območja.....	17
Slika 12: Tip drevesne sestave gozdov obravnavanega območja.....	18
Slika 13: Novozgrajena cesta na Vojniški hrib, posekan koridor se počasi zarašča (foto: Urban Podergajs)	19
Slika 14: Izvedena sadnja v odseku 5B (foto: Urban Podergajs)	21
Slika 15: Psihiatrična bolnišnica, oddelek za odvisnosti in odsek 407J v ozadju (foto: Urban Podergajs)	22
Slika 16: Najdebelejši črni gaber (<i>Ostrya carpinifolia</i> Scop.) v Sloveniji z mogočno krošnjo in cerkev sv. Tomaža (foto: Urban Podergajs).....	23
Slika 17: Rekreativna-planinska pot proti vrhu Tomaža (foto: Urban Podergajs).....	36
Slika 18: Planinska koč pri Tomažu (foto: Urban Podergajs).....	37
Slika 19: Primerjava poudarjenosti funkcij na 1. stopnji.....	42
Slika 20: Primerjava poudarjenosti socialnih funkcij na 2. stopnji	43
Slika 21: Površina poudarjenosti socialnih funkcij 1. stopnje, po številu prekrivanj posameznih funkcij.....	44
Slika 22: Vojniški hrib-julij 2009 (foto: Urban Podergajs)	47
Slika 23: Degradirana gozdna tla in poškodovan gozdni rob (foto: Urban Podergajs)	48
Slika 24: Ovira za preprečevanje vožnje z motornimi sredstvi (foto: Urban Podergajs) ..	49
Slika 25: Ujeta in polomljena drevesa v odseku 5D (foto: Urban Podergajs)	52
Slika 26: Jesenski pogled na vrh Tomaža (foto: Urban Podergajs).....	53
Slika 27: Povečane površine socialnih funkcij pri ponovnem izločanju na 1. stopnji.....	55

KAZALO PRILOG

- Priloga A: Ortofoto posnetek obravnavanega območja v M 1:12000
- Priloga B: Ortofoto posnetek funkcij gozdov v M 1:25000 (vir: ZGS, OE Celje)
- Priloga C: Ortofoto posnetek posameznih objektov v obravna. območju v M 1:12000
- Priloga D: Ortofoto posnetek zaščitne funkcije gozdov v M 1:12000
- Priloga E: Ortofoto posnetek higiensko-zdravstvene funkcije gozdov v M 1:12000
- Priloga F: Ortofoto posnetek rekreacijske funkcije gozdov v M 1:12000
- Priloga G: Ortofoto posnetek turistične funkcije gozdov v M 1:12000
- Priloga H: Ortofoto posnetek poučne funkcije gozdov v M 1:12000
- Priloga I: Ortofoto posnetek funkcije varovanja kulturne dediščine gozdov v M 1:12000
- Priloga J: Ortofoto posnetek estetske funkcij gozdov v M 1:12000
- Priloga K: Ortofoto posnetek funkcije varovanja naravnih vrednot v M 1:12000
- Priloga L: Ortofoto posnetek prekrivanja social. funkcij gozdov na 1. stopnji v M 1:12000
- Priloga M: Obsežna preglednica gozdnih fondov po posameznih odsekih za obravnavano območje

1 UVOD IN OPREDELITEV PROBLEMA

Gozd in gozdna krajina v okolici Vojnika je zelo zanimiva za različne oblike rabe prostora. V preteklosti je bil gozd v okolici večinoma namenjen le lesnoproizvodnji funkciji. V sedanjem času se je število prebivalcev v samem naselju zelo povečalo, kar je razvidno iz številnih novogradenj. Gozd sedaj opravlja ne le lesno proizvodnjo funkcijo, ampak še veliko več. Lahka dostopnost, zanimiva razgibanost, kulturna dediščina in izgradnja nove planinske kočice ima za posledico zelo povečan obisk gozdov, ki služi rekreaciji, turizmu, ogledu kulturnih in naravnih znamenitosti. S tem pa prihaja tudi do neskladji pri načrtovanju funkcij in rabe prostora z lastništvom gozdov.

2 NAMEN IN CILJ NALOGE

Namen in cilj diplomskega dela je v prvi vrsti podrobna določitev in valorizacija socialnih funkcij gozdov v okolici Vojnika, pregled dosedanjega stanja funkcij gozdov v prostoru, izdelava podrobnejše karte funkcij in opredelitev mest, kjer obstaja večja poudarjenost letih. Želimo ugotoviti glavne dejavnike in njihov možni negativni vpliv na gozdni prostor ter prilagoditi način gospodarjenja glede na predhodno analizo in priprava predloga za razglasitev gozdov s posebnim namenom v okolici Vojnika.

3 DELOVNA HIPOTEZA

Mnogonamenski gozdovi v okolici Vojnika imajo izrazito poudarjene zlasti socialne in okoljske funkcije.

4 OPIS OBMOČJA

4.1 GEOGRAFSKI OPIS

Vojnik leži na severnem delu celjske kotline, približno 8 km severno od Celja in je hkrati tudi središče istoimenske občine. Nahaja se v severovzhodnem delu predalpskega geografskega območja Slovenije in v osrednjem delu severovzhodnega panonskega geografskega območja Slovenije. Na jugu meji na mestno občino Celje in občino Šentjur, na vzhodu na občino Slovenske Konjice, na severu je meja z občino Vitanje in Zreče in na zahodu na občino Dobrna (Občina Vojnik, 2009).



Slika 1: Naselje Vojnik, pogled iz pred cerkve Device Marije (foto: Urban Podergajs)

Sam trg oziroma naselje Vojnik leži pretežno v kotlini ob reki Hudinji, na nadmorski višini okoli 270 m. Na severnem delu naselja se dviga grič s cerkvijo Device Marije (nekdanja Kalvarija), nekoliko bolj desno imamo Vojniški hrib z vrhom na nadmorski višini 394 m. Na vzhodu zaključuje kotlinu najvišji vrh Tomaž na 444 m nad morjem. Naselja Višnja vas, Konjsko in Gmajna zaključujejo severozahodni del, na južnem robu pa naselje Arclin.

Skozi Vojnik teče reka Hudinja, ki s svojimi pritoki Dobrnico, Tesnico in Drežnico tvori izredno hudourniško povodje. Pomembno je poudariti, da skozi Vojnik poteka glavna magistralna cesta proti Mariboru na eno stran in proti Velenju oziroma Koroški na drugo stran (Vojnik, 2009).

4.2 GEOLOŠKA PODLAGA

Med matičnimi podlagami v okolici Vojnika se srečata karbonatne podlage na severnem delu ter nekarbonatne matične podlage na južnem delu. Paški Kozjak in Konjiško hribovje na severnem delu gozdnogospodarske enote Vojnik, kot podaljšek Karavank, označuje tektonska enotnost in podobne kamnine (ozki in dolgi pasovi različno starih kamnin): spodnjetriasni in srednjetriasni apnenci, dolomiti, med katerimi so podolžni pasovi peščenjakov permske in karbonske starosti. Med apnenci in dolomiti so plasti glinastih skrilavcev, laporjev in peščenjakov. Preko dobrnskega podolja se spustimo v gričevje Ložnice in Hudinje. V tem delu prevladujejo oligocenske in miocenske usedline terciarne starosti (Gozdnogospodarski načrt ..., 2007).

Južni del enote spada deloma že v območje obrobja Savinjske ravni. Savinjska ravan je obsežen vršaj, ki ga je nasula Savinja s pritoki (Hudinja); večina je sipkega kvartarskega karbonatnega proda in peska. Obrobje ravni prekrivajo peščeno-glinene odkladnine, ob Hudinji najdemo glineno-peščene aluvialne nanose. Prehod doline v pobočje gradijo pliocenski in pleistocenski nanosi proda in ilovice (Gozdnogospodarski načrt ..., 2007).

Zanimiv je tudi nastanek celjske kotline, ki je nastal verjetno z velikim geološkim udorom, ki so ga kasneje počasi oblikovale reke s svojimi na nosi (Celjska kotlina, 2009).

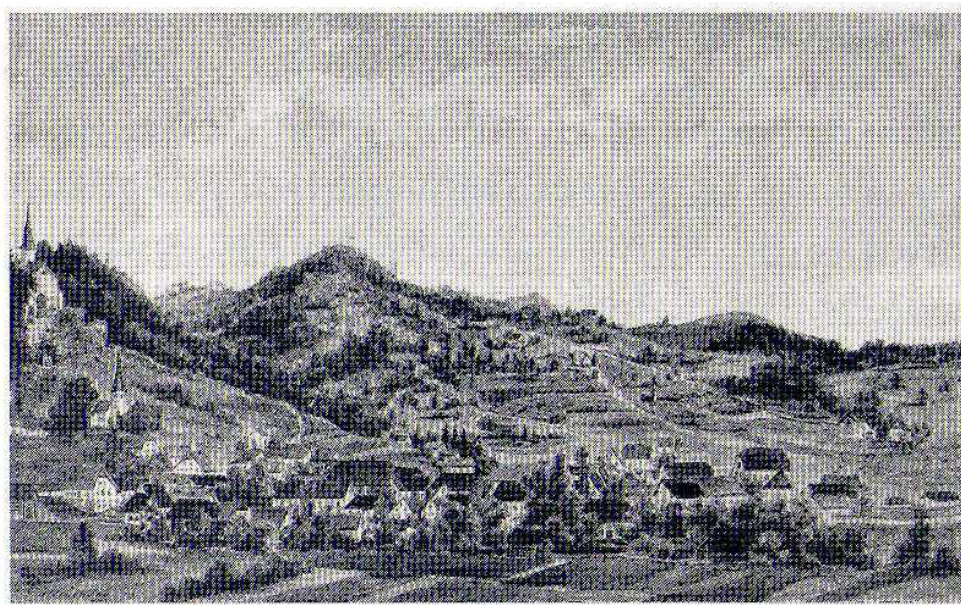
Velika geološka značilnost predvsem okolice Vojnika so tudi Tufi. Gre za matično podlago, ki je sprijeta sedimentna kamnina, ki je v procesih strjevanja pod velikim pritiskom nastala iz zelo majhnih delcev, verjetno vulkanskega prahu ali pa usedanja delcev v vodi, kot sediment (Gozdnogospodarski načrt ..., 2007).

4.3 ZGODOVINA KRAJA VOJNIK

Kdaj je bilo območje Vojnika prvič stalno naseljeno, ni znano. Najstarejše sledove naseljenosti odkriva neolitsko orodje (4000-2000 pred našim štetjem), vendar posamične najdbe kamnitih sekir še niso zadosten dokaz, da so ljudje tu tudi sicer živeli. Gotovo pa je, da so ta področja ljudje poseljevali v mlajši železni dobi, saj najdbe noriških srebrnikov v okolici Vojnika niso bile redke (Lemberg pri Dobrni in Škofja vas). V tako imenovani latenski dobi, ko so v zadnjih stoletjih pred našim štetjem večji del Evrope obvladovala keltska plemena, se je tudi v teh krajih pričela pisati zgodovina. Vzhodnoalpske pokrajine so namreč bile združene v noriškem kraljestvu, ki je zaradi rudnega bogastva (železo, baker, svinec) že zelo zgodaj navezalo stike z Rimljani (noriško železo), živahna trgovina pa je povzročila, da se je tudi tukaj prebivalstvo vse bolj gostilo. Širše območje je bilo prepredeno z dobro vzdrževanimi cestami. Iz Celeie (Celja) naj bi proti Petoviji (Ptuj) vodili dve cesti, ena izmed njih je vodila iz Celeie skozi Škofjo vas, Vojnik, Ivenco in skozi sotesko Tesno, kjer se je nato pri Stranica odcepila proti Vitanju in Koroški. Da je bila prometnica velikega pomena, pričajo številni arheološki ostanki iz tega obdobja (Orožen, 1971).

Ko so se v 5. in 6. stoletju našega štetja skozi te kraje premikala barbarska ljudstva in uničevala dosežke takratne civilizacije, se je tudi območje Vojnika pogreznilo v več stoletno zgodovinsko temo. Celjska kotlina in njeno obrobje je ob koncu prvega tisočletja ponovno postala strateško izjemno pomemben teritorij, preko katerega je potekala ena najpomembnejših (že tradicionalnih) prometnic med Sredozemljem in Panonskim svetom. Ponovno oživljena cesta in rodovitna polja ob njej je bilo treba zavarovati, kar je bilo v tem obdobju mogoče samo z utrjenimi vojaškimi postojankami oziroma gradovi (Curk, 1991).

Vojnik sega gotovo v dobo prvotne slovenske naseljenosti. Prvo pisano vest o Vojniku srečamo leta 1164, ko je pri Tomažu, 3 km vzhodno od današnjega Vojnika, že stal vojniški grad (Hoheneke). Kraj, kjer je nastal Vojnik, je bil porasel s hojami oziroma jelkami, ki so naselju dali ime (Orožen, 1971).

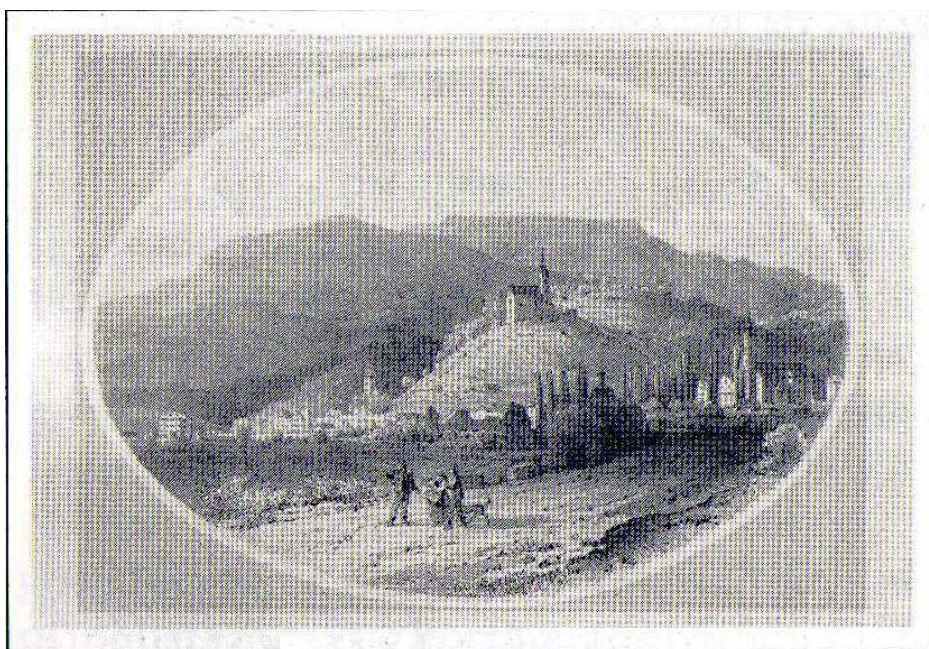


Slika 2: Naselje Vojnik leta 1879, akvarel neznanega umetnika, ki je original last Pokrajinskega muzeja Celje (Kolar, 1997)

Najstarejši zapisi iz srednjega veka kraj Vojnik imenujejo Hoheneke-Hohnec-Hochinegg-Hoheneq, kar je enakovredno slovenskemu poimenovanju Vojnik. Izvor imena je danes pojasnjen, vendar znan šele kakšno stoletje. V svojih spominih nekdanji vojniški učitelj Josip Brinar lepo razlaga, kako so (po naključju) prišli do razlage imena. Takole pravi: »Nekoč je pogovor s prof. Bezenškom nanesel na razlago krajevnih imen ter od kod neki ime Vojnik. Dotlej so v večini mislili, da izhaja to ime iz Vojnik-vojak. Prof. Bezenšek pa se je spomnil, da je v Bolgariji kraj z imenom Hvojniki in razlaga za Vojnik je postala jasna. V bližini Vojnika je še zdaj nekaj smrekovih in hojinih gozdičkov, in po teh hojajah (jelkah) so imenovali naselje Hvojniki, po obrušenju začetne črke »h«, pa Vojnik. Ta obrušeni »h« se je ohranil v nemškem imenu Hocheneq, ki ga domačini izgovarjajo Hojneq« (Kolar, 1997).

V kasnejših obdobjih so se izmenjevala različna tako imenovana Vojniška svobodna gospoda, ki pa so vladala precej kratkotrajno in niso imela globljega zgodovinskega vpliva. Vojnik se po dotlej znanih podatkih kot trg prvič omenja leta 1306, vendar še nima popolnejše trške avtonomne samouprave (nižje sodstvo, mitnica, proščanski sejem ...). Takšne pravice si je pridobil najverjetneje šele sredi 15. stoletja. V tem obdobju so iz vzhoda in Balkana pogosto v srednjo Evropo in naše kraje prihajali turški roparji, ki so se

prihajali ali se vračali iz osvajalnih vojn. Znano je, da je Vojnik dvakrat do tal pogorel, prvič leta 1786 in še drugič 1839, najverjetneje tudi v 15. stoletju ko so roparji iz Balkana v besu požgali farno cerkev sv. Jerneja in del trga. V letih 1848 in 1850 se je na upravnem in političnem obdobju zgodilo mnogo revolucionarnih sprememb in novosti. Trg Vojnik je v tem obdobju doživel veliko stagnacijo kajti železna cesta, ki je dosegla Celje, je na daleč obšla Vojnik. Poprej razvijajoč in perspektiven trg zaradi trgovine in ugodne lege, se je znašel v težavah, ki so jih tržani le stežka premagovali. Vendar so nekako uspeli, saj trg še danes živi svoje življenje, pa čeprav je bil občasno tudi v senci bližnjega »velikega« Celja (Kolar, 1997; Orožen, 1974).



Slika 3: Naselje Vojnik sredi 19. stoletja (Kolar, 1997)

4.4 VOJNIK IN SEDANJOST

Vojnik se je začel ponovno močno razvijati po tem, ko je bila 4. oktobra leta 1994 ustanovljena nova občina Vojnik. Novo nastala občina se je odcepila od velike mestne občine Celje in začela novo samostojno pot. Hitro so se začele razvijati stvari na področju infrastrukture, komunale, turizma, gospodarstva, kmetijstva, financ in kulture. Občina je za

svoj vidni simbol prevzela eno od različic trškega pečata iz 16. stoletja, ki sedaj simbolizira turizem in kmetijstvo (Kolar, 1997).

V zadnjem obdobju prihaja do vse večjega gospodarskega razvoja. V centru in okolici smo priča velikim adaptacijam starejših objektov in še posebej novogradnjam. Pred dvema letoma je Vojnik dobil novo zgrajen trgovski center in pa pomembne poslovne prostore za kmetijsko zadrugo Celje in druge obrtnike. Trenutno najbolj dejavna je obrtno-poslovna cona Arclin, na južnem delu Vojnika. Zaradi ugodnega položaja in bližine avtoceste se mnogi obrtniki, podjetniki in drugi najemniki odločajo za pridobitev in preselitev svojih dejavnosti v vojniško-arclinsko obrtno cono. Sam trg in okolica postajata vse bolj zanimiva tudi za poseljevanje in novogradnje stanovanjskih objektov. Veliko mladih družin se je odločilo za nakup stanovanja ali novogradnjo, ker Vojnik ponuja pristni kmečki – domači okoliš, nekakšno predmestje Celja in hkrati tudi možnost zaposlitve.

Potrebno je omeniti tudi največji, najdražji in najbolj zahteven gradbeni proces, ki je bil do sedaj izveden v občini Vojnik, to je ureditev, sanacija in izgradnja protipoplavnih nasipov reke Hudinje in njenih pritokov v Vojniku in okolici (Občina Vojnik, 2009).



Slika 4: Ureditev reke Hudinje, izgradnja protipoplavnih zidov in nasipov (foto: Urban Podergajs)

4.5 OPIS KRAJINE

Krajina je prostorska enota, ki jo v gozdarstvu pogosto omenjamo in jo pogosteje uporabljamo v kontekstu zunanje podobe narave, gozda in okolja okoli nas. Definicija krajine je: »Krajina je v prostoru in času izražen funkcionalni sklop ekosistemov in njihovega okolja (živega, neživega, v primeru kulturne krajine tudi družbenega), ki je sicer odprt, vendar sposoben, da se do neke mere samoregulira« (Pirnat in Anko, 2001: 81).

Obravnavano območje zajema razgiban relief v okolici Vojnika. To je območje, kjer se prepleta gozdnata, kmetijska in urbana krajina. Na prisojnih in manj strmih legah prevladujejo kmetijska polja in travniki. Na severnih in strmih predelih je večinoma gozd. V zadnjih obdobjih se vse bolj zavedamo pomena kulturne krajine, kjer imamo na eni strani naravne vrednote gozda, druge habitate ter naravno dediščino. Drugo stran plati pa dopolnjuje človek, s svojo prisotnostjo in ustvarjenimi vrednotami v preteklosti (kmetijstvo in pridelovanje) in sedanjosti (turizem in urbanizacija).



Slika 5: Naselje Vojnik (foto: Mitja Sladovič)

Območje pripada rajonu klimatskega in padavinskega območja vzhodnega dela osrednje Slovenije, v katero spada tudi cela celjska kotlina. Pojavlja se vpliv alpske in celinske klime oziroma je to subpanonsko podnebje. Povprečna letna temperatura je 9,1 °C. Pozimi se pogosto pojavljajo temperaturni obrati (inverzija), sicer pa je povprečna temperatura v januarju -2 °C. Megla se pojavlja zelo različno, saj traja v dolini od 15 do 77 dni, še največ v jeseni in pozimi. Letni obseg padavin je okoli 1150 do 1360 mm, v povprečju 1200 mm. Najbolj deževna meseca sta junij, julij, nato oktober in november, sušni termini pa nastopijo v februarju in januarju. V letu je padavinskih dni povprečno od 140 do 150, od tega 20 do 40 snežnih dni. Sneg lahko traja od sredine novembra pa do prve dekade februarja (redko), kar ni značilno za ta tip podnebja. Pojavljajo se namreč večja odstopanja od tega termina. Najbolj pogost veter je zahodnik, ki piha preko celega leta, spomladi se pojavlja tudi vzhodni veter, poleti pa južni (Maze, 2008).



Slika 6: Poplava 18. 9. 2007 (foto: Urban Podergajs)

Ravninsko območje večkrat prizadenejo poplave (slika 6), nazadnje 18. 9. 2007, ko smo beležili stoletno povodenj, ki je povzročila ogromno materialno škodo. Na plazovitih

predelih se je sprožilo veliko zemeljskih plazov, ki so poškodovali gospodarska poslopja, stanovanjske objekte in za večno uničili nekatera območja.



Slika 7: Poškodbe na kmetijskih površinah in infrastrukturi (foto: Urban Podergajs)

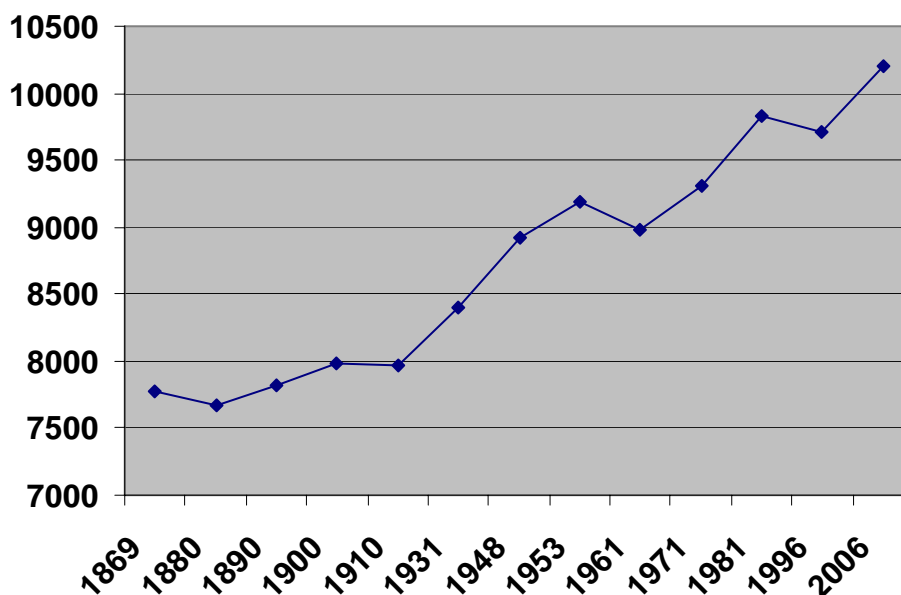


Slika 8: Plazovi so ogrozili stanovanjske objekte (foto: Urban Podergajs)

4.6 KRATEK OPIS GGE VOJNIK

Opis GGE sem povzel iz Gozdnogospodarskega načrta GE Vojnik (2007-2016). Območje zajema dve občini na severu v celoti občino Dobrna, južni del GGE pa zajema del občine Vojnik. V občini Dobrna živi okoli 2.100, v občini Vojnik pa 8.112 prebivalcev. Poseljenost območja je povprečna saj znaša gostota 96 prebivalcev na km². Slovensko povprečje je 98 prebivalcev na km². Središče enote predstavlja mesto Vojnik. Ostala naselja so vaškega tipa, med njimi naj omenimo Dobrno, Novo Cerkev, Socko in Frankolovo. V večjih naseljih živi okoli 38 % prebivalcev, ostalih 62 % pa v manjših naseljih in zaselkih. Vaški tip poselitve predvsem v višjem delu območja pogosto prehaja v razpršen tip s posameznimi zaselki in osamljenimi kmetijami. Demografska dinamika je prikazana na spodnje grafikonu (Gozdnogospodarski načrt ..., 2007).

Iz slike 9 je razvidno, da je število prebivalstva od leta 1869 do 1910 dokaj konstantno, zato pa je v naslednjih letih zaznati stalen blag porast števila prebivalcev.



Slika 9: Gibanje števila prebivalstva od leta 1869 do 2006 (Gozdnogospodarski načrt ..., 2007)

V prihodnosti se pričakuje podoben trend blagega naraščanja števila prebivalstva, saj je v območju opazen razvoj gospodarskih dejavnosti, kot so podjetništvo, trgovina in turizem. Izboljšuje pa se tudi infrastrukturna ureditev območja.

Samo območje GGE Vojnik zajema obsega 9.933,91 ha, od tega 5.509,74 ha gozdov. Povprečna gozdnatost je okoli 47%. Večina površine gozdov je v zasebni lasti. Zanimivo je, da se je v zadnjem ureditvenem obdobju močno spremenila lastniška struktura državnih gozdov. Zaradi denacionalizacijskega postopka vrnitve gozdov se je površina državnih gozdov v GGE zmanjšala za 43 %, takrat je znašala 667,86 ha, sedaj pa le 378,63 ha.

Preglednica 1: Površina gozdov po gospodarskih kategorijah in oblikah lastništva (Gozdnogospodarski načrt ..., 2007)

GGE VOJNIK	Zasebni gozdovi	Državni Gozdovi	Gozdovi lokalnih skupnosti	Skupaj
Površina gozda (ha)	5.105,34	378,63	25,77	5.509,74
Delež (%)	93	7	-	100

Enota v zadnjem ureditvenem obdobju beleži tudi dvig površine gozdov iz 5.234 na 5.509 ha. To je posledica večinoma zaraščanja in opuščanja kmetijskih površin. Te površine so na višjih nadmorskih višinah na Paškem Kozjaku, Kislici in Stenici.

Lesna zaloga v povprečju v državnih gozdovih znaša 285 m³/ha, za gozdove lokalnih skupnosti 302 m³/ha in gozdove v zasebni lasti 309 m³/ha (Gozdnogospodarski načrt ..., 2007).

V enoti se pojavljajo različne gozdne združbe od katerih je najbolj pogosta združba *Luzulo Fagetum* ali zmerno acidofilen bukov gozd z belkasto bekico. To je združba zmerno kislega značaja tal, ki se v Sloveniji pojavlja v predgorskem pasu v nadmorski višini od 300 pa do 900 metrov. Seveda pa so prisotne še druge značilne gozdne združbe.

Preglednica 2: Delež gozdnih združb po sektorjih lastništva GGE Vojnik (Gozdnogospodarski načrt ..., 2007)

Gozdna združba	Zasebni gozdovi	Državni gozdovi	Gozdovi lok. skup.	Skupaj	%
<i>Luzulo-Fagetum</i>	1.818,35	16,07	7,37	1.841,79	33,0
<i>Hacquetio-Fagetum</i> var. <i>geogr.</i>	748,05	69,07	13,77	830,89	15,0
<i>Lamio orvalae-Fagetum</i> var.	540,14	98,01		638,15	12,0
<i>Ostryo-Fagetum</i>	497,10	52,61		549,71	10,0
<i>Blechno-Fagetum</i>	438,36	21,46		459,82	8,0
<i>Vaccinio myrtilli-Pinetum</i> var.	260,72	13,20		273,92	5,0
<i>Hedero-Fagetum</i>	223,38	26,21	12,94	262,53	5,0
<i>Arunco-Fagetum</i>	172,29	37,70		209,99	4,0
<i>Genisto januensis-Pinetum</i>	175,40	3,77		179,17	3,0
<i>Quercu-Ostryetum carpinifoliae</i>	55,49	6,13		61,62	1,0
<i>Hacquetio-Fagetum</i> var. <i>geogr.</i>	50,49			50,49	1,0
<i>Hedero-Fagetum</i> var. <i>Luzula</i>	40,19			40,19	1,0
<i>Galio rotundifolii-Abietetum</i>	17,95	20,58		38,53	1,0
<i>Seslerio autumnalis-Fagetum</i>	27,92			27,92	1,0
Skupaj (m³/ha)	5.065,83	364,81	34,08	5.464,72	100,0

Manj kot 1% delež imajo v enoti naslednje gozdne združbe: *Vaccinio myrtilli - Carpinetum betuli*, *Hieracio rotundati - Fagetum*, *Ostryo-Fagetum* var. *geogr.* *Anemone trifolia*, *Epimedio - Carpinetum*, *Luzulo albidae - Quercetum in Quercu roboris - Carpinetum*

Značilnost celotnega celjskega območja in seveda tudi GGE Vojnik je, da glede rastiščno gojitvenih razredov in kategorij gozdov, prevladujejo zasmrečeni bukovi gozdovi na kisli podlagi, acidofilna bukovja, submontanska bukovja, montanska bukovja, altimontanska bukovja in acidofilni bukovi gozdovi s poudarjenimi funkcijami. Vsi naštetih rastiščno gojitveni razredi spadajo v večnamenske gozdove, ki zajemajo 4.836,05 ha gozdov. Ostali so opredeljeni kot varovalni gozdovi na površini 673,70 ha.

Gozdovi v GGE Vojnik so močnejše obremenjeni s socialnimi kot tudi ekološkimi funkcijami. Največji pečat gozdovom dajeta zagotovo funkcija ohranjanja biotske raznovrstnosti in varstva naravnih vrednot ter funkcija varovanja kulturne dediščine in drugih vrednot okolja. V območju GGE Vojnik je razmeroma veliko površin zavarovanih kot varovana območja (ekološko pomembna območja). Od ekoloških funkcij pa je brez dvoma v ospredju hidrološka funkcija, saj je območje GGE Vojnik pomembno

vodovarstveno območje za regijsko središče, po drugi strani pa je v tem delu veliko individualnih zajetij pitne vode.

Preglednica 3: Površina funkcij gozdov s stopnjo poudarjenosti v GGE Vojnik (Gozdnogospodarski načrt ..., 2007)

Funkcija	1. stopnja		2. stopnja		3. stopnja		Skupaj ha
	ha	%	Ha	%	ha	%	
Varovanje gozd. rastišč in sestojev	673,7	12	801,9	15	4.062,1	73	5.537,7
Hidrološka	248,9	5	2883,0	52	3.005,9	43	5.537,7
Biotopska	22,4	1	625,5	11	4.889,8	88	5.537,7
Klimatska	0,0	0	187,8	3	5.349,9	97	5.537,7
Ekološke funkcije skupaj	945,1	4	4498,1	20	17.307,7	76	22.150,9
Zaščitna	171,4	33	340,6	66			512,0
Higiensko-zdravstvena	119,9	2	40,7	1	5.377,2	97	5.537,7
Rekreacijska	225,1	4	814,1	15	4.468,5	81	5.537,7
Turistična	203,3	3	204,0	4	5.130,5	93	5.537,7
Funkcija varovanja biotske raz...	2,9	0	2276,7	100			2.279,6
Funkcija varovanja kul. dediščine	6,2	0	1667,5	100			1.673,7
Estetska	12,9	5	248,7	95			261,6
Socialne funkcije skupaj	741,6	3	5556,3	26	14.976,1	71	21.340,0
Lesnoproizvodna	4836,0	88	0,0	0	673,7	12	5.509,7
Funkcija pridobivanja drugih gozdnih dobrin	455,0	100					455,0

4.7 OPIS GOZDOV OBRAVNAVANEGA OBMOČJA

Opis gozdov sem, kar se tiče opisnih parametrov, povzel iz Gozdnogospodarskega načrta GGE Vojnik (2007-2016), lastnega terenskega opisa, ortofoto posnetkov in z uporabo programskega orodja Mapinfo Professional. Informacije sem pridobil na Zavodu za gozdove Slovenije območna enota Celje.

Območje raziskave obsega 290,50 ha gozdov, to bomo v nadaljevanju omenjali kot obravnavano območje. Zajeti odseki so predstavljeni v obširni preglednici gozdnih fondov (priloga M).

Prevladuje gozdnata krajina, ki se mozaično prepleta s kmetijskimi rabami tal na izredno reliefno razgibanem terenu. Večina gozdov je v zasebni lasti, le peščica gozdov je v lasti države, občine in drugih lokalnih skupnosti.

Preglednica 4: Lastništvo gozdov za obravnavano območje opredeljeno po površini

Lastništvo gozdov	Površina (ha)			
	Državni gozdovi	Gozdovi lok. skup.	Zasebni gozdovi	Skupaj
Gozdovi (ha)	16,99	0,73	272,78	290,50
Odstotki (%)	5,8	0,3	93,9	100

Odseki spadajo v katastrske občine Vojnik okolica, Višnja vas in k.o. Tomaž. Za podrobni prikaz odsekov v naravi je priložen ortofoto posnetek v prilogi A. Podatki kot so lastništvo, kategorija, površina, sestojni tip, rastiščno gojitveni razredi, ohranjenost, gozdne združbe, lesna zaloga in možni posek pa so prikazani v obsežni preglednici priloga M. Ena od pomembnih podrobnosti analize je ohranjenost gozdov.

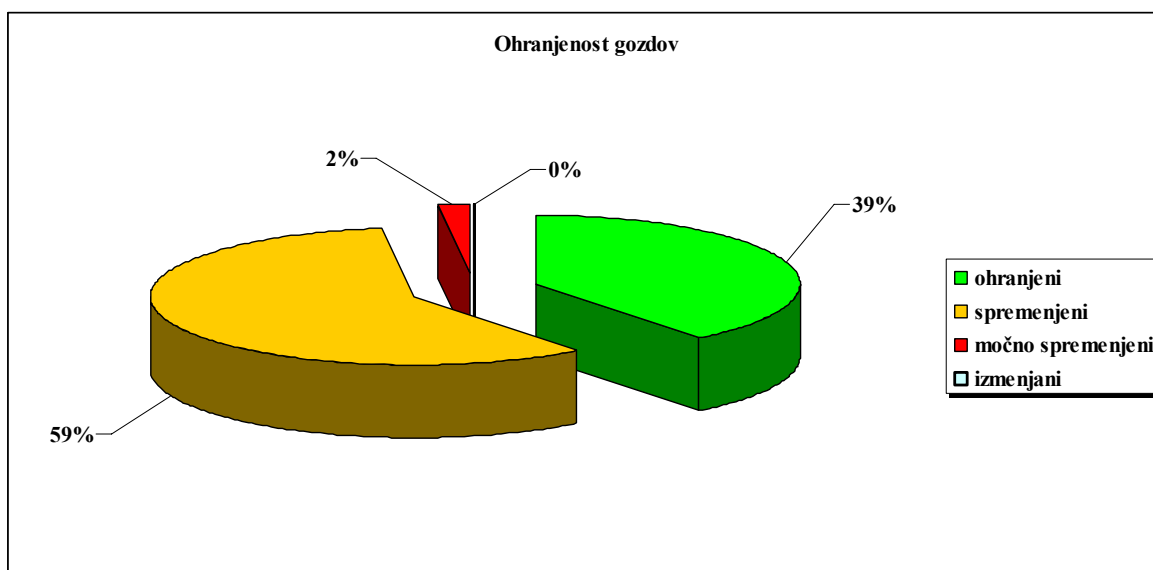
Preglednica 5: Ohranjenost gozdov obravnavanega območja

Ohranjen. gozdov	Površina (ha)				
	Ohranjeni	Spremenjeni	Močno spremenjeni	Izmenjani	Skupaj
Gozdovi (ha)	114,61	170,11	5,78	0,00	290,50
Odstotki (%)	39,5	58,6	2,0	0,0	100,0



Slika 10: Cvetenje robinije (*Robinia pseudoacacia* L.) v odsekih 5J in 407A (foto: Urban Podergajs)

Ohranjenost gozdov (slika 11) nazorno kaže, da so gozdovi precej spremenjeni, ohranjenost beležimo na dobri tretjini površine gozdov. To je posledica preteklega gospodarjenja z gozdovi. Prisotnih je veliko tujih, redkih drevesnih vrst glede na naravno sestavo gozdne združbe. Zelo pogosta tuja vrsta je robinija (*Robinia pseudoacacia* L.) (slika 10).

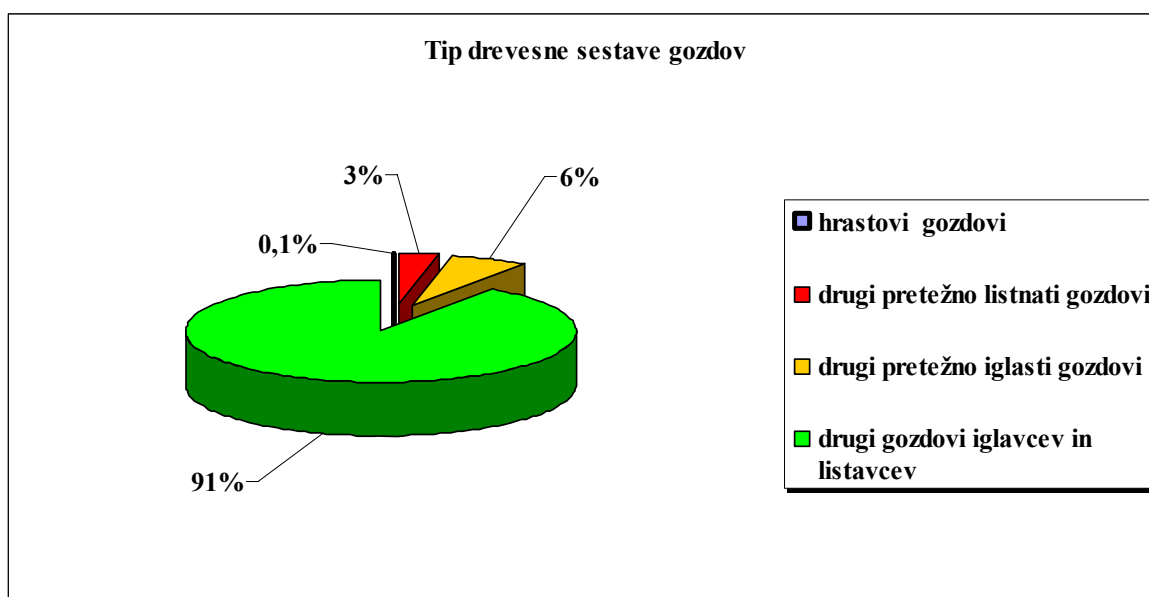


Slika 11: Ohranjenost gozdov obravnavanega območja

Tip drevesne sestave prikaže kakšni so gozdovi glede skupine nekaterih drevesnih vrst in jih opredeli na delež v lesni zalogi. Prevladuje tip drugih gozdov iglavcev in listavcev (slika 12), kar pomeni prisotnost veliko drevesnih vrst in pestro strukturo v razvojnih fazah. Zaznavamo nekoliko povečan delež pretežno iglastih gozdov. Sestojni tip smrekove monokulture iz preteklosti se vse bolj spreminja v mešane gozdove iglavcev in listavcev.

Preglednica 6: Tip drevesne sestave gozdov

Tip drevesne sestave gozdov	Površina (ha)				Skupaj
	Hrastovi gozdovi	Drugi pretežno listnati g.	Drugi pretežno iglasti g.	Drugi g. iglavcev in listavcev	
Gozdovi (ha)	0,37	9,47	18,36	262,30	290,50
Odstotki (%)	0,1	3,3	6,3	90,3	100,0



Slika 12: Tip drevesne sestave gozdov obravnavanega območja

V nadaljevanju so opisani nekateri odseki pomembni iz vidika poudarjenosti funkcij ali pa drugih posebnosti v obravnavanem območju (priloga A). Del opisa odsekov smo povzeli iz Gozdnogospodarskega načrta, GE Vojnik (2007-2016) – opisni del .

Odseki: 1A, 1B, 322J

Odseki v celoti spadajo v posebni rastiščnogojitveni razred varovalnih gozdov. Zaradi zagotavljanja varovalne funkcije oziroma varovanja gozdnih zemljišč in sestojev, so to odseki brez ukrepanja. Ti gozdovi so zelo pomembni iz vidika varovanja pred erozijo in plazovi, saj se neposredno pod njimi nahajajo stanovanjski objekti, krajevna cesta na Tomaž in travniška pobočja. Prevladuje prisojno, strmo in gladko pobočje povprečne naklonine nad 35 stopinj. Drevesna sestava je termofilnega značaja, v večini drogovnjak grandna, rdečega bora, bukve in smreke. Matično podlago sestavljajo značilni tufi.

Odseka: 5J, 407A

Odseka v celoti spadata v posebni rastiščnogojitveni razred varovalnih gozdov. Zaradi nezadostnega zagotavljanja varovalne funkcije oziroma varovanja gozdnih zemljišč in sestojev so ukrepi deloma dovoljeni, predvsem za nego gozdnega roba, ohranitev debelih in drugih zanimiv dreves, ustrezen gozdni red in sanacijo poškodb. Posebnost teh odsekov je poudarjenost ekoloških (varovanje gozdnih zemljišč in sestojev) in socialnih funkcij

(rekreacijska in turistična funkcija). Na dnu pobočja odseka 5J se nahajajo stanovanjski objekti in regionalna cesta Celje-Maribor, zato so gozdovi pomembni z vidika preprečevanja erozije in plazov. Na drugi strani pa skozi te odseke potekajo številne pešpoti, planinska pot in stopnišče do cerkve Device Marije. Prevladuje strmo in gladko pobočje povprečne naklonine do 45 stopinj. Odseka sestavljajo debeljaki in drogovnjaki gradna, bukve, smreke in robinje. Tla v sestojih so izredno zapleveljena, kar onemogoča naravno obnovo. Matično podlago sestavljajo tufi in apnenec.

Odsek: 5F

Odsek spada v rastiščnogojitveni razred acidofilnih bukovih gozdov. Gozdovi imajo poudarjene socialne funkcije, vse bolj pa v ospredje prihaja ekološka vloga. Pred dvema letoma je prišlo do velike krčitve gozda za izgradnjo ceste na vrh Vojniškega hriba (slika 13). Ta povezava je bila potrebna za izgradnjo krajevnega vodnega črpališča pitne vode in dveh stanovanjskih objektov. Odsek je trenutno (maj 2009) močno degradiran (talna flora). Prevladuje gladko pobočje povprečne naklonine do 20 stopinj. Drevesno sestavo predstavlja drogovnjak predvsem grandna, bukve in smreke. Matično podlago sestavljajo značilni tufi.



Slika 13: Novozgrajena cesta na Vojniški hrib, posekan koridor se počasi zarašča (foto: Urban Podergajs)

Odseki: 5E, 322K, 407C

Odseki v celoti spadajo v posebni rastiščnogojitveni razred acidofilnih bukovih gozdov s poudarjenimi funkcijami. Gozdovi so zelo pomembni z vidika socialnih funkcij (rekreacijska in turistična funkcija) in tudi ekoloških (preprečevanje erozije in plazov). Zaradi zagotavljanja funkcij so nekateri sestoji brez ukrepanja, drugje pa je dovoljeno rahlo. Potrebno je vzdrževati najbolj prehodne pešpoti ter pestro drevesno sestavo. Prevladuje valovito pobočje povprečne naklonine do 25 stopinj. Drevesno sestavo predstavlja debeljaki, drogovnjaki, sestoji v obnovi in mladovja, predvsem bukve, smreke, jelke in gradna. Matično podlago sestavljajo značilni tufi, lapor in karbonatni kremenasti peščenjaki.

Odseka: 5A, 5H

Odseka v celoti spadata v posebni rastiščnogojitveni razred acidofilnih bukovih gozdov s poudarjenimi funkcijami. Gozdovi so pomembni z vidika socialnih funkcij (rekreacijska in turistična funkcija) in tudi ekoloških (funkcija ohranjanje biotske raznovrstnosti). Trenutno na spodnjem delu odseka 5A poteka novogradnja stanovanjskega objekta, zato je območje močno degradirano in spremenjen gozdni rob. Dovoljeno je rahlo ukrepanje oziroma prilagojeno gospodarjenje. Potrebno je vzdrževati gozdni rob, ohranjati pestro drevesno sestavo, ohraniti debela in druga zanimiva drevesa ter vzdrževati gozdni red. Prevladuje valovito pobočje povprečne naklonine do 30 stopinj. Drevesno sestavo predstavljajo debeljaki, drogovnjaki in mladovja, predvsem smreke, gradna, rdečega bora in bukve. Matično podlago sestavljajo značilni tufi.

Odsek: 407J

Odsek spada v rastiščno gojitveni razred zasmrečeni bukovi gozdovi na kisli podlagi. Gozdovi imajo poudarjene socialne funkcije. Na zgornji strani odseka poteka planinska pot z razglediščem, na spodnji stani ob vznožju pa je krajevna cesta proti Tomažu. Prevladuje prisojno in valovito pobočje povprečne naklonine do 30 stopinj. Drevesno sestavo predstavlja debeljaki in drogovnjaki predvsem smreke, gradna, bukve in rdečega bora. Matično podlago sestavlja apnenec.

Odseka: 5B, 407D

Odseka v celoti spadata v posebni rastiščnogojitveni razred varovalnih gozdov. Gozdovi so pomembni z vidika socialnih funkcij (rekreacijska in turistična funkcija) in tudi ekoloških (funkcija ohranjanje biotske raznovrstnosti). Gozd ima velik pomen, zaradi neposredne bližine naselja in znan je kot »vojniški gaj«. V februarju 2009 so potekala v odseku 5B gojitvena dela na površini 0,80 ha, zaradi napada podlubnikov (slika 14). Ob predhodni pripravi tal se je posadilo okoli 1500 sadik bukve in češnje. Dovoljeno je zmerno ukrepanje. Potrebno je vzdrževati gozdni rob, ohranjati pestro naravno drevesno sestavo, sanacija poškodb po sečnji in upoštevati pravilni red. Prevladuje gladko blago pobočje povprečne naklonine do 12 stopinj. Drevesno sestavo predstavljajo debeljaki in sestoji v obnovi, predvsem smreke, gradna, rdečega bora in bukve. Matično podlago sestavljajo značilni tufi in karbonatni kremenasti peščenjaki.



Slika 14: Izvedena sadnja v odseku 5B (foto: Urban Podergajs)

Odsek: 407J

Odsek spada v rastiščno gojitveni razred acidofilnih bukovih gozdov s poudarjenimi funkcijami. Gozdovi imajo poudarjene socialne funkcije (rekreacijska, turistična in higijensko-zdravstvena funkcija) in deloma tudi ekološke (funkcija ohranjanje biotske

raznovrstnosti). Odsek se nahaja v neposredni bližini Psihiatrične bolnišnice in oddelka za odvisnosti (slika 15). Potrebno je previdno ukrepanje, vzdrževati gozdni rob, ohranjati pestro drevesno sestavo, sanirati poškodbe po sečnji in ohranjati debela ali drugače zanimiva drevesa. Prevladuje prisojno in gladko blago pobočje povprečne naklonine do 8 stopinj. Drevesno sestavo predstavljajo sestoji v obnovi, predvsem rdečega bora, bukve in pravega kostanja. Matično podlago sestavljajo značilni tufi.

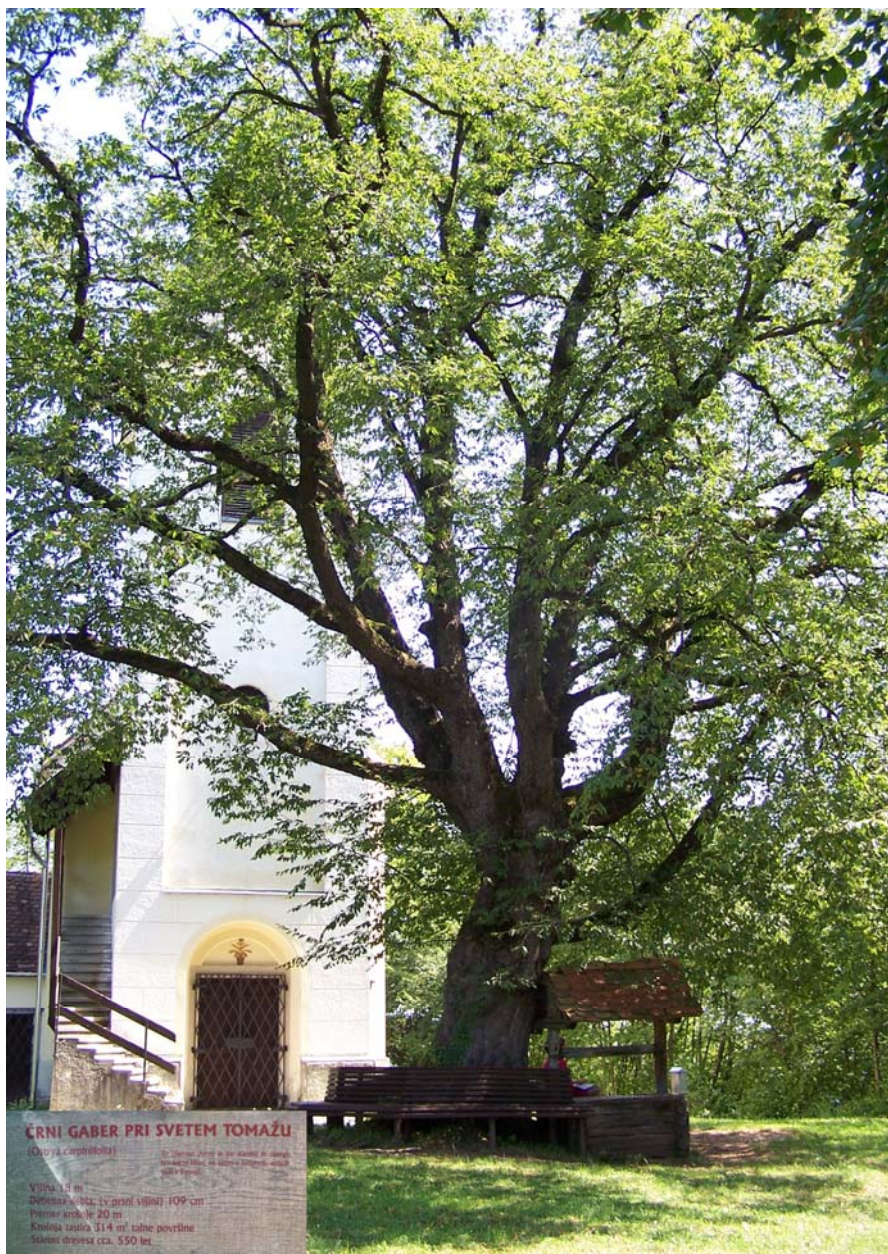


Slika 15: Psihiatrična bolnišnica, oddelek za odvisnosti in odsek 407J v ozadju (foto: Urban Podergajs)

Odsek: 6A

Odsek spada v rastiščno gojitveni razred acidofilnih bukovih gozdov. Gozdovi imajo poudarjene socialne funkcije (rekreacijska, turistična, varovanje kulturne dediščine in funkcija varovanja naravnih vrednot). Del odseka zajema območje planinske kočje in cerkev sv. Tomaža neposredno nad njim. Velika naravna vrednota je najdebelejši črni gaber v Sloveniji. Drevo ima obseg 317 cm in je visoko 18 m (slika 16). Skozi ostali del odseka potekajo številne pešpoti in planinska pot. V pasu dveh drevesnih dolžin okoli cerkve sv. Tomaža je območje brez ukrepanja. Negovati je potrebno gozdni rob, ohraniti debela in drugače zanimiva drevesa. Prevladuje večinoma osojno gladko pobočje povprečne naklonine do 25 stopinj. Drevesno sestavo predstavljajo debeljaki, drogovnjaki

in sestoji v obnovi, predvsem bukve, smreke in gradna. Matično podlago sestavljajo kremenasti peščenjaki.



Slika 16: Najdebelejši črni gaber (*Ostrya carpinifolia* Scop.) v Sloveniji z mogočno krošnjo in cerkev sv. Tomaža (foto: Urban Podergajs)

Odseki 2A, 3, 4A, 5C, 5D, 6D, 7, 8C, 406B, 406G, 407J in 407K imajo poudarjeno predvsem lesnoproizvodno funkcijo ali pa bodo obravnavani kasneje v diplomskem delu kot predmet analize za novo valorizacijo funkcij.

5 METODE DELA

V diplomskem delu smo obravnavali mnogonamenske gozdove v gozdni krajini v okolici Vojnika. Pri zbiranju podatkov za obdelavo smo uporabili različne metode dela:

- zajemanje, proučevanje in zbiranje gradiva;
- ogled terena in določitev prostorskega okvira za obravnavo in analize;
- inventarizacija in opis objektov;
- določitev, ovrednotenje in podrobno kartiranje socialnih funkcij gozdov v obravnavanem območju;
- digitalizacija površin podrobno kartiranih funkcij gozdov.

5.1 ZAJEMANJE, PROUČEVANJE IN ZBIRANJE GRADIVA

Literaturo smo zbirali v Osrednji knjižnici Celje, Knjižnici Vojnik in v Gozdarski knjižnici na Gozdarskem inštitutu. Ključno gradivo pa smo pridobili na Zavodu za gozdove Slovenije območne enote Celje in na krajevni enoti Celje. Ogled in pridobitev kartografskega dela, tako v fizični kot tudi v elektronski obliki, so nam omogočili na Zavodu za gozdove Slovenije območne enote Celje in na krajevni enoti Celje.

5.2 OGLED TERENA IN DOLOČITEV PROSTORSKEGA OKVIRA PODROČJA ZA OBRAVNAVO IN ANALIZE

Prostorski okvir smo določili z ogledom terena in s pomočjo digitalnih ortofoto posnetkov. Posnetkom smo dodali sloj z vrisanimi mejami oddelkov in odsekov. Poleg letalskih posnetkov smo uporabili tudi gozdarske karte TTN 1:5000 Šentjur 1, 2, 11 in 12. Obravnavano območje v celoti zajema okoli 772,25 ha (priloga A), 38 % te površine pa pokriva gozd oziroma 290,50 ha gozdnih površin.

Na severnem delu območje meji na glavno magistralno cesto Celje-Maribor. V naselju Ivenca se meja odcepi desno in se nadaljuje po glavni cesti mimo naselja Ilovica, do

križišča za Jankovo. Nato se na desno strmo vzpne proti jugo pod visoko napetostnim daljnovodom dokler ne prečka makadamske ceste na Tomaž. Po tej cesti se nadaljuje do naselja Kobler, kjer se spušča do asfaltne ceste proti naselju Pristava-Ljubečna. Po nekaj sto metrih na križišču za Dobrotin zavije desno in se nadaljuje po meji med GE Vojnik in GE Celje, ki poteka po strnjenem gozdnem območju. V naselju Zgornji Arclin meja ponovno zavije izven gozda na asfaltno cesto, ki prečka ponovno glavno magistralno cesto Celje-Maribor. Nadaljuje se po Spodnjem Arclinu, kjer zavije desno čez potok pod visoko napetostni električni vod mimo naselja Gmajna. Po 250 m zavije desno na asfaltno cesto proti Runtolam in se priključi glavni cesti Vojnik-Šmartno v Rožni dolini. 200 m kasneje zavije desno v gozd do naselja Konjsko, nadaljuje po gozdnem območju, ki meji že na prej omenjeni Gozdnogospodarski enoti. V naselju Visoko prečka makadamsko cesto in se spušča proti Višnji vasi, kjer po asfaltni cesti nadaljuje do mostu čez reko Dobrnico, na glavno cesto Vojnik-Dobrna in kasneje križišča magistralne ceste Celje-Maribor, kjer se meja obravnavanega območja sklene.

5.3 INVENTARIZACIJA IN OPIS POMEMBNIH OBJEKTOV

Pri ogledu terena smo opisali objekte v obravnavanem območju, to so cerkve in sakralna znamenja, naravne znamenitosti (zaščitena mogočna drevesa), javne ustanove (bolnica), turistično rekreativni objekti (planinska koča, kmečki turizem), novogradnje in drugi, ki pomembno zaznamujejo in vplivajo na določitev posameznih funkcij. Večino objektov smo tudi fotografirali in jih označili na ortofoto posnetku objektov v merilu 1:12000 (priloga C).

5.4 DOLOČITEV, OVREDNOTENJE IN PODROBNO KARTIRANJE FUNKCIJ GOZDOV V OBRAVNAVANEM OBMOČJU

Določitev, ovrednotenje in podrobno kartiranje socialnih funkcij gozdov v obravnavanem območju smo opravili na podlagi Pravilnika o gozdnogospodarskih in gozdnogojitvenih načrtih (1998), Pravilnika o spremembah in dopolnitvah Pravilnika o gozdnogospodarskih in gozdnogojitvenih načrtih (2006), Pravilnika o spremembah in dopolnitvah Pravilnika o

gozdnogospodarskih in gozdnogojitvenih načrtih (2008), Priročnika za izdelavo gozdnogospodarskih načrtov gozdnogospodarskih enote in po individualnih navodilih zaposlenih na Zavodu za gozdove Slovenije območne enote Celje in krajevna enota Celje (2009). Pri analizi stanja obravnavanega območja smo obstoječe socialne funkcije gozda, ki so bile opredeljene v Gozdnogospodarskem načrtu gozdnogospodarske enote Vojnik (2007-2016), deloma ohranili, nekatere na novo določili in hkrati tudi ovrednotili. Pomembno je poudariti, da so se od začetka veljavnosti Gozdnogospodarskega načrta leta 2007, zgodile številne spremembe, ki bistveno vplivajo na določitev in ovrednotenje vseh funkcij.

Površine socialnih funkcij in njihov vpliv na gozdni prostor smo določili na podlagi okvirjev, ki jih zahteva pravilnik. Predstavili smo jih na ortofoto posnetku socialnih funkcij obravnavanega območja v merilu 1:12000.

5.5 DIGITALIZACIJA POVRŠIN FUNKCIJ GOZDOV

Digitalizacija površin funkcij gozdov je potekala večinoma samostojno s programskim orodjem Mapinfo Professional. Predhodno sem se posvetoval še z zaposlenimi na Zavodu za gozdove Območna enota Celje o uporabi in osnovah delovanja tega programskega orodja.

6 FUNKCIJE GOZDOV OBRAVNAVANEGA OBMOČJA TER RAZVRSTITEV V KATEGORIJE GOZDOV

Za določitev in podrobno ovrednotenje funkcij gozdov je potrebno najprej opraviti analizo že obstoječih funkcij, ki so prisotne v našem obravnavanem okviru. Povzetek teh smo pridobili iz Gozdnogospodarskega načrta gospodarske enote Vojnik (2007-2016). Načrtovalci Zavoda za gozdove Slovenije območne enote Celje so za osnovo določevanja uporabljali 9. in 10. člen Pravilnika o gozdnogospodarskih in gozdnogojitvenih načrtih.

Funkcija gozda se ovrednoti s tremi stopnjami poudarjenosti, in sicer:

1. stopnja: funkcija določa način gospodarjenja z gozdom;
2. stopnja: funkcija pomembno vpliva na način gospodarjenja z gozdom;
3. stopnja: funkcija le deloma vpliva na način gospodarjenja z gozdom.

Ovrednotene funkcije gozdov se določijo oziroma prikažejo po funkcijskih enotah, ki zajemajo gozd, druga gozdna zemljišča, negozdna zemljišča, ki so z njim ekološko oziroma funkcionalno povezana ter skupaj z gozdom zagotavljajo uresničevanje njegovih funkcij. Površine funkcijskih enot določajo gozdni prostor (Pravilnik o spremembah in dopolnitvah Pravilnika o gozdnogospodarskih in gozdnogojitvenih načrtih, 2008). Predstavitev je podana v pregledni kartah merila 1:25000.

Socialne in druge funkcije se evidentirajo in ovrednotijo na podlagi Pravilnika o gozdnogospodarskih in gozdnogojitvenih načrtih (1998), vseh njegovih dopolnitvah, strokovnih osnov Zavoda za varovanje narave dediščine in Zavoda za varstvo kulturne dediščine, ter prostorskega plana občine, v našem primeru občine Vojnik. Evidentiranje in ovrednotenje poteka z digitaliziranjem in kasnejšim preverjanjem na terenu. Ponavadi posamezna funkcija ne zajema celotnega odseka, ampak le del ali pa zaključen poligon znotraj odseka, če gre za točkovni objekt.

Velja pa poudariti, da so obravnavani gozdovi zaradi prisotnosti regijskega središča in gostejše poselitve, močnejše obremenjeni s socialnimi kot pa z drugimi funkcijami.

Naš obravnavani okvir (priloga A) zajema naslednje funkcije, ki so prikazane po površini gozdnega prostora s stopnjo poudarjenosti funkcij (priloga B).

EKOLOŠKE FUNKCIJE:

- varovanje gozdnih zemljišč in sestojev;
- hidrološka funkcija;
- klimatska funkcija;
- funkcija ohranjanja biotske raznovrstnosti.

SOCIALNE FUNKCIJE:

- zaščitna;
- rekreacijska funkcija;
- turistična funkcija;
- higiensko-zdravstvena funkcija;
- funkcija varovanja naravnih vrednot;
- funkcija varovanja kulturne dediščine;
- estetska funkcija;

PROIZVODNE FUNKCIJE:

- lesnoproizvodna funkcija.

Preglednica 7: Površine gozdnega prostora s stopnjo poudarjenosti funkcij
 v obravnavanem območju pred ponovno digitalizacijo

Funkcija	1. stopnja		2. stopnja		Skupaj
	ha	%	ha	%	ha
Varovanje gozd. zemljišč in sestojev	10,87	40	16,48	60	27,35
Hidrološka	0,00	0	15,28	100	15,28
Ohranjanja biotske raznovrstnosti	5,95	16	31,71	84	37,66
Klimatska	0,00	0	41,98	100	41,98
Ekološke funkcije skupaj	16,82	14	105,45	86	122,27
Zaščitna	0,00	0	18,54	100	18,54
Higiensko-zdravstvena	19,82	51	18,97	49	38,79
Rekreacijska	36,20	40	53,20	60	89,40
Turistična	33,71	65	18,10	35	51,81
Estetska	0,00	0	40,60	100	40,60
Funkcija varovanja kult. dediščine	2,27	10	21,54	90	23,81
Funkcija varovanja naravnih vrednot	0,00	0	35,64	100	35,64
Socialne funkcije skupaj	92,00	31	206,59	69	298,59
Lesnoproizvodna	279,41	100	0,00	0	279,41
Proizvodne funkcije skupaj	279,41	100	0,00	0	279,41

Zgornja preglednica prikazuje skupne površine po sklopih funkcij (ekološke, socialne, proizvodne). Podatki se nanašajo na predhodno analizo za pripravo kasnejše ponovne digitalizacije.

6.1 SOCIALNE FUNKCIJE GOZDOV

Gozd predstavlja velik obnovljivi naravni vir, a le če z njim gospodarimo sonaravno, trajnostno in večnamensko. Slednje je najpomembnejše za razvoj socialnih funkcij. Gozd ob pravih usmeritvah in pravem gospodarjenju opravlja številne funkcije. Med njimi tudi skupek socialnih:

- zaščitna;
- rekreacijska;
- turistična;
- poučna;
- raziskovalna;
- estetska;
- higiensko-zdravstvena;
- varovanje naravnih vrednot;
- varovanje kulturne dediščine.

6.1.1 Zaščitna funkcija

Zaradi razgibane konfiguracije terena se pojavlja več površin, na katerih gozdovi opravljajo zaščito prometnic, naselij in drugih objektov pred naravnimi pojavi, kot so padanje kamenja in peska, snežni zameti, bočni vetrovi in zdrsi zemljišča ter zagotavljanje varnosti bivanja in prometa. Poudarjeno zaščitno funkcijo opravljajo zlasti gozdovi na strmih pobočjih nad cesto ali železnico ter pod njo (Pravilnik o spremembah in dopolnitvah Pravilnika o gozdnogospodarskih in gozdnogojitvenih načrtih 2008: člen 9, odstavek 5).

6.1.2 Higiensko-zdravstvena funkcija

Higiensko-zdravstvena funkcija prihaja vse bolj do izraza sedaj, ko smo priča velikim klimatskim spremembam in temperaturnim ekstremom. Ta funkcija pomeni izboljšanje kakovosti in ohranjanje zdravega življenjskega okolja ter blaženje škodljivih vplivov emisij z absorpcijo sestavin onesnaženega ozračja, intenzivnejšo termiko in turbulenco ter

izolacijo pred hrupom. Poudarjeno higiensko-zdravstveno funkcijo opravljajo zlasti gozdovi v neposredni bližini bolnic in zdravilišč ter gozdovi, ki se nahajajo v pasu med naselji oziroma bivalnimi objekti ter večjimi viri hrupa, smradu, sevanja in onesnaženja, kot so npr. avtocesta, železnica, termoelektrarne, kamnolomi in peskokopi, kafilerije, intenzivna živinoreja, smetišča in sežigalnice odpadkov, kurilnice, športna in otroška igrišča ipd. (Pravilnik o spremembah in dopolnitvah Pravilnika o gozdnogospodarskih in gozdnogojitvenih načrtih 2008: člen 9, odstavek 6).

6.1.3 Rekreatijska funkcija

Rekreacija in oddih je prisotna kombinacija, katera se vse pogosteje izvaja v gozdu ali saj deloma poteka skozenj. Rekreatijska funkcija gozda omogoča aktivnosti, ki telesno ali duševno sproščajo in krepijo, vključno z nabiranjem gozdnih plodov za lastne potrebe. Poudarjeno rekreatijsko funkcijo imajo gozdovi z ustreznimi naravnimi danostmi, dostopnostjo in dosegljivostjo ter rekreatijsko infrastrukturo, kot so poti in objekti (Pravilnik o spremembah in dopolnitvah Pravilnika o gozdnogospodarskih in gozdnogojitvenih načrtih 2008: člen 9, odstavek 8).

6.1.4 Turistična funkcija

Turizem je panoga prihodnosti, ki se vse bolj razvija tudi v gozdovih. Gozdovi, katere opredeljuje turistična funkcija, so namenjeni za zadovoljevanje potreb obiskovalcev, ki zaradi oddiha ali razvedrila, povezanega z gozdom, začasno spremenijo svoj kraj bivanja. Poudarjeno turistično funkcijo opravljajo gozdovi v okolici turističnih krajev, v katerih se nahajajo turistični objekti, turistične točke in znamenitosti, ki se pojavljajo kot motiv v turistično propagandne namene, ali po katerih se odvija turistično vodenje (Pravilnik o spremembah in dopolnitvah Pravilnika o gozdnogospodarskih in gozdnogojitvenih načrtih 2008: člen 9, odstavek 9).

6.1.5 Estetska funkcija

Gozd je krajinski element, predstavlja nam pomemben in nepogrešljiv sestavni del krajine. Zaradi posegov v prostor okoli mestnih središč je pomen gozda v krajini-njegove estetske

kvalitete, pogosto premalo upoštevan ali ovrednoten. Funkcija pomeni omogočanje doživljanja skladnosti likovnih in funkcionalnih prvin v krajini. Poudarjeno estetsko funkcijo opravljajo predvsem gozdovi v izjemnih krajinah in območjih nacionalne prepoznavnosti po predpisih o urejanju prostora ter območjih kulturne krajine po predpisih o varstvu kulturne dediščine, v območjih krajinske pestrosti po predpisih o ohranjanju narave ter gozdovi, namenjeni zakrivanju degradacijskih procesov ali drugih vizualno motečih elementov v krajini logi (Pravilnik o spremembah in dopolnitvah Pravilnika o gozdnogospodarskih in gozdnogojitvenih načrtih 2008: člen 9, odstavek 14).

6.1.6 Funkcija varovanje kulturne dediščine

Varovanje objektov kulturne dediščine je pomembna naloga gozda. Poleg te pa je gozd v območju GGE Vojnik pomemben gradnik kulturne krajine, posebej v območju Paškega Kozjaka, okolice Vojnika, Dobrne in še kje. Funkcijo predstavlja varstvo in ohranjanje območij ali objektov, ki so rezultat ustvarjalnosti človeka in njegovih različnih dejavnosti, družbenega razvoja in dogajanj, značilnih za posamezna obdobja v slovenskem in širšem prostoru. Poudarjeno funkcijo varovanja kulturne dediščine opravljajo zlasti gozdovi ali njihovi deli, ki imajo po predpisih o varstvu kulturne dediščine status kulturne dediščine, ali se nahajajo v njihovi neposredni okolici, ter ostanki ohranjenih tradicionalnih oblik gospodarjenja, na primer steljniki, panjevci, gaji in logi (Pravilnik o spremembah in dopolnitvah Pravilnika o gozdnogospodarskih in gozdnogojitvenih načrtih 2008: člen 9, odstavek 13).

6.1.7 Funkcija varovanja naravnih vrednot

Velik del naravne dediščine se nahaja v gozdu. Poudarjeno funkcijo varovanja naravnih vrednot opravljajo gozdovi ali njihovi deli, ki imajo po predpisih o ohranjanju narave status naravne vrednote, območje pričakovanih naravnih vrednot ter zavarovana območja funkcije varstva naravnih vrednot (varovanje redkih, dragocenih, znamenitih ali drugih vrednih naravnih pojavov). Poudarjeno funkcijo varstva naravnih vrednot opravljajo gozdovi ali njihovi deli, ki imajo po predpisih o ohranjanju narave status naravne vrednote, območja pričakovanih naravnih vrednot ter zavarovana območja (Pravilnik o spremembah

in dopolnitvah Pravilnika o gozdnogospodarskih in gozdnogojitvenih načrtih 2008: člen 9, odstavek 12).

6.2 KATEGORIJE GOZDOV

Po gospodarskih kategorijah se gozdovi delijo na (Pravilnik o spremembah in dopolnitvah Pravilnika o gozdnogospodarskih in gozdnogojitvenih načrtih 2008: člen 13):

- večnamenske gozdove;
- gozdove s posebnim namenom, v katerih so gozdnogospodarski ukrepi dovoljeni;
- gozdove s posebnim namenom, v katerih gozdnogospodarski ukrepi niso dovoljeni oziroma so dovoljeni le izjemoma;
- varovalne gozdove.

Trenutno je večina gozdov obravnavanega območja kategorizirana kot večnamenski gozdovi. Nekaj je tudi varovalnih gozdov, potekajo pa prizadevanja, da bi nekatere dele razglasili za gozdove s posebnim namenom, v katerih bi lahko bili gozdnogospodarski ukrepi dovoljeni.

7 REZULTATI

7.1 PODROBNA DOLOČITEV IN OVREDNOTENJE SOCIALNIH FUNKCIJ GOZDOV

Kartiranje socialnih funkcij je potekalo v mesecu juniju in juliju 2009. Podrobno kartiranje temelji na izločevanje vplivov funkcij gozdov v obravnavanem območju in v okolici posameznih objektov. Funkcije gozdov, ki so zastopane so vse zgoraj omenjene, dodana je poučna funkcija, ki je rezultat vzpostavitve gozdne učne poti.

7.1.1 Zaščitna funkcija

Funkcijo smo lahko lažje ovrednotili s pomočjo ekološke funkcije varovanja gozdnih zemljišč in sestojev. Posebna pozornost te funkcije je usmerjena na dva predela (priloga D). Najbolj ogrožajoča so strma gozdna pobočja nad glavno magistralno cesto Celje-Maribor in krajevno cesto na Tomaž. Tukaj je nujna zaščita pred zdrsi zemljišča, padanje kamenja, drsenja snega in varovanja poslovnih, turističnih in stanovanjskih objektov v Višnji vasi. Na območju krajevne ceste na Tomaž poleg že omenjenih pojavov, zaščitno funkcijo opravlja še gozd, ki ščiti protipoplavne jezove v izgradnji.

Zaščitno funkcijo smo na prvi stopnji določili na površini 12,01 ha (priloga D), druge in tretje stopnje po novem ne določamo.

Usmeritve glede same funkcije temeljijo na pregledovanju gozdov po večjih ujmah, snegolomih in kasnejšem hitrem odstranjevanju poškodovanih in podrtih dreves. Kadar prihaja do izvajanja potrebnih ukrepov v gozdovih je nujno dosledno izvajati zaščito pred padanjem kamenja, plazovi in morebitnim nenadnim prevračanjem visečih dreves.

7.1.2 Higiensko-zdravstvena funkcija

Za zagotavljanje in izboljševanje kvalitete zdravega in čistega življenjskega okolja je nujno potreben gozd. Gozdne površine same po sebi že zagotavljajo absorpcijo škodljivih emisij in plinov, človek s pravim pristopom le še usmerja načrtovano smer. Poudarjena površina

funkcije na prvi je 40,41 ha, na drugi stopnji pa znaša 28,00 ha. To je posledica predvsem bližine bolnišnice, oddelka za odvisnosti in velikosti samega naselja (priloga E), za izboljšanje kvalitete zdravega okolja. Potrebne usmeritve pri zagotavljanju te funkcije temeljijo na vzdrževanju gozdnih zaplat blizu mestnih središč, še posebej v našem obravnavanem območju, kjer poteka izgradnja poslovno-obrtne cone. Pri ukrepanju je potrebno nadzorovati gozdni rob, zagotavljati sklenjene gozdne površine, saditi predvsem listavce in pri poškodbah-gradacijah, čim prej izvesti sadnjo.

7.1.3 Rekreacijska funkcija

Pomen gozdnih površin pri oblikovanju krajine in pogojih za bivanje v krajini se kaže tudi v rekreacijski funkciji. Sprostitev, krepitev telesa in duha ob enem pa še nabiranje gozdnih plodov, je glavna značilnost gozdov s poudarjeno rekreacijsko funkcijo. Pomembna je tudi prava lega, naravne danosti, določena infrastruktura, dosegljivost oziroma lahka dostopnost. Poudarjena površina na prvi stopnji znaša 41,76 ha in na drugi stopnji 92,58 ha (priloga F), kar je skupno skoraj polovica celotne površine obravnave.

Z vidika rekreacijske funkcije je potrebno v obravnavanem območju omeniti obiskane planinske in turistične poti, kjer se pojavlja 2. stopnja poudarjenosti.

Na območju so naslednje markirane planinske ali turistične poti:

- Vojnik-Šentjungert;
- Vojnik-Kladnart-Stolpnik (Konjiška gora);
- pot do cerkve sv. Tomaža;
- pot do cerkve Device Marije;
- številne nemarkirane rekreacijske poti v gozdovih, ki služijo za rekreacijo.



Slika 17: Rekreatijska-planinska pot proti vrhu Tomaža (foto: Urban Podergajs)

Imenovane poti niso pomembne zgolj za lokalno prebivalstvo, temveč tudi širše za regijo, po drugi strani pa so to lokacije, ki so zaradi bližine dnevno dostopne tudi prebivalcem regijskega središča Celje.

Usmeritve za gozdove s poudarjeno funkcijo so izgradnja vlak kot večnamenske poti, med izvajanjem ukrepov je potrebno zagotoviti varnost tekačev in rekreativcev, zagotavljanje prehodnosti gozdov med izvajanjem ukrepov, ukrepe izvajati ko je manjša aktivnost obiskovalcev, spodbujati avtohtone vrste, puščati zanimiva drevesa in zagotavljanje parkirnih prostorov za obiskovalce.

7.1.4 Turistična funkcija

Turizem je razvijajoča se panoga, ki ima prostor tudi v gozdovih. Na obravnavanem območju imamo mesta, kjer je turizem prioritetnega pomena. Novozgrajena planinska koča na Tomažu, kmečki turizem na Dobrotinu in Lovski dom Vojnik (Račji dvor) so glavne značilnosti turistične ponudbe. Planinska koča ob vikendih in dela prostih dneh privablja veliko število obiskovalcev. Kmečki turizem Dobrotin pa skozi vse leto vabi turiste in

domačine, kjer nudi pesto kulinarično ponudbo. Račji dvor oziroma Lovski dom Vojnik, je priljubljena točka, kjer potekajo razna srečanja, zbori ter praznovanja različnih organizacij in društev.



Slika 18: Planinska koča pri Tomažu (foto: Urban Podergajs)

Poudarjena površine turistične funkcije na prvi je 41,23 in drugi stopnji 28,40 (priloga G). Glavne usmeritve temeljijo na osnovah za zagotavljanje že zgoraj omenjene rekreacijske funkcije. Potrebno je ohranjati zanimive lokacije, razgledišča, infrastrukturo in informirati obiskovalce. Sprehajalci so navadno domačini, ki prihajajo peš in poznajo območje. Turisti se v območju zadržujejo dlje časa ob posameznem obisku, območja pa ne poznajo v tolikšni meri.

7.1.5 Poučna funkcija

Poudarjenost poučne funkcije se pojavlja povsem na novo zaradi postavitve gozdne učne poti od Vojnika do cerkve sv. Tomaža (priloga H). Izgradnja poti naj bi se začela v letu 2010. Glavni organizator tega projekta je društvo Izvir iz Nove Cerkve. Poučna funkcija pomeni ozaveščanje in posredovanje znanj o gozdu ter gospodarjenju z njim laični ali strokovni javnosti. Poudarjeno poučno funkcijo opravljajo gozdovi, po katerih so speljane oziroma v katerih se nahajajo gozdne, naravoslovne ipd. poti, muzeji na prostem (gozdne učilne), učni in demonstracijski objekti za izvajanje praktičnega pouka v sistemu gozdarskega izobraževanja in poklicnega usposabljanja, ipd. (Pravilnik o spremembah in dopolnitvah Pravilnika o gozdnogospodarskih in gozdnogojitvenih načrtih 2008: člen 9, odstavek 10). Poudarjenost na prvi stopnji smo določili na površini 31,35 ha na območju, kjer bo potekala gozdna učna pot.

7.1.6 Funkcija varovanja kulturne dediščine

Gozd ima pomembno nalogo pri ohranjanju, varovanju in ustvarjanju vizualne kulise okoli objektov kulturne dediščine. V obravnavanem območju je poudarjenost funkcije na prvi stopnji na vrhu Tomaža in v okolici kulturno sakralnih objektov v neposredni bližini trga. Površina izločene prve stopnje je 4,33 ha (priloga I). Funkcijo varovanja kulturne dediščine na drugi stopnji imajo gozdovi v 50 do 100 metrskem pasu okoli navedenih objektov kulturne dediščine in ostankov objektov prve in druge svetovne vojne. Površina izločene druge stopnje znaša 37,27 ha (priloga I).

Na območju poudarjene funkcije so prepovedani koreniti posegi v gozdni prostor v namene izkoriščanja naravnih surovin kot tudi drugi koreniti posegi v prostor, ki onemogočajo vzdrževanje in trajno ohranitev krajinske prepoznavnosti. Na navedenih zavarovanih območjih je potrebno gospodarjenje z gozdom prilagoditi kompleksnemu varstvu, ki velja za te posebne funkcionalne in prostorske enote. Potrebno je ohraniti avtentičnost in krajinsko prepoznavnost prostora-vzdrževati krajinsko strukturo (tipologijo in morfologijo), kvalitetna razmerja v krajini (gozdne robove z značilnimi silhuetami, razgledišča, vedute in poglede) ter prostorsko pomembnejše in morebitne druge starejše

kakovostne vegetacijske prvine, ki tvorijo prostorsko in časovno kontinuiteto v prostoru (Gozdnogospodarski načrt ..., 2007).

7.1.7 Estetska funkcija

Estetska funkcija je močno povezana z rekreacijsko, turistično in funkcijo ohranjanja kulturne dediščine. Pravi pomen dobi takrat, ko prihaja do aktiviranja še ostalih funkcij. Gozd je sestavni krajinski element, ki ima nepredstavlljivo vrednost, velikokrat se tega sploh ne zavedamo. Vojnik in njegova okolica ima veliko manjših godnih zaplat, gozdnih robov in zanimivih dreves, ki v povezavi z infrastrukturo tvorijo naravno kuliso. Poudarjena druga stopnja je na površini 42,90 ha (priloga J).

Usmeritve za gospodarjenje z gozdovi s poudarjeno estetsko funkcijo gozda so predvsem posvečanje večje pozornosti gozdnemu robu ter sami obliki gozdne površine. Posebej je potrebno paziti na velikost in oblikovanost morebitne manjše gozdne zaplate, da se po možnosti ohrani njeno notranje okolje (območje izven pasu širine približno ene sestojne višine odraslega drevja oziroma 20 metrov od zunanjega roba navznoter v gozd).

Potrebna je sprotna spolnitev območij, kjer se pojavljajo neestetski pogledi oziroma kjer se pas vegetacije zaradi različnih razlogov začasno prekine. Posebno pozornost je v območju s poudarjeno estetsko funkcijo gozda potrebno dajati prehodom infrastrukture preko gozdov. Le-ta naj prehaja, v kolikor so možnosti, preko teh površin v presekih, ki so navzven minimalno vidne. Večjih objektov se praviloma ne locira na gozdni rob ali v sam gozd. Pri lokaciji novih objektov ob gozdnem robu še posebej, če gre za stanovanjske ali druge bivalne objekte, je potrebno v okviru strokovne presoje upoštevati tudi morebitne kasnejše vplive objekta na gozd. Že pred izdajo dovoljenja za gradnjo je potrebno sporazumno zagotoviti, da kasneje po izgradnji ne bo prihajalo do zahtevkov za krčenje gozdnih površin ob objektu, posebej v območju s poudarjeno estetsko funkcijo gozda (Gozdnogospodarski načrt ..., 2007).

7.1.8 Funkcija varovanja naravnih vrednot

Funkcija varovanja naravnih vrednot se pojavlja na razmeroma veliki površini, in sicer 45,85 ha (priloga K). Večina je v sklopu in prisotnosti tudi drugih funkcij (biotopska). Velika naravna vrednota so izjemna drevesa, ki dajejo še poseben pečat – črni gaber (*Ostrya carpinifolia* Scop.) na vrhu Tomaža. Izločena območja pa so tudi rastišča breka (*Sorbus torminalis* L. Crantz) v okolici Kobleka in ekocelice gozdov v neposredni bližini naselja, ki so izrednega pomena za rastlinske vrste in zatočišče za živalske vrste. Pestrost obravnavanega območja, je pogojena z naravnimi danostmi, to pa je prav gotovo razlog, da so površine, na katerih je poudarjena ta funkcija, med največjimi po površini. Bistvo za zagotavljanje te funkcije je, da se ohranja naravna sestava, ohranjanje ekocelic, nadzorovanje ukrepanja, ohranjanje redkih grmovnih vrst in še mnoge druge zahteve, ki se v večini nanašajo na zagotavljanje biotopske funkcije.

Najpomembnejše usmeritve so:

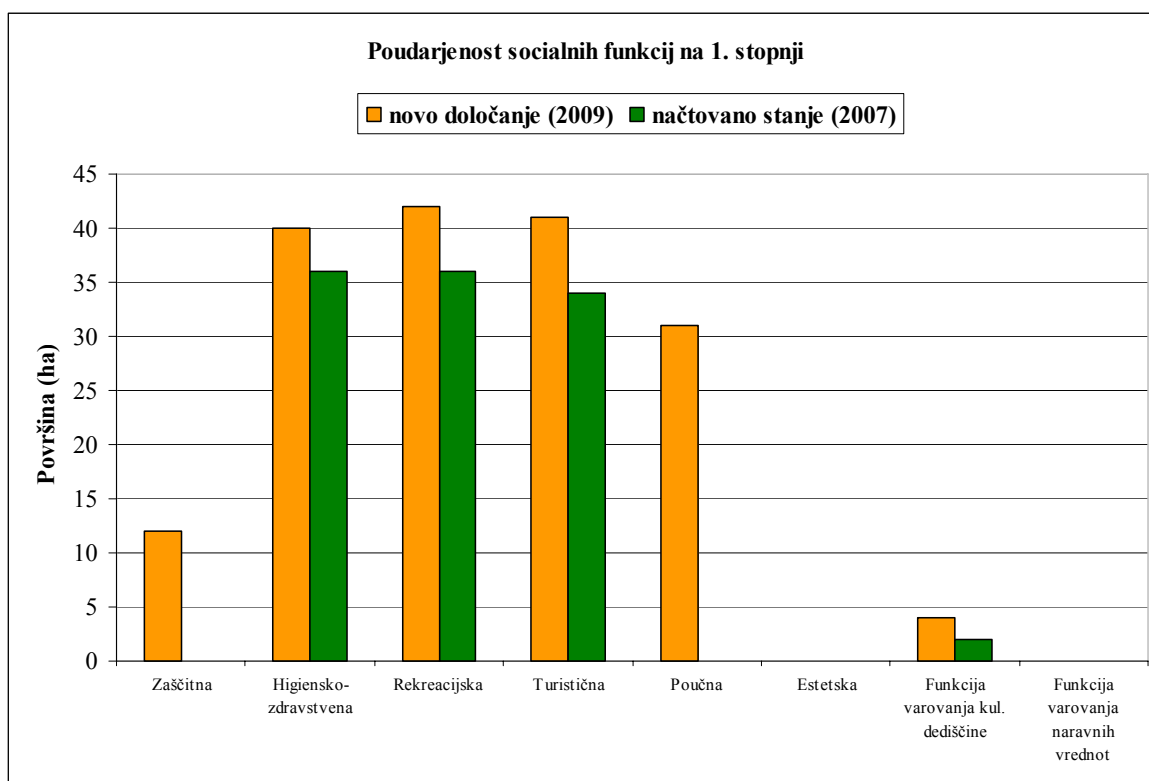
- na površinski in hidrološki naravni vrednoti se izvajajo ukrepi v obsegu in na način, da se ne uničijo, poškodujejo ali bistveno spremenijo lastnosti, zaradi katerih je del narave opredeljen za naravno vrednoto, oziroma v obsegu in na način, da se v čim manjši možni meri spremenijo druge fizične, fizikalne, kemijske, vidne in funkcionalne lastnosti naravne vrednote;
- na drevesni naravni vrednoti se izvajajo ukrepi tako, da se ne zmanjša vitalnost in ne poslabša zdravstveno stanje drevesa ter da se ne poslabšajo življenjske razmere na rastišču;
- na ekosistemski naravni vrednoti se ukrepi izvajajo tako, da se ne spremenijo kvalitete ekosistema ter naravni procesi v njem do takšne mere, da se poruši naravno ravnovesje (Gozdnogospodarski načrt ..., 2007).

Če povzamemo ovrednotenje in digitalizacijo socialnih funkcij ugotovimo, da je na razmeroma omejenem prostoru veliko število poudarjenih funkcij. Spodnja preglednica (preglednica 8) nam prikazuje pregled socialnih funkcij po stopnji poudarjenosti površine v obravnavanem območju. Zaradi prekrivanja socialnih funkcij je tudi skupna površina funkcij (446,09 ha) večja od površine obravnavanih gozdov (290,50 ha).

Preglednica 8: Površine gozdnega prostora s stopnjo poudarjenosti podrobno izločenih socialnih funkcij v obravnavanem območju

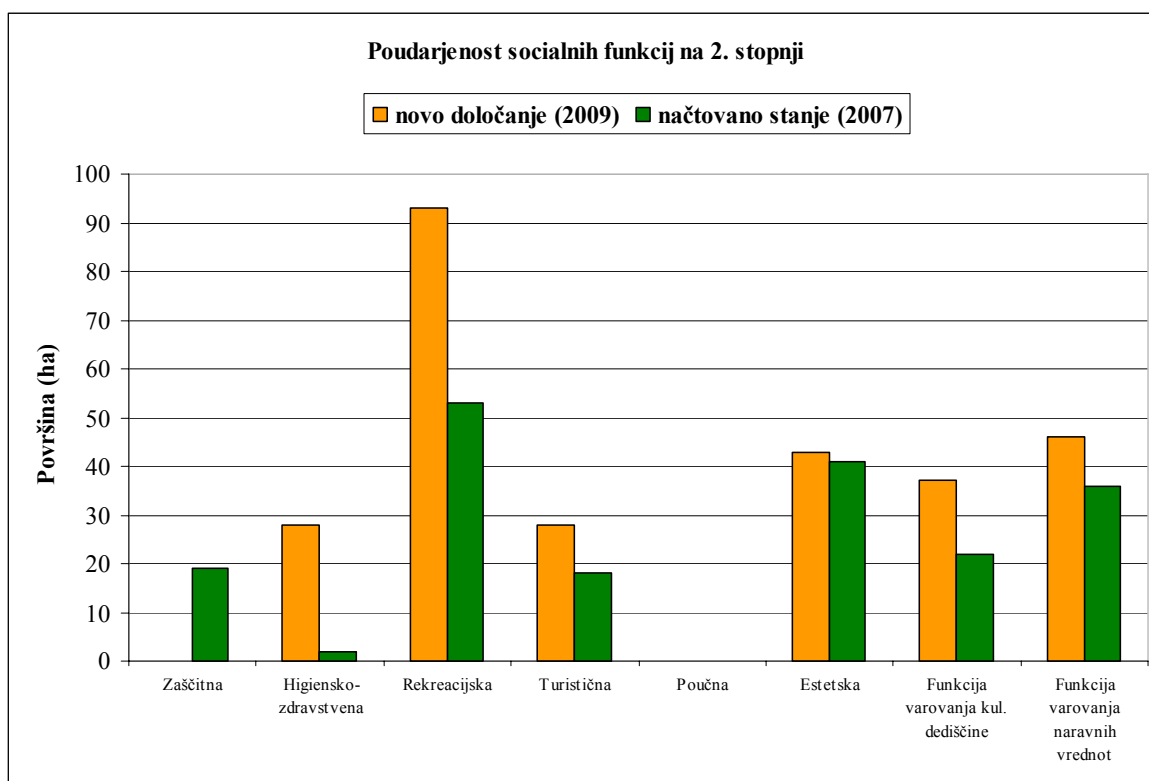
Funkcija	1. stopnja		2. stopnja		Skupaj
	ha	%	ha	%	ha
Zaščitna	12,01	100	0,00	0	12,01
Higiensko-zdravstvena	40,41	59	28,00	41	68,41
Rekreacijska	41,76	31	92,58	69	134,34
Turistična	41,23	59	28,40	41	69,63
Poučna	31,35	100	0,00	0	31,35
Estetska	0,00	0	42,90	100	42,90
Funkcija varovanja kul. dediščine	4,33	10	37,27	90	41,60
Funkcija varovanja naravnih vrednot	0,00	0	45,85	100	45,85
Socialne funkcije skupaj	171,09	38	275,00	61	446,09

Digitalizirane funkcije so bile izločene na podlagi možne razglasitve gozdov s posebnim namenom. Če primerjamo izločene funkcije na 1. stopnji (slika 19) iz Gozdnogospodarskega načrta GE Vojnik (2007-2016) za obravnavano območje in novo določene v preglednici 12, je novo določena zaščitna funkcija na 1. stopnji. Poudarjenost je na območjih zaščite magistralne ceste Celje-Maribor, krajevne ceste na Tomaž in stanovanjsko-poslovnih objektov na teh predelih.



Slika 19: Primerjava poudarjenosti funkcij na 1. stopnji

Zaznavamo tudi povečanje površin poudarjenosti ostalih socialnih funkcij (higijensko-zdravstvena, turistična, rekreacijska in varovanje kulturne dediščine) na 1. stopnji, kar je razumljivo, saj gre za predlagane gozdove s posebnim namenom. Na novo izločena je tudi poučna funkcija kot osnova za predlagano gozdno učno pot. Na 1. stopnji nimamo izločene estetske funkcije in funkcije varovanja naravnih vrednot. Skupna površina poudarjenosti na 1. stopnji znaša 171,09 ha.

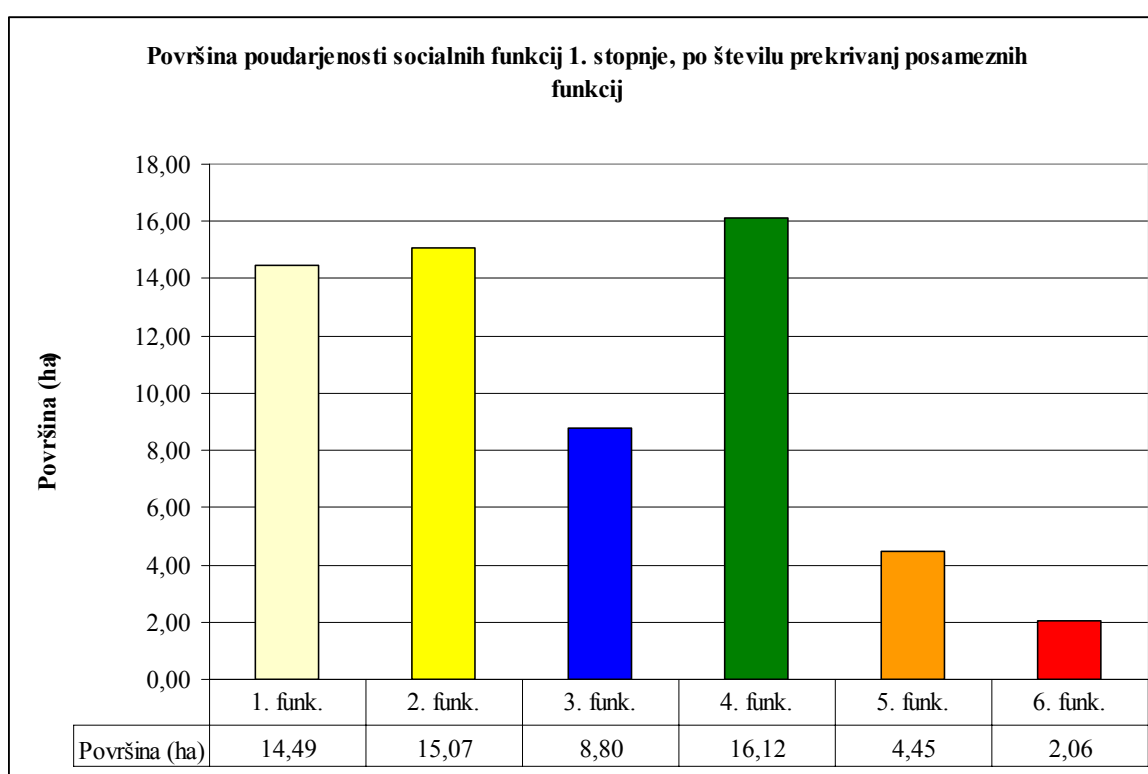


Slika 20: Primerjava poudarjenosti socialnih funkcij na 2. stopnji

Na 2. stopnji poudarjenosti (slika 20) imamo očitno povečano površino rekreacijske funkcije in rahlo povečane površine estetske, turistične, varovanja kulturne dediščine in funkcije varovanja naravnih vrednot. Na 2. stopnji nismo izločili poučne in zaščitne funkcije. Higijensko-zdravstvena funkcija je močneje poudarjena na 2. stopnji, v zaledju samega centra in v okolici Psihiatrične bolnišnice oziroma Oddelka za odvisnosti. Skupna izločena površina poudarjenosti na 2. stopnji znaša 275,00 ha.

Razlogi za povečanje površin socialnih funkcij glede na stanje 2007, so predvsem posledica že omenjene izgradnje planinske koče, ki je prinesla občutno večjo potrebo po rekreaciji, turizmu, zdravem okolju in skrbi za kulturno dediščino. Po katastrofalnih poplavah in plazovih v letu 2007, so se pojavila območja kjer je sedaj zaščitna funkcija gozda poudarjena na 1. stopnji in se dopolnjuje z ekološkimi funkcijami (varovalni gozdovi).

Posamezne funkcije se na najbolj obremenjujočih delih prekrivajo, zato prihaja do medsebojnih vplivov. Za funkcije so značilni medsebojni vplivi, lahko je to pospeševanje, nevtralnost, omejujoči ali nasprotujoči – izključujoči vplivi funkcij. V obravnavanem območju imamo izločene površine gozdov, kjer je hkrati poudarjeno več funkcij. Med njimi prihaja do odnosov, ki lahko zavirajo razvoj gozda ali se pojavi sinergijski razvoj (socialne funkcije), ki je še posebej koristen za mnogonamenski gozd. Pri pregledovanju medsebojnih vplivov smo se opredelili le na 1. stopnjo poudarjenosti funkcij.



Slika 21: Površina poudarjenosti socialnih funkcij 1. stopnje, po številu prekrivanj posameznih funkcij

Iz navedenih rezultatov je razvidno, da je največja površina poudarjenosti na 1. stopnji (16,12 ha) tam, kjer se prekrivajo štiri funkcije hkrati. Največkrat so to rekreacijska, estetska, turistična, higiensko-zdravstvena funkcija in funkcija varovanja kulturne in naravne dediščine. Omenjene štiri funkcije imajo skupne povezovalne lastnosti, ki se nanašajo na skupno načrtovanje ukrepov, gospodarjenje in skladno medsebojno pospeševanje. V našem primeru se jim pridruži še poučna, ki zaokrožuje površino

poudarjenosti, kjer imamo prekrivanje petih različnih socialnih funkcij, na površini 4,45 ha.

Kadar pa so vplivi funkcij nasprotujoči – izključujoči, moramo upoštevati naslednje usmeritve, ki so povzete iz Gozdnogospodarskega načrta GE Vojnik (2007-2016):

- pri ugotavljanju medsebojnega vpliva se presoja samo stanje in stopnja poudarjenosti funkcije. Funkcije na 1. stopnji poudarjenosti imajo večji vpliv na poseganje oziroma na ukrepe, kar pa ne pomeni, da funkcij 2. stopnje poudarjenosti v dani situaciji ni potrebno upoštevati;
- pri usmerjanju gospodarjenja z gozdovi morajo zaradi samega pomena v prostoru, kakor tudi za samo funkcioniranje gozda imeti prednost ekološke funkcije pred socialnimi funkcijami, obe skupini funkcij pa pred proizvodnimi funkcijami;
- presoja ukrepov za potrebe zagotavljanja posamezne funkcije v prostoru mora biti izvedena celostno glede na celotno gospodarjenje s površino. Pri presojanju ne smemo pozabiti pomena lastnine, tako da je za samo presojo bistveno upoštevati tudi ekonomski izkupiček na površini. Le-ta ne sme biti negativen za lastnika, razen v primeru, ko lastnik za omejitve pri gospodarjenju pridobiva nadomestila zaradi zagotavljanja določenih funkcij (npr. celotno nadomestilo prihodka pri gospodarjenju);
- ker predstavljajo funkcije gozdov spreminjajoč se sistem, ki se zlasti na področju socialnih funkcij stalno spreminja, je potrebno ob pojavu nove funkcije v prostoru takoj prilagoditi samo gospodarjenje in to tudi v primeru, ko gozdnogospodarski načrt še ni spremenjen. V primeru, predpisanem z veljavnimi podzakonskimi akti, pa je tudi zaradi funkcij gozdov potrebno gozdnogospodarski načrt spremeniti (sprememba pogojev za gospodarjenje z gozdovi).

Iz navedenih splošnih smernic razberemo, da imajo pri usmerjenem gospodarjenju prednost ekološke funkcije pred socialnimi in obe hkrati pred proizvodnimi. Zaščitna

funkcija se večkrat navezuje na poudarjenost ekoloških funkcij, še posebej če gre za varovalne gozdove. Znotraj okvira obravnave imamo površino 2,06 ha gozdov, kjer je poudarjenih šest različnih socialnih funkcij, konflikt je možen pri prekrivanju zaščitne z ostalimi socialnimi funkcijami.

V odsekih 407A, 5B in 5J, kjer so poudarjene ekološke funkcije 1. stopnje in hkrati tudi socialne 1. stopnje, lahko prihaja do potencialnih možnih konfliktov. Neskladja se pojavijo v odsekih 407A, del 5E in 5J na površini 6,50 ha. Skoznje potekajo rekreacijske poti (potencialna trasa gozdne učne poti), kjer je izločena hidrološka funkcija na 1. stopnji. Prisotnost rekreativce in sprehajalcev okoli glavnega vodnega prečrpališča, ki je hkrati zbiralnika pitne vode za trg Vojnik, ni sprejemljivo in ogroža prednostno poudarjeno hidrološko funkcijo.

Sklep ovrednotenja je, da so funkcijsko najbolj obremenjeni odseki (priloga A): 407A, 5 E, 322K, 5F, del 6A, 5A, 5B, 407D, 407C, 407L in del 3. Največja obremenitev je na mestih, kjer je poudarjeno več funkcij hkrati (tri ali več). Ti odseki oziroma deli so tudi prioriteta pomena za čimprejšnjo razglasitev gozdov s posebnim namenom, v skupni površini 20,76 ha.

7.2 NESKLADJA PRI NAČRTOVANJU FUNKCIJ IN RABI PROSTORA Z LASTNIŠTVOM GOZDOV

V obravnavanem območju imamo od 290,50 ha le slabih 18 ha gozdov v lasti države ali lokalnih skupnosti. To pomeni, da je kar 94 % gozdov v zasebni lasti. V gozdovih, kjer so močnejše poudarjene socialne funkcije, se javni interes povečuje. Na drugi strani pa imamo lastnike gozdov posestnike, ki pa jih javni interes (praktično) ne zanima. Mnogonamensko gospodarjenje z gozdom je lahko v takšnem primeru ogroženo ali pa prihaja do konfliktnih situacij. Pojavlja se tudi precejšnja razdrobljenost gozdov – povprečna gozdna posest znaša 0,50 ha in povprečna parcela 0,60 ha. Takšno stanje še dodatno otežuje prilagojeno mnogonamensko rabo. Lastniki gozdov večkrat pričakujejo od svojega gozda uresničevanje kratkoročnih ekonomskih ciljev kot pa dolgoročno mnogonamensko rabo.

Pri načrtovanju posameznih funkcij temeljimo na trajnosti, sonaravnosti in mnogonamenskosti, zato so tudi ukrepi intenzivnejši in zahtevnejši.

V delu oseka 6E na površini 0,30 ha se pred letom pojavilo žarišče lubadarja. Lastnik gozda je že dalj časa v tujini in ga stanje njegovega gozda ne zanima. Ukrepanja ni bilo in po nekaj mesecih je žarišče postalo nevarno zaradi padajočih sušic. Skozi predele vodijo rekreacijske poti, ki so bile nevarne in na določenih predelih neprehodne. Nastala je velika ekonomska škoda, prišlo je do spremembe načrtovanja funkcij in v končnem pogledu do zanemarjene zunanje estetske podobe. Raba prostora za javni interes (primer rekreacija in turizem) v zasebnih gozdovih bi se lahko pričela naprej z razglasitvijo gozdov s posebnim namenom in kasnejšim morebitnim odkupom. Potem bi bili omenjeni konflikti s stališča zakonodaje in upravljanja z gozdovi enostavno rešljivi.

Po pogovoru z občinskimi organi je prizadevanje, ali bolje rečeno zmožnost odkupa gozdov, na izredno nizki ravni. Problem predstavljajo finančna sredstva, ki so namenjena večinoma za sanacije ujm (poplave 2007), obnovo cest, izgradnjo vodovodov...

7.3 NEGATIVNI MOŽNI VPLIVI NA GOZDNI PROSTOR

Prvi negativni vpliv na gozd lahko opazimo že vizualno ob pogledu na vojniški hrib – t.i. robna gradnja stanovanjskih objektov in vikendov.



Slika 22: Vojniški hrib-julij 2009 (foto: Urban Podergajs)

Na posameznih mestih prihaja do močne degradacije gozdnih tal in zasipavanja debel dreves. Zaradi navedenih posegov prihaja do nestrokovne sanacije in poškodb, kar pa še posebej zmanjšuje odpornost gozda. Močno je poškodovan tudi gozdni rob, kjer poudarjenost funkcije zahteva izrazito previdnost in vzdrževanje le-tega. Po zagotovilih pristojnih služb je to le začasno (v času gradnje) stanje, ki se bo po izvedbi del saniralo. Vendar je jasno, da preteklega stanja ne bo moč povrniti. Rešitev takšne problematike je sprejetje odloka na občinski ravni, ki bi zahteval točno določeno oddaljenost za gradnjo objektov v bližini gozdov s poudarjenimi funkcijami in prepovedoval vsakršno poseganje znotraj gozda, če to ni posebej predpisano.



Slika 23: Degradirana gozdna tla in poškodovan gozdni rob (foto: Urban Podergajs)

V zadnjem času se izredno povečuje tudi obisk gozdov z motornimi kolesi, kros motorji, štirikolesniki in konji (ježa). Prihaja tudi do konfliktov med obiskovalci in lastniki gozdov, ki sami poskušajo ustvariti red v svojem gozdu. V Zakonu o gozdovih (1993) je jasno opredeljeno, da je vožnja zunaj gozdnih cest dovoljena le za gozdnogospodarske ukrepe, reševanja ljudi ali premoženja. Pa tudi, da sta vožnja s kolesom brez motorja in ježa dovoljeni le na določenih označenih gozdnih vlakah. Možna rešitev glede problema ježe bi bila označitev in ureditev nekaj gozdnih vlak za samo ježo, kjer to ni moteče in je manj obiskovalcev. Predlagamo traso v dolžini 2760 m (označena v prilogi C), ki bi obšla

najbolj prehodne rekreacijske poti. Možno bi bilo postaviti naravne in umetne prepreke za preskakovanje, ki nikakor ne spadajo na bolj prehodne rekreacijske poti.

Na planinsko-rekreacijski poti na Tomaž je planinsko društvo postavilo zanimivo in učinkovito oviro, predvsem za motorna vozila (slika 24).



Slika 24: Ovira za preprečevanje vožnje z motornimi sredstvi (foto: Urban Podergajs)

7.4 MOŽNA PRIPRAVA PREDLOGA ZA RAZGLASITEV GOZDOV S POSEBNIM NAMENOM V OKOLICI VOJNIKA

V našem obravnavanem območju želimo omogočiti potrebe predvsem po socialnih funkcijah. Trenutno so gozdovi, kot smo že omenili, v večini v zasebni lasti, kar pomeni, da bi bilo potrebno ob morebitni spremembi gospodarjenja lastnikom plačevati odškodnino za omejitve uživanja lastnine oziroma zmanjšano lesnoproizvodnjo. Dolgoročno bi morala občina razmisliti o odkupu teh gozdov, če se morebitni lastniki ne bi strinjali z odškodnino. Za zagotavljanje funkcij in pravilno usmerjanje gospodarjenja skrbimo z gozdnogospodarski in s podrobnejši gozdnogojitveni načrti. Močnejša poudarjenost, predvsem nekaterih socialnih funkcij, se pojavlja v okolici objektov turističnega, kulturno-dediščinskega ali rekreacijskega značaja. Funkcije, rekreacijska, turistična estetska, poučna in higiensko-zdravstvena se večkrat močno prepletajo in se površinsko prekrivajo na 4,45 ha površine gozdov. Zato bi bilo dobro, da bi v začetku poskušali z razglasitvijo le nekaterih predelov gozdov – ožja okolica Tomaža in predele na Vojniškem hribu. Naprej bi morali na Zavodu za gozdove Slovenije-Območna enota Celje in Krajevna enota Celje, pripraviti strokovne podlage za razglasitev gozdov s posebnim namenom, ena od teh je tudi naša diplomska naloga. Sledi obravnava na občinski ravni, in sicer podani predlog obravnava občinski svet in ga kasneje tudi potrdi. Občina mora ob morebitnem sprejetju predloga pripraviti predpis, ki se navezuje na prostorsko opredelitev gozdov s posebnim namenom, režim gospodarjenja, izvajalce gospodarjenja in finančna sredstva, ki so potrebna za zagotovitev pokrivanja stroškov nastalih ob ureditvi in gospodarjenju s temi gozdovi za odkup. Velika priložnost je tudi s pridobitvijo morebitnih evropskih sredstev, ki so na voljo. Za pridobitev omenjenih sredstev kandidira tudi društvo Izvir za postavitve gozdne učne poti.

Gozd s posebnim namenom je opredeljen v 44. členu Zakona o gozdovih (1993), ki pravi, da se gozdovi v katerih je izjemno poudarjena zaščitna, rekreacijska, turistična, poučna, higiensko-zdravstvena funkcija, obrambna ali estetska funkcija, lahko razglasi za gozdove s posebnim namenom. Za vsak gozd s posebnim namenom je potrebno določiti način gospodarjenja, varstveni režim in omejitve, nadomestila zaradi omejitev pri gospodarjenju

ter odkup gozdov. Za to razglasitev predlagamo naslednje odseke ali le dele teh odsekov, ki so navedeni v preglednici 9.

Preglednica 9: Predlagani odseki ali le deli teh odsekov za razglasitev gozdov s posebnim namenom

Odseki	del 5 E	5 F	5 J	del 6 A	322 K	407 A	407 C	5 B	del 3	407 L	Skupaj
Površina (ha)	5,87	0,63	0,55	2,27	0,58	1,51	1,86	3,06	2,79	1,64	20,76

7.5 PREDLOG PRIHODNJEGA GOSPODARJENJA

Gozdovi v okolici Vojnika so po zgornjih ugotovitvah močno obremenjeni, predvsem s socialnimi funkcijami. Na obravnavanem območju smo poleg proizvodnje in ekoloških funkcij, obravnavali še osem različnih socialnih funkcij gozda. Postavlja se vprašanje kako gospodariti. Če poskušamo vse te funkcije iz neke abstraktne oblike pretvoriti v kompleksno gozdno okolje, potem potrebujemo veliko znanja, strokovnosti in volje. Pri na videz prepletenem sklopu funkcij, pa vendarle obstaja rešitev za celostno obravnavanje gozdov.

Navodila za gospodarjenje z gozdovi v okolici Vojnika je potrebno zajeti iz podrobnih gozdnogojitvenih načrtov, ki jih izdelujejo na Zavodu za gozdove Slovenije (Območna enota Celje in Krajevna enota Celje). V teh smernicah je opredeljena izbira drevja za posek, način spravila, izgradnje gozdne infrastrukture, gojitvenih del in varstva gozdov. Poleg običajnih ukrepov pri gospodarjenju z gozdovi pa gozdnogojitveni načrti zajemajo tudi podrobnejše ukrepe za gospodarjenje, ki temeljijo na poudarjenih ekoloških in v našem primeru socialnih funkcijah gozda. Smernice za te ukrepe lahko razdelimo na splošne in posebne smernice oziroma ukrepe, ki so prilagojene posameznim izjemno poudarjenim funkcijam v gozdovih s posebnim namenom.

Splošne smernice za prilagojeno gospodarjenje so:

- malopovršinsko, individualno gospodarjenje;
- daljša proizvodna doba (pri posameznih drevesih do fizične starosti);
- daljša pomladitvena obdobja;
- ohranjanje in lokalno ponovno vzpostavljanje razgibane zgradbe gozdov;
- pravočasno in redno izvajanje vseh potrebnih gojitvenih in varstvenih del;
- redno vzdrževanje gozdne infrastrukture;
- redno saniranje vseh nastalih poškodb ali ovir na gozdnih tleh, sestojih ali gozdni infrastrukturi;
- skrben gozdni red;
- časovna prilagoditev izvedbe del.

Potrebni so tudi nujni ukrepi, ki se nanašajo na naš okvir obravnavanja in na zagotavljanje posamezne funkcije.

Potrebno je očistiti rekreacijske poti na Vojniškem hribu v dolžini 500 m skozi odseke 1B, 322J, 1A, 407J, 407D in 5D, ki so močno poškodovani od pretekle gradacije podlubnikov. Problematične so stoječe sušice in ujeta drevesa ob rekreacijsko-planinski poti v že omenjenih odsekih.



Slika 25: Ujeta in polomljena drevesa v odseku 5D (foto: Urban Podergajs)

Predlagamo ukrepanje v času, ko je manj obiskovalce (med tednom) in v zimskem času. Ob sprehajalno-rekreacijski poti proti Tomažu je smiselno ustvariti razgledišče na Vojniškem hribu (odsek 5D) in odstraniti nekaj manjših dreves na vrhu pri cerkvi sv. Tomaža za boljši razgled proti jugu. Postavitev in vzdrževanje rekreacijske infrastrukture bi bila priporočena za vrh Tomaža ob sami cerkvi, kjer je dovolj prostora.

Za poudarjeno zunanjo podobo predlagamo oblikovanje in ohranjanje primerne posebne gozdne združbe kot privlačni gozdni ambient, predvsem zaradi spomladanskih bujno cvetočih dreves (divja češnja), lepo obarvanega jesenskega listja (brek, domači kostanj) in plodov. Gozdni robovi okoli rekreacijsko-turističnih točk morajo biti pestri in postopno prehajajoči. Zaradi preprečevanja zbijanja tal je obiskovalce smiselno usmerjati in razpršiti po označenih poteh, ki jih je predhodno potrebno markirati.



Slika 26: Jesenski pogled na vrh Tomaža (foto: Urban Podergajs)

8 ZAKLJUČEK

Za zagotavljanje sonaravnosti, trajnosti in mnogonamenskosti moram z gozdom pravilno gospodariti in ga ob enem tudi usmerjati. Kakšne bodo usmeritve, nam kažejo posamezne ovrednotene funkcije. Obravnavano območje gozdov je veliko 290,50 ha (priloga A), znotraj katerega smo določili in ovrednotili:

EKOLOŠKE FUNKCIJE:

- funkcija varovanja gozdnih zemljišč in sestojev, hidrološka funkcija, funkcija ohranjanja biotske raznovrstnosti, klimatska funkcija.

SOCIALNE FUNKCIJE:

- zaščitna funkcija, rekreacijska funkcija, turistična funkcija, funkcija varovanja naravnih vrednot, estetska funkcija, poučna funkcija, funkcija ohranjanja kulturne dediščine, higiensko-zdravstvena funkcija.

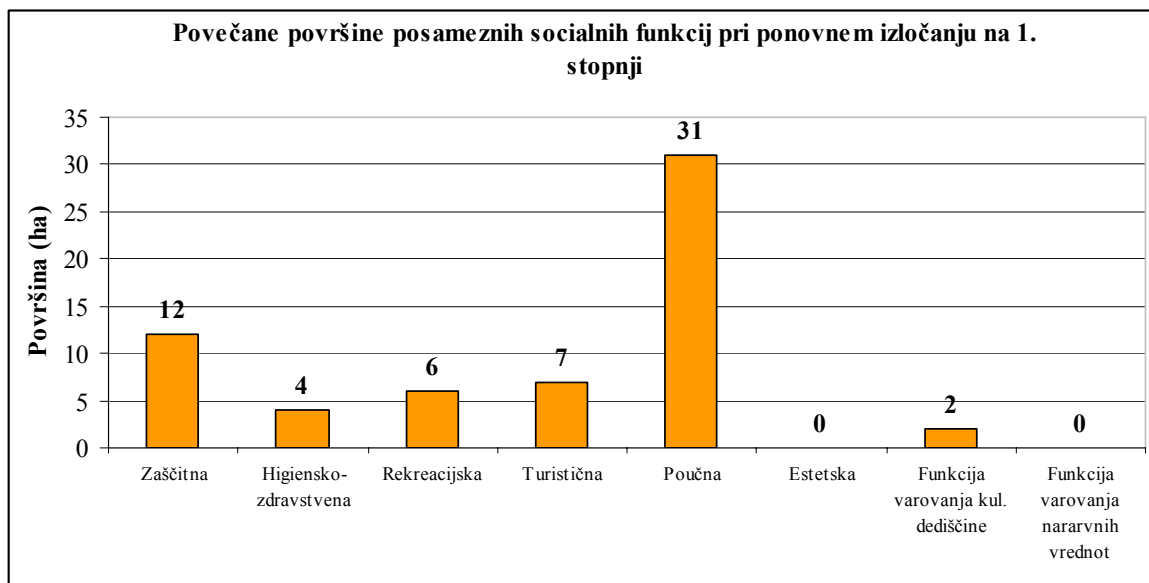
PROIZVODNE FUNKCIJE:

- lesnoproizvodna funkcija.

V diplomskem delu smo se lotili opisovanja socialnih funkcij. Naprej smo opravili analizo sedanjega stanja. Opisani so posamezni najpomembnejši odseki, ki so bistvenega pomena za valorizacijo funkcij. Te podatke smo povzeli iz Gozdnogospodarskega načrta GE Vojnik (2007–2016), ki je trenutno v veljavi.

Nato je prišla na vrsto digitalizacija in ovrednotenje novo določenih socialnih funkcij. Za vsako posamezno je na 1. in 2. stopnji določena površina poudarjenosti in potrebni ukrepi za zagotavljanje le-teh. Izdelali smo karte za vsako posamezno funkcijo na vseh stopnjah. Tretjo stopnjo poudarjenosti za socialne funkcije ne določamo. Rezultat celote pa so ortofoto posnetki z digitaliziranimi posameznimi funkcijami v merilu 1:12000. Priloge so izdelane s programskim orodjem Mapinfo Professional.

Ugotovitve valorizacije kažejo, da imamo zelo pestro funkcijsko opredeljene gozdove. V prvi vrsti so poudarjene predvsem socialne funkcije in nekatere ekološke (hidrološka funkcija in funkcija varovanja gozdnih zemljišč in sestojev). Pri ponovni izločitvi na 1. stopnji so se povečale površine (slika 27) zaščitne, higiensko-zdravstvene, rekreacijske, turistične, poučne funkcije in funkcije varovanja kulturne dediščine.



Slika 27: Povečane površine socialnih funkcij pri ponovnem izločanju na 1. stopnji

Povečevanje je najbolj očitno na področju poučne funkcije, ker v Gozdnogospodarskem načrtu GE Vojnik (2007–2016) še ni bila načrtovana gozdna učna pot v dolžini 2,70 km (priloga C). Na površini 22,63 ha imamo na 1. stopnji prekrivanje treh ali več socialnih funkcij hkrati. To kaže na skupno sinergijsko delovanje in pospeševanje znotraj socialnih funkcij. Trend naraščanja površin posameznih socialnih funkcij kaže okvirni razvoj teh gozdov, ki bo moral pospeševati in poudarjati socialne funkcije. Ne smemo pa pozabiti ekoloških funkcij, še posebej hidrološke. Na predelih imamo močno poudarjene socialne funkcije, ki pa se deloma izključujejo-si nasprotujejo s hidrološko funkcijo. Predlagamo postavitev močnejše kovinske zaščitne ograje okoli prečrpališč in zbiralnikov vode. Zaradi specifičnosti in strmine terena, rekreacijskih poti in obiskovalcev ni mogoče preusmeriti. Priporočljiva je vzpostavitev vizualne kulise mlajših razvojnih faz (mladovje), ki bi direktno preprečevala pogled in dostop do vodovarstvenih objektov.

Da bi preprečili še nekatere konflikte rabe prostora, povzročanje hrupa in uničevanja gozdnih tal, predlagamo postavitev naravnih ovir za preprečevanje vožnje motornih vozil ob vstopih na rekreacijske poti (v odsekih 5J in 407C) (slika 24). Za ježo in gozdno kolesarjenje moramo jasno označiti gozdne vlake in ceste (priloga C), ki so za to namenjene.

Problematika rabe prostora na precej občutljivih delih bi morala biti zakonsko bolj opredeljena. Nekatere gradnje segajo nekoliko preblizu gozda, zato so izvajalci nezavedno prekoračili gozdni rob. Takšen gozd postaja bolj občutljiv in ranljiv na izredne vremenske pojave in gradacije podlubnikov. Nenazadnje pa izgublja tudi vizualno zunanjo podobo.

Povečan obisk najbolj zaznavamo na rekreacijskih in planinskih poteh, ki vodijo do vrha Tomaža. Ob prostih dnevih in vikendih se na planinski koči zbere do 100 obiskovalcev dnevno (vpisi v planinsko knjižico, junij in julij 2009). Ostali obiskovalci izkoristijo obisk za gobarjenje, nabiranje borovnic, gozdnih jagod, kostanja in izvajanja drugih rekreacijskih aktivnosti. Če želimo na najbolj obiskanih delih zmanjšati onesnaženje okolja, moramo postaviti smetnjake, v okolici cerkva sv. Tomaža, Device Marije in Vojniškega hriba – tam, kjer praznjenje smetnjakov opravljajo pristojne službe (občinski delavci). Za usmerjanje obiskovalcev je potrebno postaviti informacijske znake in table, da bi zmanjšali erodiranje in teptanje tal. Zaradi varnosti obiskovalcev je nujno potrebno očistiti in posekati ujeta drevesa v odsekih na Vojniškem hribu, skozi katere vodijo rekreacijske poti.

Zaradi izredno povečanega obiska je nosilna zmogljivost območja že vprašljiva. Masovni turizem in rekreacija lahko negativno vplivata na razvoj in ohranjanje edinstvenih ekosistemov in ekološko pomembnih območji. Nekatere dele obravnavanega območja kategorizirali bi bilo potrebno za gozdove s posebnim namenom, kjer bi bili gozdnogospodarski ukrepi dovoljeni. Le tako bi lahko s prilagojenim gospodarjenjem krmarili med poudarjenimi ekološkimi, socialnimi in proizvodnimi funkcijami. Razvoj gozdov se bo nanašal na lastništvo in kategorijo opredeljujočih gozdov. Gozd s posebnim namenom je prihodnost tukajšnjega gospodarjenja. Takšen odlok mora biti pozitivno sprejet na vse ravneh (lastniki gozdov, občina, ZGS). Če občina nima sredstev za odkup ali vračanje odškodnine, bi lahko poskusili z dogovorom in pogodbeno menjavo zemljišč.

Mnogonamenske gozdove je priporočljivo postopoma in izrazito malopovršinsko obnavljati in ohranjati stara, markantna drevesa, ki so lahko kulisa pomladitvenih površin. Predlagamo sečnjo in spravilo v zimskem času, da močnejše ne poškodujemo in oviramo rekreacijskih poti. Razmisliti je potrebno o načinu – smeri spravila lesnih sortimentov, in sanaciji gozdnih vlak po opravljenih delih.

9 POVZETEK

Gozdovi v okolici Vojnika spadajo v okvir celjsko-savinjske regije, ki ležijo na severnem robu celjske kotline. Gre za zelo razgiban relief, ki valovi od nižinskih gozdov do vzpetin Vojniškega hriba in vrha Tomaža.

Zgodovina Vojnika na pripoveduje, da imajo gozdovi v okolici velik pomen. Že sam kraj Vojnik ima ime izpeljano iz besede »Hojnek, Hochenegg«, po nekdanjih smrekovih in hojinih gozdovih v okolici. Trg Vojnik je v zgodovinskem okviru bil velikokrat podrejen raznim oblastem in gosposčinam, vedno pa je bil senca velikega Celja. Po osamosvojitvi leta 1994, se je Vojnik kmalu postavil na svoje noge in zaživel kot nova Občina Vojnik.

Danes je to sodobno trško naselje z veliko novogradnjami in hitro rastočo obrtno cono. Zaradi bližine regijskega središča je to velika priložnost za razvoj na raznih področjih, kar pomeni tudi močno povečano število ljudi, ki po napornih delavnikih, vsakodnevno išče oddih in prostor za rekreacijo. Lahka dostopnost, zanimiva razgibanost, kulturno-naravna dediščina in izgradnja nove planinske kočice na Tomažu, ima za posledico zelo povečan obisk gozdov.

Gozd in gozdna krajina v okolici Vojnika je zelo zanimiva za različne oblike rabe prostora. V preteklosti je bil gozd v okolici večinoma namenjen le lesnoproizvodnji funkciji. Gozd ne nudi samo lesnoproizvodnjo, ampak še veliko več. S tem pa prihaja tudi do neskladji, konfliktov pri načrtovanju funkcij, uporabi gozdnega prostora in gospodarjenju.

V nalogi obravnavamo gozdove v okolici, v okviru celotne površine 772,25 ha. Znotraj tega okvira smo izločili gozdove na površini 290,50 ha. Gozdnogospodarski načrt gozdnogospodarske enote Vojnik (2007-2016), ki je trenutno v veljavi, je bil osnovni vir informacij za obdelavo. Po določenem okviru obravnavanja smo lahko pričeli z analizo stanja.

Za to smo uporabili naslednje različne načine in metode dela:

- zajemanje, proučevanje in zbiranje gradiva;
- terenski ogled in določitev prostorskega okvira področja za obravnavo;
- opis in inventarizacija obravnavanega območja;
- ovrednotenje in podrobna kartografska izdelava funkcij gozdov-valorizacija funkcij gozda, digitalizacija površin gozdov.

Pri obravnavanju in ponovni valorizaciji smo se omejili samo na socialne funkcije, saj je na teh območjih prišlo do velikih sprememb na področju rekreacije in turizma. Izločili smo osem socialnih funkcij (glej Preglednico 10):

Preglednica 10: Poudarjenost socialnih funkcij na 1. in 2. stopnji

Poudarjenost socialnih funkcij na 1. in 2. stopnji		Skupaj
	%	ha
Zaščitna	2,7	12,01
Higiensko-zdravstvena	15,3	68,41
Rekreacijska	30,1	134,34
Turistična	15,6	69,63
Poučna	7,0	31,35
Estetska	9,6	42,90
Funkcija varovanja kul. dediščine	9,3	41,60
Funkcija varovanja naravnih vrednot	10,3	45,85
Socialne funkcije skupaj	100,0	446,09

Izsledki so pokazali, da so s funkcijami najbolj obremenjeni gozdovi v neposredni bližini trga – naselja, in okolici Tomaža. Površina poudarjenosti na obeh stopnjah izstopa pri rekreacijski in turistični funkciji, estetska in higijensko-zdravstvena pa se močno navezujeta na slednji in pridobivata na pomenu ob skupnem obravnavanju.

Funkciji varovanja kulturne dediščine in varovanja naravnih vrednot opredeljujeta mesta v okolici sakralnih objektov, cerkva, zgodovinskih spomenikov in področji ohranjanja naravnih vrednot.

V okviru obravnavanega območja imamo poudarjeno tudi zaščitno funkcijo tam, kjer so strmi predeli in je pomembno varovanje cest in objektov.

Poseben čar tem predelom bi prinesla tudi načrtovana gozdna učna pot, ki se nahaja pod okriljem poučne funkcije. Na ta način bi lahko širši javnosti prikazali delovanje, pomen in vrednost gozdov.

Za vse te dejavnosti je najpomembnejše pravilno gospodarjenje in prekategorizacija mnogonamenskih gozdov v gozdove s posebnim namenom. Usmerjeno gospodarjenje za zagotavljanje funkcij gozdov bi bilo mogoče izpeljati trajnostno, sonaravno in večnamensko.

Pomemben dejavnik je lastništvo gozdov. Lastniška struktura je popolnoma na zasebni ravni (95 %), kar pomeni, da so interesi podrejeni lastnikom. V zadnjem obdobju se je veliko gozdov preko denacionalizacijskih postopkov vrnilo zasebnikom. Ponovno pridobite gozdov je možna s sprejetjem odloka za razglasitev določenih površin gozdov s posebnim namenom. Takšen odlok bi morala prejeti pristojna Občina Vojnik. Morali bi odpreti razpravo na ravni občinskih organov, lastnikov gozdov in Zavoda za gozdove Slovenije, ter ugotoviti, kakšen je status lastnikov teh gozdov in kakšno je njihovo videnje prihodnjega razvoja gozdov. Ob morebitnem interesu lahko za predlagane gozdove s posebnim namenom občina pripravi pogodbeno obliko – vračanje odškodnine, možne zamenjave zemljišča ali pa odkup predlaganih gozdov s posebnim namenom.

VIRI

Celjska kotlina

http://sl.wikipedia.org/wiki/Celjska_kotlina (20. 4. 2009)

Curk J. 1991: Trgi in mesta na slovenskem Štajerskem, Urbanogradbeni oris do začetka 20. stoletja. Maribor: 227 str.

Gozdnogospodarski načrt gospodarske enote Vojnik, 2007-2016: knjiga I (tekst) 2007. Celje, Zavod za gozdove Slovenije, Območna enota Celje

Kolar B. 1997: Vojniški svet v utripu časa: zbornik ob stoletnici vojniške župnijske cerkve (1896-1899). Vojnik: 261 str.

Maze M. 2008: Ureditev gozdnega prostora ob Žovneškem jezeru: diplomsko delo. Ljubljana, samozal.

Občina Vojnik

http://sl.wikipedia.org/wiki/Ob%C4%8Dina_Vojnik (20. 4. 2009)

Orožen J. 1971: Zgodovina Celja in okolice, I. del (od začetka do leta-1848). Celje: 668 str.

Orožen J. 1974: Zgodovina Celja in okolice, II. del (1849-1941). Celje: 587 str.

Pirnat J., Anko B. 2001: Znanost o okolju: skripta. Ljubljana. Biotehniška fakulteta, Oddelek za gozdarstvo in obnovljive gozdne vire: 152 str.

Pravilnik o gozdnogospodarskih in gozdnogojitvenih načrtih. Ur. l. RS 5/1998

Pravilnik o spremembah in dopolnitvah Pravilnika o gozdnogospodarskih in gozdnogojitvenih načrtih Ur. l. RS, št. 70/2006

Pravilnik o spremembah in dopolnitvah Pravilnika o gozdnogospodarskih in gozdnogojitvenih načrtih Ur. l. RS, št. 12/2008

Vojnik

<http://sl.wikipedia.org/wiki/Vojnik> (20. 4. 2009)

Zakon o gozdovih. 1993. Ur. l. RS, št. 30/1993-odločba US, 56/99-ZON, 67/2002, 110/2002-ZGO-1, 115/2006 in 110/2007

Zavod za gozdove Slovenije 2008: priročnik za izdelavo gozdnogospodarski načrtov gozdnogospodarskih enot: interno gradivo Zavoda za gozdove Slovenije. Ljubljana: zavod za gozdove: 112 str.

ZAHVALA

Zahvaljujem se vsem, ki so mi kakorkoli pomagali pri izdelavi diplomskega dela.

Zahvaljujem se mentorju doc. dr. Janezu Pirnatu in recenzentu doc. dr. Robertu Brusu za strokovno vodenje in usmerjanje pri izdelavi diplomskega dela.

Zahvaljujem se zaposlenim na Zavodu za gozdove Slovenije, OE Celje in še posebej KE Celje, ki so mi pomagali pri zbiranju podatkov in mi koristno svetovali.

Posebej se zahvaljujem svojim staršem, bratu in sestri, ki so me skozi vsa leta študija spodbujali in mi stali ob strani. HVALA.

PRILOGE

Priloga A: Ortofoto posnetek obravnavanega območja v M 1:12000

Priloga B: Ortofoto posnetek funkcij gozdov v M 1:25000 (vir: ZGS, OE Celje)

Priloga C: Ortofoto posnetek posameznih objektov v obravna. območju v M 1:12000

Priloga D: Ortofoto posnetek zaščitne funkcije gozdov v M 1:12000

Priloga E: Ortofoto posnetek higiensko-zdravstvene funkcije gozdov v M 1:12000

Priloga F: Ortofoto posnetek rekreacijske funkcije gozdov v M 1:12000

Priloga G: Ortofoto posnetek turistične funkcije gozdov v M 1:12000

Priloga H: Ortofoto posnetek poučne funkcije gozdov v M 1:12000

Priloga I: Ortofoto posnetek funkcije varovanja kulturne dediščine gozdov v M 1:12000

Priloga J: Ortofoto posnetek estetske funkcij gozdov v M 1:12000

Priloga K: Ortofoto posnetek funkcije varovanja naravnih vrednot v M 1:12000

Priloga L: Ortofoto posnetek prekrivanja social. funkcij gozdov na 1. stopnji v M 1:12000

Priloga M: Obsežna preglednica gozdnih fondov po posameznih odsekih za obravnavano območje