

UNIVERZA V LJUBLJANI  
BIOTEHNIŠKA FAKULTETA  
ODDDELEK ZA ZOOTEHNIKO

Gašper POGAČNIK

**ANALIZA SPREMEMB IZPLAČIL NEPOSREDNIH PLAČIL KOT  
POSLEDICE REFORME SKP NA OBMOČJU OBČINE DOL PRI  
LJUBLJANI**

DIPLOMSKO DELO  
Visokošolski strokovni študij

**CHANGES OF DIRECT PAYMENTS RECEIVED BY  
AGRICULTURAL HOLDINGS IN THE MUNICIPALITY OF DOL PRI  
LJUBLJANI DUE TO CAP REFORM**

GRADUATION THESIS  
Higher professional studies

Ljubljana, 2009

Diplomska naloga je zaključek visokošolskega strokovnega študija kmetijstvo - zootehnika na Biotehniški fakulteti, Oddelku za zootehniko. Podatke za obdelavo sem dobil na Agenciji RS za kmetijske trge in razvoj podeželja.

Komisija za diplomski študij Oddelka za zootehniko je za mentorja imenovala prof. dr. Stanka Kavčiča.

Recenzent: viš. pred. mag. Marko Čepon

Komisija za oceno in zagovor:

Predsednik: doc.dr. Silvester ŽGUR  
Univerza v Ljubljani, Biotehniška fakulteta, Oddelek za zootehniko

Član: prof.dr.Stanko KAVČIČ  
Univerza v Ljubljani, Biotehniška fakulteta, Oddelek za zootehniko

Član: viš. pred. mag. Marko ČEPON  
Univerza v Ljubljani, Biotehniška fakulteta, Oddelek za zootehniko

Datum zagovora:

Naloga je rezultat lastnega raziskovalnega dela. Podpisani se strinjam z objavo svoje naloge v polnem tekstu na spletni strani Digitalne knjižnice Biotehniške fakultete. Izjavljam, da je naloga, ki sem jo oddal v elektronski obliki, identična tiskani verziji.

Gašper Pogačnik

## KLJUČNA DOKUMENTACIJSKA INFORMACIJA

ŠD Vs  
DK UDK 631(043.2)=163.6  
KG kmetijstvo/skupna kmetijska politika/CAP/reforme/neposredna plačila/Slovenija/EU  
KK AGRIS E10  
AV POGAČNIK, Gašper  
SA KAVČIČ, Stanko (mentor)  
KZ SI-1230 Domžale, Groblje 3  
ZA Univerza v Ljubljani, Biotehniška fakulteta, Oddelek za zootehniko  
LI 2009  
IN ANALIZA SPREMEMB IZPLAČIL NEPOSREDNIH PLAČIL KOT POSLEDICE REFORME SKP NA OBMOČJU OBČINE DOL PRI LJUBLJANI  
TD Diplomsko delo (visokošolski strokovni študij)  
OP IX, 43 str., 6 pregl., 18 sl., 20 vir.  
IJ sl  
JI sl/en  
AI V nalogi predstavljamo spremembe neposrednih plačil na kmetijskih gospodarstvih v občini Dol pri Ljubljani. Pomembna sprememba, ki jo prinaša kombinirana shema, je uvedba proizvodno nevezanega plačila v obliki enotnega plačila, ki ga je mogoče izplačevati na ravni preteklih pravic. Z namenom reševanja težav v posameznih proizvodnjah pa so se v majhnem obsegu ohranila tudi proizvodno vezana plačila. Z uvedbo proizvodne nevezanosti je proizvodnja bolj odvisna od razmer na trgu in ne toliko od višine premij. Podatke, ki vključujejo višino podpor za posamezna kmetijska gospodarstva iz standardne in kombinirane sheme, smo uvrstili v skupine in primerjali višino podpor med shemama. Na podlagi dobljenih rezultatov smo ugotovili, da pri mesni govedoreji večje izgube nastopajo na kmetijah z bolj intenzivno proizvodnjo. Največje izgube se pojavljajo pri skupini govedoreja biki, kjer kmetje pri uvedbi kombinirane sheme izgubijo kar 68,7 EUR na hektar, v skupini mesna govedoreja pa se je obseg podpor zmanjšal za 15,4 %. Prizadeti so zlasti tisti živinorejski sektorji, ki so bili po standardni shemi upravičeni do visokih proizvodno vezanih plačil. V skupini proizvodnja mleka se je masa podpor ob uvedbi kombinirane sheme povečala za 30,6 %, predvsem zaradi povečanja nacionalne ovojnice od izplačil v letu 2006. S tem smo potrdili predhodne ugotovitve o ugodnejšem položaju kmetij, ki se ukvarjajo s proizvodnjo mleka.

## KEY WORDS DOCUMENTATION

DN Vs  
DC UDC 631(043.2)=163.6  
CX agriculture/CAP/reforms/direct payments/Slovenia/EU  
CC AGRIS E10  
AU POGAČNIK, Gašper  
AA KAVČIČ, Stanko (supervisor)  
PP SI-1230 Domžale, Groblje 3  
PB University of Ljubljana, Biotechnical Faculty, Department of Animal Science  
PY 2009  
TI CHANGES OF DIRECT PAYMENTS RECEIVED BY AGRICULTURAL HOLDINGS IN THE MUNICIPALITY OF DOL PRI LJUBLJANI DUE TO CAP REFORM  
DT Graduation Thesis (Higher Professional studies)  
NO IX, 43 p., 6 tab., 18 fig., 20 ref.  
LA sl  
AL sl/en  
AB In this paper changes in direct payments to agricultural holdings in the municipality of Dol pri Ljubljani are presented. An important change, coming into force with the combined scheme, is introduction of the payment decoupled from the production in the form of single payment that can be made at the level of past entitlements. To some extent production coupled payments were preserved as well, aimed at solving the problems of individual sectors. With the introduction of decoupled payments production depends more on the market situation and less on the amount of the premium. Our data contained the amount of support for individual holdings according to standard and combined schemes. This data was classified and a comparison was made between the amounts of support for each group of farms. According to the results obtained, the payments decreased most by in the extensive cattle farming. The largest decrease in support was observed in the class "cattle farming – bulls", where farmers sustained a loss of EUR 68.7 per hectare, whereas the amount of support downsized 15.4 % in the class "cattle farming". Especially affected were sectors entitled to large production coupled supports according to the standard scheme. In the class "dairy farming" the support increased by 30.6 %, primarily due to enlarged national envelope intended for payments in 2006. Therewith, preceding findings about the advantageous position of dairy farms have been confirmed.

## KAZALO VSEBINE

	str.
Ključna dokumentacijska informacija (KDI)	III
Key Words Documentation (KWD)	IV
Kazalo vsebine	V
Kazalo preglednic	VII
Kazalo slik	VIII
Okrajšave in simboli	IX
<b>1 UVOD</b>	<b>1</b>
<b>2 PREGLED OBJAV</b>	<b>3</b>
2.1 EVROPSKA UNIJA IN SKUPNA KMETIJSKA POLITIKA	3
2.1.1 Razvoj Evropske unije	3
2.1.2 Začetki kmetijskih povezovanj in protekcionizma	4
2.1.3 Nastanek skupne kmetijske politike, njena načela in cilji	5
2.1.4 Mehanizmi tržno-cenovnih podpor	5
2.1.5 Učinki tržno-cenovne politike	6
2.2 REFORME SKUPNE KMETIJSKE POLITIKE IN NJIHOV SPREJEM V SLOVENIJI	6
2.2.1 Prve reforme skupne kmetijske politike	6
2.2.2 Reforme po letu 2000	7
2.2.2.1 Navzkrižna skladnost kot pogoj za pridobitev NP	7
2.3 SHEME NEPOSREDNIH IN IZRAVNALNIH PLAČIL	9
2.3.1 Kmetijska politika po osamosvojitvi	9
2.3.2 Splošne podpore standardne sheme	10
2.3.3 Podpore za območja s težjimi pridelovalnimi razmerami	11
2.3.3.1 Klasifikacija območij s težjimi razmerami	12
2.3.4 Kmetijsko-okoljske podpore	12
2.3.5 Uveljavitev sheme reforme SKP za Slovenijo	12
2.3.5.1 Cilji reforme na področju neposrednih plačil v Sloveniji	13
2.3.5.2 Možnosti in izbira sheme neposrednih plačil	13
2.3.6 Kombinirana shema neposrednih plačil za Slovenijo	14
2.3.6.1 Prednosti in slabosti kombinirane sheme neposrednih plačil	15
2.3.7 Sistem plačilnih pravic in višine plačil pri kombinirani shemi	15
2.3.7.1 Višina OMD plačil v letu 2006 in 2008	16
2.3.7.2 Višina kmetijsko-okoljskih plačil v letu 2008	16
2.4 OPIS OBČINE DOL PRI LJUBLJANI	18
2.4.1 Kmetijstvo v občini	18
2.4.2 Dopolnilne dejavnosti kmetij v občini	20
2.4.3 Govedoreja	20
2.4.4 Poljedelstvo	21
2.4.5 Zelenjadarstvo	22

<b>3</b>	<b>MATERIAL IN METODE</b>	23
3.1	PRIDOBITEV PODATKOV	23
3.2	OBDELAVA PODATKOV IN PRIKAZ REZULTATOV	24
<b>4</b>	<b>REZULTAT IN RAZPRAVA</b>	26
4.1	SPREMEMBE NP PO PROIZVODNIH TIPIH	26
<b>4.1.1</b>	<b>Neposredna plačila pri tipu proizvodnja mleka</b>	26
<b>4.1.2</b>	<b>Neposredna plačila pri tipu mesna govedoreja</b>	28
<b>4.1.3</b>	<b>Neposredna plačila pri tipu govedoreja biki</b>	31
<b>4.1.4</b>	<b>Neposredna plačila pri tipu govedoreja dojlje</b>	34
<b>4.1.5</b>	<b>Neposredna plačila pri ostalih kmetijah</b>	36
4.2	POVPREČNE VREDNOSTI NP NA HEKTAR	37
<b>5</b>	<b>SKLEPI</b>	39
<b>6</b>	<b>POVZETEK</b>	40
<b>7</b>	<b>VIRI</b>	42

## **ZAHVALA**

## KAZALO PREGLEDNIC

	str.
Preglednica 1: Neposredna plačila po standardni shemi leta 2004 (Erjavec in sod., 2005)	10
Preglednica 2: Plačila na hektar oz. glavo po letih (Erjavec in sod., 2001)	11
Preglednica 3: Višina regionalnega in proizvodno vezanega neposrednega plačila za leto 2007 (Kavčič, 2007)	16
Preglednica 4: Primerjava višine OMD podpor v letu 2006 in letu 2007 (Demšar, 2008)	16
Preglednica 5: Primerjava višina kmetijsko-okoljskih plačil v letu 2006 in 2007 (Demšar, 2008)	17
Preglednica 6: Razvrstitev kmetijskih gospodarstev po tipu kmetovanja v občini Dol pri Ljubljani (Predlog ..., 2005)	20

## KAZALO SLIK

	str.
Slika 1: Število in velikost kmetij v občini Dol pri Ljubljani (Predlog prenove strategije..., 2005)	19
Slika 2: Starostna struktura kmečkih gospodarjev (Predlog prenove strategije ..., 2005)	19
Slika 3: Stalež živali na kmetijah (Predlog prenove strategije ..., 2005)	21
Slika 4: Vsota sredstev v posameznih velikostnih razredih glede na količino kvot na hektar na kmetijah s prirajo mleka	26
Slika 5: Vrednosti podpor v EUR/ha glede na kilogram namolzenega mleka na kmetijah s prirajo mleka	27
Slika 6: Vrednost podpor v EUR/ha glede na velikost obdelovalne površine na kmetijah s prirajo mleka	28
Slika 7: Vsota sredstev v posameznih velikostnih razredih glede na obtežbo živali pri tipu mesna govedoreja	29
Slika 8: Vrednosti podpor v EUR/ha glede na obtežbo živali pri tipu mesna govedoreja	30
Slika 9: Vrednost podpor v EUR/ha glede na velikost obdelovalne površine pri tipu mesna govedoreja	31
Slika 10: Vrednost podpor glede na obtežbo živali na hektar na kmetijah s prirajo bikov	32
Slika 11: Vrednosti podpor v EUR/ha glede na obtežbo živali na kmetijah s prirajo bikov	33
Slika 12: Vrednost podpor v EUR/ha glede na velikost obdelovalne površine na kmetijah s prirajo bikov	33
Slika 13: Vrednost podpor glede na obtežbo živali na hektar na kmetijah z rejo dojilj	34
Slika 14: Vrednosti podpor v EUR/ha glede na obtežbo živali na kmetijah z rejo dojilj	35
Slika 15: Vrednost podpor v EUR/ha glede na velikost obdelovalne površine na kmetijah z rejo dojilj	35
Slika 16: Vrednost podpor glede na velikost obdelovalne površine pri ostalih kmetijah	36
Slika 17: Vrednost podpor v EUR/ha glede na velikost obdelovalne površine pri ostalih kmetijah	37
Slika 18: Povprečna višina NP na hektar obdelovalne površine po posameznih tipih	38



## OKRAJŠAVE IN SIMBOLI

ARSKTRP	Agencija Republike Slovenije za kmetijske trge in razvoj podeželja
EUR	Evropska denarna valuta (euro)
EU	Evropska unija
MKGP	Ministrstvo za kmetijstvo, gozdarstvo in prehrano
SKP	Skupna kmetijska politika
KMG-MID	Identifikacijska številka kmetijskih gospodarstev
EGS	Evropska gospodarska skupnost
EURATOM	Evropska skupnost za jedrsko energijo
ES	Evropska skupnost
EMU	Evropska monetarna enota
WTO	Svetovna trgovinska organizacija
KOP	Kmetijski okoljski program
SKOP	Slovenski kmetijski okoljski program
OMD	Območja z omejenimi dejavniki za kmetijsko pridelavo
NP	Neposredna plačila
SIT	Slovenska denarna valuta (slovenski tolar)

## 1 UVOD

Zaradi velikih pritiskov je Skupna kmetijska politika (v nadaljevanju SKP) pred leti doživela radikalne spremembe. Reforma SKP se je za vse države članice EU začela z letom 2005, z možnostjo dveletnega zamika uvedbe, za slednjo možnost pa se je odločila tudi Slovenija. Najpomembnejši novi ukrep reforme SKP je proizvodno nevezano plačilo v obliki enotnega plačila na kmetijsko gospodarstvo, ki je zamenjalo veliko specifičnih neposrednih plačil po sektorjih. Le majhen obseg podpor je ostal proizvodno vezan. Nova članica Slovenija je izbrala kombinirano obliko sheme, ki je kombinacija proizvodno vezanih in nevezanih plačil ter zgodovinskih plačil. Skupna vsota podpor je za vsako državo navzgor omejena, za Slovenijo znaša dobrih 140 milijonov evrov. Z reformo SKP postaja vse bolj nepregledna in zapletena. Zato je obstoj SKP v predlagani obliki do leta 2013 v veliki meri odvisen od pogajanj med vsemi akterji, ki neposredno in posredno sodelujejo v njej (Erjavec in sod., 2005).

Slovenija je imela pred reformo SKP že uvedeno standardno shemo podpor, sistem je bil leta 2003 praktično izenačen s SKP, višina plačil pa je bila določena na ravni 75 % plačil, ki so jih v tem letu prejeli kmetijski proizvajalci iz držav članic EU-15. Po standardni shemi so proizvajalci lahko dobili precej različne višine plačil na ha kmetijskih zemljišč, še posebej visoke podpore so dobili rejci z intenzivno prirajo govejega mesa in z uvedbo mlečne premije tudi mlečno usmerjene kmetije, ki dosegajo visoko prirajo na ha. Po novi shemi so se podpore nekoliko prerazporedile in nekateri sektorji so se znašli v nezavidljivem položaju, še posebej so na udaru kmetije usmerjene v prirajo mesa (Erjavec in sod., 2005).

Namen naloge je analiza sprememb neposrednih plačil med prejšnjo standardno shemo (leto 2006) in sedaj veljavno kombinirano shemo (leto 2007) na območju občine Dol pri Ljubljani. Kmetijska gospodarstva smo na podlagi njihove proizvodne usmerjenosti uvrstili v posamezno skupino, primerjali skupine med seboj ter si tako odgovorili na vprašanje, kateri skupini je sprememba sheme bolj naklonjena in kateri manj. Potrditi želimo predvsem hipotezo, da največ izgubljajo kmetije, ki so usmerjene v prirajo mesa.

Prvi del naloge je osredotočen predstavitvi SKP-ja v EU in kmetijski politiki, kakršno je izvajala Slovenija pred uvedbo nove kombinirane sheme. Nadaljevali bomo z opisom obeh shem, primerjali višino nekaterih premij in plačil med shemama ter opisali stanja kmetijstva v občini Dol pri Ljubljani.

Za namen naloge je bila opravljena analiza podatkov, pridobljenih s strani podatkovnih baz Agencije Republike Slovenije za kmetijske trge in razvoj podeželja in podatkov, pridobljenih iz elektronske aplikacije "REFkmetMID". Analizirali smo tista kmetijska gospodarstva v občini Dol pri Ljubljani, za katera smo pridobili vse potrebne podatke: o višini neposrednih plačil za leti 2006 (standardna shema) in 2007 (kombinirana shema), o velikosti obdelovalnih površin, o višini mlečne kvote in številu živali. Iz nadaljnje analize smo izločili gospodarstva, za katere nismo dobili vseh parametrov in tako iz začetnih 124 kmetijskih gospodarstev prišli na končnih 74, ki smo jih razvrstili v proizvodne skupine.

Kmetije so bile uvrščene v posamezno skupino na podlagi prevladujočih specifičnih prihodkov, ki smo jih ovrednotili na podlagi povprečnih tržnih cen.

V sklepih smo strnili ugotovitve opravljene analize.

## 2 PREGLED OBJAV

### 2.1 EVROPSKA UNIJA IN SKUPNA KMETIJSKA POLITIKA

#### 2.1.1 Razvoj Evropske unije

Predlog o nastanku združene Evrope je bil predlagan že mnogo pred svetovnimi vojnami in sicer leta 1849 s strani Viktorja Hugoja, ki ga nekateri štejejo tudi za idejnega ustanovitelja. To idejo pa sta grozoviti vojni premaknili vse do leta 1950, ko se je iz ruševin pojavljalo novo upanje po združenju Evrope. Združenja so bila relativno počasna, predvsem na političnem področju, kjer so se države z združevanjem odrekale delu svoje politične suverenosti (Erjavec, 1997).

Po grozotah druge svetovne vojne so ljudje sklenili, da je potrebno odpraviti sovraštvo in zagotoviti trajni mir. Tako so med letoma 1945 in 1950 nekateri pogumni politiki takratnega časa, med katerimi je bil tudi Robert Schuman, začeli prepričevati svoje narode po združitvi Evrope. Ta skupna Evropa bi temeljila na skupnih interesih in pogodbah, ki bi zagotavljale vladavino zakonov in enakosti med državami (Miroljubna Evropa ..., 2008).

Eno prvih integracij predstavlja Evropska skupnost za premog in jeklo (European Coal and Steel Community), ki je bila ustanovljena leta 1957. Šest let pozneje pa so ustanovili z Rimsko pogodbo Evropsko gospodarsko skupnost (EGS) in Evropsko skupnost za jedrsko energijo (EURATOM). Na začetku je EGS sestavljalo le šest članic: Italija, Nemčija, Francija in države Beneluksa. Ime Evropska skupnost pa se pojavi z združitvijo ministrskih svetov, komisij, parlamentov in sodišč. Podlaga je Pogodba o združitvi, ki je bila sprejeta leta 1967. Leta 1968 nastane med članicami carinska unija, kasneje pa sledi še delna finančna osamosvojitve ES (Evropska skupnost) z uvedbo davka na dodano vrednost, dajatvami v kmetijstvu, carinami in članarinami. Leta 1973 se ES pridružijo Velika Britanija, Irska in Danska. Leta 1979 države sprejmejo Evropski monetarni sporazum in isto leto so bile prve parlamentarne volitve. Leta 1981 ES sprejme v svoje vrste Grčijo, 1986 Španijo in Portugalsko ter leta 1995 Avstrijo, Finsko in Švedsko (Erjavec, 1999).

Leta 1987 je bil sprejet Enotni evropski akt, ki uveljavlja vzporedno sodelovanje članic na ekonomskem in političnem področju medvladnega sodelovanja. Države članice so se pogajale o novi Pogodbi o Evropski uniji, ki jo je Evropski svet sprejel decembra 1991 v Maastrichtu, veljati pa je začela novembra 1993. Maastrichtska pogodba ne razveljavi določb treh ustanovnih pogodb, ampak razširi področja sodelovanja po načelu treh stebrov (Erjavec, 2000):

- gospodarsko sodelovanje, ki ima za cilj ekonomsko in monetarno unijo z enotno denarno enoto (EMU);
- uveljavitev identitete v mednarodnem prostoru preko skupne varnostne in zunanje politike;
- sodelovanje pri notranjih zadevah in pravosodju (nadzor nad prehodom meje, migracije, mednarodni kriminal in mamila, sodelovanje pravosodnih organov, sodelovanje carine in policije ...).

Z Maastrichtsko pogodbo se uveljavi tudi računsko sodišče in uvedba državljanstva EU, kar pomeni evropske potne liste, opustitev pregledov pri prehodu skozi državne meje znotraj EU. Evropska komisija je v Strasbourgu predstavila obsežno reformo agendo 2000. Hkrati pa so ocenili stanje držav kandidatk nekdanjega sovjetskega bloka (Bolgarija, Češka, Madžarska, Poljska, Romunija in Slovaška), baltskih držav (Estonija, Latvija in Litva) ter Slovenije. Agendo 2000 so sprejeli marca 1999 v Berlinu, v njej pa so opredelili prihodnji razvoj EU. Za EU je pomembna tudi pogodba iz Nice, ki je začela veljati leta 2003. Opredeljuje in prinaša predvsem institucionalne spremembe, v njej pa so našteje tudi vse pravice, ki jih danes priznavajo države članice EU in vsi njeni državljani in le te lahko tesneje povežejo EU med seboj. Tako so naprimer vse države članice EU odpravile smrtno kazen (Potočnik, 2003).

Marca 2003 smo na referendumu odločili, da vstopimo v EU, maja 2004 pa je Slovenija postala članica EU (Miroљubna Evropa ..., 2008).

### **2.1.2 Začetki kmetijskih povezovanj in protekcionalizma**

Ta dva pojma imata veliko skupnega, no lahko bi se nekako reklo, da je ob nastajanju skupne kmetijske politike (v nadaljevanju SKP) nastajal in se razvijal tudi protekcionalizem. Tehnični napredek v pomorskem in železniškem prometu je močno povezal staro celino z drugimi in s tem tudi velike proizvajalke kmetijskih pridelkov. V takratnem času razvitega liberalizma so lahko velike pridelovalke žita ob zmernih stroških pripeljale žito v Evropo in ga prodajale ceneje kot so ga tamkajšnji majhni proizvajalci ponujali na trgu. Nezadovoljstvo pri evropskih pridelovalcih (predvsem nemških in francoskih) je naraščalo in ker so bili kmetje že takrat močan lobi za državne oblasti, so le te morale njim ugoditi in s carinami omejiti uvoz žit predvsem iz Severne Amerike in Rusije (Erjavec, 1999).

Protekcionalizem kot nasprotje proste trgovine je torej vedno orožje gospodarsko šibkejše države za doseganje lastnega gospodarskega ugodja (Gusel in Bobek, 1997). Vendar kot ugotavlja Tracy (cit. po Erjavec, 1999) država, ki uvede carine na uvoz določenih izdelkov nikoli ne ugodí celotni populaciji v državi, ampak ima od te zaščite korist le določena skupina ljudi. V Evropskih državah, ki so v drugi polovici 19. stoletja uvedle carine na uvoz nekaterih kmetijskih izdelkov, so imeli korist predvsem večji kmetijski pridelovalci v Evropi (Erjavec, 1999).

Zagovorniki protekcionalizma so menili, da je politika zaščite le začasna metoda, ki je upravičena samo do te mere, dokler ni dosežena enaka razvojna stopnja ene države v primerjavi z drugimi (Gusel in Bobek, 1997). Vendar pa evropske države, pozneje, ko so že bile primerjalno bolj razvite, niso ukinile carin za svoje trge, še več, za uravnavanje cen na notranjem trgu so morale uvesti še več dodatnih mehanizmov in s tem umetno držati nivo cen kmetijskih pridelkov.

### 2.1.3 Nastanek skupne kmetijske politike, njena načela in cilji

Skoraj vse evropske države so skozi obe vojni ohranile protekcijo trga. Povojna evropska povezovanja so se kalila prav na področju kmetijstva, pri vodenju SKP. SKP je bila med prvimi skupnimi politikami skupnosti. Cilj in načela SKP so zapisani že v ustanovitvenem aktu, v Rimski pogodbi iz leta 1957. SKP ni le plod dogovora ustanovnih članic, ampak tudi nadaljevanje protekcionističnega pristopa do kmetijstva v Evropi (Erjavec, 1999).

Prve predloge za ukrepe SKP je Evropska komisija pripravila že leta 1960, do leta 1962 so se izoblikovala temeljna načela, na katerih sloni SKP. Ta temeljna načela tržno-cenovne politike so (Erjavec, 1997):

- Enotnost trga, katerega ideja je, da se ustvari skupni trg brezcarinskih in necarinskih ovir in se omogoči prost pretok kmetijskih izdelkov.
- Prednostna obravnava kmetijske pridelave Skupnosti, kjer se daje prednost izdelkom domače izdelave pred uvoznimi izdelki. To je bilo potrebno, ker so bile cene domačih proizvodov ob ustanovitvi EGS višje od svetovne ravni cen.

SKP ima velik pomen za delovanje EU in predstavlja enega temeljnih elementov institucionalnega sistema EU. SKP je del političnega in gospodarskega veziva, ki povezuje različne dele skupnosti (Erjavec, 1997).

Poleg načel SKP-ja pa so v 39. členu Rimske pogodbe zapisani še temeljni cilji SKP-ja, ki govorijo o (Erjavec, 2000):

- povečanju storilnosti v kmetijstvu s pospeševanjem tehničnega napredka in racionalizacijo kmetijske pridelave ter optimalno rabo proizvodnih dejavnikov,
- zagotavljanju primerne življenjske ravni na podeželju, zlasti s povečanjem dohodka v kmetijstvu,
- stabiliziranju kmetijskih trgov,
- zagotavljanju nemotene oskrbe porabnikov s hrano po sprejemljivih cenah.

### 2.1.4 Mehanizmi tržno-cenovnih podpor

Skupna kmetijska politika je z raznimi mehanizmi pri večini kmetijskih trgov zaprla vhod pred tujo konkurenco in tako omogočila višjo cenovno raven kmetijskih izdelkov. To pomeni, da so mehanizmi namenjeni usmerjanju cenovne ravni kmetijskih izdelkov. SKP tako vpliva in spodbuja pridelavo različnih kmetijskih proizvodov, ureja obseg in zalogo ter izvaja zunanje trgovinske ukrepe (Erjavec, 1997).

Ločimo naslednje skupine ukrepov (Avsec, 2001):

- ukrepe zunanje trgovinske ureditve, ki omogočajo dvigovanje ali ohranjanje cen. Ti ukrepi so uvozne dajatve in izvozna nadomestila;
- različni ukrepi, ki ustvarjajo dodatno povpraševanje v času kriznih obdobij in vodijo v povišanje cen (intervencijski nakupi, podpora skladiščenju, druge oblike umikov s trga);

- ukrepi administrativne ponudbe (proizvodne kvote, administrativno določene cene, program Phare);
- dohodkovne podpore pridelovalcem, ki jih omogočajo ohranjanje dohodkovne ravni.

### **2.1.5 Učinki tržno-cenovne politike**

Cilji SKP, ki so bili zastavljeni v Rimski pogodbi, so bili v večji meri že doseženi: zagotovljen je bil primeren življenjski standard za kmetijsko skupnost, trgi kmetijskih izdelkov so se ustalili, potrošniki lahko kupujejo proizvode po zmernih cenah in prišlo je do posodobitve struktur. Tudi druga načela, ki so bila sprejeta tekom časa, so se dobro obnesla, saj danes za potrošnike ni bojazni, da bi primanjkovalo zalog, cene kmetijskih proizvodov pa so stabilne, saj so zaščitene pred nihanjem na svetovnih trgih. Iz uvoznice hrane se je EU hitro prelevila v izvoznico. Gledano po tej plati lahko rečemo, da je SKP uspešno izpolnila cilje, vendar pa je SKP hkrati postala tudi žrtev lastnega uspeha. Proizvodnja je naraščala veliko hitreje od potrošnje in proračun EU je bil prisiljen prevzeti breme prodaje odvečnih količin. Poleg tega je bila proizvodnja subvencionirana in je zavzela precejšen delež letnega proračuna EU. Proračunski izdatki so se od oblikovanja SKP pospešeno dvigovali in v prvih dveh desetletjih njenega obstoja nekajkrat povečali. SKP se je do druge polovice sedemdesetih let znašla v hudih proračunskih težavah in je postala nevzdržna tudi za največje politične zagovornike. Pritiski pa niso prihajali le od znotraj, tudi mednarodni odnosi so se začeli zaostrovati. Predvsem s strani WTO (World Trade Organization) za katero so stale Združene države Amerike, ki so jih podpirale tudi druge države izvoznice hrane. Ta stran je zahtevala od EU popolno liberalizacijo kmetijskega trga v roku desetih let in reforma SKP je bila neizogibna (Erjavec, 1997).

## **2.2 REFORME SKUPNE KMETIJSKE POLITIKE IN NJIHOV SPREJEM V SLOVENIJI**

### **2.2.1 Prve reforme skupne kmetijske politike**

Reforma SKP je bila pogoj za nadaljevanje pogajanj in sklenitev urugvajskega kroga sporazuma o mednarodni trgovini GATT, ki se je ukvarjal z liberalizacijo trgovine s hrano. In tako se je s kontingentiranjem prireje mleka začela ena prvih reform, s katero so omejili pridelavo mleka in to uspešno. Ker pa so se proračunski izdatki na drugih sektorjih izrazito večali (predvsem pri žitih in govejem mesu), je morala EU na hitro sprejeti še drugo reformo, imenovano stabilizacijski paket. Glavna značilnost te reforme so stabilizatorji, ki so določali zgornje najvišje meje proizvodnje v posameznih sektorjih. Pomembnejša pa je bila tudi uvedba programa obvezne prahe. Istega leta so sprejeli še vrsto ukrepov, ki so predvsem podpirali strukturne spremembe in izravnali dohodke v kmetijstvu. Ti ukrepi so bili zajeti pod reformo, imenovano Cilj 5a. Te reforme pa niso rešile proračunskih težav. Jasno je bilo, da bo potrebno še bolj rekonstruirati reformo. V naslednji reformi, imenovani po tedanjem kmetijskem komisarju MacSharryju, je bil glavni namen prilagoditev proizvodnje potrebam trga. Sprejeti so bili ukrepi na področju intervencijskih cen, ki so se močno znižale, pospešili so program prahe, uvedena pa so bila do sedaj nova kompenzacijska plačila. Ta reforma je definitivno prinesla preobrat na bolje v SKP, vendar

pa so nekateri analitiki opozarjali, da bo do naslednjih reform moralo priti leta 2000, predvsem zaradi proračunskih vzrokov, mednarodnih reformnih pritiskov in širitvenih procesov (Erjavec, 1997).

### **2.2.2 Reforme po letu 2000**

Po večletnih razpravah in pogajanjih med članicami EU-15, je bil junija 2003 sprejet dogovor o novih reformah. Paket reformnih predpisov je Svet kmetijskih ministrov sprejel do konca leta 2003. Evropska unija je s sprejemom reforme vstopila v novo obdobje SKP, ki naj bi trajalo do leta 2013. Pomemben rezultat zadnjih reform so bila proizvodno nevezana plačila kmetom, ki so nadomestila dotlej proizvodno vezana plačila (Reforma skupne ..., 2005).

Kmetijstvo je povezano z doseganjem širše zastavljenih ciljev, kot so varovanje okolja, ohranjanje poseljenosti, krepitev ekonomske moči podeželja, razvoj podeželja, varna in kakovostna hrana, dobrobit živali itd. Razlogov za ponovne reforme je bilo več; kot najpomembnejšega se lahko izpostavi pogajanja v okviru WTO na področju nadaljevanja liberalizacije trgovine s kmetijskimi proizvodi, saj z njo EU sporoča, da ima do leta 2013 planirano takšno kmetijsko politiko, ki ne izkrivlja pogojev trgovanja na svetovnem trgu. Slovenija je za uveljavitev reforme na področju neposrednih plačil (v nadaljevanju NP) izkoristila prehodno obdobje dveh let in jo tako uvedla 1. januarja 2007. Za vsako državo članico je določena nacionalna ovojnica sredstev iz proračuna EU, ki je državi članici na voljo za izvajanje sheme enotnega plačila (Reforma ..., 2004).

Vlada Republike Slovenije je 1. julija 2006 sprejela sklep o izvedbi reforme SKP na področju neposrednih plačil za Slovenijo v obdobju 2007-2013. Glavni ukrep reforme je uvedba proizvodno nevezanih plačil v obliki enotnega plačila, ki ga je mogoče izplačevati na ravni preteklih pravic na posamezno gospodarstvo ali pa vpeljati enotno plačilo na hektar kmetijskih zemljišč, enako za vse proizvajalce. Za slednje se je uveljavil izraz regionalna izvedba sheme enotnega plačila. Skupne podpore so preračunane na hektar kmetijske površine in poimenovane plačilne pravice, ki se bodo lahko prodajale, dedovale in drugače spreminjale lastnika (Juvančič in sod., 2003).

Z uvedbo proizvodno nevezanih plačil je pridelava bolj odvisna od povpraševanja na trgu in ne več od višine premije za posamezne kmetijske sektorje. Odločilna je torej nadaljnja podpora gospodarjenju, kaj pa bo kmetija pridelovala, v glavnem ne bo vplivalo na skupen obseg neposrednih plačil, ki jih bo kmetijsko gospodarstvo prejelo. To predstavlja sorazmerno stabilen okvir in zagotavlja gotovost za srednjeročno načrtovanje gospodarjenja na kmetijah (Reforma ..., 2004).

#### **2.2.2.1 Navzkrižna skladnost kot pogoj za pridobitev NP**

Reforma SKP določa, da morajo za pridobitev neposrednih plačil kmetijska gospodarstva izpolnjevati pogoje na področju varstva okolja, varne hrane in dobrobit živali (zahteve 19 različnih direktiv in uredb, zajetih s pojmom navzkrižna skladnost) ter zahteve glede



dobrih kmetijskih pogojev. Te predpise o minimalnih zahtevah so oblikovale države članice same, predvsem se pozornost namenja, da so površine obdelane z dobro kmetijsko in okoljsko prakso. V primeru neupoštevanja predpisov se kršitelju obseg neposrednih plačil zmanjša oz. jim je lahko plačilna pravica tudi odvzeta. Nadzor nad izpopolnjevanjem zahtev navzkrižne skladnosti izvaja država članica, medtem ko Evropska komisija preverja, ali je nadzor držav članic uspešen (Reforma ..., 2004).

Zakonodaja navzkrižne skladnosti na posameznih področjih (Uredba sveta (ES), št. 1782/2003, Priloga III, cit. po Reforma ..., 2004).

- Okolje:

1. Direktiva Sveta št. 79/409/EGS o ohranjanju divjih ptic.
2. Direktiva sveta, št. 86/278/EGS o varstvu okolja, posebej še prsti, ko se v kmetijstvu uporablja blato iz čistilnih naprav.
3. Direktiva Sveta št.91/676/EGS o varstvu voda pred onesnaževanjem z nitrati iz kmetijskih virov.
4. Direktiva Sveta, št. 91/676/EGS o ohranjanju naravnih habitatov ter prostoživečih rastlin in živali.
5. Direktiva Sveta, št. 80/68EGS o varstvu podzemne vode.

- Javno zdravje in zdravje živali:

6. Direktiva Sveta, št. 92/102EGS o identifikaciji in registraciji živali.
7. Uredba Komisije, št. 2629/97ES glede ušesnih znamk, registrov na gospodarstvih in potnih listov v okviru sistema za identifikacijo in registracijo govedi.
8. Uredba Sveta (ES), št. 1760/2000 o vzpostavitvi sistema za identifikacijo in registracijo goveda in označevanje govejega mesa in izdelkov iz tega mesa.
- 8a. Uredba Sveta (ES), št.21/2004 o vzpostavitvi sistema za identifikacijo in registracijo ovc in koz ter o spremembi Uredbe Sveta, št.1782/2003, in direktiv št.92/102/EGS in 64/43EGS.

- Javno zdravje, zdravje živali in rastlin:

9. Direktiva Sveta, št 91/414/EGS o dajanju sredstev za varstvo rastlin na trg
10. Direktiva Sveta, št.96/22/ES, o prepovedi uporabe določenih snovi, ki imajo harmonski ali tirostatični učinek, in beta-agonistov v živinoreji.
11. Uredba Sveta, št.178/2002 o določbi pravil za preprečevanje, kontrolo in izkoreninjenje določenih prenosljivih spongiformnih encefalopatij.

- Prijavljanje bolezni:

13. Direktiva Sveta, št.85/511/EGS o uredbi ukrepov Skupnosti za kontrolo slinavke in parkljevke.
14. Direktiva Sveta, št. 92/119/EGS o uvedbi splošnih ukrepov Skupnosti za nadzor nad posameznimi boleznimi živali in posebnih ukrepov za vesikularno bolezen prašičev.
15. Direktiva Sveta, št. 2000/75 o odločitvi posebnih določb za nadzor in izkoreninjenje bolezni modrikastega jezika

- Dobrobit živali:

16. Direktiva Sveta, št. 91/629/EGS o določitvi minimalnih zahtev za zaščito telet.
17. Direktiva Sveta, št. 91/630/EGS o odločitvi minimalnih zahtev za zaščito prašičev.
18. Direktiva Svata, št. 98/58EGS o zaščiti živali v vzreji za kmetijske namene.

## 2.3 SCHEME NEPOSREDNIH IN IZRAVNALNIH PLAČIL

### 2.3.1 Kmetijska politika po osamosvojitvi

Slovenija je po osamosvojitvi še kar nekaj časa ohranila elemente iz prejšnje kmetijske politike, ki smo jo imeli v Jugoslaviji. Prilagoditev kmetijske politike ni bila prednostna naloga prve demokratično izvoljene oblasti. Nove vizije razvoja so nastale šele s Strategijo razvoja slovenskega kmetijstva leta 1993, ki je postavila temeljne cilje kmetijske politike (Erjavec in sod., 2001):

- Stabilna pridelava kakovostne in čim cenejše hrane ter zagotavljanje prehranske varnosti Slovenije.
- Ohranjanje poseljenosti in kulturne krajine, ohranjanje kmetijske zemlje, varnost kmetijskih zemljišč in voda pred onesnaževanjem in nesmotrno rabo.
- Trajno povečanje konkurenčne sposobnosti kmetijstva.
- Zagotavljanje paritetnega dohodka nadpovprečno produktivnih pridelovalcev.

Te cilje so pri izvedbi politike smatrali kot močno politično podporo za visoko zaščito kmetijstva. Slovenija je v prvem prehodnem obdobju ohranila administrativne cene za nekatere kmetijske proizvode, državni monopol s trgovino s pšenico in sladkorjem ter subvencioniranje izvoza (Erjavec in sod., 2001).

Spremembe v kmetijski politiki so bile postopne. Leta 1993 je Slovenija uvedla spremenljive uvozne dajatve, ki so ščitile domače proizvajalce pred konkurenčnim uvozom. Vedno več se je poudarjal pomen varstva okolja in socialno vlogo kmetijstva kakor tudi vlogo družinskih kmetij (Erjavec in sod., 2001).

Lahko pa postopni razvoj slovenske kmetijske politike razvrstimo v tri obdobja (Erjavec, 1997):

- Obdobje 1990 - 1993. Čas razprav o kmetijski politiki, ki je še iskala svoje naloge in funkcije. V tem času pa je bil izoblikovan strateški dokument.
- Obdobje 1993 - 1995. V tem obdobju je Slovenija oblikovala ključni instrument kmetijske politike, predvsem zunanje kmetijske politike in izrazito administrativno nekaterih kmetijskih trgov (pšenica - moka, mleko - pasterizirano mleko, sladkorna pesa - sladkor). S pristopom k GATT-u je Slovenija morala določiti zgornje meje zunanjetrgovinske zaščite za kmetijske pridelke.
- Obdobje 1995 - 1997. Pričetek evropskega prilagoditvenega obdobja, za katerega so bila značilna pogajanja o podpisu evropskega sporazuma z EU in pogajanja o pristopu k sporazumu srednjeevropskih držav CEFTA. V kmetijskem proračunu je bilo pri strukturnih ukrepih narejenih nekaj premikov k evropsko bolj primerljivemu načinu vodenja kmetijske politike.

### 2.3.2 Splošne podpore standardne sheme

Plačila na hektar oz. na glavo so se v Sloveniji po letu 2000 dodeljevala v okviru treh programov in sicer v okviru splošne dohodkovne podpore, podpore območjem s težjimi pridelovalnimi razmerami in podpore kmetijskih okoljskih programov (KOP, SKOP). Slovenija je začela plačila na hektar oziroma na glavo uvajati predvsem kot nadomestni ukrep cenovnim dodatkom. Tako je leta 1995 uvedla neposredna plačila na glavo za govedo, ovce in konje. Kmalu zatem so se v neposredna plačila na glavo preoblikovala tudi izravnalna plačila za območje s težjimi pridelovalnimi razmerami za govedo, konje in drobnico. Ta oblika se je kasneje razširila še na rastlinsko pridelavo z uvedbo plačil na hektar za hmelj in sladkorno peso. Znotraj kmetijsko-okoljskih programov so se izplačevala plačila na glavo za planinsko pašo (govedo, ovce, konji), ki je bil v Sloveniji že tradicionalen ukrep, uveljavljen pa je bil že pred osamosvojitvijo. Kmetijsko - okoljski ukrepi zajemajo tudi plačila na hektar za integrirano pridelavo sadja in ekološko kmetovanje. Vsa plačila na hektar oziroma na glavo so se dodeljevala brez omejitev glede skupne površine in števila živali (Erjavec in sod., 2001).

Preglednica 1: Neposredna plačila po standardni shemi leta 2004 (Erjavec in sod., 2005)

VRSTA PREMIJE (plačila)	ENOTA	Plačilo na enoto (EUR)
Poljščine	ha	315,49
Seme	ha	429,46
Stročnice	ha	34,3
Energetske rastline	ha	27,67
Lupinasto sadje	ha	33,76
Obvezna praha	ha	315,49
Prostovoljna praha	ha	315,49
Hmelj	ha	457,9
Dojilje – osnovna	glava	190,09
Odraslo gov.–klavna	glava	76,04
Ovce – mesne	glava	19,85
Ovce – mlečne, koze	glava	15,98
Mleko – osnovna (kg)	(000 t)	21,7
Mleko – dodatna (kg)	(000 t)	11,8
Biki - posebna	glava	198,5
Voli (1X)	glava	142,57
Voli (2X)	glava	285,14
Govedo – dodatno	glava	24,86
Biki – ekstenz.	glava	95,04
Dojilje – dodatna	glava	22,95
Dojilje – ekstenz.	glava	95,04
Mleko – ekstenz.	glava	95,04
Teleta – klavna	glava	47,4
Ovce, koze – OMD	glava	6,62
Ovce, koze – dodatno	glava	1,06

Izdatki za plačila na hektar oziroma na glavo, kot lahko vidimo v preglednici 2, od leta 1992 stalno naraščajo. Ta oblika podpor je bila uvedena predvsem zaradi potrebe po

učinkovitejšem usmerjanju podpor neposredno pridelovalcem kakor tudi zaradi usklajevanja kmetijske politike SKP (Erjavec in sod., 2001).

Preglednica 2: Plačila na hektar oz. glavo po letih (Erjavec in sod., 2001)

	1992	1993	1994	1995	1996	1997	1998	1999
<b>Plačila na hektar ali glavo skupaj</b>	17,2	133,8	141,3	624,0	1.845,0	2.774,1	3.094,4	4.730,0
(milijonov SIT)								
<b>Delež plačil po programih, v %</b>								
Splošna plačila na hektar ali glavo	-	-	-	84,8	32,8	43,8	53,4	72
Plačila za težje pridelovalne razmere	-	-	-	-	62,6	53,1	44,1	24,6
Okoljska plačila	100	100	100	15,2	4,6	3	2,5	3,5
<b>Delež plačil po proizvodih, v %</b>								
Mesno govedo	30,2	37,0	46,6	83,2	30,5	40,6	34	29,8
Mlečno govedo	46,5	28,9	36,5	6,7	65,5	54,1	44,5	23,8
Ovce in koze	21,4	29,6	11,2	9,4	3,2	3,9	3,8	3,2
Konji	1,8	4,5	5,7	0,7	0,8	1,4	3	2,1
Sladkorna pesa	-	-	-	-	-	-	5,5	9,2
Pšenica in rž	-	-	-	-	-	-	9,3	5,8
Sadje	-	-	-	-	-	-	-	3,1
Drugo (ekološko kmetovanje)	-	-	-	-	-	-	-	0,4

### 2.3.3 Podpore za območja s težjimi pridelovalnimi razmerami

Takratni cilj politike za območja s težkimi pridelovalnimi razmerami za kmetijsko dejavnost so bili postavljeni na temelju ekonomskih, socialnih in okoljskih načel. Subvencije za ta območja so izravnale višje proizvodne stroške zaradi neugodnih naravnih danosti, ohranjanja kulturne krajine ter celostnega razvoja podeželja. Leta 2000 je bila sprejeta Uredba o kriterijih za določitev območji s težjimi razmerami za kmetijsko dejavnost. Podpore območjem s težjimi razmerami so vsebovale vrsto ukrepov v obliki plačil na tono, plačil na hektar in plačil na glavo (Erjavec in sod., 2001).

### 2.3.3.1 Klasifikacija območij s težjimi razmerami

Kmetijska zemljišča so v Sloveniji razdeljena na nižinska območja in na območja s težjimi razmerami za kmetijsko dejavnost. Zadnja se delijo na štiri kategorije: gričevnata in hribovita območja, gorska in višinska območja, druga območja s težjimi razmerami.

Gričevnata in hribovita območja ter gorska in višinska območja so določena glede na konfiguracijo kmetijskih zemljišč, ki omejujejo ali onemogočajo uporabo mehanizacije, podnebne razmere v kombinaciji z zemljiškimi razmerami, oddaljenost kmetij od gospodarskih in upravnih središč, dostopnost kmetij in nadmorska višina. Kraška območja so območja, kjer izredno neugodne naravne površine ovirajo kmetijsko pridelavo. Druga območja s težjimi razmerami za kmetijsko dejavnost so naselja na območjih, kjer pomen kmetijstva nezadržno pada, prebivalstvo pa se odseljuje (Program razvoja podeželja ..., 2008).

### 2.3.4 Kmetijsko-okoljske podpore

Leta 2000 so na Ministrstvu za kmetijstvo, gozdarstvo in prehrano (v nadaljevanju MKGP), pripravili Slovenski kmetijsko-okoljski program. Kmetijsko-okoljski program je vseboval plačila za ohranjanje planinskih pašnikov (plačilo na glavo za spodbujanje te paše), plačila za integrirano pridelavo poljščin, sadja, vrtnin in grozdja, podpore za ekološko kmetovanje ipd. Te vrste podpor se podobno kot podpore za območja s težjimi pridelovalnimi razmerami izplačujejo kot izravnalna plačila tudi v novi kombinirani različici sheme neposrednih plačil (Reforma ..., 2004).

### 2.3.5 Uveljavitev sheme reforme SKP za Slovenijo

Slovenija je morala uvesti reformo SKP na področju neposrednih plačil. Razlika med standardno shemo in kombinirano regionalno shemo je precejšnja, najpomembnejši novi ukrep je uvedba proizvodno nevezanih plačil v obliki enotnega plačila na kmetijsko gospodarstvo, ki je zamenjal večino predhodnih specifičnih neposrednih plačil. Izmed novih članic sta se Slovenija in Malta odločili, da izkoristita možnost prehodnega obdobja in sta reformo uvedli 1. januarja 2007. Slovenija se je za ta ukrep odločila prav zaradi razlik med obema shemama in je tako želela omiliti prehod in prerazporeditvene učinke na kmetijskih gospodarstvih. Z reformo skupna kmetijska politika postaja vse manj enovita. SKP ohranja skupni okvir ukrepov, ki pa dovoljujejo precej različnosti. Ali bo vzdržala v taki obliki, kot je sedaj, do leta 2013, bo odvisno od pogajanj v okviru Svetovne trgovinske organizacije ter nove proračunske perspektive (Erjavec in sod., 2005).

S tako imenovanim "zdravstvenim pregledom" stanja SKP svet kmetijskih ministrov skuša najti objektivne rešitve, da bo zadoščeno vsem akterjem, ki neposredno in posredno s svojimi interesi vplivajo na vzdržnost SKP-ja. Glavni poudarki so usmerjeni k nujnim poenostavitvam postopkov in racionalizaciji ukrepov, odpravi omejitev na trgih, kot so praha, mlečne kvote in intervencije ter k ukrepanju, ki je povezano z novimi izzivi v kmetijstvu. Pregled zdravstvenega stanja daje podlago, da se politika kratkoročno prilagodi na tistih področjih, kjer je to nujno. Kmetom je treba zagotoviti stabilne razmere, zato

zdravstveni pregled ni namenjen korenitim spremembam koncepta politike do leta 2013 (Erjavec in sod., 2007).

Glavni cilji "zdravstvenega pregleda" SKP-ja (Belingar in sod., 2008):

- poenostavitev neposrednih podpor kmetom,
- odprava prahe in s tem sproščanje površin za pridelavo hrane,
- povečanje mlečnih kvot,
- odstranitev nadzora ponudbe,
- krepitev politike razvoja podeželja za nove izzive v kmetijstvu.

#### 2.3.5.1 Cilji reforme na področju neposrednih plačil v Sloveniji

Z izvedbo reforme SKP se teži k temu, da se zasleduje splošne cilje kmetijske politike. Z upoštevanjem okvirov, ki jih določa sprejeta reforma neposrednih plačil v EU, so splošni cilji naslednji (Reforma ..., 2004):

- zagotavljanje primerljivih pogojev gospodarjenja s proizvajalci v drugih državah EU,
- zagotoviti uravnoteženost pri izvajanju gospodarske, prostorske, ekološke in socialne vloge kmetijstva,
- omogočanje nadaljevanja procesa prestrukturiranja kmetijstva v smislu gospodarnega izkoriščanja proizvodnih danosti in povečanja konkurenčne sposobnosti pridelave in predelave,
- v čim večji meri omogočiti proces koncentracije in zaokroževanja kmetijskih zemljišč v obdelavi kot enega od temeljnih razvojnih predpogojev pri povečanju konkurenčnosti kmetij. Pri tem je treba upoštevati, da je posestna in velikostna struktura zelo neugodna,
- zagotoviti čim večjo uravnoteženost dohodkovnega položaja med posameznimi najpomembnejšimi kmetijskimi panogami.

#### 2.3.5.2 Možnosti in izbira sheme neposrednih plačil

Pri izvedbi reforme je bila možnost, da države članice del podpor ohranijo proizvodno vezanih. Pri poljščinah je tako lahko do 25 % vrednosti sredstev ostalo proizvodno vezanih, pri drobnici do 50 %, pri oljčnem olju obvezno vsaj 60 % in pri hmelju 75 % sredstev. Pri govedu je bilo odprtih več možnosti. Proizvodno vezana je lahko ostala ena klavna premija za teleta in hkrati smo lahko izbrali možnosti (Reforma ..., 2004):

- do 100% vrednosti premije za krave dojilje in do 40% vrednosti klavne premije v sedanji obliki, preostalo v obliki proizvodno nevezanega plačila, ali
- do 100% vrednosti klavne premije v sedanji obliki ter ostalo proizvodno nevezano ali
- do 75% posebne premije za bike in vole v sedanji obliki ter ostalo proizvodno nevezano.

Kot ugotavljajo Erjavec in sod. (2005), ki so preverjali primernost različnih potencialnih novih shem, bi imela uvedba čiste regionalne sheme s postopnim prehodom na koncu njene uveljavitve prevelike prerazporeditvene učinke. V primerjavi z letom 2006 bi se s prehodom na čisto regionalno shemo prihodki iz naslova neposrednih plačil zmanjšali pri 17,7 % gospodarstev. V povprečju bi gospodarstva, ki izgubljajo, po čisti regionalni shemi dosegla 93 % prihodka iz leta 2006. Posamezne dejavnosti kmetijstva bi bile različno prizadete. Rezultati modelnih izračunov so pokazali, da bi bile najbolj prizadete predvsem ekonomsko močne in intenzivne kmetije (predvsem prireja govejega mesa, deloma pa tudi prireja mleka). Hkrati pa za pomemben del gospodarstev pomeni povečanje plačil, saj bi 39,3 % gospodarstev po čisti regionalni shemi imelo več kot 15 % višji prihodek iz neposrednih plačil kot v letu 2006. Pridobila pa bi predvsem tista kmetijska gospodarstva, ki imajo majhno obtežbo na hektar. Ugotavljajo tudi, da je kombinirana shema neposrednih plačil najbolj ugodna. V okviru možnosti, ki jih je novim članicam dala reforma SKP, so pri kombinirani shemi negativni prerazporeditveni učinki najmanjši. V primerjavi z letom 2006 se po ocenah študije prihodki ob prehodu shem zmanjšajo pri 4,7 % gospodarstev in sicer za 9,4 %. Skoraj nobeno gospodarstvo s prehodom na kombinirano shemo ni izgubilo več kot 15 % prihodkov, le 0,3 % gospodarstev pa je izgubilo med 9 in 15 % neposrednih plačil.

### **2.3.6 Kombinirana shema neposrednih plačil za Slovenijo**

Junija 2003 sprejeta reforma SKP na področju neposrednih plačil, je zavezovala Slovenijo, da je izvedla spremembe v izplačilih neposrednih plačil. Slovenija je obravnavana kot ena regija. Predlagana shema neposrednih plačil je nastala na podlagi izdelanih analiz in razprav z zainteresiranimi nevladnimi organizacijami (Erjavec in sod., 2005).

Regionalno enotno plačilo v obliki kombiniranega modela sestavljajo naslednji elementi (Model neposrednih ..., 2006):

- regionalno enotno plačilo; je plačilo na hektar upravičene površine in je enako za vse površine v državi. Regionalno plačilo za njive, trajne rastline na njivskih površinah, rastlinjake, hmeljišča, oljčnike in intenzivne sadovnjake, ki spadajo pod prvo skupino. V drugo skupino regionalnih plačil pa spadajo travniki, barjanski travniki in ekstenzivni sadovnjaki. Regionalno plačilo za drugo skupino je približno trikrat nižje kot za prvo skupino.
- proizvodno vezana plačila, kjer se je obdržala premija za bike in vole v višini 65 % plačil v starih državah članicah EU-15, plačilo za drobnico v višini 50 % plačil EU-15, plačilo na hektar za hmelj v višini 25 % plačil EU-15, sem spadajo še plačilo za stročnice, plačilo za energetske rastline in plačilo za pridelovanje lupinarjev, ki jih kmetijsko gospodarstvo dobi poleg regionalnega enotnega plačila za njive,
- zgodovinski dodatek za mleko, je plačilo za mlečno premijo in dodatna plačila v višini 80 % zneska, ki jih bo kmet prejemal na podlagi individualne kvote na dan 31.3.2007,
- zgodovinski dodatek za sektor govedoreje v višini 30 % vrednosti vseh plačil za ta sektor na KMG v letu 2006,

- zgodovinski dodatek za sladkor, je plačilo, ki pripada kmetijskemu gospodarstvu na podlagi proizvodnje sladkorne pese v letu 2006,
- dodatno plačilo za poseben način reje in izboljšanje kakovosti v skladu z 69. členom 1782/02 (ekstenzivna reja ženskih živali).

Model omogoča, da se v največji možni meri zmanjša prerazdelitvene učinke uvedbe reforme tako na ravni posameznih kmetij, kot na ravni posameznih sektorjev. Hkrati pa zaradi proizvodne vezanosti določenih ukrepov ohranja precejšen proizvodni učinek neposrednih plačil in tako izenačuje konkurenčne možnosti med sektorji v primerjavi s stanjem pred reformo. Ocenjuje se, da bodo s tako usmerjenimi neposrednimi plačili podane bolj izenačene konkurenčne možnosti s kmeti v sosednjih državah in da bodo v čim večji meri prispevala k povečanju konkurenčnosti slovenskega kmetijstva (Reforma ..., 2004).

#### 2.3.6.1 Prednosti in slabosti kombinirane shem neposrednih plačil

Koncept kombinacije enotnega plačila z dodatnimi plačili ima nekaj prednosti, s katerimi se zmanjšuje negativne prerazdelitvene učinke. Predvsem proizvodna vezanost omogoča zmanjšanje le teh, obenem pa omogoča, da imajo proizvodno rastoča kmetijska gospodarstva možnost pridobivanja specifičnih, praviloma večjih proračunskih podpor. Vse te prednosti veljajo zlasti za sektor priraje govejega mesa, ki je pri kombinirani shemi najbolj prizadet. Kombiniranje različnih rešitev pa predstavlja slabost, še zlasti ker dodatno zaplete izvajanje kmetijske politike in zmanjša preglednost le te. Še največja skrb pa velja glede možnosti špekuliranja, ki jo omogočajo predvsem plačila, ki temeljijo na zgodovinskih pravicah. Določeni proizvajalci lahko znižajo raven proizvodnje in obenem ohranijo višino neposrednih plačil. Izgubljajo tudi kmetijska gospodarstva, ki so naravnana na intenzivno proizvodnjo z veliko obtežbo na hektar (Reforma ..., 2004).

#### 2.3.7 Sistem plačilnih pravic in višine plačil pri kombinirani shemi

Ob uvedbi nove sheme so se nosilci kmetijskih gospodarstev srečali z vrsto novih izrazov, med katerimi je pomembnejši plačilna pravica. Plačilna pravica je pravica do plačila na hektar upravičene površine. Število in vrednost plačilnih pravic, ki so jih nosilci prejeli v letu 2007, bo osnova za uveljavljanje plačilnih pravic v letu 2007 in v vseh naslednjih letih. Od leta 2008 dalje se lahko plačilne pravice pridobijo le iz nacionalne rezerve ali s prenosom ob prodaji ali zakupu. Površine, za katere se nosilci potegujejo pridobiti plačilno pravico, morajo biti vpisane v Register kmetijskih gospodarstev. Višino regionalnega plačila za travnike in njive se izračuna glede na število vseh dodeljenih plačilnih pravic, pri čemer skupna vrednost ne sme presežati nacionalne ovojnice, namenjene za regionalna plačila. Če bi se to zgodilo se višina zneska na hektar sorazmerno zmanjša, podobno pa velja tudi za proizvodno vezana plačila. Vrednosti plačilne pravice se poleg nacionalnega plačila prišteje še zgodovinske dodatke, ki so za posamezna kmetijska gospodarstva različni (Reforma ..., 2004).



Preglednica 3: Višina regionalnega in proizvodno vezanega neposrednega plačila za leto 2007 (Kavčič, 2007)

neposredna plačila	plačilo v letu 2008
regionalna plačila	EUR/ha
njijske površine, intenzivni sadovnjaki	332
trajni travniki	108,7
proizvodno vezana plačila	EUR/živa
posebna premija za bika	135,86
posebna premija za vola	97,50
dodatno plačilo za ekstenzivno rejo ženskih govedi	163,00
premija za ovce, ki ne tržijo mleko in mlečnih izdelkov	10,45
premija za ovce, ki tržijo mleko in mlečnih izdelkov	8,40
premija za koze	8,40
dodatna premija za ovce in koze	3,48
plačila za hmeljišča v obdelavi	120,00
pomoč za stročnice	44,44
pomoč za energetske rastline	45,00
pomoč za pridelovanje lupinarjev	96,60

### 2.3.7.1 Višina OMD plačil v letu 2006 in 2008

Višina plačil za OMD se je v primerjavi z letom 2006 znižala pri vseh razredih OMD.

Preglednica 4: Primerjava višine OMD podpor v letu 2006 in letu 2007 (Demšar, 2008)

kategorija	2006 (EUR/ha)	2008 (EUR/ha)
gorsko višinska KMG	201,6	183,45
KMG-planine	201,6	183,45
strma KMG	172,4	156,82
kraška KMG	172,4	156,82
gričevnato hribovita KMG	141,8	129
različni neugodni pogoji (drugi KMG-ji)	69,5	63,26
osnovna KMG	25,3	25

### 2.3.7.2 Višina kmetijsko-okoljskih plačil v letu 2008

V sedemletnem obdobju (2007 - 2013) se bo še naprej izvajal program KOP, vendar so se izravnalna plačila za njegove podukrepe zmanjšala za 40 % (Kavčič, 2007).

Vendar pa v letih 2007-2013 upravičenci ne morejo prevzemati novih sedemletnih obveznosti za izvajanje podukrepov KOP, razen za podukrep ekološkega kmetovanja (Demšar, 2008). Vrednosti plačil za podukrepe programa KOP, so navedeni v preglednici 5.

Preglednica 5: Primerjava višina kmetijsko-okoljskih plačil v letu 2006 in 2007 (Demšar, 2008)

Izravnalna izplačila za kmetijsko-okoljske podukrepe	SKOP 2006 (EUR/ha)	SKOP 2007 (EUR/ha)
<b>1. Zmanjševanje negativnih vplivov kmetijstva na okolje:</b>		
Zmanjševanje erozije v sadjarstvu in vinogradništvu (ERO)	232	139,2
Ohranjanje kolobarja (KOL)	147	88,2
Ozelenitev njivskih površin (ZEL)	211	126,6
Integrirano poljedelstvo (IPL)	253	151,8
Integrirano sadjarstvo (IPS)	442	265,2
Integrirano vinogradništvo (IVG)	442	265,2
Integrirano vrtnarstvo (IVR)	402	241,2
Ekološko kmetovanje:		
-poljščine, njive	463	277,8
-vrtine na prostem	548	328,8
-vrtine v zavarovanem prostoru	590	354
-oljčniki, sadovnjaki	800	480
-travniški visokodebelni sadovnjaki	295	170
-vinogradi, hmeljišča, drevesnice	800	480
-travinje	232	139
<b>2. Ohranjanje naravnih danosti, biotske raznovrstnosti, rodovitnosti tal in tradicionalne kulturne krajine:</b>		
Planinska paša:		
-brez pastirja (PP)	61	36,6
-s pastirjem (PPP)	82	49,2
Košnja strmih travnikov:		
-nagib od 35-50 % (S35)	168	100,8
-nagib nad 50 % (S50)	253	151,8
Košnja grbinastih travnikov (GRB)	253	151,8
Travniški sadovnjaki (TSA)	190	114
Avtohtone in tradicionalne domače živali: (PAS)		
-govedo	120	72
-ovce	120	10,8
-koze	120	10,8
-konji	120	72
-prašiči	120	28,8
-perutnina		100 EUR/100živali
Pridelava avtohtonih in tradicionalnih sort rastlin (SOR)	126	75,6
Sonaravna reja domačih živali (REJ)	84	50,4
Ohranjanje ekstenzivnega travinja (ETA)	84	50,4
<b>3. Varovanje zavarovanih območij</b>		
Ohranjanje krajine na zavarovanih območjih (KZO)	10-20 %	10-20 %
Reja domačih živali v osrednjem območju pajvljanja velikih zveri (ZVE)	31	18,6
Ohranjanje posebnih travniških habitatov (HAB)	147	88,2
Pokritost tal na vodovarstvenem območju: (VVO)		
-njive	337	202,2
-trajni nasadi	253	151,8
-travinje	211	126,6
Zatravljanje in zelena praha (ZIP)	253	151,8

Legenda: SKOP - Plačila slovenskega kmetijsko okoljskega programa

## 2.4 OPIS OBČINE DOL PRI LJUBLJANI

Občina Dol pri Ljubljani je bila ustanovljena decembra 1994 na ozemlju nekdanjih dveh občin Ljubljana-Bežigrad in Ljubljana-Moste-Polje. Leži na skrajnem vzhodu ljubljanske kotline in je ena najmanjših občin v Sloveniji. Spodaj navedeni podatki o občini so povzeti iz popisa kmetijstva in prebivalstva iz leta 2002 (Predlog ..., 2005):

- velikost občine je 33,37 km<sup>2</sup> (0,15 % površine celotne Slovenije),
- prebivalcev je 4341, od tega živi na kmetijah 654 oseb, redno pa na kmetijah delajo 503 osebe,
- kmetijstvo je edina dejavnost za 93 oseb, glavna dejavnost za 16 oseb in stranska dejavnost za 214 oseb,
- delež aktivnega kmetijskega prebivalstva je iz leta 1991 padel iz 17 % na 11% leta 2002.

Občina Dol pri Ljubljani je leta 1998 sprejela Strategijo razvoja kmetijstva. Z vstopom Slovenije v EU smo prevzeli tudi obveznosti izvajanja skupne kmetijske politike (Predlog ..., 2005).

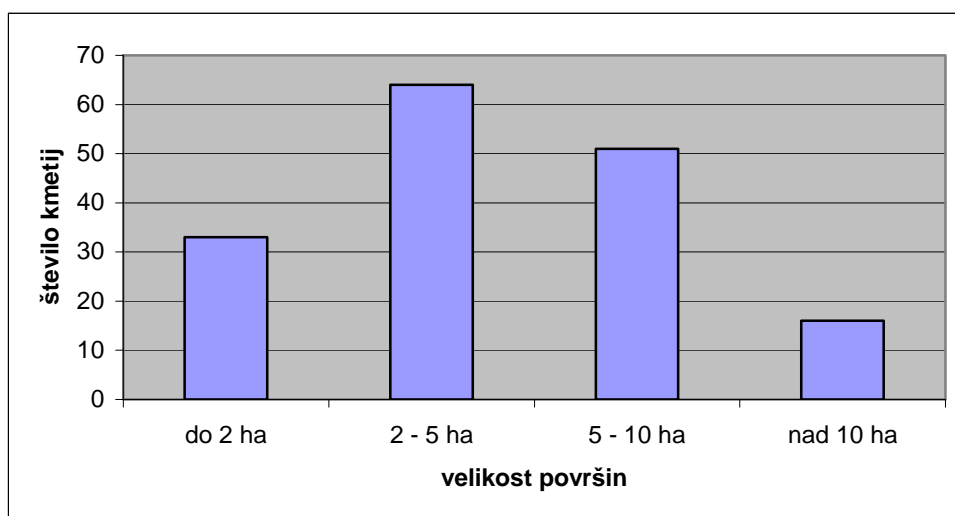
### 2.4.1 Kmetijstvo v občini

Občino sestavlja 19 naselij, od tega leži na nižinskem delu občine 9 naselij, 6 naselij v hribovskem in 4 naselja v hribovsko-gorskem območju. Kmetijsko intenziven je ravninski del, ki ga spremlja nemalo težav, saj kmetijsko dejavnost ovirajo poselitev, peščena tla in poplavno območje ob Savi. Za hribovski del so značilne ostarele kmetije z ekstenzivno rabo kmetijskih zemljišč, tudi starostna struktura prebivalstva je na tem območju višja kot v nižinskem (Predlog ..., 2005).

Vseh kmetij v občini je 164. 33 kmetij ima velikost površin v obdelavi manjšo od 2 hektarja, 64 kmetij ima velikost od 2 do 5 hektarja, 51 kmetij od 5 do 10 hektarja in samo 16 kmetij ima več kot 10 hektarjev površin. Povprečna velikost kmetij, glede na kmetijsko obdelavo zemlje, znaša 5,3 hektara (Predlog ..., 2005).

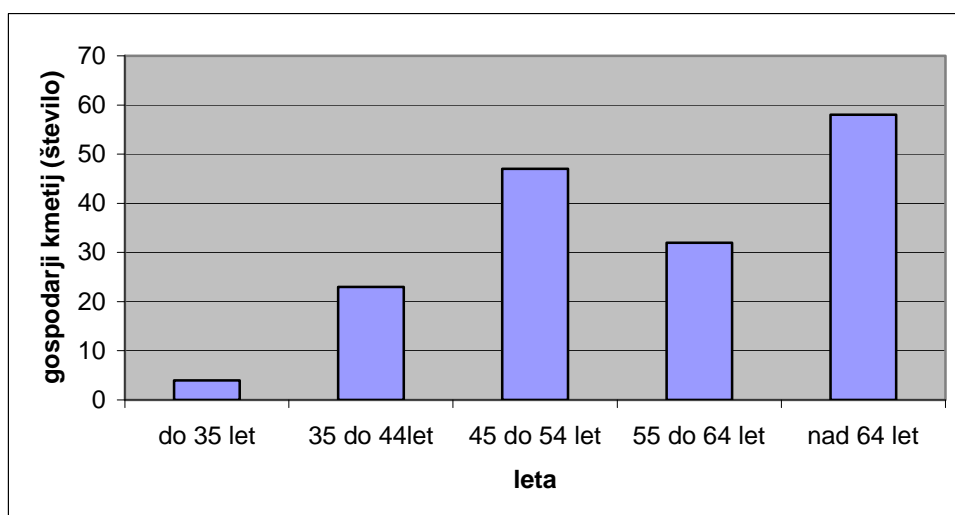
Cilji kmetijstva v občini Dol pri Ljubljani (Predlog ..., 2005):

- usposobiti celotno kmečko družino za opravljanje proizvodnih funkcij,
- zvišanje kakovosti življenja na vasi,
- pospeševanje razvoja dopolnilnih dejavnosti,
- pospeševanje razvoja turizma,
- ohranjanje manjših kmetij in s tem zagotavljanje delovnih mest doma,
- ohranjanje kulturne dediščine in ljudskega izročila,
- vključevanje kmečke mladine v družbena in družabna dogajanja v občini,
- povečevati nivo znanja na kmetijah.



Slika 1: Število in velikost kmetij v občini Dol pri Ljubljani (Predlog ..., 2005).

Za kmetijstvo v naši občini je slika glede starosti nosilcev kmetijskih gospodarstev zelo podobna povprečni v Sloveniji. Podatki o starostni strukturi gospodarstev kažejo, da je 54,8 % gospodarjev na kmetijah starejših od 55 let. Le 2,4 % gospodarjev pa je mlajših od 35 let. Neugodna starostna struktura nosilcev je poleg drugih neugodnih značilnosti prepoznana kot dejavnik, ki zavira konkurenčno prilagajanje skupnemu trgu EU (Predlog ..., 2005).



Slika 2: Starostna struktura kmečkih gospodarjev (Predlog ..., 2005).

Prav tako kot starostna struktura gospodarjev kmetij tudi raven izobrazbe v občini ni na najboljši ravni. Kar 47,6 % gospodarjev ima končano samo osnovno šolo. Dobra izobrazba je pomemben dejavnik pri konkurenčnosti gospodarjenja na kmetijah. Dobra izobrazba omogoča potrebno usposobljenost za varno in kakovostno opravljanje osnovnih, dopolnilnih in dodatnih dejavnosti na kmetijah. Odpira hitrejše prilagajanje potrebam trga

ter pogosto predstavlja pogoj pri pridobivanju sredstev iz ukrepov skupne kmetijske politike (Predlog ..., 2005).

Kmetije gospodarijo s skupno 1610 hektarjev zemljišč. Kmetijskih zemljišč je 869 hektarov, od tega 331 hektarov njiv in 524 hektarov travnikov, ostalo pa predstavlja gozdna površina. Glede na tip gospodarstva pa prevladujejo živinorejske kmetije, podrobnejša klasifikacija je prikazana v preglednici 6 (Predlog ..., 2005).

Preglednica 6: Razvrstitev kmetijskih gospodarstev po tipu kmetovanja v občini Dol pri Ljubljani (Predlog ..., 2005).

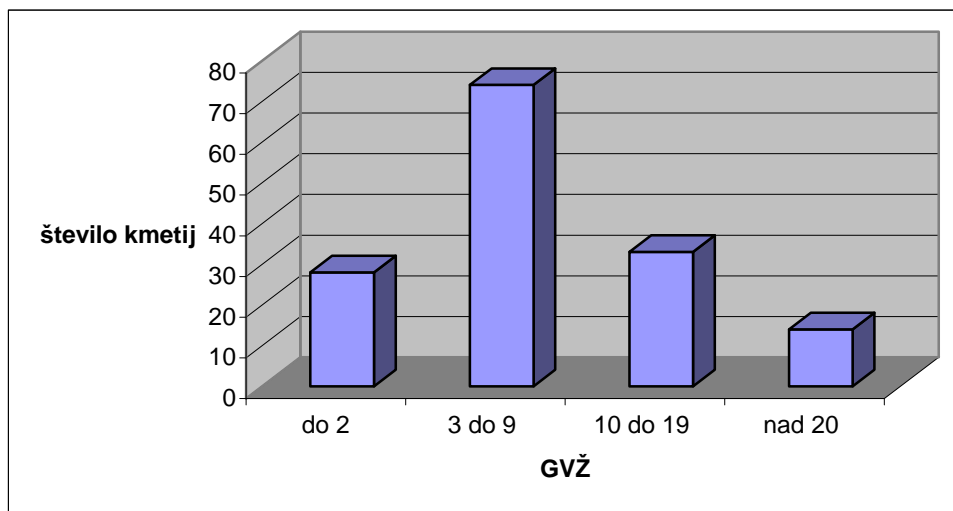
tip kmetije	št. kmetij
poljedelska kmetija (ni goveda)	1
vrtnarska kmetija (ni goveda)	4
živinorejska kmetija	82
mešana rastlinska pridelava	14
mešana živinoreja	48
mešana rastlinska in živinorejska	15

#### 2.4.2 Dopolnilne dejavnosti kmetij v občini

Velik del kmetijstva na območju občine Dol pri Ljubljani je mešanih kmetij, ki imajo kombiniran vir dohodka iz kmetijske dejavnosti in zaposlitve v drugih sektorjih. Kmetijska posest je tako kot v večini Slovenije majhna in razdrobljena. Velikost posesti pa je eden pomembnejših kazalcev konkurenčne zmogljivosti kmetij. Ker pa je dohodek na majhnih kmetijah nizek, se kaže potreba po dodatnem viru dohodka iz dopolnilnih dejavnosti. Zaradi bližine mesta Ljubljane in kmetovanja na ravninskem delu, kar pomeni možnost prodaje kmetijskih pridelkov na domu, se v ravninskem delu ukvarjajo predvsem s tem. Kmetice zelenjavo vsakodnevno prodajajo tudi na ljubljanskih tržnicah. Tak način prodaje je že tradicionalen, saj posamezne kmetice prodajajo na trgu že 30 let ali več (Predlog ..., 2005).

#### 2.4.3 Govedoreja

V občini je med kmetijskimi dejavnostmi najbolj razširjena živinoreja, saj kar 159 od 164 kmetij redi živali, od tega 149 kmetij samo govedo (81 kmetij ima samo molznice). Tudi zemljišča razen njivskih površin so v večini primerna le za rejo živali. Žal so kmetije majhne po površinah in v hribovitem predelu z ostarelim prebivalstvom. Večina slednjih redi govedo in ker te kmetije ležijo na območju OMD, je to z vidika subvencioniranja razmeroma ugodno v primerjavi z nižinskim delom. Mlečna proizvodnja se številčno zmanjšuje, količine pa ostajajo na predhodni ravni. Razdrobljenost zemljišč je ključna ovira za razvoj in povečanje obsega živinoreje. Premalo je razvita paša in prosta reja. V nižinskem delu, kjer prevladuje intenzivnejše kmetovanje in tudi živinoreja kot kombinacija za zaključen krog hranil, je marsikje intenzivnost na robu dovoljenega (Predlog ..., 2005).



Slika 3: Stalež GVŽ na kmetijah (Predlog ..., 2005).

Glavni problemi govedoreje so (Predlog ..., 2005):

- premajhen obseg,
- razdrobljenost kmetijskih površin,
- raba travinja na pašnokosni način je premalo v veljavi,
- slaba povezanost rejcev,
- običajne tržne poti brez blagovnih znamk, kar se odrazi v nizki ceni

#### 2.4.4 Poljedelstvo

Intenzivnost poljedelske proizvodnje je v nižinskem delu večja, v hribovitem pa ekstenzivna. V poljedelski proizvodnji prevladuje pridelava žit (139 ha), sledijo krmne rastline (122 ha), predvsem krompir, predvsem krompir za silažo in krompir. Delno je na mešanih živinorejsko poljedelskih kmetijah poljedelstvo podrejeno živinoreji, saj je namenjeno predvsem pridelavi krme. Problemi, ki se pojavljajo v poljedelski proizvodnji, so še vedno razdrobljenost kmetijskih zemljišč, majhnost parcel, izguba kvalitetnih zemljišč zaradi pozidav in zaraščanja obdelovalnih površin, pa tudi pomanjkanje znanja kmetovalcev pri uvajanju novih, naravi prijaznih tehnologij (Predlog ..., 2005).

#### **2.4.5 Zelenjadarstvo**

V občini se s pridelavo zelenjave ukvarjajo na 79 kmetijah, več ali manj v kolobarju s poljščinam. Na 4 kmetijah se ukvarjajo izključno z vrtnarstvom in na 6 kmetijah imajo integrirano pridelavo zelenjave. Povprečno je okoli 30 hektarjev površin pokritih z zelenjavo, kar pomeni, da se pridelava na tem območju vsaj 1000 ton zelenjave na leto. Težave, ki spremljajo to panogo, so težja prodaja, nepovezanost pridelovalcev in nepoznavanje tehnologije (Predlog ..., 2005).

### 3 MATERIAL IN METODE

#### 3.1 PRIDOBITEV PODATKOV

Analizo podatkov smo opravili na podlagi seznama prejemnikov neposrednih plačil v občini Dol pri Ljubljani, ki smo ga pridobili na Agenciji republike Slovenije za kmetijske trge in razvoj podeželja (v nadaljevanju ARSKTRP) julija 2008. Ti podatki so javnega značaja in so objavljeni na spletni strani ARSKTRP po posameznih letih izplačil. Podatki o višini sredstev za leto 2006 (zadnje leto pred reformo) so bili izluščeni iz celotnega seznama prejemnikov sredstev. Izbrana so bila le tista kmetijska gospodarstva (KMG), ki se nahajajo v občini Dol pri Ljubljani. Za leto 2007 podatki še niso bili objavljeni na spletni strani ARSKTRP, zato smo iz agencije pridobili seznam prejemnikov sredstev za zelena kmetijska gospodarstva, ki so bila predmet obravnave. Omejili smo se le na neposredna plačila, ker nam podatkov o izravnalnih plačilih (SKOP/KOP in OMD) za leto 2007 ni uspelo pridobiti. Podatke o višini OMD ter SKOP plačil za leto 2006 smo izrazili v odstotkih. Med seboj smo primerjali višino izplačil za leto 2006, ko je veljala še stara standardna shema, z izplačili za leto 2007, ko je že veljala nova kombinirana shema.

Prevzeti podatkovni bazi ARSKTRP, ki vključuje individualne podatke o višini subvencij za primerjalni leti na ravni posameznih kmetijskih gospodarstev, smo dodali še podatke iz aplikacije "REFkmetMID". Ta aplikacija, izdelana v Excelu, vsebuje podatke o skupni površini v uporabi (njive v ha, travniki v ha), številu živali (krave molznice, biki, dojilje), podatke o številu zaklanih živali, podatke o mlečnih kvotah. Aplikacija vsebuje podatke za leto 2004, zato smo predpostavili, da se na analiziranih kmetijah proizvodna usmeritev in obseg le-te ni spreminjal. Višino izplačil za leti 2006 in 2007 smo torej primerjali z enakimi površinami, enakim številom živali, enako količino mlečnih kvot, na podlagi podatkov iz leta 2004, zato so pri dejanskih vrednostih za obravnavani leti možna odstopanja

Analiza NP je potekala tako, da smo višino NP v skupinah med primerjalnima letoma 2006 in 2007 analizirali s treh vidikov:

- prva analiza pri vsaki skupini je opravljena tako, da si bralec lažje ustvari sliko o spremembi celotne višine NP med primerjalnima letoma. Gledali smo torej celotno vrednost podpor po velikostnih razredih glede na količino kvot na hektar (skupina proizvodnja mleka) oz. obtežbo živali na hektar ("mesne skupine"),
- pri drugem pogledu smo analizirali višino podpor na hektar v povezavi s količino namolzenega mleka na hektar (skupina proizvodnja mleka) oz. v odvisnosti od števila živali na hektar (mesne skupine),
- pri tretji analizi pa smo analizirali višino podpor na hektar glede na velikost obdelovalnih površin.

Pri ostalih kmetijah smo vrednost podpor prikazali samo iz prvega in tretjega vidika.



### 3.2 OBDELAVA PODATKOV IN PRIKAZ REZULTATOV

Ko so bili vsi podatki za posamezne KMG preneseni v Excel, je sledila analiza, urejanje in izločanje podatkov za posamezen zapis. Najprej je bilo potrebno urediti stolpec z vrednostmi neposrednih plačil za leto 2006. Višina neposrednih plačil za leto 2006 je bila podana še v tolarjih, zato je bilo treba vrednosti preračunati v EUR-e, poleg tega pa je v tem letu znašala višina posameznih neposrednih plačil v Sloveniji 95 % vrednosti v EU-15. Zato smo vse zneske za leto 2006 delili z 0,95. Nato smo preverili, ali ima vsak zapis vse zahtevane podatke: podatke o višini neposrednih plačil za leti 2006 in 2007, o velikosti obdelovalnih površin, o višini mlečne kvote, o številu živali. Ročno smo iz nadaljnje analize izločili vse zapise, ki niso vsebovali vseh parametrov. Tako smo prišli iz začetnih 124 kmetijskih gospodarstev na končnih 74 kmetijskih gospodarstev, za katere smo opravili nadaljnje analize. Izločena gospodarstva, ki niso predmet nadaljnje obdelave, smo v celoti izločili iz obravnave.

74 kmetijskih gospodarstev smo na podlagi proizvodnje usmerjenosti razvrstili v posamezne skupine. Osnova za uvrstitev v skupino je bila vrednost proizvodnje na kmetijskem gospodarstvu (mlečne kvote, število zaklanih živali). Posamezno gospodarstvo je razvrščeno v določeno skupino, če specifična vrednost proizvodnje za to skupino predstavlja večinsko vrednost skupnega prihodka na gospodarstvu. Tista kmetijska gospodarstva, ki jih nismo mogli uvrstiti v nobeno skupino, smo uvrstili v skupino ostalo.

Ker v občini Dol pri Ljubljani 90,8 % kmetijskih gospodarstev redi govedo, so skupine posledično govedorejske. Tako smo oblikovali skupine proizvodnja mleka, mesna govedoreja, s podskupinama govedoreja - biki in govedoreja - dojilje ter ostalo. Na začetku razvrščanja smo najprej razdelili kmetije na mlečne in mesne proizvodne tipe. To smo naredili tako, da smo cenovno ovrednotili število zaklanih živali in mlečne kvote. Za mesne tipe kmetij se je pokazalo, da z uvedbo nove sheme v primerjavi s starejšo shemo neposrednih plačil pretežno izgubljajo na vrednosti podpor, zato smo se odločili za nadaljnjo razčlenbo v skupini govedoreja biki in govedoreja dojilje, ker nas je zanimalo, kakšen je učinek prehoda na novo shemo neposrednih plačil v teh dveh skupinah. Pri razvrstitvi za skupini govedoreje biki in govedoreja dojilje, smo za uvrstitev v eno od skupin upoštevali število bikov in število dojilj, ki so jih v takratnem obdobju redili na kmetijskem gospodarstvu. Če kmetijsko gospodarstvo v letu 2004 ni imelo nobene zaklane živali in ni imelo mlečne kvote, smo ga uvrstili v skupino ostalo.

Za analizo podatkov po posameznih skupinah smo najprej zbrali skupaj vse zapise, ki sodijo v določeno skupino. Po posameznem parametru smo podatke razvrstili v velikostne razrede ter za posamezni velikostni razred sešteli višino neposrednih plačil. Pri vsaki sektorski skupini smo naredili vsebinsko podobne razrede, tako da se lahko primerjavo o višini neposrednih plačil dela tudi med skupinami.

Za vsako skupino smo pripravili tri preglednice z rezultati po velikostnih razredih, ki odražajo razliko višine NP med primerjalnima letoma za posamezno analizo. Tak način se je zdel smiseln, saj lahko primerjamo dobljene rezultate med analizami znotraj skupin po

celotni višini NP v skupini med letoma, po intenzivnosti proizvodnje in po velikosti obdelovalnih površin. Rezultati analiz znotraj skupin so grafično prikazani.

Pri skupini proizvodnja mleka smo kmetije razvrstili glede na kvoto za oddajo mleka na hektar. Oblikovali smo 6 razredov intenzivnosti priraje mleka:

- pod 1000 kg kvot/ha
- 1001 - 2000 kg kvot/ha
- 2001 - 3000 kg kvot/ha
- 3001 - 4000 kg kvot/ha
- 4001 - 5000 kg kvot/ha
- nad 5001 kg kvot/ha

Z vidika velikosti obdelovalnih površin smo KMG-je v vseh skupinah razvrstili v 5 velikostnih razredov:

- 0 - 5 ha
- 5,1 - 10 ha
- 10,1 - 15 ha
- 15,1 - 20 ha
- nad 20 ha

Pri sektorskih skupinah mesna govedoreja, govedoreja biki ter govedoreja dojlje smo zapise razvrstili glede na število živali na hektar:

- pod 0,250 živali/hektar
- 0,251 - 0,500 živali/hektar
- 0,501 - 0,750 živali/hektar
- 0,751 - 1,000 živali/hektar
- nad 1,001 živali/hektar

Za skupino ostalo smo kmetije razvrstili glede na velikost površin v obdelavi. Oblikovali smo samo 2 velikostna razreda:

- pod 10 ha
- nad 10 ha

## 4 REZULTAT IN RAZPRAVA

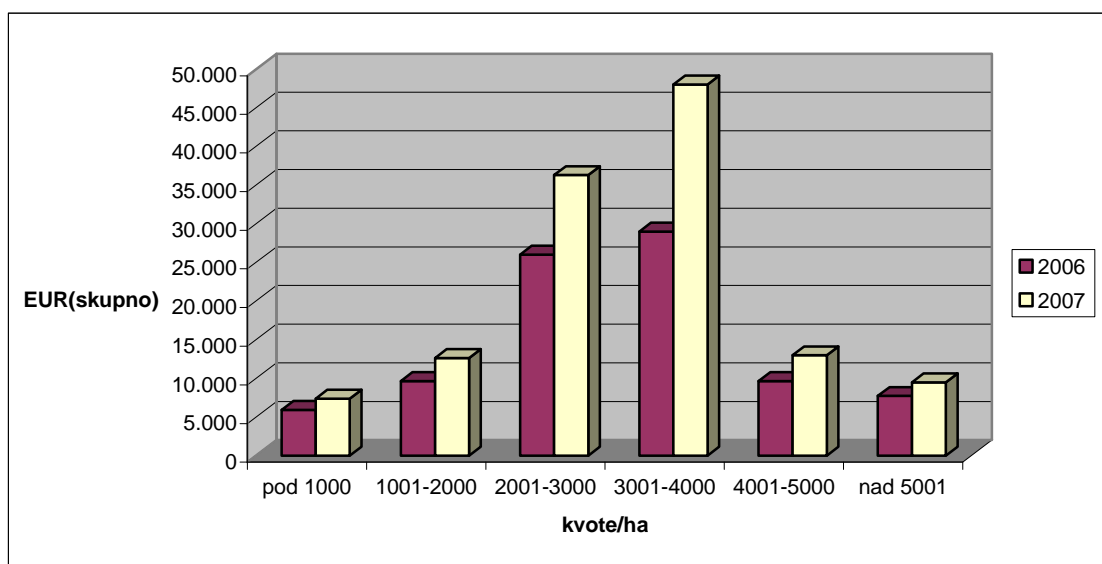
### 4.1 SPREMEMBE NP PO PROIZVODNIH TIPIH

#### 4.1.1 Neposredna plačila pri tipu proizvodnja mleka

V to skupino smo uvrstili 22 kmetijskih gospodarstev, kar predstavlja nekaj manj kot 30 % vseh kmetijskih gospodarstev v obdelavi. Količina namolzenega mleka na vseh kmetijah znaša 1.023.280 litrov, povprečna vrednost na kmetijo pa 46.513 litrov. Največ kmetijskih gospodarstev se je znašlo v razredu 2001 - 3000 kg kvot na hektar in v razredu 3001 - 4000 kg kvot na hektar in sicer 5 gospodarstev v vsakem razredu. V največjih dveh velikostnih razredih so bile uvrščene le 4 kmetije in sicer po 2 kmetiji v vsakem razredu, v najmanjših dveh velikostnih razredih pa je bilo 8 kmetijskih gospodarstev.

Analiza NP pri tipu proizvodnja mleka predstavlja pri vseh treh pogledih nekako pričakovane vrednosti. Skupna višina podpor na vseh 22 kmetijah je za leto 2006 znašala 87.904 EUR, za leto 2007 pa 126.735 EUR-a (dvig nacionalne ovojnice). Višina podpor za leto 2007 je bila 30,6 % večja od leta 2006. Slika 6 kaže, da je bilo v vseh velikostnih razredih vrednost podpor za leto 2007 večja od leta 2006.

Višina neposrednih plačil (podpore za površine in živali) za to skupino so v letu 2006 predstavljala 67,4 % vseh proračunskih plačil. 32,6 % plačil so prejemniki dobili iz naslova OMD in okojskih programov.

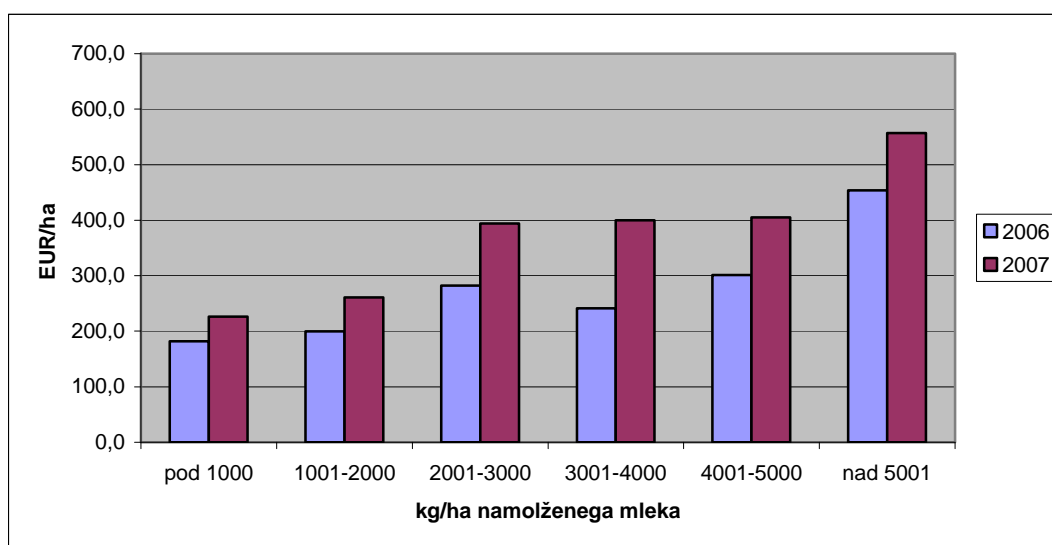


Slika 4: Vsota sredstev v posameznih velikostnih razredih glede na količino kvot na hektar na kmetijah s prijero mleka

Sledeči analizi o višini podpor na hektar v povezavi s količino namolzenega mleka na hektar in o višini podpor na hektar glede na velikost obdelovalnih površin (slika 5 in slika 6) sta izračunani na podlagi povprečnih vrednosti in sta bolj primerljivi od prve analize. Slika 5 prikazuje povprečne spremembe NP na hektar po posameznih velikostnih razredih

glede na količino namolzenega mleka. Tu smo naredili 6 velikostnih razredov, v katere smo prav tako razvrstili 22 kmetijskih gospodarstev. Pri tej analizi so NP za leto 2007 v vseh velikostnih razredih višji od NP za leto 2006. To nakazuje na večjo naklonjenost nove sheme za pridelovalce mleka. Bolj pridobivajo kmetije, ki imajo več kilogramov mleka na hektar, kot tiste, ki so nekoliko bolj ekstenzivne.

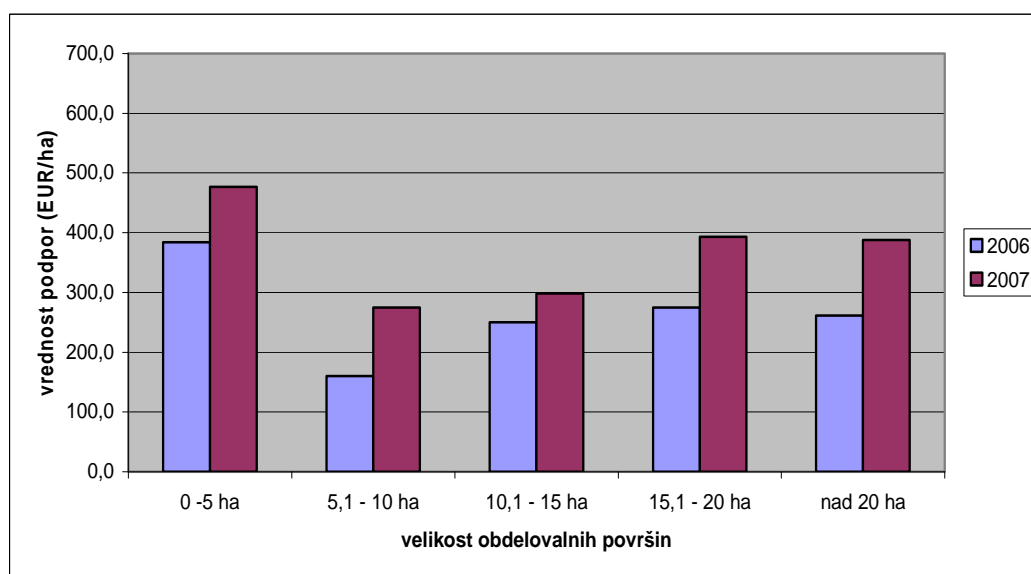
Poglejmo, kako kaže za posamezne velikostne razrede. V prvi velikostni razred (pod 1000 kg/ha namolzenega mleka) so se uvrstile 3 kmetije, povprečna višina sredstev na hektar je v letu 2006 znašala 181,5 EUR-a, z uvedbo kombinirane sheme se je povprečna višina podpor povečala za 44,5 EUR/ha. V razredu od 1001 do 2000 kg/ha namolzenega mleka smo obravnavali 5 kmetij, vrednost podpor se je v letu 2007 povečala za 61,6 EUR-a. V srednja dva velikostna razreda (2001 - 3000 in 3001 - 4000 kg/ha namolzenega mleka) se je uvrstilo 10 kmetij in sicer v vsakega po 5. Oba velikostna razreda kažeta na veliko povečanje podpor v letu 2007, kajti v prvem primeru so se podpore dvignile za 111,9 EUR/ha, v drugem primeru pa za 158,4 EUR/ha, kar je tudi največja razlika (slika 5). V razredu od 4001 do 5000 kg namolzenega mleka na hektar so proračunska plačila v letu 2006 znašala 301,1 EUR/ha, v letu 2007 so se povečala za 103,9 EUR/ha, kar pomeni, da so kmetije v povprečju leta 2007 na hektar zemlje dobili 405 EUR. V zadnjem velikostnem razredu nad 5001 kg/ha namolzenega mleka smo analizirali 2 kmetiji. Podpore na teh dveh kmetijah so se v povprečju leta 2007 povečale za 103,2 EUR na hektar.



Slika 5: Vrednosti podpor v EUR/ha glede na kilogram namolzenega mleka na kmetijah s prirajo mleka

Zanimalo nas je tudi, kakšne so razlike v višini NP plačil na hektar glede na velikost obdelovalnih zemljišč, s katerimi razpolagajo na kmetijah (slika 6). V vsakem velikostnem razredu smo prav tako izračunali povprečje na hektar za obe leti ter ga primerjali med seboj. V vseh velikostnih razredih tudi s tega vidika beležimo povišanje NP plačil v leta 2007.

V najmanjšem razredu (od 0 - 5 hektarjev), kjer so kmetije bolj intenzivne, podpore dosegajo največjo vrednost in sicer so kmetje v letu 2006 dobili 387,1 EUR/ha, v letu 2007 pa 494,8 EUR/ha. V razredu od 5,1 -10 ha so se podpore na 3 kmetijah, kolikor se jih je v ta razred uvrstilo, v letu 2007 povečale za 114,2 EUR na hektar. V srednjem razredu (od 10,1 do 15 ha) je razlika pri 8 kmetijah najmanjša. Kmetje v letu 2007 pridobijo 48,1 EUR/ha, kar znaša 300,6 EUR na hektar. V zadnjih dveh velikostnih razredih smo obravnavali 7 kmetij in sicer v razred od 15,1 - 20 ha sta se uvrstili 2 kmetiji, v razred nad 20 ha pa 5 kmetij. V obeh razredih je razlika med letoma visoka in sicer v prvem znaša 118,2 EUR na hektar, v največjem razredu je razlika največja in znaša 151,9 EUR na hektar.



Slika 6: Vrednost podpor v EUR/ha glede na velikost obdelovalne površine na kmetijah s prirajo mleka

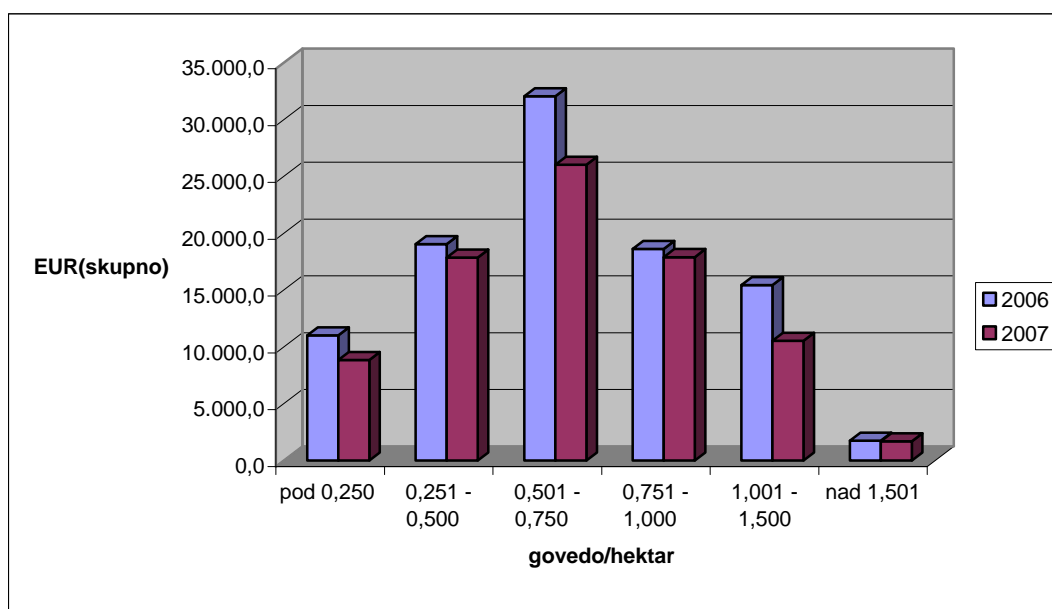
#### 4.1.2 Neposredna plačila pri tipu mesna govedoreja

Del naše občine zavzemajo območja z omejenimi dejavniki, kjer prevladujejo kmetije s pašno rejo krav dojlj, teleta ali bike pa redijo kot končni produkt. V tej skupini smo analizirali največje število kmetijskih gospodarstev in sicer 46, kar predstavlja 41 % vseh kmetij v obdelavi. Ker ta skupina zavzema tako velik del kmetij, smo jo v nadaljnji obdelavi razdelili v dve podskupini, in sicer v skupini govedoreja biki in govedoreja dojlje.

Najprej nas je zanimala celotna vsota prejetih NP za obe leti glede na obtežbo živali na hektar obdelovalne površine (slika 7). Pri tej analizi smo naredili 6 velikostnih razredov. V najmanjši razred z obtežbo pod 0,250 goveda na hektar so se uvrstile 3 kmetije, v naslednja dva razreda od 0,251 do 0,500 goveda/ha in od 0,501 do 0,750 goveda/ha je v vsaki skupini po 13 kmetijskih gospodarstev. V razredu od 0,751 do 1,000 goveda na hektar je bilo nekaj manj kmetij in sicer 10, v "največji" velikostni razred glede obtežbe, pa je bilo uvrščenih 7 kmetij.

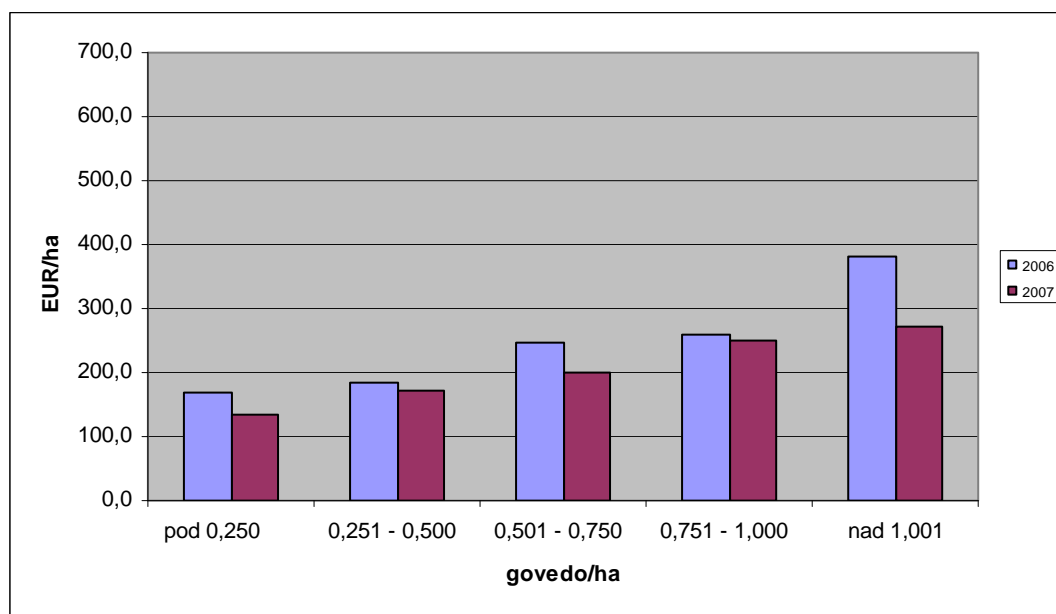
Pri tej skupini je stanje povsem drugačno kot pri mlečnem tipu kmetij, saj je višina prejetih NP nižja v letu 2007. Višina skupnih podpor na vseh 46 kmetijah je v letu 2006 znašala 97.867 EUR-a, v letu 2007 pa 82.823 EUR-a. V letu 2007 je bilo 15.044 EUR-a oz. 15,4 % manj sredstev. V tej sektorski skupini znaša delež EKO 0 plačil 70 % vseh proračunskih plačil.

Podrobnejša analiza po velikostnih razredih kaže, da so bile podpore za leto 2006 povsod višje kot v letu 2007 (slika 7). V prvem velikostnem razredu (pod 0,250 goveda/ha) so se sredstva v letu 2007 zmanjšala za 20 %, v naslednjem razredu za 6 %, v razredu od 0,501 do 0,750 goveda/ha za 19 %, v razredu od 0,751 do 1,000 goveda/ha za 4 %, v razredu od 1,001 do 1,500 goveda/ha za 32 % in v največjem razredu (nad 1,501 goveda/ha) za 3%.



Slika 7: Vsota sredstev v posameznih velikostnih razredih glede na obtežbo živali pri tipu mesna govedoreja

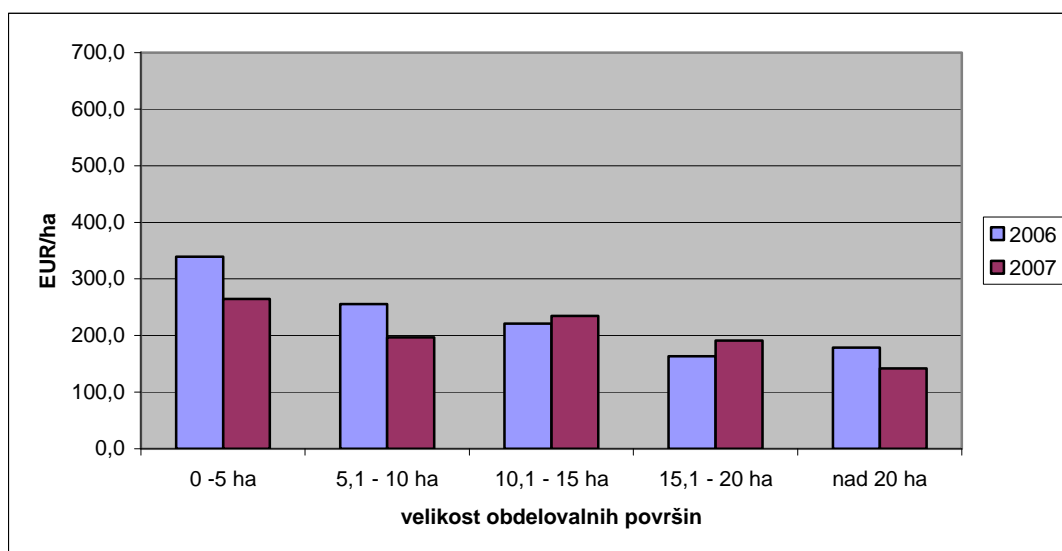
Pri analizi višine podpor na hektar v odvisnosti od števila živali na hektar (slika 8) smo naredili 5 velikostnih razredov in primerjali višino NP na hektar glede na skupno število rejenih bikov in dojilj na hektar. V vseh razredih so sredstva v letu 2007 manjša od sredstev predhodnega leta, povprečna razlika med letoma je 42,2 EUR. V prvem razredu pod 0,250 goveda na hektar smo uvrstili 3 kmetije, sredstva so se v letu 2007 zmanjšala za 33,1 EUR/ha. Naslednja dva velikostna razreda od 0,251 do 0,500 in 0,501 do 0,750 goveda na hektar zajemata po 13 kmetij, v prvem primeru so se sredstva v letu 2007 zmanjšala za 11,4 EUR/ha v drugem primeru pa za 46,5 EUR/ha. Razred od 0,751 do 1,000 goveda na hektar ima pri tem vidiku najmanjšo negativno razliko v letu 2007 in sicer znaša 10 EUR na hektar. Zadnji razred ima največjo negativno razliko v letu 2007 saj teh 7 kmetij dobi kar 109,8 EUR na hektar manj.



Slika 8: Vrednosti podpor v EUR/ha glede na obtežbo živali pri tipu mesna govedoreja

Pri analizi rezultatov o višini neposrednih plačil na hektar v odvisnosti od velikosti obdelovalnih površin nas je prav tako zanimala razlika med obema primerjavnima letoma (slika 9). Kmetije smo razvrstili v 5 velikostnih razredov. V prvi velikostni razred smo uvrstili 12 kmetij, v drugi najmanjši razred 23 kmetij, v razred od 10,1 do 15 hektarjev 7 kmetij, 1 kmetija se je znašla v razredu od 15,1 do 20 hektarjev, v največjem razredu nad 20 hektarjev pa smo našli 3 kmetije.

Iz dobljenih rezultatov lahko sklepamo, da so kmetije, ki imajo manj obdelovalnih površin, v letu 2007 v primerjavi z letom 2006 izgubile več sredstev. V prvem razredu (0 - 5 ha) je razlika med letoma 74,2 EUR/ha v drugem pa 58,5 EUR/ha. Le v velikostni razred od 10,1 do 15 hektarjev in od 15,1 do 20 hektarjev kmetije v letu 2007 dobijo 13,6 EUR/ha in 27,8 EUR/ha več kot v letu 2006. V velikostnem razredu nad 20 hektarjev so podpore na hektar v letu 2007 nižje za 36,8 EUR.



Slika 9: Vrednost podpor v EUR/ha glede na velikost obdelovalne površine pri tipu mesna govedoreja

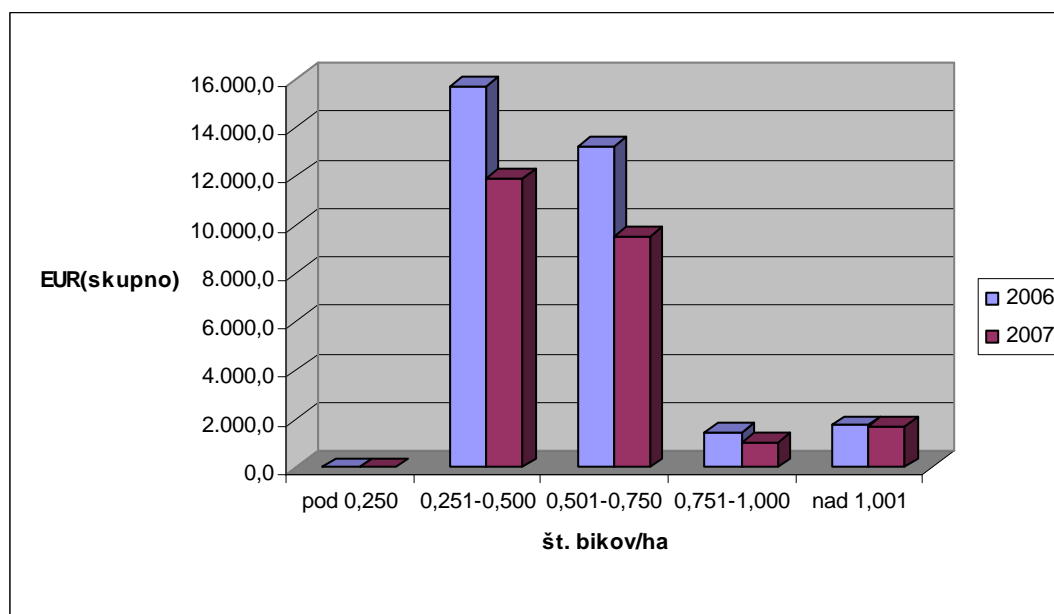
#### 4.1.3 Neposredna plačila pri tipu govedoreja biki

Ta skupina ima največje negativne prerazdelitvene učinke pri prehodu na kombinirano shemo. Lahko rečemo, da se je v kombinirani shemi panoga znašla v vse prej kot zavidljivem položaju. Pred uvedbo sedanje sheme so težke čase za proizvajalce govejega mesa že napovedovali, predvsem zaradi znižane ravni podpor. Ta napoved se potrjuje tudi v naši občini, kjer skupina govedoreja biki pod okriljem nove sheme za neposredna plačila v primerjavi z letom 2006 izgublja kar 24,8 % sredstev. Za leto 2006 je 15 kmetijskih gospodarstev v tej skupini prejelo 32.151 EUR podpore, v letu zatem pa so prejeli 24.166 EUR, torej kar 7.985 EUR manj denarja.

Pri analizi celotne vsote prejetih sredstev smo, podobno kot v prejšnji skupini, naredili 5 velikostnih razredov glede na obtežbo živali na hektar obdelovalne površine. V prvi velikostni razred se ni uvrstila nobena kmetija, v razred od 0,251 do 0,500 živali na hektar se je uvrstilo 8 kmetij, v razred od 0,501 do 0,750 se je uvrstilo 5 kmetij. V "največjih" dveh velikostnih razredih sta se znašli dve kmetiji in sicer po ena v vsakem velikostnem razredu.

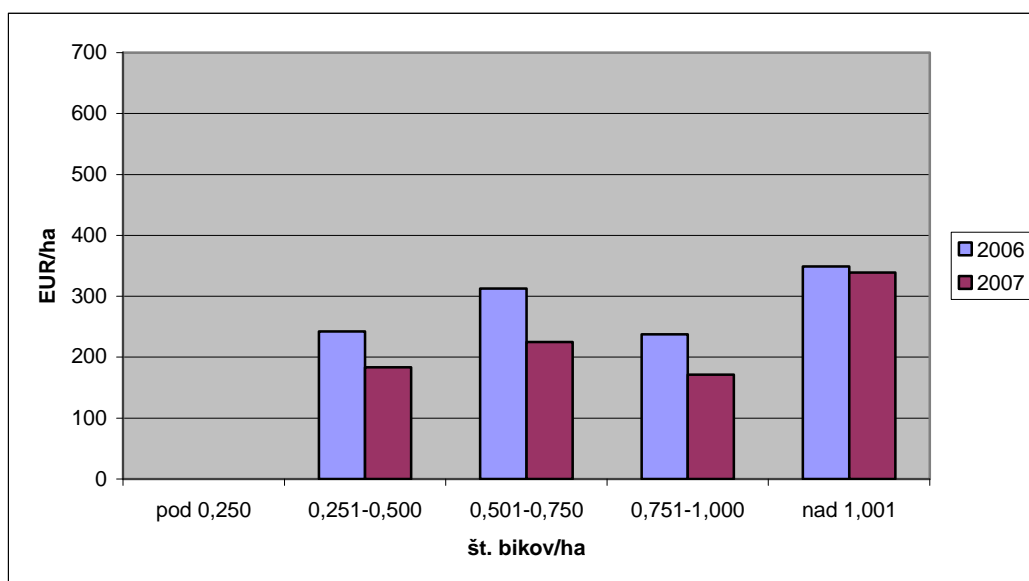
EKO 0 plačila v tej skupini predstavljajo 79,04 % vseh plačil.





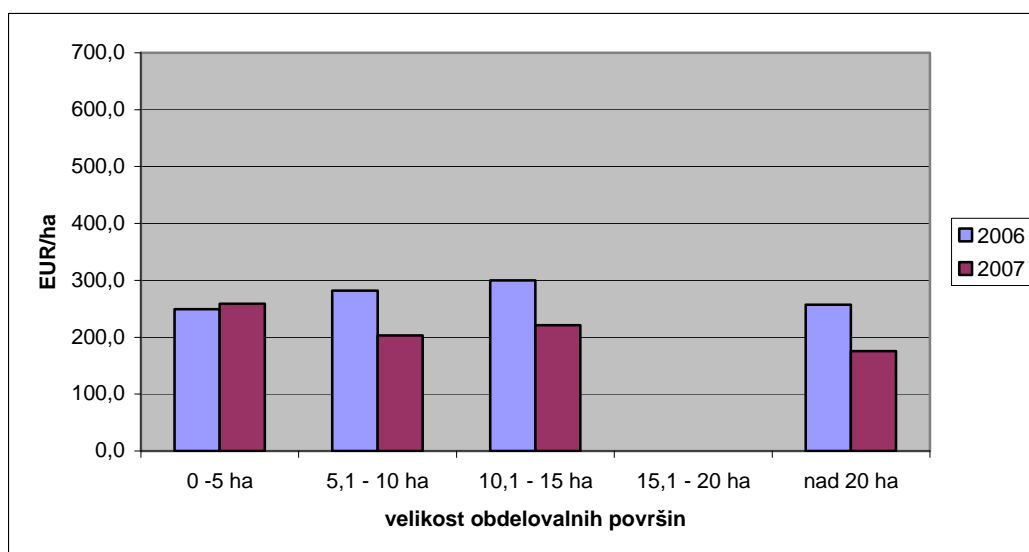
Slika 10: Vrednost podpor glede na obtežbo živali na hektar na kmetijah s prirajo bikov

Pri analizi o višini podpor na hektar v odvisnosti od števila živali na hektar (slika 11) smo naredili enako število razredov. Že na pogled po posameznih razredih vidimo, da so stolpci, ki kažejo višino podpor na hektar za leto 2006, povsod višji od stolpcev za 2007. Po naši klasifikaciji se v razred pod 0,250 bikov na hektar ni uvrstila nobena kmetija. V razredu od 0,251 do 0,500 bikov na hektar smo analizirali 8 kmetij, podpore pa so se v letu 2007 zmanjšale za 58,8 EUR na hektar. V srednjem razredu od 0,501 do 0,750 bikov na hektar so se sredstva na 5 kmetijah v letu 2007 najbolj zmanjšala in sicer za 87,7 EUR na hektar. V razredih od 0,751 do 1,000 in nad 1,001 smo obravnavali po eno kmetijo v vsakem razredu. V prvem primeru so se podpore v letu 2007 zmanjšale za 66,3 EUR na hektar v drugem primeru pa za 16,6 EUR.



Slika 11: Vrednosti podpor v EUR/ha glede na obtežbo živali na kmetijah s prirejo bikov

Pri analizi o višini podpor na hektar glede na velikost obdelovalnih površin je slika podobna kot pri prejšnji analizi te skupine. V vseh razredih razen prvega, podpore iz leta 2006 presegajo podpore v letu 2007 (slika 12). V prvem razredu, ki je tudi edini razred, kjer so podpore na 4 kmetijah v letu 2007 malo višje kot v letu 2006 znaša povečanje 9,6 EUR na hektar. V razredu od 5,1 do 10 in 10,1 do 15 hektarjev so razlike v prid letu 2006 skoraj enake, saj v prvem primeru razlika znaša 78,8 EUR v drugem pa 78,9 EUR na hektar. V razred od 15,1 do 20 hektarjev ni bila uvrščena nobena kmetija, medtem ko smo v razredu nad 20 hektarjev analizirali 1 kmetijo, katere razlika je bila pri tem vidiku največja in znaša 81,5 EUR na hektar.

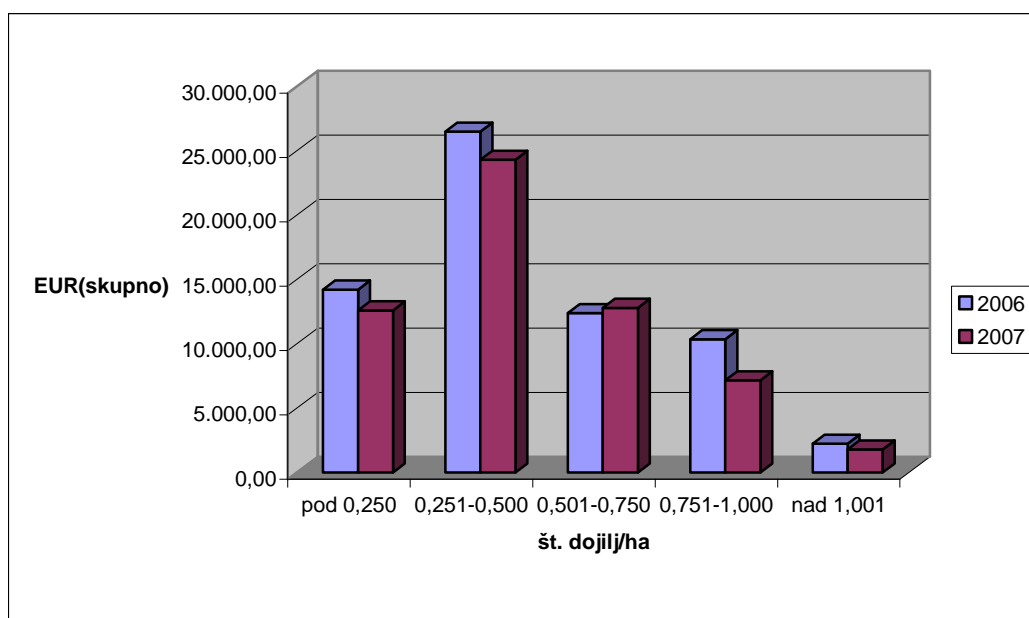


Slika 12: Vrednost podpor v EUR/ha glede na velikost obdelovalne površine na kmetijah s prirejo bikov

#### 4.1.4 Neposredna plačila pri tipu govedoreja dojlje

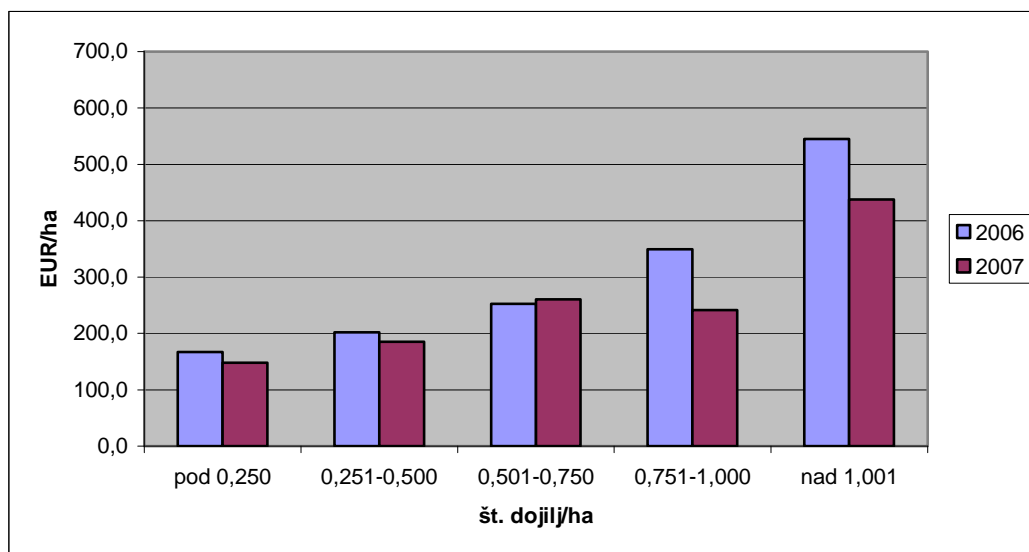
Na analiziranem območju veliko kmetij redi krave dojlje, predvsem zaradi hribovitih površin. V tej skupini smo obravnavali 31 kmetijskih gospodarstev. EKO 0 plačila pa predstavljajo 66,36 % vseh plačil, 33,64 % plačil izvira iz OMD in okoljskih plačil.

V 5 velikostnih razredih, so se samo v razredu od 0,501 - 0,750 živali na hektar NP za leto 2007 povečala, povsod drugje pa so bila NP za leto 2006 višja. V najmanjših dveh velikostnih razredih smo primerjali 18 kmetij in sicer 4 v najmanjšem in 14 v razredu od 0,251 do 0,500 živali na hektar. V največja dva velikostna razreda (0,751 do 1,000 in nad 1,001) se je uvrstilo 6 kmetij, v razred od 0,751 do 1,000 živali na hektar 5 in v razred nad 1,001 1 kmetija. Razporeditev kaže na ekstenzivno usmerjenost kmetij na analiziranem območju.



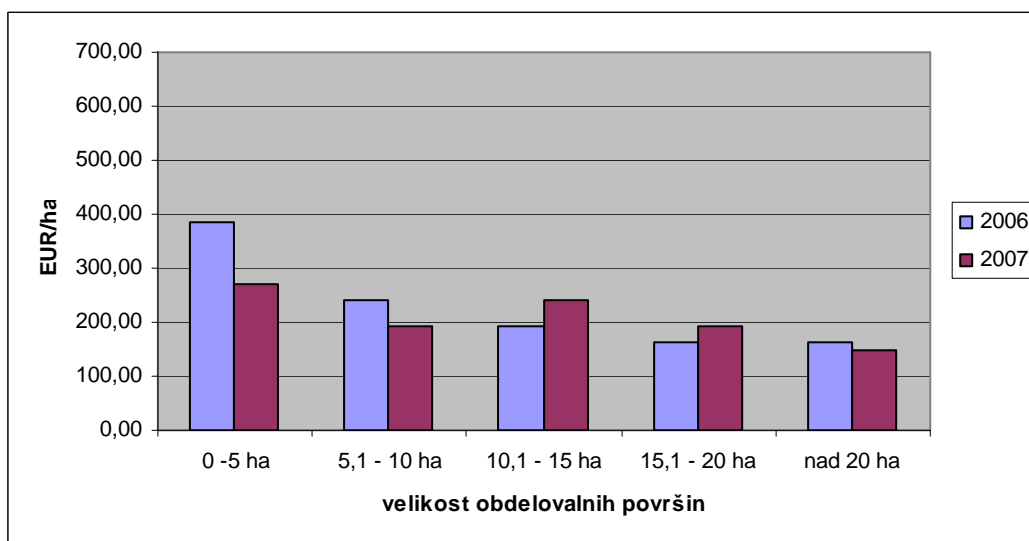
Slika 13: Vrednost podpor glede na obtežbo živali na hektar na kmetijah z rejo dojlj

Pri analizi o višini podpor na hektar v povezavi s številom dojlj na hektar lahko vidimo (slika 14), da več izgubljajo intenzivne kmetije, ekstenzivne nekoliko manj. V prvem razredu pod 0,250 dojlj na hektar so sredstva na 4 kmetijah v letu 2007 manjša za 19 EUR/ha. V razredu od 0,251 do 0,500 dojlj na hektar smo analizirali 14 kmetij, v letu 2006 so kmetije dobile 16,8 EUR/ha več na hektar. 7 kmetij, ki so se uvrstile v razred od 0,501 do 0,750 imajo nekaj več podpor v letu 2007 in sicer za 8,2 EUR na hektar več. Zadnja dva razreda od 0,751 do 1,000 in nad 1,001 imata veliko negativno razliko v letu 2007, ki znaša 108 EUR/ha in 107,5 EUR/ha.



Slika 14: Vrednosti podpor v EUR/ha glede na obtežbo živali na kmetijah z rejo dojlj

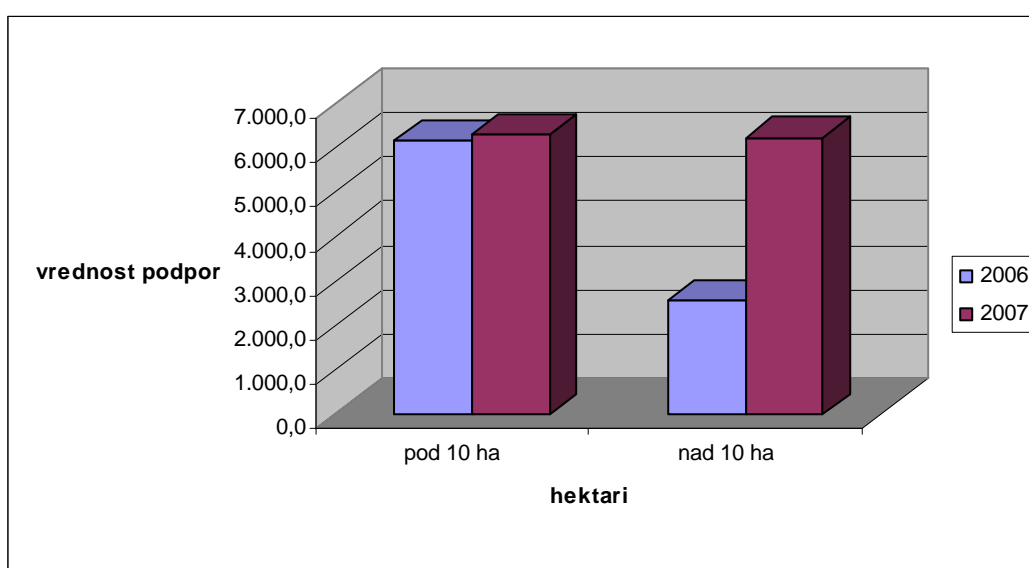
Analiza vrednosti plačil na hektar med primerjalnima letoma glede na velikost nakazuje, da največ izgublajo kmetije, ki imajo do 10 ha obdelovalnih površin. V najmanjšem velikostnem razredu, kjer je 8 kmetij, je bila negativna razlika v letu 2007 največja, znašala je 113,4 EUR/ha. V velikostnem razredu od 5,1 do 10 hektarjev je negativna razlika na 15 kmetijah v letu 2007 znašala 49,2 EUR. V 3 velikostnem razredu od 10,1 do 15 hektarjev se kmetijam godi nekoliko bolje, saj kmetje v tej skupini največ pridobijo in sicer 48 EUR na hektar. V razredu od 15,1 do 20 hektarjev obdelovalnih površin so prav tako podpore višje v letu 2007 in sicer za 27,8 EUR na hektar. V "največjem" razredu nad 20 hektarjev smo analizirali 2 kmetiji in izmerili nekoliko negativno razliko v letu 2007, ki je znašala 21,8 EUR na hektar.



Slika 15: Vrednost podpor v EUR/ha glede na velikost obdelovalne površine na kmetijah z rejo dojlj

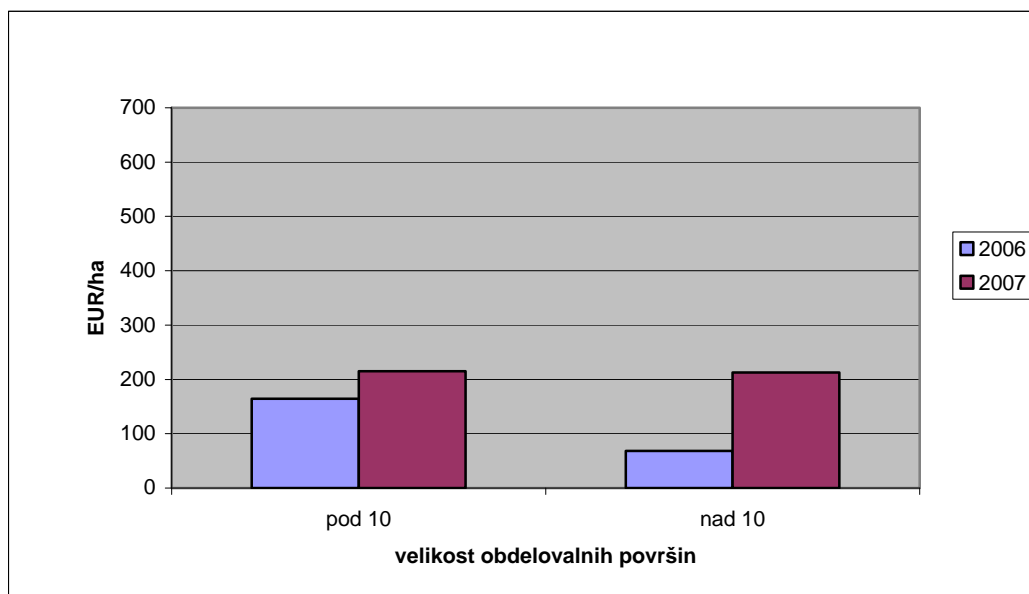
#### 4.1.5 Neposredna plačila pri ostalih kmetijah

V skupino ostale kmetije smo uvrstili manjše kmetije, ki se po naših kriterijih niso uvrstile med nobeno izmed zgornjih skupin. Višino NP smo primerjali z 2 vidikov. Pri analizi višine NP v odvisnosti od velikosti obdelovalnih površin smo 10 kmetij razvrstili v 2 velikostna razreda. V prvi velikostni razred do 10 hektarjev obdelovalnih površin se je uvrstilo 8 kmetij, v drugi velikostni razred nad 10 hektarjev pa sta se uvrstili 2 kmetiji. Slika 16 prikazuje, da so neposredna plačila v obeh velikostnih razredih v letu 2007 večja glede na leto 2006. V razredu do 10 hektarjev obdelovalnih površin so sredstva v letu 2007 večja za 2%, v razredu nad 10 hektarjev obdelovalnih površin pa so sredstva večja kar za 59 %.



Slika 16: Vrednost podpor glede na velikost obdelovalne površine pri ostalih kmetijah

Pri višini podpor na hektar v odvisnosti od velikosti obdelovalnih površin smo prav tako oblikovali dva velikostna razreda. V prvem razredu pod 10 hektarjev se je znašlo 8 kmetij v drugem razredu pa 2 kmetiji. V obeh razredih so plačila v letu 2007 večja kot v letu 2006. V prvem razredu kmetije dobijo 50,8 EUR/ha več, v drugem pa 144,5 EUR/ha več.

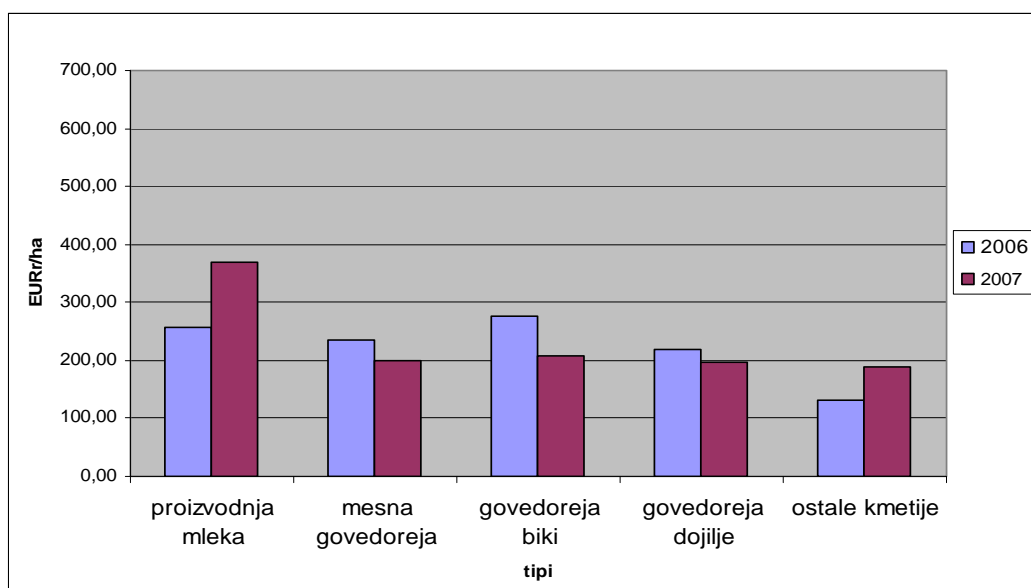


Slika 17: : Vrednost podpor v EUR/ha glede na velikost obdelovalne površine pri ostalih kmetijah

#### 4.2 POVPREČNE VREDNOSTI NP NA HEKTAR

Za primerjavo višine NP na hektar med skupinami smo izračunali tehtana povprečja za primerjalni leti 2006 in 2007 (slika 18). Ti izračuni kažejo, da ob uvedbi kombinirane sheme, najvišja NP na hektar dobijo kmetije s prirajo mleka in sicer dobijo 370,5 EUR na hektar. Najmanjšo višino NP na hektar (187,9 EUR/ha) so deležne kmetije, ki so se uvrstile v skupino ostale kmetije. Ostale skupine imajo višino NP na hektar dokaj izenačeno. Kmetije v skupini mesna govedoreja dobijo 199,4 EUR/ha, v skupini govedoreja biki dobijo 207,9 EUR/ha in v skupini govedoreja dojilje prejmejo 196,1 EUR/ha.

Ob uvedbi kombinirane sheme največ porastejo NP v skupini proizvodnja mleka in sicer za 113,5 EUR na hektar. Povečanja NP so deležne še kmetije, ki so se uvrstile v skupino ostale kmetije, le ta pa znaša 57,3 EUR na hektar. Pri ostalih skupinah se je ob nastopu kombinirane sheme višina NP zmanjšala in sicer pri mesni govedoreji za 36,2 EUR na hektar, v skupini govedoreja dojilje za 23,6 EUR na hektar in v skupini govedoreja biki za kar 68,7 EUR na hektar.



Slika 18: Povprečna višina NP na hektar obdelovalne površine po posameznih tipih

## 5 SKLEPI

Na podlagi opravljenih analiz NP na območju občine Dol pri Ljubljani, smo prišli do naslednjih ugotovitev;

1. Mlečno usmerjene kmetije so po uvedbi kombinirane sheme deležne višjih podpor. Skupna višina NP je v tej skupini v letu 2007 za 30,6 %večja kot v letu 2006.
2. Z analizo smo potrdili, da se kmetijam z mesno govedorejo podpore po uvedbi kombinirane sheme zmanjšajo. Večjo negativno razliko smo ugotovili pri kmetijah s prirejo bikov kot pri reji dojilj.
3. Večje izgube pri mesni govedoreji praviloma nastopajo na kmetijah z bolj intenzivno proizvodnjo.
4. NP na hektar so v povprečju največja pri mlečni prireji, v mesni govedoreji so višja pri bikih kot pri dojiljah, najnižja pa so v skupini ostale kmetije.



## 6 POVZETEK

V nalogi proučujemo spremembe neposrednih plačil na kmetijskih gospodarstvih med standardno in kombinirano shemo v občini Dol pri Ljubljani. Začenjamo z opisom začetkov evropskih integracij, pri katerih ima SKP velik pomen za EU. SKP je pripomogla k povečanju storilnosti, stabilizirala trge in zagotovila nemoteno oskrbo porabnikov s hrano. Vendar so se pri njenem izvajanju pojavile tudi težave, predvsem zaradi tržno cenovnih mehanizmov in vse večjega protekcionalizma, kar je oddaljilo kmetijske trge od liberalne usmerjenosti in onemogočalo neevropskim državam uvoz v EU. Evropa je morala zaradi pritiskov WTO in drugih večjih pridelovalk poseči po reformah, ki so prinesle bolj odprte trge in zmanjšati raven tržno cenovnih mehanizmov. Te reforme so z vstopom v EU zajele tudi Slovenijo.

Z opisom obeh shem in prikazom razlik v višini posameznih plačil ugotavljamo prerazporeditve višine neposrednih plačil, višine izravnalnih plačil ter višine okojskih plačil. NP se pretežno spreminjajo v proizvodnjo nevezana, skupna vrednost pa se z reformo poveča. Pri izravnalnih plačilih se pri vseh kategorijah plačila zmanjšajo, podobna situacija je tudi pri okoljskih plačilih. Vse prerazporeditve in znižanja plačil se odražajo na dohodkovnem položaju kmetij. Pregled objav zaključujemo z opisom stanja kmetijstva v občini Dol pri Ljubljani.

Podatki iz baze ARSKTRP na podlagi seznama prejemnikov NP občine Dol pri Ljubljani so bili osnova empirični analizi. Analizirali smo podatke iz leta 2006, ko je še veljala standardna shema, smo jih primerjali s podatki iz leta 2007, ko je že veljala nova kombinirana shema. Podatkovni bazi ARSKTRP, ki vključuje individualne podatke o višini podpor za primerjalni leti, smo dodali podatke iz aplikacije "REFkmetMID", ki vsebuje podatke o obdelovalni površini (v ha), številu živali, mlečnih kvotah in številu zaklanih živali. Višino izplačil za leto 2006 in 2007 smo primerjali z enakimi površinami, enakim številom živali in enako količino mlečnih kvot. Nato smo izločili vsa kmetijska gospodarstva, ki niso vsebovala vseh podatkov, 74 kmetij pa smo v nadaljnji analizi razvrstili v posamezne skupine glede na njihovo prevladujočo proizvodno usmerjenost. Tako smo naredili pet skupin in sicer proizvodnja mleka ter mesna govedoreja, slednjo smo nadalje razdelili v skupini govedoreja biki in govedoreja dojlje, in skupino kmetij, ki se niso uvrstili v nobeno od naštetih skupin (ostale kmetije).

Znotraj vsake skupine smo pripravili analize sprememb s podobnimi primerjavami, z namenom da lahko pridobljene rezultate primerjamo med skupinami. Pri skupinah proizvodnja mleka, mesna govedoreja, govedoreja biki in govedoreja dojlje:

- smo pri prvi analizi prikazali celotno višino podpor na kmetijah po posameznih velikostnih razredih glede na količino kvot na hektar (skupina proizvodnja mleka) in glede na število živali na hektar (mesne skupine);
- pri drugi analizi smo ugotavljali višino podpor na hektar v odvisnosti od količine namolzenega mleka na hektar (skupina proizvodnja mleka) oz. v odvisnosti od števila živali na hektar (mesne skupine);
- pri tretjem pogledu pa smo analizirali višino podpor na hektar glede na velikost obdelovalnih površin.

Pri ostalih kmetijah smo vrednost podpor analizirali le v skupnem znesku in na hektar v odvisnosti od velikosti površin v obdelavi.

Dobljeni rezultati veljajo le za analizirano območje. Pri analizi drugih območij bi lahko dobili drugačne rezultate, ki pa bi verjetno kazali podobne zaključke. Izmed vseh skupin, ki smo jih analizirali, se najugodnejši učinki sprememb izkazali pri skupini proizvodnja mleka. Nasprotno kaže "mesnim" skupinam, kjer je višina podpor pod okriljem nove kombinirane sheme manjša. Pri skupini ostale kmetije podpore iz kombinirane sheme presegajo podpore iz standardne sheme.

Na podlagi izračunov smo ugotovili, da so se podpore povečale v skupini proizvodnja mleka in v skupini ostale kmetije. Višina podpor je pri proizvodnji mleka na agregatni ravni v letu 2007 za 30,6 % večja od leta 2006. V vseh velikostnih razredih so sredstva iz leta 2007 večja od sredstev iz leta 2006. Po uvedbi kombinirane sheme nekoliko več sredstev pridobijo kmetije, ki namolzejo več mleka na hektar. V povprečju dobijo kmetje v letu 2007 113,5 EUR več NP na hektar.

Mesno usmerjene skupine dobivajo po novi shemi manj podpor v primerjavi s prejšnjo. Skupina mesna govedoreja dobi po novi shemi 15,4 % manj podpor. Več podpor izgubijo kmetije z večjo obtežbo na hektar. Kmetije v skupini govedoreja doživijo izgubo v povprečju 23,6 EUR oz. 10,7 %, tu je opaziti da večja negativna razlika v letu 2007 nastaja pri kmetovalcih z obtežbo nad 0,751 živali na hektar. Najslabše učinke smo izmerili v skupini govedoreja biki, kjer kmetije v povprečju po uvedbi kombinirane sheme dobijo 68,7 EUR oz. 24,8 % manj na hektar. Navkljub negativnim učinkom v mesni govedoreji ostajajo te kmetije po reformi deležne višje NP/ha kot skupina ostale kmetije, v povprečju pa so najvišjih zneskov deležni rejci s prirejo mleka.

## 7 VIRI

- Avsec F. 2001. Skupne tržne ureditve. V: Pregled skupne kmetijske politike. Erjavec E. (ur.). Ljubljana, Ministrstvo za kmetijstvo, gozdarstvo in prehrano Republike Slovenije: 173-184
- Belingar N., Trunkelj B., Kotnik I., Jagodic A. 2008. Pričakovanja slovenskih kmetov od pregleda skupne kmetijske politike v letu 2008. Kmetijsko gozdarska zbornica Slovenije. <http://www.semenarna.si/index.php?nid=85> (13. jan. 2008)
- Demšar J. 2008. Ni veliko sprememb. Ministrstvo za kmetijstvo, gozdarstvo in prehrano Republike Slovenije (20. sept. 2008).  
<http://www.mkgp.gov.si/nc/si/splosno/iskalnik/iskalnik/> (29. sept. 2008)
- Erjavec E. 1997. Evropski povezovalni procesi. V: Slovensko kmetijstvo in Evropska unija. Sabina B. (ur.). Ljubljana, Kmečki glas: 23-27
- Erjavec E. 1999. Uvod v agrarno ekonomiko in politiko. 1 izdaja. Domžale, Biotehniška fakulteta, Oddelek za zootehniko: 246 str.
- Erjavec E. 2000. Razvoj evropskih integracijskih procesov. V: Kmetijska in regionalna strukturna politika Evropske unije. Erjavec E. (ur.). Domžale, Biotehniška fakulteta, Oddelek za zootehniko: 1-3
- Erjavec E., Rednjak M., Volk T. 2001. Pregled kmetijske politike: Slovenija. 1 izdaja. Ljubljana, Ministrstvo za kmetijstvo, gozdarstvo in prehrano Republike Slovenije: 184 str.
- Erjavec E., Kavčič S., Rednak M., Volk T. 2005. Analitična podpora pri uveljavljanju reforme SKP na področju neposrednih plačil v Sloveniji. Domžale, Biotehniška fakulteta, Oddelek za zootehniko: 48 str.
- Erjavec E., Juvančič L., Rednjak M., Volk T. 2007. "Zdravstveni" pregled SKP. Kmetijski inštitut Slovenije. [http://www.daes.si/Konf07/Pregled\\_in\\_vizija\\_SKP\\_EE\\_in\\_sod.pdf](http://www.daes.si/Konf07/Pregled_in_vizija_SKP_EE_in_sod.pdf) (13. jan. 2008)
- Gusel L., Bobek V. 1997. Sistemi in instrumenti mednarodne menjave. 1. izdaja. Maribor, Ekonomsko-poslovna fakulteta: 352 str.
- Juvančič L., Kuhar A., Kožar M. 2003. Income diversification and labor adjustment in the rural economy of Slovenia. V: Poverty impact and policy options of non-farm rural employment, Durban, 16-22 avg. 2003. Buchenrieder G.R. (ed.). Stuttgart, University of Hohenheim, Department of agricultural development theory and policy in the tropics and subtropics: 99-113

Kavčič S. 2007. Ukrepi kmetijske politike. Domžale, Biotehniška fakulteta, Oddelek za zootehniko: 27 str.

Miroljubna Evropa - začetek sodelovanja. 2008. Portal Evropske unije (14. jun. 2008)  
[http://europa.eu/abc/history/index\\_sl.htm](http://europa.eu/abc/history/index_sl.htm) (18. avg. 2008)

Model neposrednih plačil. 2006. Ministrstvo za kmetijstvo, gozdarstvo in prehrano Republike Slovenije (1. jun. 2006).  
<http://www.mkgp.gov.si/nc/si/splosno/cns/novica/article/12541/4168> (15. avg. 2008)

Potočnik J. 2003. Nastanek in razvoj EU. V: Slovenija on Evropska unija o pogajanjih in njihovih posledicah. Kezunovič M. (ur.). Ljubljana, Urad vlade RS ta informiranje: 4-8

Predlog prenove strategije kmetijstva v občini Dol pri Ljubljani. 2005. Kmetijsko gozdarski zavod Ljubljana.  
[http://www.dol.si/index.php?option=com\\_search&Itemid=5&searchword=predlog+preenove+kmet&submit=Iskalnik&searchphrase=any&ordering=newest](http://www.dol.si/index.php?option=com_search&Itemid=5&searchword=predlog+preenove+kmet&submit=Iskalnik&searchphrase=any&ordering=newest) (13. nov. 2005)

Program razvoja podeželja Republike Slovenije 2007-2013. 2008. Ministrstvo za kmetijstvo, gozdarstvo in prehrano Republike Slovenije (29. sept. 2008).  
[http://www.mkgp.gov.si/fileadmin/mkgp.gov.si/pageuploads/saSSo/PRP\\_2007-2013/PRP\\_2007-2013\\_2\\_sprememba.pdf](http://www.mkgp.gov.si/fileadmin/mkgp.gov.si/pageuploads/saSSo/PRP_2007-2013/PRP_2007-2013_2_sprememba.pdf) (12. avg. 2008)

Reforma skupne kmetijske politike. 2005. Urad vlade za komuniciranje (23. jul. 2008).  
<http://evropa.gov.si/kmetijstvo/skp> (1. avg. 2008)

Reforma skupne kmetijske politike EU. 2004. Priloga tednika Kmečki glas: 4-9

## ZAHVALA

Iskreno se zahvaljujem mentorju prof. dr. Stanetu Kavčiču za vso pomoč, strokovno vodstvo, koristne in uporabne nasvete, naklonjen čas, spodbudne besede in natančen pregled diplomskega dela.

Za pregled diplomskega dela se zahvaljujem recezentu viš. pred. mag. Marku Čeponu in predsedniku komisije doc. dr. Silvestru Žgurju.

Zahvaljujem se dr. Nataši Siard za pomoč pri oblikovanju diplomske naloge in gospe Karmeli Malinger za lektoriranje angleškega izvlečka ter ostalim osebju v knjižnici.

Zahvala velja tudi gospe Maji Rakič iz Agencije Republike Slovenije za kmetijske trge in razvoj podeželja, za posredovanje podatkov, ki so bili osnova za nadaljnjo obravnavo.

Posebna zahvala gre tudi kolegu Andreju, za prevod izvlečka.

Za vse spodbude in razumevanje se zahvaljujem tudi moji Ani!

Na koncu se želim zahvaliti mojim domačim, ki so mi v času študija stali ob strani. Še posebej se zahvaljujem mojima staršema, ki sta me gmotno in moralno podpirala.

UNIVERZA V LJUBLJANI  
BIOTEHNIŠKA FAKULTETA  
ODDELEK ZA ZOOTEHNIKO

Gašper POGAČNIK

**ANALIZA SPREMEMB IZPLAČIL NEPOSREDNIH  
PLAČIL KOT POSLEDICE REFORME SKP NA  
OBMOČJU OBČINE DOL PRI LJUBLJANI**

DIPLOMSKO DELO

Visokošolski strokovni študij

Ljubljana, 2009