

UNIVERZA V LJUBLJANI  
BIOTEHNIŠKA FAKULTETA  
ODDELEK ZA AGRONOMIJO

Rok RAMOVŠ

**ANALIZA SAJENJA OKRASNIH RASTLIN NA  
POKOPALIŠČIH NA GORENJSKEM**

DIPLOMSKO DELO

Visokošolski strokovni študij

Ljubljana, 2009

UNIVERZA V LJUBLJANI  
BIOTEHNIŠKA FAKULTETA  
ODDELEK ZA AGRONOMIJO

Rok RAMOVŠ

**ANALIZA SAJENJA OKRASNIH RASTLIN NA POKOPALIŠČIH NA  
GORENJSKEM**

DIPLOMSKO DELO  
Visokošolski strokovni študij

**ANALYSIS OF PLANTING ORNAMENTAL PLANTS AT  
CEMETERIES IN GORENJSKA REGION**

GRADUATION THESIS  
Higher professional studies

Ljubljana, 2009

*Ne stojte ob mojem grobu in ne jokajte.*

*Nisem tukaj.*

*Ne spim.*

*Sem tisoč vetrov, ki bučijo,  
sem diamantni lesk snega,  
sem sončni žarek na zrelem klasju,  
sem jesenski dež.*

*Ko se zbudite v jutranji tihoti,  
sem veseli ščebet ptic, ki krožijo v letu,  
sem zvezde, ki svetijo v noči.*

*Ne stojte ob mojem grobu in ne jokajte.*

*Nisem tukaj.*

*Ne spim.*

Epitaf na ljubljanskih Žalah  
(Podgornik Reš, 2005)

Diplomsko delo je zaključek Visokošolskega strokovnega študija agronomije, smer Hortikulture. Opravljena je bila na Katedri za sadjarstvo, vinogradništvo in vrtnarstvo, Oddelka za agronomijo Biotehniške fakultete Univerze v Ljubljani.

Študijska komisija Oddelka za agronomijo je za mentorja diplomskega dela imenovala izr. prof. dr. Gregorja OSTERCA.

Komisija za oceno in zagovor:

Predsednica: prof. dr. Katja VADNAL  
Univerza v Ljubljani, Biotehniška fakulteta, Oddelek za agronomijo

Član: izr. prof. dr. Gregor OSTERC  
Univerza v Ljubljani, Biotehniška fakulteta, Oddelek za agronomijo

Članica: doc. dr. Nika KRAVANJA  
Univerza v Ljubljani, Biotehniška fakulteta, Oddelek za krajinsko arhitekturo

Datum zagovora:

Delo je rezultat lastnega raziskovalnega dela. Podpisani se strinjam z objavo svojega diplomskega dela v polnem tekstu na spletni strani Digitalne knjižnice Biotehniške fakultete. Izjavljam, da je delo, ki sem ga oddal v elektronski obliki, identično tiskani verziji.

Rok RAMOVŠ

## KLJUČNA DOKUMENTACIJSKA INFORMACIJA

- ŠD Vs  
DK UDK 635.92:718(497.452)(043.2)  
KG pokopališko vrtnarstvo/okrasne rastline/grobnica/žalna floristika  
KK AGRIS F01  
AV RAMOVŠ, Rok  
SA OSTERC, Gregor (mentor)  
KZ SI-1000 Ljubljana, Jamnikarjeva 101  
ZA Univerza v Ljubljani, Biotehniška fakulteta, Oddelek za agronomijo  
LI 2009  
IN ANALIZA SAJENJA OKRASNIH RASTLIN NA POKOPALIŠČIH NA GORENJSKEM  
TD Diplomsko delo (visokošolski strokovni študij)  
OP X, 39, [2] str., 12 pregl., 10 sl., 1 pril., 7 vir.  
IJ sl  
JI sl/en  
AI Od oktobra 2007 do Dneva spomina na mrtve (1. november) leta 2008 smo na štirih različnih lokacijah opazovali šest različnih grobov. Izbrali smo si grobove na treh vaških pokopališčih: Selca pri Železnikih, Predoslje in Trata pri Velesovem ter tri grobove na Mestnem pokopališču Kranj. Mesečno smo obiskali vse lokacije in spremljali vse spremembe na grobovih. Popisali smo tudi rastline in si zabeležili vse tipične lastnosti grobov (velikost, oblika in barva spomenika, nasad itd.). Material smo zbirali s fotografiranjem. Zanimiva pa je bila tudi primerjava slovenskih pokopališč z evropskimi. Ugotovili smo, da so evropska pokopališča zelenice, izjemnega pomena za prebivalce mest, medtem ko pri nas nimajo podobe parka, temveč služijo le kot pokojnikov večni dom. Na Slovenskem je na grobovih manj sajenja rastlin, namesto pušpana jih ograjuje kamnit robnik. Glede na gojenje različnih okrasnih rastlin se grobovi zelo razlikujejo. Nekje prevladujejo enoletnice, drugje dvoletnice ali trajnice. Mestni grobovi so izvirnejši po sajenju, obliki spomenika in velikosti. Vedno pogosteje v šopku opazimo umetno cvetje, še posebno na mestnih pokopališčih. Ob 1. novembru se jih vedno več odloča za suhe aranžmaje. Na grobu je velikokrat več aranžmajev. Opazili smo tako klasične trikotne aranžmaje kot tudi različne lončne krizanteme.

## KEY WORDS DOCUMENTATION

DN Vs  
DC UDC 635.92:718(497.452)(043.2)  
CX graveyard gardening/ornamental plants/a tomb/grave flowers  
CC AGRIS F01  
AV RAMOVŠ, Rok  
AA OSTERC, Gregor (supervisor)  
PP SI-1000 Ljubljana, Jamnikarjeva 101  
PB Univ. of Ljubljana, Biotechnical Faculty., Department of Agronomy  
PY 2009  
TI ANALYSIS OF PLANTING ORNAMENTAL PLANTS AT CEMETERIES IN GORENJSKA REGION  
DT Graduation thesis (Higher professional studies)  
NO X, 39, [2] p., 12 tab., 10 fig., 1 ann., 7 ref.  
LA sl  
AL sl/en  
AB Six different graves were monitored since October 2007 till the Remembrance Day (1th of November) 2008 on four locations. Three graves were chosen from village cemeteries in Selca near Železniki, Predoslje and Trata near Velesovo and three graves from the town cemetery of Kranj. Once a month we visited all locations and monitored all changes on the graves. We made a list of all the plants and recorded typical characteristics of the graves (size, shape, colour of the tombstones, planted area...). The material was collected by taking photographs. The graves in Slovenia were compared to there in other european countries. It was ascertained that european cemeteries are greener and could be characterized as parks, that is why the meaning to the residents of the cities is bigger than in Slovenia, where cemeteries are only eternal home for the deceased. Slovenian graves are less planted, instead of box tree graves are rounded with edging stone. Regarding the use of plants with different lastingness, there are a lot of differences, somewhere perennials are prevailing and otherwehere biennials or annuals. The graves in towns are more creative in the size, form of tombstone and planted area. Very often there were also artificial flowers used in the bunches, specially at town cemeteries. For the 1st November a lot of people decorates the graves with arrangements made of dried flowers, often there are several arrangements on the grave at a time from classical tianguar shapes to different potted chrysanthemum.

## KAZALO VSEBINE

	str.
Ključna dokumentacijska informacija (KDI)	III
Key words documentation (KWD)	IV
Kazalo vsebine	V
Kazalo preglednic	VIII
Kazalo slik	IX
Kazalo prilog	X
<b>1 UVOD</b>	<b>1</b>
1.1 VZROK ZA RAZISKAVO	1
1.2 NAMEN RAZISKAVE IN DELOVNA HIPOTEZA	1
<b>2 PREGLED LITERATURE</b>	<b>2</b>
2.1 POKOPALIŠČA EVROPE SKOZI ČAS	2
<b>2.1.1 Pokopališče Ohlsdorf v Hamburgu</b>	<b>2</b>
<b>2.1.2 Pokopališče Abney Park v Londonu</b>	<b>3</b>
<b>2.1.3 Pokopališče Vår Frelzers v Oslu</b>	<b>3</b>
2.2 ZGODOVINSKI PREGLED POKOPALIŠČ PRI NAS	3
<b>2.2.1 Pokopališča na Slovenskem danes</b>	<b>4</b>
2.3 VELIKOSTI IN TIPI GROBOV	4
2.4 NAČINI UREDITVE GROBOV	5
<b>2.4.1 Načini sajenja grobov v Evropskih državah</b>	<b>6</b>
<b>2.4.2 Spomenik in obroba</b>	<b>7</b>
2.5 VZDRŽEVANJE GROBA	7
2.6 IZBOR RASTLIN	7
<b>2.6.1 Sezonske rastline skozi letne čase</b>	<b>8</b>
<b>2.6.2 Trajnice</b>	<b>9</b>
<b>2.6.3 Lesnate rastline na grobu</b>	<b>10</b>
2.6.3.1 Iglavci	11
2.6.3.2 Listavci	11
2.7 ŽALNA FLORISTIKA	12

<b>2.7.1</b>	<b>Žalni aranžma</b>	12
<b>2.7.2</b>	<b>Žalni šopek in venec</b>	12
<b>3</b>	<b>MATERIALI IN METODE DELA</b>	13
3.1	LOKACIJA POKOPALIŠČ	13
3.2	OPIS VAŠKIH GROBOV	13
<b>3.2.1</b>	<b>Grob 1</b>	13
<b>3.2.2</b>	<b>Grob 2</b>	13
<b>3.2.3</b>	<b>Grob 3</b>	14
3.3	OPIS MESTNIH GROBOV	14
<b>3.3.1</b>	<b>Grob 4</b>	14
<b>3.3.2</b>	<b>Grob 5</b>	15
<b>3.3.3</b>	<b>Grob 6</b>	15
3.4	METODE DELA	16
<b>4</b>	<b>REZULTATI</b>	17
4.1	VAŠKI GROBOVI	17
<b>4.1.1</b>	<b>Grob 1</b>	17
<b>4.1.2</b>	<b>Grob 2</b>	19
<b>4.1.3</b>	<b>Grob 3</b>	21
4.2	MEŠČANSKI GROBOVI	23
<b>4.2.1</b>	<b>Grob 4</b>	23
<b>4.2.2</b>	<b>Grob 5</b>	24
<b>4.2.3</b>	<b>Grob 6</b>	26
4.3	RAZLIKE IN PODOBNOSTI MED GROBOVI NA MESTNIH IN VAŠKIH POKOPALIŠČIH	27
4.4	SAJENJE RASTLIN GLEDE NA TRAJNOST	29
4.5	ARANŽMAJI, ŠOPKI IN OSTALA OKRASITEV GROBA ZA PRVI NOVEMBER	30
<b>5</b>	<b>RAZPRAVA IN SKLEPI</b>	32
5.1	RAZPRAVA	32
<b>5.1.1</b>	<b>Primerjava evropskih pokopališč s slovenskimi</b>	32



<b>5.1.2</b>	<b>Velikost in tipi grobov</b>	33
<b>5.1.3</b>	<b>Ureditev groba</b>	33
<b>5.1.4</b>	<b>Izbor rastlin</b>	34
<b>5.1.5</b>	<b>Grobovi med letom</b>	34
<b>5.1.6</b>	<b>Rekonstrukcija pokopališč v Sloveniji</b>	35
5.1.6.1	Primer boljše ureditve družinskega groba na Slovenskem	35
5.2	SKLEPI	37
<b>6</b>	<b>POVZETEK</b>	38
7	VIRI	39
	ZAHVALA	
	PRILOGA	

## KAZALO PREGLEDNIC

	str.
Preglednica 1: Velikost različnih tipov grobov	5
Preglednica 2: Tipične nagrobne sezonske rastline	9
Preglednica 3: Najpogostejše nagrobne trajnice	10
Preglednica 4: Rastlinska sestava groba 1, 2007/2008	19
Preglednica 5: Rastlinska sestava groba 2, 2007/2008	21
Preglednica 6: Rastlinska sestava groba 3, 2007/2008	23
Preglednica 7: Rastlinska sestava groba 4, 2007/2008	24
Preglednica 8: Rastlinska sestava groba 5, 2007/2008	25
Preglednica 9: Rastlinska sestava groba 6, 2007/2008	27
Preglednica 10: Razlike med mestnimi in vaškimi grobovi, 2007/2008	27
Preglednica 11: Vzdrževanje grobov na vaških in mestnih pokopališčih na Gorenjskem, 2007/2008	29
Preglednica 12: Razlike med grobovi na nemških in slovenskih pokopališčih	33

## KAZALO SLIK

	str.
Slika 1: Grob 1, 2007/2008	17
Slika 2: Grob 2, 2007/2008	20
Slika 3: Grob 3, 2007/2008	22
Slika 4: Grob 4, 2007/2008	23
Slika 5: Grob 5, 2007/2008	25
Slika 6: Grob 6, 2007/2008	26
Slika 7: Intenzivnost sajenja različnih rastlin na vaških in mestnih grobovih na Gorenjskem, 2007/2008	28
Slika 8: Intenzivnost uporabe različnih okrasnih rastlin za sajenje na vaških in mestnih grobovih na Gorenjskem, 2007/2008	30
Slika 9: Količina aranžmajev in lončnih krizantem na posameznih grobovih za prvi november, 2007/2008	31
Slika 10: Primer ureditve družinskega groba	36

## KAZALO PRILOG

PRILOGA A: Primer nemškega pokopališča v Tübingenu

## 1 UVOD

### 1.1 VZROK ZA RAZISKAVO

Včasih so se podeželska pokopališča razprostirala okoli cerkva, ograjevalo jih je betonsko obzidje ali živa meja (največkrat iz pušpana). Danes se pokopališča širijo zunaj obzidja ter s tem izgubljajo prvotno obliko. Vaške reveže so na skromnih parah nosili v mrtvašnice ("totenkamre"), ki so zdaj le še shramba za orodje. "Totenkamro" je danes zamenjala mrliška vežica, ki daje pokopališču modernejši slog. Stare šege ob smrti tako tonejo v pozabo. V Evropi je pokopališko vrtnarstvo razširjena panoga hortikulture, česar pa pri nas še ne poznamo. Pri nas se z ureditvijo pokopališč ukvarjajo razne komunalne službe in druga pogrebna podjetja v okviru občin. Na področju urejanja in vzdrževanja nasadov na grobovih še ni bilo narejenih veliko raziskav. Posamezniki si grob uredijo večinoma sami, po svojih željah in denarnih zmožnostih. Pri tem pa sta zanimiva njihov okus in izvirnost.

### 1.2 NAMEN RAZISKAVE IN DELOVNA HIPOTEZA

Drugod po Evropi se je močno razvila panoga hortikulture, ki se ukvarja le s pokopališči. Grobove urejajo za to izobraženi vrtnarji, pri tem pa upoštevajo tudi modne trende. Strokovnjaki občasno tudi diskutirajo med seboj na raznih razstavnih sejmih. Naša pokopališča ne dobivajo toliko pozornosti kot tuja. Večkrat pozabljamo, da je to pomemben zelen prostor, tako tudi nimamo strokovnjakov, ki bi se ukvarjali s tem.

S popisom rastlin v enem letu smo želeli ugotoviti, kako si posamezniki prizadevajo za ureditev in vzdrževanje njihovih grobov. Primerjali smo grobove na vaških pokopališčih s tistimi v mestu in ugotavljali razlike med njimi. Izbrali smo tudi različne tipe grobov, glede na sajenje, velikost in njihovo opremljenost (spomenik, robovi, pesek, grede itd.). Na podlagi ureditve groba smo skušali ugotoviti, koliko truda lastniki vložijo v ureditev in koliko imajo smisla za estetiko.

Predvidevamo, da imajo vsi na pokopališčih posajene enoletnice in posamezne trajnice ter da se nasad z leti na vseh opazovanih pokopališčih ne spreminja veliko.

## 2 PREGLED LITERATURE

### 2.1 POKOPALIŠČA EVROPE SKOZI ČAS

Evropska pokopališča so osupljive pripovedi o zgodovini mest in celih narodov. Prikazujejo različne običaje vseh družbenih slojev, ki se spreminjajo s časom in prostorom (Felicori in Zanotti, 2004).

Najbolj razvite načine sajenja grobov najdemo v Nemčiji in na severu Evrope. V številnih mestih prirejajo vrtnarske razstave, na katerih so zastopana tudi pokopališča in nasadi posameznih grobov. Zlasti v Skandinaviji imajo več pokopališč, ki so podobna gajem (grobovi so razporejeni med drevjem, posajeni z gozdnimi rastlinami ali trato). Pogostejša so parkovna pokopališča, kjer celotno pokopališče z grobovi vred predstavlja podobo parka. Modernejša pokopališča imajo t.i. 'ploskovno' ureditev s strnjeno razporejenimi grobovi, na katerih prevladuje nizko zelenje. Na grobu sta največkrat samo dve vrsti rastlin: višje in nižje pokrovne ali spremljajoče rastline. Te rastline so lahko trajne, zimzelene ali tudi sezonske. Vsak grob je nekaj posebnega, ker je posajen po svoje. Rastlinski izbor je namreč izredno velik, zato so tudi možnosti oblikovanja skoraj neizčrpne (Strgar, 2001).

Vsa pokopališča v Evropi so javna ali cerkvena, možno pa je, da bodo v prihodnje tudi privatna. Pokopališča se delijo tudi po njihovi pripadnosti (Tobias, 1998):

- civilno pokopališče (lahko nosi naziv po manjšinskem narodu – židovsko, nemško, rusko),
- vojaško pokopališče,
- samostansko ali redovniško pokopališče (tam so pokopani samo pripadniki določenega reda).

#### 2.1.1 Pokopališče Ohlsdorf v Hamburgu

Sredi 19. stoletja je nastal načrt za osrednje mestno pokopališče, ki je zajemal tudi oštevilčevanje in dokumentiranje grobov. Odprlo se je leta 1877 in je bilo namenjeno vsem religijam. Danes pokopališče obsega 4.000.000 m<sup>2</sup> in ga z vseh strani oddaja strnjeno naselje. Ima štiri vhode za vozila. Na njem počiva skoraj 1.500.000 pokojnih. Za zelenice skrbi 230 vrtnarjev. Gosti gaji in gozdni nasadi različnih vrst drevja obdajajo velike grobove. Med lesnatimi rastlinami so najpogostejši sleči. V parku je več kot dvesto kipov s podobami angelov. Grobovi so razvrščeni v vrste in te v posamezne pokopališčne predele, med katerimi so speljane poti in živa meja. Skozi vse leto lahko srečamo številne obiskovalce, še posebej v času cvetenja sleča konec maja, začetek junija (Felicori in Zanotti, 2004).

### 2.1.2 Pokopališče Abney Park v Londonu

Pokopališče Abney Park je zgodovinsko zelo bogato, ustanovljeno je bilo leta 1840. Nahaja se sredi botaničnega vrta in parka z izjemnim izborom dreves, po površini obsega približno 11 ha. Ustanovile so ga neodvisne verske skupine, ki so zagovarjale pokop ljudi enega do drugega, ne glede na njihovo veroizpoved. Vrtnar George Loddiges je bil lastnik vodilne londonske drevesnice, ki je prispeval temu botaničnemu vrtu veliko zbirko dreves. Tako se je Abney Park včasih ponašal z 2500 različnimi grmi in drevesi in je bil najbolj bujno nasajeno angleško parkovno pokopališče. Ima tudi mnogo kiparskih stvaritev in drugih arhitekturnih posebnosti. Še danes je pokopališče zelena oaza v onesnaženem in pozidanem severnem delu londonskega središča (Felicori in Zanotti, 2004).

### 2.1.3 Pokopališče Vår Frelzers v Oslu

To pokopališče je bilo posvečeno leta 1808 in je bilo namenjeno predvsem premožnim prebivalcem Osla. Revne so pokopavali v neposvečena tla brez spomenikov. Leta 1864 je bila zgrajena prva kapela, ki so jo velikokrat uporabljali za pogrebne slovesnosti. Ko je bilo pokopališče napolnjeno, so novi grobovi nastajali samo na parcelah, ki jim je potekla najemna pogodba. Od leta 2004 naprej je na njem zopet možno pridobiti grob za žarni pokop, saj je pokopališče dobilo denarna sredstva za obnovo opuščenih grobov. S tem želijo ohraniti pokopališče "pri življenju". Prepovedano pa je postavljati nove spomenike, ki so zgodovinsko edinstvenega pomena. Najpomembnejši objekt sredi pokopališča Vår Frelzers je častni park, ki je bil namenjen le najpomembnejšim posameznikom. Na pokopališču se prepletata sloga klasicizem in romantika, ki ju najdemo tudi v senčnatem grmičevju, ozkih poteh in skalah. Trata se pojavlja v geometrijsko pravih oblikah. Pred stoletjem je bil izgled pokopališča drugačen, saj sta skoraj vsak grob obkrožala majhen kamnit rob ali nizka železna ograja. V 50. in 60. letih so večino teh robov odstranili, danes pa ima najpomembnejšo vlogo spomenik (vsi spomeniki so iz naravnega kamna). Med približno 600 visokimi drevesi so večinoma značilna norveška drevesa (lipa, breza in javor). Tu je tudi čudovit glogov drevored, ki sredi maja cveti rdeče. Poleti imajo pred spomeniki cvetlične grede polne na novo nasajenih poletnih cvetlic. Kamniti zidovi so preraščeni z ovijalkami. Pokopališče je sedaj v središču mesta in ljudem predstavlja bolj park za sprehod kot pa za obisk groba pokojnih svojcev (Felicori in Zanotti, 2004).

## 2.2 ZGODOVINSKI PREGLED POKOPALIŠČ PRI NAS

Prva večja pokopališča so se na Slovenskem pojavila šele v obdobju zatona bronaste dobe. Takratni prebivalci, ki so prišli na naše ozemlje, so s seboj prinesli tudi svojo kulturo. Mrliče so sežigali in pepel polagali v žare, ki so bile lončene. V starejši železni dobi so umrle pokopavali pod velikimi kopicami zemlje – gomilami (Podgornik-Reš, 2005).

V rimski državi so se pokopališča razprostirala ob glavnih cestah, ki so vodile v mesta. Tudi Rimljani so mrliče sežigali in jih pokopavali v različnih žarah. Prevladujoča oblika nagrobnika tistega časa se imenuje stela – visoka, vitka plošča. Nanjo so izklesali napis, ki je pojasnjeval stan, domovino pokojnika in podatke o njegovem življenju. Za poznoantični čas so bili značilni preprosti pokopi trupla v navadno grobno jamo. Imenitnejše meščane pa so pokopali v kamnite sarkofage. Ne glede na nove verske navade pa se je ohranila stara šega, da so umrlemu dali v usta kovanec, da je lahko brodniku plačal za prevoz čez reko smrti (Podgornik-Reš, 2005).

V 4. stoletju se je pri nas razširilo krščanstvo. Zrasle so nove cerkve, okrog njih pa pokopališča s skromnimi grobovi v vrstah. Ti grobovi so bili, kot je značilno za srednji vek, z obrazom obrnjeni proti vzhodu. Trupla v grobovih pa so bila obrnjena proti cerkvi. Marija Terezija je leta 1751 prepovedala pokope v cerkvi ali okoli nje (Podgornik Reš, 2005).

Do 18. stoletja je za pokope skrbela cerkev, nato pa je vedno več pristojnosti prevzela država (Podgornik-Reš, 2005).

### **2.2.1 Pokopališča na Slovenskem danes**

Slovenija je leta 1984 postavila Zakon o pokopališki in pogrebni dejavnosti ter o urejanju pokopališč (Uradni list SRS, št.134/84, Uradni list RS, št.126/90). Občinski sveti pa so na podlagi tega zakona sprejeli Odloke o pokopališki in pogrebni dejavnosti v občinah.

Urejanje pokopališč, pokopališka in pogrebna dejavnost se tako opravljajo kot gospodarska javna služba v okviru občin (Podgornik-Reš, 2005).

Pri nas je največji vpliv germanskega pokopališča oz. nemških predpisov, saj še zmeraj segamo po primerih in literaturi o nemških pokopališčih. Le v Primorju je ostala podoba romanskega pokopališča (Tobias, 1998).

### **2.3 VELIKOSTI IN TIPI GROBOV**

Grobna parcela je sestavljena iz dveh delov: iz pasu za nagrobnik in njegov temelj (35 cm), ter prostora za pokope. Velikost grobov in širina vseh poti morata biti prilagojena kriterijem, ki so zapisani v Pravilniku o pokopališkem redu. Na Mestnem pokopališču Kranj npr. višina rastlin na grobovih ne sme presegati višine 1,5 m (Podgornik-Reš, 2005).

Na pokopališčih imamo različne širine poti (Podgornik-Reš, 2005):

- glavna dostopna pot največ 1,5 m,
- širina poti med vrstami grobov do 1,2 m,
- širina poti med grobovi do največ 0,3 m.



Poznamo različne tipe grobov: enojni, dvojni, trojni, otroški in žarni grob. Ti grobovi se razlikujejo po različnih kriterijih (preglednica 1).

Preglednica 1: Velikost različnih tipov grobov (Podgornik-Reš, 2005)

	Dolžina (m)	Širina (m)	Globina (m)
Enojni grob	2,20	od 1	od 1,80
Dvojni grob	2,20	od 1,60	od 1,80
Trojni grob	2,20	od 2,40	od 1,80
Otroški grob	1,60	od 0,70	od 1,80
Žarni grob	0,60-1,20	0,60-1,20	od 0,30
Vrstni grob	do 2,30	do 1	od 1,80

Na nekaterih pokopališčih imajo tudi z živo mejo ograjen travnik, ki predstavlja prostor za anonimne pokope. Po odhodu pogrebcev, pogrebniki žaro anonimno zakopljejo. Skupni spomenik za anonimne pokope se nahaja pri vhodu v pokopališče (Podgornik-Reš, 2005).

Grobnica predstavlja najdražji in največičastnejši način shranjevanja pokojnih. To so posebne zgradbe, kjer polagajo rakve (posebne krste) in sarkofage pokojnih. Vzdrževanje je zelo drago, zato ponekod zanje skrbi družba. Minimalne dimenzije grobnic so 3 x 2,5 m (Tobias, 1998).

## 2.4 NAČINI UREDITVE GROBOV

Naša pokopališka kultura je posebna po tem, da imajo grobovi vsak svoj okvir (betonski, kamnit itd.), s katerimi so dvignjeni za 10 – 15 cm nad potjo okrog groba (Strgar, 2001).

Po pogrebu grob najprej uredimo le začasno (razen žarnih grobov). Gomilo lahko prekrijemo z mletim lubjem ali mahom in vanjo posadimo sezonske rastline. V Nemčiji prinesejo na pogreb tudi sklede, posajene s sezonskim cvetjem, ki ostanejo na grobu dlje časa. Grob uredimo trajno šele takrat, ko se zemlja popolnoma sesede (to je po šestih ali celo več mesecih). Ureditve groba je lahko precej različna. Nekateri celoten grob prekrijejo z betonsko ali kamnito ploščo (ali del groba), drugi ga prekrijejo s peskom. Mogoče je tudi grob (ali njegov del) posejati s trato ali pa ga v celoti nasaditi (Strgar, 2001).

Pri sajenju upoštevamo lego groba (sonce, polsenca itd.) in okoljske razmere. Da bodo rastline dobro uspevale, lahko zamenjamo tudi zemljo. Sajenje na grobu ne sme prevladati spomenika. Spomniti se moramo tudi na pokojnikove želje glede ureditve groba, če jih je imel. Pri sajenju rastlin razmislimo tudi o tem, kako pogosto bomo grob obiskovali. Če je naše bivališče bolj oddaljeno od groba, se ponavadi odločimo za trpežnejše rastline (Podgornik-Reš, 2005).

Kadar na grob sadimo rastline, moramo upoštevati tudi obliko in barvo nagrobnika. Glede na nagrobnik so nam torej dovoljene naslednje barvne kombinacije (Tobias, 1998):

- črni nagrobnik: rumena, rdeča, svetlomodra, bela in rdečevijolična,
- sivi nagrobnik: svetlomodra, svetlo rumena, roza, svetlo vijolična, zelena in bela,
- beli nagrobnik: bela, svetlo rumena, roza, zelena, svetlo vijolična,
- rdečerjavi nagrobnik: nasad z modrimi ali srebrnimi odtenki so najbolj primerni; izogibati se moramo tonov v nagrobniku; lahko dodamo tudi bele in rahlo rumene nasade,
- sivozeleni nagrobnik: svetlordeča, modra in bela,
- sivomodri nagrobnik: rdeča, rumena, roza, zelena in bela.

#### **2.4.1 Načini sajenja grobov v Evropskih državah**

##### Enojni grob

Evropski strokovnjaki svetujejo, da 50 % površine groba posadimo s trajnimi pokrovnimi rastlinami, 15 % površine namenimo soliternim iglavcem in listavcem, 35 % pa sezonskemu cvetju, ki ga med vegetacijo menjavamo. Ob nagrobniku posadimo višje rastline, ki ne smejo zastirati napisa na nagrobniku. Pozorni moramo biti tudi na obliko nagrobnika, posebno pri sajenju sezonskih rastlin (če je nagrobnik asimetričen, bomo rastline nasadili simetrično in obratno) (Podgornik-Reš, 2005).

##### Družinski (dvojni) grob

Družinski grob obsega približno 4 m<sup>2</sup>. 60 % površine posadimo s trajnimi pokrovnimi rastlinami, četrtno površine s soliternimi listavci in iglavci, 15 % površine pa s sezonskimi cvetočimi rastlinami. Dvojni grob lahko uredimo na zelo različne načine, uporabljamo razne dekorativne pokrovne rastline in ustvarjamo različne barvne kontraste. Običajno na eno stran nagrobnika posadimo listopadne grmovnice, na drugo pa skupino manjših grmovnic ali soliterni iglavec. Sezonske rastline prav tako posadimo v skupino. Pri vzdrževanju lahko pomagajo kamnite lomljene plošče, ki jih razporedimo po grobu, vendar morajo biti iz enakega materiala kot nagrobnik (Podgornik-Reš, 2005).

##### Žarni grob

Žarni grob ima zelo majhno površino, zato moramo rastline izbrati še posebej skrbno. Na voljo imamo le miniaturne oblike iglavcev in počasi rastoče trajnice. Tudi sezonsko cvetje ne sme biti prebujno. Posajene rastline lahko zamenjajo tudi sklede s trajnimi ali sezonskimi rastlinami (Podgornik-Reš, 2005).

## 2.4.2 Spomenik in obroba

Prvotni nagrobniki v zgodovini so bili izdelani iz kamna, kamen pa je še vedno najprimernejši material za grobove. Vsaka vrezlina vanj daje nenadomestljiv ton in je primerna za oblikovanje. Kamnine so trde in mehkejše. Prva skupina je težja za obdelavo, vendar mnogo trajnejša. Večina kamnin na zraku z leti otrdi, kako, pa je odvisno od njihove vrste. Najbolj pomembna odločitev pri izbiri kamna je izbira barve glede na bližnjo okolico. Poznamo tudi kovinske in lesene nagrobnike, ki se bolj malo uporabljajo (Tobias, 1998).

Najbolj naraven izgled dajejo grobovi brez obrob, ki so lepo obraščeni z zelenjem in drugim rastlinjem. Dimenzije grobov morajo biti strogo določene, kar predpisuje že projekt pokopališča. Največkrat nam okolje narekuje, da grob uredimo z obrobo. Prijaznejši način obrobe predstavlja živa meja iz pušpana in drugih zimzelenih rastlin (trdoleska, bršljan, zimzelen, grenik, timijan, damerijeva panešpljica itd.). Če se odločimo za kamnito obrobo, lepši izgled grobu daje klesan naravni kamen, saj poliran kamen naravi ne ustreza najbolj. Res pa je, da je zglajen kamen najlažje očistiti. Mnoga pokopališča pa so se izognila obrob, ki jih je nadomestila trata (Tobias, 1998).

## 2.5 VZDRŽEVANJE GROBA

Sezonsko cvetje posadimo dovolj gosto, da rastline hitro prerastejo tla in tako zadržujejo vlago. Ob sušnem vremenu jih redno zalivamo. Odstranjujemo tudi odcvetele cvetove in posušene liste. Spomladi ali pozno poleti obrezujemo iglavce in zimzelene listavce. Večini trajnic spomladi odstranimo odmrle dele. Občutljivejše rastline pred zimo zavarujemo s smrečjem. Vrtnice pred zimo tudi režemo. Pri cepljenih rastlinah redno izrezujemo divjake (Podgornik-Reš, 2005).

## 2.6 IZBOR RASTLIN

Popolnoma posajeni grobovi dajejo našim pokopališčem prijetnejšo podobo kot grobovi, kjer prevladujeta kamen in pesek. Grob dobro deluje le ob primerni povezavi z njegovim okoljem, spomenikom in načinom sajenja. Te elemente moramo kar najbolje uskladiti. Nasaditev je lahko lepa vse leto, če jo tvori nekaj lesnatih rastlin, ki ji dajejo okvir, grob pa prekrivajo trajne pokrovne rastline in sezonsko cvetje (menjavamo ga, da v vsakem letnem času nekaj cveti). Na grobove sadimo cvetlice nežnejših umirjenih barv, saj naj tam vladata spokojnost in umirjenost (Podgornik-Reš, 1999).

### 2.6.1 Sezonske rastline skozi letne čase

Izbor sezonskih cvetlic za sajenje na grobove, je zelo pester (Podgornik-Reš, 1999). Zgodaj spomladi je najlepši okras groba skleda, posajena s siljenimi čebulnicami (rumene narcise, raznobarvne hijacinte in modre hrušice). V skledo lahko posadimo tudi pomladansko reso, mačehe, trobentice, spominčice in podobno. Mačehe začenjajo na novo poganjati in iz zemlje bodejo prve čebulnice. Večje liste čebulnic (tulipani) kombiniramo s spominčicami, ker po cvetenju kvarijo izgled ureditve. Mačehe, ki niso dobro prezimile nadomestimo z novimi. Ob načrtovanju sajenja pazimo, da bodo barve cvetov med seboj usklajene (Podgornik-Reš, 2005).

V vročem poletju na soncu brez rednega zalivanja zdrži le malo rastlin, poškoduje pa jih tudi deževno poletje. Zato moramo dobro premisliti, katere rastline bomo izbrali. Pri izbiri barv cvetočih sezonskih rastlin moramo upoštevati tudi barvo nagrobnika in barve trajnic. Pokrovne zimzelene trajnice dajejo osnovo ureditvi (Podgornik-Reš, 2005).

Poleti na senčnih mestih cvetijo vodenke in fuksije ter gomoljne begonije. Na sonce pa sadimo vedno cvetoče begonije, nepostarnik, nizke pelargonije, lobelije, sanvitalijo, enoletni grenik, gazanije, portulak, brahikome, milijon zvončke in surfinije (odvisno od tega, kolikokrat jih lahko zalivamo in dognojemo). Manj zalivanja potrebujejo verbene in lantane. Gorenjski nageljni odlično uspevajo na odcednih tleh, v ne preveč sončni legi. Malo oskrbe zahteva tudi asparagus. Cvetoče rastline lahko zamenjajo rastline z okrasnimi listi, kot npr. alternatera, eševerija in pisana vrtna koprija. Za pokrovne rastline imamo na voljo tudi moljevko, rumenolistno pijavčnico, pisano bršljanasto grenkuljico (Podgornik-Reš, 1999).

Jeseni na grob sadimo mačehe in trobentice, ki ob skromni zaščiti dobro prezimijo, v izboru pa imamo tudi lončne krizanteme, lončno reso, hebe, in podobno (Podgornik Reš, 1999). V jesenske nasade lahko vključimo tudi cvetoče trajnice (hermelika, kitajska plavica ipd.). Vtis srebrne barve nam pričarajo kalocefalus, sivka in santolina. Jesen je tudi čas za sajenje spomladi cvetočih čebulnic (Podgornik-Reš, 2005).

V suhih zimah rastline prav tako trpijo sušo. Kadar je zemlja odmrznjena, jih temeljito zalijemo. Pozimi grob krasijo zimzelene rastline, iglavci in povešave rastline (Podgornik Reš, 2005). Pozimi pa ponekod prinesejo posodovke z jesenskimi resami ali pa telohe z zelenjem (preglednica 2).

Preglednica 2: Tipične nagrobne sezonske rastline (Podgornik-Reš, 1999).

Slovensko ime	Latinsko ime	Višina rasti (cm)	Čas cvetenja	Barva cvetov
Spomladanski jeglič	<i>Primula vulgaris</i>	do 30	jan.-maj	vseh barv
Mačeha	<i>Viola x wittrockiana</i>	10-30	jan.-dec.	vseh barv
Marjetica	<i>Bellis perennis</i>	do 30	apr.-jul.	bela, roza, rdeča
Vednocvetoča begonija	<i>Begonia semperflorens</i>	do 30	jun.-okt.	bela, oranžna, roza, rdeča
Nepostarnik	<i>Ageratum houstonianum</i>	15-20	jun.-okt.	bela, roza, vijolična, modra
Gazanija	<i>Gazania hybrida</i>	15-20	jul.-okt.	vseh barv
Portulak	<i>Portulaca grandiflora</i>	10-15	jun.-sept.	vseh barv
Verbena	<i>Verbena x hybrida</i>	20-50	maj-okt.	bela, roza, rdeča, vijolična, modra
Alternantera (pisana travica)	<i>Alternanthera</i> sp.	10-40	maj-jun.	listi: rumeno-zeleni, rdeče-zeleni, purpurni
Kitajski nagelj	<i>Dianthus chinensis</i>	do 20	jul.-okt.	bela, roza, rdeča
Sončna vodenka	<i>Impatiens</i> New Guinea´	do 30	maj-okt.	bela, roza, rdeča, oranžna, vijolična
Enoletni grobeljnik	<i>Lobularia maritima</i>	do 10	jun.-sept.	bela, roza, rdeča, vijolična
Sredozemska pepeluška	<i>Senecio bicolor</i>	15-30	maj-sept.	listi: sivkasti
Žametnica	<i>Tagetes patula</i>	15-30	jun.-okt.	rumena, oranžna, rdeča
Spominčica	<i>Myosotis sylvatica</i>	15-50	apr.-maj	bela, roza, modra

## 2.6.2 Trajnice

Trajnice so za gredice in nasade grobov ena najpomembnejših rastlinskih skupin, saj ne predstavljajo vedno le dopolnila k ogrodnim vrstam, vendar imajo že same lastnost ogrodja. Med njimi najdemo vrste, ki uspevajo še na tako različnih rastiščih, tako lahko najdemo veliko vrst, ki so primerne tudi za nagrobne nasade (Kravanja, 2001).

Na grobove običajno sadimo nizke trajnice, ki dobro prekrivajo tla (preglednica 3). Večkrat naredimo napako, da jih sadimo posamezno in ne v skupinah. Grob, ki je nasajen s številnimi nizkimi trajnicami, deluje neubrano. Skupino nizkih trajnic naj predstavljajo vsaj tri sadike, če jih je več je izgled tudi veliko lepši. Izjema sta npr. planika in encijan ter nekatere srednje visoke trajnice (Podgornik-Reš, 2005).

Preglednica 3: Najpogostejše nagrobne trajnice (Podgornik-Reš, 2005).

Slovensko ime	Latinsko ime	Višina rasti (cm)	Čas cvetenja	Barva cvetov
Zvončnica (nizke vrste)	<i>Campanula</i> sp.	15	jun.-sept.	modra, bela
Plazeči skrečnik	<i>Ajuga reptans</i>	10	maj-jun.	modra, pisani listi
Pečnik	<i>Armeria maritima</i>	15	maj-jul.	bela, roza
Alpska astra	<i>Aster alpinum</i>	25	maj-jun.	bela, roza, modra
Šmarnica	<i>Convallaria majalis</i>	15	apr.-maj	bela
Nagelj	<i>Dianthus</i> sp.	10-15	jun.-sept.	bela, roza, temno rdeča
Svišč, encijan	<i>Gentiana cruciata</i>	20	jul.-avg.	modra
Bršljan	<i>Hedera helix</i>	10	-	-
Maslenica	<i>Hemerocallis hybrida</i>	30	jun.-sept.	rumena, oranžna
Hosta	<i>Hosta</i> sp.	15-80	jun.-sept.	bela, vijolična
Grenik	<i>Iberis sempervirens</i>	25	maj-jun.	bela
Planika	<i>Leontopodium alpinum</i>	10	jun.-jul.	bela, listi srebrni
Iglasta plamenka	<i>Phlox subulata</i>	10	maj-jun.	rožnata, bela, vijolična
Vrtni avrikelj	<i>Primula x pubescens</i>	20	apr.- jun.	različne
Mahek	<i>Sagina subulata</i>	5	jun.-jul.	bela
Homulica	<i>Sedum</i> sp.	10	jun.-avg.	bela, rumena, rdeča, roza
Hermelika	<i>Sedum spectabile</i>	30-50	avg.-okt.	roza, rdeča
Netresk	<i>Sempervivum</i> sp.	15	jun.-jul.	roza
Mali zimzelen	<i>Vinca minor</i>	5-15	apr.-jun.	bela, purpurna, modra

Pokrovne trajnice vedno sadimo v skupinah, saj le tako dosežemo lepe barvne preproge. Večina pokrovnih trajnic požene do 15 cm visoka cvetna stebela. Spomladi cvetijo: iglasta plamenka, smiljka, plazeči skrečnik, pečnik in podobni. Poleti pridejo na vrsto zvončnice, nageljčki, homulice, netreski, svišči itd. Rman in krvomočnica zrasteta 20 cm visoko. Kitajska plavica zacveti šele na pragu jeseni. Jetičnik in mačje tačke spadata med najvišje trajnice. Vrednik je odlična zimzelena trajnica, primerna tudi za nižje obrobe (Podgornik-Reš, 2005).

### 2.6.3 Lesnate rastline na grobu

Drevo simbolizira moč in zmago življenja nad smrtjo (Podgornik-Reš, 2005).

Drevesa, ki so v nasadu vodilne rastlinske vrste, morajo imeti dolgo življenjsko dobo, dobro izpolnjevati nalogo, ki jim je namenjena (habitus, gosta krošnja, cvetenje...) in doseči predvideno velikost. Drevesa, ki so v nasadu spremljajoče vrste, prevzamejo vlogo robnega sloja, ki je nekoliko nižji od ogrodnih dreves. Tudi na grobu lahko uporabimo drevo kot oblikovni element, le da moramo izbirati med nižje rastočimi vrstami (Šiftar, 2001).

### 2.6.3.1 Iglavci

Iglavci imajo na pokopališčih pomembno vlogo, ker so zimzeleni in doživijo visoko starost, s tem pa predstavljajo simbol nesmrtnosti.

Na naših pokopališčih najpogosteje srečamo (Podgornik-Reš, 2005):

- pacipreso (*Chamaecyparis lawsoniana*) (zraste v višino 15 – 25 m, ima dišeče luskaste liste in cvetove v kroglastih, storžkastih socvetjih; na pokopališčih pogosto predstavlja osrednje drevo),
- klek (*Thuja occidentalis*) (zelo uporabna rastlina, ki dobro prenaša rez; najbolj priljubljen je smaragdni stožčasti klek),
- brin (*Juniperus* sp.) (največkrat opazimo plazeče sivo-modre brine *J. horizontalis* 'Blue Chip'),
- smreko (*Picea abies*) (pritlikave stožčaste, *Picea glauca* 'Conica'),
- bor (*Pinus* sp.) (obstaja veliko majhnih borov, ki so primerni za grobove; npr. ruševje (*Pinus mugo* ssp. *mughus*) je eden najtrpežnejših iglavcev),
- tiso (*Taxus baccata*) (najstarejša avtohtona drevesna vrsta v Evropi, od iglavcev najbolj prenaša senco).

### 2.6.3.2 Listavci

Za pokopališča so primerni le počasi rastoči listavci. Večinoma na grob posadimo le eno večjo listopadno rastlino (lahko je to tudi rastlina cepljena v krošnjo) (Podgornik-Reš, 2005).

Med listavci na grobovih najpogosteje srečamo (Podgornik-Reš, 2005):

- pahljačasti javor (*Acer palmatum* 'Dissectum'),
- pritlikavi japonski češmin (*Berberis thunbergii* 'Atropurpurea Nana'),
- skrivenčeno lesko (*Corylus avellana* 'Contorta'),
- krilato trdolesko (*Euonymus alatus* 'Compactus'),
- okrasno češnjo (*Prunus fruticosa* 'Globosa'),
- povešavo brezo (*Betula pendula* 'Youngii'),
- rdečelistno bukev (*Fagus sylvatica* 'Purpurea Pendula'),
- pisanolistno japonsko vrbo (*Salix integra* 'Hakuro Nishiki').

## 2.7 ŽALNA FLORISTIKA

K ureditvi groba spadajo tudi aranžmaji, šopki in venci. Ti cvetlični izdelki lahko nasaditev popolnoma zamenjajo ali pa jo dopolnijo. Posebno ob pogrebu gomilo groba pokrije raznobarna žalna floristika. V primeru, da je ta iz suhega materiala, lahko ostane na grobu tudi dlje časa. Za prvi november na grobovih vidimo veliko različnih aranžmajev in šopkov, ki lahko grob popestrijo ali pa naredijo neskladje rastlinskih kombinacij in barv (Podgornik-Reš, 2005).

### 2.7.1 Žalni aranžma

Že sama osnova iz zelenja je pri žalnem aranžmaju dekorativna. Pogosto ji dodajamo nageljne, ki so poceni in dolgo ostanejo sveži. Tudi nekoliko dražje gerbere so s svojimi velikimi cvetovi zelo priljubljene. Žalni aranžma je lahko narejen iz raznovrstnega cvetja, glede na okus pokojnika (Podgornik-Reš, 2005).

Aranžmaji iz svežega cvetja nam dajejo veliko možnosti glede vrst in barv cvetja. Za prvi november so v teh aranžmajih vodilne krizanteme vseh vrst. Posebej moderne so bile pred nekaj leti zelene, rjave in bordo rdeče krizanteme. Navdušujejo pa se tudi nad belimi in rumenimi cvetovi v obliki 'ping-pong' žogice (ponpon krizanteme). Nageljni, zlasti rdeči, so še vedno zelo iskani kot nekakšna klasika v kombinaciji z belimi ali rumenimi krizantemami (Podgornik-Reš, 2005).

Vse bolj priljubljeni pa postajajo aranžmaji iz suhega cvetja, saj jim mraz ne more do živega. Tem aranžmajem zadnjih nekaj let dodajajo tudi obstojno eksotično cvetje (banksije, proteje, alpineje, helikonije in strelicije). Ker ima to cvetje veliko izrazitost, je dovolj, če uporabimo le nekaj cvetov. Ti aranžmaji morajo biti izdelani z veliko mero okusa. Zelo priljubljeni so tudi aranžmaji v obliki križa, venčka in podobno. Lahko so narejeni iz suhega ali svežega cvetja (Podgornik-Reš, 2005).

### 2.7.2 Žalni šopek in venec

Žalni šopek na pogreb prinesejo bolj oddaljeni sorodniki. Nosi žalni trak z napisom ali kakšen drug žalni dekoracijski element. Pogosto je ta šopek enostranski, cvetje pa ne sme takoj oveneti. Ponavadi za osnovo uporabijo velik list (Podgornik-Reš, 2005).

Venec se za žalne slovesnosti uporablja najpogosteje. Njegova okrogla oblika simbolizira neskončnost, zato mora biti tudi cvetje uporabljeno tako, da je okrogla linija jasno vidna. Pomembno je tudi razmerje med premeroma venca in odprtine. Pri nas vse pogosteje zasledimo bidermajer vence. Venec za žalne namene navadni nosi dva kraka žalnega traku; na enem piše komu je namenjen, na drugem pa kdo ga poklanja (Podgornik-Reš, 2005).



### 3 MATERIALI IN METODE DELA

#### 3.1 LOKACIJA POKOPALIŠČ

Cilj naše naloge je bil primerjava med mestnimi in vaškimi pokopališči oz. grobovi. Obiskovali smo Mestno pokopališče Kranj, pokopališče v Predosljah, na Trati pri Velesovem in v Selcih pri Železnikih. Začeli smo v mesecu novembru leta 2007, pa vse do Dneva spomina na mrtve leta 2008.

#### 3.2 OPIS VAŠKIH GROBOV

##### 3.2.1 Grob 1

Za prvi primer smo si izbrali pokopališče v Selcih, ki se nahajajo med Škofjo Loko in Železniki. Pokopališče obdaja betonsko obzidje, grobovi pa so razporejeni v vrsti. Grob v velikosti približno 7 m<sup>2</sup> je povsem posajen z rastlinami. Spomenik je sestavljen iz črne marmornate plošče in križa, ki sta nameščena na večjem sivem kamnitem podstavku. Robovi groba so iz marmorja (sive barve). Na spodnjem delu groba je tudi majhna bela marmornata plošča, ki služi kot podstavek za sveče. Grob se nahaja na koncu vrste, ob stičišču dveh poti, za spomenikom pa je živa meja iz kleka.

Na sredini groba je nepremična kamnita vaza, izklesana iz neobdelanega kamna. Kadar rastline sadijo na novo, dodajo tudi nekaj kupljene zemlje za sajenje. Enoletnice in dvoletnice pokrivajo zelo malo površine, saj grob obiskujejo bolj poredko (enkrat na dva meseca). Največ površine pokrivajo grmovnice, trajnice in pokrovne rastline (3/4 površine). Trajne rastline pokrivajo levo stran groba, medtem ko desno stran stalno spreminjajo z enoletnicami in dvoletnicami.

##### 3.2.2 Grob 2

Pokopališče v Predosljah pri Kranju je v neposredni bližini cerkve. Tudi to pokopališče se še ni razširilo izven obzidja. Starejši del je od novejšega nekoliko dvignjen, grobovi pa so prav tako postavljeni v vrste.

Grob je precej star, velik je približno 4 m<sup>2</sup> in prečno razdeljen na dva neenaka dela (2:3). Spomenik je iz črnega marmorja in je vgrajen na siv kamnit podstavek. Na desni strani je vgrajena marmornata vaza, na levi pa večna luč. Robovi so iz sivobelega marmorja. Večji, spodnji del, je posut z zelenkastim peskom, manjši del pa je zasajen večinoma s sezonskim cvetjem. Pesek so zamenjali pred prvim novembrom 2007, prej so imeli drobne bele kamenčke. Na spodnjem delu groba je tudi siv marmornat podstavek za sveče.

### 3.2.3 Grob 3

Pokopališče pri Velesovem spada pod občino Cerklje na Gorenjskem, ki velja za najlepše urejeno gorenjsko občino. Tako ima tudi to pokopališče lepo okolico. Nahaja se znotraj obzidja vaške cerkve, ki je na nekoliko dvignjenem terenu. Tudi tu so grobovi razporejeni v vrstah, vendar se ne stikajo popolnoma, kot v ostalih primerih. Gre za majhno pokopališče, kjer najdemo tako stare kot zelo nove grobove, pomešane med seboj.

Izbrali smo novejši grob, ki je povsem neposajen. Velik je približno 4 m<sup>2</sup> in ima spomenik iz črnega marmorja. V levem zgornjem in desnem spodnjem kotu so položene polkrožne marmornate stopnice, iz črnega marmorja pa so tudi robovi in podstavek za sveče. Osrednji del groba je posut z zelenkastimi kamenčki. Na levi strani stoji bakrena vaza, desno zgoraj pa večna luč. Obe sta postavljeni na majhna črna marmornata podstavka.

## 3.3 OPIS MESTNIH GROBOV

Mestno pokopališče v Kranju je največje od vseh obiskovanih pokopališč. Je eno izmed najstarejših pokopališč pri nas. Za razliko od vaških pokopališč se ne nahaja v bližini cerkve. Staro kamnito obzidje pokopališče obdaja in ga ločuje na starejši in novejši del. V starejšem delu so grobovi večji (imenujemo jih grobnice) in imajo znamenite stare spomenike. Tam je tudi poseben zatravljen prostor s položenimi kamnitimi ploščami, kjer so pokopane vojne žrtve. Novejši del je zelo obsežen, velik del pokopališča še pokriva trata, kamor bodo širili grobove. Zadnja leta so tudi tukaj v modi žarni pokopi. Sredi trate pa je tudi prostor za anonimne pokope, ki je obdan z živo mejo iz kleka.

### 3.3.1 Grob 4

Grob se nahaja v starejšem delu pokopališča, uvrščamo ga med grobnice, obsega 32 m<sup>2</sup>. Z zadnjim delom meji na betonski zid (dopoldne je na grobu senca), po katerem se vzpenja divja trta, pod njo pa je pas mahonije. Sredi grobnice, le malo stran od zidu, je kamniti obok, ki ga povezuje črna železna mreža, na njej pa je plošča z napisom imena rodbine. Siv obok iz naravnega kamna predstavlja vrata. Pred njim leži večja bela marmorna plošča (nagrobnik). Tudi robovi groba so iz naravnega kamna v obliki grajskega obzidja, kamni pa so med seboj povezani z železno ograjo. V levem delu je še manjši siv nagrobnik s partizansko zvezdo. Grobnica je popolnoma posajena z rastlinami.

### 3.3.2 Grob 5

Za razliko od prejšnjega ta grob ne leži ob meji. Je prvi grob v vrsti, ki meji na glavno pot na novejšem delu pokopališča. Velik je približno 5 m<sup>2</sup> in z robovi vzdolžno razdeljen na tri enako velike pravokotne dele. Spomenik je sestavljen iz črne granitne plošče in belih marmornatih robov na marmornatem podstavku. Vanj je vgrajena tudi vaza iz enakega materiala, v kateri je ponavadi šopek iz umetnega cvetja. Robovi groba so betonski. Osrednji del groba pokriva droben zelenkast pesek. Na sredini stoji posoda, posajena s homulicami, prav tako pa tudi pri spomeniku (le da je tam manjša). Ob vznožju je tudi majhna granitna plošča za sveče. Ostali dve tretjini groba sta posajeni z rastlinami. V levem spodnjem kotu uspeva grašasta pacipresa, za njo pa imajo posajeno sezonsko cvetje. Desno gredo pokriva plazeči brin.

### 3.3.3 Grob 6

Grob v velikosti 6 m<sup>2</sup> prav tako spada med vrstne grobove v novejšem delu kranjskega pokopališča. Spomenik iz črnega marmorja v obliki petkotnika je postavljen na siv marmornat podstavek. Tudi robovi groba so iz sivega marmorja in grob delijo na tri neenake dele. Največji, sprednji del je posut s sivozelenimi kamenčki, na njem pa je tudi marmorna vaza in plošča za sveče. Ostali dve tretjini groba sta posajeni z rastlinami. Kjer se robovi stikajo, je vgrajena tudi večna lučka.

### 3.4 METODE DELA

Grobove smo obiskovali enkrat mesečno, razen pozimi, ko sprememb skoraj ni bilo. Ker so bile lokacije med seboj precej oddaljene, smo za opazovanje potrebovali več dni. Na vseh grobovih smo najprej popisali vse rastline in si skicirali celotno ureditev groba. Vsak mesec sproti smo si zapisali in fotografirali spremembe. Še najbolj smo bili pozorni na ureditev za prvi november.

Med seboj smo primerjali različno urejene grobove (popolnoma posajeni, kombinirani s peskom in neposajeni grobovi) in barvno usklajenost z rastlinami. Zanimalo nas je samo vzdrževanje groba in površina, ki jo pokrivajo različne skupine okrasnih rastlin (enoletnice, dvoletnice, trajnice).

Najprej smo med seboj primerjali vaške in mestne grobove, saj smo med njimi opazili nekaj razlik. Grobove smo razdelili tudi glede na posajeno in neposajeno površino. Po celoletnem opazovanju grobov smo lahko ugotovili, kako so bili vzdrževani in jih razdelili v tri razrede (dobro, srednje dobro in slabo). Popisali smo tudi vse rastline na grobovih in jih razdelili glede na njihovo življenjsko dobo (enoletnice, dvoletnice, trajnice in lesnate rastline). Izračunali smo količino rastlin posamezne življenjske dobe na grobovih in zopet primerjali vaške grobove z mestnimi. Dekoracija na pokopališču je najbolj pomembna za prvi november, saj takrat opazimo več različnih aranžmajev in lončnih krizantem. Na osnovi opazovanj smo pridobili podatke, koliko aranžmajev in lončnih krizantem je bilo takrat na naših opazovanih grobovih. Večkrat smo v šopku opazili umetno cvetje, tako smo razdelili grobove še glede na vrsto šopka (sveže cvetje, sveže in umetno cvetje, umetno cvetje).

## 4 REZULTATI

### 4.1 VAŠKI GROBOVI

#### 4.1.1 Grob 1

Oskrbniki žive daleč od pokopališča v Selcih pri Železnikih, zato grob ne more biti pretirano lepo vzdrževan (slika 1). V vazi je bil vedno šopek iz svežega cvetja, ki so ga nabirali na domačem vrtu in v naravi. Radi imajo naravno travniško cvetje (ivanjščice, travniško grabljišče, travniška pokalica, travniška zvončnica), ki se je včasih že preveč razraslo.



Slika 1: Grob 1, 2007/2008

V jesenskem in zimskem času so bolj skrbeli le za vzdrževalna dela. Cvetje v šopku je bilo umetno. Oktobra so posadili jesenske rese, pritlikavi brin in iglasto plamenko, saj je bila desna stran groba bolj prazna. Za prvi november, Dan spomina na mrtve, so na grob prinesli belo lončno krizantemo, v kateri so bili zatakneni rdeči nageljni v epruvetah. Šopka v tem času ni bilo, saj so lončno krizantemo postavili kar na kamnito vazo.

Pozimi sprememb skoraj ni bilo, le da so v vazo postavili šopek (forzicija in lovrikovec). K spomeniku pa so dodali še en šopek v steklenem kozarcu (črni teloh, ruševje, gorski sleč, spomladanska resa). Jesenska resa je izgubila rožnato barvo. Ker pa je bila zima precej topla, so se februarja že začeli pojavljati nadzemni poganjki čebulnic.

Spomladi so rastline začele bujno rasti in cveteti. Razrasli sta se ivanjščica in travniška zvončnica (posebno maja), opazili pa smo tudi drobnocvetni rdeči nagelj in rdečo grmasto vrtnico. Od čebulnic imajo na grobu morsko čebulico in tulipane. Šopka v vazi ni bilo, saj je cvetoča ivanjščica vazo skoraj prekrila.

Junija so namesto jesenskih res posadili gazanije. Ivanjščice so skrajšali in jih dodali šopku v vazi (zelenje iz modrozelenega brina). Šopek so julija spet zamenjali s hortenzijo in vejicami lovorikovca. Porezali so drobnocvetne nageljne in travniške zvončnice. Poleg drobnocvetnega nageljna so posadili nepostarnik. Ivanjščica, panešpljica in brin so se razrasli, pri sedumih pa so vidna prva socvetja. Pozno poleti smo v vazi opazili šopek iz dalij in lovorikovca, ponovno so zacvetele nekatere travniške rastline (ivanjščica, travniška pokalica) in rdeča vrtnica.

Jeseni so bile v šopku astre, vetrnice in dalije. Namesto gazanij so posadili mačehe, odstranili so tudi nepostarnik in posadili trajne rese. Vso desno stran groba so opleli. Za prvega novembra so prinesli nasajeno skledo z enakimi rastlinami kot lansko leto (bele krizanteme, rdeči nageljni), le da so ob straneh vanjo zatakneli še vejice mahonije. Pri spomeniku smo opazili majhen aranžma iz različnih krizantem in šopek z rumenimi pajkovkami, suho hortenzijo ter zelenjem iz lovorikovca.

Pred zimo so porezali hermeliko in skrajšali panešpljico. Grob so ponovno opleli in okopali. V šopku se pojavljajo le zimzelene rastline (mahonija, lovorikovec). Rastline, občutljive na mraz, so prekrili s smrečjem (preglednica 4).

Preglednica 4: Rastlinska sestava groba 1, 2007/2008

Slovensko ime	Latinsko ime	Barva cvetov, listov
Nepostarnik	<i>Ageratum houstonianum</i>	modra
Gazanija	<i>Gazania splendens</i>	rumena, oranžna, rdeča
Jesenska resa	<i>Calluna vulgaris</i>	roza
Mačeha	<i>Viola x wittrockiana</i> - hibridi	modra, oranžna, rumena s črnim središčem
Ivanjščica	<i>Leucanthemum vulgare</i>	bela
Razprostrta zvončica	<i>Campanula patula</i>	vijolična
Travniška pokalica	<i>Silene vulgaris</i>	bela
Njivsko grabljišče	<i>Knautia arvensis</i>	vijolična
Trajna resa	<i>Erica carnea</i>	roza
Drobnocvetni nagelj	<i>Dianthus deltoides</i> 'Flashing Light'	rdeča
Vrtnica	<i>Rosa</i> sp.	rdeča
Morska čebulica	<i>Scilla sibirica</i>	modra
Tulipan	<i>Tulipa</i> 'Triumph'	rdeča
Homulica	<i>Sedum</i> sp.	rdeča, roza
Hermelika	<i>Sedum telephium</i>	temno rdeča
Iglasta plamenka	<i>Phlox subulata</i>	roza
Netresk	<i>Sempervivum tectorum</i>	rumena
Damerijeve panešpljica	<i>Cotoneaster dammeri</i>	bela
Rdečelistni češmin	<i>Berberis thunbergii</i> 'Atropurpurea'	rumena
Plazeči brin	<i>Juniperus horizontalis</i>	modrozeleno iglice
Pritlikavi brin	<i>Juniperus squamata</i> 'Holger'	sivozelene iglice

#### 4.1.2 Grob 2

Med letom se je grob v Predosljah bolj malo spreminjal. Enoletnice so zamenjali šele, ko so popolnoma ovenele, na gredi smo opazili tudi nekaj plevela. V vazi je bilo vse leto, razen prvega novembra, umetno cvetje. Tudi umetni aranžma je bil na grobu zelo dolgo (pol leta). Vzrok za slabo vzdrževanje je bilo pomanjkanje časa obeh vzdrževalcev in njuno slabo medsebojno sodelovanje.



Slika 2: Grob 2, 2007/2008

Oktobra 2007 so gredo simetrično posadili z drobnocvetnimi belimi mačehami in bel pesek zamenjali z zelenkastim (slika 2). Ob koncu meseca smo na grobu opazili tudi posodo vijoličnih krizantem. Za prvi november so na grob prinesli dva aranžmaja. Naravni aranžma je sestavljalo zelenje iz smrečja ter lovorikovca, v njem pa so bile še bele krizanteme pajkovke in perunike. Aranžma je bil narejen doma. Umetni aranžma so sestavljale umetne perunike in bele velikocvetne krizanteme. Podstavek je bil narejen iz vej in mahu. V vazi je bilo devet nageljnov in tri vejice šparglja.

Čez zimo so mačehe zaščitili s smrekovimi vejami in umaknili lončno krizantemo. Šopek je ponovno umeten (rdeče vrtnice). Dodali so dva nova aranžmaja. Enega sestavljajo vejice hortenzije in bodike, drugega pa cvetovi in listi črnega teloha.

Spomladi so smrečje umaknili. Na gredi so začeli poganjati tulipani. Umaknili so vse zimske aranžmaje in ponovno prinesli umeten aranžma, ki je bil na grobu že novembra. V vazi je novo umetno cvetje (rumene marjete). Na levo stran groba so postavili še lonček z rožnatim spomladanskim jegličem. Po cvetni nedelji so na grob položili tudi oljčno vejico. V začetku maja so tulipani odcveteli, mačehe so se močno razcvetele, na gredi pa smo opazili tudi več plevela. Spomladanski jeglič se je posušil. V sredini maja so grob uredili (opleli, porezali odcvetela stebila tulipanov in mačeh). Odnegli so posušen jeglič in ga zamenjali s šopkom šmarnic (v steklenem kozarcu).

V začetku poletja so mačehe zamenjali z rdečimi in belimi vednocvetočimi begonijami. Umetni aranžma pa je še vedno ostal na grobu. Poleti se je greda spet zaplevelila, saj nikogar ni bilo na grob.



Konec septembra so v zgornji levi kot grede iz posode presadili rumeno krizantemo. Plevel, begonije in umetni aranžma so bili še vedno tam. Pred praznikom Dneva spomina na mrtve so grede izpraznili in posadili pisane mačeha. V dva kota po diagonali pa so posadili jesensko reso, rožnate in modre barve. Šopek iz umetnih marjet je bil še vedno v vazi. V začetku novembra so šopek v vazi zamenjali z naravnimi rumenimi krizantemami (pajkovke). Prinesli so še en šopek, dva aranžmaja in rožnato lončno krizantemo. Aranžmaje so sestavljale krizanteme različnih vrst in barv, dobnocvetni rožnati nageljni in zelenje iz kleka ter praproti. V šopku se najde vse od cinij do okrasnih trav.

To zimo rastlin niso prekrili s smrečjem, kot so to storili lansko leto (preglednica 5).

Preglednica 5: Rastlinska sestava groba 2, 2007/2008

Slovensko ime	Latinsko ime	Barva cvetov, listov
Drobnocvetna mačeha	<i>Viola tricolor</i>	bela, vijolična
Mačeha	<i>Viola x wittrockiana</i> - hibridi	modra, rumena, bela, pisana
Vednocvetoča begonija	<i>Begonia semperflorens</i>	rdeča, bela
Krizantema	<i>Chrysanthemum</i> sp.	rumena
Jesenska resa	<i>Calluna vulgaris</i>	roza, modra
Tulipan	<i>Tulipa</i> 'Darwinov križanec'	rumena, rdeča

### 4.1.3 Grob 3

Ponavadi na grob na Trati prinesejo rastline, posajene v posodah (slika 3). Šopek v vazi se velikokrat spreminja, večkrat je v njem umetno cvetje kot naravno. V času Dneva spomina na mrtve je na grobu vedno več aranžmajev. Grob je bil vse leto dobro vzdrževan.



Slika 3: Grob 3, 2007/2008

Jeseni so bile v posodi posajene mačehe različnih barv, v šopku pa je bilo umetno cvetje, ki so ga na prvi november zamenjali z rdečimi nageljni in vejicami asparagusa. Prinesli so velik trikoten aranžma iz belih pajkovk, rdečih vrtnic, rdečih gerber, lovorikovca in velikega palmovega lista. Pred spominsko ploščo so dodali še eno posodo z rumenimi mačehami. Na spodnjo stopnico so postavili še suh aranžma v obliki križa, ki je tam ostal pol leta.

Pozimi so rastline v posodah odnesli in na sredino postavili umeten aranžma. Sveže cvetje v šopku so zopet zamenjali z umetnim.

Ob koncu februarja so na zadnjo stopnico postavili skledo z raznobarnimi spomladanskimi jegličmi in rumenimi mačehami. V zadnjem desnem kotu je bila posoda z raznobarnimi spomladanskimi jegličmi, rožnato hijacinto in drobnocvetnimi rumenimi narcisami. Pred spomenikom je bila sredi marca položena manjša butarica, v vazi pa je bilo ponovno sveže cvetje (7 rdečih nageljnjev, 7 rumenih narcis in zelenje iz šparglja). V začetku maja je bilo v vazi zopet umetno cvetje. Rastline v posodah so delno odcvetele, umaknili so tudi butarico.

Sredi junija je bil aranžma v obliki križa še vedno tam. Odstranili so posodo s čebulnicami in zamenjali rastline v drugi posodi (z rožnatimi sončnimi vodenkami in sredozemsko pepeluško). Sredi poletja sprememb skoraj ni bilo, menjali so le šopek in odstranili umetni aranžma. V šopku so bile le umetne rastline.

Ob koncu septembra je šopek ponovno naraven (iz raznobarvnih aster). Listi sončnih vodenk so začeli rumeneti. V času Dneva spomina na mrtve so v desni zgornji kot zopet postavili posodo z vijoličnimi in rumenimi mačehami. V levem zgornjem kotu in na sredini groba sta bila dva suha aranžmaja z okrasnim tropskim cvetjem. V vazi so bile bele pajkaste krizanteme, rdeči nageljni in zelenje iz šparglja. Grob 3 pokriva le pesek in marmorne stopnice, tako da smo opazovali le rastline v posodah (preglednica 6).

Preglednica 6: Rastlinska sestava groba 3, 2007/2008

Slovensko ime	Latinsko ime	Barva cvetov, listov
Spomladanski jeglič	<i>Primula vulgaris</i>	roza, rumena in vijolična
Drobnocvetna narcisa	<i>Narcissus cyclamineus</i>	rumena
Hijacinta	<i>Hyacinthus orientalis</i>	roza
Sončna vodenka	<i>Impatiens 'New Guinea'</i>	roza
Sredozemska pepeluška	<i>Senecio bicolor</i>	rumena, sivkasti listi
Mačeha	<i>Viola x wittrockiana</i> - hibridi	rumena s črnim središčem, vijolična, modra

## 4.2 MEŠČANSKI GROBOVI

### 4.2.1 Grob 4

Na starejšem delu Mestnega pokopališča Kranj so tudi večji družinski grobovi in grobnice. Grobnico, ki smo si jo izbrali, v celoti pokrivajo rastline, večinoma zimzelene in pokrovne grmovnice, saj lastniki ne pridejo velikokrat na grob (slika 4).



Slika 4: Grob 4, 2007/2008

Del ob nagrobni plošči je namenjen sezonskim rastlinam. Tam so imeli vse leto posajene mačehe v eni barvi, ki so jih večkrat zamenjali z novimi. Levo stran pokrivata plazeča panešplja in plazeči brin, zgodaj poleti pa so bile ob manjšem nagrobniku še oranžne maslenice. Pred kamnitimi vrati je majhen pas okrasne trate, poleg kamnitega oboka pa je tudi lawsonova pacipresa. Tudi desno stran groba je poleti pokrivala mahonija, v desnem sprednjem kotu pa sta lovorikovec in strižen pušpan. Prostor med rastlinami je pokrit z lubjem.

Konec septembra so desno stran popolnoma preuredili, saj so pokopali še enega pokojnika. Na gomili so bili najprej nagrobni aranžmaji in venci. Nasad mačeh so zopet zamenjali z novimi. Lovorikovec in pušpan so ponovno rezali. Pred Dnevom spomina na mrtve so na desni strani posadili dve vrsti brina. Za sveče nimajo posebnega podstavka, ampak jih v več skupinah postavljajo okrog nagrobne plošče. Za prvi november so na kamnito ploščo postavili vazo z rumenimi vrtnicami.

Grobno pokrivajo večinoma lesnate rastline (preglednica 7).

Preglednica 7: Rastlinska sestava groba 4, 2007/2008

Slovensko ime	Latinsko ime	Barva cvetov, listov
Divja trta	<i>Parthenocissus tricuspidata</i>	jeseni rdeče obarvani listi
Mahonija	<i>Mahonia aquifolium</i>	rumena
Plazeča panešplja	<i>Cotoneaster horizontalis</i>	bela
Plazeči brin	<i>Juniperus horizontalis</i>	sivkaste iglice
Lawsonova pacipresa	<i>Chamaecyparis lawsoniana</i> 'Columnaris'	modro-zelene iglice
Mačeha	<i>Viola x wittrockiana</i> - hibridi	vijolična
Maslenica	<i>Hemerocallis fulva</i>	oranžna
Travniška bilnica	<i>Festuca</i> sp.	srebrno sivi listi
Pušpan	<i>Buxus sempervirens</i>	vednozeleni listi
Lovorikovec	<i>Prunus laurocerasus</i>	bela

#### 4.2.2 Grob 5

Pod graškasto pacipreso, ki ima obliko manjšega drevesa, so bile vse leto tri trajne rese. Tudi posodi s homulicami sta bili vedno na grobu (slika 5).





Slika 5: Grob 5, 2007/2008

Julija so levo gredo dopolnjevale rdeče verbene v kombinaciji z gazanijami. V vazi je bilo rumeno umetno cvetje. Plazeči brin pa se je od sredine začel sušiti.

V začetku jeseni se ureditev ni spremenila, izrezali so le posušen del brina, ki zdaj nima več tako ravne oblike. Verbene in gazanije so popolnoma odcvetele, zato so jih konec oktobra zamenjali z rumenimi mačehami in okrasnim mahom, ki so ju posadili simetrično. Umetno cvetje so zamenjali z novim in odstranili manjšo posodo s homulico. Za prvi november so na sredino groba postavili tri lončne krizanteme (rdeča, rožnata, oranžna).

Grob je bil bolj slabo vzdrževan; ob spomeniku smo opazili celo spominek, ki je za grob popolnoma neprimeren. Prav tako se med seboj niso ujemale barve (krizantem). Tudi rastline v gredi so zamenjali le enkrat (preglednica 8).

Preglednica 8: Rastlinska sestava groba 5, 2007/2008

Slovensko ime	Latinsko ime	Barva cvetov, listov
Plazeči brin	<i>Juniperus horizontalis</i>	modrozeleno iglice
Homulica	<i>Sedum</i> sp.	jesenska obarvanost listov
Mahek	<i>Sagina subulata</i>	svetlo zelena
Mačeha	<i>Viola x wittrockiana</i> - hibridi	rumena s črnim očesom
Graškasta pacipresa	<i>Chamaecyparis pisifera filifera</i> 'Sungold'	olivno zelene iglice
Trajna resa	<i>Erica carnea</i>	roza
Verbena	<i>Verbena x hybrida</i>	rdeča
Gazanija	<i>Gazania splendens</i>	rumena, oranžna

### 4.2.3 Grob 6

Grob 6 je bil vse leto najlepše oskrbovan (slika 6), rastline so bile zelo lepo usklajene.



Slika 6: Grob 6, 2007/2008

Šopek v vazi je bil vedno enak. Sestavljale so ga umetne artičoke in zelenje iz brina. Oba nasajena dela sta bila zelo raznolika in premišljeno urejena. Uporabljajo usklajene, vendar bolj umirjene barve (vijolična, modra, rožnata). Pokrovne trajnice se pojavljajo v več skupinah, mednje pa sadijo sezonsko cvetje.

Od enoletnic so bile poleti posajene nepostarnik, temnordeča alternantera in karpatska zvončnica. Med plazečo plamenko so postavili tudi lonček s ciklamo.

Septembra so vse enoletnice odstranili. Tako so k spomeniku postavili tri majhne lončne krizanteme in tudi ciklamo, ki je bila prej bolj na sredi groba. K šopku v vazi so dodali še vejico sleča. Oktobra so na prazna mesta v linijah posadili hebo in jesenske rese. Namesto krvomočnice so posadili netresk, v kot pa so dodali še eno homulico. Odnegli so lončne krizanteme in ciklamo, med plamenko pa spet postavili lonček z rožnato azalejo. Šopek v vazi ostaja enak. Na Dan spomina na mrtve so na peščeni del postavili velik aranžma okrogle oblike, iz rdečih nageljnov in različnih vrst zelenja (palma, praprot itd.).

Grob je bil vedno lepo urejen in nam je bil med opazovanimi grobovi najbolj všeč, tudi glede izbora rastlin (preglednica 9).

Preglednica 9: Rastlinska sestava groba 6, 2007/2008

Slovensko ime	Latinsko ime	Barva cvetov, listov
Iglasta plamenka	<i>Phlox subulata</i>	roza
Smiljka	<i>Cerastium tomentosum</i>	bela, sivkasti listi
Netresk	<i>Sempervivum tectorum</i>	sivozeleni listi
Homulica	<i>Sedum</i> sp.	roza, rumena
Krvomočnica	<i>Geranium pratense</i>	vijolična
Karpatška zvončnica	<i>Campanula carpathica</i>	vijolična
Alternantera	<i>Alternanthera</i> sp.	temno rdeči listi
Nepostarnik	<i>Ageratum houstonianum</i>	modra
Jesenska resa	<i>Calluna vulgaris</i>	roza
Grmasti jetičnik	<i>Hebe 'Green Globe'</i>	svetlo zeleni listi
Spomladanski jeglič	<i>Primula vulgaris</i>	roza

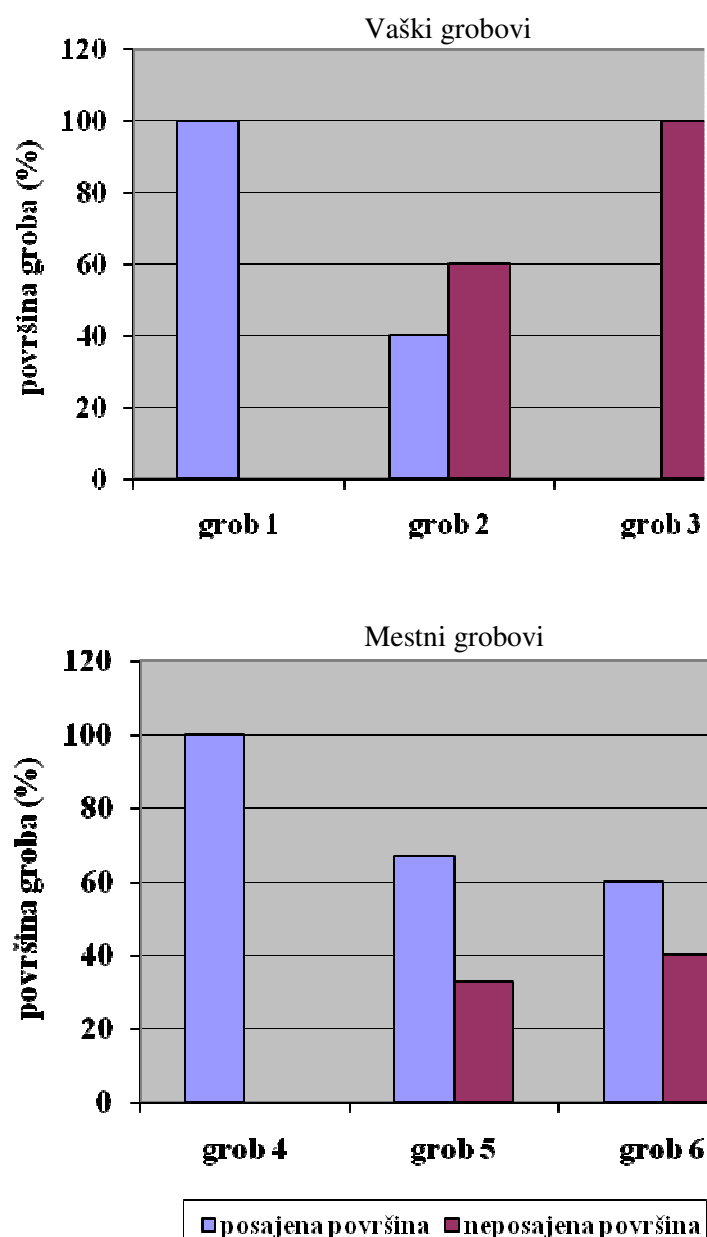
#### 4.3 RAZLIKE IN PODOBNOSTI MED GROBOVI NA MESTNIH IN VAŠKIH POKOPALIŠČIH

S primerjavo primerov vaških in mestnih grobov smo ugotovili nekatere njihove medsebojne razlike (preglednica 10).

Preglednica 10: Razlike med mestnimi in vaškimi grobovi, 2007/2008

Mestni grobovi	Vaški grobovi
so večji po površini	so manjši po površini
bolj obiskani	manj obiskani
izvirnejša nasaditev in ureditev groba	nasaditev in ureditev sta manj izvirni
spomeniki imajo bolj zanimive oblike	oblike spomenikov so enostavnejše
večkrat je v nasadu manjše drevo ali večja grmovnica	bolj opazni so nizki nasadi
v šopku je večkrat umetno cvetje	v šopku prevladuje naravno cvetje
pozimi manj poskrbijo za rastline	za zimo rastline zaščitijo s smrečjem
na grob večinoma ne nosijo rastlin iz narave	zgodaj spomladi na grobu lahko opazimo šopek črnega teloha ali zvončkov

Mestni in vaški grobovi pa si postajajo tudi vedno bolj podobni. Z obiskovanjem mestnih grobov tudi ljudje v vaseh prenašajo ideje in zanimive ureditve na vaška pokopališča. V obeh primerih je vedno več nenasajenih ali le delno nasajenih grobov, s čimer lahko ugotovimo, da imajo ljudje vse manj časa za vzdrževanje (slika 7).



Slika 7: Intenzivnost sajenja različnih rastlin na vaških in mestnih grobovih na Gorenjskem, 2007/2008

Spomeniki in robovi grobov, ki jih imajo večinoma vsi, so marmornati ali granitni, v belih, sivih ali črnih odtenkih. Pesek in raznobarvni kamenčki so glavni material za prekrivanje površine groba. Največkrat so kamenčki beli ali zeleni. V šopkih in aranžmajih za prvi november najbolj prevladujejo rdeči nageljni in pajkaste krizanteme, zadnja leta pa je vse več suhih aranžmajev s pobarvanimi tropskimi rastlinami. Veliko ljudi se odloči tudi, da bodo za prvega novembra na grob postavili lončno krizantemo, za katero pa ni nujno, da se barvno ujema z aranžmaji in cvetočimi nasadi. Predvsem na nenasajenih grobovih večkrat



opazimo rastline, posajene v posode. Na popolnoma posajenih grobovih pa prevladujejo nizke grmovnice in pokrovne trajnice. Med posajenimi rastlinami se največkrat pojavljajo brini, paciprese in razne homulice. Jeseni skoraj vsak na gredo posadi mačehe raznih barv in jesenske rese. Nekaterim ureditev groba dobro uspe, drugi pa nimajo prave estetske žilice; tudi pri vzdrževanju je tako (preglednica 11). To lahko opazimo tako v mestih kot na vaseh.

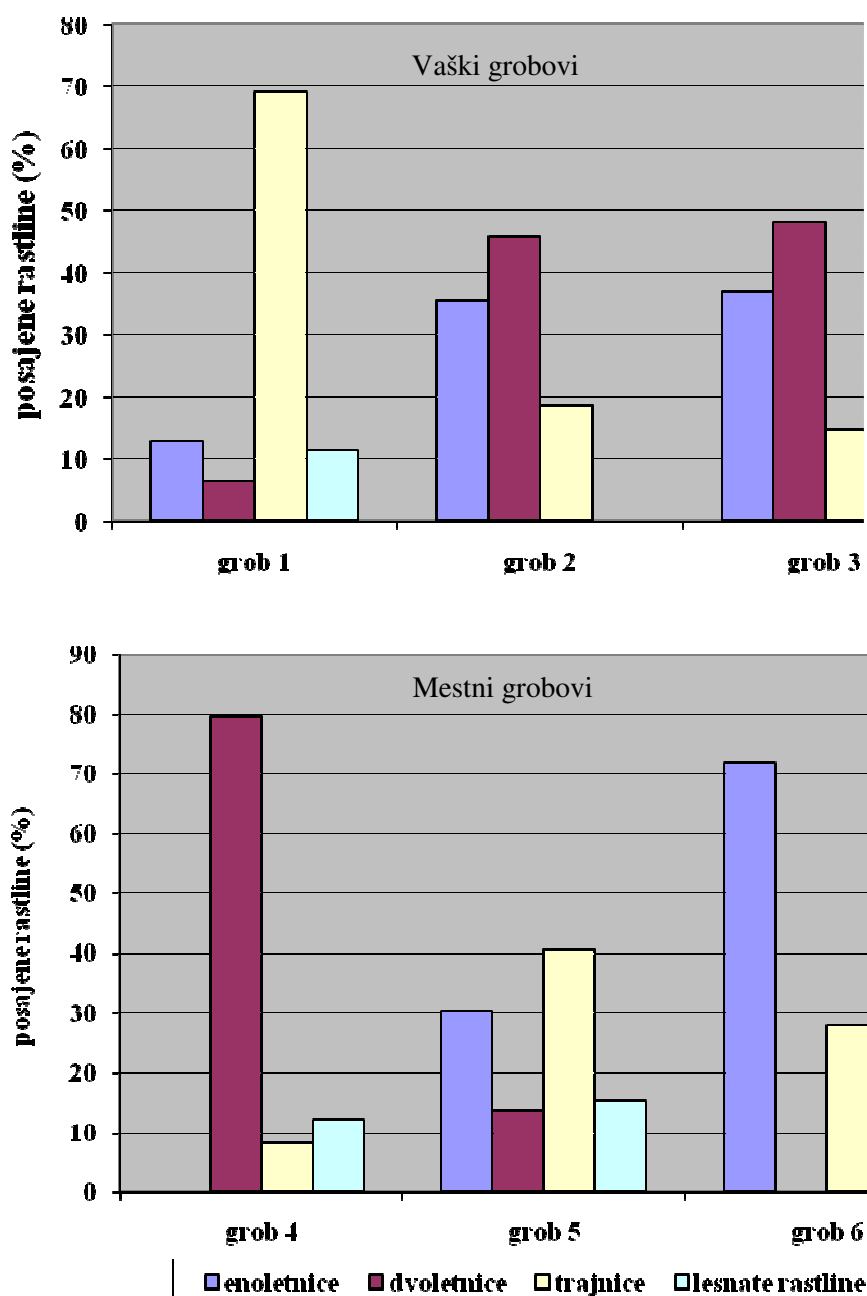
Preglednica 11: Vzdrževanje grobov na vaških in mestnih pokopališčih na Gorenjskem, 2007/2008

Primer groba	Vzdrževanje
Grob 1	srednje dobro
Grob 2	slabo
Grob 3	dobro
Grob 4	srednje dobro
Grob 5	slabo
Grob 6	dobro

#### 4.4 SAJENJE RASTLIN GLEDE NA TRAJNOST

Opazovani grobovi se glede na način sajenja močno razlikujejo, tako po površini kot tudi po izboru in trajnosti rastlin. Med seboj smo primerjali, koliko odstotkov nasajenih rastlin predstavljajo rastline posamezne trajnosti.

Na vaških in mestnih grobovih smo opazili podobno količino enoletnic, razen na grobu 4, kjer prevladujejo dvoletnice. Rastlin, ki imajo dvoletno življenjsko dobo, je sicer več na vaških grobovih. Trajnic je, razen pri grobu 1, več na mestnih grobovih, prav tako pa tudi lesnatih rastlin. Lesnate rastline smo povsod redkeje opazili. Najbolj zanimivi primeri so bili grobovi 1, 4 in 6, kjer so močno prevladovale trajnice, dvoletnice oz. enoletnice (slika 8).

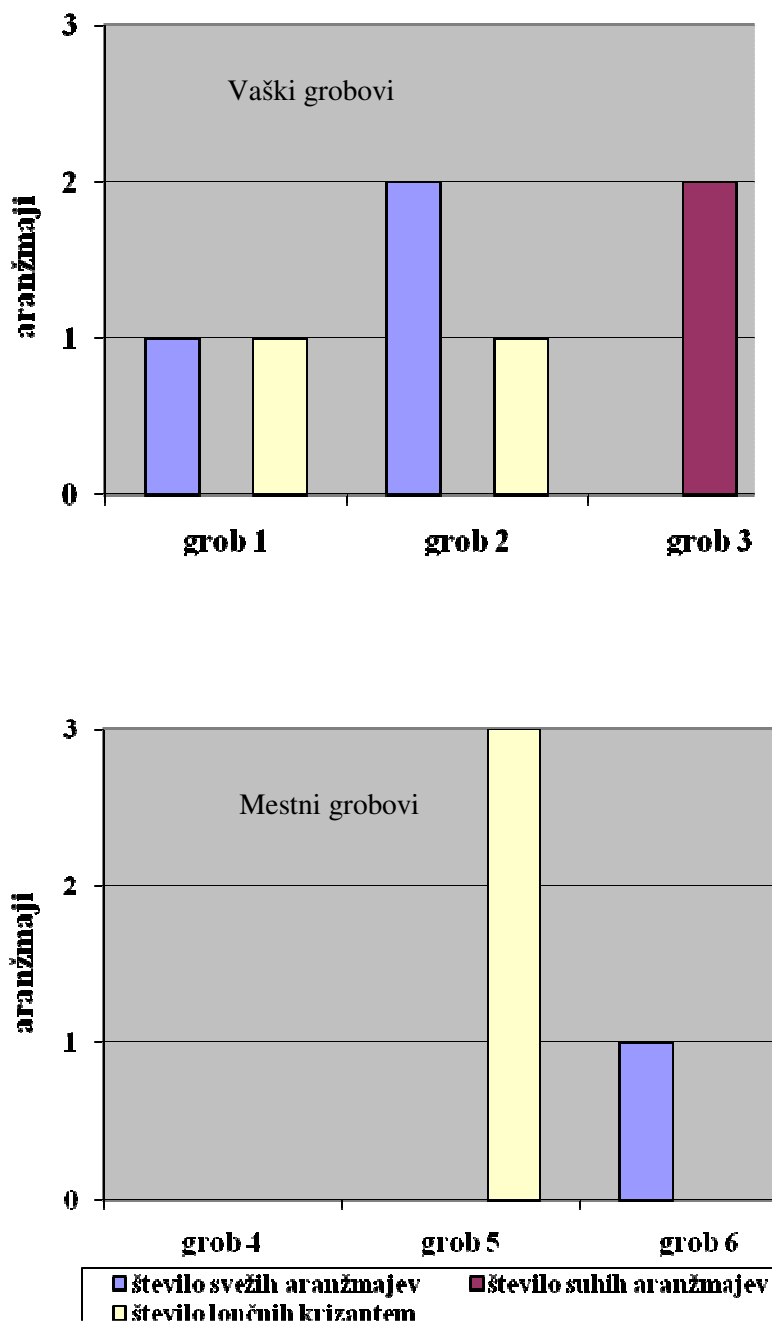


Slika 8: Intenzivnost uporabe različnih okrasnih rastlin za sajenje na vaških in mestnih grobovih na Gorenjskem, 2007/2008

#### 4.5 ARANŽMAJI, ŠOPKI IN OSTALA OKRASITEV GROBA ZA PRVI NOVEMBER

Glede dekoracije groba za prvi november se želje lastnikov zelo razlikujejo. Nekateri naročijo ali izdelajo aranžma iz svežega cvetja, drugim so bolj pri srcu suhi aranžmaji in

lončne krizanteme. Večkrat se zgodi, da sorodniki na grob prinesejo več aranžmajev (oz. lončnih krizantem), ki velikokrat ne sodijo skupaj (slika 9). Na grobu lahko vidimo tudi aranžma, šopek in lončno krizantemo v različnih barvnih kombinacijah. Večina ljudi na grob vgradi vazo za šopek, vendar vse prevečkrat vidimo v njej umetno cvetje. Vsaj v času Dneva spomina na mrtve večina šopek zamenja, zelo pogosto z rdečimi nageljni in pajkastimi krizantemami.



Slika 9: Število aranžmajev in lončnih krizantem na posameznih grobovih za prvi november, 2007/2008

## **5 RAZPRAVA IN SKLEPI**

### **5.1 RAZPRAVA**

#### **5.1.1 Primerjava evropskih pokopališč s slovenskimi**

Evropska pokopališča se v primerjavi s slovenskimi precej razlikujejo. Njihov videz bolj predstavlja podobo parka ali gaja, ki ne služi le za večno počivališče mrtvih, temveč tudi kot prostor za sprehode in počitek meščanov. Na teh pokopališčih najdemo mnogo arhitekturnih dodatkov, ki imajo večjo kulturno zgodovinsko vrednost. Evropska pokopališča predstavljajo veliko zelenico, kjer uspeva mnogo različnih vrst dreves, vzpenjavk ob zidovih (bršljan, divja trta itd.). Največ površine pa pokriva trata. Ureditev in oskrba evropskih pokopališč je tako na višji ravni kot pri nas. Imajo vrtnarje, ki se ukvarjajo le z ureditvami pokopališč (Felicori in Zanotti, 2004).

Pri nas je slika popolnoma drugačna (preglednica 13). Pokopališča so manjša. Večinoma se nahajajo ob cerkvah in so obdana z zidom. V primerjavi z evropskimi je pri nas višjih rastlin na pokopališčih zelo malo (le kakšna cipresa, žive meje iz kleka itd.), namesto trate pa prostor med grobovi prepletajo peščene poti.

Pri nas vrtnarstvo na pokopališčih še ni razvito. V Evropi namreč obstaja posebna panoga hortikulture, ki se ukvarja le s tem. Za prvotno ureditev poskrbijo razne komunalne in privatne službe, kasneje pa si posamezniki grobove uredijo sami (Podgornik-Reš, 2005).

Preglednica 12: Razlike med grobovi na nemških in slovenskih pokopališčih

	Nemčija	Slovenija
Spomenik	različnih oblik, velikosti in barv, iz različnih kamnov in materialov; ponavadi je nameščen na sredino groba	večinoma pravokotni, marmornati (črni, beli, sivi); namešчени so večinoma v zadnjem delu groba
Robovi	jih največkrat ni ali pa so iz striženega pušpana in drugih rastlinskih vrst	so iz marmorja ali granita (črni, beli, sivi... kot spomenik)
Nasad	grob je večinoma posajen; oblikujejo celoten grob; rastline so v skupinah (imajo pravilo, da posadijo eno višjo skupino, ostali del pa pokrivajo pokrovne rastline in enoletnice);	v mestu so grobovi bolj posajeni, na vasi manj; več je peska in marmorja; na grobu je že oblikovana greda za sajenje, redkeje delajo skupine; v mestih se večkrat pojavi tudi manjše drevo
Razrast rastlin	rastline so popolnoma sklenjene	sadijo manj gosto
Grmovnice	več je striženih grmovnic	grmovnice bolj sadijo na mestnih pokopališčih kot na vaških, manj jih oblikujejo (so bolj prostorastoče)
Ureditev groba	grob uredijo strokovnjaki	grob uredijo svojci sami
Izbor rastlin	večji izbor	manjši izbor
Pomen pokopališč	pokopališče jim 58% pomeni javno zeleno površino	pokopališko vrtnarstvo ni razvito, pokopališča so le počivališče umrlih
Videz grobov	imajo videz gred v parku	imajo videz omejene kamnite površine

### 5.1.2 Velikost in tipi grobov

V Sloveniji največkrat vidimo vrstne grobove, ki so popolnoma sklenjeni. Lahko pa jih ločuje tudi ozka pot, posuta s peskom (npr. pri grobu 3, 5 in 6) (Podgornik-Reš, 2005).

Primeri grobov, ki smo jih opazovali, so večinoma družinski grobovi, različnih velikosti (4 – 7 m<sup>2</sup>). Opazovali smo tudi eno grobnico na Mestnem pokopališču Kranj, ki zavzema pribl. 32 m<sup>2</sup> površine.

### 5.1.3 Ureditev groba

Grob trajno uredimo šele takrat, ko se gomila popolnoma sesede. Na voljo imamo več načinov ureditve. Lahko grob pokrijemo s peskom ali kamnito ploščo, ali pa ga posadimo z rastlinami (Strgar, 2001).

Posajeno površino uredimo tako, da v ozadje postavimo nekaj ogrodnih rastlin, ki jih dopolnimo s pokrovnimi trajnicami in sezonskimi rastlinami, tako da je grob lep skozi vse leto. Uporabljamo bolj umirjene barve, saj naj na pokopališču vlada umirjenost (Podgornik-Reš, 1999).

Ugotovili smo, da nihče po pogrebu ne čaka 6 mesecev, da bi se gomila sesedla. Kmalu, ko nagrobni aranžmaji odcvetijo, trajno nasadijo grob in kasneje zemljo dodajo. Največ ljudi se odloči, da grob popolnoma prekrijejo z neživimi materiali (marmornate stopnice oz. plošče in pesek), ostali pa del groba ločijo z robnikom in ga nasadijo. Le redki grobovi pri nas so popolnoma posajeni (grob 1, grob 6). Le malokdo se ozira na zakonitosti sajenja, vzdrževanje po sajenju je pogosto problem (grob 2, 5). Nekaterim pa se kombiniranje rastlin in barv le posreči (grob 3, 6). Rastlin ne sadijo veliko v skupinah, saj se med njimi pojavljajo večji razmaki (grob 2). Na popolnoma nasajenih grobovih pa opazimo več lesnatih, pokrovnih rastlin, ki se pojavljajo na več mestih na grobu (grob 1, 4).

#### **5.1.4 Izbor rastlin**

Kdor na grob posadi manjše drevo, se največkrat odloči za pacipreso (grob 4, 5). Med grmovnicami in trajnicami so zelo pogoste tudi rese, brini, homulice, plamenke, mahonije, panešplje, vrtnice itd. (grob 1, 4, 5, 6). Glede sezonskih rastlin se jih največ odloči za mačehe, ki jih ponekod na grobu vidimo skoraj vse leto (grob 2, 3, 4, 5). Pogoste so tudi jesenske rese (grob 1, 2, 6) in spomladanski jeglič (grob 3).

#### **5.1.5 Grobovi med letom**

Spomladi smo na grobovih opazili več čebulnic, posajenih v gredi ali v posodi (tulipani, narcise, hijacinte, morska čebulica). Ko je tla še prekrival sneg, so marsikje na vasi prinesli šopek črnega teloha (grob 1, 2). Odstranili so odcvetele mačehe in posadili nove rastline (grob 1, 3) ali pustili, da mačehe poženejo (grob 2).

Poleti so grobove krasile razne enoletnice in cvetoče trajnice (nepostarnik, gazanija, verbena, ivanjščica, zvončnica, sončna vodenka, vednocvetoča begonija itd. ). Za oskrbo le-teh so ponekod skrbeli dobro (grob 1, 3, 4, 6), drugje bolj slabo (grob 2, 5); šopek je večinoma sestavljalo umetno cvetje (razen pri grobu 1).

Jeseni, posebno oktobra, se je nasad povsod spremenil. Gredice so opleli in nasadili nove rastline (predvsem mačehe in jesenske rese). V času Dneva spomina na mrtve smo opazili več različnih aranžmajev, šopkov in lončnih krizantem. Nekateri so imeli grob lepo urejen (grob 1, 4, 6), drugi pa so pri tem pretiravali (grob 2, 3, 5). Večkrat se je namreč zgodilo, da je bilo na grobu več aranžmajev, šopkov in lončnih krizantem, ki predvsem barvno niso sodile skupaj.

Suhe aranžmaje so nekateri pustili tudi čez zimo. Tu in tam so tudi zaščitili rastline pred mrazom (grob 1, 2).

### 5.1.6 Prihodnost pokopališč v Sloveniji

V prihodnosti bi se morala tudi slovenska pokopališča precej spremeniti. Zgledovati bi se morali po pokopališčih ostale razvite Evrope. Tako bi bili za ureditve grobov odgovorni strokovnjaki, ki bi znali bolj primerno uporabiti rastline in na pokopališčih ne bi bilo toliko neživega materiala.

#### 5.1.6.1 Primer boljše ureditve družinskega groba na Slovenskem

Površino groba ne bi smel omejevati robnik, temveč trata. Spomenik bi včasih lepše izgledal nekje na sredini ali pa zamaknjen na eno stran. Namesto poliranega marmorja bi bil boljši spomenik iz neobdelanega kamna. V zadnji del groba bi postavili manjše drevo ali grmovnico (npr. japonski pahljačasti javor in ruševje). Po sredini bi lahko postavili večje neobdelane kamnite plošče (kot zavito potko), na katere bi lahko stopili ali pa postavili sveče (slika 10). Preostali del bi napol nasadili s nizkimi trajnicami (npr. smiljka, netresk, homulice itd.), pol pa z enoletnicami, ki bi se barvno ujemale s spomenikom in ostalimi rastlinami (npr. oranžno–modre mačehe, nepostarnik in bele sončne vodenke itd.). Na prazna mesta bi dodali spomladanske čebulnice (npr. zvončke in hrušice) in med rastline nasuli lubje. Ta primer je rezultat našega subjektivnega mnenja.



Legenda:

- 1 spomenik (naravna skala)
- 2 kamnite plošče iz naravnega kamna (tudi namesto podstavka za sveče)
- 3 okrasno lubje
- 4 pahljačasti javor
- 5 ruševje
- 6 smiljka
- 7 netresk
- 8 mačehe (oranžne in modre barve)

Slika 10: Primer ureditve družinskega groba



## 5.2 SKLEPI

V Sloveniji pokopališču kot javni zeleni površini ne pripisujemo bistvenega pomena. Bolj ali manj tam srečamo le svojce pokojnih s svežim cvetjem in svečami.

Rezultati našega raziskovanja so pokazali, da imajo mestna pokopališča v povprečju večje grobove in grobnice z bolj edinstveno zasnovno ureditve, vaška pokopališča pa imajo manjše, bolj enostavno urejene grobove. Trajnic in manjših dreves je več na mestnih pokopališčih, na vaseh pa so bolj zadovoljni z enostavno ureditvijo nižjih rastlinskih vrst, predvsem enoletnic. Z leti se sajenje grobov na vaških pokopališčih ne spreminja veliko. Površine grobov vedno bolj prekrivajo z neživim materialom, tako na mestnih kot na vaških pokopališčih. Posebno kadar gre za ureditev pred 1. novembrom, se ljudje potrudijo za primerno ureditev. Na vaških pokopališčih je nekoliko več aranžmajev, posebno iz svežega cvetja. Na mestne grobove pa večkrat postavijo lončne krizanteme ali uredijo le gredico s sezonskimi rastlinami.

Kakor smo si različni ljudje, tako se razlikujejo tudi ureditve grobov. Opazimo lahko zelo estetske, skladne ureditve ali njihovo popolno nasprotje. Marsikateri grob bi potreboval izkušenega vrtnarja, kot imajo navado na pokopališčih zahodne in severne Evrope.

## 6 POVZETEK

Pokopališča v Evropi so zgodovinsko zelo bogata in imajo podobo parka ali gaja. Urejajo jih posebej za to usposobljeni vrtnarji. Prebivalcem večjih mest pokopališča predstavljajo pomembno javno zeleno površino, kamor hodijo tudi na oddih in rekreacijo. Pri nas je slika drugačna. Pokopališča niso tako zelena, več je kamenja in peska. Vedno več je grobov, popolnoma prekritih s kamnito ploščo. Lastniki grobov si navadno grob uredijo sami, po svojem okusu, pokopališča pa so bolj obiskana le na praznik Vseh svetih (Strgar, 2001).

Grob je lahko popolnoma ali delno nasajen, lahko pa ga prekrijemo s kamnito ploščo in peskom. Ko izbiramo rastline za nasad, je odločilno, kako pogosto bomo grob obiskovali. Trpežne trajnice potrebujejo manj oskrbe kot gredica z enoletnicami. V ozadje lahko posadimo večjo grmovnico ali manjše drevo, spredaj pa nižje rastoče rastline (Podgornik Reš, 2005).

Od 1. novembra 2007 do 1. novembra 2008 smo opazovali grobove na več pokopališčih na Gorenjskem. Izbrali smo si tri grobove na Mestnem pokopališču Kranj in tri vaške grobove na različnih lokacijah (pokopališče v Predosljah, na Trati pri Velesovem in v Selcih pri Železnikih). Razlikujejo se po velikosti, vzdrževanju, količini rastlin različne življenjske dobe in površini nasaditve. Primerjali smo grobove v mestih z grobovi na vaseh.

Mestni grobovi so večji od vaških (posebno grobovi rodbin) in imajo izvirnejšo ureditev. Na vaseh gredico posadijo z nizkimi rastlinami, na mestnem pokopališču pa smo večkrat opazili manjše drevo ali večjo grmovnico. Šopki na mestnih grobovih so večkrat umetni, na vaških prevladuje naravno cvetje.

Vedno več je neposajene površine, kar lahko opazimo tako na mestnih kot na vaških pokopališčih. Glede na količino rastlin smo našli veliko razlik med grobovi. Imeli smo izjeme z največ enoletnicami, dvoletnicami ali trajnicami. Sicer smo opazili, da na vaške grobove sadijo več enoletnic in dvoletnic, na mestnih pa prevladujejo trajnice in lesnate rastline.

Pred 1. novembrom smo bili pozorni tudi na dodatno okrasitev groba z aranžmaji in lončnimi krizantemami. Na vaseh je bilo več aranžmajev in lončnih krizantem na istem grobu. Na mestnih grobovih pa so največ pozornosti posvetili ureditvi gredic.

## 7 VIRI

Felicori M., Zanotti A. 2004. Pokopališča v Evropi. Bologna, Comune di Bologna: 227 str.

Kravanja N. 2001. Okrasne trajnice. Ljubljana, Oddelek za krajinsko arhitekturo Biotehniške fakultete v Ljubljani, Jamnikarjeva 101: 37 str.

Podgornik-Reš R. 1999. Enoletne in dvoletne cvetlice. Bled, Humko: 230 str.

Podgornik-Reš. R. 2005. Naša pokopališča: Priročnik o urejanju grobov. Ljubljana, Družina: 183 str.

Strgar J. 2001. Vrt in vrtna kultura. Celovec, Mohorjeva družba: 175 str.

Šiftar A. 2001. Izbor in uporaba drevnine za javne nasade. Ljubljana, Zavod za tehnično izobraževanje Ljubljana: 193 str.

Tobias F. 1998. Mesta pokojnih. Slovenska Bistrica, Zavod za kulturo: 207 str.

## ZAHVALA

Najprej gre zahvala mojemu mentorju izr. prof. dr. Gregorju OSTERCU za vse nasvete in pomoč pri izdelavi diplomskega dela. Predvsem pa za potrpežljivost in prijaznost.

Zahvaljujem se tudi puncu Tadeji, ki mi je prav tako pomagala in me spodbujala k delu.

Moja zahvala gre tudi dobri prijateljici in sosedu Magdi za svetovanje in pomoč pri delu ter Špeli za prevod v angleščino.

Tudi domači so mi stali ob strani, iskrena hvala tudi njim.

Prav tako gre moja zahvala vsem lastnikom grobov za dovoljenje, da sem lahko naredil raziskavo.

## PRILOGA A

### Primer nemškega pokopališča v Tübingenu

