

UNIVERZA V LJUBLJANI
BIOTEHNIŠKA FAKULTETA
ODDELEK ZA GOZDARSTVO IN OBNOVLJIVE GOZDNE
VIRE

Boris SKALE

**MNENJE JAVNOSTI O MESTNIH GOZDOVIH
CELJA**

DIPLOMSKO DELO

Visokošolski strokovni študij

Ljubljana, 2006

UNIVERZA V LJUBLJANI
BIOTEHNIŠKA FAKULTETA
ODDELEK ZA GOZDARSTVO IN OBNOVLJIVE GOZDNE VIRE

Boris SKALE

MNENJE JAVNOSTI O MESTNIH GOZDOVIH CELJA

DIPLOMSKO DELO
Visokošolski strokovni študij

PUBLIC OPINION ABOUT URBAN FORESTS OF CELJE

GRADUATION THESIS
Higher professional work

Ljubljana, 2006

Diplomsko delo je zaključek visokošolskega strokovnega študija gozdarstva.

Opravljeno je bilo v sodelovanju z Zavodom za gozdove Slovenije, Krajevne enote Celje.

Anketa je bila izvedena med obiskovalci mestnih gozdov Celja.

Študijska komisija Oddelka za gozdarstvo in obnovljive gozdne vire BF, je za mentorja diplomskega dela imenovala doc. dr. Janeza Pirnata, za recenzenta pa viš. pred. Milana Šinka.

Komisija za oceno in zagovor:

Predsednik:

Član:

Član:

Datum zagovora:

Naloga je rezultat lastnega raziskovalnega dela. Podpisani se strinjam z objavo svoje naloge v polnem tekstu na spletni strani Digitalne knjižnice Biotehniške fakultete. Izjavljam, da je naloga, ki sem jo oddal v elektronski obliki, identična tiskani verziji.

Boris Skale

KLJUČNA DOKUMENTACIJSKA INFORMACIJA

ŠD Dn

DK GDK 922.2:903.1:(497.12*09)(043.2)

KG mestni gozdovi/anketa/javnost/Celje/

AV SKALE, Boris

SA PIRNAT, Janez (mentor)

KZ SI-1000 Ljubljana, Večna pot 83

ZA Univerza v Ljubljani, Biotehniška Fakulteta, Oddelek za gozdarstvo in obnovljive gozdne vire

LI 2006

IN MNENJE JAVNOSTI O MESTNIH GOZDOVIH CELJA

TD Diplomsko delo (Visokošolski strokovni študij)

OP 48 str., 7 pregl., 26 slik., 6 pril., 18 vir.

IJ sl

JI sl/en

AL Mestni gozdovi s svojo prisotnostjo in delovanjem v neposredni bližini Celja bistveno vplivajo na kvaliteto fizičnih in psihičnih pogojev bivanja v mestu. Predstavljajo izravnalni ekosistem ekstremom urbanega okolja. V nalogi smo predstavili njihov pomen in razvoj v zadnjem desetletju. Poleg štetja rekreacijskega obiska v mestnem gozdu Anski vrh, ki obravnava številčne kazalce rekreacije, nas je zaradi celovitosti raziskave zanimal tudi odnos obiskovalcev o stanju mestnih gozdov, njihovem urejanju za rekreacijske namene ter predlogah za gospodarjenje z njimi. Rezultati štetja obiska in ankete so pokazali, da prebivalci Celja radi zahajajo v mestni gozd Anski vrh. Ta gozd skupaj z ostalimi predstavlja svojevrsten in največji celjski park, namenjen prebivalcem mesta za oddih in sprostitev v ohranjenem naravnem okolju.

KEY WORDS DOCUMENTATION

DN Dn

DC FDC 922.2:903.1:(497.12*09)(043.2)

KG urban forest/questionnaire/public/Celje

AU SKALE, Boris

AA PIRNAT, Janez (supervisor)

PP SI-1000 Ljubljana, Večna pot 83

PB University of Ljubljana, Biotechnical Faculty, Department of Forestry and Renewable Forest Resources

PY 2006

TI PUBLIC OPINION ABOUT URBAN FORESTS OF CELJE

DT Graduation thesis (higher professional work)

NO 48 p., 7 tab., 26 fig., 6 ann., 18 ref.

LA sl

AL sl/en

AB Urban forests with their presence and functioning in the immediate vicinity of the city Celje have substantial effect on the quality of physical and psychical living conditions of the inhabitants in Celje. These forests represent a balanced natural ecological system towards the extremes of urban environment. In this paperwork the meaning and the development of these forests in the last decade are presented. Besides counting of recreation visitors in the city forest Anski vrh, where numeric pointers of recreation are handled, we were also interested in the human relationship towards the state of the city forests, their arrangements for entertainment purposes and any suggestions for good managing of these forests. The results of counting the visits in the forest and the questionnaires show that people living in the city love coming into the forest of Anski vrh. Among all other city forests in the neighbourhood represents a peculiar and the biggest city park in the region of Celje meant for city inhabitants to relax and entertain in a preserved natural environment.

KAZALO VSEBINE

	str.
Ključna dokumentacijska informacija (KDI)	III
Key words documentation (KWD)	IV
Kazalo vsebine	V
Kazalo preglednic	VII
Kazalo slik	VII
Kazalo prilog	IX
1 UVOD	1
2 DOSEDANJA RAZISKOVANJA	2
3 PREDSTAVITEV OBMOČJA	3
3.1 FUNKCIJE GOZDOV	6
3.1.1 Varovalna (protierozijska) funkcija	8
3.1.2 Rekreativna vloga	8
3.1.3 Klimatska funkcija	9
3.1.4 Zdravstvena vloga	10
3.1.5 Biotopska (pestrostna) funkcija	10
3.1.6 Estetska vloga	11
3.1.7 Vloga varovanja naravne dediščine	11
3.1.8 Vzgojna vloga	12
3.1.9 Zaščitna funkcija	12
4 RAZVOJ MESTNIH GOZDOV V ZADNJIH DESETIH LETIH	13
5 SODELOVANJE JAVNOSTI PRI RAZVOJU MESTNIH GOZDOV	15
6 METODA DELA	16
7 REZULTATI	18
7.1 OSEBNI PODATKI ANKETIRANCEV	18
7.1.1 Spol anketirancev	18
7.1.2 Starost anketirancev	18
7.1.3 Izobrazba anketirancev	19

7.1.4	Razporeditev anketirancev po mestnih predelih	19
7.1.5	Stanovanje anketiranih	20
7.2	REZULTATI ANKETE IN ANALIZE	20
7.2.1	Poznavanje znaka za mestni gozd	20
7.2.2	Obiskovanje ostalih mestnih gozdov	21
7.2.3	Pogostost obiskovanja	22
7.2.4	Letni čas obiskovanja	23
7.2.5	Tedenski čas obiskovanja	23
7.2.6	Čas zadrževanja v gozdu	24
7.2.7	Namen obiskovanja mestnih gozdov	25
7.2.8	Druženje anketirancev	25
7.2.9	Moteči dejavniki	26
7.2.10	Manjkajoči objekti	27
7.2.11	Ocena preglednih tabel	28
7.2.12	Dodatna označitev poti	28
7.2.13	Informacije o gozdovih	29
7.2.14	Politika mestne uprave	29
7.2.15	Seznanitev z odlokom o razglasitvi gozdov	30
7.2.16	Odkupovanje zasebnih gozdov	30
7.2.17	Poznavanje upravljavcev mestnih gozdov	31
7.2.18	Prizadevnost gozdarjev	31
7.2.19	Strinjanje s postavitvijo umetniških skulptur	32
7.2.20	Predlogi pri nadaljnjem gospodarjenju	32
7.3	REZULTATI ŠTETJA OBISKA	33
8	RAZPRAVA IN ZAKLJUČKI	35
9	POVZETEK	37
10	VIRI IN LITERATURA	38
11	ZAHVALA	40
12	PRILOGE	41

KAZALO PREGLEDNIC

Preglednica 1:	Lastništvo mestnih gozdov	6
Preglednica 2:	Stopnje poudarjenosti funkcij	7
Preglednica 3:	Pogostnost obiskovanja glede na starost obiskovalcev	22
Preglednica 4:	Tedenski čas obiskovanja družin glede na starost	24
Preglednica 5:	Tedenski čas obiskovanja parov glede na starost	24
Preglednica 6:	Rezultati štetja obiska	33
Preglednica 7:	Primerjava števila obiskovalcev po letih na Srčni poti	34

KAZALO SLIK

Slika 1:	primer opremljenosti poti	14
Slika 2:	spol anketirancev	18
Slika 3:	starost anketirancev	18
Slika 4:	izobrazba anketirancev	19
Slika 5:	razporeditev anketirancev po mestnih predelih	19
Slika 6:	stanovanje anketiranih	20
Slika 7:	poznavanje znaka za mestni gozd	20
Slika 8:	znak za mestni gozd	21
Slika 9:	obiskovanje ostalih mestnih gozdov	21
Slika 10:	pogostost obiskovanja	22
Slika 11:	letni čas obiskovanja	23
Slika 12:	tedenski čas obiskovanja	23
Slika 13:	čas zadrževanja v gozdu	24
Slika 14:	namen obiskovanja mestnih gozdov	25
Slika 15:	druženje anketirancev	25
Slika 16:	moteči dejavniki	26
Slika 17:	manjkajoči objekti	27
Slika 18:	ocena preglednih tabel	28

Slika 19:	dodatna označitev poti	28
Slika 20:	informacije o gozdovih	29
Slika 21:	politika mestne uprave	29
Slika 22:	seznanitev z odlokom o razglasitvi gozdov	30
Slika 23:	odkupovanje zasebnih gozdov	30
Slika 24:	poznavanje upravljavcev mestnih gozdov	31
Slika 25:	prizadevnost gozdarjev	31
Slika 26:	strinjanje s postavitvijo umetniških skulptur	32

KAZALO PRILOG

Priloga A	anketni list	41
Priloga B	obrazec za meritev obiska	44
Priloga C	karta območja mestnih gozdov	45
Priloga D	karta mestnega gozda Anski vrh, katera se uporablja tudi na preglednih tablah ob vstopu v mestni gozd	46
Priloga E	kažipot za mestni gozd	47
Priloga F	vstopna točka Hladinov ribnik	48

1 UVOD

V današnjem času živi v urbanem okolju v Sloveniji dobra polovica ljudi (Hostnik, 2004). Zaradi vse večjega preseljevanja ljudi v mesta in s tem zmanjševanja zelenih površin okrog mest je razumljiva skrb sodobne družbe kako izboljšati kakovost življenja. Zaradi velikih betonskih in asfaltnih površin je mesto kot nekak vroč otok, ki dodatno segreva ozračje. Tudi priporočilo združenih narodov o mestih in naseljih HABITAT II pravi, da je pri načrtovanju mest potrebno varovati zelene površine okrog mest, ki so nujno potrebne kot ekološko izravnalne površine. Že od antike naprej so ljudje menili, da jim naravno okolje dobro prija. Zato so skušali ohraniti stik z naravo ter jo na nek način vnesti tudi v svoje okolje.

Narava je v mestnem okolju prisotna v različnih oblikah mestnega zelenja kot so parki, drevoredi, zelenice, vodne površine in mestni gozdovi. Zaradi svojih poudarjenih ekoloških in socialnih funkcij so gozdovi na robu mest pomemben dejavnik stabilnosti krajine in kakovosti bivanja v mestih.

Za opredelitev mestnega gozda so pri nas kot tudi tujini v rabi različni izrazi, ki nam dajo namig ali nam neposredno povedo, da gre za gozd, ki je bolj ali manj v tesni povezavi z mestom oziroma gosteje naseljenim urbanim območjem. Tako v literaturi najpogosteje zasledimo naslednje izraze:

- urbani gozd
- mestni gozd
- primestni gozd

"Mestne gozdove kot naravno vrednoto opredeljuje (Hostnik, 2004) njihova ekosistemska redkost, ohranjenost naravnih procesov ter okoljski in socialni pomen. Predstavljajo zadnje površine v urbanem okolju, kjer je delovanje ekosistema z vidika pretoka energije in kroženja snovi še relativno ohranjeno."Površine mestnih gozdov so v današnjem času relativno majhne in še te prostorsko razpršene po ozemlju. Infrastruktura, poselitev, industrija in pomanjkljivost pravnih statusov so pogloblitni dejavniki ogroženosti slovenskih mestnih gozdov (Hostnik, 2004).

Naravna danost mesta Celja so gozdovi, ki ga obkrožajo ali pa se zajedajo vanj in tako bogatijo bivalno okolje v mestu. Zaradi načrtnega dela z mestnimi gozdovi in inovativnega pristopa pri njihovem upravljanju je mesto Celje v zadnjih letih postalo vzor tudi za ostala slovenska mesta. Celjski mestni gozdovi so od leta 1997 zavarovani s posebnim odlokom, ki je bil prvi te vrste v Sloveniji. Odlok opredeljuje območje razglasitve gozdov, način in omejitve pri gospodarjenju, varstveni režim in nadomestila zaradi prilagojenega načina gospodarjenja. Tako je Celje eno izmed redkih slovenskih mest, ki ima v odloku zagotovljena denarna sredstva za njegovo izvajanje.

Primer načrtnega in dolgoročno zasnovanega dela z mestnimi gozdovi je razvoj mestnega gozda Anski vrh, kjer so uredili mrežo devetih sprehajalnih gozdnih poti s skupno dolžino več kot 8 kilometrov ter načrtno odkupili zasebne gozdove. Tako je postalo mesto Celje bogatejše za nove urejene zelene površine v neposredni bližini mesta. S površino več kot 130 hektarov postaja Mestni gozd ob Savinji, kot je območje poimenovano, svojevrsten in največji celjski park, namenjen prebivalcem mesta za oddih in sprostitvev v ohranjenem naravnem okolju.

Namen naloge je predstaviti stanje ter razvoj celjskih mestnih gozdov in njihov pomen z vidika funkcij gozdov, predvsem pa v mestnem gozdu Anski vrh ugotoviti rekreacijski obisk in ga primerjati z rezultati v preteklosti ter ugotoviti mnenje uporabnikov o mestnih gozdovih, njihovem urejanju in morebitnih izboljšavah.

2 DOSEDANJA RAZISKOVANJA

Za ugotavljanje odzivnosti so bile do sedaj v mestnih gozdovih Celja izvedene ankete in meritve obiska ter neformalni razgovori z uporabniki.

Prva anketa med prebivalci Celja na temo mestnih gozdov je bila izvedena že leta 1993 (Hostnik, 1993b, 1993c). Kasneje pa sta bili izvedeni še dve anketi med lastniki gozdov v zavarovanem območju (Seidl, 2000; Hren, 2003), katerih namen je bil ugotoviti odnos lastnikov do razglašanih gozdov in pripravljenost za prodajo gozda. Tudi meritve obiska so potekale trikrat. Prva meritev je potekala leta 1993, naslednji dve pa leta 2000 in 2001.

3 PREDSTAVITEV OBMOČJA

Celje leži v najnižjem, jugovzhodnem delu Celjske kotline, ob reki Savinji, ki tu dobi pritok Voglajno, na križišču cest proti Ljubljani, Mariboru, Koroški, Zasavju in Posavju ter na križišču železniških prog.

Še preden je začel človek s posegi v okolje je bil prostor, ki ga danes zavzema mesto Celje z okolico skoraj v celoti poraščen z gozdovi. "V tisočletjih se je odnos do gozdov spreminjal. V davnini so gozdove dojemali kot veliko prostorsko oviro in sovražno okolje, v katerem se skrivajo divje zveri in nevarni ljudje" (Cimperšek, 1997). Gozd v bližini Celja je pred zemljiško odvezo pa predvsem do 16. stoletja služil, v kolikor je bil dostopen za krajevno oskrbo gosposčin, mest, kmečkega prebivalstva pa tudi porajajočih se fužin in steklarn. Na dostopnih legah pa je služil za kolonizacijo vedno številčnejšega kmečkega prebivalstva. Zaradi naraščanja števila prebivalstva in vse večje porabe dobrin se je spremenil odnos med družbo in gozdovi, kar je pripeljalo do tega da ljudje danes cenimo gozdove bolj zaradi kulturnih darov in dobrin kot, da bi ga cenili zaradi lesa.

Sicer pa je Celje že več kot 500 let povezano z gozdovi v okolici mesta. Že celjski grofje so mestu poklonili 170 hektarov velik primestni gozd Pečovnik, ki je vrsto stoletij pomagal utrjevati mestno obzidje in obnavljati hiše po pogostih požarih (Cimperšek, 1997). Mestni odborniki so se že v prvi polovici devetnajstega stoletja zavedali pomena gozdov in dreves. V začetku 19. stoletja so zasadili prvi drevored, sredi stoletja pogozdili Jožefov hrib in nedolgo za tem uredili današnji park ob Savinji. Kasneje so uredili razvejane sprehajalne steze na negovanih tratih, ki so jih postopno razširjali na bližnja gozdna in plana pobočja, ob njih pa so bila urejena samotna počivališča pod večjimi soliternimi drevesi in razgledišča, opremljena s paviljoni, imenovana po znanih meščanih.

V okolici Celja je danes ohranjeno razmeroma malo gozdnih površin, kar jih je pa ostalo, so pa močno poškodovani in nekateri tudi neurejeni za oddih. Mesto Celje ima tudi premalo parkovnih in drugih urbanih zelenih površin. Gozdovi so se ohranili na strmih in težko dostopnih legah, ali tam, kjer zaradi slabe rodovitnosti, niso bili primerni za

donosnejše kulture. Tako se danes gozdovi nahajajo predvsem na južnem in severnem delu mesta, medtem ko so v dolinskem delu ohranjeni samo majhni otočki gozdov.

Gozdovi v vzhodnem delu so zaradi strupenih imisij degradirani in obremenjeni z deponijami. Večje površine manj poškodovanih gozdov so v gričevnatem severnem obrobju, ki se navezujejo na zelo obiskano Šmartinsko jezero. Zahodni del pa se odpira v izrazito kmetijsko krajino in je praktično brez gozdov.

Gozdovi južnega obrobja (priloga C) v katerih je bila izvedena anketa in so potekale meritve obiska se nahajajo v bližini mesta. Ohranjeni so predvsem zaradi neprimerne terena za druge vrste tal. Prevladujejo kislja rjava tla na silikatnih kameninah z deležem bazičnih elementov. Prevladujejo predvsem starejši sestoji (debeljaki), katere zaradi poudarjenosti socialnih in ekoloških funkcij počasneje pomlajujejo z daljšimi pomladitvenimi dobami. Pokrivajo gričevnat teren, ki poteka od zahodnih Lisc in Petrička, preko Homa, Anskega vrha, Miklavškega hriba, Grajskega hriba do Osence in Jelovškega hriba. Gre za pas gozdov na mestnem obrobju, ki sega od Teharij na vzhodu do občinske meje pri Levcu na zahodu (Hostnik, 1996).

Zaradi naravnih danosti in posledic premočnih antropogenih vplivov na okolje v preteklosti v današnjem času v celjski kotlini najdemo naslednje gozdne združbe.

Na južnem obrobju prevladujejo zmerno kisloljubni bukovi gozdovi z gradnom in belkasto bekico (*Quercus – Luzulo – Fagetum*). Ti gozdovi so zaradi težjega terena in severnih leg relativno dobro ohranjeni. Pokrivajo osojna pobočja Anskega vrha in Miklavškega ter Grajskega hriba. Kisloljubni borovi gozdovi (*Myrtillo – Pinetum*) so naravno prisotni na prodnatih terasah ob Savinji, delno pa tudi kot posledica degradacije združb kisloljubnih bukovih gozdov (*Blechno – Fagetum*). Sekundarni borovi gozdovi prevladujejo na gozdnih površinah severno od mesta, vse do Šmartinskega jezera. Neposredna bližina naselij, lahka dostopnost, drobna parcelacija in obilica stelje so v preteklosti botrovali zelo intenzivnemu izkoriščanju. Poleg steljarjenja so ostali vzroki za regresijo v borove gozdove predvsem industrijske emisije in neustrezno gospodarjenje v preteklosti.

Poleg teh dveh prevladujočih gozdnih združb so v okolici Celja še nekatere druge vrste gozdov, ki pa pokrivajo manjše površine in so lokalno omejene:

- Nižinski gozd hrasta in belega gabra (*Ouerco – Carpinetum, Robori – Carpinetum*)
- Predgorski bukov gozd (*Hacquetio – Fagetum*)
- Bazofilni gradnov gozd (*Lathyro – Quercetum*)
- Kislotljubni gradnov gozd (*Luzulo – Quercetum*)
- Logi črne jelše (*Alnetum – glutinoso – incanae*)

Celje si že več kot trideset let prizadeva, da bi zmanjšalo onesnaženost zraka v mestu, katera je nastala zaradi večletne izpostavljenosti škodljivim snovem v ozračju. Vzroki za veliko onesnaženje so bila drobna kurišča in Cinkarna. V tem času se je emisija žveplovega dioksida zmanjšala za več kot 70 %, temu ustrezno pa so se znižale tudi imisijske koncentracije kar je pripomoglo k naravni obnovi nekaterih površin. Dolgoletna prisotnost bazične industrije v Celju je v splošnem povzročila poslabšano zdravstveno stanje gozdov v okolici mesta. Velik del gozdov, ki so prizadeti zaradi onesnaženega ozračja, se nahaja v zavarovanem območju zelenega pasu. Dolgoročnejši problem predstavljajo onesnažena tla, v katerih so se skozi dolgo obdobje kopičile škodljive snovi iz ozračja. Poleg industrijskih emisij ima na vitalnost gozdov velik vpliv tudi steljarjenje, ki močno siromaši gozdna tla in tako zmanjšuje njihovo rodovitnost.

Zaradi zgoraj navedenih vzrokov je odpornost gozdov zmanjšana s tem pa se poveča občutljivost za različne sekundarne škodljivce kot so glive in različni podlubniki. Današnje stanje gozdov v primestnem prostoru Celja je, kot je bilo že omenjeno, v veliki meri odsev preteklega gospodarjenja z njim. Na način gospodarjenja z gozdom in gozdnim prostorom je vplivalo predvsem prevladovanje zasebne gozdne posesti. Zasebnih gozdov je več kot štiri petine vseh gozdov v primestnem prostoru. Temeljni značilnosti zasebnih gozdov v zelenem pasu Celja sta veliko število lastnikov ter majhna povprečna velikost parcel. Državnih gozdov je v primestnem pasu zelo malo. Večji kompleks je bil nad Mestnim parkom, vendar so ti gozdovi danes ponovno v lasti Mestne občine Celje.

Preglednica 1: Lastništvo mestnih gozdov (Hostnik, 1996)

Vrsta lastništva	Površina gozdov (v ha)
Gozdovi v zasebni lasti	578,38
Sklad kmetijskih zemljišč in gozdov RS (Sklad KZG)	31,28
Mestna občina Celje	77,55
Cerkveni gozdovi	7,45
Ministrstvo za obrambo RS	5
SKUPAJ	699,66

3.1 FUNKCIJE GOZDOV

Zaradi svoje lege imajo mestni gozdovi poseben pomen. Gozd v okolici mest opravlja vrsto funkcij in vlog, ki vplivajo na kvaliteto življenja v mestu.

"Današnji pomen mestnih gozdov Celja je ovrednoten z analizo funkcij in vlog gozdov" (Hostnik, 1996). Pojem funkcija gozda predstavlja vpliv gozda, ki je neodvisen od človekove prisotnosti, pojem vloga gozda pa nekaj, kar človek v danih razmerah od gozda pričakuje. Vloge posameznih predelov mestnih gozdov so zelo različne, zato so potrebni zelo raznoliki prijemi pri gospodarjenju s temi gozdovi. Zakon o gozdovih (1993) in Zakon o spremembah in dopolnitvah zakona o gozdovih (2002) obravnavata naslednje funkcije gozdov:

- ekološke
- socialne
- proizvodne

Proizvodne funkcije (lesnoproizvodna) so v mestnih gozdovih sekundarnega pomena.

Ekološke funkcije opravljajo praktično vsi gozdovi. Saj vsi gozdovi s svojim obstojem zagotavljajo varovanje gozdnih zemljišč in sestojev, varujejo tla pred erozijo, zadržujejo vodo ter dajejo življenjski prostor na gozd vezanim življenjskim oblikam.

Socialne funkcije pridejo najbolj do izraza prav v mestnih gozdovih. To seveda ne pomeni, da v gozdovih, ki so oddaljeni od mest in naselij, ne pridejo do izraza funkcije iz te skupine. Nekateri pragozdni ostanki imajo lahko zaradi raziskovalnih in funkcij varovanja

naravne in kulturne dediščine prav tako velik pomen, včasih lahko še celo večjega. V pragozdovih je raziskovalna funkcija in funkcija naravne in kulturne dediščine zaradi naravnega razvoja gozda brez poseganja človeka tista, ki daje tem gozdovom poseben pečat.

Ekološke funkcije vplivajo predvsem na pogoje bivanja, medtem ko imajo od socialnih funkcij in vlog prebivalci mesta koristi. Po Hostniku (1996) so lahko "potrebe po gozdovih neposredno izražene s strani koristnikov (npr. rekreacija, estetska vloga) ali pa javnost zaradi neosveženosti, neinformiranosti in nezainteresiranosti po njih še ne postavlja zahtev. Kljub temu pa so te funkcije, ki so predvsem okoljetvornega značaja (klimatska, biotopska, ...) zelo pomembne že danes." Razmere v mestnih gozdovih le ponekod dopuščajo metode klasičnega gospodarjenja z gozdovi. V območjih, kjer so socialne funkcije izjemno poudarjene, gospodarjenje ne more biti v celoti podrejeno zakonitostim ekologije gozda, ampak nanj vpliva bližina mesta. Pri gospodarjenju z mestnim gozdom so bolj ali manj vključeni parkovni elementi v skladu s funkcijami gozda. V mestnem gozdu je marsikje potrebno urediti in vzdrževati rekreacijsko infrastrukturo (poti, oznake, klopi, mize, razgledišča in podobno), kar daje gozdovom parkovni značaj. Tudi sestojna zgradba mestnega gozda ima parkovne elemente; gojenje privlačnih, debelih in močno krošnjatih dreves, vnašanje estetsko in ekološko zanimivih drevesnih in grmovnih vrst, vzpostavljanje pretrganega sklepa krošenj, kar naredi zadrževanje v gozdovih prijetnejše (Cencič, 2004). Glede na pomembnost funkcije oz. vloge gozda, ki se izraža v prilagojenem načinu gospodarjenja z gozdom ločimo tri stopnje poudarjenosti funkcij.

Preglednica 2: Stopnje poudarjenosti funkcij (Hostnik, 1996)

STOPNJA	POUDARJENOST FUNKCIJE / VLOGE	NAČIN GOSPODARJENJA
1.	Funkcija je poudarjena do te mere, da določa način gospodarjenja z gozdom.	Prilagojeno gospodarjenje.
2.	Poudarjenost funkcije vpliva na način gospodarjenja.	Delno prilagojeno gospodarjenje.
3.	Funkcija je prisotna in le deloma vpliva na način gospodarjenja.	Normalno gospodarjenje.

V nadaljevanju je prikazan pomen gozdov po posameznih funkcijah ali vlogah in njihova opredelitev, katere ti gozdovi opravljajo.

3.1.1 Varovalna (protierozijska) funkcija

"Gozd s svojo prisotnostjo blaži ali preprečuje učinke erozijskega delovanja vode, vetra in gravitacije, snežnih plazov, spiranje tal, padajočega kamenja, usadov in zemeljskih plazov (Anko, 1995). "Varovalna funkcija celjskih mestnih gozdov je širše opredeljena po gozdnih združbah. Glede na naklon in vrsto matične kamenine pa so bile kasneje izločene gozdne površine z izrazito poudarjeno varovalno vlogo.

Po gozdnih združbah imajo varovalni pomen predvsem kisloljubni bukovi gozdovi (*Quercus – Luzulo – Fagetum*), ki se nahajajo na južnem obrobju (Anski vrh, Miklavški hrib). Ti gozdovi rastejo na razmeroma globokih tleh, vendar je talni kompleks zelo labilen. Glede na nagib so opredeljeni kot varovalni vsi gozdovi na strmih pobočjih z naklonom nad 30°. Varovalni značaj glede na vrsto kamenin imajo tisti gozdovi, ki poraščajo rastišča na lahko preperevajočih matičnih kameninah skrilavcev in triadnih peščenjakov. Labilnost teh rastišč nakazujejo številni jarki in globoko v podlago vrezane poti, ki so posledica brazdaste erozije. Vsi varovalni gozdovi se nahajajo na južnem obrobju mesta, njihova površina prve in druge stopnje poudarjenosti pa znaša 166 ha.

3.1.2 Rekreativna vloga

Mestni gozd nudi prebivalcem naravno okolje za sprostitev in oddih blizu njihovih bivališč. Mir ter posebna mikroklima v gozdu pozitivno vplivata na človekovo fizično in psihično počutje. Gozdovi s poudarjeno rekreativno funkcijo so bili ovrednoteni po naslednjih merilih (Hostnik, 1996):

- obiskanost
- stanje gozda
- relief in nagib
- dostopnost
- vplivno območje
- oddaljenost od roba naselja

Obiskanost gozdov so ugotavljali predvsem glede na število poti in steza ter njihove izhojenosti, dopolnili pa z vzorčnim merjenjem obiska in z anketiranjem (Hostnik, 1993b, 1993c).

Površina gozdov prve stopnje poudarjenosti na južnem obrobju za rekreacijo znaša 90 ha. Zaledje obiskovalcev predstavljajo predvsem naselja Otok, Lisce, center mesta ter del naselja Dolgo polje. Omejujoč dejavnik za rekreacijo v gozdovih je reka Savinja, ki otežuje dostop do gozdnih površin, saj je prehod možen le preko treh mostov v mestu. Največje območje gozdov s poudarjeno rekreacijsko funkcijo predstavljata prav pobočje Anskega vrha in Petriček. Ti gozdovi se od vseh primestni gozdov nahajajo najbližje centru mesta. Kot gozdovi za oddih in sprostitev imajo že dolgo tradicijo, saj so tu že pred sto leti urejali sprehajalne poti in razgledne paviljone (Hostnik, 1996). Območje se je predvsem v zadnjih desetih letih intenzivno urejalo na področju rekreacijske in ostale infrastrukture. Značilna je t.i. Srčna pot, ki povezuje Mestni park in cesto na grebenu med Miklavškim hribom in Anskim vrhom.

3.1.3 Klimatska funkcija

Klimatsko funkcijo opravljajo gozdovi in ostanki gozdov, ter pasovi gozdnega drevja kateri v naseljih z ostrejšim podnebjem blažijo vremenske skrajnosti. Središča mest imajo višje povprečne letne temperature in nižjo relativno vlažnost zraka kot parki in primestni prostor. Hladen zrak iz mestnih gozdov polzi proti mestu in tako izriva vroč in suh mestni zrak.

Površina gozdov s klimatsko funkcijo prve stopnje poudarjenosti v okolici Celja je opredeljena glede na teren in površine, ki gravitirajo proti mestu. Skupna površina gozdov s klimatsko funkcijo je 730 ha. Funkcijo opravljajo predvsem večje strnjene gozdne površine na južnem in severnem obrobju, medtem ko imajo nekateri gozdni ostanki le lokalni – mikroklimatski vpliv, kateri predstavlja drugo stopnjo poudarjenosti. Tako na južnem obrobju mesta teče meja gozdov, ki imajo vpliv na lokalno klimo po grebenih Homa, Anskega vrha, Miklavškega hriba, Grajskega hriba in Osence (Hostnik, 1996).

3.1.4 Zdravstvena vloga

Gozd s svojo prisotnostjo v bližini mesta ima izolacijski učinek (mir, zasebnost) in zmanjšuje škodljive in nadležne vplive emisij, zlasti hrupa, prahu, aerosolov, plinov in žarčenja. Prav tako zadovoljuje človekove potrebe po čistem, vlažnem, hladnejšem in z eteričnimi olji obogatenem ozračju (Anko, 1995). Gozd to vlogo opravlja v omejenem obsegu. Prevelike koncentracije škodljivih snovi lahko zmanjšujejo vitalnost gozda in ogrožajo njegovo zdravstveno stanje. To vlogo naj bi opravljali gozdovi v območju 1000 metrov od roba večjih naselij oz. 2000 metrov od velikih kemičnih tovarn, v primeru Celja – Cinkarne. Vplivno območje narekuje tudi oblika terena: na južnem obrobju imajo filtrski učinek gozdovi s površino 150 ha, ki gravitirajo proti mestu (severna pobočja Anskega vrha, Miklavškega in Grajskega hriba ter Osence). Na severnem obrobju so to gozdovi površine stotih hektarjev v območju 1000 metrov od naselij Ostrožno-Lava, Nova vas in Hudinja. Ti dve območji tudi predstavljata prvo stopnjo poudarjenosti. Vlogo zmanjševanja vplivov emisij imajo tudi nekateri gozdni ostanki s površino 35 ha, katerih pomen predstavlja drugo stopnjo poudarjenosti, katerim prištevamo tudi gozdove ob avtocesti z vlogo zmanjševanja hrupa.

3.1.5 Biotopska (pestrostna) funkcija

Biotopska raznovrstnost se v naravi ohranja z ohranjanjem naravnega ravnovesja, ki je ključno pri konceptu trajnostnega in sonaravnega gospodarjenja z naravnimi viri. Gozd z uravnoteženimi procesi kroženja snovi in pretoka energije ter s svojo pestrostjo življenjskih oblik bistveno vpliva na ekološko stabilnost krajine.

Površine s to funkcijo predstavljajo 85 ha in jih najdemo kot gozdne ostanke v Trnovljah, Novi vasi, Medlogu, na Hudinji, Ostrožnem in v Zagradu. Predvsem na območju s poudarjenostjo prve stopnje območij Trnovelj in Medloga je biotopska funkcija posebnega pomena, ker gre tu za izrazito izolirane gozdne ostanke med prevladujočimi kmetijskimi površinami. Ti ostanki gozdov, ki predstavljajo polovico vseh so pomemben življenjski prostor za vrsto rastlin in živali. "Gozd deluje kot izravnalni ekosistem okrnjenim življenjskim združbam travnikov in polj ter s tem vpliva na stabilnost same krajine na

območju celjske kotline (Hostnik, 1996)." Prav tako so za ohranjanje pestrosti pomembna tudi drevesa in drevesni koridorji ob vodotokih na tem območju.

3.1.6 Estetska vloga

"V krajinskem pogledu predstavlja gozd s svojo naravnostjo, pestrostjo in razporeditvijo v prostoru poseben kontrast", ki je v primestnem območju še bolj poudarjen. Notranjost gozda s svojo pestrostjo oblik in menjav podob v letnih časih nudi posebno estetsko doživetje (Hostnik, 1996).

Estetski pomen gozdov v okolici Celja pride do izraza predvsem na južnem obrobju, kjer je del značilne podobe mesta tudi zeleno ozadje gozdov na pobočjih Osence, Grmade, Grajskega in Miklavškega hriba ter Anskega vrha in Homa. To območje s površino 230 hektarjev predstavlja drugo stopnjo poudarjenosti funkcije. Posebno estetsko lastnost imajo ohranjeni gozdni ostanki na dnu kotline, kateri spadajo s površino dobrih petdesetih hektarjev v prvo stopnjo poudarjenosti. Zaradi svoje redkosti in kontrastnosti pomenijo poseben element v pogosto enolični agrarni in urbani krajini. Prvo stopnjo poudarjenosti imajo tudi gozdovi v velikosti 30 ha ob rekreacijskem območju Šmartinskega jezera, kateri dajejo poseben značaj in veliko prispevajo k privlačnosti kraja.

3.1.7 Vloga varovanja naravne dediščine

Vlogo varovanja naravne dediščine imajo gozdovi, drevesa in redki ekosistemi v gozdnem ali širšem prostoru, ki so zaradi posebnih naravnih vrednot opredeljeni kot naravna dediščina (Hostnik, 1996). Ta vloga s poudarjeno prvo stopnjo s površino petdesetih hektarjev je v mestnem in primestnem prostoru Celja opredeljena na posameznih območjih. Ta območja predstavljajo predvsem sestoji gozdov gradna in belega gabra (*Quercus-Carpinetum*) in dobrav (*Robor-Carpinetum*). Nahajajo se na območju Trnovelj, Medloga, Nove vasi in Hudinje ter predstavljajo ostanke nekdanjih hrastovih gozdov, kateri so poraščali dno celjske kotline.

3.1.8 Vzgojna vloga

"Gozd je zaradi svojih lastnosti odličen prostor za poučevanje prepletenosti in soodvisnosti življenjskih pojavov v Naravi ter o posledicah človekovega delovanja nanjo (Hostnik, 1996)." Zaradi bližine potencialnih uporabnikov ima gozd v bližini mest še poseben pomen za osveščanje o njem in o okolju nasploh.

V primestnem prostoru Celja so z vzgojno vlogo druge stopnje poudarjenosti opredeljeni predvsem gozdovi nad Mestnim parkom s površino 45 ha. Poseben pomen teh gozdov za osveščanje in vzgojo o okolju omogoča vrsta ugodnih dejavnikov (Hostnik, 1996) :

- gozdovi so v neposredni bližini mesta;
- Mestni park je odlično izhodišče za obisk teh gozdov;
- gozdovi so razgibani in raznoliki. Na relativno majhni površini so prisotne različne vrste gozdov v vseh razvojnih fazah;
- gozdovi so v lasti Mestne občine Celje.

3.1.9 Zaščitna funkcija

Zaščitno funkcijo opravljajo gozdovi na strmih pobočjih nad naselji in posameznimi gospodarskimi in stanovanjskimi objekti ter gozdovi na brižinah ob železniških progah in kategoriziranih cestah.

V mestnih gozdovih imajo funkcijo prve stopnje poudarjenosti gozdovi, ki poraščajo strma severna in vzhodna pobočja Miklavškega hriba, severno pobočje Anskega vrha in severozahodno pobočje Grajskega hriba s skupno površino dvajsetih hektarjev.

4 RAZVOJ MESTNIH GOZDOV V ZADNJIH DESETIH LETIH

V Celju je tradicija urejanja gozdov v bližini mest, namenjena prebivalcem za oddih in sprostitve v naravnem okolju, dolga že več kot stoletje. Ta tradicija se je začela že leta 1885, ko je takratna občina odkupila prve gozdove in v njih uredila sprehajalne poti. "V devetdesetih letih pa so bili ustvarjeni takšni pogoji, da se je lahko začelo načrtno, dolgoročno usmerjeno upravljanje mestnih gozdov, ki jih opredeljujejo (Hostnik, 2004):

- sodobno urejen pravni status,
- sprejeta dolgoročna strategija z določenimi prioritetami,
- izvajanje nadstandardnih del pri ukrepih gospodarjenja,
- pooblaščen izvajalec del v mestnih gozdovih z ustreznimi strokovnimi referencami,
- načrtno razvijanje in vzdrževanje rekreacijske infrastrukture,
- povečevanje deleža javnih gozdov s sistematičnim odkupovanjem zasebnih gozdov."

Leta 1996 je bila na pobudo Zavoda za gozdove Slovenije (ZGS) izdelana strategija razvoja in upravljanja z mestnimi gozdovi, katero je leto kasneje potrdil tudi občinski svet Mestne občine Celje. Kot navaja Hostnik (2004) "je strategija na osnovi stanja, pomena ter temeljnih razvojnih problemov opredelila območje mestnih gozdov ter cilje in ukrepe upravljanja na področjih pravnega varovanja, dolgoročnega spreminjanja lastniške strukture, prilagojenega gospodarjenja z gozdovi, razvijanja rekreacijskih in izobraževalnih potencialov gozdov ter stikov z javnostjo." Mestni gozdovi so opredeljeni tudi v gozdnogospodarskem načrtu za GE Celje.

Mestni gozdovi Celja so od leta 1997 zavarovani kot gozdovi s posebnim namenom. Odlok, katerega je sprejel občinski svet Mestne občine Celje, je bil izdelan v sodelovanju z Zavodom za gozdove Slovenije. Ta odlok po gozdnih parcelah opredeljuje območje razglasitve na skupni površini 698 ha ter podaja usmeritve za gospodarjenje, omejitve in varstveni režim. S sprejetjem odloka se je lokalna skupnost tudi zavzela k zagotavljanju finančnih sredstev za njegovo izvajanje. Prav tako so mestni gozdovi kot kategorija gozdov s posebnim namenom od leta 1996 opredeljeni tudi v prostorskem planu Mestne občine Celje. Za odkup zasebnih gozdov v zavarovanem območju je od leta 1997 v proračunu Mestne občine Celje posebna postavka. Tako je bilo v zadnjih desetih letih odkupljenih 41

ha zasebnih gozdov od 25 lastnikov, največ na območju Anskega vrha. Povprečna odkupna cena za hektar gozda pa je znašala 770.000 SIT (Hostnik, 2004). V mestnih gozdovih Anskega vrha in Miklavškega hriba poteka načrtno urejanje in vzdrževanje rekreacijske infrastrukture. Tako je bilo od leta 2000 do danes zgrajenih devet sprehajalnih poti ter ostalih prometnic v dolžini osmih kilometrov. Dobra polovica poti je bila zgrajena na novo, ostale pa so bile obnovljene. Vse poti in prometnice so opremljene z kašipoti, informativnimi tablami, stopnicami ograjami, mostovi, klopmi ter drugo opremo.



Slika 1: Primer opremljenosti poti

Prav tako je bila v zadnjih letih izdelana tudi celostna podoba za celjski mestni gozd, katera je bila nujna in logična nadgradnja dosedanjega dela. To v osnovi predstavlja logotip s posameznimi aplikacijami. Z njeno uporabo naj bi se povečala prepoznavnost pomena in dosedaj razvita vsebina mestnih gozdov. Celostna podoba z logotipom naj bi se v prihodnje uporabljala na publikacijah, tiskovinah, informativnih tablah, spletni strani, kašipotih in drugod, kjer se predstavlja Mestni gozd Celje (Hostnik, 2004).

Večji del aktivnosti na področju urejanja mestnih gozdov v zadnjem desetletju poteka na pobudo celjske krajevne enote Zavoda za gozdove Slovenije. Mestna občina Celje skupaj s pooblaščenim izvajalskim podjetjem GG Celje sodeluje pri finančni in izvedbeni realizaciji projektov, ki jih vključno z odkupi gozdov načrtuje, organizira in vsebinsko vodi ZGS.

5 SODELOVANJE JAVNOSTI PRI RAZVOJU MESTNIH GOZDOV

Že v preteklosti je bil eden od prednostnih ciljev dolgoročno usmerjenega upravljanja z celjskimi mestnimi gozdovi vzpostavitev, vzdrževanje in nega stikov z javnostmi. "Ciljne javnosti so bile zasebni lastniki gozdov, prebivalci mesta kot uporabniki mestnih gozdov ter lokalna mestna oblast in uprava" (Hostnik, 2004).

Upravljavci so uspeli javnosti kljub pomanjkanju denarnih sredstev z različnimi oblikami komuniciranja predstaviti cilje komuniciranja, ki so posredovanje informacij, osveščanje, ustvarjanje zaupanja in sprejemanje ter vzpostavljanje partnerstev in zaveznitva.

Zaradi bližine mesta so za posredovanje informacij aktualni predvsem lokalni mediji, v katerih je bilo v zadnjih desetih letih objavljenih precejšnje število člankov na temo mestnih gozdov.

Prav tako so se kot učinkovita in racionalna oblika posredovanja informacij pokazala tudi sporočila za javnost, katera je ZGS krajevne enote Celje posredoval ob pomembnih dogodkih in novostih medijem v obliki kratkega in jedrnatega teksta.

V obdobju zadnjih desetih let je bilo na temo mestnih gozdov pripravljenih tudi nekaj večjih prireditev. Namenjene so bile tako strokovni javnosti, mestnim svetnikom in občinski upravi ter seveda širši javnosti. Ena takšnih je tudi evropski forum o urbanem gozdarstvu, katera je v Celju potekala leta 2005 in je ena novejših pobud v gozdarski stroki, ki se zaradi povečanega zanimanja za gozdove in drevesa v urbanem okolju v Evropi v zadnjem desetletju pospešeno razvija in je na nek način priznanje celjskim mestnim gozdovom.

Velik poudarek upravljavci namenjajo neposrednemu stiku z uporabniki in obiskovalci mestnih gozdov, saj s pogovori z rednimi obiskovalci mestnih gozdov dobijo povratne informacije, predloge in ideje. Oblikovati pa se je začela tudi skupina ljudi, ki kaže prostovoljni interes za neformalno sodelovanje pri upravljanju.

6 METODA DELA

Opravljen delo lahko razdelimo na dva dela:

- analiza ankete obiskovalcev mestnih gozdov
- štetje obiska obiskovalcev mestnih gozdov

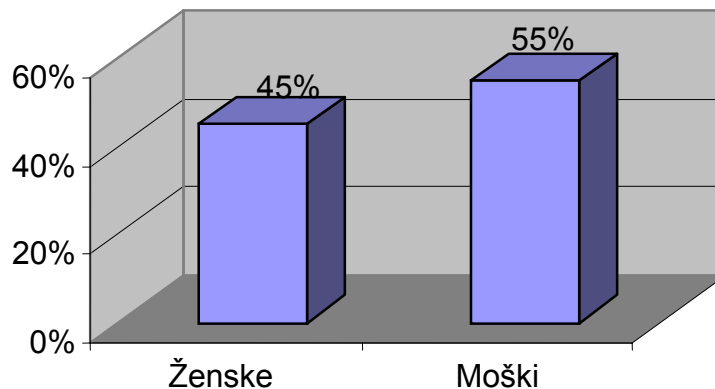
V sodelovanju z Zavodom za gozdove, krajevno enoto Celje smo izvedli anonimno anketo, katere namen je bil ugotoviti mnenje obiskovalcev o mestnih gozdovih, njihovem urejanju in morebitnih izboljšavah. Pri tem smo želeli izvedeti čim več o željah, potrebah in stališčih prebivalcev, ki te površine uporabljajo. Uporabili smo za ta namen najprimernejšo metodo - metodo anketiranja s katero najlažje pridobimo informacije o javnosti, z njo pa lahko tudi znotraj heterogene javnosti prepoznamo posamezne interesne skupine z bolj enotnimi zahtevami do gozda (Bončina in sod., 2004). Za to smo uporabili neslučajnostno vzorčenje, ki je obremenjeno z določeno napako, zaradi česar rezultate ne smemo posploševati na celotno populacijo. V našem primeru veljajo rezultati samo za skupino anketiranih obiskovalcev. Anketo smo izvedli na dveh mestih. To sta Srčna pot in Hladinov ribnik, ki pokrivata mestni gozd Anski vrh (priloga C). Preden smo dokončno sestavili anketni obrazec smo opravili poskusno anketiranje desetih obiskovalcev na teh dveh mestih. Po dobljenih odgovorih smo dokončno sestavili anketni list. Ta anketni list je vseboval dvajset različnih vprašanj, največ jih je povezanih z dojetanjem, spoznavanjem in "rabo" mestnih gozdov (Mestni in ..., 1993). Anketni list je vseboval tudi pet vprašanj, katera so se nanašala na osebne podatke anketirancev. Ob vsakokratnem anketiranju smo zabeležili tudi datum in čas anketiranja kot tudi vremensko stanje. Prav tako smo si zabeležili vse ostale pripombe anketirancev, katere se niso nanašala na postavljena vprašanja. Opravit smo želeli čim več anket. Zaradi slabega vremena v času anketiranja in kasneje ponavljanja vedno večjega števila obiskovalcev mestnih gozdov nam je uspelo opraviti 85 anket. Anketiranje je potekalo tako, da smo obiskovalcem postavljali vprašanja brez možnih odgovorov, te smo jim ponudili šele kasneje, če že prej sami niso odgovorili. Če je prišla v gozd dvojica, družina ali skupina smo anketirali samo enega člana. Del ankete je potekal hkrati z štetjem obiska, del pa ob nedeljskih dopoldnevih in popoldnevih v mesecu aprilu in maju 2006.

Prav tako smo na pobudo Krajevne enote Zavoda za gozdove Celja v nedeljo 28.05.2006 popisali obiskovalce mestnega gozda Anski vrh. Če bi hoteli dobiti natančne podatke o rekreacijskem "prometu", bi morali ob istem času zasesti vse dohode do mestnih gozdov Celja. Ker to ni izvedljivo, pa tudi presega okvir diplomske naloge smo izbrali dve točki, ki pokrivata mestni gozd Anski vrh. To sta že omenjeni točki Srčna pot in Hladinov ribnik. Popis obiskovalcev je trajal od sedme do devetnajste ure. Popis vseh obiskovalcev smo opravili za vsako uro posebej. Glede na rekreacijsko dejavnost smo obiskovalce razdelili na sprehajalce, tekače, sprehajalce s psom in kolesarje. Glede na obliko druženja smo popisali posamezne obiskovalce, dvojice, družine ter skupine.

7 REZULTATI

7.1 OSEBNI PODATKI ANKETIRANCEV

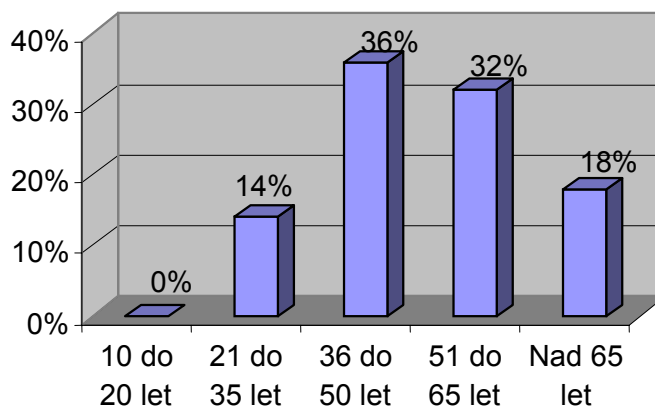
7.1.1 Spol anketirancev



Slika 2: spol anketirancev

V anketo je bilo vključenih nekoliko več moških kot žensk. Tako da lahko govorimo o približno enaki zastopanosti obeh spolov.

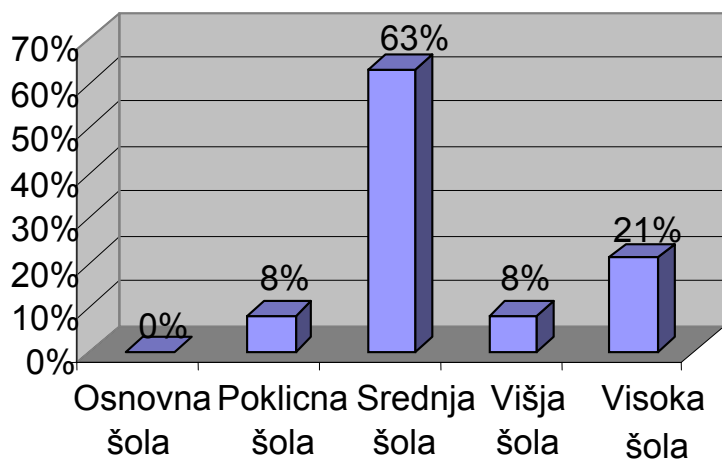
7.1.2 Starost anketirancev



Slika 3: starost anketirancev

Najbolj so zastopani prebivalci srednjih let in starejši, medtem ko mladi do dvajset let, kateri so bili tudi najmanj pripravljeni za sodelovanje v anketi sploh niso zastopani. Na ta način razpolagamo z vzorcem anketirancev glede na starost. Veliko starejših je zaslediti predvsem na poti nad mestnim parkom, kjer je zgrajena srčna trim pot.

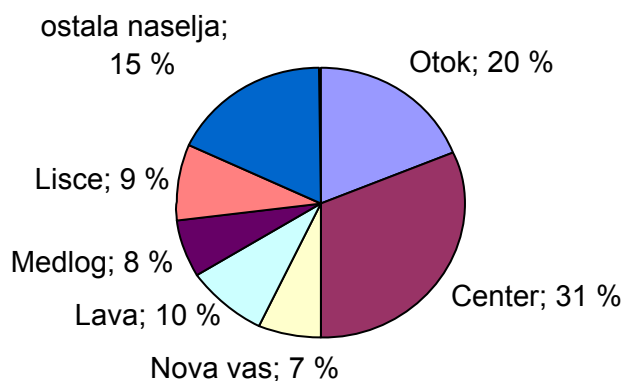
7.1.3 Izobrazba anketirancev



Slika 4: izobrazba anketirancev

Izobrazbena struktura anketirancev je glede na prebivalstvo mesta Celje visoka, saj ima skoraj tri četrtine vprašanih dokončano srednjo šolo. Višjo ali visoko šolo ima končano skoraj 30 % anketirancev.

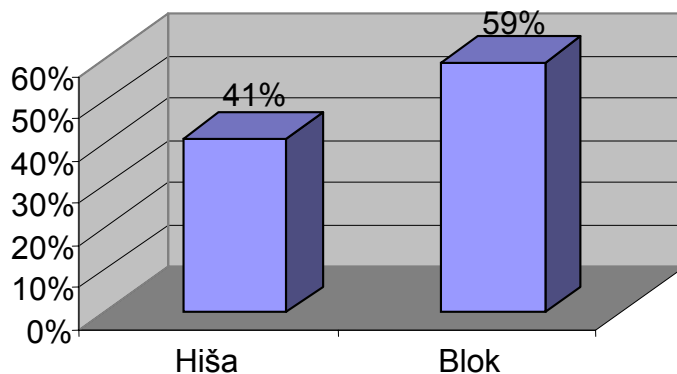
7.1.4 Razporeditev anketirancev po mestnih predelih



Slika 5: razporeditev anketirancev po mestnih predelih

Največ anketirancev prihaja iz centra mesta. Veliko jih prihaja tudi z Otoka in ostalih mestnih predelov za katere je značilno, da se nahajajo v bližini mestnega gozda Anski vrh. Manjše število pa jih prihaja iz ostalih mestnih in primestnih naselij (Polule, Dolgo polje, Hudinja, Gaberje, ...).

7.1.5 Stanovanje anketiranih

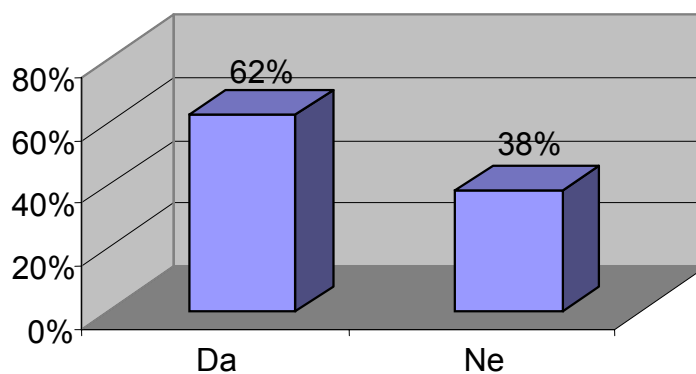


Slika 6: stanovanje anketiranih

Na vprašanje, če stanujejo v hiši ali bloku je 41 % vprašanih odgovorilo, da stanujejo v hiši. Ti prihajajo predvsem iz bližnjih naselij Medloga in Lisc, medtem ko ostali obiskovalci stanujejo v bloku in prihajajo predvsem iz centra mesta.

7.2 REZULTATI ANKETE IN ANALIZE

7.2.1 Poznavanje znaka za mestni gozd



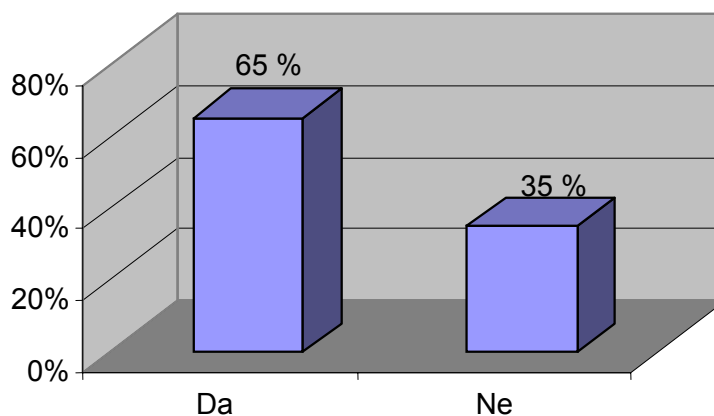
Slika 7: poznavanje znaka za mestni gozd

Naše prvo vprašanje se je glasilo če poznajo znak za mestni gozd. Od vseh anketirancev jih 62 % pozna znak za mestni gozd. Menili smo, da poznajo znak, če so ga znali delno tudi opisat (drevo + ptičja hišica). Vsem, ki ga niso poznali smo ga pokazali in jih tako seznanil z logotipom za mestni gozd.



Slika 8: znak za mestni gozd

7.2.2 Obiskovanje ostalih mestnih gozdov

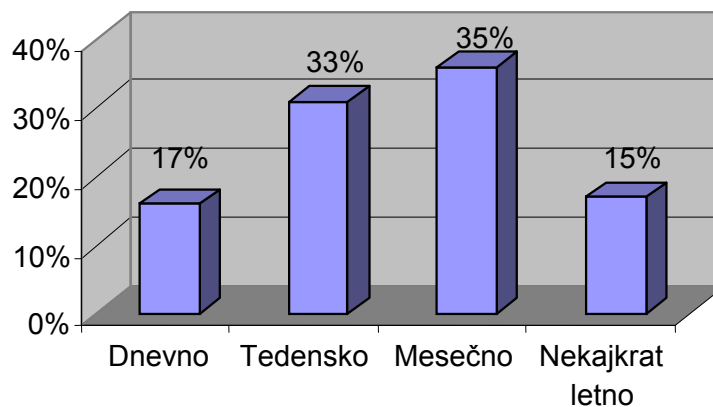


Slika 9: obiskovanje ostalih mestnih gozdov

Celjani radi zahajajo v mestni gozd Anski vrh, vendar rezultati kažejo, da ne smemo podcenjevati pomena ostalih primestnih gozdov Celja. Kar 65 % vprašanih obiskuje tudi

ostale mestne gozdove. Najbolj so obiskovani še gozdovi v okolici Šmartinskega jezera, Celjske kočice in Starega gradu.

7.2.3 Pogostost obiskovanja



Slika 10: pogostost obiskovanja

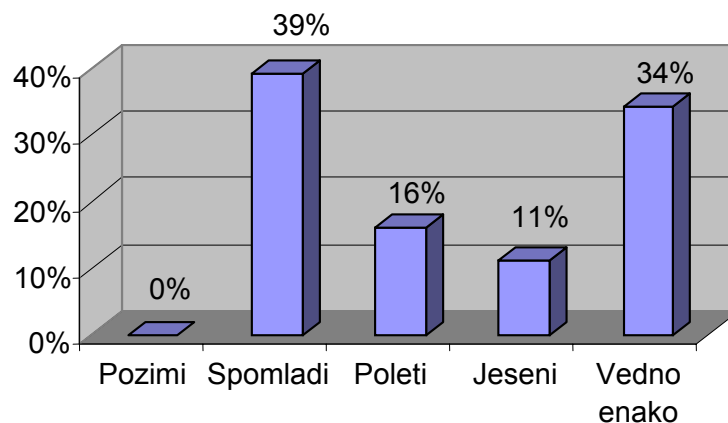
Pri proučevanju pogostosti obiskov mestnega gozda smo prišli do rezultatov, da 17 % anketiranih obiskuje gozdove dnevno. Tretjina vprašanih pa zahaja v ta gozd tedensko.

Preglednica 3: Pogostnost obiskovanja glede na starost obiskovalcev

Pogostnost obiska	Starostne skupine obiskovalcev					Skupaj
	10-20 let	21-35 let	36-50 let	51-65 let	nad 65 let	
Dnevno		1	4	5	5	15
Tedensko		3	10	10	5	28
Mesečno		2	13	12	3	30
Nekajkrat letno		6	4		2	12
skupaj		12	31	27	15	85

Glede na starost obiskovalcev tako dnevno obiskujejo gozdove predvsem starejši, medtem ko jih med tednom najpogosteje obiskujejo obiskovalci med 35 in 65 letom. Ta starostna skupina najpogosteje obiskuje gozdove tudi mesečno. Nekajkrat letno pa gozdove obiščejo predvsem obiskovalci od 21 do 35 leta.

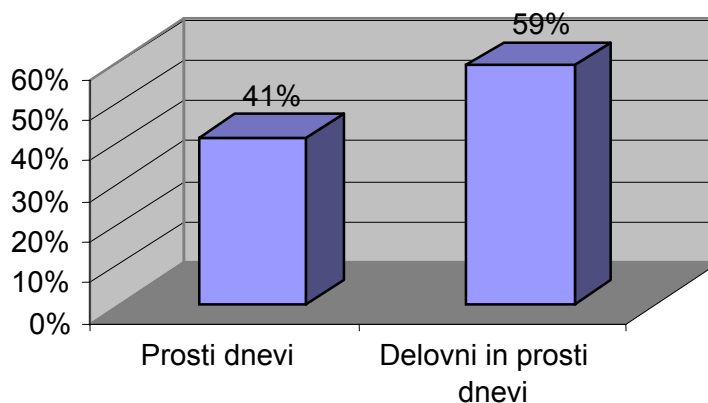
7.2.4 Letni čas obiskovanja



Slika 11: letni čas obiskovanja

Tretjina vprašanih gozd obiskuje skozi vse leto, ne glede na letni čas. Pričakovano najpogosteje gozdove obiskujejo spomladi. Zima je najmanj priljubljen čas, verjetno zaradi slabših vremenskih razmer in razmeroma puste podobe gozda.

7.2.5 Tedenski čas obiskovanja



Slika 12: tedenski čas obiskovanja

59 % anketiranih obiskuje mestni gozd Anski vrh ob vikendih in delovnih dneh, medtem ko ga 41 % obiskuje samo ob vikendih.

Preglednica 4: Ttedenski čas obiskovanja družin glede na starost

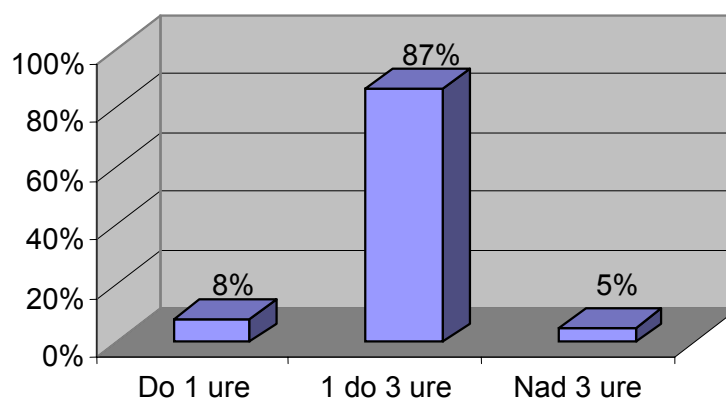
Čas obiskovanja	Starostne skupine obiskovalcev					Skupaj
	10-20let	21-35 let	36-50 let	51-65 let	nad 65 let	
Delovni in prosti			3	5	2	10
Prosti		3	5	2		10
skupaj		3	8	7	2	20

Družine prihajajo v gozd enako pogosto med vikendi in delovnimi dnevi ter prostimi dnevi. Najpogosteje zahajajo tiste od 35 leta dalje. Kot kaže spodnja preglednica pa med pari najpogosteje obiskujejo gozdove tisti do petdesetega leta in sicer pogosteje med prostimi dnevi.

Preglednica 5: Tedenski čas obiskovanja parov glede na starost

Čas obiskovanja	Starostne skupine obiskovalcev					Skupaj
	10-20 let	21-35 let	36-50 let	51-65 let	nad 65 let	
Delovni in prosti			4	1	1	6
Prosti		4	3	1		8
skupaj		4	7	2	1	14

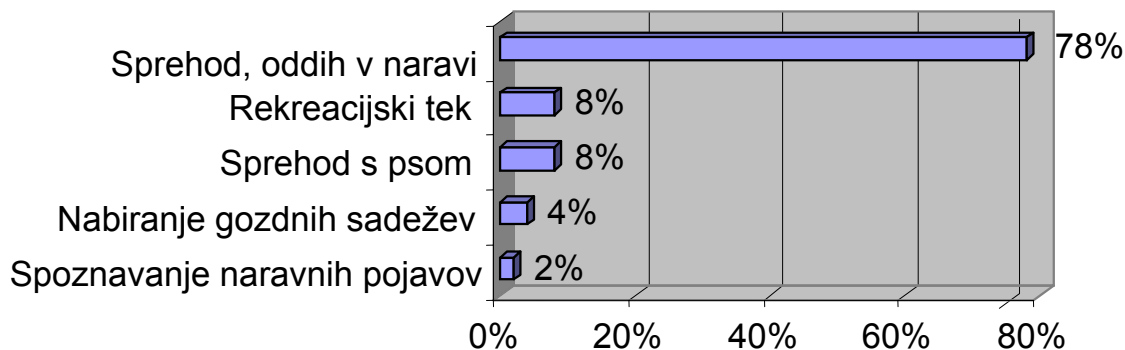
7.2.6 Čas zadrževanja v gozdu



Slika 13: čas zadrževanja v gozdu

Skoraj 90 % anketirancev se ob enem obisku zadrži v gozdu od ene do treh ur, kar kaže na velik kompleks mestnih gozdov. 8 % se jih zadrži manj kot eno uro, 5 % pa več kot tri ure.

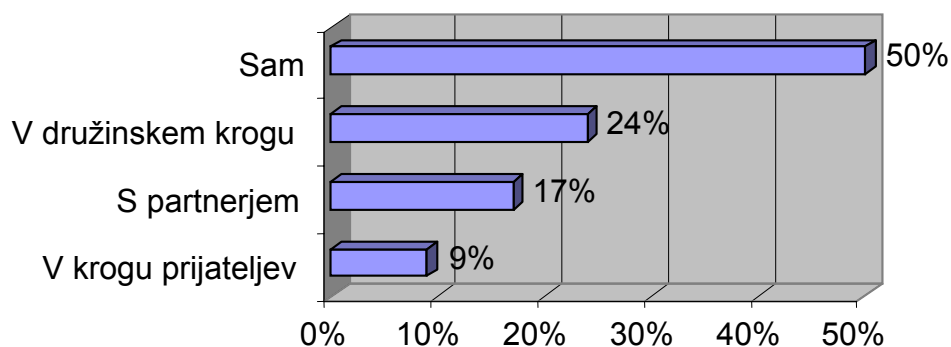
7.2.7 Namen obiskovanja mestnih gozdov



Slika 14: namen obiskovanja mestnih gozdov

Več kot tri četrtine anketirancev zahaja v mestne gozdove na sprehod in oddih v naravo. Ostale dejavnosti so z manjšimi nihanjem prisotne v približno enakem obsegu. Razlike med dejavnostmi v mestnih gozdovih smo opazili tudi med spoloma anketirancev. Ženske pogosteje zahajajo v gozd zaradi sprehoda in oddiha v naravi ter nabiranja gozdnih sadežev, moški pa pogosteje koristijo gozd za hitro hojo in tek.

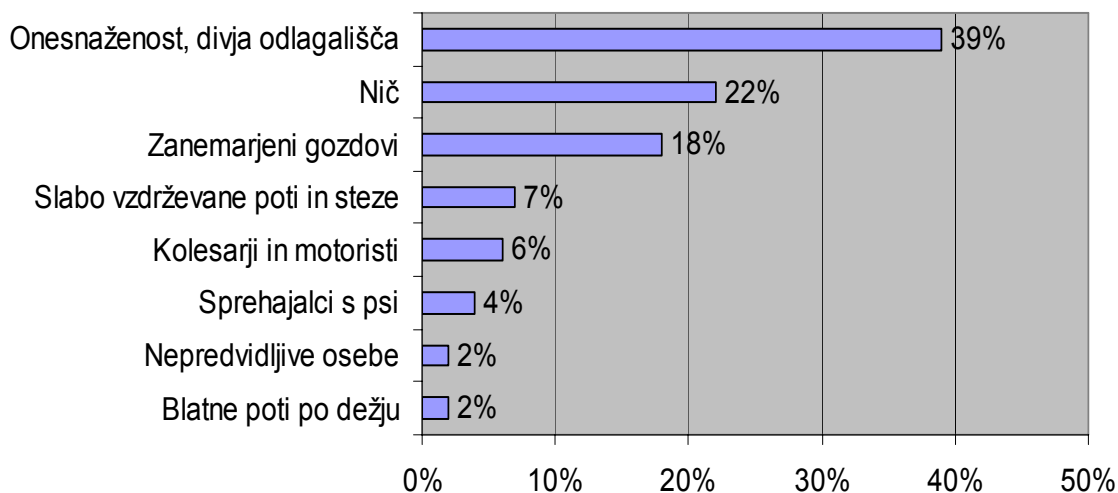
7.2.8 Druženje anketirancev



Slika 15 : druženje anketirancev

Na vprašanje v kakšni skupini najpogosteje prihajajo v gozd je polovica anketirancev odgovorila da prihajajo sami, sledijo pa ostale oblike druženja. Anketiranci, ki hodijo v gozd sami, so pogostejši obiskovalci, redkeje pa prihajajo na Anski vrh tisti, ki pridejo v najožjem družinskem krogu in v večji skupini.

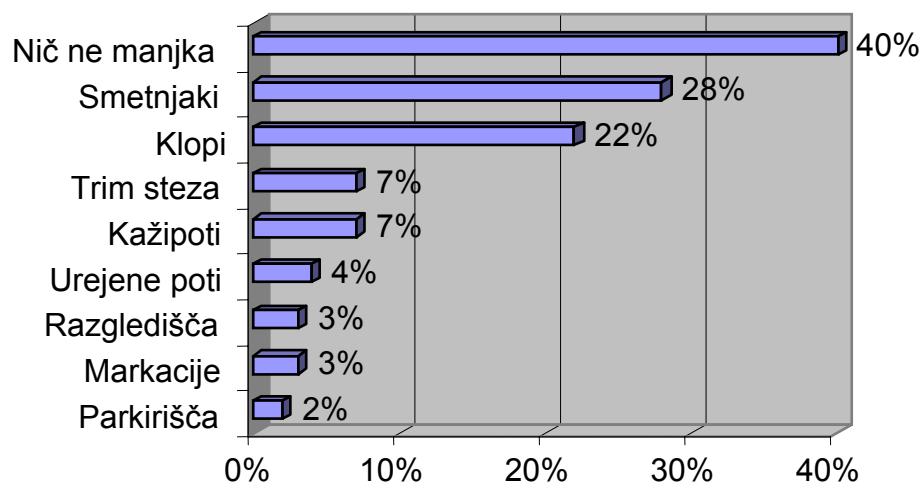
7.2.9 Moteči dejavniki



Slika 16: moteči dejavniki

Kar 39 % vprašanih je postavilo onesnaženost, smetišča in odlagališča na prvo mesto motečih dejavnikov v mestnih gozdovih. Gre za okoli deset manjših posameznih odlagališč predvsem odsluženih pnevmatik in nekaterih ostalih odpadkov. Drugače pa prevladujejo smeti, katere obiskovalci v veliki meri mladi, ki prihajajo iz parka ob obiskih gozdov puščajo v gozdu. Obiskovalce zelo motijo tudi zanemarjeni gozdovi. Visok delež je prepisati še nesanimiranim poškodbam po zimskem snegolomu in vetrolomu. Manj moteči dejavniki pa so slabo vzdrževane poti in steze, kolesarji in motoristi, sprehajalci s psi, nepredvidljive osebe (mladi) ter blatne poti po dežju. Presenetil nas je podatek, da kar 22 % anketirancev ne moti nič v tem gozdu, saj smo pričakovali, da skoraj vsakega obiskovalca moti kaj na sprehodu v gozdu. Tako visok odstotek odgovorov je lahko samo pohvala upravljavcem teh gozdov. Prav tako izstopa podatek, da nobenega anketiranca ne moti okužba s klopi, prestrme poti in označenost poti. Zanimivo je tudi, da je bilo pri tem vprašanju možnih več odgovorov, a to priložnost so izkoristili le trije anketiranci.

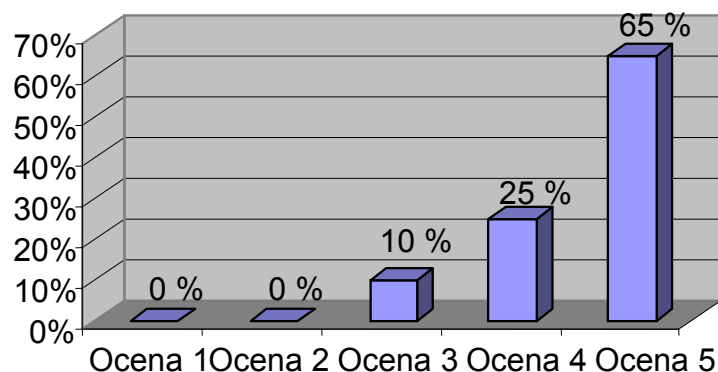
7.2.10 Manjkajoči objekti



Slika 17: manjkajoči objekti

Odgovori na zastavljeno vprašanje kaj manjka pri ureditvi gozdov za rekreacijske namene se dobro ujemajo z odgovori pri predhodnem vprašanju. Obiskovalce najbolj moti onesnaženost in na drugo mesto med manjkajočimi objekti postavljajo ravno smetnjake. Za kar 40 % obiskovalcev pa v teh gozdovih ni potrebno dodatno opremljanje. Kaj prebivalci pogrešajo v mestnih gozdovih je odvisno od časa, ki ga preživijo v gozdu ob enem obisku. Tisti, ki se zadržijo v gozdu le kratek čas, v primerjavi z ostalimi ne pogrešajo klopi. Anketiranci, ki ostanejo v gozdu dlje časa in starejši, v primerjavi z ostalimi pogrešajo predvsem dodatne kažipote, klopi in smetnjake, manjšo željo pa izražajo po razglediščih, trim stezah in dodatnih markacijah. Prav tako so trije posamezniki izrazili željo po pitni vodi in nadzorniku. Tudi pri tem vprašanju je bilo možnih več odgovorov, kar je izkoristilo več anketirancev kot pri prejšnjem vprašanju.

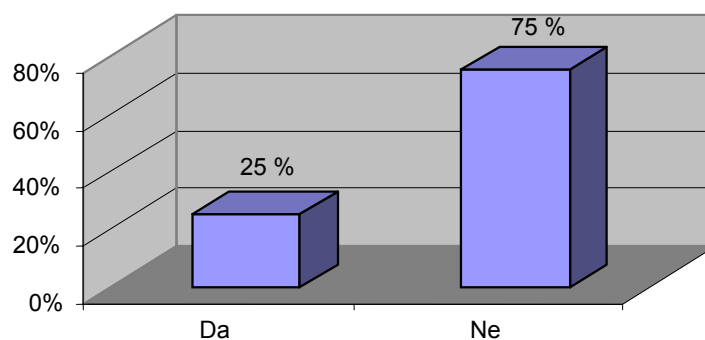
7.2.11 Ocena preglednih tabel



Slika 18 : ocena preglednih tabel

Kar 65 % obiskovalcev je ocenilo jasnost in razumljivost preglednih tabel na vstopnih mestih v gozd z odliko. Z oceno ena in dve ni bil nobenega odgovora, s česar lahko sklepamo, da so pregledne table dovolj jasne in razumljive.

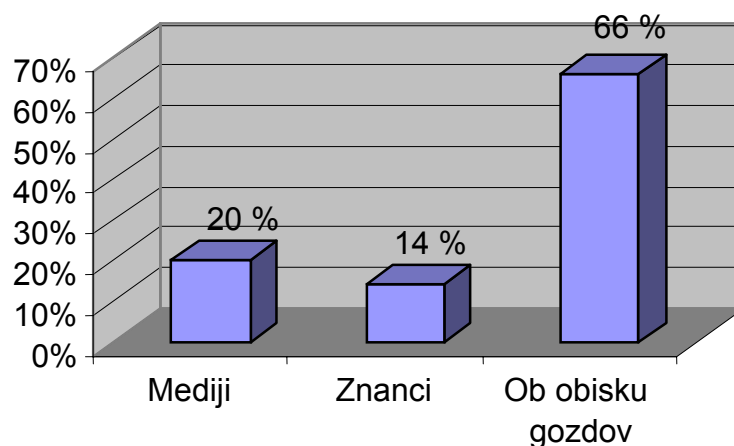
7.2.12 Dodatna označitev poti



Slika 19 : dodatna označitev poti

75 % anketiranih ne potrebuje dodatno označenih poti z markacijami; medtem ko jih 25 % meni, da bi bilo dobro, če bi bile dodatno označene. K slednjim lahko prištevamo neredne obiskovalce, ki poredkoma zahajajo v gozd.

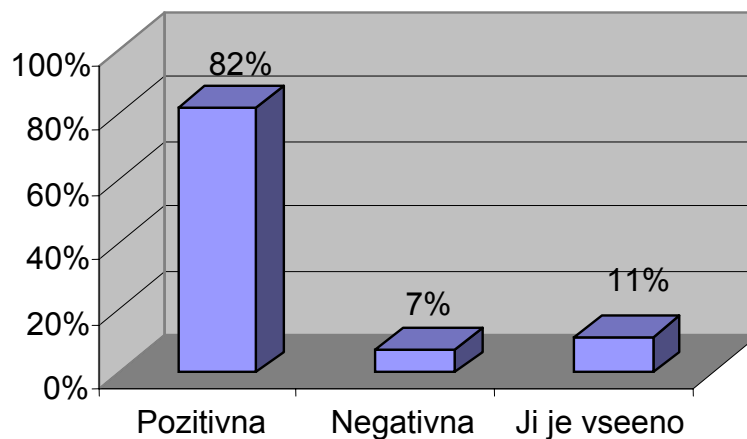
7.2.13 Informacije o gozdovih



Slika 20 : informacije o gozdovih

66 % anketiranih dobi informacije o teh gozdovih ob obisku gozdov. 14 % jih dobi informacije iz druge roke, od prijateljev in znancev. 20 % pa zasledi te informacije v medijih v približno enakem obsegu med tiskanimi in elektronskimi.

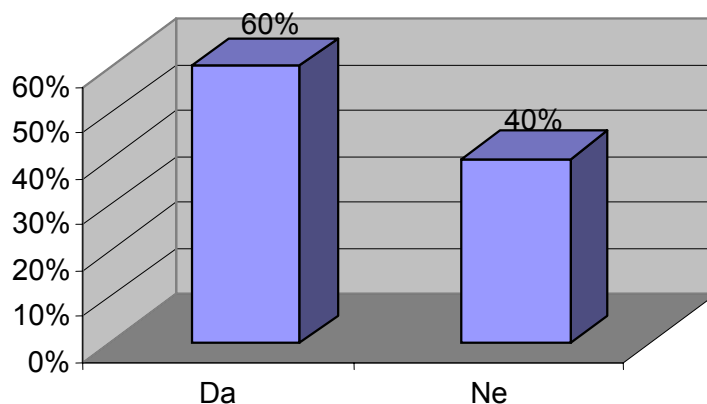
7.2.14 Politika mestne uprave



Slika 21: politika mestne uprave

82 % anketirancev meni, da njihova mestna uprava vodi pozitivno politiko do teh gozdov, medtem ko jih 7 % misli ravno nasprotno. Ta delež bi bil še manjši, če bi bile v gozdovih sanirane poškodbe po zimskem snegu.

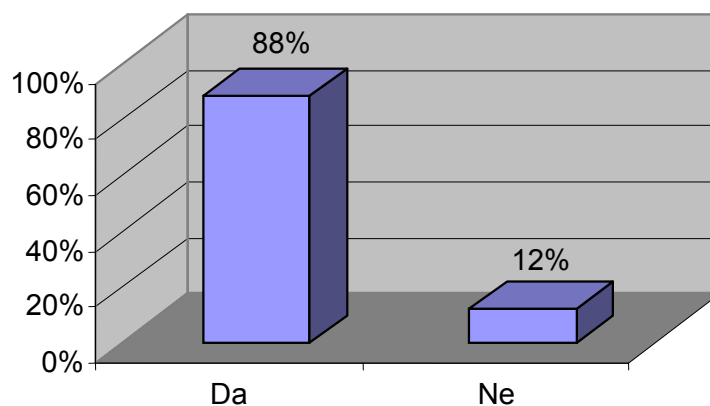
7.2.15 Seznanitev z odlokom o razglasitvi gozdov



Slika 22: seznanitev z odlokom o razglasitvi gozdov

60 % anketirancev je seznanjenih, da so mestni gozdovi od leta 1997 razglašeni za gozdove s posebnim namenom. 40 % pa v zvezi o razglasitvi gozdov ni slišalo nič.

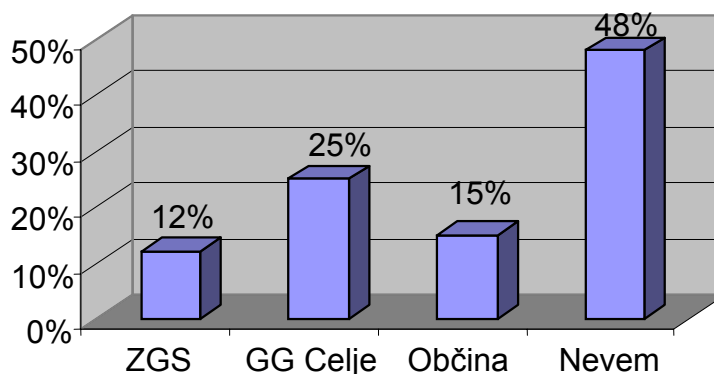
7.2.16 Odkupovanje zasebnih gozdov



Slika 23: odkupovanje zasebnih gozdov

Skoraj 90 % anketirancev se strinja, da mestna občina odkupuje gozdove od zasebnih lastnikov. K tem odgovorom so šteti tudi odgovori anketirancev, ki pravijo, da jih občina naj odkupuje, če jih bo tudi urejala.

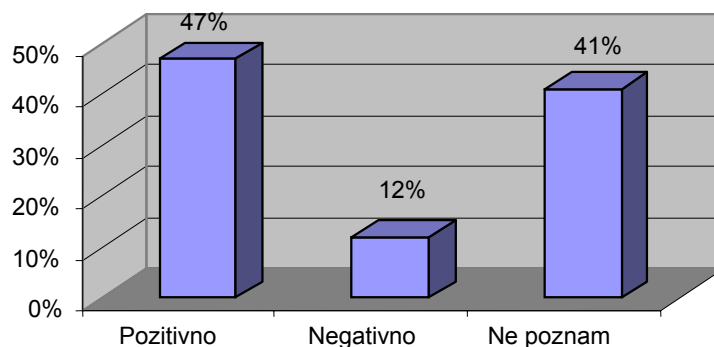
7.2.17 Poznavanje upravljavcev mestnih gozdov



Slika 24: poznavanje upravljavcev mestnih gozdov

Na vprašanje, kdo upravlja in sodeluje pri gospodarjenju z mestnimi gozdovi je skoraj polovica odgovorila, da ne poznajo nobenega sodelujočega. Četrtnina anketirancev pozna izvajalca v teh gozdovih GG Celje. ZGS pozna le 12 % anketiranih. Le štirje anketiranci so znali naštet vse sodelujoče pri upravljanju. Iz teh podatkov lahko sklepamo, da obiskovalci ne poznajo upravljavcev mestnih gozdov. Zaradi nepoznavanja organizacije gozdarstva, anketiranci tudi zelo slabo ločijo med ZGS in GG.

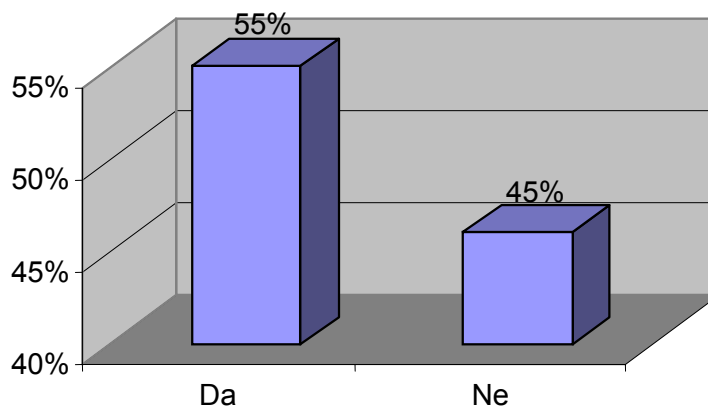
7.2.18 Prizadevnost gozdarjev



Slika 25: prizadevnost gozdarjev

Skoraj polovica anketirancev ocenjuje prizadevanje gozdarjev pri gospodarjenju z mestnimi gozdovi kot pozitivno. Dobrih 40 % jih ne pozna, oziroma nima mnenja, medtem ko ostali ocenjuje njihovo prizadevanje kot negativno.

7.2.19 Strinjanje s postavitvijo umetniških skulptur



Slika 26: strinjanje s postavitvijo umetniških skulptur

Ali se strinjajo z idejo, da bi na posameznih lokacijah v teh gozdovih postavili umetniške skulpture je 55 % anketiranih odgovorilo, da se strinjajo. Veliko jih je še dodalo predloge, da jih lahko postavijo, če bodo lesene in če se bodo zlile z okoljem.

7.2.20 Predlogi pri nadaljnjem gospodarjenju

Z anketo smo ljudi tudi vprašali kakšni so njihovi predlogi pri nadaljnjem gospodarjenju s temi gozdovi. Petina anketirancev ni navedla posebnih predlogov ampak si želijo takšno urejanje in gospodarjenje kot je bilo dosedaj. Ostali anketiranci so pa navedli ostale predloge:

- Vzgoja in ozaveščanje ljudi, med temi so posebej poudarili vzgojo in ozaveščanje otrok in mladine
- Ureditev in vzdrževanje poti in klopi
- Občasen nadzor in kontrola nad dogajanjem v gozdovih
- Potrebno pogozdovanje
- Odstranitev poškodovanih dreves
- Sanacija gozdov
- Skrb za gozdove tako dobro, kot dosedaj
- Postavitev smetnjakov
- Čim manj posegati v naravno okolje

7.3 REZULTATI ŠTETJA OBISKA

Iz zbranih rezultatov štetja obiska lahko ugotovimo nekatere zakonitosti, ki v tem primeru veljajo le za dan štetja. Spodnja preglednica kaže pregled dnevnega števila obiskovalcev na obeh točkah glede na način gibanja.

Preglednica 6: Rezultati štetja obiska

TOČKA	Srčna pot	Hladinov ribnik
PRIHODI+ODHODI		
Pešec	140	133
Tekač	4	6
Kolesar	1	1
Sprehajalec s psom	11	12
Skupaj	156	152

Skupaj na obeh točkah smo tako zabeležili 308 obiskovalcev, od tega 192 prihodov. Če bi hoteli natančnejše podatke, bi morali kot je bilo že omenjeno, štetje opraviti na vseh vstopnih mestih v gozd. Kot vidimo prevladujejo sprehajalci, zelo malo pa je kolesarjev. Zanimiva je sestava skupin obiskovalcev. Največ prihodov smo našli v kategoriji dvojic, sledijo posamezniki, družine in skupine. Analiza prihodov in odhodov v posameznih enournih obdobjih kaže ujemanje kulminacije prihodov in odhodov. Močnejši padec prihodov je opaziti med 12 in 14 uro (najverjetneje zaradi časa kosila). Med 16 in 17 uro pa so poti najbolj obremenjene. Na Srčni poti smo pričakovali nekoliko večji obisk, medtem ko je bil pri Hladinovem ribniku obisk večji kot smo pričakovali. Te rezultate lahko primerjamo z rezultati v preteklosti (Hostnik, 1993b, 1993c, 2000, 2001), ko so bile opravljene že podobne meritve. Primerljivi so predvsem rezultati iz Srčne poti. Spodnja preglednica prikazuje število obiskovalcev na srčni poti po različnih smereh za različna leta, ko so bile narejene meritve. Tako vidimo, da izstopa podatek iz leta 2000, ko so našli skupaj 213 prihodov. Drugače pa je število obiskovalcev enakomerno razporejeno, razen če jih primerjamo po smereh, kjer vidimo porast obiskovalcev za smer 2, katere pot je bila na novo zgrajena.

Preglednica 7: Primerjava števila obiskovalcev po letih na Srčni poti

smer / leto	1993	2000	2001	2006
1	60	113	78	66
2	12	13	22	42
3	4	83	28	26
4	4	36	22	22
skupaj	80	213	150	156

Za točko Hladinov ribnik pa težje naredimo primerjavo. Saj je bilo tu štetje opravljeno le leta 1993, ko še niso bile zgrajene vse poti. Tako so tega leta tu našli le 5 obiskovalcev, medtem ko smo tega dne skupaj našli 152 obiskovalcev. Zaradi subjektivnih razlogov so meritve le delno primerljive. Predvidevamo, da se na območju Anskega vrha ob lepem vremenu ob prostih dneh giblje minimalno tristo obiskovalcev dnevno. Boljši pregled nad rabo novih poti je dalo sistematično opazovanje izhodenosti poti, ki se je izvajalo tudi v zimskem času, takoj po novozapadlem snegu. Presenetljivo so bile vse nove poti shojene že naslednji dan. Tretja oblika spremljanja odziva pa je bilo ugotavljanje stopnje vandalizma na opremi poti ter količina in lokacija odmetavanja smeti. Rezultati kažejo na veliko stopnjo vandalizma in količino odmetavanja smeti predvsem v bližini mestnega parka, kjer se ob koncih tedna zabavajo mladi.

8 RAZPRAVA IN ZAKLJUČKI

Slovenska javnost, različne interesne skupine ter posamezniki le redko izražajo zanimanje ali skrb za slovenske gozdove (Hostnik, 2004). Nizka stopnja izraženih mnenj je lahko posledica slabe osveščenosti in prepoznavanja pomena in vlog gozdov. To lahko predstavlja osnovo za aktivnejšo sodelovanje javnosti pri načrtovanju rabe gozdov in upravljanju z njimi. Pri tem lahko pomembno vlogo v prihodnosti odigrajo gozdovi v bližini mest. Te gozdove obiskuje največ ljudi, zato jih javnost najbolj pozna in v njih najprej zazna spremembe. V njih si uporabniki ustvarjajo mnenje o gozdovih, gozdarski stroki in o subjektih, ki upravljajo z njimi.

Če so še desetletja nazaj govorili, da so celjski mestni gozdovi iz različnih razlogov prepuščeni sami sebi, lahko danes rečemo prav nasprotno. Mestni gozdovi v Celju so dober primer sodobnega pravnega varovanja ter načrtnega upravljanja. Status teh gozdov so uspeli ustrezno urediti zaradi prizadevanja lokalnih skupnosti ter ob strokovni podpori Zavoda za gozdove Slovenije.

Kot odgovarja Hostnik (2004) na vprašanje o dodatnih ukrepih v mestnih gozdovih, da bi bili ti še bolj privlačni za obiskovalce. »Gozd je kvaliteta sam po sebi in le z manjšimi posegi vanj ga moramo skušati še obogatiti, zlasti v smislu umetnosti, ki mu lahko da še dodatno razsežnost, vsaj v sociološkem in kulturnem smislu. Gozdu nenehno nekaj jemljemo, čas je, da se vprašamo, kaj mu lahko damo. Najčistejša oblika takšnega darila je umetnost.«

Z rezultati ankete z uporabo neslučajnostnega izbora in štetja obiska smo prišli do informacij, ki so pomembne za dokončen razvoj mestnega gozda in razvoj ostalih še ne dovolj razvitih vendar obiskanih gozdov v okolici Celja. Tako bi morali izkušnje iz gozdov nad parkom prenesti na ostala za prebivalce kot tudi turiste pomembna območja. S pomočjo rezultatov ankete in lastnimi opažanji lahko potrdimo zgornjo izjavo, da v gozdovih nad parkom razen obogatitve ni potrebno dodatnega ukrepanja in urejanja. Manjši problem predstavlja okoli deset manjših posameznih odlagališč, katera so v preteklosti, pogosto pa še danes zaradi bližine naselij služila za odlaganje odpadkov.

Nastala odlagališča na južnem mestnem obrobju predvsem v bližini poti in ob gozdnem robu še niso v celoti sanirana. Večji problem predstavljajo smeti in odpadki, katere obiskovalci vsakodnevno mečejo v gozd. K temu veliko pripomorejo mladi, kateri se ob koncih tedna z velikimi količinami steklenic in plastenk pijač zabavajo v mestnem parku in njegovi bližini in po končani zabavi vse te odpadke pustijo v gozdu. Na vprašanje anketirancem, kaj jih najbolj moti v gozdovih, se je največji delež odgovorov nanašal ravno na njihovo onesnaženost s smetmi in odpadki. Zato si tudi velik delež obiskovalcev želi dodatnih smetnjakov, starejši pa tudi dodatnih klopi. Po ostalih objektih pa obiskovalci niso izrazili večjih želja, s česar sklepamo, da ne potrebujejo dodatnega urejanja. K veliki onesnaženosti s smetmi pripomorejo tudi upravljavci, saj neredno čistijo koše za smeti in tako prisilijo obiskovalce k onesnaževanju okolja. Tako morajo upravljavci v prihodnje bolj resno skrbeti za čiščenje smetnjakov in ostalo vzdrževanje infrastrukture, katera je na nekaterih mestih v slabem stanju (uničene klopi, ograja, zamašen dražnik). Obiskovalce, kateri dajejo pečat mestnim gozdovom in povečujejo poudarjenost socialnih funkcij je še potrebno preko tiskanih medijev, kateri so se v preteklosti pokazali kot zelo dobri, dodatno poučiti o pomenu gozdov v mestih in njihovi neposredni bližini ter skrbti za njihovo ohranjanje.

Gozdarji in ostali upravljavci se morajo zavedati predvsem skrbi za ohranjanje in vzdrževanje mestnih gozdov, urejena infrastruktura v njih pa bo pripomogla k zmanjšanju negativnih vplivov in zavračanju nadaljnjega spontanega razvoja območja. K temu bo pripomogel tudi dober odnos med izvajalci in lastniki gozdov, predvsem na področju zagotavljanja dodatnih ukrepov v mestnih gozdovih.

9 POVZETEK

Mestni gozdovi imajo za mestne prebivalce velik pomen in predstavljajo naravno okolje za oddih in aktivno preživljanje prostega časa. Zaradi poudarjenosti socialnih funkcij je njihov pomen še toliko večji, zato smo jih predstavili tudi s tega vidika.

V nalogi smo se omejili na južno obrobje mesta Celje, območje mestnega gozda Anski vrh, ki predstavlja del gozdov, kateri so od leta 1997 zavarovani kot gozdovi s posebnim namenom in se v zadnjem desetletju intenzivno urejajo na področju rekreacijske in ostale infrastrukture.

S pomočjo štetja obiska in anketiranjem obiskovalcev smo ugotavljali obiskanost ter mnenja in predloge o urejanju. Na dan štetja smo na dveh točkah, ki pokrivata mestni gozd Anski vrh zabeležili 308 obiskovalcev. Na podlagi rezultatov štetja smo potrdili domnevo, da območje Anskega vrha obiskuje zelo veliko sprehajalcev. Na gostoto obiska vpliva bližina mesta, kot tudi urejenost poti. To so potrdili tudi rezultati ankete ob anketiranju 85 obiskovalcev, katere del se je izvajal hkrati ob štetju obiska.

Rezultati ankete so pokazali, da obiskovalci mestnega gozda pogosto zahajajo vanj in so zelo zadovoljni z njegovo ureditvijo. Ker niso izražali posebnih predlogov in želja, smatramo, da razen rednega vzdrževanja poti in ostale infrastrukture ne potrebujejo dodatnega urejanja v gozdu.

Razvoj mestnega gozda Anski vrh, kjer so urejene mreže sprehajalni poti s skupno dolžino več kot 8 kilometrov, s čemer je v mestu nastala več kot 60 hektarov velika zelena površina, je rezultat inovativnega pristopa k načrtovanem in dolgoročnem delu z mestnimi gozdovi.

10 VIRI IN LITERATURA

Anko B. 1995. Funkcije in vloge gozda. Ljubljana, Univerza v Ljubljani, Biotehniška fakulteta, Oddelek za gozdarstvo: 181 str.

Bončina A. Ficko A. Kotnik T. 2004. Zasnova participativnega načrtovanja. Gozdarski vestnik 62, 2: 85-95

Cenčič L. 2004. Gozd v urbanem okolju

http://kid.kibla.org/~zgs/TG2004/html/gozd_v_urbanem_okolju.html (10.dec.2005)

Cimperšek M. 1997. Mesto Celje med zdravo vizijo in zeleno utopijo. V: Gozd, drevo in mesto ... Celje: zbornik posveta, Celje 25.5.1997. Oderlap-Krajnc I. (Ur.). Celje, Društvo inženirjev in tehnikov gozdarstva Celje: 109 – 118.

Hostnik R. 1993b. Celjani in njihov gozd – anketa med prebivalci. Celje, Gozdno gospodarstvo Celje, sektor za urejanje gozdov: 18 str.

Hostnik R. 1993c. Meritev obiska v primestnih gozdovih Celja. Celje, Gozdno gospodarstvo Celje, sektor za urejanje gozdov: 10 str.

Hostnik R. 1996. Zeleni pas Celja – strokovne osnove za razglasitev gozdov s posebnim namenom. Celje, Zavod za gozdove Slovenije OE Celje, Mestna občina Celje: 51 str.

Hostnik R. 2000. Meritev obiska v gozdovih v okolici Celja 28. maja 2000, Celje, Zavod za gozdove Slovenije-OE Celje: tipkopis

Hostnik R. 2001. Vzorčna meritev obiska v mestnih gozdovih Celja od 12. junija do 14. oktobra 2001. Celje, Zavod za gozdove Slovenije-OE Celje, Projektna pisarna Celje zdravo mesto: tipkopis

Hostnik R. 2004. Razvoj mestnih gozdov Celja in sodelovanje z javnostmi. V: Participacija v gozdarskem načrtovanju. (Strokovna in znanstvena dela) Bončina A. (Ur.). Ljubljana, Biotehniška fakulteta, Oddelek za gozdarstvo in obnovljive gozdne vire.

Hostnik R. 2004. Prodajajmo slike in ne lesa.

[http://www.novitednik.com/ne_prezrite.php?id=63&m=7&l=2004\(18.feb.2006\)](http://www.novitednik.com/ne_prezrite.php?id=63&m=7&l=2004(18.feb.2006)).

Hren B. 2003. Urbani gozd Celja med zasebnim in javnim interesom: strokovna naloga. Celje, Zavod za gozdove Slovenije OE Celje: 37 str.

Mestni in primestni gozd – naša skupna dobrina: Ljubljana, 27 maj 1993. Zbornik republiškega posvetovanja v okviru tedna gozdov. 1993. Golob S. (Ur.). Ljubljana, Zveza društev inženirjev in tehnikov gozdarstva in lesarstva Slovenije: 183 str

Odlok o razglasitvi gozdov s posebnim namenom v Mestni občini Celje. 1997. Ur.l. RS 37/97.

Orožen J. 1973. Zgodovina Celja in okolice - 2. knjiga. (Celjski zbornik ; 1971; 1974. Posebna izdaja). Celje, Kulturna skupnost: 584 str.

Seidl L. 2000. Zasebni interes v gozdovih s poudarjenim javnim značajem – primer primestnih gozdov Celja: diplomsko delo. Ljubljana, samozal: 33 str.

Zakon o gozdovih. Ur.l. RS št. 30/93.

Zakon o spremembah in dopolnitvah zakona o gozdovih. Ur.l. RS št. 67/2002.

11 ZAHVALA

Iskreno se zahvaljujem svojemu mentorju doc. dr. Janezu Pirnatu za ves trud in usmerjanje pri pisanju diplomske naloge, prav tako bi se rad zahvalil recenzentu viš. pred. mag. Milanu Šinku. Posebna zahvala gre vodji Zavoda za gozdove Slovenije KE Celje Robertu Hostniku za predlagano temo diplomskega dela ter pomoč pri zbiranju in obdelavi podatkov.

Zahvalil bi se tudi Tomažu in Andreji za pomoč pri popisovanju obiskovalcev mestnega gozda ter vsem domačim za spodbujanje pri študiju.

12 PRILOGE

Priloga A

ANKETNI LIST

MNENJE JAVNOSTI O MESTNIH GOZDOVIH CELJA

Sem Boris Skale študent Biotehniške fakultete. Izvajamo anonimno anketo, s katero ugotavljamo mnenje uporabnikov o mestnih gozdovih, ki je namenjena raziskavi mnenja uporabnikov o mestnih gozdovih, njihovem urejanju in morebitnih izboljšavah. Služila bo tudi za izdelavo diplomske naloge na oddelku za gozdarstvo in gospodarjenje z gozdnimi viri Biotehniške fakultete v Ljubljani.

1. Ali poznate znak za mestni gozd?

da ne

2. Ali obiskujete še katere druge mestne gozdove?

ne da, katere _____

3. Kako pogosto obiskujete gozdove na tem območju?

- a) vsak dan
- b) večkrat tedensko
- c) večkrat mesečno
- d) nekajkrat letno
- e) občasno
- f) drugo _____

4. V katerem letnem času najpogosteje obiskujete gozdove?

- a) pozimi
- b) spomladi
- c) poleti
- d) jeseni
- e) v vseh letnih časih enako

5. Ali obiskujete te gozdove ob vikendih, ob delovnih dneh ali oboje?

a) delovni dnevi b) prosti dnevi c) oboje

6. Koliko časa se ob enem obisku zadržite v gozdu?

- a) do 1 ure
- b) 1 do 3 ure
- c) nad 3 ure
- d) drugo _____

7. S kakšnim namenom največkrat obiskujete gozdove?

- a) sprehod, oddih v naravi
- b) rekreacijski tek
- c) nabiranje gozdnih sadežev
- d) različni športi
- e) spoznavanje naravnih pojavov
- f) sprehod s psom
- g) drugo _____

8. V kakšni skupini najpogosteje prihajate v gozd?

- a) sam
- b) v krogu prijateljev
- c) v družinskem krogu
- d) s partnerjem
- e) v večji skupini

f) drugo _____

9. Kaj vas pri obiskovanju mestnih gozdov moti? (možnih je več odgovorov)

- a) __ onesnaženost, divja odlagališča
- b) __ slabo vzdrževane poti in steze
- c) __ hrup in motoristi
- d) __ zanemarjeni gozdovi
- e) __ nenačrtno sekanje
- f) __ nepredvidljive osebe
- g) __ okužba s klopi
- h) __ pomanjkanje klopi in smerokazov
- i) __ pomanjkanje jas in razgledališč
- j) __ prestrme poti
- k) __ blatne poti po dežju
- l) __ slaba označenost poti
- m) __ drugo _____

10. Kaj po vašem mnenju manjka pri ureditvi gozdov za rekreacijska namene?(možnih več odgovorov)

- a) smetnjaki
- b) klopi
- c) urejene poti
- d) trim steza
- e) kažipoti
- f) markacije na drevesih
- g) razgledišča
- h) parkirišča
- i) otroška igrala
- j) drugo _____
- k) nič ne manjka

11. Z oceno od 1 do 5 označite jasnost in razumljivost preglednih tabel na vstopnih mestih?

12. Ali menite, da je potrebno poti dodatno označiti z markacijami?

da _____ ne _____

13. Na kakšen način dobite informacije o teh gozdovih?

- a) mediji aa) tiskani ab) elektronski
- b) znanci
- c) ob obisku gozdov
- d) drugo _____

14. Kakšno politiko po vašem mnenju vodi danes vaša mestna oblast do teh gozdov?

- a) pozitivno
- b) negativno
- c) ji je vseeno

15. Ali ste seznanjeni, da je mestna občina sprejela odlok o razglasitvi gozdov s posebnim namenom?

da _____ ne _____

16. Ali se strinjate, da mestna občina še naprej odkupuje te gozdove?

da _____ ne _____

17. Ali veste kdo opravlja in sodeluje pri gospodarjenju z gozdovi?

18. Kako ocenjujete prizadevanje domačih gozdarjev na tem področju?

- a) pozitivno

- b) negativno
- c) ne poznam, nimam mnenja
- d) drugo _____

19. Ali se strinjate z idejo, da bi na posameznih lokacijah v teh gozdovih postavili umetniške skulpture?

da ne

20. Kakšni so vaši predlogi pri nadaljnem gospodarjenju z gozdovi.

STATISTIČNI PODATKI

20. Spol a) ženski b) moški

21. Starost

a) 10-20 let b) 21-35 let c) 36-50 let d) 51-65 let e) nad 66 let

22. Stopnja izobrazbe

- a) osnovnošolska izobrazba
- b) poklicna izobrazba
- c) srednješolska izobrazba
- d) višješolska izobrazba
- e) visoka oz.univerzitetna izobrazba

23. V katerem predelu mesta stanujete?

24. Kje stanujete? a) hiša b) blok, stolpnica

Najlepša hvala za odgovore in vaš čas.