

UNIVERZA V LJUBLJANI
BIOTEHNIŠKA FAKULTETA
ODDELEK ZA ZOOTEHNIKO

Lojze SLADIČ

VRSTE IN USMERITVE KMETIJ NA OBMOČJU LITIJE

DIPLOMSKO DELO
Visokošolski strokovni študij

TYPES AND ORIENTATIONS OF FARMS IN THE LITIJA AREA

GRADUATION THESIS
Higher Professional Studies

Ljubljana, 2009

Sladič L. Vrste in usmeritve kmetij na območju Litije.

Dipl. delo. Ljubljana, Univ. v Ljubljani, Biotehniška fakulteta, Odd. za zootehniko, 2009

Diplomsko delo je zaključek Visokošolskega študijskega programa kmetijstvo - zootehnika. Opravljeno je bilo na Oddelku za zootehniko Biotehniške fakultete Univerze v Ljubljani.

Komisija za dodiplomski študij Oddelka za zootehniko je za mentorico diplomskega dela imenovala viš. pred. dr. Darjo Kocjan Ačko.

Recezent: prof. dr. Jože OSTERC

Komisija za oceno in zagovor:

Predsednik: prof. dr. Stanko KAVČIČ
Univerza v Ljubljani, Biotehniška fakulteta, Oddelek za zootehniko

Član: viš. pred. dr. Darja KOCJAN AČKO
Univerza v Ljubljani, Biotehniška fakulteta, Oddelek za zootehniko

Član: prof. dr. Jože OSTERC
Univerza v Ljubljani, Biotehniška fakulteta, Oddelek za zootehniko

Datum zagovora:

Naloga je rezultat lastnega raziskovalnega dela. Podpisani se strinjam z objavo svoje naloge v polnem tekstu na spletni strani Digitalne knjižnice Biotehniške fakultete. Izjavljam, da je naloga, ki sem jo oddal v elektronski obliki, identična tiskani verziji.

Lojze Sladič

KLJUČNA DOKUMENTACIJSKA INFORMACIJA

ŠD	Vs
DK	631(043.2)=163.6
KG	kmetijstvo/kmetijska gospodarstva/poljedelstvo/živinoreja/Slovenija
KK	AGRIS E20
AV	SLADIČ, Lojze
SA	KOCJAN – AČKO Darja (mentor)
KZ	SI-1230 Domžale, Groblje 3
ZA	Univerza v Ljubljani, Biotehniška fakulteta, Oddelek za zootehniko
LI	2009
IN	VRSTE IN USMERITVE KMETIJ NA OBMOČJU LITIJE
TD	Diplomsko delo (visokošolski strokovni študij)
OP	IX, 38 str., 9 pregl., 8 sl., 3 pril., 14 vir.
IJ	sl
JI	sl/en
AI	<p>V diplomski nalogi so predstavljene vrste in usmeritve kmetij na območju Litije. Na podlagi zbirnih vlog iz 140-ih naključno izbranih kmetijskih gospodarstev, ki so jih kmetje oddali na Agencijo Republike Slovenije za kmetijske trge in razvoj podeželja v letih 2003, 2005 in 2007, smo analizirali velikost kmetij in posameznih zemljiških kategorij, vrste in razširjenost poljščin ter število glav velike živine na kmetijah in intenzivnost reje. Povprečna velikost kmetije v tem obdobju znaša 7,5 ha; nad 15 ha zemljišč v obdelavi ima 9% obiskanih kmetij. Na obdelovalnih zemljiščih prevladujeta travinje (130,34 ha) in njive (34,38 ha). Največji delež zavzemajo koruza za silažo in zrnje ter travno - deteljne mešanice. Najbolj pogoste poljščine na kmetijah pa so krompir, travno - deteljne mešanice, vrtine, pšenica in koruza za silažo. Iz leta v leto se zmanjšujejo zemljišča s krompirjem, pšenico in koroza za zrnje. Analizirana kmetijska gospodarstva redijo povprečno 7,9 glave velike živine; povprečna obremenitev zemljišč je 0,94 GVŽ/ha. Na območju Litije ima dopolnilno dejavnost registrirano 18 kmetij, v ekološko kmetovanje je usmerjenih 11 kmetij. Večina kmetij deluje samooskrbno. Vse kaže, da bo tudi prihodnji razvoj kmetijstva na območju Litije temeljil bolj na ohranjanju okolja, kot na povečevanju produktivnosti.</p>

KEY WORDS DOCUMENTATION

DN Vs
DC UDK 631(043.2)=163.6
CX agriculture/agricultural householders/crop production/animal production/Slovenia
CC AGRIS E20
AU SLADIČ, Lojze
AA KOCJAN – AČKO Darja (supervisor)
PP SI-1230 Domžale, Groblje 3
PB University of Ljubljana, Biotechnical Faculty, Department of Animal Science
PY 2009
TI TYPES AND ORIENTATIONS OF FARMS IN THE LITIJA AREA
DT Graduation thesis (Highers professional studies)
NO IX, 38 p., 9 tab., 8 fig., 3 ann., 14 ref.
LA sl
AL sl/en
AB The subject of the present graduation thesis is the presentation of types and orientations of farms in the Litija area. Based on application forms of 140 randomly chosen agricultural holdings that the farmers have submitted to the Agency of the Republic of Slovenia for Agricultural Markets and Rural Development in years 2003, 2005 and 2007, the sizes of farms and individual land categories, types and prevalence of field crops, the number of livestock units (LU) on farms and production intensity have been analysed. The average size of a farm in this period amounts to 7.5 ha, while 9 % of farms visited possess over 15 ha of land. The land under cultivation is predominantly dedicated to grassland (130.34 ha) and arable land (34.38 ha), where green maize, grass and clover mixtures and grain maize prevail. The most common field crops on analyzed farms are potatoes, grass and clover mixtures, vegetables, wheat and green maize prevail. The crops like potatoes, wheat and grain maize are declining from year to year. On average, there are 7.9 LU reared on analyzed agricultural holdings and the average stock density amounts to 0.94 LU/ha. From all agricultural holdings in the Litija area, 18 farms have a registered secondary activity, while 11 farms are oriented towards the organic farming. The majority of agricultural holdings are self-sufficient with the aim of fulfilling conditions for benefiting from financial resources offered by the EU Common Agricultural Policy. Based on the analysis we can predict that the future agricultural development in the Litija area will remain oriented towards environment conservation rather than to enhancement of agricultural productivity

KAZALO VSEBINE

	str.
Ključna dokumentacijska informacija (KDI)	III
Key words documentation (KWD)	IV
Kazalo vsebine	V
Kazalo preglednic	VII
Kazalo slik	VIII
Kazalo prilog	IX
1 UVOD	1
2 PREGLED OBJAV	3
2.1 ZNAČILNOSTI KMETIJSTVA V SLOVENIJI	3
2.1.1 Naravne razmere za kmetijsko pridelavo	3
2.1.2 Raba zemljišč	3
2.1.3 Velikostna struktura kmetij	4
2.1.4 Živinoreja	5
2.2 DOPOLNILNE DEJAVNOSTI NA KMETIJAH	5
2.3 EKOLOŠKO KMETOVANJE	6
2.4 KMETIJSKA POLITIKA IN RAZVOJ PODEŽELJA	7
2.4.1 Dosedanji programi za razvoj podeželja	7
2.4.2 Program razvoja podeželja Republike Slovenije za programsko obdobje 2007 - 2013 (PRP 2007 - 2013)	 8
2.5 PREDSTAVITEV OBMOČJA LITIJE	9
2.5.1 Geografske značilnosti območja	10
2.5.2 Prebivalstvo	11
2.5.3 Naselja	11
2.5.4 Podeželje občine Litije	12
3 MATERIAL IN METODE	14
4 REZULTATI	16

4.1	LASTNOSTI ZEMLJIŠČ NA OBMOČJU LITIJE	16
4.1.1	Razdrobljenost zemljišč	16
4.1.2	Velikost kmetijskih gospodarstev	17
4.1.3	Vrste kmetijskih rastlin	19
4.2	KMETIJSKA GOSPODARSTVA PO VELIKOSTNIH RAZREDIH GVŽ/HA OBREMENITVI GVŽ/HA	24
4.3	DOPOLNILNE DEJAVNOSTI NA KMETIJAH NA OBMOČJU LITIJE	30
5	RAZPRAVA IN SKLEPI	32
5.1	RAZPRAVA	32
5.2	SKLEPI	34
6	POVZETEK	35
7	VIRI	37
7.1	CITIRANI VIRI	37
7.2	DRUGI VIRI	38
	ZAHVALA	
	PRILOGE	

KAZALO PREGLEDNIC

	str.
Preglednica 1: Kmetijska gospodarstva po velikosti skupno prijavljenih zemljišč po posameznih poštnih območjih v letih 2003, 2005 in 2007	18
Preglednica 2: Skupine kmetijskih rastlin po poštnih območjih v letih 2003, 2005 in 2007	19
Preglednica 3: Obseg travinja (ha,ar)	20
Preglednica 4: Pogostost kmetijskih rastlin na njivah po poštnih območjih za leta 2003, 2005 in 2007	21
Preglednica 5: Obseg (ha, ar) posameznih kmetijskih rastlin na njivah po poštnih območjih v letih 2003, 2005 in 2007 po šifrantu skupin kmetijskih rastlin	23
Preglednica 6: Število kmetijskih gospodarstev po velikostnih razredih glav velike živine	25
Preglednica 7: Število kmetijskih gospodarstev po obremenitvi GVŽ/ha	28
Preglednica 8: Število evidentiranih dopolnilnih dejavnosti na kmetijah po letu registracije dejavnosti	30
Preglednica 9: Evidentirane dopolnilne dejavnosti na kmetijah na območju Upravne enote Litija	31

KAZALO SLIK

	str.
Slika 1: Lega občine Litija v Republiki Sloveniji	9
Slika 2: Odstotki kmetijskih gospodarstev glede na število GERK – ov po poštних območjih leta 2008	16
Slika 3: Kmetijska gospodarstva po velikosti skupno prijavljenih zemljišč v odstotkih	17
Slika 4: Razmerje med skupinami kmetijskih rastlin po poštних območjih skupaj za povprečje let 2003, 2005 in 2007	20
Slika 5: Število kmetijskih gospodarstev po velikostnih razredih glav velike živine	
Slika 6: Kmetijska gospodarstva po velikostnih razredih GVŽ, povprečje vseh območij in let 2003, 2005 in 2007	27
Slika 7: Kmetijska gospodarstva po obremenitvi GVŽ/ha, povprečje vseh območij in let 2003, 2005 in 2007	28
Slika 8: Število kmetijskih gospodarstev po obremenitvi GVŽ/ha	29

KAZALO PRILOG

Priloga A: Zbirna vloga leta 2001, obrazec B – Stalež rejnih živali na kmetijskem
Gospodarstvu

Priloga B: Zbirna vloga leta 2001, obrazec D – Prijava površin kmetijskih rastlin
ter zahtevkov na površino

Priloga C: Šifrant vrst oziroma skupin kmetijskih rastlin ter pomoči

1 UVOD

Slovenija zaradi specifičnega zgodovinskega razvoja in z njim podedovane slabe agrarne strukture, sodi v krog tistih držav, ki z razvojem modernega, proizvodno in delovno učinkovitega kmetijstva praktično šele začenjajo. Čeprav je slovensko kmetijstvo zaradi naravnih razmer prisiljeno gospodariti v težjih pridelovalnih razmerah, so predvsem zelo slaba velikostna in posestna struktura kmetij, nizka stopnja profesionalizacije ter še vedno razmeroma nizka delovna intenzivnost tisti dejavniki, ki odločilno zavirajo hitrejšo prilagajanje naših proizvodnih struktur evropskim (Cunder, 1997).

Slovenija se kljub pristopu k Evropski uniji ne more in ne sme odreči lastnemu kmetijstvu. Kot dejavnost, ki zagotavlja tako prehransko varnost prebivalstva kot tudi ohranjanje poseljenosti in obdelanosti kulturne pokrajine, še vedno predstavlja enega od temeljev politične in gospodarske suverenosti naroda in države. Strateški pomen lastne pridelave hrane in doseganja čim višje stopnje samooskrbe je glede na zgodovinske izkušnje še posebej pomembno za manjše države, med katere tako z ozemeljskega kot tudi demografskega vidika sodi tudi Slovenija (Cunder, 1997).

Osnovni problemi kmetijstva na območju občine Litija so vseslovenski – velika razdrobljenost in majhnost kmetij, prenizka in predraga pridelava, slaba starostna in izobrazbena struktura lastnikov kmetij, vedno večja demografska ogroženost v hribovitih predelih, slabo razvite dopolnilne in dodatne dejavnosti, poleg tega pa v občini prevladuje zelo razgiban relief in velik naklon terena, kar otežuje kmetovanje (Dolgoročni razvojni ..., 2007).

Ugotoviti želimo vrste in usmeritve kmetij na območju Litije in prikazati primerjave glede na stanje zadnjih let.

Na podlagi oddanih zbirnih vlog za leta 2003, 2005 in 2007 stoštiridesetih kmetijskih gospodarstev, bomo analizirali velikost kmetij, vrste kmetijskih rastlin na obdelovalnih zemljiščih ter razvrstili kmetijska gospodarstva po velikostnih razredih glav velike živine

Sladič L. Vrste in usmeritve kmetij na območju Litije.

Dipl. delo. Ljubljana, Univ. v Ljubljani, Biotehniška fakulteta, Odd. za zootehniko, 2009

(GVŽ) in po obremenitvi GVŽ/ha. Razvidne bodo morebitne spremembe v petletnem obdobju zajetih kmetijskih gospodarstev po poštnih območjih, število kmetijskih gospodarstev, ki se ukvarja z dopolnilnimi dejavnostmi in število ekoloških kmetij.

2 PREGLED OBJAV

2.1 ZNAČILNOSTI KMETIJSTVA V SLOVENIJI

Slovenija sodi po težavnostnih razmerah za kmetijsko pridelavo v krog evropskih držav z najbolj neugodnim kmetijskim prostorom. Naše značilnosti so velika gozdnatost in majhen delež kmetijske zemlje v skupnem obsegu, neugoden relief in s tem povezan delež kmetijske zemlje na območjih s težjimi pridelovalnimi razmerami, velik delež absolutnega travinja ter majhen delež njiv. Naravne razmere vplivajo na manjšo proizvodno sposobnost kmetijstva in s tem na ožji izbor kultur ter na manjšo prilagodljivost in dražjo pridelavo. Vse to pa zmanjšuje konkurenčno sposobnost slovenskega kmetijstva (Cunder, 1997).

2.1.1 Naravne razmere za kmetijsko pridelavo

Zaradi izrazite reliefne razčlenjenosti, Slovenija prav gotovo ne spada med države z ugodnimi naravnimi danostmi za kmetovanje. Nasprotno, v evropskem merilu sodi Slovenija zaradi svoje razgibanosti in goratosti ter velikega deleža kraških območij v krog držav z najtežjimi pridelovalnimi razmerami. Slabše pridelovalne razmere sicer ne onemogočajo kmetijske pridelave, pač pa vplivajo na manjšo proizvodno sposobnost kmetij, manjši izbor kultur in proizvodnih usmeritev ter dražjo pridelavo. Hribovsko kmetijstvo je manj konkurenčno zaradi specifičnih naravnih razmer, ki se odražajo tudi v strukturi rabe kmetijske zemlje, poleg tega pa je tudi manj prilagodljivo in dražje (Cunder, 1997).

2.1.2 Raba zemljišč

Kakšen je prostorski položaj in pomen kmetijstva, je najbolj razvidno iz strukture rabe zemljišč. V tem pogledu Slovenija v veliki meri odstopa od evropskega povprečja. To še posebej velja za srednjeevropski prostor, kjer ni države, ki bi razpolagala s tako velikim

deležem gozda v strukturi rabe zemljišč. Medtem ko v EU gozd v povprečju pokriva le tretjino zemljišč, pa je v Sloveniji ta delež že konec osemdesetih let 20. stoletja presegel polovico in po zadnjih podatkih že presega tudi 60%. Značilna posledica specifičnih naravnih razmer za kmetijsko pridelavo v Sloveniji je tudi velik delež absolutnega travinja (travnikov in pašnikov) in nasprotno razmeroma majhen delež njiv in trajnih nasadov (sadovnjakov in vinogradov) v strukturi rabe kmetijske zemlje. Slovenija razen ravninskega dela subpanonskega sveta na severovzhodu ter nekaterih sklenjenih območij v dnu kotlin in ravnin, nima pomembnejših območij, primernih za intenzivno poljedelsko pridelavo. Njivski svet je omejen na razmeroma majhne površine, ki pa so še dodatno ogrožene s strani urbanizacije. Travinje v slovenskem kmetijstvu absolutno prevladuje, saj zavzema več kot dve tretjini kmetijskih zemljišč. Za travinje v Sloveniji je značilno, da je praviloma slabo izkoriščeno: dobri dve tretjini travnatega sveta se koristi v obliki travnikov, slaba tretjina pa v obliki ekstenzivnih pašnikov. Delež kmetijskih zemljišč, primernih za trajne nasade, je v Sloveniji razmeroma velik (Cunder, 1997).

2.1.3 Velikostna struktura kmetij

Več kot polovica kmetij je manjših od 2 ha in skoraj 70% manjših od 5 ha. Te kmetije so skupaj s kmetijami velikostnega razreda od 6 do 10 ha, temelj kmetijske pridelave v Sloveniji in zavzemajo kar dve tretjini kmetijskega prostora. Poleg neugodne strukture je v Sloveniji velik problem tudi precejšnja razdrobljenost posesti. Zanimivo je, da se le-ta kljub različnim ukrepom za večjo zemljiško koncentracijo celo povečuje. Podatki zemljiškega katastra v Sloveniji namreč kažejo, da se na eni strani povprečna velikost parcele še vedno zmanjšuje, po drugi strani pa se povečuje povprečno število parcel na kmetijo (Cunder, 1997).

2.1.4 Živinoreja

Zaradi naravnih danosti predstavlja živinoreja osrednjo panogo v slovenskem kmetijstvu. V zadnjem desetletnem obdobju se je v naši državi število živine, preračunano na glave velike živine, zmanjšalo za več kot 15%. Govedo še vedno predstavlja več kot 70% vse živine v Sloveniji. Obratno razmerje se pojavlja pri prašičih, predvsem pa pri drobnici, kjer ima Slovenija (kljub ugodnim razmeram za rejo) v strukturi povsem zanemarljiv delež (Cunder, 1997).

Intenzivnost živinorejske proizvodnje, merjene s številom GVŽ na ha kmetijske zemlje, se je v Sloveniji v zadnjem obdobju kljub absolutnemu zmanjšanju števila živine vseeno povečala. Število GVŽ na ha kmetijske zemlje pa je poleg merila, ki opredeljuje intenzivnost živinorejske proizvodnje tudi pomembno ekološko merilo. V tem pogledu ima kmetijstvo v nekaterih območjih Slovenije (hribovskih, gorskih, kraških) zaradi nizke obremenitve v smislu okolju prijaznega kmetovanja, veliko razvojno priložnost (Cunder, 1997).

2.2 DOPOLNILNE DEJAVNOSTI NA KMETIJAH

Dohodek na kmetijah se je v zadnjih letih začel zmanjševati. To je posledica zniževanja odkupnih cen večjega dela prodajnih proizvodov na kmetijah in zviševanja proizvodnih stroškov. Ker ni obetov, da bi se položaj kmetov v prihodnje bistveno izboljšal, morajo na kmetijah iskati druge možnosti za povečevanje dohodka. Tako želijo pridobiti dodatni dohodek za zagotavljanje socialne varnosti oziroma izboljšati socialni položaj kmečki družini in torej bolje izkoristiti svoje stanovanjske in gospodarske prostore ter stroje, zaposliti proste delovne moči na kmetiji, izkoristiti znanje in spretnosti ter bolje unovčiti svoje kmetijske pridelke (Kulovec in sod., 2002).

Pri nas se na kmetijah razvijajo dopolnilne dejavnosti, ki so tesno povezane s kmetijsko pridelavo. To so predelava in prodaja kmetijskih pridelkov in izdelkov, domača obrt in

turistična dejavnost na kmetiji, kjer gre tudi za prodajo povečini doma pridelane hrane in izrabo razpoložljivega prostora. Kot dopolnilno dejavnost opravljajo kmetje še različna dela zunaj kmetije, različne storitve s prostimi delovnimi močmi ter storitve s kmetijsko in gozdarsko mehanizacijo, na primer vzdrževanje in pluzenje cest, zbiranje in odvoz mleka, delo v gozdu, rez sadnega drevja, vzdrževanje zelenic, vrtov in podobno (Kulovec in sod., 2002).

2.3 EKOLOŠKO KMETOVANJE

Ekološko kmetovanje je način trajnostnega kmetovanja, ki temelji na ravnovesju v sistemu tla-rastline-živali-človek in sklenjenem kroženju hranil v njem (Kaj je ekološko ..., 2008).

Ekološki kmetijski pridelki in ekološka živila so pridelana in predelana brez uporabe lahkotopnih mineralnih gnojil, z uporabo naravnih metod za zatiranje boleznih, škodljivcev in plevela, brez uporabe gensko spremenjenih organizmov ter njihovih produktov, brez uporabe ionizirajočega sevanja, z upoštevanjem bioloških in etoloških zahtev živali, z omejeno uporabo veterinarskih medicinskih izdelkov, brez nepotrebnega trpljenja in mučenja živali, z gojenjem rastlin in živali, ki so prilagojene našim ravnim razmeram, brez uporabe nevarnih kemičnih aditivov in po naravnih postopkih ter z upoštevanjem predpisanih pravil (Kaj je ekološko ..., 2008).

Osrednjo vlogo v ekološkem kmetijstvu imajo tla kot živ (eko)sistem. Kar iz njih vzamemo, moramo vrniti, s čimer zagotovimo, da je kmetijstvo resnično trajnostno. Zato so metode ekološkega kmetovanja usmerjene v ohranjanje rodovitnosti tal in minimiziranje vplivov na okolje. Močno je poudarjeno učinkovito upravljanje virov, kroženje hranil, varovanje okolja, biotska raznovrstnost in živalim prilagojena reja. Tako v rastlinski pridelavi kot v živinoreji je poudarjeno preprečevanje težav namesto njihovega zdravljenja. Ekološko kmetijstvo je običajno mešano; kombinira rastlinsko pridelavo z rejo živali. Končni cilj je pridelava živil z visoko prehransko vrednostjo ob hkratnem kar največjem možnem zmanjšanju vseh oblik onesnaževanja (Kaj je ekološko ..., 2008).

Sistem ekološkega kmetovanja ne pomeni samo tehnologije, ki deluje na podlagi naravnih metod in na kroženju snovi na ekološkem kmetijskem gospodarstvu, temveč tudi stalno dosledno kontrolo pridelave in predelave teh pridelkov oziroma živil, s čimer zagotavlja večjo varnost tistim potrošnikom, ki se za takšne pridelke oziroma živila odločijo (Kaj je ekološko ..., 2008).

2.4 KMETIJSKA POLITIKA IN RAZVOJ PODEŽELJA

Ministrstvo za kmetijstvo, gozdarstvo in prehrano z izvajanjem vladne in skupne politike usmerja razvoj slovenskega kmetijstva, gozdarstva in živilskopredelovalne industrije s ciljem dviga njihove konkurenčnosti (Program razvoja ..., 2007).

2.4.1 Dosedanji programi za razvoj podeželja

Izvajanje programa SAPARD se je izkazalo za zelo primerne pri reševanju problemov podeželja, predvsem glede povečanja konkurenčnosti in s tem trajnosti kmetij in živilskopredelovalnih podjetij (Program razvoja ..., 2007).

Ukrep izravnalnih plačil za območja z omejenimi možnostmi za kmetijsko dejavnost (OMD) je bil eden od osrednjih delov reforme kmetijske politike v Sloveniji, ki se je izvajal v obdobju 2000 – 2003 in je predstavljal prehod od proizvodno veznih plačil na sistem proizvodno nevezanih plačil na hektar. Ta plačila so bila usmerjena v zagotavljanje stabilne demografske strukture in poseljenosti, ohranjanje zemljiških potencialov, krajine ter naravne in kulturne dediščine podeželja. Kmetijsko okoljski ukrepi (ukrepi SKOP) so se izvajali v obdobju 2001 – 2003. plačila za te ukrepe, ki so se izplačevala na hektar obdelanih kmetijskih zemljišč oziroma na žival, so bila namenjena zmanjševanju negativnih vplivov kmetijstva na okolje, ohranjanju naravnih danosti, biotske pestrosti, rodovitnosti tal in tradicionalne kulturne krajine ter varovanju območij (Program razvoja ..., 2007).

K večji konkurenčnosti kmetijskega, živilskega in gozdarskega sektorja ter spodbujanju učinkovite rabe virov na podeželskih območjih si je prizadeval tudi Enotni programski dokument RS 2004 – 2006 (Program razvoja ..., 2007).

Program razvoja podeželja za Republiko Slovenijo 2004 – 2006 je prispeval k večji ozaveščenosti kmetov za usmerjanje v dolgoročno in trajnostno kmetovanje, dolgoročni vplivi programa pa se in se bodo odražali v izboljšanju stanja okolja, ohranjanju poseljenosti podeželskih območij in ohranjanju kmetijskih dejavnosti na marginalnih območjih in na območjih z omejenimi možnostmi za pridelavo (Program razvoja ..., 2007).

2.4.2 Program razvoja podeželja Republike Slovenije za programsko obdobje 2007 – 2013 (PRP 2007 – 2013)

V programskem obdobju 2007 – 2013 je željeno doseči nadgradnjo dosedanjih dosežkov na področju razvoja podeželja. PRP 2007 – 2013 je skupni programski dokument Slovenije in Evropske komisije in predstavlja programsko osnovo za črpanje finančnih sredstev iz Evropskega kmetijskega sklada za razvoj podeželja (EKSRP). Aktivnosti programa so namenjene izboljšanju konkurenčnosti vseh treh sektorjev primarne proizvodnje – kmetijstva, živilstva in gozdarstva – ter kreptivi večnamenske vloge kmetijstva in gozdov ob upoštevanju splošnih načel trajnostnega razvoja. Za uspešen razvoj kvalitetnega podeželja je potrebno okrepiti tudi ekonomsko in socialno stanje podeželja ter uveljaviti podjetniško miselnost za povečanje zaposlenosti. Pozornost pa je namenjena tudi vzdrževanju kulturne krajine, varovanju okolja, trajnostnemu gospodarjenju z obnovljivimi viri ter ohranjanju poseljenosti in identitete podeželja (Program razvoja ..., 2007).

2.5 PREDSTAVITEV OBMOČJA LITIJE

Občina Litija leži v osrednjem delu Slovenije v celoti na območju Posavskega hribovja. Gre za izrazito skupino gub, ki so nastale ob gubanju in narivanju v srednjem miocenu, hribovje pa so v pliocenu in kvartarju oblikovali geomorfološki procesi, zlasti erozija, denudacija in zakrasevanje. Postopoma se je oblikoval hribovit in težko prehoden svet podolžnih slemen in globoko zarezanih dolin. Občini daje pečat reka Sava, ki teče skozi občino. Tudi sicer je, zaradi obilice nepropustnih kamnin, površje občine prepredeno z gosto vodno mrežo, kar je z vidika vodoskrbe ugodno, neugodno pa z vidika plazovitosti terena in množice potreb po premostitvenih infrastrukturnih objektih (Dolgoročni razvojni ..., 2007).



Slika 1: Lega občine Litija v Republiki Sloveniji (Dolgoročni razvojni ..., 2007)

Njeni hriboviti predeli so redko poseljeni, večja naselja so nastala v dolini reke Save, kjer potekajo večje prometnice in železnica (Predstavitev občine ..., 2008).

Razgibana pokrajina ponuja tudi številne možnosti za izletništvo in rekreacijo, celotno območje je prepredeno s kolesarskimi in pohodnimi potmi ter turističnimi kmetijami.

Najbolj znane pohodniške prireditve so: Levstikova pot od Litije do Čateža, Oglarska pot na Dolah pri Litiji in pohod Od cerkvice do cerkvice na Polšniku, ki povezuje pet okoliških hribov in njihovih cerkva. Mnogi obiskovalci prihajajo v Litijo tudi zaradi znanih tradicionalnih prireditev, kot so Pustni karneval, Pohod in kolesarski vzpon na GEOSS-geometrično središče Slovenije, Viteške igre na gradu Bogenšperk in druge festivalske ter kulturno zabavne prireditve v Litiji (Predstavitev občine ..., 2008).

2.5.1 Geografske značilnosti območja

Najstarejše kamnine segajo v obdobje karbona in perma - skrilavi glinovci, kremenovi peščenjaki in konglomerati, ob potokih so našli holocenske naplavine, prisoten je tudi dolomit in druge kamnine, v peščenjaku so našli številne rastlinske fosile (Izlakar, 2008).

Relief je izrazito hribovit in prometno težko prehoden. Značilna je zvezdasta razporeditev ozkih dolin s strmimi bregovi, ki se stekajo proti Savi (Izlakar, 2008).

Morfološka slika kaže tudi zvezdasto zasnovo rečnega omrežja. Zaradi neprepustne kamninske podlage in zadostne količine padavin je rečna mreža dobro razvita, s številnimi vodnimi izviri. Predvsem manjši vodotoki so ohranili visoko stopnjo naravne ohranjenosti, medtem ko so ponekod v naseljih bile izvedene regulacije. Vodotoki so tudi precej vodnati in se običajno v sušni dobi ne posušijo. Sicer so vodotoki kratki z velikim strmcmem in imajo tako hudourniški značaj. Zaradi neprepustnih in slabo prepustnih kamnin se talna voda nahaja v obširnih dolomitnih vodonosnikih (Izlakar, 2008).

Večji del območja prekriva rjava prst, ki se je razvila na permokarbonskih silikatnih skrilavih glinavcih, kremenovih peščenjakih, meljevcih in kremenovih konglomeratih. Zaradi kisle reakcije kamninske podlage je tudi reakcija prsti večinoma kislila do ekstremno kislila. Prst je zaradi velikih naklonov navadno labilna in različno globoka. Pojavljata se tako distrična kot tudi evtrična rjava prst. Na strmih pobočjih grajenih iz karbonatne, dolomitne kamninske podlage se je razvila bazična prst, ki je dosti bolj stabilna. Sem spadajo zlasti različni tipi plitvih rendzin. Kjer je površje bolj uravnano, se pojavlja globlja

rjava pokarbonatna prst. V nekaterih dolinah potokov se je mestoma na najmlajših, kvartarnih prodnih kamninah in aluvijalnih nanosih razvila obrečna prst, hipoglej in evtrična rjava prst (Izlakar, 2008).

Zaradi hribovitega reliefa, relativno velikih naklonov in prevladujočih kislih prsti je območje izrazito gozdnato. Gozd je odsoten predvsem v širših dolinah, prisojnih pobočjih ter na slemenih, kjer se je razvila poselitev in kmetijska obdelava zemljišč (Izlakar, 2008).

2.5.2 Prebivalstvo

V občini je v letu 2002 živel v 107 naseljih 14434 prebivalcev¹, število prebivalcev pa se je že povzpelo na skoraj 15000. Območje občine je redko naseljeno - gostota naseljenosti je 65 prebivalcev na kvadratni kilometer, kar je precej nižje od slovenskega povprečja. Demografski kazalci kažejo, da število prebivalstva v skupnem številu sicer narašča, realnega trenda pa ni mogoče oceniti na osnovi zadnjih štirih let. Občina Litija ima v nasprotju od ostalih občin Osrednje slovenske regije najnižjo rast prebivalstva po letu 1991, ko je regija doživela in še doživlja največje valove priseljevanja predvsem v občine izven obroča mestne občine Ljubljana. Prirast prebivalstva glede na selitveno gibanje je pozitivna, predvsem v zadnjih letih se je priseljevanje iz Ljubljane in njenega zaledja v litijsko občino nekoliko povečalo (Predstavitev občine ..., 2008).

2.5.3 Naselja

Hribovit svet z velikimi nakloni in ozkimi dolinami je botroval k redki in razpršeni poselitvi. Na območju Litije se nahaja 107 naselij, ki so neenakomerno razporejena. Značilno je veliko število manjših zaselkov s središčem Litijo. Najbolj poseljeno je urbanizirano dno dolin, kjer so se razvila vsa večja naselja in lokalna središča. Na prisojnih pobočjih z blagimi nagibi in pobočnimi izravnami in ponekod na slemenih prevladujejo zaselki in manjše vasi. Gre predvsem za razložena in razpotegnjena naselja, nekaj je tudi strnjenih naselij. Večina teh naselij šteje le nekaj deset prebivalcev. V višjih hribovitih legah in na strmejših pobočjih in manjših izravnah se pojavljajo izkrčitve gozdov, ki jih

obvladuje ena sama domačija in gre torej za pojavljanje samotnih kmetij. Glede na morfološko zgradbo so naselja po večini gručasta v dolinah in ponekod na slemenih, ter razložena z samotnimi kmetijami po razgibanem terenu Posavskega hribovja (Izlakar, 2008).

2.5.4 Podeželje občine Litija

Na podeželju se nahaja dokaj bogata naravna in kulturna dediščina. Glede na obstoječe dejansko stanje in usmeritve nacionalnega programa razvoja podeželja za obdobje 2007-2013 obstaja na območju občine potencial za razvoj na področju različnih okoljskih programov kmetijstva, programov dopolnilnih in dodatnih dejavnosti na kmetijah, ekološkega kmetijstva. Zagotoviti pa je potrebno učinkovitejše povezovanje pridelovalcev in drugih subjektov na podeželju za boljše trženje produktov in storitev. Velik potencial ima izkoriščanje gozdne biomase za gradnjo in energijo. Za turistični razvoj je nujna izgradnja novih turističnih objektov in druge turistične infrastrukture, povezovanje obstoječe ponudbe, skrb za dvigovanje kakovosti ter učinkovita promocija. Skozi izvajanje teh aktivnosti se bodo lahko razvile tudi nove oblike mikro in malega podjetništva na podeželju občine Litija (Predstavitev občine ..., 2008).

Za doseg možnih potencialov je v veliko pomoč Center za razvoj Litija. Deluje kot koordinator razvojnih projektov na območju med seboj povezanih osmih občin, in sicer Kamnika, Lukovice, Moravč, Dola pri Ljubljani, Litije, Šmartnega, Zagorja in Radeč (Center za ..., 2008).

V okviru Centra za razvoj Litija deluje Zadruga za razvoj podeželja imenovana Jarina, ki ima vlogo podeželske turistične agencije. Organizirajo počitnice na kmetiji, izlete za šolske učne programe, enodnevne in več-dnevne izlete po območju Srca Slovenije, programe za avanturiste in željne adrenalina ter tudi ogled kmetij. S svojim delovanjem želijo povečati podjetniško aktivnost na podeželju, aktivirati neizkoriščene prostorske in človeške potenciale na podeželju. Zagotoviti želijo dodatna delovna mesta ter povečati turistično privlačnost podeželja, ki ga s svojim delovanjem pokrivajo. Preko strokovnih svetovanj

usmerjajo posameznike na pravo poslovno pot. Nudijo strokovno pomoč pri opravljanju dejavnosti kot dodatnega dohodka na podeželju, pri pridobivanju finančnih sredstev za razvoj dejavnosti na podeželju, pri distribuciji in prodaji domačih izdelkov ter vključujejo dejavnosti v turistično ponudbo območja (Center za ..., 2008).

Center za razvoj Litija se v okviru projekta RegioMarket prizadeva za ohranjanje kulinarčne dediščine Zasavja s postopkom zaščite tradicionalne kulinarčne posebnosti regije – klobase jetrnice. Izvajajo aktivnosti na področju regionalnega trženja in razvoja blagovne znamke Srce Slovenije. Znamka Srce Slovenije predstavlja integralni turistični produkt, ki temelji na ponudbi aktivnih počitnic in izletov v srcu Slovenije, v širšem smislu pa predstavlja okvir za oblikovanje skupne identitete območja – eden od ključnih vidikov skupne identitete je bodoča turistična destinacija Srce Slovenije, ki bo združevala raznolike potenciale območja s ciljem povečanja prepoznavnosti in konkurenčnosti območja (Center za ..., 2008).

Občina Litija je vključena tudi v projekt Trkamo na vrata dediščine, ki se prizadeva za povezovanje turističnih ponudb dediščine na litijskem območju (Center za ..., 2008).

Na območju Litije delujejo tudi strojni krožek, več lovskih društev, športnih društev, društev podeželskih deklet in žena, društev podeželske mladine, čebelarsko društvo... Društva zajemajo vse starostne skupine prebivalstva in številne interesne dejavnosti h katerim se lahko prebivalec litijskega območja prostovoljno pridruži.

3 MATERIAL IN METODE

Obiskali smo 140 kmetijskih gospodarstev, po dvajset iz vsakega poštnega območja občine Litija. Poštna območja so bila izbrana zaradi enakomernejše porazdelitve naselij, kot pa so le-ta v krajevnih skupnostih. Poštna območja s pripadajočimi naselji so:

1. Dole pri Litiji – Berinjek, Bistrica, Čeplje, Dobje, Dobovica, Dole pri Litiji, Gorenje Jelenje, Gradišče – k.o. Št. Lovrenc, Hude Ravne, Jelenska Reber, Jezevec, Kal pri Dolah, Ljubež v Lazih, Magolnik, Mala Goba, Prelesje, Prevale, Preženjske Njive, Radgonica, Selce, Slavina, Sopota, Spodnje Jelenje, Strmec, Suhadole, Velika Goba, Zagozd in Zavrh.
2. Gabrovka – Brezje pri Kumpolju, Brezovo, Brglez, Čateška Gora, Gabrovka, Gabrska Gora, Gobnik, Gornje Ravne, Hohovica, Javorje pri Gabrovki, Kamni Vrh, Klanec pri Gabrovki, Kumpolje, Laze pri Gobniku, Lukovec, Moravče pri Gabrovki, Moravska Gora, Nova Gora, Okrog, Pečice, Podpeč pod Skalo, Tihaboj, Tlaka in Vodice pri Gabrovki.
3. Kresnice – Golišče, Jesenje, Jevnica, Kresnice, Kresniške Poljane, Kresniški Vrh, Ribče, Vernek, Zapodje in Zgornja Jevnica.
4. Litija – Bitiče, Breg pri Litiji, Konj, Litija, Podšentjur, Pogonik, Spodnji Hotič, Širmanski Hrib, Tenetiše, Veliki Vrh pri Litiji, Zagorica, Zgornji Hotič in Zgornji Log.
5. Polšnik – Borovak pri Polšniku, Dolgo Brdo, Konjšica, Mamolj, Polšnik, Preveg, Ravne, Stranski Vrh, Šumnik, Tepe, Velika Preska in Zglavnica.
6. Sava – Leše, Ponoviče, Renke, Sava in Spodnji Log.
7. Vače – Boltija, Cirkuše, Kandrše, Klenik, Laze pri Vačah, Mala sela, Podbukovje pri Vačah, Potok pri Vačah, Ržišče, Slivna, Široka Set, Tolsti Vrh, Vače in Vovše.

Kmetijska gospodarstva smo izbrali naključno glede na njihov KMG-MID (identifikacijska številka kmetijskega gospodarstva), razpoložljiv na spletni strani Ministrstva za kmetijstvo, gozdarstvo in prehrano, s pomočjo javnega pregledovalnika grafičnih podatkov za občine. Opravili smo vpogled v zbirne vloge kmetijskih gospodarstev v obrazec B – Stalež rejnih živali na kmetijskem gospodarstvu (priloga A) in obrazec E – Prijava zemljišč kmetijskih rastlin ter zahtevkov na površino za leta 2003, 2005 in 2007 (priloga B).

Zbirne vloge kmetje oddajajo na Agencijo Republike Slovenije za kmetijske trge in razvoj podeželja, zaradi pridobitve finančnih sredstev. Zbirne vloge so izpolnjene v skladu z Navodili vlagateljem zahtevkov za neposredna plačila, plačilne pravice in kmetijsko okoljska plačila, ki veljajo v letu oddaje zbirne vloge.

Zbirne vloge zajemajo podatke o obsegu obdelovalne površine in strukturi rabe zemljišč, na podlagi katerih smo kmetijska gospodarstva razdelili po velikosti in razčlenili obseg posameznih skupin in vrst kmetijskih rastlin na obdelovalnih površinah. V zbirnih vlogah so podatki o staležu živali, na podlagi katerih smo kmetijska gospodarstva razdelili po velikostnih razredih GVŽ in ugotovili intenzivnost živinoreje.

Upravičenci so kmetijska gospodarstva, ki so vpisana v register kmetijskih gospodarstev v skladu s predpisom, ki ga ureja register kmetijskih gospodarstev.

Podatki evidentiranih dopolnilnih dejavnosti so bili pridobljeni na Upravni enoti Litija.

Po evidencah Kmetijske svetovalne službe Litija je 11 ekoloških kmetij na litijskem območju.

Podatki so obdelani z Microsoft Excel-om po posameznih poštnih območjih in skupno za vsa obiskana kmetijska gospodarstva in prikazani v obliki preglednic in grafov.

4 REZULTATI

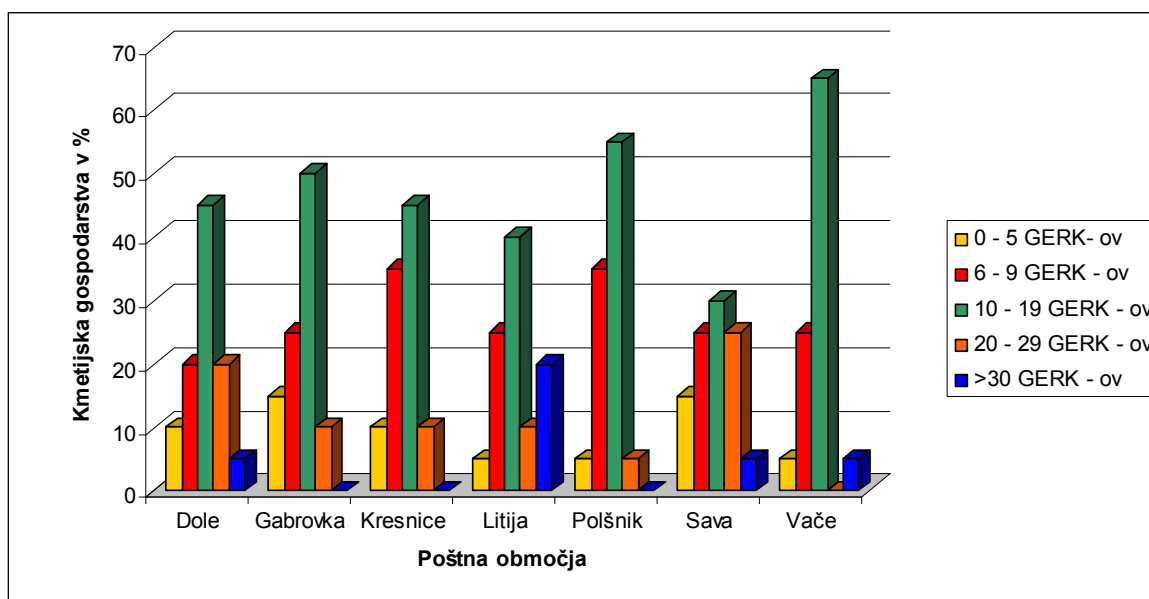
V občini je po popisu kmetijskih gospodarstev iz leta 2000 skupaj 1093 kmetij, ki imajo v uporabi 17613,60 ha zemljišč, od tega je 6808,12 ha kmetijskih.

Na spletni strani Ministrstva za kmetijstvo, gozdarstvo in prehrano je za občino Litijo v letu 2008 zabeleženih 1066 KMG-MID – ov. Od tega 228 kmetijskih gospodarstev nima pripisanih GERK – ov (grafična enota rabe zemljišč kmetijskega gospodarstva), kar najverjetneje pomeni, da svoja zemljišča oddajajo v najem.

V diplomskem delu smo obravnavali 140 kmetij, kar predstavlja 16,7% kmetijskih gospodarstev, ki izpolnjujejo zbirne vloge na litijskem območju.

4.1 LASTNOSTI ZEMLJIŠČ NA OBMOČJU LITIJE

4.1.1 Razdrobljenost zemljišč



Slika 2: Odstotki kmetijskih gospodarstev glede na število GERK – ov po poštnih območjih leta 2008

Sladič L. Vrste in usmeritve kmetij na območju Litije.

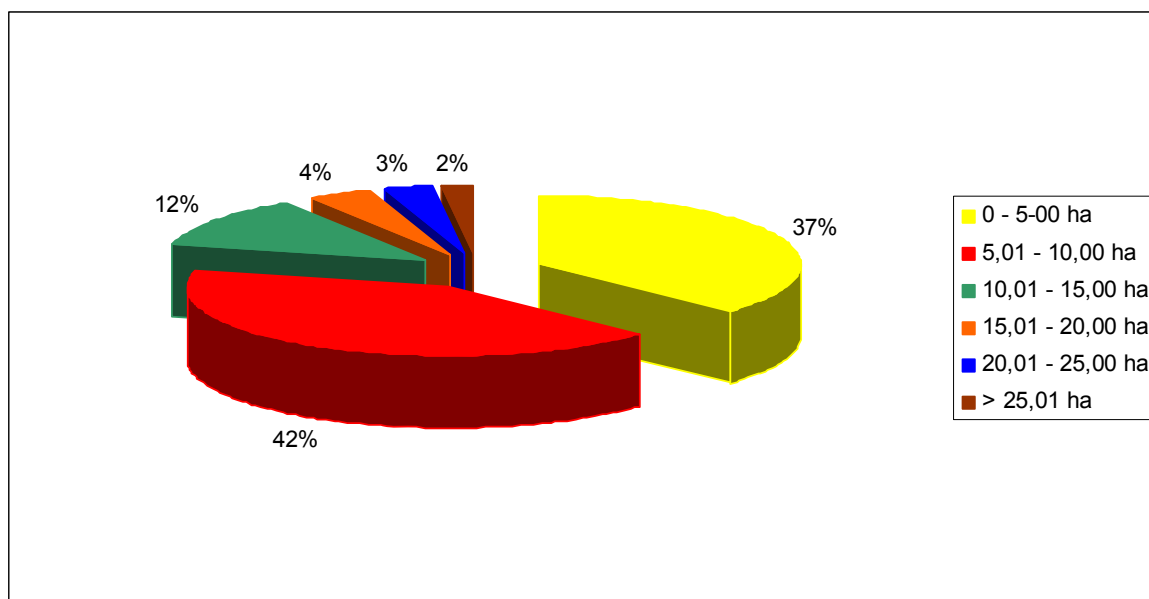
Dipl. delo. Ljubljana, Univ. v Ljubljani, Biotehniška fakulteta, Odd. za zootehniko, 2009

Prevladujejo kmetijska gospodarstva z 10 – 19 – imi GERK – i, torej od 30 – 60% kmetijskih gospodarstev. Od 5 – 15% kmetij ima do 5 prijavljenih GERK-ov (Slika 2).

Velika razdrobljenost zemljišč na območju Litije ni izjema.

4.1.2 Velikost kmetijskih gospodarstev

Največ obiskanih kmetijskih gospodarstev ima od 5,01 – 10,00 ha skupno prijavljenih zemljišč, sledijo kmetije velike do 5,00 ha. Nad 15,01 ha skupno prijavljenih zemljišč ima 9% obiskanih kmetij (Slika 3).



Slika 3: Kmetijska gospodarstva po velikosti skupno prijavljenih zemljišč v odstotkih

Na Dolah je največ kmetij velikih od 5,01 – 10,00 ha. V Gabrovki je le eno kmetijsko gospodarstvo v letu 2003 večje od 10,01 ha, sicer pa so bile vse obiskane kmetije manjše. V Kresnicah prevladujejo kmetije, velike do 5,00 ha. V Litiji, na Polšniku, na Savi in Vačah so bile posamične kmetije večje od 15,01 ha (Preglednica 1).

Sladič L. Vrste in usmeritve kmetij na območju Litije.

Dipl. delo. Ljubljana, Univ. v Ljubljani, Biotehniška fakulteta, Odd. za zootehniko, 2009

Preglednica 1: Kmetijska gospodarstva po velikosti skupno prijavljenih zemljišč po posameznih poštnih območjih v letih 2003, 2005 in 2007

Poštna območja	Leta	Število kmetijskih gospodarstev po velikosti skupno prijavljenih zemljišč					
		0-5,00 ha	5.01-10,00 ha	10,01-15,00 ha	15,01-20,00 ha	20,01-25,00 ha	> 25,01 ha
Dole	2003	3	8	7	1	1	0
	2005	4	10	3	2	1	0
	2007	3	9	5	2	1	0
Gabrovka	2003	11	8	1	0	0	0
	2005	13	7	0	0	0	0
	2007	13	7	0	0	0	0
Kresnice	2003	11	4	5	0	0	0
	2005	11	5	4	0	0	0
	2007	10	6	2	2	0	0
Litija	2003	8	5	2	3	1	1
	2005	8	8	1	0	3	0
	2007	8	7	2	0	1	2
Polšnik	2003	2	13	2	1	2	0
	2005	4	12	1	2	0	1
	2007	3	13	1	2	0	1
Sava	2003	6	8	5	1	0	0
	2005	7	11	1	1	0	0
	2007	7	10	1	1	1	0
Vače	2003	7	9	3	0	0	1
	2005	7	10	2	0	0	1
	2007	8	9	1	1	0	1
Skupaj	2003	48	55	25	6	4	2
	2005	54	63	12	5	4	2
	2007	52	61	12	8	3	4

Na posameznih poštnih območjih med opazovanim petletnim obdobjem ni večjih odstopanj v velikosti kmetijskih gospodarstev, kar pomeni, da ves čas obdelujejo približno enako površino zemljišč. Odstopanja v številu kmetijskih gospodarstev v posameznih razredih so zaradi manjših sprememb v velikosti skupno prijavljenih zemljišč. V večji, predvsem pa manjši razred so se prestavile predvsem kmetije velike od 10,01 – 15,00 ha (Preglednica 1).

Obiskana kmetijska gospodarstva poprečno obdelujejo 7,5 ha kmetijskega zemljišča.

Sladič L. Vrste in usmeritve kmetij na območju Litije.

Dipl. delo. Ljubljana, Univ. v Ljubljani, Biotehniška fakulteta, Odd. za zootehniko, 2009

4.1.3 Vrste kmetijskih rastlin

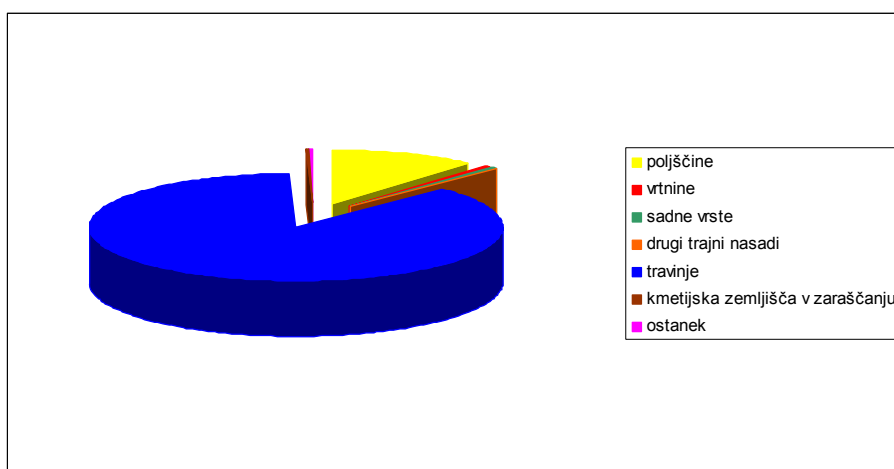
Preglednica 2: Skupine kmetijskih rastlin po poštnih območjih v letih 2003, 2005 in 2007

	Poštno območje	Dole			Gabrovka		
	Leto	2003	2005	2007	2003	2005	2007
Skupine kmetijskih rastlin (ha,ar)	Poljščine	7,57	11,19	8,4	13,05	9,88	7,57
	Vrtnine	0,40	0,42	0,81	0,73	1,11	0,37
	Sadne vrste	1,25	1,17	0,72	1,03	0,78	0,72
	Drugi trajni nasadi	0,73	0,04	0,54	0,95	1,60	2,02
	Travinje	190,29	165,35	185,96	85,23	71,22	78,45
	Kmetijska zemljišča v zaraščanju	0	4,95	0	1,96	0	0
	Ostanek	0	0,07	0,63	0,26	1,01	0
	Skupaj	200,24	183,19	197,06	103,21	85,60	89,15
	Poštno območje	Kresnice			Litija		
	Leto	2003	2005	2007	2003	2005	2007
Skupine kmetijskih rastlin (ha,ar)	Poljščine	16,98	10,59	11,12	41,83	37,04	40,24
	Vrtnine	0,93	0,71	0,60	0,09	0,64	0,39
	Sadne vrste	0	0	0,73	0,18	0,73	2,44
	Drugi trajni nasadi	0	0	0	0	0	0
	Travinje	101,12	98,39	117,34	144,59	120,86	142,36
	Kmetijska zemljišča v zaraščanju	0,12	0	0	0,28	0	0
	Ostanek	0	0,05	0	0,03	0	0
	Skupaj	119,15	109,74	129,79	187,00	159,27	185,43
	Poštno območje	Polšnik			Sava		
	Leto	2003	2005	2007	2003	2005	2007
Skupine kmetijskih rastlin (ha,ar)	Poljščine	16,09	9,03	8,38	24,48	19,40	14,68
	Vrtnine	0,28	0,86	0,59	1,96	2,78	2,81
	Sadne vrste	0	0	2,02	0	0	1,21
	Drugi trajni nasadi	0	0	0,06	0	0	0
	Travinje	171,04	162,32	165,11	124,66	104,05	128,43
	Kmetijska zemljišča v zaraščanju	0,18	0	0	0,90	0,01	0
	Ostanek	0,12	0,60	0	0,30	0,45	0
	Skupaj	187,63	172,81	176,16	156,33	126,69	147,13
	Poštno območje	Vače			Skupaj		
	Leto	2003	2005	2007	2003	2005	2007
Skupine kmetijskih rastlin (ha,ar)	Poljščine	19,17	16,67	13,38	139,17	113,80	103,77
	Vrtnine	0,08	0,32	0,49	4,47	6,84	6,06
	Sadne vrste	0	0	2,32	2,46	2,68	10,16
	Drugi trajni nasadi	0	0	0	1,68	1,64	2,62
	Travinje	124,34	122,06	134,00	941,27	844,25	951,65
	Kmetijska zemljišča v zaraščanju	0,21	0	0	3,65	4,96	0
	Ostanek	1,32	0	0	2,03	2,18	0,63
	Skupaj	145,12	139,05	150,19	1098,68	976,35	1074,91

Sladič L. Vrste in usmeritve kmetij na območju Litije.

Dipl. delo. Ljubljana, Univ. v Ljubljani, Biotehniška fakulteta, Odd. za zootehniko, 2009

Prevladujoča skupina kmetijskih rastlin je travinje (Slika 4). Poljščine se zmanjšujejo, vrtnine se v nekaterih poštnih območjih povečujejo, v drugih zmanjšujejo ali pa ni velike razlike. Povečujejo se zemljišča s sadnimi vrstami in sicer v Kresnicah, Litiji, Polšniku, Savi in na Vačah. Za poljščine in vrtnine je značilna pridelava za lastne potrebe. Travinje so večinoma trajni travniki, manjši delež pa so trave in travno deteljne mešanice, kot posevki na njivah, z namenom opuščanja njivske površine ali zaradi kolobarjenja.



Slika 4: Razmerje med skupinami kmetijskih rastlin po poštnih območjih skupaj za povprečje let 2003, 2005 in 2007

Preglednica 3: Obseg travinja (ha,ar)

Poštno območje	Dole			Gabrovka		
Leto	2003	2005	2007	2003	2005	2007
Trajno travinje	187,81	161,72	182,25	80,53	66,82	72,25
Trave in travno deteljne mešanice	2,48	3,63	3,71	4,70	4,40	6,20
Poštno območje	Kresnice			Litija		
Leto	2003	2005	2007	2003	2005	2007
Trajno travinje	96,46	90,56	112,31	129,75	98,00	122,09
Trave in travno deteljne mešanice	4,66	7,83	5,03	14,84	22,86	20,27
Poštno območje	Polšnik			Sava		
Leto	2003	2005	2007	2003	2005	2007
Trajno travinje	169,95	157,20	161,42	120,63	98,91	117,87
Trave in travno deteljne mešanice	1,54	5,12	3,69	4,03	5,14	10,56
Poštno območje	Vače			Skupaj		
Leto	2003	2005	2007	2003	2005	2007
Trajno travinje	121,80	120,63	98,91	906,93	792,10	897,01
Trave in travno deteljne mešanice	2,54	4,03	5,14	34,79	52,15	54,64

Sladič L. Vrste in usmeritve kmetij na območju Litije.

Dipl. delo. Ljubljana, Univ. v Ljubljani, Biotehniška fakulteta, Odd. za zootehniko, 2009

Obseg trav in travno deteljnih mešanic se je v vseh poštnih območjih skupaj od leta 2003 do leta 2005 povečal za 17,36 ha in do leta 2007 še za 2,48 ha (Preglednica 3).

Na njivah je 21 različnih vrst kmetijskih rastlin (Preglednica 4). Najpogosteje pridelujejo krompir (020), travno deteljne mešanice (203), vrtnine (402) in pšenico (001). Razen na Dolah in v Gabrovki je pogost posevek tudi koruza za silažo (006), predvsem v Litiji in na Savi. Posamična je pridelava rži (002), tritikale (007), ovsa (008), krmne repice (104), podzemne kolerabe (108), grašice (110), deteljno travne mešanice (206), lucerne (208), vrtnine v zavarovanem prostoru (401) in mešana pridelava – vrtnine, poljščine, dišavnice, zdravilna zelišča na prostem (405).

Preglednica 4: Pogostost kmetijskih rastlin na njivah po poštnih območjih za leta 2003, 2005 in 2007

Poštno območje	Dole	Gabrovka	Kresnice	Litija	Polšnik	Sava	Vače	Skupaj
001	27	11	21	30	21	9	23	142
002	0	0	0	0	0	1	0	1
005	6	27	18	13	8	2	7	81
006	4	4	22	41	18	33	29	151
007	2	1	2	1	0	3	2	11
008	6	2	4	1	5	0	1	19
009	2	16	10	15	10	5	13	71
020	50	46	33	28	27	23	41	248
101	17	20	12	8	8	5	13	83
104	0	0	0	1	0	0	0	1
107	13	8	10	2	9	4	8	54
108	3	2	1	0	0	0	1	7
110	0	0	0	0	0	0	1	1
201	4	2	3	15	0	9	7	40
203	24	24	25	32	19	30	21	175
206	0	1	0	2	0	2	3	8
207	18	5	5	5	8	1	9	51
208	4	2	1	1	1	3	6	18
401	0	0	0	0	0	2	0	2
402	30	35	29	18	25	22	19	178
405	0	0	0	0	1	0	0	1

Kmetijske rastline, katerih pridelava se pojavlja posamično, po obsegu zavzemajo do 1% njivskih zemljišč. Koruza za silažo predstavlja na njivah dobro tretjino (38%), travno deteljne mešanice četrtno in pšenica desetino posevkov.

Kljub temu, da so vrtnine in krompir najpogostejše kmetijske rastline na kmetijskih gospodarstvih, njihova površina predstavlja majhen delež; vrtnin je 3,4% in krompirja 5,8% njivskih površin. Ječmen (009), trave (201) in detelja (207) so rastline, ki se jih verjetno kmetijska gospodarstva poslužujejo predvsem zaradi kolobarjenja in zavzemajo skupaj 11% njivskih površin. Pridelujejo še krmno peso (101), krmno korenje (107) in koruzo za zrnje (005); verjetno zaradi občasne in kratkotrajne (1 – 2 meseca) reje prašičev (Preglednica 5).

V obsegu posameznih kmetijskih rastlin na različnih poštnih območjih je zaznati nekatere raznolikosti.

Poštno območje Dol izstopa z zmanjševanjem obsega pridelave koruze za silažo za 55%, krompirja za 44%. Zmanjšal se je obseg pridelave krmnega korenja za 26% in krmne pese za 61%. Lucerna je bila v letu 2007 posejana na 0,03 ha, v letu 2003 pa na 0,52 ha. Zanimivo je občutno zmanjšanje pridelave pšenice v letu 2005 in nato ponoven porast (Preglednica 5).

Na poštnem območju Gabrovke se je za 69% (2,11 ha) zmanjšala pridelava koruze za zrnje, koruze za silažo za 60% (1,26 ha). Obseg pridelave ječmena se je povečal iz 1,04 ha v letu 2003 na 3,17 ha v letu 2007. V letu 2003 so na poštnem območju Gabrovke na njivah pridelovali 16 različnih vrst kmetijskih rastlin, v letu 2007 pa 5 vrst kmetijskih rastlin manj (Preglednica 5).

Na poštnem območju Kresnic (Preglednica 5) se je za 48% (0,83 ha) zmanjšal obseg pridelave koruze za zrnje in za 47% (3,05 ha) koruze za silažo, za 45% (0,94 ha) krompir. Zmanjšala se je pridelava krmne pese za 56% (0,41 ha) in krmnega korenja za 80 % (0,71 ha).

Poštno območje Litije izstopa z velikim obsegom pridelave koruze za silažo, ki se je zmanjšala za 1,65 ha. Od leta 2003 do leta 2005 je za 12,53 ha porasla pridelava travno deteljnih mešanic. Pridelava ječmena se je povečala za 1,67 ha (Preglednica 5)

Na poštnem območju Polšnika se je izrazito zmanjšala pridelava pšenice za 72% (3,69 ha), koruze za silažo za 69% (3,62 ha), krompirja za 59% (1,26 ha), krmna pesa za 85% (0,64 ha) in krmno korenje za 53% (80,21 ha). Občutno se je povečala pridelava ječmena iz 0,40 ha v letu 2003 na 2,59 ha v letu 2007. ovsa je bilo v letu 2005 0,96 ha v preostalih dveh opazovanih letih pa manj (Preglednica 5).

Na poštnem območju Save se je zmanjšala pridelava pšenice za 50% (1,40 ha). Pridelava koruze za silažo, ki povprečno zavzema 15 ha, se je zmanjšala za 34% (5,68 ha). Pridelava krompirja se je zmanjšala za 55% (0,90 ha). Povečana je pridelava vrtnin na prostem za 52% (0,96 ha), štirikratno se je povečal posevek travno deteljnih mešanic (Preglednica 5).

Na poštnem območju Vač se je zmanjšala pridelava pšenice za 37% (1,13 ha), kuruza za zrnje za 92% (1,72 ha), kuruza za silažo za 23% (2,05 ha), ječmena za 50% (0,98 ha), krompirja za 32% (0,53 ha), krmne pese a 81% (0,54 ha). Večji je posevek lucerne za 0,55 ha in več je vrtnin na prostem za 0,41 ha (Preglednica 5).

4.2 KMETIJSKA GOSPODARSTVA PO VELIKOSTNIH RAZREDIH GVŽ IN PO OBREMENITVI GVŽ/HA

Osnovna kmetijska dejavnost na območju Litije je živinoreja, predvsem govedoreja. Kmetije redijo krave molznice in dojilje zaradi ugodnega izkoriščenja travinja.

Na poštnem območju Dol sta od leta 2003 do leta 2007 dve kmetijski gospodarstvi spremenili število GVŽ iz 10,01 – 15,00 GVŽ na 5,00 – 10,01 GVŽ in eno kmetijsko gospodarstvo na 15,01 – 20,00 GVŽ (Preglednica 6 in Slika 5).

Na poštnem območju Gabrovke se je vsako opazovano leto povečalo število kmetijskih gospodarstev brez GVŽ za eno kmetijsko gospodarstvo. Nasprotno se je zgodilo v razredu kmetijskih gospodarstev z 5,01 – 10,00 GVŽ (Preglednica 6 in Slika 5).

Sladič L. Vrste in usmeritve kmetij na območju Litije.

Dipl. delo. Ljubljana, Univ. v Ljubljani, Biotehniška fakulteta, Odd. za zootehniko, 2009

Preglednica 6: Število kmetijskih gospodarstev po velikostnih razredih glav velike živine

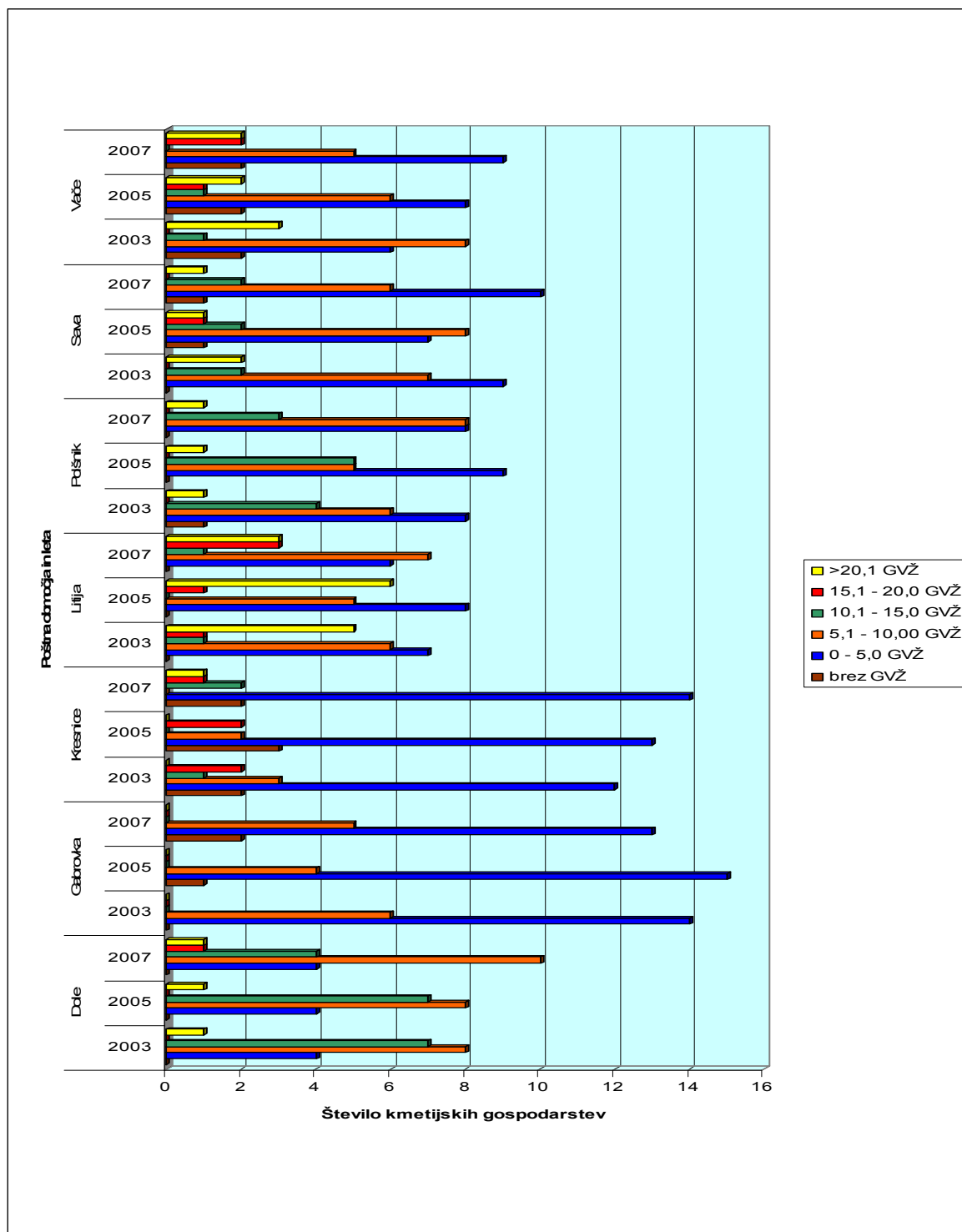
Poštna območja	Leta	Število kmetijskih gospodarstev po velikostnih razredih GVŽ					
		brez GVŽ	0-5,0	5.1-10,00	10,01-15,00	15,01-20,00	> 20,01
Dole	2003	0	4	8	7	0	1
	2005	0	4	8	7	0	1
	2007	0	4	10	4	1	1
Gabrovka	2003	0	14	6	0	0	0
	2005	1	15	4	0	0	0
	2007	2	13	5	0	0	0
Kresnice	2003	2	12	3	1	2	0
	2005	3	13	2	0	2	0
	2007	2	14	0	2	1	1
Litija	2003	0	7	6	1	1	5
	2005	0	8	5	0	1	6
	2007	0	6	7	1	3	3
Polšnik	2003	1	8	6	4	0	1
	2005	0	9	5	5	0	1
	2007	0	8	8	3	0	1
Sava	2003	0	9	7	2	0	2
	2005	1	7	8	2	1	1
	2007	1	10	6	2	0	1
Vače	2003	2	6	8	1	0	3
	2005	2	8	6	1	1	2
	2007	2	9	5	0	2	2
Skupaj	2003	5	60	44	16	3	12
	2005	7	64	38	15	5	11
	2007	7	64	41	12	7	9

Na poštnem območju Kresnic se je zmanjšalo število kmetijskih gospodarstev z 5,01 – 10,00 GVŽ in povečalo število kmetij z 0 – 5,00 GVŽ. Eno kmetijsko gospodarstvo z 15,01 – 20,00 GVŽ se je povečalo v kmetijo z nad 20,01 GVŽ (Preglednica 6 in Slika 5).

Na poštnem območju Litije se je zmanjšalo število kmetij z nad 20,01 GVŽ in povečalo število kmetij z 15,01 – 20,00 GVŽ. Zanimivo je, da na tem poštnem območju ni bilo v nobenem letu kmetije brez GVŽ, da se zmanjšuje število kmetijskih gospodarstev z 0 – 5,00 GVŽ in povečuje število kmetijskih gospodarstev z 5,01 – 10,00 GVŽ. Poštno območje Litije izstopa z več kmetijami, ki imajo nad 25 GVŽ, na kar vpliva ugodnejša, ravninska lega obdelovalnih zemljišč ter možnost pridelave koruze, ki predstavlja večji del krmnega obroka govedi (Preglednica 6 in Slika 5).

Sladič L. Vrste in usmeritve kmetij na območju Litije.

Dipl. delo. Ljubljana, Univ. v Ljubljani, Biotehniška fakulteta, Odd. za zootehniko, 2009

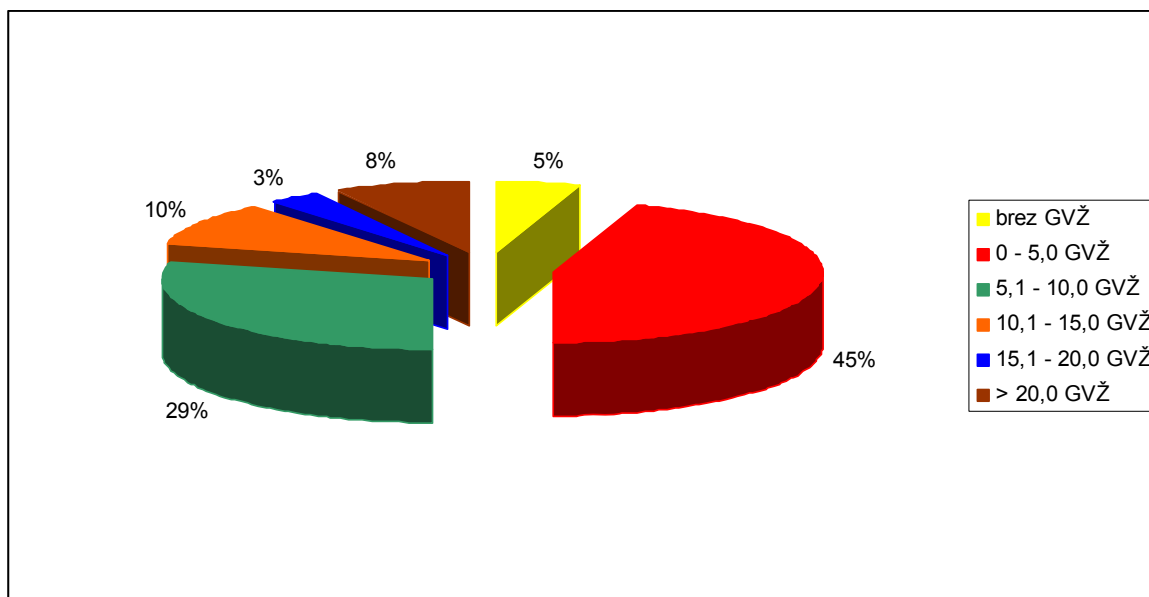


Slika 5: Število kmetijskih gospodarstev po velikostnih razredih glav velike živine

Na poštnem območju Polšnika se povečuje število kmetijskih gospodarstev z 5,01 – 10,00 GVŽ in zmanjšuje število kmetijskih gospodarstev z 10,01 – 15,00 GVŽ (Preglednica 6 in Slika 5).

Na poštnem območju Save se povečuje število kmetijskih gospodarstev z 0 – 5,00 GVŽ in zmanjšuje število kmetij z 5,01 – 10,00 GVŽ. Ena kmetijsko gospodarstvo z nad 20,01 GVŽ se je zmanjšalo (Preglednica 6 in Slika 5).

Na poštnem območju Vač se povečuje število kmetijskih gospodarstev z 0 – 5,00 GVŽ in zmanjšuje število kmetij z 5,01 – 10,00 GVŽ. Ena kmetijsko gospodarstvo z nad 20,01 GVŽ je prešlo v skupino kmetij z 15,01 – 20,00 GVŽ (Preglednica 6 in Slika 5).



Slika 6: Kmetijska gospodarstva po velikostnih razredih GVŽ, povprečje vseh območij in let 2003, 2005 in 2007

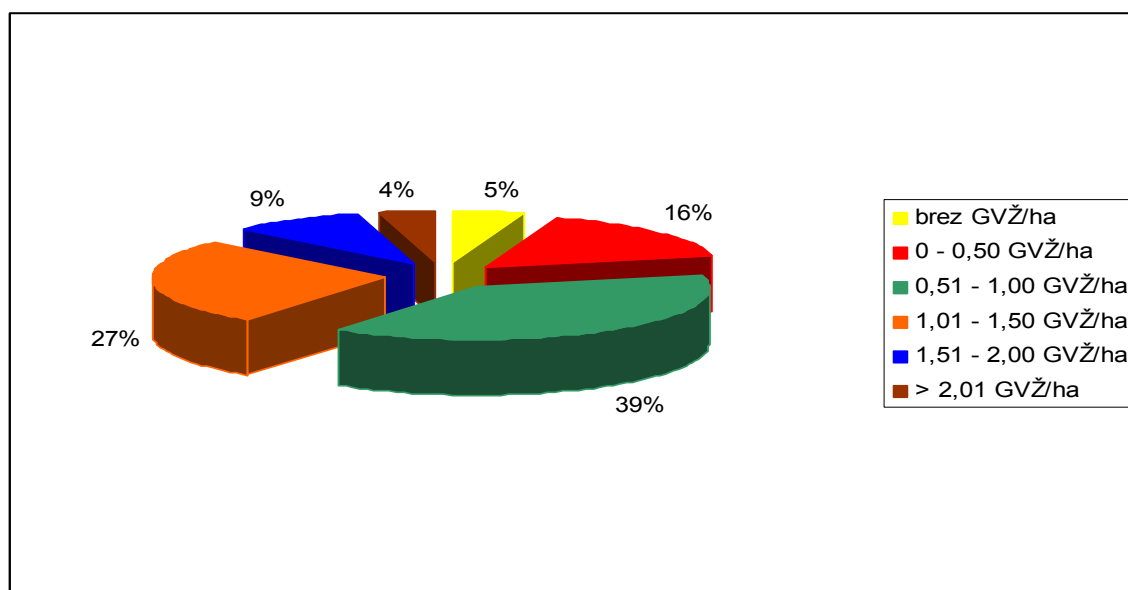
Prevladujejo kmetijska gospodarstva, ki imajo do 5 GVŽ, 29% kmetij ima od 5 do 10 GVŽ, 5% kmetijskih gospodarstev je brez GVŽ (Slika 6).

Sladič L. Vrste in usmeritve kmetij na območju Litije.

Dipl. delo. Ljubljana, Univ. v Ljubljani, Biotehniška fakulteta, Odd. za zootehniko, 2009

Preglednica 7: Število kmetijskih gospodarstev po obremenitvi GVŽ/ha

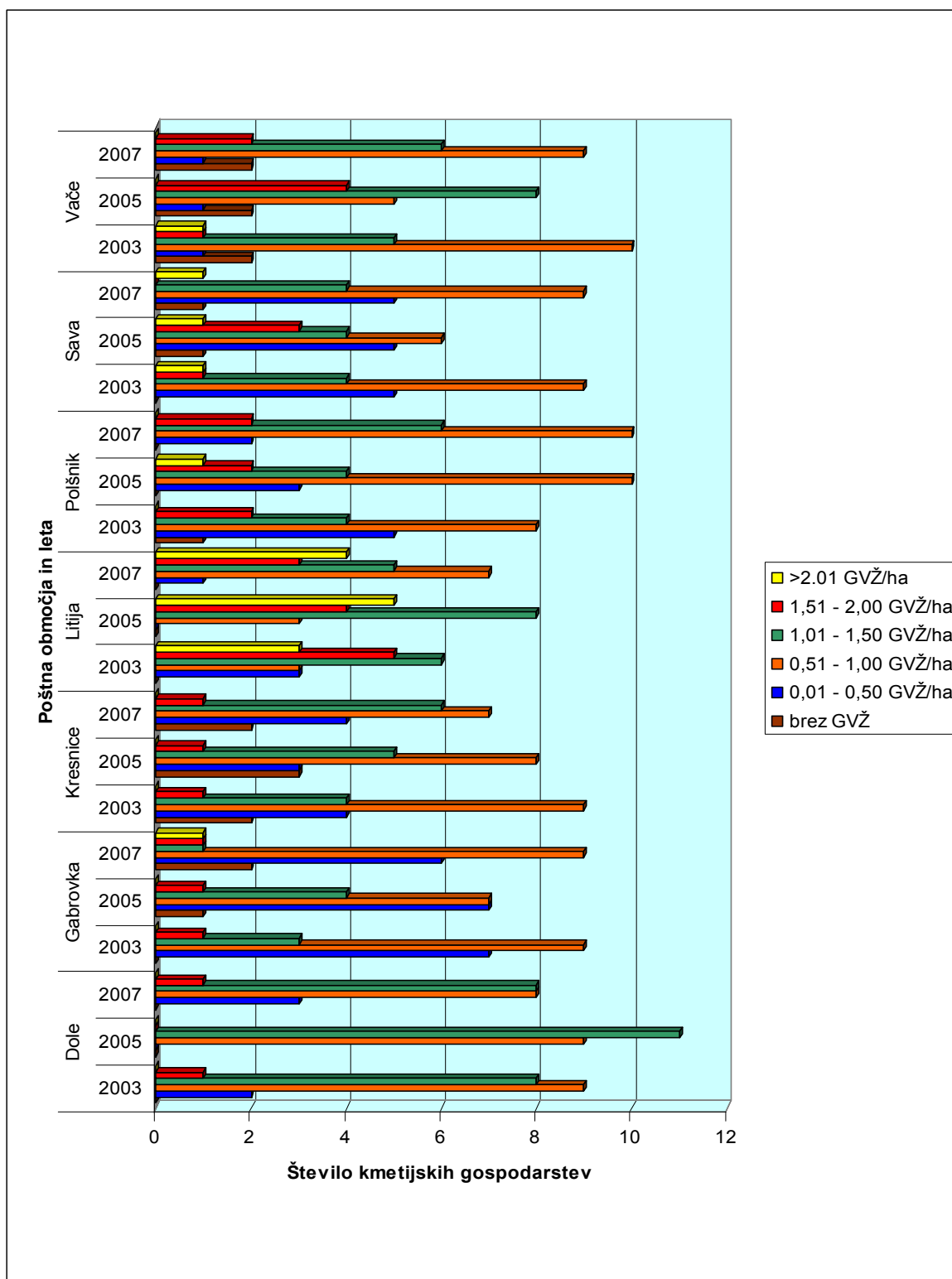
Poštna območja	Leta	Število kmetijskih gospodarstev po obremenitvi GVŽ/ha					
		brez GVŽ	0,01-0,50	0,51-1,00	1,01-1,50	1,51,2,00	> 2,01
Dole	2003	0	2	9	8	1	0
	2005	0	0	9	11	0	0
	2007	0	3	8	8	1	0
Gabrovka	2003	0	7	9	3	1	0
	2005	1	7	7	4	1	0
	2007	2	6	9	1	1	1
Kresnice	2003	2	4	9	4	1	0
	2005	3	3	8	5	1	0
	2007	2	4	7	6	1	0
Litija	2003	0	3	3	6	5	3
	2005	0	0	3	8	4	5
	2007	0	1	7	5	3	4
Polšnik	2003	1	5	8	4	2	0
	2005	0	3	10	4	2	1
	2007	0	2	10	6	2	0
Sava	2003	0	5	9	4	1	1
	2005	1	5	6	4	3	1
	2007	1	5	9	4	0	1
Vače	2003	2	1	10	5	1	1
	2005	2	1	5	8	4	0
	2007	2	1	9	6	2	0
Skupaj	2003	5	27	57	34	12	5
	2005	7	19	48	44	15	7
	2007	7	22	59	36	10	6



Slika 7: Kmetijska gospodarstva po obremenitvi GVŽ/ha, povprečje vseh območij in let 2003, 2005 in 2007

Sladič L. Vrste in usmeritve kmetij na območju Litije.

Dipl. delo. Ljubljana, Univ. v Ljubljani, Biotehniška fakulteta, Odd. za zootehniko, 2009



Slika 8: Število kmetijskih gospodarstev po obremenitvi GVŽ/ha

Večina kmetijskih gospodarstev ima majhno obremenitev GVŽ/ha. Prevladujejo kmetijska gospodarstva z obremenitvijo 0,51 – 1,00 GVŽ/ha, 27% kmetijskih gospodarstev ima 1,01-1,50 GVŽ/ha. Obremenitev nad 2,01 GVŽ/ha ima 4% kmetij. Po nekoliko večji obremenitvi GVŽ/ha izstopa poštno območje Litije (Preglednica 7). Opaziti je skladno povečevanje oziroma zmanjševanje števila kmetijskih gospodarstev po velikostnih razredih GVŽ in po obremenitvi GVŽ/ha (Preglednica 7, Sliki 7 in 8).

Obiskana kmetijska gospodarstva na litijskem območju redijo povprečno 7,9 GVŽ, kar je za 2 GVŽ več od povprečja v celi Sloveniji. Povprečna obremenitev kmetij je 0,94 GVŽ/ha.

4.3 DOPOLNILNE DEJAVOSTI NA KMETIJAH NA OBMOČJU LITIJE

Do avgusta 2008 je na Upravni enoti Litije registriranih 18 kmetij, ki se ukvarjajo z dopolnilnimi dejavnostmi, kar predstavlja 2% vseh kmetij na litijskem območju.

Preglednica 8: Število evidentiranih dopolnilnih dejavnosti na kmetijah po letu registracije dejavnosti

Leto registracije dejavnosti	Število dejavnosti
2001	4
2002	3
2003	1
2004	0
2005	1
2006	2
2007	5
2008	2

Sladič L. Vrste in usmeritve kmetij na območju Litije.

Dipl. delo. Ljubljana, Univ. v Ljubljani, Biotehniška fakulteta, Odd. za zootehniko, 2009

Do leta 2004 je opaziti zmanjševanje novo registriranih dopolnilnih dejavnosti, kasneje je razvidna ponovna rast. Največ prijavljenih dopolnilnih dejavnosti je bilo v letu 2007. Razen v letu 2003 so od leta 2001 do leta 2008 evidentirane nove dopolnilne dejavnosti na kmetijah (Preglednica 8).

Preglednica 9: Evidentirane dopolnilne dejavnosti na kmetijah na območju Upravne enote Litija

KRAJ OZIROMA SEDEŽ NOSILCA DEJAVNOSTI	VRSTA DEJAVNOSTI	ŠTEVILO IZVAJALCEV DEJAVNOSTI
Dole pri Litiji	Izletniška kmetija	3
	Delo s traktorjem	1
	Oglarstvo	1
	Mizarstvo	1
	Žaganje lesa	1
	Izdelki iz lesa	1
Gabrovka	Izletniška kmetija	1
Kresnice	Pluženje snega	2
Litija	Pluženje snega	1
Polšnik	Pluženje snega	1
	Predelava lesa	1
	Izletniška kmetija	1
Sava pri Litiji	Vrtnarstvo	1
Vače	Perutninarstvo	1
	Žaganje lesa	1
Skupaj		18

Prevladujejo izletniške kmetije, ki jih je 5. Sledijo dopolnilne dejavnosti povezane s predelavo lesa, nato storitve s kmetijsko in gozdarsko mehanizacijo. Na Dolah pri Litiji je kar 44% registriranih dopolnilnih dejavnosti. Preostala pošna območja imajo do tri kmetije z registriranimi dopolnilnimi dejavnostmi (Preglednica 9). Kmetijska gospodarstva kažejo zanimanja in željo po tovrstnem izboljševanju svojega dohodka.

5 RAZPRAVA IN SKLEPI

5.1 RAZPRAVA

Kmetijska gospodarstva se z namenom pridobitve čim višje finančne podpore, vključujejo v izvajanje kmetijsko okoljskih ukrepov. Namen ukrepov je predvsem ohranjanje krajine in biotske raznovrstnosti, zmanjšana poraba vložkov oziroma izboljšanje kakovosti tal in voda. Najzahtevnejša oblika kmetijsko okoljskih ukrepov je ekološko kmetovanje.

Na območju Litije gre za veliko razdrobljenost zemljišč. Prevladujejo kmetijska gospodarstva z 10 – 19 – imi GERK – i.

Kmetije so večinoma majhne. Prevladujejo kmetijska gospodarstva s 5,01 – 10,00 ha skupno prijavljenih zemljišč, sledijo kmetije velike do 5,00 ha. Nad 15,01 ha skupno prijavljenih zemljišč ima 9% obiskanih kmetij. Obiskana kmetijska gospodarstva v opazovanem petletnem obdobju obdelujejo približno enako površino zemljišč, saj ni večjih odstopanj v velikosti kmetijskih gospodarstev.

Med posameznimi poštnimi območji so v obsežnosti pridelave kmetijskih rastlin razvidne nekatere razlike. Na poštnem območju Litije je preko polovice njivskih površin posejanih s koruzo za silažo. V opazovanem petletnem obdobju se je povečala površina travno deteljnih mešanic, ječmena in vrtnin. Tudi na poštnem območju Save izrazito prevladuje pridelovanje koruze za silažo in v zadnjih letih travno deteljne mešanice. Na območju Gabrovke v večjem obsegu sejejo travno deteljne mešanice, koruzo za zrnje, ječmen in silažno koruzo. Obseg pridelovanja koruze za silažo se na območju Gabrovke, Dol, Kresnic, Polšnika in Vač zmanjšuje, povečuje se pridelava travno deteljnih mešanic. Ti premiki kažejo, da se kmetje vse bolj zavedajo pomena kolobarja in vloge travno deteljnih mešanic v njem. Verjetno je to posledica pojavljanja koruznega hrošča. Na vseh poštnih območjih se zmanjšuje pridelava krompirja. Razen na območju Gabrovke se zmanjšuje tudi obseg pridelave pšenice in koruze za zrnje. Kmetijske rastline, ki se po poštnih

območjih pojavljajo občasno in v manjšem obsegu pridelujejo posamezna kmetijska gospodarstva.

Na večini poštnih območij se izrazito povečuje obseg setve travno deteljnih mešanic in ječmena ter zmanjšuje obseg pridelave koruze za silažo. Verjetno je to tudi posledica vključevanja kmetij v kmetijsko okoljske ukrepe in obveznega kolobarjenja zaradi koruznega hrošča.

Prevladujejo kmetijska gospodarstva, ki imajo do 5 GVŽ, 29% kmetij ima od 5 do 10 GVŽ, 5% kmetijskih gospodarstev je brez GVŽ.

Z dopolnilno dejavnostjo ali ekološkim kmetovanjem svoj dohodek izboljšuje 2,7% vseh kmetij na območju Litije.

Kljub težkim razmeram, območje Litije trenutno še daje videz obdelane krajine. Na kmetijskih gospodarstvih je vidna vztrajnost, saj v opazovanem obdobju na obiskanih kmetijah ni večjih sprememb. Kvaliteta življenja na kmetijah se povečuje z večjo možnostjo dnevne migracije, ki jo omogoča dobra prometna infrastruktura, dobra prometna in informacijska sredstva ter posledično ostajanje mladih v domačem okolju.

Kmetovalci bodo lahko le s prilagajanjem kmetovanja in konstantnim izobraževanjem, sledili hitremu tempu današnjega življenja in zaostrenim pogojem gospodarjenja v kmetijstvu.

Potrebno bo uvajati različne tehnične novosti, proizvodno strukturo in kombinirati različne vire dohodkov na kmetijah.

5.2 SKLEPI

Na podlagi analize zbirnih vlog stoštiridesetih kmetijskih gospodarstev na območju Litije, oddanih v letih 2003, 2005 in 2007, smo prišli do naslednjih zaključkov.

1. Kmetijska gospodarstva se ukvarjajo večinoma z govedorejo. Pretežno kmetujejo na konvencionalni način.
2. Kmetijska gospodarstva v obdobju od leta 2003 do leta 2007 v glavnem niso spremenila velikosti obdelanih zemljišč.
3. Zmanjšuje se obseg pridelave krompirja, pšenice, koruze, krmne pese, krmnega korenja.
4. Na analiziranih kmetijah prevladujejo travinje, opazen je porast obsega trav in travno deteljnih mešanic.
5. Povečevanje površin s travno deteljnimi mešanicami kaže na vse večje zavedanje o pomenu kolobarja.
6. Na njivah pridelujejo kmetje poleg krme za živali še kulture za samooskrbo družin.
7. Kmetijska gospodarstva povprečno redijo 7,5 GVŽ.
8. Število GVŽ na kmetijskih gospodarstvih in njihova obremenitev je večinoma tolikšna, da so zemljišča obdelana.
9. Med vsemi kmetijami na območju Litije je enajst ekoloških.
10. Dopolnilna dejavnost je registrirana na osemnajstih kmetijskih gospodarstvih celotnega območja. Število dopolnilnih dejavnosti in ekoloških kmetij je majhno, vendar se kaže zanimanje za tovrstno izboljšanje zaslужka.

6 POVZETEK

Namen diplomske naloge je bil na podlagi stoštiridesetih zbirnih vlog kmetijskih gospodarstev oddanih v letih 2003, 2005 in 2007 ugotoviti vrste in usmeritve kmetij na območju Litije ter prikazati spremembe v opazovanem petletnem obdobju.

Od leta 2003 do leta 2007 tako v strukturi rabe kmetijskih zemljišč, kot v staležu živali ni izrazite dinamike.

Kljub temu da je kmetijstvo na območju Litije oteženo in se večina zemljišč nahaja na območju z omejenimi možnostmi kmetovanja, kmetijska gospodarstva zajeta v raziskavo namembnosti svojih obdelovalnih zemljišč ne spreminjajo veliko, ravno tako ne staleža živali.

Razen v poštnem območju Litije, ki je bolj nižinsko in za pridelavo ugodnejše je obremenitev GVŽ/ha zvečine majhna. Obremenitev je le tolikšna, da so kmetijske površine obdelane in se ohranja videz obdelane krajine.

V strukturi rabe obdelovalnih površin prevladuje trajno travinje, majhen delež je njiv in vrtnin, opazno je rahlo povečevanje trajnih nasadov. Poljedelstvo, predvsem na poštnem območju Litije in Save, je usmerjeno v pridelovanje krme za živino.

Po obsežnosti se njive ohranjajo skozi vse petletno obdobje. Zmanjšuje se obseg pridelave kmetijskih rastlin za prehrano ljudi (krompir, pšenica). Povečuje se pridelovaje kmetijskih rastlin za prehrano živali (trave, travno deteljne mešanice, ječmen, koruza za silažo).

Z dopolnilnimi dejavnostmi in ekološkim kmetijstvom se ukvarja malo kmetijskih gospodarstev. Njihovo število pa se povečuje, kar kaže, da kmetje vidijo v tem možnosti izboljševanja dohodkovnega položaja.

Rezultati so verjetno posledica številnih ukrepov Skupne kmetijske politike, ki poleg zagotavljanja sprejemljivega življenjskega standarda, posodabljanja in razvoja kmetijstva, kmete obvezuje k neprekinjeni obdelavi kmetijskih zemljišč. Setvena sestava na njivah pa je verjetno tudi posledica zaposlitve prebivalstva izven kmetijstva. Zaposlitve prebivalstva na drugih delovnih področjih jim ne omogočajo pridelovanja delovno zahtevnejših kmetijskih rastlin, zato svoja zemljišča ohranjajo obdelana z manj zahtevnimi kmetijskimi rastlinami.

Kaže, da so ukrepi Skupne kmetijske politike uspešni, saj se skozi opazovano petletno obdobje obdelanost kmetijskih zemljišč na območju Litije ohranja, kljub neugodnim naravnim danostim.

7 VIRI

7.1 CITIRANI VIRI

Center za razvoj Litija. 2008. <http://www.razvoj.si> (28. nov. 2008)

Cunder T. 1997. Naravne danosti in socioekonomska struktura. V: Slovensko kmetijstvo in Evropska unija. Erjavec E., Rednak M., Volk T. (ur.). Ljubljana, Bia: 143-155

Dolgoročni razvojni program občine Litija za obdobje 2007 – 2015. 2007.

<http://www.litija.si/dmdocuments/OB%20DOLGOROCNI%RAZVOJNI%PROGRAM.pdf> (11. sept. 2008)

Izlakar M. 2008. Predstavitev Šmartno pri Litiji. http://www.smartno-litija.si/index.php?option=com_content&task=view&id=19&Itemid=42 (10. maj 2008)

Kaj je ekološko kmetovanje? Ministrstvo za kmetijstvo, gozdarstvo in prehrano. 2008. <http://www.mkgp.gov.si> (22. jul. 2008)

Kulovec M., Jerič D., Donko I., Tumpej M., Kos I., Mrzlikar H., Bajuk A., Krašovec J., Dolenšek M., Turk Mate V., Kos M. 2002. Dopolnilne dejavnosti na kmetiji. Ljubljana, Kmečki glas: 10, 18

Popis kmetijskih gospodarstev 2000. 2004. Ljubljana, SURS: 175-176

Predstavitev občine Litija. 2008.

http://www.litija.si/index.php?option=coin_content&task=section&id=11&itemid=117 (10. maj 2008)

Sladič L. Vrste in usmeritve kmetij na območju Litije.

Dipl. delo. Ljubljana, Univ. v Ljubljani, Biotehniška fakulteta, Odd. za zootehniko, 2009

Prijava površin kmetijskih rastlin ter zahtevkov na površino. Agencija RS za kmetijske trge in razvoj podeželja. 2004.

http://www.arsktrp.gov.si/fileadmin/arsktrp.gov.si/pageuploads/Obrazci/2008/Zbirna_vloga/06_obrazec_D_03.PDF (5. maj 2008)

Program razvoja podeželja Republike Slovenije za obdobje 2007 – 2013. 2007. Ljubljana, Ministrstvo za kmetijstvo, gozdarstvo in prehrano: 4-5

Stalež rejnih živali na kmetijskem gospodarstvu. Agencija RS za kmetijske trge in razvoj podeželja. 2004.

http://www.arsktrp.gov.si/fileadmin/arsktrp.gov.si/pageuploads/Obrazci/2008/Zbirna_vloga/04_obrazec_B_01.PDF (5. maj 2008)

Šifrant vrst oziroma skupin kmetijskih rastlin ter pomoči. Agencija RS za kmetijske trge in razvoj podeželja. 2004.

http://www.arsktrp.gov.si/fileadmin/arsktrp.gov.si/pageuploads/Obrazci/2008/Zbirna_vloga/Sifrant_vrst.pdf (5. maj 2008)

7.2 DRUGI VIRI

Grafični podatki za občine. Ministrstvo za kmetijstvo, gozdarstvo in prehrano. 2008.

http://rkg.gov.si/GERK/Za_OB (5. maj 2008)

Priročnik za oddajo zbirne vloge in zahtevkov. Navodila vlagateljem zahtevkov za neposredna plačila, plačilne pravice in kmetijsko okoljska plačila. 2008. Ljubljana, Agencija Republike Slovenije za kmetijske trge in razvoj podeželja: 1-28

ZAHVALA

Zahvaljujem se svoji mentorici dr. Darji Kocjan Ačko za vodenje in pomoč pri izdelavi diplomske naloge.

Hvala prof. dr. Jožetu Ostercu in prof. dr. Stanku Kavčiču za pregled in popravke diplomske naloge.

Za sodelovanje in posredovanje podatkov vsem obiskanim kmetijskim gospodarstvom.

Za nasvete in pomoč kmetijskemu svetovalcu Slavku Bokalu.

Hvaležen sem svojim staršema za spodbude in finančno podporo.

Hvala moji družini Dominiku, Jerneju in Simoni za potrpežljivost in izkazovanje vere in upanja vame.

PRILOGE

Priloga A:

Zbirna vloga leta 2004, obrazec B – Stalež rejnih živali na kmetijskem gospodarstvu (Stalež rejnih ..., 2004)

Navedite ime kmetijskega gospodarstva Priloge in številke:		Kmetijsko-izobraževalni inštitut		Kmetijsko-izobraževalni inštitut	
Navedite številke:		Kmetijsko-izobraževalni inštitut		Kmetijsko-izobraževalni inštitut	
Navedite številke:		Kmetijsko-izobraževalni inštitut		Kmetijsko-izobraževalni inštitut	
B - STALEŽ REJNIH ŽIVALI NA KMETIJSKEM GOSPODARSTVU za leto					
ZIVALSKA VRSTA	K	Štev. živali na 01.03.	Povprečno štev. živali v turnusu	D	
GOVEDO	teleta za zakol (bikci)	0,15			
	mlado govedo, staro manj od enega leta	0,15			
	teleta za nadaljnjo rejo (bikci)	0,3			
	teleta za nadaljnjo rejo (telčice)	0,3			
	plemenstke telice – breje	0,6			
	plemenstke telice – nebreje	0,6			
	telice za pitanje	0,6			
	biki in volji	0,6			
	plemenstke telice – breje	1			
	plemenstke telice – nebreje	1			
telice za pitanje	1				
krave molznice	1				
krave dojlje, rejnice	1				
plemenstki biki	1,4				
biki in volji za pitanje	1				
jagnjeta, stara manj od enega leta	0				
OVCE	starejše od enega leta oz. so že jagnjile	0,15			
	mladne mesne	0,15			
ovci, starejši od enega leta	0,15				
kozlički, stari manj od enega leta	0				
KOZE	starejše od enega leta oz. so že jagnjile	0,15			
	mladne mesne	0,15			
kozli, starejši od enega leta	0,15				
KONJI					
žrebeta do enega leta	0,5				
ponji	0,5				
konji	1				
kobule	1				
žrebci za delo in plem.	1				
PRAŠIČI	pajski do 20 kg	0,02			
	mladi prašiči 20 do 50 kg	0,07			
	50 do 80 kg	0,13			
	prašiči pitanci 80 do 110 kg	0,19			
110 kg in več	0,24				
merjanci	0,34				
nebreje mladice	0,2				
breje mladice	0,23				
plemenstki prašiči	0,32				
nebreje plemenstke svinje	0,32				
breje plemenstke svinje	0,32				
PERUTINA					
količki nesnice	0,004				
pitorni piščanci	0,0025				
purani	0,02				
purice	0,009				
noji	0,25				
pitorni noji, stari manj od enega leta	0,08				
oši, muhe, meži	0,5				
drugo					

Ime kmetijskega gospodarstva: _____

Številke: _____

Številke: _____

Podpis (žig) nosilca: _____

ARSKRTP SNP-4/08

K - koeficient GVZ
 Povprečno štev. živali v turnusu - število dojenčkov kategorije živali v turnusu, vsake povprečno število živali, ki jih mladiče v enem turnusu.
 D - če ste upoštevali praje "Povprečno število živali v turnusu", določeno vsake skupno število dni vseh turnusov v tekočem kmetijskem letu, izser bo ARSKRTP uprskovalski dejnik relike 365 dni.

619	1221 IS	Maline	Sadne veste	R	OMD			IPS	EK			KZO*				VVO										
620	1221 IS	Rubide	Sadne veste	R	OMD			IPS	EK			KZO*				VVO										
621	1221 IS	Blečičneca	Sadne veste	R	OMD			IPS	EK			KZO*				VVO										
622	1221 IS	Črni ribez	Sadne veste	R	OMD			IPS	EK			KZO*				VVO										
623	1221 IS	Besog	Sadne veste	R	OMD			IPS	EK			KZO*				VVO										
623	1222 SD	Besog	Sadne veste	R, KRM	OMD				EK	TSA		KZO*	MET	STE	S35	S50	VVO	HAB	ETA	REJ	ZVE*	VTR				
624	1221 IS	Ameriške borovnice	Sadne veste	R	OMD			IPS	EK			KZO*				VVO										
628	1221 IS	Anonija	Sadne veste	R	OMD			IPS	EK			KZO*				VVO										
625	1221 IS	Smokva	Sadne veste	R	OMD	EKO*		IPS	EK			KZO*				VVO										
625	1222 SD	Smokva	Sadne veste	R, KRM	OMD				EK	TSA		KZO*	MET	STE	S35	S50	VVO	HAB	ETA	REJ	ZVE	VTR				
626	1222 SD	Travniki sadovnjak različnih sadnih vrst(5)	Sadne veste	R, KRM, LUP	OMD				EK	TSA		KZO*	MET	STE	S35	S50	VVO	HAB	ETA	REJ	ZVE	VTR				
629	1221 IS	Namizno granje	Sadne veste	R	OMD	EKO*		IVG (I)	EK (L)			KZO*				VVO										
630	1222 SD	Mekani lupinasti	Sadne veste	R, KRM, LUP	OMD				EK	TSA		KZO*	MET	STE	S35	S50	VVO	HAB	ETA	REJ	ZVE	VTR				
631	1221 IS	Kostanje	Sadne veste	R	OMD			IPS	EK			KZO*				VVO										
632	1221 IS	Mrava	Sadne veste	R	OMD			IPS	EK			KZO*				VVO										
632	1222 SD	Mrava	Sadne veste	R	OMD				EK	TSA		KZO*	MET	STE	S35	S50	VVO	HAB	ETA	REJ	ZVE	VTR				
633	1221 IS	Granatno jabolko	Sadne veste	R	OMD			IPS	EK			KZO*				VVO										
633	1222 SD	Granatno jabolko	Sadne veste	R	OMD				EK	TSA		KZO*	MET	STE	S35	S50	VVO	HAB	ETA	REJ	ZVE	VTR				
634	1221 IS	Nashi	Sadne veste	R	OMD			IPS	EK			KZO*				VVO										
634	1222 SD	Nashi	Sadne veste	R	OMD				EK	TSA		KZO*	MET	STE	S35	S50	VVO	HAB	ETA	REJ	ZVE	VTR				
V. DRUGI TRAJNI NASADI																										
701	1211 V	Vinska trta	/		OMD	EKO*		IVG	EK			KZO*				VVO										
706	1240 OT	Trta za drugo rabo, ki ni vino (če izven vino gradniškega območja) (9)	/		OMD				EK			KZO*				VVO										
702	1180 N	Drevesnice	/	R	OMD				EK			KZO*				VVO										
704	1180 N	Trsnice	/	R	OMD				EK			KZO*				VVO										
707	1212 VM	Matičnjaki (6)	/	R	OMD				EK			KZO*				VVO										
708	1180 N	Nasadi matičnih rastlin (6)	/	R	OMD				EK			KZO*				VVO										
VI. TRAVINJE																										
201	1100 NV/1160 HM	Trava	Krmne rastline	R, KRM	OMD	KOL (A,B)	ZEL (F,G)		EK			KZO*				VVO	ZIP*									
203	1100 NV/1160 HM	Travno deteljno mešanec	Krmne rastline	R, KRM	OMD	KOL (A,B)	ZEL (F,G)		EK			KZO*				VVO	ZIP*									
204	1300 T/1321 T/1300 T	Travno travinje	Krmne rastline	R, KRM	OMD	GRB			ETA	EK	PP	PPP	KZO*	ZVE	REJ	S35	S50	VVO		HAB	VTR	STE	MET			
VII. OSTANEK																										
904	1100 NV/1160 HM	Nezorenjen del enote rabe																								
999	1100 NV/1160 HM	Izvajanje enostanske kobiljarske																								
VIII. PRIDELAVA SEMENA																										
301	1100 NV/1160 HM	Krmnir - semeniki masli		R, SEM	OMD	KOL (B)		IPL	EK			IVR (I)	KZO*				VVO									
302	1100 NV/1160 HM	Krmnir - masli v 100-m radiacijem pasu		R, SEM	OMD	KOL (B)		IPL	EK			IVR (I)	KZO*				VVO									

Pri rabi HM (razen šifra 561) je v hmeljiščih na površinah v premeni možno uveljavljati plačila za ukrep SKOP 2004-2006 oziroma podukrep KOP 2007-2013, če je na teh površinah 5-letna premena.

(Podukrep ZEL je po končanem prahu (ukrep PRO) možno uveljavljati za vse vrste kmetijskih rastlin, ki imajo v šifrantu avtorskih in tradicijskih sort kmetijskih rastlin ter pomoči priložen (podukrep ZEL, pri čemer mora bitiitev teh rastlin opravišna v tekočem letu.

Upravičenec, ki so se v letih 2004-2006 vključili v shemo SKOP za ukrepe pridelave semen pri travah (šifra kmetijskih rastlin 312 do 331 v šifrantu iz leta 2006), lahko do izteka 5-letne obveznosti nadaljujejo z listimi ukrepi na istih lokacijah in v enakem obsegu površin pod šifro kmetijske rastline 215 - medenica.

Upravičenec, ki so se v letih 2004-2006 vključili v shemo SKOP za ukrepe pridelave semen pri metuljnicah - medenica (šifra kmetijske rastline 332 v šifrantu iz leta 2006), lahko do izteka 5-letne obveznosti nadaljujejo z listimi ukrepi na istih lokacijah in v enakem obsegu površin pod šifro kmetijske rastline 207 - detelja.

Upravičenec, ki so se v letih 2004-2006 vključili v shemo SKOP za ukrepe pridelave semen pri metuljnicah (šifra kmetijskih rastlin 333, 337, 338, 339, 340, 341, 342, 343 v šifrantu iz leta 2006), lahko do izteka 5-letne obveznosti nadaljujejo z listimi ukrepi na istih lokacijah in v enakem obsegu površin pod šifro kmetijske rastline 213 - turška detelja.

Upravičenec, ki so se v letih 2004-2006 vključili v shemo SKOP za ukrepe pridelave semen pri metuljnicah - lucerna (šifra kmetijskih rastlin 334 in 335 v šifrantu iz leta 2006), lahko do izteka 5-letne obveznosti nadaljujejo z listimi ukrepi na istih lokacijah in v enakem obsegu površin pod šifro kmetijske rastline 208 - lucerna.

Upravičenec, ki so se v letih 2004-2006 vključili v shemo SKOP za ukrepe pridelave semen pri metuljnicah - navadna in kultrava grašica (šifra kmetijskih rastlin 344 in 345 v šifrantu iz leta 2006), lahko do izteka 5-letne obveznosti nadaljujejo z listimi ukrepi na istih lokacijah in v enakem obsegu površin pod šifro kmetijske rastline 110 - grašica.

Upravičenec, ki so se v letih 2004-2006 vključili v shemo SKOP za ukrepe pridelave semen pri žitih - pira (šifra kmetijske rastline 308 v šifrantu iz leta 2006), lahko do izteka 5-letne obveznosti nadaljujejo z listimi ukrepi na istih lokacijah in v enakem obsegu površin pod šifro kmetijske rastline 003 - pira.

Upravičenec, ki so se v letih 2004-2006 vključili v shemo SKOP za ukrepe pridelave semen pri oljnicah - lan (šifra kmetijske rastline 309 in 310 v šifrantu iz leta 2006), lahko do izteka 5-letne obveznosti nadaljujejo z listimi ukrepi na istih lokacijah in v enakem obsegu površin pod šifro kmetijske rastline 020 - lan.

Upravičenec, ki so se v letih 2004-2006 vključili v shemo SKOP za ukrepe pridelave semen pri oljnicah - konoplja (šifra kmetijske rastline 311 v šifrantu iz leta 2006), lahko nadaljujejo z listimi ukrepi na istih lokacijah in v enakem obsegu površin pod šifro kmetijske rastline 027 - konoplja.

LEGENDA:

- * Ukrep lahko uveljavljajo samo vlagatelji iz sheme 2004-2006
 - ** Kmetijsko okoljska plačila vključujejo ukrepe SKOP 2004-2006 in podukrepe KOP 2007-2013
- (1) Vključno z melanicami stročnic in žit. V primeru uveljavljanja ukrepa R+STR morajo biti v posevlu prevladajoče stročnice. V primeru uveljavljanja (pod)ukrepa ZEL mora biti posevek prezimljen.
 - (2) Druge rastline za krmo na njivah: sem spadajo tudi melanice krmnih maslin s travami oziroma deteljami, melanice krmnih rastlin in žit, krmnih maslin in stročnic in druge melanice, ki vsebujejo več kot 50 % trav, detelj ali krmnih maslin in se pridelujejo za krmo živali. V primeru uveljavljanja (pod)ukrepa ZEL mora biti posevek prezimljen.
 - (3) Vrtnice: paradiznik, čebula, šalotka, česen, por, zimski luk, zelje, kitajski kapus, cvetča, brokoli, kolumbica, oljrov (glavnati, listni, brezlični), solata, mček, endivija, motovilec, rukola, korenček in korenje, repa (nekimna), rdeča pesa, črni koren, redkev, sedkoviča, peterilj, pastinak, koleraba, lren, zelena (gomoljna, belušna, listna), kumare in kumarice, stročnice v strokih ali zrna (grah, fižol in druge stročnice), jajčevci, gobe (le na kmetijskih zemljiščih), paprika, feferoni, špinatka, blitva, sladki janež, bučke (vse *Cucurbita spp.*, tudi muškatna buča), melone, lubenice.
 - (4) Matičnjak (mha 1212) je površina, zasajena z matičnimi rastlinami, ki so namenjene za pridelavo ključev podlag vinske trte, vključno z obnabljenimi in pozni.
 - (5) Travniki sadovnjak, v katerem so različne vrste visokodebelnih sadnih dreves.
 - (6) Nasad matičnih rastlin (traba 1180) je njivska površina, na kateri se gojijo matične rastline, iz katerih se jemlje material za vegetativno razmnoževanje rastlin.
 - (7) Njivska zelišča: amika, luzilika, bakrdijan, bela mrtva kopriva, beli vrnit, bolhač, borago, citronka, divja mačeha, dobra misel, drobnozeleni vrbovec, dvoletni svetlin, dobojak, gaber, gorski vrednik, gošji petropatnik, gozdni koren, oz. angelika, hermelika, indijski trpotec, izop-otepček, janež, jeglič, ječmen, kamilica, kitajski ožep, klasasta meta, kolmeč, komarček, koper, kopriva, kordubenedikt, kosander, kumina, lukrek, majaron, melisa, mišica, muškatna kačujla, ognjič, origano, ozkolizni ameriški slamnček, ozkolizni trpotec, pegasti badež, pehtran, pelin, platinca, plavica, poprova meta, purpurni ameriški slamnček, repik, regrat, riček, rman, rožmarin, rumeni svišč oz. kolutnik, sivka, sladki koren, slez, sizenovec, srčnica, šentjanževka, šetraj, tagetes, taščenroža, timijan, triplak, večcvetni lučnik, veliki oman, vinska rutica, zlata roga, žalfanika, žajbelj
 - (8) Melana mha (vrtnice, poljščine, ditavnice oz. združena zelišča) vključujejo melano rabo poljščin z vrtninami oz. ditavniciami ali zdravilnimi zelji, pri čemer prevladujejo vrtnice in površina poljščin ne sme presegati 0,1 ha.
 - (9) Tira za drugo mbo, ki se ne prideluje v vino in je posajena izven vinogradiškega območja, ki je določeno v predpisu, ki ureja razdelitev vinogradiškega območja v Republiki Sloveniji, absolutne vinogradiške lege in dovoljene ter priporočene sorte vinske trte.
 - (10) Krmne metaljnice se lahko gojijo na površinah v pnhi v skladu z določili predpisa, ki ureja ekološko pridelovanje in če se le-te uporabljajo na lastnem kmetijskem gospodarstvu.
 - (11) Ukorenitene hmeljske sadik je njivska površina, na kateri 2 leti niso rastle hmeljne rastline in je neokrajena v skladu s predpisi, ki urejajo preprečevanje in zatiranje hmeljske uvelosti. V ukorenitih certificirane sadike A in B dosegujejo eno leto pred sajenjem v proizvodno hmeljisko.

- KRM** Krmne površine za namen ekstenzivne reje ženskih goved.
- KOL(A)** (Pod)ukrep KOL je za trave ali travno deteljne melanice na njivah možno uveljavljati enkrat v petih letih trajanja obveznosti izvajanja ukrepov SKOP 2004-2006 oziroma KOP 2007-2013.
- KOL(B)** Pri mbi HM je (pod)ukrep KOL možno uveljavljati v hmeljiščih na površinah v premeni. Za trave ali travno deteljne melanice le enkrat v petih letih trajanja obveznosti izvajanja ukrepov SKOP 2004-2006 oziroma KOP 2007-2013.
- KOL** (Pod)ukrepa KOL ni možno uveljavljati v kombinaciji z ukrepi PRO.
- KOL(D)** (Pod)ukrep KOL je možno uveljavljati, če pridelujete ditavnice oz. združena zelišča ali vrtnice, razen špagljeve, pod premešnimi nadkritimi prostori na njivskih površinah (tuzeli ipd.).
- ZEL(E)** (Pod)ukrep ZEL je možno uveljavljati, če je posajena vrtnina motovilec, mček, rukola.
- ZEL(F)** (Pod)ukrep ZEL je za trave ali travno deteljne melanice na njivah možno uveljavljati enkrat v petih letih trajanja obveznosti izvajanja ukrepov SKOP 2004-2006 oziroma KOP 2007-2013.
- ZEL(G)** Pri mbi HM je (pod)ukrep ZEL možno uveljavljati v hmeljiščih na površinah v premeni za prezimne poljščine, motovilec, radik ali rukolo, za trave ali travno deteljne melanice pa enkrat v petih letih trajanja obveznosti izvajanja ukrepov 2004-2006 oziroma KOP 2007-2013.
- IPL(H)** (Pod)ukrepa IPL ni možno uveljavljati v kombinaciji z ukrepi PRO.
- IVR(I)** (Pod)ukrep IVR je možno uveljavljati, če se prideluje zgodnji krompir.
- IVG(J)** (Pod)ukrep IVG je možno uveljavljati, če je nasad vpisan v register pridelovalcev sadja v intenzivnih sadovnjakih in so izpolnjene zahteve integrirane pridelave grozdja.
- EK(K)** (Pod)ukrep EK je z ukrepi PRO istočasno možno uveljavljati le, če se pridelki krmnih metaljnic uporabljajo na lastnem kmetijskem gospodarstvu.
- EK(L)** (Pod)ukrep EK je možno uveljavljati, če je nasad vpisan v register pridelovalcev sadja v intenzivnih sadovnjakih in so izpolnjene zahteve ekološke pridelave grozdja.
- VVO(M)** (Pod)ukrep VVO je na njivskih površinah z ukrepi PRO istočasno možno uveljavljati le, če pridelava poteka v skladu s predpisom, ki ureja ekološko pridelovanje, in če se pridelki krmnih metaljnic uporabljajo na lastnem kmetijskem gospodarstvu.
- 984** Vpisuje se le na obrazec E - Zahtevki za kmetijsko okoljska plačila - Ozelenitev njivskih površin za tekoče leto.
- 999** Vpisuje se le na obrazec E - Zahtevki za kmetijsko okoljska plačila - Ozelenitev njivskih površin za tekoče leto. V primeru, da na vključeni površini v (pod)ukrepi SKOP Ozelenitev njivskih površin (ZEL) v tekočem letu (pod)ukrepa ZEL ne uveljavljate, vpišite šifro kmetijske rastline 999. Na tej površini ste v tekočem koledarskem letu dolžni izvajati vsaj enostavni kolobar, ki vključuje najmanj tri različne poljščine.

L EKO 0 ukrepi - Plačila na površine:

- R - upravičena površina za izplačilo plačilnih pravic E - pomoč za energetske rastline LUP - podpora za pridelovanje lupinarjev
- PRO - za površine pod prašo SEM - za pridelavo semenčnega krompirja STR - pomoč za stročnice
- KRM - za kmetijske rastline, ki se upoštevajo pri izračunu krmnih površin za namen ekstenzivne reje ženskih goved HML - neposredno plačilo na površino hmeljišča v obdelavi
- RT - upravičena površina za izplačilo plačilnih pravic, če ekstenzivni oz. travniki sadovnjak izpolnjuje naslednje pogoje:
 - mha sadovnjak 16 dreves/ha
 - gostota sajenja sadnih dreves je od 50 dreves/ha do 200 dreves/ha
 - drevesa so visokodebelna

II. Ukrep OMD - Izvorna plačila za območja z omejenimi možnostmi za kmetijsko dejavnost, opredeljena v Uredbi o plačilih za ukrepe osi 2 iz Programa razvoja podeželja Republike Slovenije v letih 2007-2013 in Uredbi o plačilih za kmetijsko okoljske ukrepe iz Programa razvoja podeželja na Republiki Sloveniji 2004-2006 v letih 2007-2013.

III. Ukrep SKOP 2004-2006 oziroma KOP 2007-2013 - Plačila za kmetijsko okoljske ukrepe, opredeljena v Uredbi o plačilih za ukrepe osi 2 iz Programa razvoja podeželja Republike Slovenije v letih 2007-2013 in Uredbi o plačilih za kmetijsko okoljske ukrepe iz Programa razvoja podeželja na Republiki Sloveniji 2004-2006 v letih 2007-2013.

- KOL - Ohlajanje kolobarja TSA - Travniki sadovnjaki
- ZEL - Ozelenitev njivskih površin PAS - Reja avtohtonih in tradicionalnih pasem domačih živali
- IPL - Integrirano poljedelstvo SOR - Pridelava avtohtonih in tradicionalnih sort kmetijskih maslin
- IPS - Integrirano sadjarstvo REJ - Sonaravna reja domačih živali
- IVG - Integrirano vinogradištvo ETA - Ohlajanje ekstenzivnega travinja
- IVR - Integrirano vrtnarstvo ZVE - Reja domačih živali v orednjem območju pojavljanja velikih zveri
- EK - Ekološko kmetovanje MET - Ohranjanje travniških habitatov metaljev
- PP - Planinska paša brez pastirja HAB - Ohranjanje posebnih travniških habitatov
- PPP - Planinska paša s pastirjem STE - Ohranjanje steljnikov
- S35 - Košnja starih travnikov z nagibom 35-50% VTR - Ohlajanje habitatov ptič starih ekstenzivnih travnikov na območjih Natura 2000
- S50 - Košnja starih travnikov z nagibom nad 50% VVO - Pokritost tal na vodovarstvenem območju
- GRB - Košnja grbinastih travnikov ZIP - Zatrtvanje in zelena pnha
- ERO - Zmanjševanje erozije v sadjarstvu in vinogradištvu KZO - Ohlajanje obdelane in posejane kmetije na starovanih območjih

UNIVERZA V LJUBLJANI
BIOTEHNIŠKA FAKULTETA
ODDELEK ZA ZOOTEHNIKO

Lojze SLADIČ

**VRSTE IN USMERITVE KMETIJ NA OBMOČJU
LITIJE**

DIPLOMSKO DELO

Visokošolski strokovni študij

Ljubljana, 2009

