

UNIVERZA V LJUBLJANI  
BIOTEHNIŠKA FAKULTETA  
ODDELEK ZA AGRONOMIJO

Maja STRŽINAR

**PRIMERJAVA RAZVOJNIH ALTERNATIV ZA  
ŽIVINOREJSKO KMETIJO**

DIPLOMSKO DELO

Visokošolski strokovni študij

Ljubljana, 2012

UNIVERZA V LJUBLJANI  
BIOTEHNIŠKA FAKULTETA  
ODDELEK ZA AGRONOMIJO

Maja STRŽINAR

**PRIMERJAVA RAZVOJNIH ALTERNATIV ZA ŽIVINOREJSKO  
KMETIJO**

DIPLOMSKO DELO  
Visokošolski strokovni študij

**COMPARISON OF DEVELOPMENT ALTERNATIVES FOR A CAT-  
TLE BREEDING FARM**

GRADUATION THESIS  
Higher professional studies

Ljubljana, 2012

S tem diplomskim delom zaključujem visokošolski strokovni študij kmetijstva-agronomije smer hortikultura. Delo je bilo opravljeno na Biotehniški fakulteti, Oddelku za agronomijo na Katedri za agrometeorologijo, urejanje kmetijskega prostora ter agrarno ekonomiko in razvoj podeželja.

Študijska komisija Oddelka za agronomijo je za mentorja diplomske naloge imenovala prof. dr. Andreja Udovča.

Komisija za oceno in zagovor:

Predsednik: prof. Marijana JAKŠE  
Univerza v Ljubljani, Biotehniška fakulteta, Oddelek za agronomijo

Član: prof. dr. Andrej UDOVČ  
Univerza v Ljubljani, Biotehniška fakulteta, Oddelek za agronomijo

Član: prof. dr. Majda ČERNIČ ISTENIČ  
Univerza v Ljubljani, Biotehniška fakulteta, Oddelek za agronomijo

Datum zagovora:

Naloga je rezultat lastnega raziskovalnega dela. Podpisana se strinjam z objavo svoje naloge v polnem tekstu na spletni strani Digitalne knjižnice Biotehniške fakultete. Izjavljam, da je naloga, ki sem jo oddala v elektronski obliki, identična tiskani verziji.

Maja Stržinar

## KLJUČNA DOKUMENTACIJSKA INFORMACIJA

- ŠD Vs  
DK UDK 613.14:636.1:338.433(043.2)  
KG Agrarna ekonomika/ kmetije/ živinoreja/ konjereja/ analiza poslovanja/ prihodki/ stroški/ dopolnilne dejavnosti/ dobiček  
KK AGRIS E10/ E70/ E80  
AV STRŽINAR, Maja  
SA UDOVČ, Andrej (mentor)  
KZ SI-1000, Ljubljana, Jamnikarjeva 101  
ZA Univerza v Ljubljani, Biotehniška fakulteta, Oddelek za agronomijo  
LI 2012  
IN PRIMERJAVA RAZVOJNIH ALTERNATIV ZA ŽIVINOREJSKO KMETIJO  
TD Diplomsko delo (Visokošolski strokovni študij)  
OP XI, 40 str., 21 pregl., 7 sl., 27 vir.  
IJ sl  
JI sl/en  
AI V nalogi smo preučili, katere dodatne možnosti se ponujajo za živinorejsko kmetijo, ki želi svoje poslovanje izboljšati. S pomočjo analize poslovanja smo prikazali trenutno finančno stanje kmetijskega gospodarstva. Preučili smo več možnih dejavnosti in jih ekonomsko ovrednotili. Za vsako posamezno dejavnost je izdelana ekonomska analiza na temelju ocenjenih prihodkov in stroškov. Z gospodarskega vidika rezultati kažejo smotrnost vlaganj. Ponuja se veliko raznovrstnih dopolnilnih dejavnosti povezanih s športom, turizmom in naravoslovjem. Na tem območju, bi s takšno ponudbo storitev zapolnili povpraševanje. Bilanca uspeha je ugodna, saj se dobiček kaže že v drugem letu poslovanja. Ekonomski tok je v prvih dveh letih poslovanja negativen, kasneje pa vsa leta pozitiven, kar pomeni da poslujemo likvidno.

## KEY WORDS DOCUMENTATION

ND Vs  
DC UDC 631.14:636.1:338.433(043.2)  
CX Agricultural economics/ farms/ cattle breeding/ horse breeding/ operation analysis/  
incomes/ costs/ supplementary activities  
CC AGRIS E10/ E70/ E80  
AU STRŽINAR, Maja  
AA UDOVČ, Andrej (supervisor)  
PP SI-1000, Ljubljana, Jamnikarjeva 101  
PB University of Ljubljana, Biotechnical Faculty, Department of Agronomy  
PY 2012  
TI COMPARISON OF DEVELOPMENT ALTERNATIVES FOR A CATTLE  
BREEDING FARM  
DT Graduation thesis (Higher professional studies)  
NO XI, 40 p., 21 tab., 7 fig., 27 ref.  
LA sl  
AL sl/en  
AB This diploma thesis is a study of additional alternatives with which a cattle breeding farm can improve its operation. By means of an operation analysis, it presents a current financial state of a farming economy. It studies several possible spheres of activity and assesses their economic viability. On the basis of estimated revenue and costs, there is an economic analysis done for each activity respectively. From the economic point of view, the results show the expediency of investment. There are many various supplementary activities that present themselves, such as in the areas of sport, tourism and natural science. These areas of service could increase and meet the demand. The income and expense statement is favourable as it shows profit already in the second year of operation. The cash flow in the first two years is negative, but it is positive in all the subsequent years, which means we are operating liquidly.

## KAZALO VSEBINE

	str.
Ključna dokumentacijska informacija .....	III
Key words documentation .....	IV
Kazalo vsebine .....	V
Kazalo preglednic .....	VIII
Kazalo slik .....	IX
Kazalo okrajšav in simbolov .....	X
Kazalo prilog .....	XI
<b>1 UVOD .....</b>	<b>1</b>
1.1 OPREDELITEV PROBLEMA .....	1
1.2 POVOD ZA RAZISKAVO .....	1
1.3 NAMEN RAZISKAVE .....	1
<b>2 PREGLED LITERATURE .....</b>	<b>2</b>
2.1 PREDSTAVITEV ŠKOFJELOŠKEGA OBMOČJA .....	2
<b>2.1.1 Stanje kmetijstva na Škofjeloškem .....</b>	<b>3</b>
<b>2.1.2 Živinoreja .....</b>	<b>4</b>
<b>2.1.3 Gozdarstvo .....</b>	<b>4</b>
<b>2.1.4 Naravne omejitve .....</b>	<b>5</b>
<b>2.1.5 Razvoj podeželja 2007-2013 .....</b>	<b>6</b>
2.2 KONJEREJA V SLOVENIJI .....	8
<b>2.2.1 Zgodovinski pregled konjereje v Sloveniji .....</b>	<b>8</b>
<b>2.2.2 Načrti za prihodnost .....</b>	<b>9</b>
<b>2.2.3 Dopolnilna dejavnost na kmetiji .....</b>	<b>9</b>
<b>2.2.4 Podeželski turizem na kmetiji .....</b>	<b>12</b>
2.3 PREDSTAVITEV SISTEMA AKTIVNEGA HLEVA .....	12
<b>2.3.1 Zakonodajni okvir .....</b>	<b>13</b>
<b>2.3.2 Prednosti proste reje .....</b>	<b>13</b>

2.4	ANALIZA POSLOVANJA.....	14
2.5	IZDELAVA POSLOVNEGA NAČRTA.....	15
<b>3</b>	<b>MATERIAL IN METODE</b> .....	<b>17</b>
3.1	OPIS KMETIJE.....	17
3.2	INTERVJU .....	18
3.3	METODA ANALIZE POSLOVANJA .....	18
<b>3.3.1</b>	<b>Kalkulacije po metodi spremenljivih stroškov</b> .....	<b>18</b>
<b>4</b>	<b>REZULTATI</b> .....	<b>19</b>
4.1	OSNOVNI PODATKI O VLAGATELJICI.....	19
<b>4.1.1</b>	<b>Kratek opis naložbe</b> .....	<b>19</b>
4.2	OPIS INVESTICIJ .....	20
4.3	OPIS PROIZVODNIH VIROV .....	20
<b>4.3.1</b>	<b>Kmetijska zemljišča</b> .....	<b>20</b>
<b>4.3.2</b>	<b>Gospodarska poslopja</b> .....	<b>21</b>
<b>4.3.3</b>	<b>Kmetijska mehanizacija in oprema</b> .....	<b>21</b>
<b>4.3.4</b>	<b>Stalež živine</b> .....	<b>22</b>
4.4	ANALIZA PRODAJNEGA, NABAVNEGA TRGA TER KONKURENCE.....	23
<b>4.4.1</b>	<b>Načrtovanje turističnih storitev</b> .....	<b>23</b>
<b>4.4.2</b>	<b>Opis storitev</b> .....	<b>23</b>
<b>4.4.3</b>	<b>Konkurenčna primerjava</b> .....	<b>24</b>
<b>4.4.4</b>	<b>Kupci</b> .....	<b>25</b>
<b>4.4.5</b>	<b>Strategija nastopa na trgu</b> .....	<b>25</b>
<b>4.4.6</b>	<b>Analiza nabavnega trga</b> .....	<b>25</b>
4.5	SWOT ANALIZA TURISTIČNE PONUDBE NA KMETIJI.....	26
4.6	NAČRT PROIZVODNJE.....	27
4.7	TEHNOLOGIJA.....	28
<b>4.7.1</b>	<b>Penzionska reja</b> .....	<b>28</b>
<b>4.7.2</b>	<b>Izvajanje turističnih storitev</b> .....	<b>30</b>

4.8	BILANCE .....	30
<b>4.8.1</b>	<b>Bilanca organskih gnojil .....</b>	<b>31</b>
<b>4.8.2</b>	<b>Bilanca krme za živino .....</b>	<b>31</b>
<b>4.8.3</b>	<b>Delovna moč .....</b>	<b>31</b>
4.9	IZDELAVA KALKULACIJ IN IZRAČUN DOHODKA.....	32
<b>4.9.1</b>	<b>Gozdarstvo .....</b>	<b>32</b>
<b>4.9.2</b>	<b>Načrt trenutne proizvodnje .....</b>	<b>34</b>
4.10	FINANČNI NAČRT IZVEDBE INVESTICIJE .....	34
4.11	FINANČNA ANALIZA.....	35
<b>4.11.1</b>	<b>Bilanca uspeha .....</b>	<b>35</b>
<b>4.11.2</b>	<b>Ekonomski tok .....</b>	<b>36</b>
<b>5</b>	<b>SKLEPI.....</b>	<b>37</b>
<b>6</b>	<b>POVZETEK.....</b>	<b>38</b>
<b>7</b>	<b>VIRI .....</b>	<b>39</b>
	<b>ZAHVALA</b>	
	<b>PRILOGA</b>	



## KAZALO PREGLEDNIC

	str.
Preglednica 1: Vrsta rabe kmetijskih zemljišč po občinah, 2004 (ha) (Podatki občin, 2005, cit. po Razvojni program ..., 2006).....	4
Preglednic 2: Klasifikacija vrst analize poslovanja (Pučko, 1998) .....	15
Preglednica 3: Zemljišče v uporabi po kategorijah .....	21
Preglednica 4: Seznam kmetijskih objektov .....	21
Preglednica 5: Seznam preureditve oziroma postavitve objektov .....	21
Preglednica 6: Seznam kmetijske mehanizacije in opreme .....	22
Preglednica 7: Dokup kmetijske mehanizacije.....	22
Preglednica 8: Trenutno stanje živali na kmetiji .....	23
Preglednica 9: Sprememba stanja po načrtovani investiciji .....	23
Preglednica 10: SWOT analiza.....	26
Preglednica 11: Načrtovani prihodek od novih storitev .....	27
Preglednica 12: Potrebna ocena in predvidena nabavna cena .....	30
Preglednica 13: Bilanca krme za živino, izražene s količino suhe snovi (SS) .....	31
Preglednica 14: Pregled delovne sile na kmetiji.....	32
Preglednica 15: Izračun gozdne proizvodnje na kmetiji .....	32
Preglednica 16: Spremenljivi stroški gozdnih in lesnih asortimentov .....	33
Preglednica 17: Izračun uspešnosti gospodarjenja z gozdom .....	33
Preglednica 18: Načrt sedanje proizvodnje govedorejske kmetije z gozdarsko proizvodnjo ...	34
Preglednica 19: Terminski plan investicijskih vlaganj .....	35
Preglednica 20: Bilanca uspeha .....	35
Preglednica 21: Ekonomski tok .....	36

## KAZALO SLIK

	str.
Slika 1: Karta območja (cit. po Razvojni program ..., 2006).....	2
Slika 2: Družinske kmetije po tipu kmetovanja (Razvojni program ..., 2006).....	3
Slika 3: OMD v Sloveniji glede na Uredbo (ES) št. 1257/99 (Program razvoja ..., 2006) .....	6
Slika 4: Ortofoto posnetek kmetije z vrisano mejo meja kmetije (Vrhnjak, 2009b).....	17
Slika 5: Primer aktivnega hleva po sistemu proste reje konj (Spitzenverband ..., 2010) .....	19
Slika 6: Zavetišče na pašniku (Pfrdeparadies ..., 2010).....	29

## OKRAJŠAVE IN SIMBOLI

EU	Evropska unija
ES	Evropski standard
GVŽ	Glava velike živine
LEADER	Ena izmed štirih pobud, ki je financirana v okviru strukturnega sklada EU in oblikovana zato, da se podeželskim skupnostim pomaga pri upoštevanju dolgoročnih možnosti njihove lokalne regije
LTO	Lokalna turistična organizacija
NSN	Nacionalni strateški načrt
OMD	Območja z omejenimi možnostmi za kmetijsko dejavnost
PDM	Polnovredna delovna moč
RS	Republika Slovenija
SS	Suha snov
UE	Upravna enota

## KAZALO PRILOG

Priloga A: Osnovni podatki o kmetiji

## 1 UVOD

Mnogi dejavniki vplivajo na preoblikovanje kmetijstva v Sloveniji. Eden glavnih je prilagajanje kmetijski politiki EU. Posledično se spremembe kažejo tudi pri posameznih slovenskih kmetijah; nekatere povečujejo pridelavo in se širijo, druge kmetujejo kot do sedaj, spet druge pa kmetovanje počasi opuščajo. Posledica opuščanja kmetovanja je zaraščanje kmetijskih zemljišč. Starejša generacija ne zmore več dela, mlajša pa ni več pripravljena delati na takšen način kot njihovi predniki.

Slovensko kmetijstvo ima izrazit dohodkovni problem. Dohodki v kmetijstvu zaostajajo za povprečnimi v gospodarstvu za okoli 50 odstotkov (Nacionalni strateški ..., 2006). Pomembno pa tudi zaostajajo za dohodki, ki jih dosegajo kmetijska gospodarstva v starih članicah. Navedeni problemi so razlog, da se kmetijstvo v Sloveniji sooča s procesi preoblikovanja.

Neugodna struktura in nizka produktivnost kmetijstva ostajata in zahtevata še intenzivnejše vključevanje države za izboljšanje teh razmer. Naložbe v kmetijstvu so se v zadnjih letih sicer povečale, vendar predvsem po zaslugi povečanih sredstev za prestrukturiranje iz evropskih in nacionalnih virov. Odziv kmetijstva na te podpore dokazuje njihovo upravičenost.

### 1.1 OPREDELITEV PROBLEMA

Veliko znižanje kmetijskih dohodkov v zadnjih letih na vseh področjih kmetijstva usmerja kmetovalca k iskanju boljših načinov uporabe in upravljanja premoženja. Reforme skupne kmetijske politike so zmanjšale zajamčene cene za pridelavo hrane, toda hkrati so se povečali zneski, ki so na razpolago za podporo kmetijske in druge dopolnilne gospodarske dejavnosti. Soočen s situacijo, v kateri se kmetovalec ne more več zanesti na to, da ima zajamčeno tržišče za svoje pridelke, se je primoran preusmeriti v dejavnost, ki bo ustrezala potrebam trga, ter si tako ohraniti vsakdanji kruh.

### 1.2 POVOD ZA RAZISKAVO

Povod za raziskavo nam je bila hribovska živinorejska kmetija, ki želi svojo dejavnost dopolniti v bolj dobičkonosni posel. Zaradi velikega znižanja kmetijskih dohodkov smo se usmerili k iskanju boljših rešitev pri upravljanju kmetije. Odločili smo se izrabiti obstoječe zmogljivosti posestva, na osnovi katerih je mogoče z dodatnimi vlaganji aktivirati proces razvoja dopolnilne dejavnosti na kmetiji. V zadnjih letih je bilo veliko aktivnosti na območju namenjenih razvoju dopolnilnih dejavnosti na kmetijah.

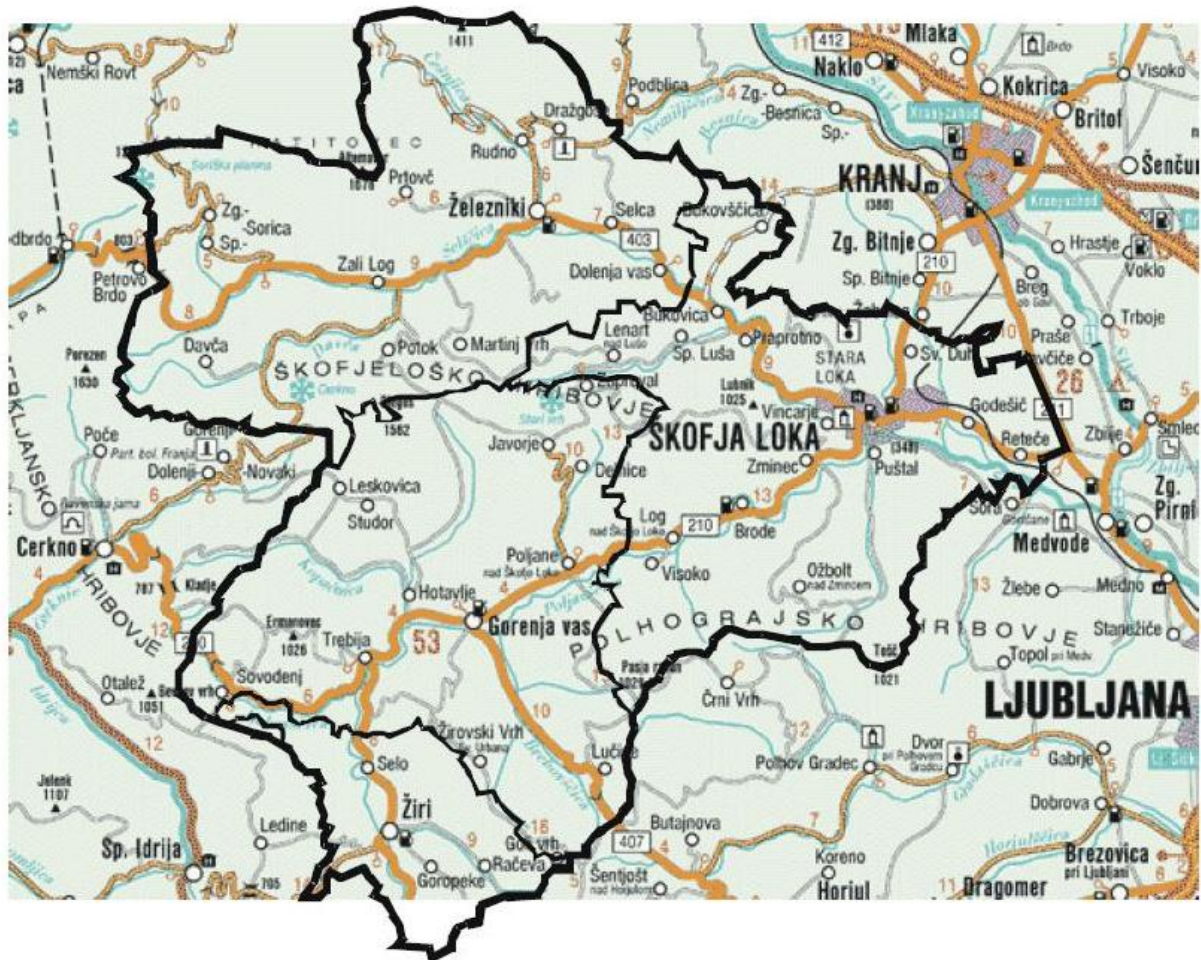
### 1.3 NAMEN RAZISKAVE

Namen raziskave je ugotoviti gospodarnost vlaganj v dogradnjo hleva za namestitev konj in ostalo ponudbo na kmetiji. S pomočjo analize poslovanja bomo prikazali trenutno stanje kmetije, zbrali podatke in naredili razvojni načrt, ki bo kasneje lahko služil za izdelavo poslovnega načrta ter posledično pridobivanju nepovratnih denarnih sredstev in drugih finančnih virov.

## 2 PREGLED LITERATURE

### 2.1 PREDSTAVITEV ŠKOFJELOŠKEGA OBMOČJA

Obravnava območje leži v predalpskem svetu južnega dela Gorenjske. Največji del zavzema Škofjeloško hribovje s Selško in Poljansko dolino, ki se v Škofji Loki združita v ravninsko Sorško polje. Osnovna značilnost prostora je razgibanost terena in razpršena poselitve z majhnimi naselji in samotnimi kmetijami. V višjih predelih so obdelovalni pogoji težji, zato so le-ti uvrščeni v tako imenovano hribovsko in gorsko območje. Celotna površina meri 51.170 ha, od tega 65 % pokriva gozd. Kmetijskih zemljišč je po katastrskih podatkih 16.892 ha, kar predstavlja 33 % površine. Upravno pokriva območje Upravna enota Škofja Loka (UE Škofja Loka), razdeljeno je na 4 občine: Gorenja vas - Poljane, Škofja Loka, Železniki, Žiri (Razvojni program ..., 2006).

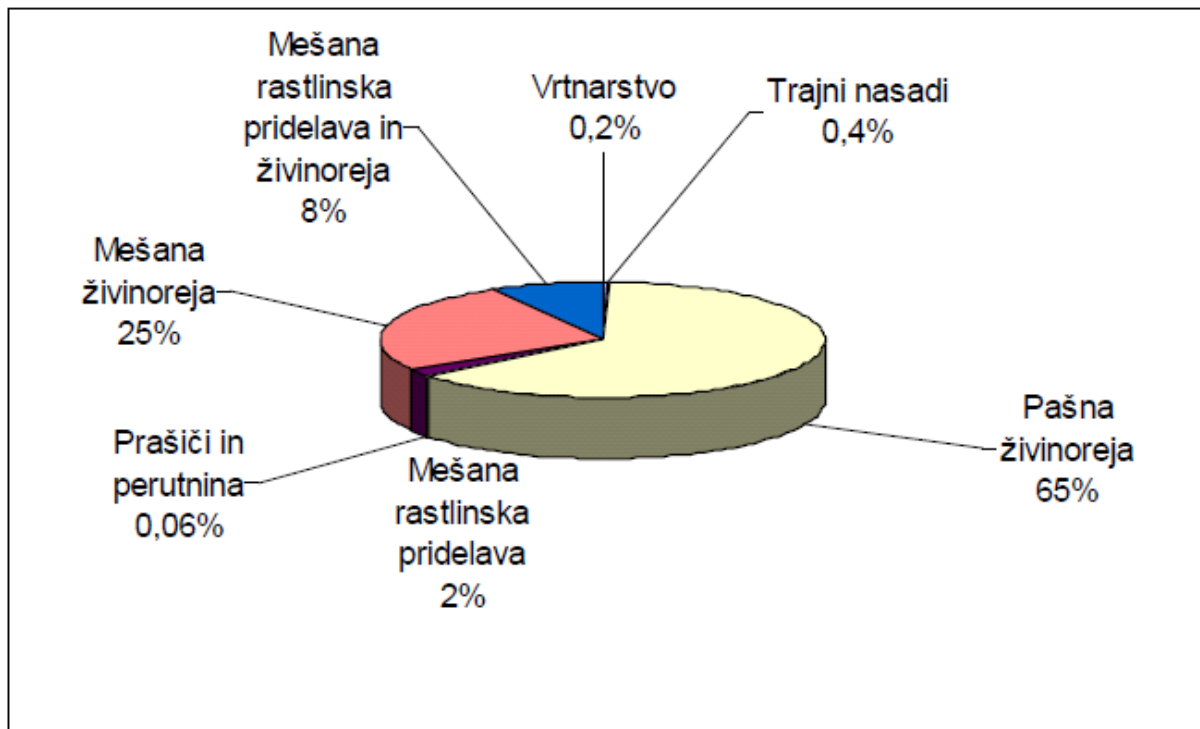


Slika 1: Karta območja (cit. po Razvojni program ..., 2006)

### 2.1.1 Stanje kmetijstva na Škofjeloškem

Na Škofjeloškem sta glede na naravne pogoje dve proizvodni območji:

- ravninsko območje, ki zajema del Sorškega polja (10 % vse kmetijske površine) in
- območje Škofjeloškega hribovja, kjer so prisotni omejeni dejavniki za kmetijstvo (90% kmetijske površine). Ravninsko območje je usmerjeno v poljedelstvo (krompir in žita) in pridelovanje krme za živino. Hribovito območje je usmerjeno v živinorejo, pomemben dohodek pa daje tudi gozd.



Slika 2: Družinske kmetije po tipu kmetovanja (Razvojni program ..., 2006)

Naravne možnosti so dobro izrabljene, zato ni večjih možnosti za intenziviranje ali povečevanje pridelave. Kljub temu, da je povprečna velikost kmetij 6,33 ha kmetijske zemlje v obdelavi (v Sloveniji 4,8 ha), so kmetije še vedno premajhne. Začenja se proces prestrukturiranja kmetij - povečevanje kmetij, ki imajo za to potrebne pogoje in opuščanje pridelave na premajhnih kmetijah. Velike možnosti so v uvajanju ekološke pridelave. Prav tako še niso izrabljene vse možnosti za razvoj dodatnih in dopolnilnih dejavnosti na kmetijah (Razvojni program ..., 2006).

Preglednica 1: Vrsta rabe kmetijskih zemljišč po občinah, 2004 (ha) (Podatki občin, 2005, cit. po Razvojni program ..., 2006)

Občina	Njive	Sadovnjak	Travnik	Pašnik	Trstičje	Gozd
Gorenja vas - Poljane	831	153	2.600	3.177	-	9.166
Škofja Loka	1.267	236	2.030	730	-	9.458
Železniki	374	72	2.148	1.423	-	11.851
Žiri	388	32	1.062	363	6	2.828
<b>Skupaj</b>	<b>2.860</b>	<b>493</b>	<b>7.840</b>	<b>5.693</b>	<b>6</b>	<b>33.303</b>

### 2.1.2 Živinoreja

Govedoreja se je v Sloveniji v takem obsegu razvila zaradi velikih površin travinja, številnih družinskih kmetij, za katere je značilna tradicionalna reja govedi, in velike prilagodljivosti goveda različnim naravnim danostim slovenskega prostora. Najpomembnejša proizvodna usmeritev znotraj živinoreje in kmetijstva nasploh je prireja mleka in mesa s kombiniranimi pasmami goveda, sledita ji prireja prašičjega in perutninskega mesa (Kmetijsko ..., 2010).

Na kmetijah v Sloveniji sta prevladujoča predvsem dva proizvodna tipa in sicer tip reja pašne živine in tip mešana živinoreja. Skupaj predstavljata dobro polovico vseh kmetij. Skoraj polovica (48,8 odstotkov) kmetij se uvršča v enega izmed tipov z mešano pridelavo, bodisi v tip mešana živinoreja, mešana rastlinska pridelava ali pa kombinacija obojega. Čistih proizvodnih tipov je razmeroma malo (Program razvoja ..., 2006).

Po podatkih iz Popisa kmetijskih gospodarstev v letu 2000 smo imeli v UE Škofja Loka skupaj 15.888 glav govedi, kar znaša 13,3 % več kot leta 1979, od tega 5.895 v občini Gorenja vas – Poljane, 6.032 v občini Škofja Loka, 2.251 v občini Železniki in 1.710 v občini Žiri. Po oceni zadrugi odkupita okrog 95 % tržnih viškov goveda, preostalo govedo odkupijo drugi kupci (Razvojni program ..., 2006).

### 2.1.3 Gozdarstvo

Gozdarstvo ima v Sloveniji pomembno gospodarsko in okoljevarstveno vlogo. Gozdovi pokrivajo 59,8 odstotka celotnega ozemlja Slovenije, njihova površina pa se je doslej postopoma povečevala. V gozdovih sta v zadnjih petdesetih letih naraščala lesna zaloga in prirastek lesa. Proizvodna sposobnost zlasti zasebnih gozdov je zaradi različnih vzrokov premalo izkoriščena, v skladu z gozdno gospodarskimi načrti bi lahko izkoriščali okoli 62 odstotkov prirastka, realni izkoristek pa znaša le 39 odstotkov. Politika upravljanja z gozdovi v Sloveniji je naravnana v smeri trajnostne rabe gozdov. Takšna bo ostala tudi ob potencialno povečanem izkoriščanju gozdov, zaradi česar to ne bi smelo predstavljati grožnje relativno visoki stopnji ohranjenosti naravnih pogojev v gozdovih. Uveljavljeni nacionalni predpisi na tem področju zagotavljajo spoštovanje naravnih zakonitosti, poleg tega pa so vsi posegi v gozdove podvrženi presoji vplivov na okolje (Program razvoja ..., 2006).

Proizvodna sposobnost, zlasti zasebnih gozdov, je zaradi različnih vzrokov premalo izkoriščena. Pri tem izstopajo predvsem razdrobljenost gozdne posesti, nepovezanost lastnikov

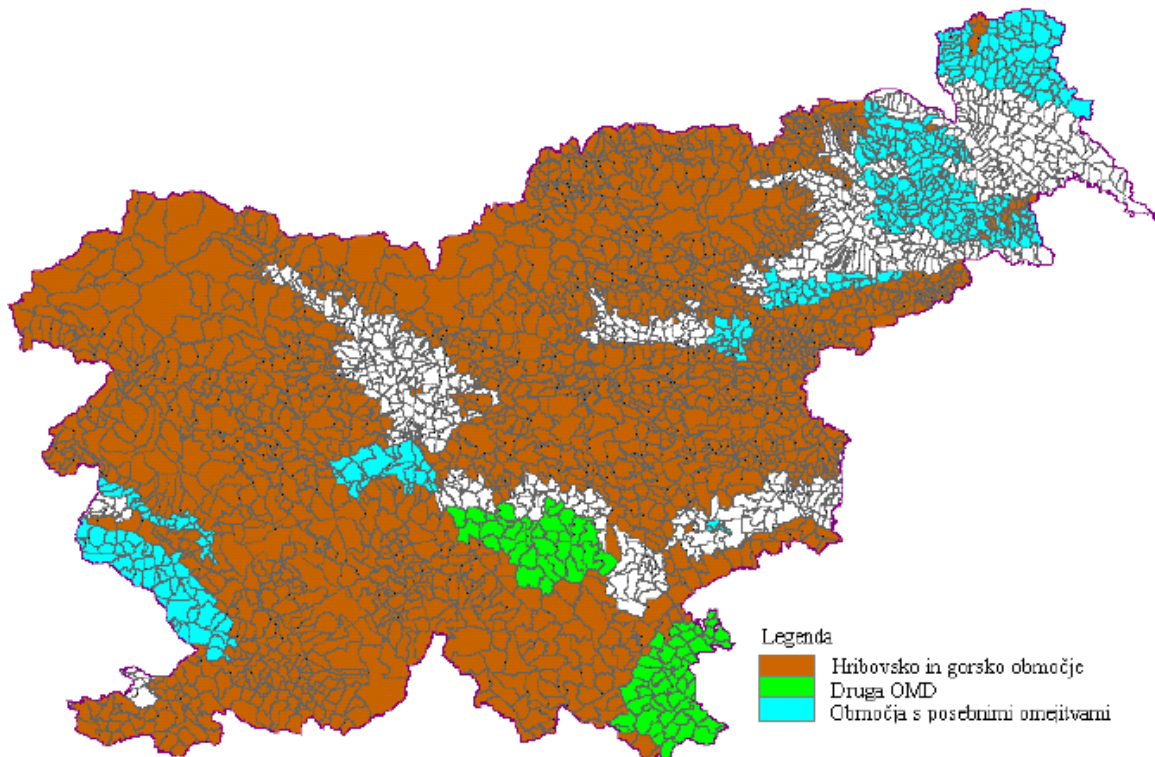


gozdov pri izvedbi del v gozdovih in pri prodaji lesa ter slaba in neustrezna infrastruktura. Zaradi danih razmer so stroški gospodarjenja visoki, obenem pa je v zadnjem desetletju opazen trend realnega padanja cen lesa. Slovensko gozdarstvo izkazuje nizko storilnost dela. To je mogoče preseči le z izrazitejšim povezovanjem lastnikov in učinkovitejšim koriščenjem gozdnih virov. Večje napore je treba vložiti tudi v izboljšanje tehnološke usposobljenosti in v dvig ravni znanja za uporabo zahtevnejših tehnologij, v podpore za naložbe in predvsem organiziranje proizvajalcev, z višjo stopnjo dodane vrednosti javnih sredstev. Nove dohodkovne možnosti z izrazitimi pozitivnimi okoljskimi učinki lahko najdemo tudi v višji izrabi alternativnih gozdnih virov (les kot obnovljivi vir energije), kar velja podpreti tudi z javnimi spodbudami. Vsi ukrepi v gozdarstvu morajo izhajati iz trajnostne rabe gozdov (Program razvoja ..., 2006).

Področje UE Škofja Loka je razdeljeno med dve območni enoti Zavoda za gozdove in sicer na Območno enoto Kranj, ki pokriva občine Škofja Loka, Železniki, Gorenja vas - Poljane in del občine Žiri, preostali del občine Žiri pa spada pod Območno enoto Ljubljana. 72 % površine UE Škofja Loka, ki spada pod Območno enoto Kranj, prekrivajo gozdovi, medtem ko je z gozdom zaraščenih površin, ki jih pokriva Območna enota Ljubljana, 61 %. Med gozdovi prevladujejo lesno proizvodni gozdovi (93,93 % površine oz. 34.109,28 ha), sledijo varovalni gozdovi (3,26 % površine oz. 1.183 ha) in gozdovi s posebnim namenom (2,55 % oz. 928 ha). Najmanjši delež površin pokrivajo rezervati (93 ha). V lastniški strukturi gozdov prevladujejo gozdovi v zasebni lasti – 33.970,82 ha oziroma 93,5 %, medtem ko je preostali delež gozdov v državni lasti (6,5 % oz. 2.342, 46 ha) (Razvojni program ..., 2006).

#### **2.1.4 Naravne omejitve**

Območja z omejenimi dejavniki za kmetijstvo pokrivajo kar 85 odstotkov celotnega ozemlja države, od tega je skoraj 72 odstotkov hribovsko gorskih območij. Znotraj območij z omejenimi dejavniki so hribovska območja, kjer so značilni strmi nagibi in visoka nadmorska višina, ki otežujejo kmetijsko pridelavo, območja pogostih poplav, močnega vetra, območje Ljubljanskega barja, in Krasa, ki s svojimi specifičnimi elementi, kot so apnenčasti teren, različna globina tal, razgiban mikro relief, vrtače, poplavna polja in drugi kraški pojavi, omejujejo rabo kmetijskih zemljišč ter območja erozijskega gričevja v osrednjem in vzhodnem delu Slovenije. Zaradi specifičnih naravnih lastnosti so se na teh območjih vzpostavili različni ekosistemi in habitati, ki so odvisni od obdelanosti kmetijskih površin. Obsežen nabor okoljskih karakteristik in velik delež obdelanih kmetijskih zemljišč na teh območjih kaže na visoko stopnjo ohranjenosti biotske pestrosti, ki pa bi zaradi opuščanja kmetijske dejavnosti lahko pričela izgubljati svoj obseg (Program razvoja ..., 2006).



Slika 3: OMD v Sloveniji glede na Uredbo (ES) št. 1257/99 (Program razvoja ..., 2006)

### 2.1.5 Razvoj podeželja 2007-2013

Politika razvoja podeželja pomaga podeželskim območjem, da izpolnjujejo svoj potencial kot privlačen kraj za svoje naložbe, delo in življenje. S tem, ko so vse aktivnosti prilagojene stanju okolja in narave, neposredno podpira trajnostni razvoj. Razvoj podeželja prispeva h konkurenčnosti v kmetijstvu in živilskem sektorju, pri čemur velja izpostaviti inovacije in informacijske - komunikacijske tehnologije. Za spodbujanje inovacij in podjetništva so pomembne lokalne pobude (npr. LEADER), ki prispevajo k ustvarjanju novih delovnih mest, zvišanju dohodkov in promociji enakih možnosti na podeželju. Prav tako so pomembne podpore za razširitev dejavnosti. Precejšen vir dohodka in zaposlitvenih možnosti na podeželju predstavljajo tudi z okoljem povezane aktivnosti, kot npr. turizem. Poleg politike razvoja podeželja so za razvoj podeželskega območja pomembne tudi druge politike, predvsem ukrepi strukturnih skladov (Nacionalni ..., 2007).

Strategija za soočanje s prednostmi in pomanjkljivostmi, ki izhaja iz analize stanja, potencialov in specifičnih potreb podeželskih območij Slovenije, je opredeljena v Nacionalnem strateškem načrtu razvoja podeželja 2007-2013 (NSN). Izraža potrebe po izboljšanju konkurenčnosti vseh treh sektorjev primarne proizvodnje, to je kmetijstva, živilstva in gozdarstva. Poleg tega teži h krepitvi ekonomskega in socialnega stanja podeželja ter uveljavitvi podjetniške miselnosti za povečanje zaposlenosti. Posebna pozornost je namenjena trajnostnemu gospodarjenju z naravnimi viri, vzdrževanju kulturne krajine, varovanju okolja, ohranjanju poseljenosti in identitete podeželje.

Nacionalne prednostne naloge PRP 2007-2013, opredeljene na podlagi NSN, zajemajo ukrepe na štirih oseh:

- **Os 1** - Izboljšanje konkurenčnosti kmetijskega in gozdarskega sektorja.
- **Os 2** - Izboljšanje okolja in podeželja.
- **Os 3** - Kakovost življenja na podeželju in diverzifikacija podeželskega gospodarstva.
- **Os 4** – LEADER.

Za penzijsko rejo konj so pomembni predvsem ukrepi in aktivnosti 1. osi, ki bodo vplivali na dodano vrednost na vseh treh področjih ukrepanja, to je v kmetijstvu, živilstvu in gozdarstvu. Poleg tega, da bodo prispevali k dvigu konkurenčnosti primarnega sektorja, bodo neposredno in sinergistično vplivali tudi na izboljšanje kakovosti življenja in ohranjanje okolja. Predvsem slednje bo doseženo preko naložb v modernizacijo proizvodnje in opreme, kar bo pozitivno vplivalo na pridelavo in predelavo kmetijskih proizvodov na okolju prijaznejši način (Nacionalni ..., 2007).

- Podpore mladim kmetom za prevzem kmetij

Starostna struktura kmetijskih gospodarjev v Sloveniji je neugodna in se še poslabšuje. Delež gospodarjev, mlajših od 45 let, je pod 20 %. Starejši kmetje se težko odločijo za prenos kmetije na mlajšega naslednika. Marsikje pa se mladi ne odločijo za prevzem kmetije tudi, če imajo za to priložnost, saj je le-to povezano s problemom zagotovitve zagonskega kapitala. Namen ukrepa je spodbuditi mlade gospodarje za prevzem kmetij. Z enkratno podporo je mogoče olajšati breme prenosa (pokritje dela izplačila dedičev) in zagotoviti vsaj minimalna zagonska sredstva na prevzeti kmetiji.

- Modernizacija kmetijskih gospodarstev

Povečanje konkurenčnosti kmetijskega sektorja se nanaša na izboljšanje produktivnosti fizičnega in človeškega kapitala. Modernizacija kmetijskih gospodarstev je ključna za izboljšanje njihovega gospodarskega položaja ob boljši izrabi proizvodnih virov, uvajanju novih tehnologij, kvaliteti, organski pridelavi in diverzifikaciji kmetijskih dejavnosti na kmetijah, vključno z neprehrambenimi sektorji in proizvodnjo surovin za energetske izdelke, kot tudi izboljšanje okolja, varnosti, higiene in dobrobiti živali.

- Poklicno usposabljanje in dejavnosti informiranja oseb, ki delujejo v sektorjih kmetijstva, gozdarstva in prehrane

Razvoj in specializacija kmetijstva in gozdarstva zahtevata primerno stopnjo usposobljenosti tako iz tehnološkega kakor tudi ekonomskega vidika. Potrebno je spodbuditi primarne proizvajalce za uporabo novosti v primarni proizvodnji s področja kakovosti proizvodov, tehničnih in tehnoloških izboljšav, trajnosti uporabe naravnih virov in uporabe tistih proizvodnih praks, ki vplivajo na ohranjanje krajine in izboljšanje okolja. Primerna usposobljenost in ustrezna informiranost kmetov in ostalih oseb je nujna za izboljšanje konkurenčnosti, vpliva pa tudi na izboljšanje okolja in trajnostne rabe kmetijskih in gozdnih zemljišč (Nacionalni ..., 2006).

## 2.2 KONJEREJA V SLOVENIJI

Konjereja v Sloveniji ne spada med pomembnejše živinorejske panoge, a je glede na zemljiško in socialno strukturo naših kmetij ter specifične pogoje kmetovanja v številnih odmaknjenih in demografsko ogroženih predelih države učinkovita alternativa intenzivnim oblikam živinorejske pridelave. Je namreč razmeroma ekstenzivna panoga, ki omogoča sonaravno izkoriščanje travniških in pašnih površin, obenem pa ne zahteva večjih naložb v hleve in opremo.

Število konj se je v zadnjih letih izrazito povečalo. Ocenjujemo da jih je med 18.000 in 20.000. Povečalo se je število konj oziroma pasem, ki so primerne za šport in rekreativno konjeniško udejstvovanje, vendar še vedno prevladujejo konji v hladnokrvnem pasemskem tipu. V zadnjem času se njihovo število celo povečuje. Na številnih manjših kmetijah, kjer opuščajo intenzivno živinorejo, so se rejci usmerili v vzrejo hladnokrvnih konj - predvsem klavnih žrebet - večje reje z deset in več plemenskimi kobilami pa so vse pogostejše. Po drugi strani se bolj ambiciozni rejci usmerjajo tudi v zahtevnejšo rejo športnih pasem konj. Med njimi prevladujejo rejci kasačev, ki so naša najbolj številna pasma, sledijo pa jim rejci toplokrvnih konj in lipicancev. Preostale pasme (angleški polnokrvni konj, arabske pasme) so še vedno razmeroma malo številne (Vejnovič, 2008).

### 2.2.1 Zgodovinski pregled konjereje v Sloveniji

Začetki organiziranega dela v konjereji segajo v leto 1919, ko so ustanovili Konjerejsko društvo Dravske banovine. To društvo je vse od ustanovitve prirejalo ocenjevanja po posameznih okrajih in spodbujalo sodelovanje rejcev s strokovnjaki. Bil je tudi pobudnik ustanovitve rodovniške službe v letu 1932. Tako so leta 1934 v rodovniške knjige vpisali prve kobile. Odločilen pomen za nadaljnji razvoj konjereje je imela ustanovitev žrebetišča na posestvu Drvanja v apaški dolini leta 1964. Konjerejsko društvo Dravske banovine je prenehalo delovati ob začetku druge svetovne vojne. Leta 1967 so na pobudo številnih konjerejcev, predvsem rejcev kasačev in hladnokrvnih konj, ter rodovniške službe, Ustanovili Konjerejsko društvo Slovenije, ki je delovalo do konca osemdesetih let.

Po osamosvojitvi Slovenije leta 1991 so se rejci začeli organizirati na tako imenovani pasemski osnovi. Že leta 1991 so ustanovili Združenje rejcev toplokrvnih konj Slovenije, leta 1992 Kasaško zvezo Slovenije, Združenje rejcev Lipicanca Slovenije in Društvo rejcev arabskih konj Republike Slovenije, pozneje, leta 1996, pa so ustanovili še Društvo rejcev islandskih konj Slovenije, Društvo rejcev hladnokrvnih konj in haflingerjev, Slovensko združenje quarter konja pa leta 1998. Vse od leta 2006 je bila za izvajanje strokovnih nalog v konjereji pooblaščen Republiška strokovna služba v konjereji s sedežem na Veterinarski fakulteti v Ljubljani. V njeni pristojnosti so bile naloge s področja rodovništva, selekcije in reprodukcije, ki jih izvaja sama ali pa s soizvajalci – območnimi živinorejskimi zavodi in veterinarsko ter biotehniško fakulteto (Vejnovič, 2008).

### 2.2.2 Načrti za prihodnost

Menimo, da ima konjereja v RS vse potrebne nastavke za razvoj, kot ga poznajo konjerejsko razvite države EU.

Razvojni program konjereje temelji na (Vejnovič, 2008):

- tradiciji,
- primernih podnebnih in geoloških razmerah,
- zadostnem številu konj,
- primerni posestniški strukturi,
- razvijajočem se konjeniškem športu v vseh segmentih,
- vse večjem zanimanju za ljubiteljsko konjeništvu,
- zadovoljivosti organiziranosti.

Konjereja je povsod v Evropi in tudi pri nas izrazito učinkovita dopolnilna dejavnost na manjših kmetijah in kmetijah, ki nimajo možnosti za intenzivno kmetovanje. Tudi večjim kmetijam omogoča diverzifikacijo - raznolikost pridelave in prireje. To je razvojni koncept, ki se v EU uveljavlja kot model razvoja, ki preprečuje ali vsaj blaži škodljive ekonomske učinke tržnih in cenovnih nihanj. V tem kontekstu ni pomembna samo vzreja lastnih živali, temveč tudi oskrba tujih v bližini večjih urbanih središč, na podeželju pa pridelava konjske krme in stelje (Vejnovič, 2008).

### 2.2.3 Dopolnilna dejavnost na kmetiji

68. člen zakona o kmetijstvu (2000) navaja, da je dopolnilna dejavnosti s kmetijstvom oziroma gozdarstvom povezana dejavnost, ki se opravlja na kmetiji in omogoča kmetiji boljšo rabo njenih proizvodnih zmogljivosti ter delovne sile družinskih članov.

Uredba o vrsti, obsegu in pogojih za opravljanje dopolnilne dejavnosti na kmetiji (2005) določa, da se lahko na kmetiji opravljajo naslednje dopolnilne dejavnosti:

- pridelava, obdelava in dodelava kmetijskih pridelkov ter gozdnih sortimentov,
- prodaja pridelkov in izdelkov okoliških kmetij na kmetiji,
- nabiranje, pridelava in prodaja gozdnih sadežev in zelišč,
- turizem na kmetiji,
- dejavnost, povezana s tradicionalnimi znanji na kmetiji,
- pridobivanje in prodaja energije iz biomase,

- pridobivanje in prodaja energije iz vodnih, vetrnih in drugih virov,
- storitve s kmetijsko in gozdarsko mehanizacijo ter opremo,
- storitve delovnih moči, ki so povezane z znanji iz kmetijstva in gozdarstva,
- drugo izobraževanje, povezano z dejavnostjo na kmetiji,
- vrtnarstvo, čebelarstvo, perutninarstvo, ribogojstvo, gobarstvo, zeliščarstvo,
- semenarstvo, drevesničarstvo, reja divjadi,
- zbiranje in kompostiranje odpadnih organskih snovi.

Določeno je tudi, da je lahko dopolnilna dejavnost na kmetiji največ v takšnem obsegu, da nosilec dopolnilne dejavnosti ne presega dohodka v višini ene in pol (1,5) povprečne letne plače na zaposlenega v RS Sloveniji. Na polnoletnega družinskega člana kmetije, na območjih z omejenimi dejavniki za kmetijsko pridelavo pa treh (3) povprečnih plač za zaposlenega v Republiki Sloveniji. Kljub določilu lahko vlada za posamezne dejavnosti določi maksimalen fizični obseg dopolnilne dejavnosti in posebne pogoje. V Pravilniku o vsebini vloge za izdajo dovoljenja za opravljanje dopolnilne dejavnosti (2001) je določeno:

- Pri pridelavi kmetijskih pridelkov in gozdnih sortimentov je pogoj najmanj petdeset odstotkov lastne surovine, v primeru večjega izpada letine pa najmanj dvajset odstotkov. Določba velja le za predelavo živil rastlinskega izvora in predelavo gozdnih sortimentov. Predelava živil živalskega izvora je omejena na lastno surovino.
- Predelava mleka lahko obsega največ šeststo litrov (600 l) na dan oziroma največ količino, ki jo določa podzakonski predpis s področja veterinarsko-sanitarnih pogojev.
- Predelava mesa lahko obsega največ petdeset (50) glav velike živine na leto oziroma največ količino, ki jo določa podzakonski predpis s področja veterinarstva.
- Pri prodaji kmetijskih pridelkov in izdelkov s kmetij je lahko do petdeset odstotkov (50 %) vrednosti lastnih izdelkov in pridelkov tudi z drugih kmetij.
- Peka kruha na tradicionalen način v krušni peči lahko dosega največ dvesto petdeset kilogramov (250 kg) kruha na teden.
- Pri peki potic in peciva ter izdelavi testenin na tradicionalen način je obseg omejen na štirideset kilogramov (40 kg) na teden.
- Turistična dejavnost na kmetiji lahko obsega največ šestdeset (60) sedežev, deset (10) sob in dodatna skupna ležišča.
- Ogrevanje z biomaso lahko obsega največ petsto kilovatov (500 kW) nazivne moči letno in najmanj dvajset odstotkov (20 %) lastne surovine.
- Izkoriščanje vodnih, vetrnih in drugih obnovljivih virov energije je dovoljeno do nazivne moči največ petsto kilovatov (500 kW).
- Storitve s kmetijsko in gozdarsko mehanizacijo ne smejo presegati petsto (500) ur na leto.
- Storitve z delovnimi močmi pa so omejene na šeststo (600) ur na leto.

Poleg navedenega je potrebno upoštevati tudi druge podzakonske predpise, ki so navedeni pri posameznih opisanih dejavnostih, ker so specifični za vsako posamezno dejavnost.

Nosilec dopolnilne dejavnosti na kmetiji je fizična oseba, ki je lastnik, zakupnik ali drugačen uporabnik kmetije in se za svoj račun ukvarja s kmetijsko dejavnostjo, ter je za to ustrezno usposobljen.

Vsakdo, ki živi in dela na kmetiji, lahko registrira dopolnilno dejavnost. Če ni lastnik, potrebuje soglasje lastnika oziroma zakupnika kmetije. Zaradi knjigovodskih evidenc (amortizacija objektov) pa je pred registracijo dobro urediti tudi lastništvo (Kulovec, 2002).

Za ustrezno usposobljenost se šteje, da ima nosilec dejavnosti kmetijsko izobrazbo, najmanj srednjo poklicno izobrazbo ustrezne smeri ali potrdilo o usposobljenosti; ustrezen certifikat ali potrdilo o opravljenem usposabljanju ali preizkus znanja za posamezno področje po programu, ki ga potrdi Ministrstvo za kmetijstvo, gozdarstvo in prehrano in se izvaja v okviru Kmetijsko gozdarske zbornice, Obrtne zbornice Republike Slovenije, šolskih ustanov ali stanovske zveze za posamezne dejavnosti. Po pravilniku o ustrezni usposobljenosti za opravljene dopolnilne dejavnosti na kmetiji je določeno, katere dejavnosti zahtevajo posamezna znanja, potrebno izobrazbo ali certifikat. Nosilec dejavnosti mora za opravljene dopolnilne dejavnosti na kmetiji pridobiti dovoljenje, ki ga na njegovo zahtevo izda pristojna upravna enota, če nosilec izpolnjuje predpisane pogoje. Upravne enote imajo posebne obrazce, ki jih morajo bodoči nosilci dopolnilne dejavnosti izpolniti (Pravilnik o vsebini vloge ..., 2001). Če so za dejavnost potrebni prostori, morajo le-ti ustrezati predpisanim pogojem, poleg pogojev za obratovanje je treba izpolnjevati tudi davčne obveznosti. Za dejavnosti, ki so posebej omenjene, to pa so turistične dejavnosti na kmetiji, domača obrt, delo s kmetijsko in gozdarsko mehanizacijo, čebelarstvo, je obdavčitev lahko poenostavljena. Dejavnost je lahko obdavčena po normiranih stroških, v tem primeru se od vseh prihodkov odšteje 60 odstotkov za stroške, od 40 odstotkov pa se plačuje davek. Nosilec dejavnosti se lahko odloči za obdavčitev po dejanskem dohodku, kot velja za vse ostale dejavnosti, v tem primeru vodi enostavno (lahko tudi dvostavno) knjigovodstvo. Svojo odločitev mora sporočiti pred začetkom novega koledarskega leta. Dopolnilna dejavnost lahko preraste v glavno dejavnost. V tem primeru mora nosilec dejavnosti izpolnjevati drugačne pogoje, tako glede izobrazbe, sanitarno-tehničnih zahtev, registracije kot tudi davčnih obveznosti (Kulovec, 2002).

Vzrokov za omejevanje največjega obsega dejavnosti je več. S tem naj bi se ohranila značilnost izdelkov in storitev, posebna kakovost, načini domače pridelave in predelave, v turizmu pa domačnost kmečke hiše in gostoljubnost, pristnost stikov, kar naj bi vse pripomoglo k boljšemu izkoristku pri prodaji pridelkov, izdelkov in storitev. Seveda naj bi se omejila tudi nelojalna konkurenca drugače registriranim dejavnostim, npr. gostinstvu. Poleg tega pa so tudi pogoji glede minimalnih zahtev milejši od zahtev za obrtno dejavnost.

V zadnjih letih je bilo veliko aktivnosti namenjenih razvoju dopolnilnih dejavnosti na kmetijah, k čemur je pripomogla tudi sprejeta zakonodaja na tem področju. Konec leta 2005 je bilo na obravnavanem območju registriranih kar 175 dopolnilnih dejavnosti pri 107 nosilcih dopolnilnih dejavnosti. Od tega je bilo 35 nosilcev iz občine Gorenja vas – Poljane, 44 iz občine Škofja Loka, 21 iz občine Železniki in 6 nosilcev iz občine Žiri. Največ dopolnilnih dejavnosti je registriranih s področja storitev s kmetijsko in gozdarsko mehanizacijo (78), sledijo: predelava osnovnih kmetijskih pridelkov (31), dejavnosti, povezane s tradici-

onalnimi znanji na kmetiji (24), turizem na kmetiji (20), druge dopolnilne dejavnosti (19) in pridobivanje in prodaja energije iz vodnih virov (3) (Razvojni program ..., 2006).

#### **2.2.4 Podeželski turizem na kmetiji**

Podeželje v Sloveniji omogoča številne kvalitetne oblike turistične ponudbe in oblikovanje izvirnih turističnih proizvodov. Posebna oblika je kmečki turizem, ki ima lahko pomembno vlogo tudi pri ohranjanju kmetij na območjih, kjer kmetovanje ne omogoča preživetja. Možnosti razvoja podeželskega turizma še dolgo ne bodo izčrpane. Tudi pri razvoju turistične dejavnosti pa je treba paziti, da se ohrani kulturna identiteta podeželskih območij (Kovačič, 2003).

Temeljni okvir podeželskega turizma predstavljajo turistične kmetije. Slovenija ima 482 registriranih turističnih kmetij, od tega je 189 turističnih kmetij z nastanitvijo, izletniških kmetij je 190, 74 je vinotočev, 27 pa »osmic« (Strategija ..., 2002). Za razvoj turizma na kmetijah v Sloveniji skrbi Ministrstvo za kmetijstvo, gozdarstvo in prehrano, skupaj z organi ministrstva v sestavi in Kmetijsko gozdarska zbornica preko kmetijske svetovalne službe.

Vsebinsko izhodišče podeželskega turizma in v tem okviru turizma na kmetijah predstavljajo integralni turistični proizvodi. Turistična ponudba na podeželju je razdrobljena, nepovezana in neprepoznavna. Podeželski turizem zahteva trženje in ne zgolj promocijo, pri čemer je še posebej pomembno povezovanje posameznih turističnih proizvodov in storitev v okviru zaokroženih turističnih območij. Za strateški razvoj podeželskega turizma in turizma na kmetijah je pomembno, da bo Združenje turističnih kmetij Slovenije spodbudilo turistične agencije k sistematičnemu trženju programov turističnih kmetij (Strategija ..., 2002).

### **2.3 PREDSTAVITEV SISTEMA AKTIVNEGA HLEVA**

Aktivni hlev je dovršen sistem uhlevitve, ki konjem omogoča vrsti značilno obnašanje. Sistem uhlevitve, ki vključuje prosto rejo, živalim namreč ponuja življenjske in bivanjske pogoje, v okviru katerih si na primeren način zadovoljijo vse svoje potrebe. Poleg pravilne prehrane, nege in primerne bivališča zadosti tudi njihovim specifičnim sociološkim potrebam, tako da se v reji počutijo dobro iz celotnega etološkega vidika. Aktivni hlev pomeni celovit pristop, možnost, navdih in izziv. Pomeni praktično rešitev in odgovor na vprašanje trajnostne nastanitve konj. Aktivni hlev sestavljajo individualni boksi, skupinski boksi, boks za aklimatizacijo, izpust, prostor za valjanje in zadovoljevanje komfortnih potreb, zavetišča, skladišče za seno in krmilniki, silos za koncentrirano hrano, napajalniki, utrjena pot okrog hleva, ki obenem služi kot tekališče, ter gnojišče. Zaželeno je več izhodov v izpust, nobenih slepih ulic in stalna možnost za umik podrejenih živali. Hlev je ograjen z varnostno ogrado, skozi katero je urejen enostaven prehod na pašnik.



Optimizacijo oskrbe konj v aktivnem hlevu lahko dosežemo z uvedbo avtomatsko vodenih krmilnikov, povezanih v informacijski sistem, ki predstavlja neprecenljivo možnost individualnega programa krmljenja za vsakega člana črede posebej. Sistem je tako primeren za konje vseh starosti, pasem ter rejskih ciljev in namenov. Omogoča poenostavitev in znižanje stroškov delovnega procesa ter dvig kakovosti nastanitve in oskrbe. Živali so zdrave, sproščene in razposajene (Vrhnjak, 2009a).

### **2.3.1 Zakonodajni okvir**

Smernice za izvajanje konjereje iz 4. člena Zakona o živinoreji (1999) rejcem in skrbnikom narekujejo, da se mora reja konj izvajati po načelih sonaravne reje tako, da se izboljšujejo oziroma ohranjajo lastnosti konj ob hkratnem upoštevanju njihove vitalnosti in varovanja dobrega počutja konj, da se zagotavlja za konje značilna prehrana in krmljenje ter izvajanje zoohigijskih in etoloških normativov pri reji. Nameni in cilji konjereje so podprti s 5. členom Zakona o živinoreji, ki predpisuje takšne tehnologije in načine reje, ki izpolnjujejo etološke normative in so v skladu z načeli, ki urejajo dolžnosti ljudi do narave, zlasti v smislu trajnostnega razvoja in vseh oblik življenja (bioetika). Živalim prilagojena reja je natančneje razdelana v 6. členu Zakona o živinoreji, ki v 1. odstavku narekuje, da je konje treba rediti tako, da so zadovoljene njihove biološke potrebe, da niso motene njihove telesne funkcije in obnašanje, da ni presežena njihova prilagoditvena sposobnost in da se z njimi ravna skladno s predpisi, ki urejajo zaščito živali in veterinarstvo. Krmljenje, nega in nastanitev konj iz 2. odstavka 6. člena Zakona o živinoreji so primerni, kadar ustrezajo njihovim fiziološkim, etološkim in drugim potrebam. Biti morajo primerno negovani in zagotovljena jim mora biti ustrezna nastanitev v objektih za rejo.

Pogoje, ki jim je treba zadostiti pri reji, oskrbi in nastanitvi konj poleg Zakona o živinoreji podpira vsebina Zakona o zaščiti živali (1999), ki pokriva pravice ter zaščito konj, predvsem pa dolžnosti rejcev, katerim nalaga odgovornost za zaščito konj, to je zaščito njihovega življenja, zdravja in dobrega počutja. Določa pravila za dobro ravnanje z živalmi, rejo, oskrbo, nego in nastanitev konj ter izvajanje rejskih ukrepov (Vrhnjak, 2009a).

### **2.3.2 Prednosti proste reje**

Konji, nastanjeni v klasičnih hlevih z boksi, se, če imajo le možnost v izpustih, tekališčih in na pašnikih, pogosto družijo v manjših ali večjih skupinah. Nastanitev v aktivnem hlevu formalno podpira in razširi že obstoječa prijateljstva in navajanje živali druga na drugo. Največja prednost proste reje, ki jo priznavajo tudi največji skeptiki, so umirjene živali in lahkotnejše navezovanje socialnih kontaktov znotraj posamezne črede. Poleg tega že formirana čreda hitreje in mirneje sprejme medse novega člana. Res je, da prav vsakega odraslega konja ni mogoče integrirati v vsako čredo, vendar nešteto primerov v zadnjih letih priča o uspešnem delu na tem področju. Prav gotovo, da odstotek konj, katerih neprecenljiva vrednost v profesionalnem športu ali rejskih programih, terja posamično nastanitev. Toda to dejstvo v ničemer ne opravičuje in ne sme biti razlog nepotrebnemu, nerazumnemu in škodljivemu omejevanju socialnih stikov živalim na splošno, nikakor pa ne konjerejska praksa (Vrhnjak, 2009a).

## 2.4 ANALIZA POSLOVANJA

Analiza poslovanja je proces sistematičnega spoznavanja konkretnega poslovanja podjetja z ekonomsko organizacijskim namenom (Lipovec, 1983).

Bistvene sestavine analize poslovanja so (Pučko, 2005):

- proces spoznavanja dejavnosti,
- predmet analize,
- cilj analize in
- namen analize.

Najprej je potrebno spoznati značilnosti predmeta analize, njegovo vedenje v okolju ter vpliv na učinkovitost poslovanja. Predmet analize označuje konkretno podjetje ali združbo z njenimi rezultati, ki so izraženi v podatkih. Cilj analize je vpogled ali odkrivanje poslovanja podjetja skozi pridobljene podatke. Namen analize, ki mora biti opredeljen izven spoznavnega procesa, je odvisen od interesov posameznikov (Pučko, 2005). Analize poslovanja ima tri vidike:

- ekonomski vidik, ki je večkrat v ospredju namena analize in temelji na doseganju maksimalne uspešnosti poslovanja;
- organizacijski vidik, ki omogoča doseganje smotrnosti zastavljenih ciljev, brez katere ni mogoče izkoristiti vseh možnosti za povečanje ekonomske uspešnosti poslovanja;
- uporabniški vidik, od katerega je odvisen namen konkretne analize. Lahko je to bodisi notranji uporabnik, kot npr. delovno mesto, organizacijska enota, uprava, ali zunanji uporabnik, kot so upniki konkurenti, državna uprava, raziskovalni inštitut in drugi.

Analizo poslovanja je smiselno razvrščati po različnih merilih, saj je njena uporabnost, odvisna od vidika opazovanja, zelo raznolika.

Preglednic 2: Klasifikacija vrst analize poslovanja (Pučko, 1998)

<b>Klasifikacija glede na merilo</b>	<b>Vrsta analize poslovanja</b>
1. ekonomska določenost namena analize poslovanja	- analiza poslovanja gospodarske organizacije - analiza poslovanja zdravstvene organizacije - analiza poslovanja šolske organizacije itd.
2. organizacijska določenost namena analize	- celovita analiza poslovanja - posebna analiza poslovanja
3. uporabniška določenost namena analize poslovanja	- notranja analiza poslovanja - zunanja analiza poslovanja
4. sestavine splošnega modela analize poslovanja	- celotne analize poslovanja - delne analize poslovanja
5. pogostost izdelovanja analiz	- stalne analize poslovanja - občasne analize poslovanja
6. preteklost oziroma prihodnost	- naknadna ekonomska kontrola poslovanja - predhodna ekonomska kontrola poslovanja
7. vrsta gospodarske dejavnosti	- analiza poslovanja industrijskega podjetja - analiza poslovanja kmetijske organizacije - analiza poslovanja gradbene organizacije itd.
8. vrsta pravne osebe	- analiza poslovanja gospodarske družbe - analiza poslovanja zadruge - analiza poslovanja obratovalnice itd.
9. dolžina zajetega časovnega podjetja	- kratkoročne analize poslovanja - dolgoročne (razvojne) analize poslovanja

## 2.5 IZDELAVA POSLOVNEGA NAČRTA

Poslovni načrt je pisni dokument, v katerem vlagatelj jasno opredeli cilje pri določenemu poslu/investiciji ter usmeritev za doseg te ciljev.

Za izdelavo poslovnega načrta potrebujemo (Glas, 1993):

- osnovne podatke o investitorju, ti zajemajo ime, naslov, opis družinskih razmer - ali gre za mlado, več generacijsko družino, opis socio-ekonomskega položaja - vrsta zaposlitve, opis dejavnosti, ki potekajo in bodočih načrtov;
- osnovne podatke o načrtovani investiciji, ki je osnova poslovnega načrta;
- podatke o kmetijskih zemljiščih po kategorijah, v lasti in v najemu;
- podatke o površinah in pridelkih pridelane krme, če gre za živinorejsko kmetijo;
- podatke o obstoječi kmetijski mehanizaciji ter opremi na kmetiji;
- podatke o staležu živine;
- podatke o stavbah in njihovih zmogljivostih.

S pomočjo poslovnega načrta lahko primerjamo ekonomsko uspešnost različnosti rabe kmetijskih zemljišč in drugih zmogljivosti kmetije v okviru obstoječih zmogljivosti

kmetijskega gospodarstva. Za to zadostuje že primerjava prihodkov in spremenljivih stroškov. Omogoča tudi dolgoročno načrtovanje, ker nudi podatke in navodila za upoštevanje stalnih stroškov. Te potrebujemo za izračun dohodka ali ugotavljanje uspešnosti novih naložb. Poslovni načrt naj bi pripomogel k izboljšanju kakovosti dela na kmetijah in trženju kmetijskih proizvodov, pokazal upravičenost investicij in rezultate določenih odločitev. Njegova uporaba dobiva vse pomembnejše mesto v sodobnem načinu kmetovanja in ne predstavlja le »nepotrebne« stroška ob kandidiranju za razpise nepovratnih sredstev, podpor, posojil, ipd. (Kavčič in sod., 2004).

### 3 MATERIAL IN METODE

#### 3.1 OPIS KMETIJE

Kmetija leži v občini Gorenja vas – Poljane, ki spada v škofjeloško geografsko območje. Nahaja se v vasi Žirovski Vrh svetega Antona, na nadmorski višini 650 metrov. Osnovna značilnost je izredna razgibanost terena in razpršena poselitev območja z majhnimi naselji in samotnimi kmetijami. Kmetijska zemljišča niso razpršena, ampak so združena, kar ni značilno za slovensko kmetijo. Kmetija razpolaga z dobrimi 29 hektari zemljišč, od tega je 13,3 ha gozda, 5,3 ha njiv, 3,4 ha travnikov, ter 7,4 ha pašnikov. Z 16,1 hektarji obdelovalnih površin in 13,3 hektarji gozda skupaj torej obsega 29,4 ha kmetijskih površin. Glavna dejavnost na kmetijskem gospodarstvu je živinoreja, pomemben dohodek predstavlja tudi gozdarstvo.



Slika 4: Ortofoto posnetek kmetije z vrisano mejo — meja kmetije (Vrhnjak, 2009b)

### 3.2 INTERVJU

Podatke za raziskavo smo pridobili z individualnim ustnim intervjujem z nosilko posestva.

Predmet raziskave so bila naslednja vprašanja:

1. Kaj so razlogi za preoblikovanje kmetije?
2. V katere dejavnosti se želijo preusmeriti in kakšna so njihova predznanja na teh področjih?
3. Kakšno je finančno izhodišče?
4. Katere podatke si želijo pridobiti iz raziskave?

### 3.3 METODA ANALIZE POSLOVANJA

#### 3.3.1 Kalkulacije po metodi spremenljivih stroškov

Kalkulacija po spremenljivih stroških temelji na razdelitvi stroškov na spremenljive in stalne, pri čemer stalni stroški nastanejo ne glede na to, koliko enot izdelkov proizvedemo, zato porazdelimo na posamezne izdelke le sprejemljive stroške, ki so odvisni od obsega proizvodnje; s kalkucijami po metodi spremenljivih stroških ugotavljamo prodajne cene izdelkov.

Metoda vrednotenja po spremenljivih stroških ali metoda pokritja za posamezni pridelek ni celovita metoda, v relativnih razmerjih med kalkulacijami pa je najbolj stvarna. Poleg tega, da nam omogoča celovitost obravnavanega gospodarjenja na kmetiji, je njena prednost tudi v enostavnosti (Katalog za načrtovanje ..., 2001).

V obrazec Načrt sedanje proizvodnje (preglednica 18) smo vnesli živino in tržne pridelke, ki jih na kmetiji redijo ali pridelujejo in jih je možno primerjati. Vnesli smo tudi podatke o gozdni proizvodnji. Izbrali smo zmogljivost kmetije, najprimernejše modele in načine reje živine. Vnesli smo tudi podatke o obsegu proizvodnje, merske enote, pokritje na enoto, izračun pokritja za določen obseg proizvodnje ter porabo delovnega časa na enoto in uro. Ker nas je pri načrtovanju gospodarjenja zanimal dohodek kmetije, smo od letnega pokritja odšteli stalne stroške.

Izdelali smo kalkulacije za trenutno proizvodnjo na kmetiji. Izhodišče za izdelavo kalkulacij in računanja dohodka nam je bil Katalog za načrtovanje gospodarjenja na kmetijah v Sloveniji. S pomočjo kataloga smo lahko v okviru obstoječih zmogljivosti kmetije primerjali ekonomsko uspešnost različnih možnosti rabe kmetijskih zemljišč in drugih zmogljivosti kmetije. Za to nam je zadoščalo že primerjanje prihodkov in spremenljivih stroškov.

V posamezne kalkulacije niso vključeni vsi stroški, pač pa le tisti, ki nastanejo neposredno s pridelavo oziroma prirejo, na katero se nanaša kalkulacija. Celovito podobo kmetije dobimo z združevanjem kalkulacij. Izračun skupnega doseženega dohodka na kmetiji v koledarskem letu je mogoč šele z vključitvijo stroškov, ki so nastali na ravni kmetije in jih ne razdeljujemo po posameznih pridelkih. V pomoč pri tem izračunu so nam bili obrazci, dodani na koncu kataloga.

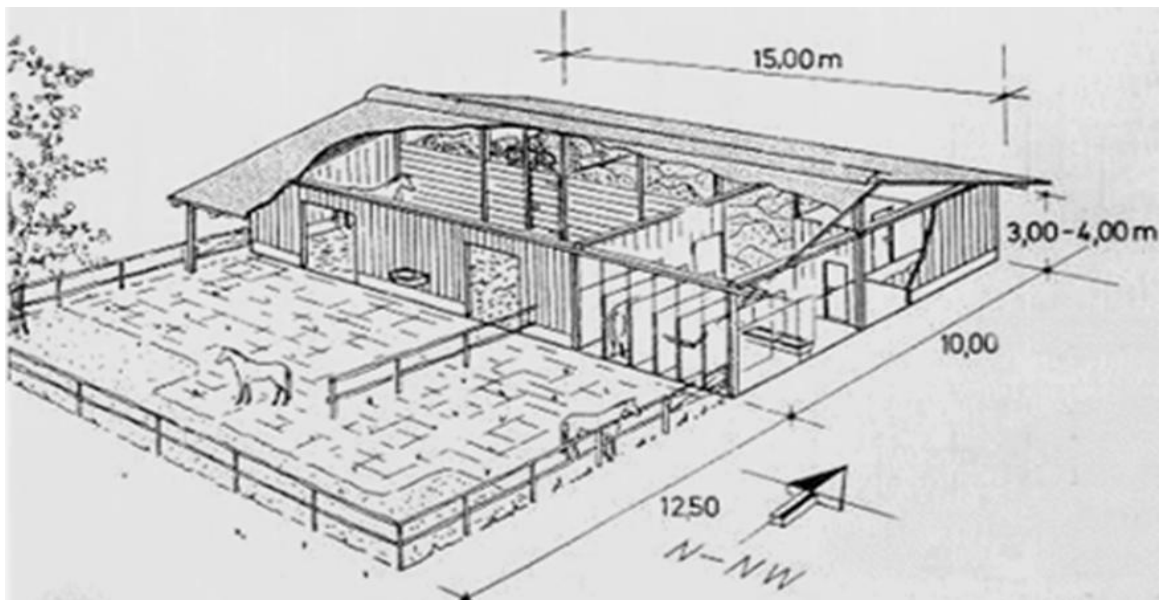
## 4 REZULTATI

### 4.1 OSNOVNI PODATKI O VLAGATELJICI

Vlagateljica je nosilka kmetijskega posestva, ki ga je pred kratkim prevzela od staršev. Z željo, da kmetija ponovno zaživi in postane dobičkonosna, je dokončala študij na Biotehniškem centru Naklo, kjer je pridobila izobrazbo inženir kmetijstva in krajine. Tekom šolanja se je udeležila praktičnega usposabljanja na konjerejskem posestvu Horses home na severu Nemčije, kjer se je navdušila za prosto rejo konj po principu aktivnega hleva. Tam si je tudi izoblikovala idejo in pridobila določena znanja za oskrbo, nego prosto nastanjenih konj in načrtovanjem konjerejske infrastrukture. Pri projektu preoblikovanja kmetije v dopolnilne dejavnosti ji pomaga avtorica diplomskega dela.

#### 4.1.1 Kratek opis naložbe

Izgradnja aktivnega hleva za potrebe oskrbe in nastanitve konj je šele v zagonu. Postavitev pašne infrastrukture načrtujemo na parcelah, ki so manj ugodna za delo s stroji. Zaradi razgibane konfiguracije ter nagiba terena je konvencionalen pristop k obdelavi in posledično ohranjanju kmetijskih zemljišč zaradi dodatnih stroškov z ekonomskega vidika precej nesmotrno početje. Uvedbo pašništva v okviru konjerejskega gospodarstva smo ocenili kot donosnejšo, predvsem pa z vidika vložene fizične energije lažji način obdelave zemljišč, s katerim bomo ohranili naravni izgled krajine, tukajšnji habitat in biodiverzitetno pestrost območja. Nadzorovana paša je enkratna priložnost, da na sonaraven način ohranimo kultivirane kmetijske površine.



Slika 5: Primer aktivnega hleva po sistemu proste reje konj (Spitzenverband ..., 2010)

Za potrebe osrednjega gospodarskega poslojja, ki bo v okviru aktivnega hleva predstavljalo površine za skupinsko rejo konj, zunanje obore, tekališče, krmišče ter skladišče za krmo, bomo z manjšim adaptacijskim posegom revitalizirali obstoječi hlev. Z ureditvijo enostavnega prehoda na pašnik, kamor bodo imeli konji glede na vremenske razmere ter kondicijo pašnika nadzorovan dostop, bomo zadostili standardu za dobro počutje živali. Na pašnikih načrtujemo poleg postavitve elektro-ograj, napajališč in krmilnikov vlagati v zavetišča, ki bodo v sklopu posameznih pašnih enot predstavljala povsem samostojne nastanitvene zmogljivosti.

Oskrbo penzionskih konj v aktivnem hlevu nameravamo razširiti na dejavnosti športnih programov in naravoslovnih taborov ter turizma na podeželju. Uredili bomo prostor za piknike in kamp prostor ter izvajali raznovrstne delavnice za otroke in odrasle. Ponudba bo vsebovala tudi jahanje konj in izposajo koles.

## 4.2 OPIS INVESTICIJ

Kratkoročne investicije:

- preureditev hleva za nastanitev konj,
- izgradnja pašne infrastrukture,
- izgradnja maneže in
- nakup 3 konjev.

Dolgoročne investicije:

- nakup traktorja in priključka za nakladanje,
- ureditev piknik in kamp prostora,
- ureditev infrastrukture in
- nakup koles.

## 4.3 OPIS PROIZVODNIH VIROV

### 4.3.1 Kmetijska zemljišča

Kmetijska zemljišča so na zelo razgibanem terenu. Tla so precej kislja, kar je značilno za to področje. Travne površine so velike, preraščajo jih tipične rastlinske vrste. Na travnikih in pašnikih tako najdemo rastline kot so: cipresasti mleček, spomladansko reso, pasji zob. Velik del posestva zarašča gozd. Drevesna vrsta, ki ji naravni pogoji najbolj ustrezajo, je bukev. Vlažne osojne lege pa prerašča iglast gozd - največ je smreke, malo jelke, macesna in bora.



Preglednica 3: Zemljišče v uporabi po kategorijah

Vrsta zemljišča	V lasti	
	ha	a
Njive	5	3
Travniki	3	4
Pašniki	7	4
Gozd	13	3
<b>SKUPAJ ZEMLJIŠČA</b>	29	4

#### 4.3.2 Gospodarska poslopja

Na posestvu se nahajata dve večji gospodarski poslopji. Hlev z letnico izgradnje 1900 ima 21 stojišč za govedo. Delno ga bo potrebno preuredit za potrebe konj. Kozolec služi predvsem skladiščenju kmetijski strojev. V prihodnje bo potrebno na kozolcu prenoviti strešno konstrukcijo.

Preglednica 4: Seznam kmetijskih objektov

Vrsta zgradbe	Zmogljivost	Notranja oprema
Hlev s senikom	120 m <sup>2</sup>	21 stojišč
Kozolec - dvojnik	84 m <sup>2</sup>	

Preglednica 5: Seznam preureditve oziroma postavitve objektov

Vrsta zgradbe	Zmogljivost	Notranja oprema
Preureditev hleva in senika	80 m <sup>2</sup>	boksi, krmilnica, čajna kuhinja, wc, tuš, omare
Zavetišče za konje	20 m <sup>2</sup>	napajalnik za vodo
Večnamenski objekt v kampu	60 m <sup>2</sup>	pisarna, sanitarije, tuši, korita za pranje posode
Nadstrešek na prostoru za piknik	40 m <sup>2</sup>	mize, klopi

#### 4.3.3 Kmetijska mehanizacija in oprema

Kmetija kar dobro razpolaga z mehanizacijo in opremo. Potrebno bo dokupiti še pašno opremo ter manjši okretni dvoriščni traktor s sprednjim nakladalnikom, s katerim se bo oskrbovalo živali v hlevu in na pašniku.

Preglednica 6: Seznam kmetijske mehanizacije in opreme

Vrsta stroja	Zmogljivost	Leto nakupa	Nabavna vrednost €
<b>Traktorji</b>			
Universal 45	45 KM	1990	5.000
Carraro 835	42 KM	1976	3.000
<b>Transport</b>			
Prikolica	1500 kg	1980	1.000
Voz	500 kg	1980	400
<b>obdelava tal</b>			
Plug	2 brazdni	1985	500
Kultivator	210 CM	1986	700
<b>gnojenje, namakanje</b>			
Trosilec hlevskega gnoja	1500 kg	1995	1.500
<b>nega, varstvo</b>			
Škropilnica		2007	280
<b>Spravilo</b>			
Kosilnica BCS		2003	700
Kosilnica KUHN		2006	3.700
Obračalni pajek	230 CM	2002	900
Obračalnik SIP	210 CM	2006	300
Nakladalka	16 m <sup>3</sup>	1990	3.500
Izkopalnik krompirja		1990	500
<b>dvoriščna mehanizacija</b>			
<b>Ostalo</b>			
Motorna žaga	4 KW	2009	350

Preglednica 7: Dokup kmetijske mehanizacije

Stroj, naprava, oprema	Kom.	Starost	Zmogljivost	Nabavna vrednost €
Dvoriščni traktor	1	2005	25 KM	8.000
Pašni aparat	2	2010	6 J	400
<b>SKUPAJ</b>	3	/	/	<b>8.400</b>

#### 4.3.4 Stalež živine

Na kmetiji je trenutno 7 glav govedi, ki jih redijo za lastne potrebe. V prihodnje želijo na kmetijo namestiti 10 konj, od tega 7 konj v oskrbo in 3 lastne konje, ki jih bodo uporabljali v turistične namene, za ježo in učenje jahanja.

Preglednica 8: Trenutno stanje živali na kmetiji

Vrsta živine	Število živali	Koeficient GVŽ	Število GVŽ
Krave	7	1,2	8,4

Preglednica 9: Sprememba stanja po načrtovani investiciji

Vrsta živine	Število živali	Koeficient GVŽ	Število GVŽ
Krave	7	1,2	8,4
Konji	10	1	10
<b>SKUPAJ</b>	<b>17</b>	<b>2,2</b>	<b>18,4</b>

#### 4.4 ANALIZA PRODAJNEGA, NABAVNEGA TRGA TER KONKURENCE

Podatke o številu in vrsti ponudbe, potrebne za analizo, smo zbrali preko spletnega portala lokalne turistične agencije Blegoš ter informativnega gradiva Razvojna strategija lokalne akcijske skupine loškega pogorja za obdobje 2007-2013 (2007).

##### 4.4.1 Načrtovanje turističnih storitev

S turistično dejavnostjo želimo pridobiti dodaten vir zaslužka. Za ta razvojni scenarij kmetije smo se odločili tudi iz razloga, ker primanjkuje takšne ponudbe na tem območju, hkrati pa lokalne strokovne službe spodbujajo razvoj v to smer. Kot možnosti oblike uvajanja turizma na kmetiji se ponuja ježa konj, kampiranje, kolesarjenje, oddajanje prostora za piknike, izvajanje tematskih delavnic za otroke in odrasle.

##### 4.4.2 Opis storitev

###### Kamp

Na kmetiji je v okviru nastanitvenih kapacitet za goste predvidena ureditev okolju prijaznega prostora za kampiranje. Za ureditev takšnega prostora smo se odločili predvsem z vidika pomankanja takšne ponudbe na širšem območju. Lokacija je namreč primerna tudi za večdnevna bivanja, saj so na območju možnosti tudi za pohode ter kolesarske izlete po bližnjih znamenitostih. V območju kampa je predvidena ureditev sanitarnega objekta ter posebnih mest za kurišča, zavarovanih pred požarom.

### Prostor za piknik

Območje neokrnjenega naravnega okolja z zdravo klimo, čistim ozračjem, čistim okoljem ter zdravo pitno vodo je kot nalašč za preživljanje prostega dne v družbi najdražjih oseb. Prostor za piknike se bo nahajal na idealni lokaciji, v neposredni bližini pašnika, kjer živi čreda konj. Celotno območje bo zatravljeno ter s pomočjo naravnih materialov (skale, pesek, hlodovina) oblikovano v strukturirano okolje. Ne bomo pozabili na otroke, saj se bodo lahko sprostili na lesenih igralih.

### Ježa konj

Jahanje je v zadnjem času vse bolj priljubljena sprostitevna dejavnost, nanjo vezana turistična ponudba pa v strmem vzponu. Po nakupu lastnih konj bo ponujena ježa, ki se bo izvajala vodeno ali samostojno. Prav tako bodo kasneje v ponudbo vključeni tudi tečaji jahanja. Jahanje bo potekalo v maneži ali po terenu, ki je idealen za izvajanje te športno-rekreativne dejavnosti.

### Tematske delavnice

Otrokom in njihovim staršem, osnovnošolskim skupinam ter skupinam odraslih bodo nudene tematske delavnice v podeželskem okolju. Predvidene so različne tematske delavnice kot so: čebelar, orientacija, lokostrelstvo, poklic gozdarja, taborništvo, rastlinstvo, likovna delavnica, preživetje v naravi, ... Male nadobudneže bo skozi navihane dogodivščine popeljal animator, ki bo otroke obenem varoval in usmerjal njihove aktivnosti. Odlična priložnost za utrjevanje medsebojnih odnosov, vir sprostitve in zabave, ko si bodo obiskovalci lahko ogledali domače živali ter sodelovali pri oskrbi in negi konj.

### Kolesarjenje

Kasneje želimo ponudbo popestriti tudi z izposojajo koles, saj je območje s svojo razgibanostjo, čudovito pokrajino in urejenimi potmi idealno za kolesarjenje. Kolesarski navdušenci pa se lahko odločijo za bolj ali manj težavno kolesarjenje po izbranih etapah Loške kolesarske poti. Na območju je večje število lokacij s kulturno dediščino (naselbinske, stavbne profane in sakralne, dediščine kulturne krajine in zgodovinske dediščine). Čez posestvo poteka Gorenjska panoramska pot, ki na območju Žirovskega Vrha pokriva eno izmed 12 etap lokalne kolesarske poti.

#### **4.4.3 Konkurenčna primerjava**

Območje postaja vse bolj turistično prepoznavno in zanimivo. V okolici je 6 gostinskih obratov, dva objekta s prenočišči, fotomuzej Vlastja, galerija Krvina. Kar 12 kmetij se ukvarja z dopolnilno dejavnostjo, predvsem s sirarstvom, pekovskimi izdelki ter pridelavo in predelavo sadja. Svoje izdelke tržijo na lokalni kmetijski tržnici pod skupno blagovno znamko Babica Jerca in Dedek Jaka. Na ožjem območju so kar štiri turistična društva, ki preko celega leta skrbijo za prireditve s poudarkom na lokalni dediščini. Območje Žirovskega Vrha je s svojo razgibanostjo, čudovito pokrajino ter urejenimi potmi idealno za kolesarjenje in pohodništvo. Tako je v okolici urejenih kar nekaj popotniških, kolesarskih

in učnih poti. Omeniti je potrebno tematsko pot Rupnikova linija, ki poteka v bližini kmetije. Sistem vojaških utrd in podzemnih zaklonišč iz časa stare Jugoslavije je vse bolj priljubljena turistična točka. Neposredno čez kmetijo poteka Loška kolesarska pot, ki v skupni dolžini meri 300 km. Na Javorču, najvišji točki Žirovskega Vrha, se lahko okrepčate v lovski koči, lahko pa jo tudi najamete. Območje plemenitijo še neprecenljiva dela domačih umetnikov (slikarjev iz družine Šubic, Metod Frlic). Pisatelju Ivanu Tavčarju pa je ravno narava Žirovskega Vrha dala navdih za njegovo knjigo *V Zali*. Skratka, veliko je stvari, vrednih ogleda, ki pričajo o življenju in delu tukaj živečih ljudi.

Z uvedbo konjerejske in konjeniške infrastrukture, izgradnjo kampa ter zasnovo športnih in sprostitev aktivnosti, vzpostavitev povezave z obstoječimi nosilci na širšem območju podeželja, nameravamo postati vodilni ponudnik aktivnih počitnic na območju Gorenje vasi. Predstavljati želimo mladostno, svežo in neobremenjeno turistično destinacijo, ki sledi modernim trendom aktivnega in rekreativnega turizma.

#### **4.4.4 Kupci**

Največji sklop potencialnih kupcev oziroma uporabnikov storitev predstavljajo mladi turisti in turisti z športno-rekreativnimi potrebami. Storitve so namenjene ljudem, ki želijo doživeti pristno podeželsko okolje. Lahko si odpočijejo v okolju, kjer se kulturna dediščina združuje z naravo skozi ustvarjalnost preteklih rodov v sodobnost. Prav tako so pomembni uporabniki storitev tudi predšolski in šolski otroci, ki prihajajo iz bližnjih šol in imajo predvidene tematske vsebine v sklopu organiziranih izletov. Po predhodni najavi se bo moč dogovoriti za termin obiskov.

#### **4.4.5 Strategija nastopa na trgu**

Glede na to, da ponudba obsega storitve, ki se bodo izvajale na kmetiji, bo tudi sama prodaja teh storitev potekala tam. Za oglaševanje imamo na voljo lokalno turistično agencijo Blegoš (LTO Blegoš) s sedežem v Škofji Loki. Ena od možnosti so tudi štiri okoliška turistična društva, ki združujejo ponudbo lokalnih kmetov, turističnih kmetij in skrbijo za številne kulturne prireditve v okolici. Prav tako se ponuja možnost oglaševanja v tiskanih medijih, kot recimo brezplačni časopis *Podblegoške novice*, *Vaščan*, *Loški utrip* ter na spletu, prav tako se bomo oglaševali na lokalnem radiu Sora in lokalni televiziji Loka TV.

#### **4.4.6 Analiza nabavnega trga**

Gradbeni material za izgradnjo oziroma preureditev objektov ter sanitarno opremo bomo kupili v gradbeni trgovini Dom trade Žabnica. Strešno opeko bomo nabavili pri proizvajalcu iz Hotavelj, s katerim smo se že domenili za popust. Potrebno je poudariti, da bomo ves les, ki se bo uporabil v izgradnji, pridobili iz domačega gozda. To pa nam bo izdatno zmanjšalo stroške. Notranjo opremo hleva, kot so napajalniki, bomo nabavili pri proizvajalcu iz Medvod.

Prvega konja bomo kupili pri rejcu na Visokem pri Kranju, ki bo poskrbel tudi za socializacijo in ujanost konja. Ostali dve živali bomo poiskali preko spletne ponudbe. Seveda nam bo prvo vodilo to, da bodo konji primerni za izvajanje dejavnosti. Krmo bomo pridelovali sami, vendar jo bomo v primeru pomanjkanja kupili od okoliških kmetov. S soljo, vitaminskimi dodatki, briketi ter pesnimi rezanci se bomo zalagali v trgovini Kmetijske zadruge Škofja Loka. Notranjo opremo za sedlarnico (čajno kuhinjo, omare) nam bo po meri izdelal obrtnik iz Gorenje vasi. Kolesa bomo kupili v eni izmed športnih trgovin. Skušali se bomo domeniti za količinski popust.

#### 4.5 SWOT ANALIZA TURISTIČNE PONUDBE NA KMETIJI

Preglednica 10: SWOT analiza

<b>PRILOŽNOSTI</b>	<b>NEVARNOSTI</b>
<ul style="list-style-type: none"> <li>- nudenju turistične ponudbe, ki jo na tem območju še ni</li> <li>- finančna pomoč v obliki razpisov za pridobivanje nepovratnih sredstev in subvencij</li> <li>- povpraševanje po takšnih storitvah</li> </ul>	<ul style="list-style-type: none"> <li>- možnosti nestrinjanja lokalnih oblasti pri pridobivanju dovoljenj za posege v okolje</li> <li>- neugodne vremenske razmere</li> </ul>
<b>PREDNOSTI</b>	<b>SLABOSTI</b>
<ul style="list-style-type: none"> <li>- ugodna geografska lega</li> <li>- pestra, neokrnjena narava</li> <li>- bogata naravna, kulturna in zgodovinska dediščina</li> <li>- strokovno znanje lastnice</li> </ul>	<ul style="list-style-type: none"> <li>- sezonskost ponudbe</li> <li>- potreba po promociji</li> <li>- pomanjkanje kapitala</li> </ul>

Projekt je zanimiv in navdušujoč v mnogih pogledih. Priložnost vidimo predvsem v nudenju turističnih storitev, ki jih na tem področju še ni. Tu mislimo predvsem na kamp, ki bo edini v tej in dveh sosednih občinah. Prav tako se kaže priložnost v kandidiranju za nepovratna sredstva in subvencije. Na nevarnosti nimamo veliko vpliva, saj bo dejavnost v veliki meri odvisna od vremenskih razmer. Lokalnim oblastem bomo skušali dokazati smiselnost razvoja takšne dejavnosti. Sklepajoč po prednostih ima kmetija ugodno geografsko lego, saj se nahaja nedaleč stran od šole in vrtcev, ki nas bodo lahko večkratno obiskovali. Kmetija razpolaga z pestrim in neokrnjenim okoljem, ki kar vabi na preživljanje prostega časa v naravo. Prednost vidimo tudi v tem, da se v okolici nahaja bogata kulturna in zgodovinska dediščina, saj neposredno čez posestvo poteka Rupnikova linija, ki je v zadnjem času vse bolj obiskana. Velika prednost je tudi znanje lastnice, ki ga je pridobivala skozi večletno šolanje in s praktičnim delom v tujini. Iz preglednice slabosti je razvidno, da bo prihajalo do težav z vidika sezonske ponudbe, saj so dejavnosti povečini vezane na toplejše vreme. Velik poudarek bomo morali dati tudi oglaševanju. Zanimariti pa ne smemo tudi težav, ki se bodo pojavile s pomanjkanjem kapitala. Glede na to, da je takšna ponudba na območju Žirovskega Vrha potrebna, ter da se lepo vključuje v ostalo ponudbo, se nam zdi priložnost interesantna tudi s poslovnega vidika.

#### 4.6 NAČRT PROIZVODNJE

V hlev bomo poleg obstoječih živali namestili še 10 konj. Od tega bodo trije lastni, ki jih bomo uporabili tudi v storitvene namene, sedem pa bo penzijskih konj. Po nakupu konj bomo v letu 2013 začeli z izvajanjem turistične ponudbe. Tako bomo najprej nudili ježo in učenje jahanja. Ko bomo zaključili z izgradnjo kampa in prostora za piknike, predvidoma spomladi 2014, bomo v ponudbo vključili ti dve dejavnosti ter začeli z izvajanjem tematskih delavnic. Leta 2015 pa nameravamo ponudbi dopolniti še z izposojjo koles.

Preglednica 11: Načrtovani prihodek od novih storitev

Leto	Načrtovan prihodek €			
	2012	2013	2014	2015
<b>Penzionska reja konj (200 €/konja/mesec)</b>	7x200x3 =4.200	7x200x12 =16.800	7x200x12 =16.800	7x200x12 =16.800
<b>Ježa konjev (15 €/uro)</b>	/	700ur/leto =10.500	800ur/leto =12.000	900ur/leto =13.500
<b>Tečaj jahanja (20 €/uro)</b>	/	300ur/leto =6.000	500ur/leto =10.000	500ur/leto =10.000
<b>Kamp ( 7,5 €/dan/oseba)</b>	/	/	500obisk =3.750	700obisk. =5.250
<b>Oddaja prostora za piknike (2 €/oseba/dan)</b>	/	/	500oseb =1.000	800oseb =1.600
<b>Tematske delavnice (8 €/osebo)</b>	/	/	/	250oseb =2.000
<b>Izposoja koles (9 €/dan)</b>	/	/	/	100 izposoj =900
<b>SKUPAJ</b>	<b>4.200</b>	<b>33.300</b>	<b>43.550</b>	<b>49.150</b>

## 4.7 TEHNOLOGIJA

Tehnologija je razdeljena na dva dela. Prvi se nanaša na penzijsko rejo konj, drugi del pa na turistične storitve.

### 4.7.1 Penzijska reja

#### Preureditev hleva

Obstoječ hlev ima 21 stojišč za govedo, trenutno je nastanjenih 7 glav živine. Preostali del hleva, ki je neizkoriščen, bo potrebno preurediti v individualne in skupinske bokse za konje. Ob seniku bomo uredili tudi sedlarnico, prostor namenjen lastnikom konj, kjer bodo lahko shranili opremo, se oprhali in okrepčali v čajni kuhinji. V hlevu bodo tudi zavetišča in počivališča, ki bodo živalim omogočala prijetno bivanje. V zavetišča ter glavno gospodarsko poslopje, ki bo prilagojeno potrebam proste reje, bodo živali neovirano vstopale, se v njih zadrževale in prosto prehajale iz enega v drug objekt. Izjema so krmišča, v katera bo dostop posameznim živalim o(ne)mogočen. Krmilniki za konje morda izgledajo nenaravno, vendar so priročna in enostavna rešitev, ki živali znotraj črede med hranjenjem obvarujejo morebitnih groženj, ugrizov, udarcev in brč višje rangiranih posameznikov. Širina krmilnika namreč omogoča hranjenje ene same živali naenkrat.

#### Ureditev tekališča

Iz hlevskega poslopja bodo živali lahko prosto prehajale na tekališča, ki se bodo nahajala v neposredni bližini poslopja. Za tekališča je namenjeno 1000 m<sup>2</sup> površine. Konjevi nuji po gibanju bomo zadostili z oblikovanjem ter ureditvijo privlačnega in strukturiranega okolja, ki bo skozi izvedbo ter distribucijo posameznih mikrolokacij, žival sililo v gibanje. Drevesa znotraj tekališč so odlična priložnost za načrtovanje krožnih poti znotraj ali okoli njih. Na različnih mestih bo lociranih več krmilnih postaj in napajalnikov. Konji so vedno lačni. Majhen želodec zahteva pogosto uživanje hrane v majhnih porcijah. Z iskanjem hrane se konji zaposlijo in izpolnjujejo osnovne potrebe. Z optimalno distribucijo krmilnikov in napajalnikov, čim dlje oddaljenih drug od drugega, spodbudimo živali k gibanju ter omogočimo, da živali pri prehranjevanju zavzamejo naravni položaj za uživanje krme z glavo sklonjeno nizko nad tlemi.

#### Pašniki in zavetišča

Skozi ograde bodo urejeni prehodi na pašnike, rahlo razgibana travišča, ki se razprostirajo neposredno ob tekališčih in skupaj z visokim drevjem konjem ponujajo drugi naravni habitat in zdravo krmno bazo. Pri nadzorovani paši bomo uporabljali elektrotrak na višini 75 in 120 cm in pašni aparat nazivne moči 6 Joulov. Material, ki ga bomo uporabili za ureditev ograd, bodo lesni koli, ki so enostavnejši za vzdrževanje in cenejši, poleg tega pa lahko pašo sproti prilagajamo potrebam konjev in izrabljenosti travišča. Veliki konji za pašo potrebujejo od 0,5 do 1,5 ha pasne površine. Zato bomo v pašne namene uporabili vse pašnike na kmetiji (7,4 ha) in jih razdelili na 4 črednike. V vsakem čredniku se bodo konji zadrževali približno 5 dni, nato pa bomo pašne površine zamenjali.





Slika 6: Zavetišče na pašniku (Pfrdeparadies ..., 2010)

Za nemoteno pašo bomo potrebovali še zavetišča, kamor se bodo živali lahko zatekle pred neugodnimi vremenskimi razmerami. V načrtu sta dve zavetišči, kjer bo tudi napajalnik za vodo. V ta namen nameravamo uporabiti obstoječ kozolec, ki se nahaja na parceli, predvideni za pašo. Na drugem delu posestva pa bomo zgradili preprost lesen objekt, velikosti 20 m<sup>2</sup>, zaprt iz treh strani.

#### Naprava maneže

Za individualno delo s konji in za učenje jahanja bomo naredili manežo. Jahališče bo velikosti 25 x 30 m, obdano z leseno ogrado iz kostanjevega lesa, višine 1,2 m. Podlago bo potrebno najprej izravnati in utrditi, nanjo pa nasuti 10-15 centimetrov finega peska.

#### 4.7.2 Izvajanje turističnih storitev

Glede na naravo storitev, ki bodo v turističnem programu izvajanja, je bolje govoriti o tehnologiji, ki se nanaša na ureditev prostora in objektov, kjer bodo storitve potekale.

Prostor za kampiranje bo manjše velikosti, za kapaciteto 30 šotorov oziroma kamp prikolic. Lokacija bo ponujala sončni ali senčni prostor, saj se bo nahajala ob gozdu. V kampu bomo zgradili zidan objekt, ki bo opremljen s sanitarijami, tuši in koriti za pranje posode. V njem bo tudi recepcija za sprejem gostov.

Prostoru za piknike smo namenili približno 3 are površin in se bo rahlo raztezal v gozd. Nahajal se bo v neposredni bližini kampa zaradi skupne uporabe sanitarij. Na predvidenem prostoru bo pokrit lesen objekt, ki bo služil namenu druženja tudi ob deževnih dneh. Ob njem bomo zgradili zidan kamin ter dovedli tekočo vodo. Na parcelo bomo namestili lesene mize in klopi ter lesena igrala za otroke.

Tematske delavnice se bodo izvajale po celotnem posestvu, v ta namen bo veliko uporabljen tudi prostor za piknike.

Preglednica 12: Potrebna ocena in predvidena nabavna cena

Stroji, naprava, oprema, naziv naprave ali stroja	Kom.	Predvidena nabavna cena €
Oprema hleva	/	1.500
Notranja oprema za sedlarnico	/	2.500
Pašna oprema	/	1.000
Zavetišče za konje	1	150
Nakup konjev	3	3.500
Traktor	1	8.000
Oprema objekta v kampu	/	2.000
Oprema piknik prostora	/	1.700
Kolesa	5	2.500
<b>SKUPAJ</b>		<b>22.850</b>

#### 4.8 BILANCE

Kmetijsko posestvo ima skupno 29,4 ha zemljišč. V dejanski rabi je dobrih 10 ha obdelovalnih površin, kar pomeni da jih je 6 ha v zaraščanju. Zaraščena zemljišča so predvsem pašniki, ki jih bomo očistili s pašo. Trenutna obremenitev zemljišč je premajhna, saj znaša 1,2 GVŽ/ha. Ostale površine, 13,3 ha, predstavlja gozd.

#### 4.8.1 Bilanca organskih gnojil

Vsa pridelana organska gnojila se porabijo na kmetiji. S trenutno proizvodnjo se na kmetiji proizvede 88,2 tone govejega gnoja in 33,6m<sup>3</sup> gnojnice. Na 10 ha zemljišč, ki so v dejanski rabi, se tako vnese 50 kg N/ha. Pri načrtovani reji živali se bo vnese na vsa zemljišča (16,1 ha) 67,7 kg N/ha, kar pa ne presega 170 kg letnega vnosa N/ha, ki ga določa Uredba o mejni vrednosti vnosa nevarnih snovi in gnojil v tla (2005).

#### 4.8.2 Bilanca krme za živino

S krmno bilanco na kmetiji se uskladi število živali in količina krme na kmetiji( Kmetijsko ..., 2010).

Mrva sušena na tleh vsebuje:

0,11 kg ŠE/zelinja

85 % SS končna vsebnost

Paša vsebuje:

0,14 kg ŠE/kg zelinja

17%SS

6 obhodov, vključen je premik živine

Krmo za živali se bo pridelovalo v celoti na lastnih zemljiščih. Del zemljišč se bo kosilo dvakrat do trikrat letno, ostale površine, kategorizirane kot pašnike, pa bodo živali popasle. Potreba po voluminozni krmi za govedo znaša 11 kg SS/dan (Katalog za načrtovanje ..., 2010), kar za 7 glav živine znaša 54 ton SS/leto. Konji potrebujejo 7 kg voluminozne krme na dan (Katalog za načrtovanje ..., 2010), kar za načrtovano rejo 10 konj znaša 25,5 ton skupne krme letno. Za načrtovano rejo živali znaša potreba po suhi snovi v voluminozni krmi 53655 kg SS/leto, razmerje med skupno letno količino pridelane krme znaša 67320 kg SS, kar pomeni da zadostuje za predvideno število živali.

Preglednica 13: Bilanca krme za živino, izražene s količino suhe snovi (SS)

Vrsta krme	Površina ha	Pridelek kg/ha	Pridelek skupaj	Vsebnost SS %	Količina SS v kg
Seno	8,7	4000	34800	0,85	29580
Paša	7,4	30000	222000	0,17	37740
<b>SKUPAJ</b>					<b>67320</b>

#### 4.8.3 Delovna moč

Na kmetijskem gospodarstvu poleg gospodarice izvajajo dela še njen partner ter oče in mama. Ko bomo začeli z izvajanjem tematskih delavnic, bomo najeli osebo s pedagoško izobrazbo.

- Nosilka kmetijske dejavnosti: leto rojstva 1977, inženir kmetijstva, status kmeta
- Partner: leto rojstva 1978, računalniški tehnik, zaposlen v računalniškem podjetju
- Oče: leto rojstva 1950, kmetijski tehnik, upokojenec
- Mama: leto rojstva 1952, osnovnošolska izobrazba, upokojenka

Preglednica 14: Pregled delovne sile na kmetiji

Odnos do nosilca dejavnosti	Nosilka dejavnosti	Partner	Oče	Mama	Najeta sila	SKUPAJ
Obseg dela z investicijo (ur letno)	1800	1000	500	500	200	<b>4.600</b>
PDM	1	0,5	0,2	0,2	0,1	<b>2,0</b>

#### 4.9 IZDELAVA KALKULACIJ IN IZRAČUN DOHODKA

Kmetija se ukvarja z govedorejo, del dohodka ustvarijo tudi z gozdarsko proizvodnjo. Ima 5,3 ha njiv, 4,3 ha travnikov, 7,4 ha pašnikov in 13,3 ha gozda. V hlevu redijo 7 glav krav. Reja krav je na stojiščih, ki jih je potrebno nastiljati.

##### 4.9.1 Gozdarstvo

Gozdarska proizvodnja kmetiji prinaša bistven del prihodka. Je delovno intenzivna dejavnost z razmeroma nizkimi spremenljivimi stroški. Na velikost pokritja vpliva zlasti prihodek. Količinski obseg (v m<sup>3</sup>) in strukturo proizvodnje (drevesne vrste, gozdni lesni sortimenti) smo pri izračunu prihodka upoštevali vsakega posebej. Cene gozdnih lesnih sortimentov smo določili na podlagi krajevnih cen. Količina gozdnih lesnih sortimentov je neto količina, torej količina za prodajo. V izračunu prihodka smo upoštevali tudi vrednost lesa za domačo uporabo.

Preglednica 15: Izračun gozdne proizvodnje na kmetiji

	IGLAVCI			LISTAVCI			SKUPAJ
	Količina m <sup>3</sup>	Cena €/m <sup>3</sup>	Skupaj €	Količina m <sup>3</sup>	Cena €/m <sup>3</sup>	Skupaj €	€
Hlodovina	40	72	2.880				
Drugi tehnični les							
Celulozni les	20	22	440				
Drva (prm)				18	30	540	
Skupaj	60		3.320	18		540	<b>3.860</b>

Preglednica 16: Spremenljivi stroški gozdnih in lesnih asortimentov

		<b>Količina</b>	<b>Poraba časa na enoto</b>	<b>Poraba časa skupaj</b>	<b>Spremenljivi stroški na enoto</b>	<b>Skupaj spre-menljivi stroški</b>
<b>Enota</b>		<b>M<sup>3</sup>, prn</b>	<b>ur/m<sup>3</sup>, prn</b>	<b>ur</b>	<b>€/uro</b>	<b>€</b>
IGLAVCI	Sečnja	60	1,1	66	2,3	151,8
	Spravilo	60	0,6	36	5,6	201,6
	Skupaj					
LISTAVCI	Sečnja	18	1,1	19,8	2,3	45,54
	Spravilo	18	0,6	10,8	5,6	60,48
	Skupaj					
DRVA	Razžagovanje	18	0,5	9	2,3	20,7
	Traktorsko cepljenje	18	0,5	9	5,6	50,4
	Skupaj					
GOJENJE GOZDOV				55	1,5	82,5
			<b>SKUPAJ DELO</b>	<b>205,6</b>	<b>SKUPAJ STROŠKI</b>	<b>613,02</b>

Preglednica 17: Izračun uspešnosti gospodarjenja z gozdom

	<b>€</b>
Prihodek iz gozdne lesne proizvodnje	3.860,00
Denarne spodbude države	175,00
<b>SKUPAJ PRIHODEK</b>	<b>4.035,00</b>
<b>SKUPAJ SPREMENLJIVI STROŠKI</b>	<b>613,02</b>
<b>POKRITJE SKUPAJ</b>	<b>3.421,98</b>

V izračunu uspešnosti gospodarjenja z gozdom je celotni prihodek vsota prihodka iz gozdne lesne proizvodnje in denarna spodbuda države za vlaganje v gozdove. Od prihodka smo odšteli spremenljive stroške in tako smo dobili pokritje.

#### 4.9.2 Načrt sedanje proizvodnje

Preglednica 18: Načrt sedanje proizvodnje govedorejske kmetije z gozdarsko proizvodnjo

Proizvodnja	Število	Merska enota	Pokritje €/enoto	Pokritje skupaj	Delovne ure na enoto	Delovne ure skupaj
Krave (travno območ.)	7	glav	420	2.940,00	156	1.092,00
Goveji gnoj	88,2	t	7,12	627,98	0,4	35,28
Gnojnica	33,6	m <sup>3</sup>	5,15	173,04	0,3	10,08
Gozdna proizvodnja				3.421,98		205,6
<b>LETNO POKRITJE</b>				<b>7.163,00</b>		<b>1.624,96</b>
Amortizacija						
Hlev za krave	7	stojišč	0,192	1.373,00		
Stroji				1.650,00		
Splošni stroški				2.863,00		
Davki in prispevki				2.000,00		
<b>Skupaj stalni stroški</b>				<b>7.886,00</b>		
<b>DOHODEK</b>				<b>-723,00</b>		

Iz preglednice je razvidno, da kmetija posluje negativno. Razlog za to lahko najdemo v neizkoriščenosti razpoložljivih kmetijskih zemljišč. Vzrok je tudi v nezainteresiranosti mlade prevzemnice kmetije, da bi gospodarila po ustaljenem načinu, saj si je pridobila znanja, ki jih želi vpeljati na kmetijo.

#### 4.10 FINANČNI NAČRT IZVEDBE INVESTICIJE

Z izvajanjem del, ki so v investicijskem planu, bomo začeli februarja 2012. Celotna investicija se ne bo izvedla naenkrat, ampak postopoma in bo razdeljena na več faz, ki bodo potekale skozi več let. V načrtu je najprej preureditev hleva za potrebe konjev. Ob enem bo potekala tudi postavitve ograde za tekališča ter ureditev pašnikov. Na pašniku bomo nato postavili zavetišče za konje. V istem letu je v načrtu tudi preureditev dela senika v sedlarnico - prostor za lastnike konj. Investicije za potrebe konjev naj bi bile zaključene proti koncu leta 2012, tako da se bo namestitev konj začela že v tem letu. V naslednjem letu bomo kupili konje, ki jih bomo tržili za potrebe jahanja ter uredili manežo za individualno delo s konji. V letu 2013 bomo kupili tudi traktor. V načrtu je prav tako izgradnja objekta za potrebe kampa ter ureditev piknik prostora. Poleti leta 2014 pričakujemo prve goste v kampu in prostoru, namenjenemu za piknike. V letu 2015 pa bomo ponudbo popestrili z izvajanjem tematskih delavnic in jo zaokrožili z oddajanjem koles.

Preglednica 19: Terminski plan investicijskih vlaganj

Investicija po opredeljenih namenih	Stroški investicije v €	Plan po mesecih in letih
Gradbena dela:	5.500	februar 2012
- Preureditev hleva		
- Izgradnja sedlarnice	4.000	februar 2012
- Ureditev tekališča in pašnikov	2.000	maj 2012
- Izgradnja zavetišča	500	julij 2012
- Izgradnja maneže	1.000	februar- april 2013
Izgradnja kamp objekta	17.000	september 2013
Ureditev prostora za piknik	2.700	oktober 2013
Nakup konj	3.500	aprila- junij 2013
Nakup traktorja	8.000	avgust 2013
Nakup koles	2.500	marec 2015
<b>SKUPAJ</b>	<b>46.700</b>	

## 4.11 FINANČNA ANALIZA

### 4.11.1 Bilanca uspeha

Preglednica 20: Bilanca uspeha ( Vsi izračuni so navedeni v evrih)

	LETO	2012	2013	2014	2015	2016	2017	2018	2019
a. Letno pokritje		11.363	40.463	50.713	57.213	57.213	57.213	57.213	57.213
b. Ostali prihodki		0	0	0	0	0	0	0	0
c. Amortizacija		3.365	3.890	4.355	4.772	4.772	4.772	3.124	3.124
d. Strošek dela		2.450	2.905	3.500	4.000	4.000	4.000	4.000	4.000
e. Davki in prispevki		2.200	2.300	2.400	2.400	2.400	2.400	2.400	2.400
f. Splošni stroški		3.363	3.863	4.863	5.863	5.863	5.863	5.863	5.863
g. Ostali odhodki		0	0	0	0	0	0	0	0
Dobiček ali izguba (a+b-c-d-e-f-g)		-15	27.505	35.595	40.178	40.178	40.178	41.826	41.826
Dohodek (d + dobiček/izguba)		2.435	30.410	39.095	44.178	44.178	44.178	45.826	45.826
	LETO	2020	2021	2022	2023	2024	2025	2026	
a. Letno pokritje		57.213	57.213	57.213	57.213	57.213	57.213	57.213	
b. Ostali prihodki		0	0	0	0	0	0	0	
c. Amortizacija		3.124	2.708	2.708	2.708	2.708	2.708	2.708	
d. Strošek dela		4.000	4.000	4.000	4.000	4.000	4.000	4.000	
e. Davki in prispevki		2.400	2.400	2.400	2.400	2.400	2.400	2.400	
f. Splošni stroški		5.863	5.863	5.863	5.863	5.863	5.863	5.863	
g. Ostali odhodki		0	0	0	0	0	0	0	
Dobiček ali izguba (a+b-c-d-e-f-g)		41.826	42.242	42.242	42.242	42.242	42.242	42.242	
Dohodek (d + dobiček/izguba)		45.826	46.242	46.242	46.242	46.242	46.242	46.242	

Bilanca uspeha je že v drugem letu poslovanja pozitivna. Dobiček v drugem letu je 27.505 €. V nadaljnjih letih se pozitiven poslovni izid še povečuje do vrednosti 42.242 €, kar je posledica povečanja ponudbe storitev. Po letu 2014 naj bi se proizvodnja ustalila in stabilizirala, ob predpostavki, da se cene proizvodov ne bodo zmanjšale in da povpraševanje po naših storitvah ne bo upadlo, lahko računamo na uspešno poslovanje.

#### 4.11.2 Ekonomski tok

Preglednica 21: Ekonomski tok (Vsi izračuni so navedeni v evrih)

	LETO	2012	2013	2014	2015	2016	2017	2018
<b>PRITOKI</b>								
a. Letno pokritje		11.363	40.463	50.713	57.213	57.213	57.213	57.213
b. Ostali prihodki		0	0	0	0	0	0	0
c. Viri financiranja naložbe - lastna denarna sredstva		0	0	0	0	0	0	0
nepovratna sredstva		0	0	0	0	0	0	0
najeti krediti		0	0	0	0	0	0	0
d. Ostanek vrednosti naložbe		0	0	0	0	0	0	0
<b>ODTOKI</b>								
e. Investicijska vlaganja		12.000	32.200	0	2.500	0	0	0
f. Strošek dela		2.450	2.905	3.500	4.000	4.000	4.000	4.000
g. Splošni stroški		3.363	3.863	4.863	5.863	5.863	5.863	5.863
h. Davki in prispevki		2.200	2.300	2.400	2.400	2.400	2.400	2.400
i. Ostali odhodki (razen odhodkov financiranja)		0	0	0	0	0	0	0
j. Obveznosti do virov financiranja		0	0	0	0	0	0	0
(odplačilo glavnice + obresti + stroški kredita)								
Finančni tok kmetije (a+b+c+d-e-f-g-h-i-j)		-8.650	-805	39.950	42.450	44.950	44.950	44.950
Ekonomski tok invest. (a+b+d-e-f-g-h-i)		-10.950	-3.105	37.650	40.150	42.650	42.650	42.650
Ekonomski tok investicije - kumulativno		-10.950	-14.055	23.595	63.745	106.395	149.045	191.695
	LETO	2019	2020	2021	2022	2023	2024	2025
<b>PRITOKI</b>								
a. Letno pokritje		57.213	57.213	57.213	57.213	57.213	57.213	57.213
b. Ostali prihodki		0	0	0	0	0	0	0
c. Viri financiranja naložbe - lastna denarna sredstva		0	0	0	0	0	0	0
nepovratna sredstva		0	0	0	0	0	0	0
najeti krediti		0	0	0	0	0	0	0
d. Ostanek vrednosti naložbe		0	0	0	0	0	0	0
<b>ODTOKI</b>								
e. Investicijska vlaganja		0	0	0	0	0	0	0
f. Strošek dela		4.000	4.000	4.000	4.000	4.000	4.000	4.000
g. Splošni stroški		5.863	5.863	5.863	5.863	5.863	5.863	5.863
h. Davki in prispevki		2.400	2.400	2.400	2.400	2.400	2.400	2.400
i. Ostali odhodki (razen odhodkov financiranja)		0	0	0	0	0	0	0
j. Obveznosti do virov financiranja		0	0	0	0	0	0	0
(odplačilo glavnice + obresti + stroški kredita)								
Finančni tok kmetije (a+b+c+d-e-f-g-h-i-j)		44.950	44.950	44.950	44.950	44.950	44.950	44.950
Ekonomski tok invest. (a+b+d-e-f-g-h-i)		42.650	42.650	42.650	42.650	42.650	42.650	42.650
Ekonomski tok investicije - kumulativno		234.345	276.995	319.645	362.295	404.945	447.595	490.245

Ekonomski tok je kumulativno negativen prvi dve leti poslovanja. Razlog za to so predvsem velika investicijska vlaganja. V tem obdobju se nabere 14.055 € primanjkljaja, vendar že v tretjem letu poslujemo likvidno, saj ustvarimo slabih 37.650 € dobička. Likvidnost v prvih dveh letih bomo reševali s financiranjem iz nekmetskih dejavnosti.



## 5 SKLEPI

Kmetijsko gospodarstvo se nahaja v občini Gorenja vas-Poljane. Leži na nadmorski višini 650 metrov in se nahaja na območju, ki je deklarirano kot območje s posebnimi omejitvami. Glavna panoga kmetije je živinoreja, vir dohodka pa predstavlja tudi gozd.

Na kmetiji ostaja glavna panoga živinoreja. Zaradi neizkoriščenosti kmetijskih površin ter posledično negativnega poslovanja, smo kot dodaten vir zaslužka izbrali penzijsko nastanitev konj. Za to dejavnost smo se odločili zaradi strokovne usposobljenosti lastnice. S turistično dejavnostjo, ki se lepo dopolnjuje s predhodno, pa želimo pridobiti še dodaten vir zaslužka. Za ta razvojni scenarij kmetije smo se odločili tudi iz razloga, ker primanjkuje takšne ponudbe na tem območju, hkrati pa lokalne strokovne službe spodbujajo razvoj v to smer. Kot možnosti oblike uvajanja turizma na kmetiji se ponuja ježa konj, kampiranje, kolesarjenje, oddajanje prostora za piknike, izvajanje tematskih delavnic za otroke in odrasle. V kmetijsko posest so potrebna dokaj velika vlaganja, predvsem v gradbena dela in sicer v preureditev hleva, izgradnjo tekališč, maneže ter infrastrukture v kampu. Dodatna vlaganja pa bodo potrebna za nakup konj, traktorja ter ostale potrebne opreme.

Priložnost vidimo predvsem v nujenju turističnih storitev, ki jih na tem področju še ni. Tu mislimo predvsem na kamp, ki bo edini v tej in dveh sosednjih občinah. Prednost vidimo tudi v tem, da se v okolici nahaja bogata kulturna in zgodovinska dediščina. Za promoviranje imamo na voljo lokalno turistično agencijo Blegoš, turistična društva, tiskane medije, lokalni radio in televizijo, zato mislimo da z oglaševanjem ne bomo imeli težav.

Finančni načrt izvedbe investicij je prilagojen finančnim zmogljivostmi, zato je kot tak tudi realen. Od leta 2012, ko bomo začeli z preurejanjem hleva za potrebe konj, so dela enakomerno porazdeljena do leta 2015, ko se izteče zadnja faza ponudbe z oddajanjem koles.

Bilanca uspeha je že v drugem letu poslovanja pozitivna. V drugem letu beležimo dobiček v vrednosti 27.505 € in v naslednjih letih naraste na 42.242 €, kar je posledica povečanja ponudbe storitev. Po letu 2014 naj bi se proizvodnja ustalila in stabilizirala, ob predpostavki, da se cene proizvodov ne bodo zmanjšale in da povpraševanje po naših storitvah ne bo upadlo, lahko računamo na uspešno poslovanje.

Ekonomski tok je kumulativno negativen prvi dve leti poslovanja. Razlog za to so predvsem velika investicijska vlaganja. V tem obdobju se nabere dobrih 14.000 € primanjkljaja, vendar že v tretjem letu poslujemo likvidno, saj ustvarimo slabih 40.000 € dobička. Likvidnost v prvih dveh letih bomo reševali s financiranjem iz nekmetijskih dejavnosti.

Z vpeljavo dopolnilnih dejavnosti bomo povečali dejansko rabo kmetijskih zemljišč in s tem preprečili zaraščanje površin. Naš namen je kmetijo oživiti ter hkrati ohranili naravni izgled krajine, habitat in biodiverzitetno pestrost območja.

## 6 POVZETEK

Povod za raziskavo nam je bila hribovska živinorejska kmetija, ki želi svojo dejavnost dopolniti. Zaradi velikega znižanja kmetijskih dohodkov, smo se usmerili k iskanju boljših rešitev pri upravljanju posestva. Glavno kmetijsko dejavnosti bomo z dodatnimi vlaganji razširili na dejavnosti oskrbe penzionskih konj, dejavnosti športnih programov in naravoslovnih taborov ter turizma na podeželju.

S pomočjo analize poslovanja smo prikazali trenutno finančno stanje kmetije. V nalogi smo podali osnovne podatke o območju in vlagateljici, opisali investicije, ki so potrebne za zagon takšnih dejavnosti, proizvodne vire, naredili smo analizo trga, SWOT analizo, načrtovali proizvodnjo in tehnologijo. Izračuni so narejeni za bilance, finančni načrt izvedbe in finančno analizo. Zbrani podatki bodo kasneje služili za izdelavo poslovnega načrta, s katerim se bo kandidiralo pri pridobivanju nepovratnih denarnih sredstev in drugih finančnih virov.

Za zagon dopolnilnih dejavnosti so potrebna investicijska vlaganja v vrednosti 46.700 €. Celotna investicija se ne bo izvedla na enkrat, ampak postopoma in bo razdeljena na več faz, ki bodo potekale več let.

Kmetijsko gospodarstvo trenutno posluje negativno, vendar ni zadolženo. V prihodnje ne nameravamo najemati kreditov. Financiranje bo potekalo iz lastnih finančnih sredstev, kamor spadajo tudi sredstva, pridobljena iz ukrepov kmetijske politike in iz tekoče proizvodnje, ki jo bomo reinvestirali.

Bilanca uspeha je že v drugem letu poslovanja pozitivna. V nadaljnjih letih se pozitiven poslovni izid še povečuje, kar je posledica povečanja ponudbe storitev. Po letu 2014 naj bi se proizvodnja ustalila in stabilizirala in takrat začnemo dosegati dobiček, ki ga bomo načeloma dosegali v vseh nadaljnjih letih.

Ekonomski tok je v prvih dveh letih negativen, za kar je vzrok v velikih investicijskih vlaganjih. Z letom 2014 začnemo poslovati likvidno, kar pomeni da smo sposobni poravnave vseh obveznosti.

## 7 VIRI

- Glas M. 1993. Kako pripraviti dober poslovni načrt? V: Razvijanje podjetniških idej, Bohinjsko jezero. Piran, GEA College: 43 str.
- Katalog za načrtovanje gospodarjenja na kmetijah v Sloveniji. 2011. Ljubljana, Kmetijsko gozdarska zbornica Slovenije. 276 str.
- Katalog za načrtovanje gospodarjenja na kmetijah v Sloveniji. 2001. Ljubljana, Kmetijska svetovalna služba Slovenije: 196 str.
- Kavčič S., Pajnar N., Suban I., Udovč A. 2004. Navodila za izdelavo poslovnega načrta za kandidirane na nepovratna sredstva. Ljubljana, MKGP RS: 43 str.
- Kmetijsko gozdarska zbornica Slovenije:  
<http://www.kgzs.si/gv/kmetijstvo.aspx> (5. junij 2010)
- Kovačič, M. 2003. Turizem v razvoju podeželja in prispevek mladih:  
[http://www.ds-rs.si/dejavnost/posveti/posvet\\_16122003/Kovacic.doc](http://www.ds-rs.si/dejavnost/posveti/posvet_16122003/Kovacic.doc) (11. april 2010)
- Kulovec M. 2002. Dopolnilne dejavnosti na kmetiji. Ljubljana, ČZD Kmečki glas: 175 str.
- Lipovec B. 1983. Analiza in planiranje poslovanja. Ljubljana, Gospodarski vestnik: 401 str.
- Lokalna turistična agencija Blegoš:  
<http://www.lto-blegos.si/slo/main.asp?id=346B617F> (12. julij 2010)
- Nacionalni strateški načrt razvoja podeželja 2007-2013.2007. Ljubljana, Ministrstvo za kmetijstvo, gozdarstvo in prehrano: 51 str.  
[http://www.mkgp.gov.si/fileadmin/mkgp.gov.si/pageuploads/Breda/PRP/NSN\\_-\\_potrjena.pdf](http://www.mkgp.gov.si/fileadmin/mkgp.gov.si/pageuploads/Breda/PRP/NSN_-_potrjena.pdf) (5. maj 2010)
- Pfrdeparadiese Les Dannes.  
<http://www.lesdannes.com> <<http://www.lesdannes.com> (20. julij 2010)
- Program razvoja podeželja RS za obdobje 2007- 2013. 2006. Ljubljana, Ministrstvo za kmetijstvo, gozdarstvo in prehrano: 285 str.  
<http://rpp.ilirska-bistrica.si/dokumenti/PRP%202007-2013.pdf> (5. avgust 2010)
- Pravilnik o vsebini vloge za izdajo dovoljenja za opravljanje dopolnilne dejavnosti na kmetiji. Ur.l. RS št. 71-3816/01

Pučko D. 1998. Analiza poslovanja. Ljubljana: Ekonomska fakulteta: 298 str.

Pučko D. 2005. Analiza in načrtovanje poslovanja. Ljubljana: Ekonomska fakulteta: 329 str.

Razvojna strategija lokalne akcijske skupine loškega pogorja za obdobje 2007-2013. 2007. Škofja Loka: 93 str.

<http://www.las-pogorje.si/apl/doc/4DFBBCFE.pdf> (5.maj 2010)

Razvojni program podeželja za območje občin Gorenja vas- Poljane, Škofja Loka, Železniki in Žiri za obdobje 2007-2013. 2006. Razvojna agencija Sora: 97 str.

<http://www.ra-sora.si/Razvojni%20program%20podezelja.pdf>. (30. maj 2010)

Strategija slovenskega turizma 2002-2006. 2002. Ljubljana. Ministrstvo za gospodarstvo: 99 str.

Spitzenverband der andwirtschaftlichen Sozialversicherung.

[http://www.praevention.lsv.de/lbg/fachinfo/info\\_ges/pferde/04.htm](http://www.praevention.lsv.de/lbg/fachinfo/info_ges/pferde/04.htm)<[http://www.praevention.lsv.de/lbg/fachinfo/info\\_ges/pferde/04.htm](http://www.praevention.lsv.de/lbg/fachinfo/info_ges/pferde/04.htm) ( 20. julij 2010)

Uredba o mejnih vrednostih vnosa nevarnih snovi in gnojil v tla. Ur. L. RS št. 84/05

Uredba o vrsti, obsegu in pogojih za opravljanje dopolnilne dejavnosti na kmetiji. Ur.l. RS št. 61/05

Vejnovič J. 2008. Naši konji. Ljubljana, Založba kmečki glas: 208 str.

Vrhnjak M. 2009a. Aktivni hlev. Revija o konjih, let. 17, 11: 10-11

Vrhnjak M. 2009b. Meja kmetije. Žirovski vrh. Geodetska uprava RS.

Zakon o kmetijstvu. Ur. l. RS št. 45/00

Zakon o zaščiti živali. Ur. l. RS št. 98/99

Zakon o živinoreji. Ur. l. RS št. 98/99

## **ZAHVALA**

Zahvaljujem se mentorju prof. dr. Andreju Udovču, za vso strokovno pomoč, nasvete in naklonjen čas, ki sem ga potrebovala pri pisanju diplomske naloge.

Najlepša hvala lastnici Mateji, ki mi je nudila ogromen vir informacij in podatkov, ter je s svojim znanjem in nasveti veliko pripomogla k nalogi.

Posebno zahvalo sem namenila mojemu možu, ki me je podpiral, vzpodbujal, mi stal ob strani ter mi nudil materialno in duhovno pomoč. Hvala tudi sinovoma za vse prespane noči.

Zahvaljujem se tudi vsem, ki so mi kakorkoli pomagali pri izdelavi diplomske naloge.

## Priloga A

### Osnovni podatki o kmetiji

<b>OSNOVNI PODATKI O KMETIJI</b>
----------------------------------

Kmetija: MID 100270354	
Naslov:	
Pošta:	Telefon:
Pridelovalno območje:	Nadmorska višina: 650 m
Drugi podatki o kmetiji:	
EKSTENZIVEN NAČIN KMETOVANJA	

### DELOVNA SILA NA KMETIJI

Osebe	Leto rojstva	Ocena delovnih ur na kmetiji	PDM	Plačilo/dodatni stroški
lastnica	1977		1	
oče	1950		0,2	
mama	1952		0,2	
partner	1978		0,5	



### RASTLINSKA PROIZVODNJA

Vrsta, kultivar	Sedanje stanje		Predvidene spremembe			
	Površina ha	Pridelek kg/ha	Površina ha	Pridelek kg/ha	Površina ha	Pridelek kg/ha
KROMPIR	0,2	25000				
KORUZA	0,1	6000				
OVES	0,3	1500				

### ZGRADBE

Vrsta zgradbe	Leto izgradnje	Napravna vrednost	Stalni stroški letno €	Opis: velikost, število stojišč
HLEV	1900			21
KOZOLEC - DVOJNIK	1905			



**STROJI**

Vrsta stroja	Zmogljivost	Leto nakupa	Nabavna vrednost €	Stalni stroški €/leto
<b>traktorji</b>				
UNIVERSAL 45	45 KM	1990	5.000€	
CARRARO 835	42 KM	1976	3.000€	
<b>transport</b>				
PRIKOLICA	1500 kg	1980	1.000€	
VOZ	500 kg	1980	400€	
<b>obdelava tal</b>				
PLUG	2 BRAZDNI	1985	500€	
KULTIVATOR	210 CM	1986	700€	
<b>gnojenje, namakanje</b>				
TROSILEC HL. GNOJA	1500 kg	1995	1.500€	
<b>setev, sajenje</b>				
<b>nega, varstvo</b>				
ŠKROPILNICA		2007	280 €	
<b>spravo</b>				
KOSILNICA BCS		2003	600 €	
KOSILNICA KUHN		2006	3.700 €	
OBRAČALNIK PAJEK	230 CM	2002	900 €	
OBRAČALNIK SIP	210 CM	2006	300 €	
NAKLADALKA	16 m3	1990	3.500€	
IZKOPALNIK KROMPIRJA		1990	500€	
<b>dvoriščna mehanizacija</b>				
<b>ostalo</b>				
MOTORNA ŽAGA	4 KW		350€	
			<b>Skupaj</b>	

Vrsta živali	Sedanje stanje		Predvidene spremembe			
	Število živali	Intenzivnost proizvodnje	Števi- lo živali	Intenzivnost proizvodnje	Števi- lo živali	Intenzivnost proizvodnje
GOVEDA	7					
KOKOŠI	18					
KONJI			10			

#### **PREDVIDENE SPREMEMBE IN CILJI KMETIJE**

Izgradnja aktivnega hleva za konje in sedlarnice

Ureditev tekališč in pašnikov

Izgradnja zavetišča na pašniku

Ureditev kampa in prostora za piknike

Nakup 3 konjev in dvorišnega traktorja

Nakup 5 koles

V ŽIROVSKI VRH, datum 29.5.2010, izpolnil