

UNIVERZA V LJUBLJANI
BIOTEHNIŠKA FAKULTETA
ODDELEK ZA ZOOTEHNIKO

Jure STUDEN

MEDSOSEDSKA POMOČ PRI STROJNI MOLŽI KRAV

DIPLOMSKO DELO
Visokošolski strokovni študij

MILKING COWS AS A FARM RELIEF SERVICE

GRADUATION THESIS
Higher professional studies

Ljubljana, 2008

Diplomsko delo je zaključek Visokošolskega strokovnega študija kmetijstvo – zootehnika. Opravljeno je bilo na Katedri za agrarno ekonomiko, politiko in pravo Oddelka za zootehniko Biotehniške fakultete Univerze v Ljubljani.

Komisija za dodiplomski študij Oddelka za zootehniko je za mentorja diplomskega dela imenovala doc. dr. Stanka Kavčiča.

Recenzent: doc. dr. Luka Juvančič

Komisija za oceno in zagovor:

- Predsednik: doc. dr. Silvester ŽGUR
Univerza v Ljubljani, Biotehniška fakulteta, Oddelek za zootehniko
- Član: doc. dr. Stanko KAVČIČ
Univerza v Ljubljani, Oddelek za zootehniko
- Član: doc. dr. Luka JUVANČIČ
Univerza v Ljubljani, Biotehniška fakulteta, Oddelek za zootehniko

Datum zagovora:

Diplomsko delo je rezultat lastnega raziskovalnega dela. Podpisani se strinjam z objavo diplomskega dela v polnem tisku na spletni strani Digitalne knjižnice Biotehniške fakultete. Izjavljam, da je diplomsko delo, ki sem ga oddal v elektronski obliki, identično tiskani verziji.

Jure STUDEN

KLJUČNA DOKUMENTACIJSKA INFORMACIJA

ŠD Vs
DK UDK 636.2:637.1(043.2)=163.6
KG govedo/krave/molznice/mleko/prireja/strojna molža/medsosedska pomoč/ankete/Slovenija
KK AGRIS L01/5214
AV STUDEN, Jure
SA KAVČIČ, Stanko (mentor)
KZ SI-1230 Domžale, Groblje 3
ZA Univerza v Ljubljani, Biotehniška fakulteta, Oddelek za zootehniko
LI 2008
IN MEDSOSEDSKA POMOČ PRI STROJNI MOLŽI KRAV
TD Diplomsko delo (visokošolski strokovni študij)
OP X, 33 str., 6 pregl., 9 sl., 15 vir.
IJ sl
JI sl/en
AI Prireja mleka sodi med gospodarsko najpomembnejše dejavnosti v slovenskem kmetijstvu. Poseben pomen ima zaradi rednih mesečnih prilivov sredstev, zaradi česar na specifičen način pripomore k preživetju slovenskih kmetov, sam način prireje pa zaradi večjih delovnih obveznosti odločilno poseže v življenje kmeta in njegove družine. Tako je veliko slovenskim kmetom onemogočen odhod na letni dopust oziroma kakršnakoli daljša odsotnost iz hleva. V diplomski nalogi je predstavljena možnost omilitve tega problema in obenem dodatnega dohodka kmetu, ki bi bil pripravljen nuditi usluge molže okoliškim kmetom, medtem ko bi bili ti na dopustu. Analiza o zanimanju kmetov za koriščenje tovrstnih uslug je temeljila na izvedeni anketi pri 30 kmetih v Mestni občini Kranj. Na podlagi pridobljenih odgovorov lahko sklepamo, da je več kot polovica kmetov zainteresiranih za tovrstno ponudbo, vendar pa kažejo nekoliko zadržan odnos do koriščenja le-te. Posluževali bi se je namreč v večjem številu, če bi bilo tovrstno delo že razširjeno oziroma vpeljano.

KEY WORDS DOCUMENTATION

DN Vs
DC UDC 636.2:637.1(043.2)=163.6
CX cattle/dairy cows/milk production/milking/farm relief service/questionnaires/
Slovenia
CC AGRIS L01/5214
AU STUDEN, Jure
AA KAVČIČ, Stanko
PP SI-1230 Domžale, Groblje 3
PB University of Ljubljana, Biotechnical Faculty, Zootechnical Department
PY 2008
TI MILKING COWS AS A FARM RELIEF SERVICE
DT Graduation Thesis (Higher professional studies)
NO X, 33 p., 6 tab., 9 fig., 15 ref.
LA sl
AL sl/en
AB In economic terms, dairy farming represents one of the most important agricultural activities in Slovenia. Its importance is magnified by the fact that the payments are executed in regular monthly rations, thus contributing to a better financial liquidity of dairy farms. On the other hand, dairy farming requires a heavy daily workload, which affects the lifestyle of the whole agricultural household: they can only seldom afford themselves a holiday or even a one day absence from work. The thesis investigates the possibilities to mitigate these problems by setting up a cow milking service, whereas this would in turn be an income opportunity for the service provider. The question was investigated by a survey, which was carried out in the municipality Kranj in November/December 2007. The survey results reveal that the prevailing part of surveyed households would potentially demand such services, on the condition that they would exist for some time already and prove to be reliable.

KAZALO VSEBINE

	str.
Ključna dokumentacijska informacija (KDI)	III
Key words documentation (KWD)	IV
Kazalo vsebine	V
Kazalo preglednic	VII
Kazalo slik	VIII
Kazalo prilog	IX
Okrajšave in simboli	X
1 UVOD	1
2 PREGLED OBJAV	4
2.1 STROJNI KROŽKI KOT OBLIKA MEDSEBOJNE POMOČI MED KMETI	5
2.1.1 Splošno o strojnih krožkih	5
2.1.2 Koristnost strojnega krožka	5
2.1.3 Dejavnosti strojnih krožkov	7
2.1.4 Razširjenost strojnih krožkov v Sloveniji	8
2.2 DRUGE OBLIKE SODELOVANJA MED SLOVENSKIMI KMETI	9
2.2.1 Strojne skupnosti	9
2.2.2 Kmetijske obrtne storitve (kmetijski podjetniki)	10
2.2.3 Medsosedska pomoč	10
2.3 PRIMERJALNI PREGLED UREDITVE USLUG STROJNIH KROŽKOV PRI NAS IN V AVSTRIJI	11
2.4 USLUŽNOSTNA MOLŽA KRAV KOT KOMERCIALNA DEJAVNOST: PRIMER IZ ZR NEMČIJE	12
3 MATERIAL IN METODE DELA	15
3.1 KMETIJSTVO V MESTNI OBČINI KRANJ	15
3.1.1 Kmetijska zemljišča v uporabi (KZU)	15

3.1.2	Prevladujoče panoge	17
3.1.3	Dopolnilne dejavnosti na kmetijah	18
3.2	OPIS VZORCA ANKETIRANIH KMETIJ	19
3.3	VSEBINA ANKETE IN ANALIZA REZULTATOV	21
4	REZULTATI	22
4.1	REZULTATI ANKETE	22
4.2	VTISI OB IZVAJANJU ANKETE	28
5	RAZPRAVA IN SKLEPI	29
6	POVZETEK	32
7	VIRI	33
	ZAHVALA	
	PRILOGE	

KAZALO PREGLEDNIC

	str.
Preglednica 1: Primerjava dela strojnih krožkov pri nas in v sosednji Avstriji (podatki za leto 1999) (Strojni krožki ..., 2006)	11
Preglednica 2: Pregled kmetijskih zemljišč v uporabi v mestni občini Kranj (Teran, 2007)	15
Preglednica 3: Velikost kmetij v mestni občini Kranj (Struktura kmetijskih gospodarstev, 2008)	16
Preglednica 4: Lega kmetijskih gospodarstev v mestni občini Kranj (Teran, 2007)	17
Preglednica 5: Pašna skupnost Storžič v mestni občini Kranj (Teran, 2007)	17
Preglednica 6: Velikostna struktura reje govedi v občini Kranj (Teran, 2007)	18

KAZALO SLIK

	str.
Slika 1: Število strojnih krožkov in število članov po letih (Strojni krožki ..., 2006)	8
Slika 2: Število govedi na anketiranih kmetijah	20
Slika 3: Število krav na anketiranih kmetijah	20
Slika 4: Možnost odhoda anketiranih gospodarjev na letni dopust	22
Slika 5: Nadomeščanje gospodarjev v času dopusta	23
Slika 6: Zainteresiranost anketiranih gospodarjev za uporabo ponujene usluge molže krav med dopustom	24
Slika 7: Vpliv razširjenosti usluge molže krav na koriščenje le-te	25
Slika 8: Vpliv cene pri odločitvi za uslužnostno molžo krav	26
Slika 9: Pripravljenost plačevanja usluge v odvisnosti od njene cene (EUR/h)	27

KAZALO PRILOG

Priloga A: Anketa o interesu kmetov za uporabo uslug pri strojni molži krav

OKRAJŠAVE IN SIMBOLI

SK - strojni krožek

KZU - kmetijska zemljišča v uporabi

KMG - kmetijsko gospodarstvo

KGZ - kmetijsko gozdarski zavod

MKGP - Ministrstvo za kmetijstvo, gospodarstvo in prehrano

SURS - Statistični urad Republike Slovenije

1 UVOD

Slovenske kmetije se modernizirajo in se po tehnološki opremljenosti že lahko primerjajo z naprednimi kmeti Evropske unije. Delo je vse učinkoviteje organizirano in v velikem obsegu avtomatizirano. Zato tudi beseda dopust oziroma oddih na morju ni več tako velika tujka, kot je bila včasih. Vse več je kmetov, ki bi radi sebi in svoji družini privoščili dopust.

Vsi pa vemo, da delo v hlevu ne pozna besed kot so dopust, bolniška, celodnevni izlet, ekskurzija ali kakršna koli druga celodnevna odsotnost.

Kar nekaj kmetov si lahko oddih privoščijo na račun staršev, kateri so še vedno sposobni opravljati dnevna opravila v hlevu, kot so krmljenje, molža in ostala opravila. Prav tako pa je kar nekaj kmetijskih gospodarstev, katera imajo otroke v starosti, ko so že sposobni opravljati kmetijska opravila v času, ko so njihovi starši na dopustu. To sta dve izmed možnosti organiziranja prostega časa oziroma dopustov na kmetijah. Toda kaj narediti, ko te možnosti niso izpolnjene? Tako vprašanje sva si pred nekaj leti zastavila s prijateljem. Kaj hitro sva prišla na idejo, poznano iz tujine: kuhservice - kravji servis (Bloks Kuh-service).

Da ni ostalo le pri besedah, sva se kaj kmalu dogovorila, da njega in njegovo družino nadomestim v času, ko si bodo privoščili dopust na morju. Prav kmalu je prišlo poletje in z njim čas dopustov. Dogovorila sva se za termin njihovega dopusta.

Dan pred njihovim odhodom sem se jim pridružil pri delu v hlevu. Po občutku sodeč je med nami hitro prišlo do zaupanja (poznali smo se namreč že od prej) in tako sama izpeljava del ni bila problematična. Brez problemov sem opravljal molžo in krmljenje živine ter tekoča dela v hlevu. Tako so se oni čez teden dni vrnili spočiti in pripravljeni na delo na svoji kmetiji. Jaz pa sem se za delovno izkušnjo in nagrado bogatejši vrnil v svoj tir življenja.

Veliko začudenje pa so izkazali okoliški kmetje, kateri tega še niso bili navajeni. Vse to jim je bilo novo, vendar so se do sedaj, ko to delam na tej kmetiji že tretje leto, popolnoma privadili in sprejeli novo idejo. Jaz pa sem s to izkušnjo dobil tudi idejo za izdelavo diplomske naloge.

Če malo pogledamo v zgodovino, so kmetje nekdaj imeli bolj številčne družine. Ne le, da je bilo več otrok, ampak so kmetje za pomoč pri delu imeli tudi dekletke in hlapce. Tako so si z delitvijo dela precej olajšali delo oziroma so se ob delu tudi precej več družili.

Danes pa nam modernizacija prinaša nove tehnologije dela in nam narekuje vedno hitrejši tempo življenja. Ob celodnevem delavniku pa si podobno kot njihovi vrstniki tudi kmetje radi privoščijo kak dan oddiha.

Vsem kmetom možnost oddiha ni dana, zato so prisiljeni celo leto v vsakodnevno delo. Še najhuje je ob delovnih konicah, kot sta spravilo krme s travinja in siliranje koruze. Taka opravila morajo potekati pravočasno in čim hitreje. Poleg tega so odvisna tudi od vremenskih razmer. Takrat kmetje delajo po cele dneve in bi tako večkrat rabili pomoč strojnika, ki bi jim pomagal pri opravilih na travinju in na polju.

Prav tako pa se večkrat v letu pokaže tudi potreba po pomoči oziroma po zamenjavi pri hlevskih opravilih. Vsak poleti rad počitnikuje na morju, marsikdo pa pozimi rad odide na smučanje. Prav tako pa razna društva na področju kmetijstva organizirajo strokovne izlete ali izobraževalne ekskurzije. Tako imajo kmetje večkrat možnost izobraževanja oziroma oddiha. Večji problem pa je v tem, da marsikdo sploh nima možnosti oditi od doma, saj imajo kmetje pogosto vse obveznosti vezane le nase in nimajo nikogar, da bi jih nadomestil v času njihove odsotnosti.

Ravno zaradi takih in podobnih problemov v kmetijstvu oziroma predvsem v živinoreji me je zanimalo, kakšen bi bil odziv živinorejcev, če bi jim ponudil zamenjavo v hlevu, ko oni odidejo od doma. Pričakoval sem dober odziv na ponujeno idejo, vendar konzervativen odnos pri dogovarjanju o dejanski izvedbi.

Ker v slovenskem prostoru tovrstne raziskave še ni bilo opravljene, sem željene podatke lahko pridobil le z izvedbo ankete o interesu kmetov za uporabo tovrstnih uslug. Omejil sem se na strojno molžo krav.

Anketiranje je potekalo v zadnji polovici novembra in prvi polovici decembra leta 2007. Anketirani so bili lastniki tridesetih kmetijskih gospodarstev iz okolice Kranja (v naseljih: Tenetiše, Trstenik, Goriče, Letenice, Hrastje, Suha, Predoslje, Kokrica in Srednja vas).

2 PREGLED OBJAV

Na mladini svet stoji, še posebno na izobraženi, kar velja tudi za kmetijstvo. Taka misel izpodriva in še bo morala izpodriniti ljudsko misel, da za kmeta je pa že vsak dober. Tako je zanimivo, da se med mladimi širi zanimanje in vedenje o strojnih krožkih. Žal pa se v Sloveniji o taki obliki medsosedske pomoči še vse premalo ve. Informiranja preko že ustanovljenih društev je premalo, zato bodo morale vedenje o tej obliki združevanja razširiti kmetijske šole na vseh stopnjah izobraževanja (Dolenšek, 1994).

Glede na stanje v našem kmetijstvu se za prihodnost strojnih krožkov ni bati. Vedno bolj je potrebno zniževati stroške v kmetijski proizvodnji, za kar je potrebno imeti kakovostne stroje. Ti so praviloma dragi in na slovenskih kmetijah ponavadi premalo izkoriščeni. Nakup tako dragih strojev je bolj smiseln, če ga lahko izkoristimo tudi za delo preko strojnega krožka. Tako lahko organiziran kmetovalec kupi kakovosten namenski stroj in ga dodatno izkoristi z delom v strojnem krožku. Potem pa se ob dobri organizaciji vodje strojnega krožka začne kakovostno obdelovanje zemlje z zmogljivimi stroji v korist vseh, ki so včlanjeni v strojni krožek. Ob vsem tem pa je potrebno verjeti, da je tak način rabe kmetijskih strojev v Sloveniji najbolj gospodaren. Res je, da se v Sloveniji strojni krožki dobro razvijajo in prvi rezultati kažejo, da prihodnost v posluževanju tovrstnih uslug je. Pomembna prelomnica v delovanju teh društev pa je razširitev dejavnosti s sedanje večinoma le kmetijske mehanizacije še na živo delo in pa na socialni program. Tedaj bo članstvo v strojnem krožku za marsikatero kmetijo pomenilo uspešen razvoj (Dolenšek in Jerič, 1997).

2.1 STROJNI KROŽKI KOT OBLIKA MEDSEBOJNE POMOČI MED KMETI

2.1.1 Splošno o strojnih krožkih

Strojni krožek je organizirana oblika medsosedske pomoči. Je prostovoljno združenje kmetov nekega območja na društveni osnovi. Za razliko od običajne medsosedske pomoči, ki je omejena le na bližnje sosede, se pri strojnih krožkih sodelovanje pri uporabi kmetijske mehanizacije razširi na območje celega krožka (več vasi, občina, itn.). Člani krožka ponudijo proste zmogljivosti strojev, ki jih uporabljajo na svojih kmetijah, drugim članom. Lastnik stroja z njim tudi dela, za kar dobi plačilo po cenah, ki pokrijejo stroške uporabe strojev in so predhodno dogovorjene. Plačilo poteka gotovinsko ali brezgotovinsko preko banke (Kako prigrasiti ..., 2007).

Vse sodelovanje, kakor tudi plačila, poteka tako neposredno med člani krožka. Krožek je namenjen le informiranju članov o potrebah in prostih zmogljivostih oz. usklajevanju sodelovanja med naročniki in ponudniki. To delo pa opravlja vodja krožka, ki ga krožek (člani) tudi delno (ali pa polno) zaposli. Vodja strojnega krožka je v bistvu "duša" te dejavnosti. Zbira informacije o tem, kateri stroji so v katerem času na razpolago in to informacijo posreduje tistim kmetom, ki naročijo kakšno strojno uslugo (Pravilnik o usposobljenosti ..., 2004).

2.1.2 Koristnost strojnega krožka

Povečanje rabe in s tem zmanjševanje stroškov uporabe kmetijske mehanizacije velja postaviti na prvo mesto. Kmetije, ki imajo stroje, te bolje izkoristijo in tako zmanjšajo stroške uporabe. Številne kmetije (predvsem mešane in dopolnilne, za določena dela pa tudi čiste) pa si tako zagotovijo strojne storitve s sodobno mehanizacijo, ki si je sami ali ne morejo nabaviti, ali bi bila nabava povsem neracionalna. Družinski člani mešanih in dopolnilnih kmetij se lahko bolj posvetijo svojemu osnovnemu poklicu. Razbremenitev družinskih članov je navadno precejšnja, posebno to velja za gospodinje na mešanih

kmetijah. Strojni krožki dejansko prispevajo k ohranitvi agrarnopolitično zaželene kmečke posestne strukture (Nelinger in sod., 1992).

S širitvijo strojnih krožkov se po besedah g. Dolenška bistveno poveča tudi kakovost del, saj se s pogostejšo rabo povečajo tudi kmetove izkušnje in znanje. Za posamezna dela se zelo dobro usposobijo in jih opravijo hitro in zanesljivo (Dolenšek, 2004).

Zelo pomemben je tudi družabni in socialni vidik sodelovanja v strojnih krožkih. Člani sodelujejo tudi na drugih področjih, predvsem si pomagajo v primeru bolezni, nesreč itn. Poleg naravnih in družbeno gospodarskih pogojev (velikost kmetij, proizvodne usmeritve), je pogoj za nastanek strojnih krožkov predvsem pripravljenost za sodelovanje. Sodelovanje v strojnem krožku temelji na osnovnih združnih načelih - vzajemnosti in solidarnosti. Poleg tega je nujna primerna mera zaupanja, tolerantnosti in zanesljivosti (Maschinenringsatze ..., 1994).

Strojni krožki so organizirani kot združenja (enak pomen ima beseda društva). Združenje je oblika organiziranja, ki ne zahteva veliko administracije in s tem ne povzroča velikih stroškov. Dejavnost strojnega krožka ustreza osnovnim namenom združevanja občanov v združenja, saj so nameni združevanja idealistični (organiziranje sodelovanja med člani in njihovo informiranje), ne pa materialni (pridobivanje dohodka v krožku). Delo krožka (združenja) poteka po veljavnih družbenih normah in v skladu z zakonom o društvih (Dolenšek, 2004).

Z zakonom o dohodnini, ki velja od 1. januarja 2007 (enako je veljalo tudi že po predhodno veljavnem zakonu), so prejemki iz medsosedske pomoči v strojnih krožkih s kmetijsko mehanizacijo in delovno silo oproščeni plačila dohodnine (2. člen). Zajeta so dela s področja kmetijstva in gozdarstva, ki jih opravljajo člani kmetije z lastno mehanizacijo. Izvajajo se lahko v občini, v kateri imajo kmetje zemljišča, kakor tudi v sosednjih občinah. Zaračunavajo se lahko po cenah, ki ne smejo biti višje od cen, ki so objavljene v "Katalogu stroškov kmetijske mehanizacije", ki ga izdaja Ministrstvo za kmetijstvo in gozdarstvo, izdan pa je kot priloga revije Kmetovalec. Skupna letna vsota prejemkov ne sme preseči 420 EUR na hektar kmetijske obdelovalne zemlje, ki jo ima

kmetija v lasti ali najemu, vendar največ do 20 ha. Za hektar gozda je ta znesek omejen na 85 EUR. Izvajalec mora naročniku izdati račun, kopijo pa hraniti najmanj 5 let (Delo v strojnih krožkih ..., 2007).

Poudariti velja, da ta oprostitev velja za sodelovanje pri uporabi strojev v okviru strojnih krožkov. Opravljanje kmetijskih storitev s kmetijsko mehanizacijo izven strojnih krožkov pa je zavezano plačilu dohodnine. Seveda v tem primeru ne veljajo ostale omejitve, ki veljajo za sodelovanje pri uporabi strojev v okviru strojnega krožka (omejene cene, obseg, itn) (Delo v strojnih krožkih ..., 2007).

2.1.3 Dejavnosti strojnih krožkov

Dejavnosti strojnih krožkov v Sloveniji so (Dolenšek, 2005):

- prostovoljno združenje kmetov, organizirano na društveni osnovi,
- posredovanje storitev s strojno in delovno silo,
- izobraževanje in skrb za preprečevanje nesreč v kmetijstvu.

Delo v okviru medsosedske pomoči med kmetijskimi gospodarstvi je oproščeno plačila dohodnine pod naslednjimi pogoji (Dolenšek, 2005):

- prejemke prejmejo člani kmečkega gospodinjstva,
- prejemke prejmejo za kmetijske in gozdarske storitve, ki jih opravijo v okviru strojnega krožka,
- storitve opravijo z lastnim delom in lastno mehanizacijo,
- storitve zaračunavajo po cenah, ki ne presegajo cen, določenih za medsosedsko pomoč v okviru strojnih krožkov v katalogu stroškov kmetijske in gozdarske mehanizacije, ki ga potrdi minister, pristojen za kmetijstvo in gozdarstvo, ob soglasju ministra, pristojnega za finance,
- za opravljeno storitev naročniku izstavijo račun.

Račun mora po pravilniku vsebovati najmanj naslednje podatke (Pravilnik o pogojih ..., 2006):

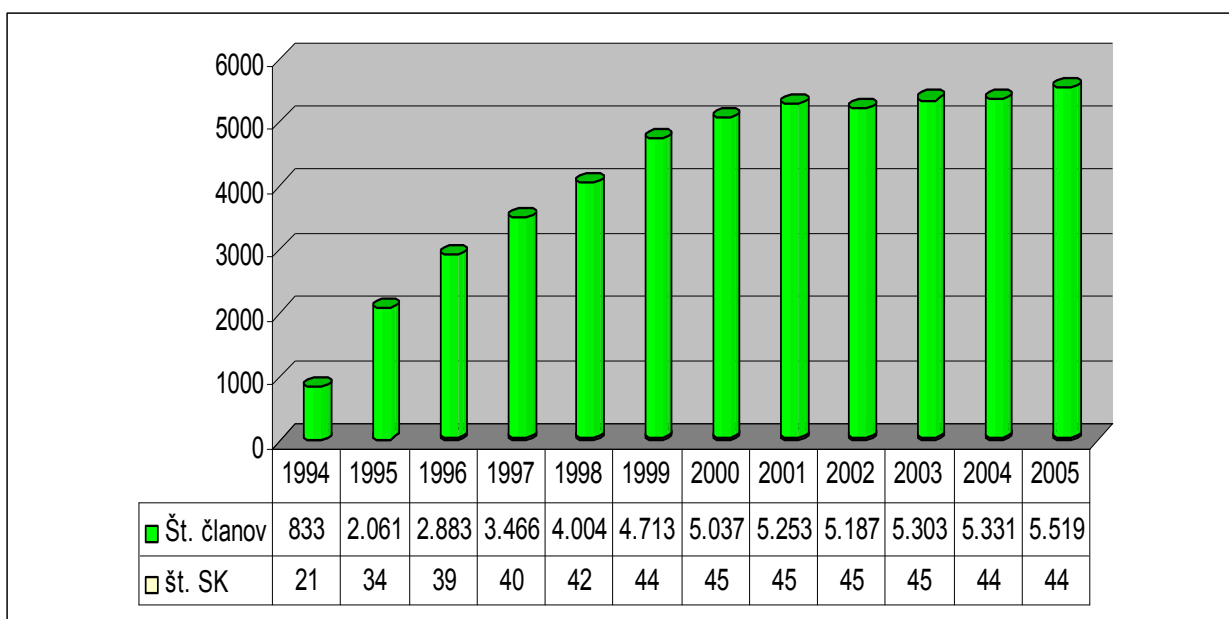
- ime in sedež strojnega krožka,

- ime, priimek, naslov in davčno številko izvajalca,
- ime, priimek in naslov naročnika storitve,
- kraj in datum izdaje računa ter zaporedno številko,
- datum in vrsto opravljene storitve,
- količino opravljenega dela, izraženo v urah, enoti površine ali številu izdelkov, in ceno za enoto.
- skupni znesek,
- podpis izvajalca in naročnika storitve.

Račun mora izvajalec izdati v najmanj treh izvodih, od katerih enega zadrži sam, enega izroči naročniku storitve in enega vodi strojnega krožka.

2.1.4 Razširjenost strojnih krožkov v Sloveniji

V nadaljevanju si bomo ogledali kako so se razvijali strojni krožki v Sloveniji vse od ustanovitve leta 1994 pa do danes. Razvoj bomo ugotavljali z opazovanjem števila strojnih krožkov in števila članov v vseh slovenskih strojnih krožkih (Strojni krožki ..., 2006).



Slika 1: Število strojnih krožkov in število članov po letih (Strojni krožki ..., 2006)

Iz slike 1 je razvidno, da je število članov strojnih krožkov hitro naraščalo do leta 2001, od takrat naprej pa število članov narašča sorazmerno počasi (podatki za leti 2006 in 2007 bodo pridobljeni na letošnji skupščini meseca marca). Iz prikaza izhaja, da je v strojne krožke včlanjenih le 7% slovenskih kmetij.

2.2 DRUGE OBLIKE SODELOVANJA MED SLOVENSKIMI KMETI

Poznamo več oblik sodelovanja med kmeti. Posamezne oblike imajo svoje prednosti in slabosti. V osnovi je pri vseh oblikah v ospredju prizadevanje za znižanje stroškov, pa tudi povečanje kakovosti dela, varovanje okolja, popolno mehaniziranje tudi majhnih kmetij, razbremenitev kmečke družine, socialna pomoč itn. Izbira oblike je pogojena tudi z naravnim okoljem in z gospodarskim in družbenim stanjem, v katerem se nahaja določeno narodno gospodarstvo (Dolenšek in Jerič, 1997).

2.2.1 Strojne skupnosti

Za strojne skupnosti je značilen skupen nakup strojev, vsak član skupnosti pa s strojem sam dela na svoji kmetiji. Investicija se porazdeli na več kmetij, za delovanje pa ni potrebna kakšna posebna organizacija. Strojne skupnosti pa imajo številne, našim kmetom dobro poznane slabosti. Ni jasne odgovornosti pri uporabi, vzdrževanju in shranjevanju strojev. Vzdrževanje je pomanjkljivo, pri ugotavljanju povzročitelja okvare navadno nastopijo precejšnje težave, kakor tudi pri razdelitvi stroškov popravila. Precej težav je tudi pri ukinitvi skupnosti in pri prevzemu strojev s strani posameznih članov skupnosti (Dolenšek in Jerič, 1997).

Strojne skupnosti se v tujini ohranjajo predvsem pri uporabi enostavnih strojev (npr. valjarji), sicer pa se večinoma ukinjajo. Za nekatere pridelovalne postopke, ki zahtevajo izredno drage stroje (npr. kombajni za sladkorno peso), pa se strojne skupnosti ponovno organizirajo, vendar s profesionalnim vodenjem. Ponudbo uslug prevzamejo strojni krožki (Dolenšek in Jerič, 1997).

2.2.2 Kmetijske obrtne storitve (kmetijski podjetniki)

Kmetijski podjetniki nudijo strojne storitve kot komercialno storitev. "Strojni" podjetniki so lahko kmetje, lahko pa tudi čisti obrtniki. Navadno uporabljajo zmogljive specializirane stroje. Njihove storitve so obremenjene s stroški osebja, davkov itn., zato poskušajo doseči čim večji obseg rabe. Ta oblika rabe strojev med kmetijami prevladuje na območjih z enoličnimi proizvodnimi usmeritvami in velikimi kmetijami. Razpolagajo z modernimi zmogljivimi stroji, sami skrbijo za vzdrževanje in imajo specializirana znanja. Običajno nudijo ozek izbor strojev (npr. spravilo pridelkov), ceno določajo glede na ponudbo in povpraševanje, prednost dajejo večjim površinam, manjše kmetije pa pridejo na vrsto kasneje (Dolenšek in Jerič, 1997).

2.2.3 Medsosedska pomoč

Je najstarejša oblika pomoči in sodelovanja pri uporabi kmetijske mehanizacije. Kmetje si v ožji soseščini izmenjujejo delo s stroji in delovno silo. Na ta način se zmanjšajo potrebne investicije v stroje in ni potrebna nobena organizacija. Med sosedi se izboljšujejo socialni kontakti, na ta način pa se tudi zagotavlja pomoč pri nesrečah in delovnih konicah. Pomoč pa je omejena na sosede in hitro pride do pomanjkanja delovne sile in preobremenjenosti. Pomoč ni nikoli povsem dokončno in jasno obračunana (Dolenšek in Jerič, 1997).

2.3 PRIMERJALNI PREGLED UREDITVE USLUG STROJNIH KROŽKOV PRI NAS IN V AVSTRIJI

Za lažjo primerjavo posluževanja uslug slovenskih kmetov, smo primerjali delovanje slovenskih in avstrijskih strojnih krožkov. Rezultati so razvidni v preglednici 1.

Preglednica 1: Primerjava dela strojnih krožkov pri nas in v sosednji Avstriji (podatki za leto 1999) (Strojni krožki ..., 2006)

	Slovenija	Avstrija
Skupno število strojnih krožkov	44	137
Skupno število članov v strojnih krožkih	4.713	72.923
Število članov na krožek	107	532
Skupno število opravljenih ur uslug v strojnih krožkih	80.584	7.719.172
- strojno delo v urah	80.584	4.449.542
- gospodarska pomoč v urah	-	2.336.648
- socialna pomoč v urah	-	932.982
Skupno število opravljenih ur po članu krožka	17,1	105,9

Iz preglednice 1 lahko trdimo, da imajo strojni krožki v Avstriji daljšo tradicijo in da so dosti bolj razviti kot pri nas. Članstvo v posameznem strojnem krožku je skoraj 5 krat številčnejše kot v Sloveniji. Prav tako je področje njihovega delovanja dosti bolj razvito. 1/3 vseh delovnih ur opravijo kot gospodarsko pomoč na kmetijah (pomoč pri fizičnih delih brez strojev), kar se pri nas sploh še ne izvaja. Podobno velja tudi za socialno pomoč (pomoč pri vzgoji otrok, oskrbi ostarelih...) (Strojni krožki ..., 2006).

2.4 USLUŽNOSTNA MOLŽA KRAV KOT KOMERCIALNA DEJAVNOST: PRIMER IZ ZR NEMČIJE

Za rejce krav molznic je skupni dopust z družino večinoma nedosegljiv cilj, kajti le malokateri med njimi je pripravljen krave prepustiti v oskrbo tujcem v času dopusta. Če pa bi to že bili pripravljeni, po drugi strani ni ustrezno usposobljenih ponudnikov, ki bi bili pripravljeni prevzeti skrb za krave v času dopusta lastnika. To nesorazmerje je opazil tudi 34-letni Nizozemec Henk Blok in sklenil koristno unovčiti svoje znanje in ljubezen do dela s kravami. Tako je ustanovil »kravji servis« (nem.: Kuhservis), preko katerega ponuja rejcem krav molznic nadomeščanje v času dopusta ali boleznih (Blocs Kuh-Service).

Uspešnost dogovora je najbolj odvisna od prvega srečanja ponudnika storitve z zainteresiranim kmetom. Za kmeta je pomembno, da izvajalec storitve naredi nanj dovolj dober vtis, da mu je pripravljen zaupati svoje živali v času nadomeščanja. Po drugi strani tudi Henk Blok pravi, da je spoznavno srečanje obvezno, saj je tudi zanj pomembno, da se z lastnikom dobro ujameta. Po temeljitem pregledu stanja posestva, hleva in črede tudi lažje presodi, koliko dela ga čaka. Od tega pa je odvisno, kakšno ceno postavi za svoje delo na določenem posestvu (Blocs Kuh-Service).

Če se kmet in izvajalec storitve sporazumeta in določita datum in obseg nadomeščanja, se zopet srečata dan pred odhodom na dopust in tisti dan skupaj delata v hlevu, da se nadomestnik seznanji s posebnostmi krmljenja in molže v tem hlevu (Blocs Kuh-Service).

Preden je Henk Blok začel s samostojno potjo, si je izkušnje pridobival na večjih živinorejskih obratih kot delovodja. Zato je imel že veliko izkušenj z delom z živalmi in z različno krmilno in molzno tehniko, zato mu tudi hitro menjavanje in prilagajanje na nove pogoje dela ne povzroča večjih težav. Kot izkušen rejec hitro opazi napake in pomanjkljivosti, ko opazuje rejca pri delu. Pri skupnem delu skrbno opazuje rejca pri delu in ga, ko je sam, skuša čim bolj oponašati, da s spremembo ne vznemirja živali. Tako se dokaj pogosto zgodi, da se mlečnost na kmetiji v času njegovega nadomeščanja celo dvigne in ne upade, kot bi pričakovali zaradi menjave molznika. Tudi lastniki ga, ko se

vrnejo z dopusta, običajno povprašajo, kako se mu zdi delo organizirano in kaj bi bilo po njegovem potrebno spremeniti (Blocs Kuh-Service).

Poleg krmljenja in molže postori tudi vsa potrebna dela z živalmi, kot so obrezovanje parkljev, odstranjevanje rogov..., če pa čas in vreme dopuščata, postori tudi kaj na polju (Blocs Kuh-Service).

Henk Blok je že kmalu začutil ljubezen do dela z živalmi, še posebej s kravami, pa čeprav ne izhaja s kmetije. S kravami se je spoznal že kot otrok in se jih na stričevi kmetiji tudi naučil molsti. Že v mladosti je imel željo postati kmet, vendar starši tega niso jemali resno, niti odobraval ne, vendar je Henk vztrajal pri tem tudi skozi najstniška leta. Če šolar ve, kaj hoče postati, mu nizozemski šolski sistem omogoča že zgodnje poklicno izobraževanje. Tako je Henk že pri štirinajstih letih začel poklicno izobraževanje, ki je vključevalo tudi prakso na kmetijah. Osnovno vodilo pri njegovem delu je spoznal že na prvi praksi, kjer je ugotovil, da od krave pričakujemo lahko le toliko, kolikor ji damo. Od takrat se drži nauka »čista krma v čiste jasli in krave v čistem okolju«. Pogostokrat gre pri izboljševanju udobja živali samo za malenkosti, ki ne stanejo veliko in običajno zahtevajo samo malo časa. Podobno je pri stroju, kjer je potrebno občasno priviti majhen vijak, ker se lahko brez tega stroj pokvari (Blocs Kuh-Service).

Svoje kmetijsko znanje je kasneje dopolnjeval na večmesečni praksi v ZDA, kjer se je seznanil z delom na večjih živinorejskih obratih. Po končani praksi se je podal v Nemčijo, kjer je delal kot obratovodja na kmetijah z do 350 kravami. Vendar pa je imel veliko željo po osamosvojitvi, kajti njegove sanje so bile še vedno kmetovati samostojno (Blocs Kuh-Service).

Idejo za samostojnost je dobil, ko se je s kmeti pogovarjal in ugotovil, da bi se kmetje, še zlasti mladi, radi odpravili na dopust, pa nimajo nikogar, ki bi mu lahko zaupali svoje živali. S to idejo je kar nekaj let odlašal, ko pa je zanjo dobil podporo v obliki javnih sredstev, je leta 2003 začel s samostojno podjetniško kariero. Ustanovil je podjetje Kuhservice (kravji servis) in z njo so se mu uresničile sanje o samostojnosti. Začetek je bil trd, saj je bilo prvo delo v gozdu. Z oglaševanjem pa je kmalu pridobil prve stranke, ki

so hitro razširile dober glas o njegovem delu in tako se je število strank kar hitro povečevalo, praktično se je vsako leto podvojilo. Sedaj sodeluje s preko petdesetimi kmetijami, zaradi povečanega obsega dela pa je že zaposlil dva pomočnika (Bloks Kuh-Service).

Henk kot zanimivost navaja, da je leta 2005 v Nemčiji sodeloval pri poteku resničnostnega šova Kmetija, kjer je kot profesionalac nadzoroval tekmovalce. V Kölnu so postavili vas iz kontejnerjev, udeleženci pa so morali skrbeti za dve kravi, prašiče, koze in kokoši. Zaradi zaščite živali in veterinarskih predpisov je moral delo laikov nadzorovati profesionalac, v ta namen pa so angažirali Kuhservice. Tako je v televizijski vasi učil in nadziral nadobudne kmete, kako se krmi živali, ročno molze krave, kida gnoj, ipd (Bloks Kuh-Service).

3 MATERIALI IN METODE DELA

Namen diplomskega dela je bil predstaviti kmetom idejo organiziranega dopusta z možnostjo njihove zamenjave pri delu na kmetijskem gospodarstvu. Interes kmetov za takšno idejo smo ugotavljali s pomočjo ankete, ki preučuje predvsem interes kmetov za uporabo uslug pri strojni molži krav. Anketiranih je bilo trideset kmetov iz mestne občine Kranj, predvsem iz okolice Tenetiš.

3.1 KMETIJSTVO V MESTNI OBČINI KRANJ

3.1.1 Kmetijska zemljišča v uporabi (KZU)

Za ponazoritev strukture kmetijstva v mestni občini Kranj smo pripravili preglednico s pregledom kmetijskih zemljišč v uporabi.

Preglednica 2: Pregled kmetijskih zemljišč v uporabi v mestni občini Kranj (Teran, 2007)

Raba	Površina (ha)	Delež (%)	Št. KMG	Delež (%)
njive in vrtovi	1514,71	40	491	80
kmečki sadovnjaki	123,82	3,3	429	71
intenzivni sadovnjaki	7,20	0,7	6	1
travniki in pašniki	2137,30	56	540	88
Skupaj	3783,03	100	614	

KMG- kmetijska gospodarstva

Povprečna velikost kmetijskega gospodarstva glede na podatke iz preglednice 2 je 6,16 ha. Poleg kmetijskih zemljišč v uporabi pa na 601 kmetiji razpolagajo še z 5.144 ha gozdov.

V preglednici 3 so kmetije razdeljene še po kriteriju uporabe kmetijskih zemljišč po površini.

Preglednica 3: Velikost kmetij v mestni občini Kranj (Struktura kmetijskih gospodarstev, 2008)

Velikost kmetije - KZU	Število kmetijskih gospodarstev (KMG)	%
do 2 ha	123	20
2 - 5 ha	166	28
5 - 10 ha	199	32
10 - 20 ha	118	19
20 - 30 ha	8	1
skupaj	614	100

KZU- kmetijska zemljišča v uporabi

V preglednici 3 so uporabljeni podatki s popisa kmetijstva leta 2000. Od tedaj pa do zbiranja vlog za subvencije za leto 2006 se je število kmetij zmanjševalo. Po podatkih Statističnega urada republike Slovenije je bilo ob popisu 614 KMG, podatki KGZ Kranj pa na podlagi zbirnih vlog za subvencije leta 2006 kažejo na 429 KMG. Tako je prišlo do razlike 185 KMG, od tega je nekaj kmetij prenehalo s kmetijsko dejavnostjo, nekaj, predvsem majhne kmetije pa ne vlaga vloge za subvencije.

Kmetije v Mestni občini Kranj so razdeljene v skupine , glede na težavnostno stopnjo kmetijske obdelave tal, kar je razvidno iz razpredelnice 4. Iz razpredelnice je vidno da največ kmetij spada v nižinsko območje, manj v hribovsko območje, v gorsko višinskem območju pa je le 35 kmetijskih gospodarstev.

Preglednica 4: Lega kmetijskih gospodarstev v mestni občini Kranj (Teran, 2007)

Lega	Število kmetijskih gospodarstev	%
nižinsko območje	291	68
hribovsko območje	103	24
gorskovišinsko območje	35	8
Skupaj	429	100

V preglednici 5 pa je predstavljena edina pašna skupnost v mestni občini Kranj.

Preglednica 5: Pašna skupnost Storžič v mestni občini Kranj (Teran, 2007)

Ime paš. skupnosti	Površina GERK ha	Stalež GVŽ (2006)	Glav goveda	Glav ovc	Glav koz	Glav konj	Staja m2	v
Storžič	47,88	19,3	37	0	0	0	52	

Pašna skupnost Storžič upravlja planine Mala in Velika poljana ter Javornik, ki je sestavljena iz treh manjših planin. Na vsaki od teh planin je pastirski stan in hlev za živino.

Razlog za le eno pašno skupnost v Mestni občini Kranj je verjetno iskati v naravnih danostih znotraj meja občine (drugih gorskih območij namreč ni).

3.1.2 Prevladujoče panoge

Glavna panoga je govedoreja (82 % kmetij), po vrednosti proizvodnje pa je med posameznimi dejavnostmi najpomembnejša prireja mleka. V letu 2006 je mleko oddajalo 133 kmetij.

Kmetije s prirejo mleka se specializirajo, odkup na teh kmetijah se povečuje, njihovo število pa zmanjšuje. Pitanje govedi poteka na okoli 300 kmetijah.

V preglednici 6 je predstavljena velikostna struktura KMG glede na število govedi na posameznem gospodarstvu.

Iz razpredelnice 6 je razvidno, da je največ kmetij v skupinah s 5-10 in pa 10-20 glav govedi na KMG. Najmanj pa je kmetij v obsegu 50-100 glav govedi na KMG.

Preglednica 6: Velikostna struktura reje govedi v občini Kranj (Teran, 2007)

Število glav govedi na KMG	število KMG	%
5-10	104	25
10-20	125	30
20-30	81	19
30-40	84	20
50-100	23	6
Vse kmetije z govedom	417	100

KMG- kmetijska gospodarstva

3.1.3 Dopolnilne dejavnosti na kmetijah

Na področju mestne občine Kranj se s turizmom ukvarja pet turističnih kmetij. Od tega so štiri izletniške turistične kmetije s 133 sedeži in pripadajočo gostinsko dejavnostjo in pa ena stacionarna kmetija s ponudbo osemnajstih ležišč.

Z ostalimi dopolnilnimi dejavnostmi pa se ukvarja še 41 kmetij. Te dejavnosti so (Teran, 2007):

- peka kruha in peciva : 2 kmetiji
- kisanje zelja in repe : 10 kmetij
- storitve s kmetijsko in gozdarsko mehanizacijo : 8

- predelava lesa : 6
- predelava sadja : 4
- krovstvo (skodle) : 1
- domača obrt : 2
- vrtnarstvo, cvetličarstvo : 3
- ostale dopolnilne dejavnosti : 5

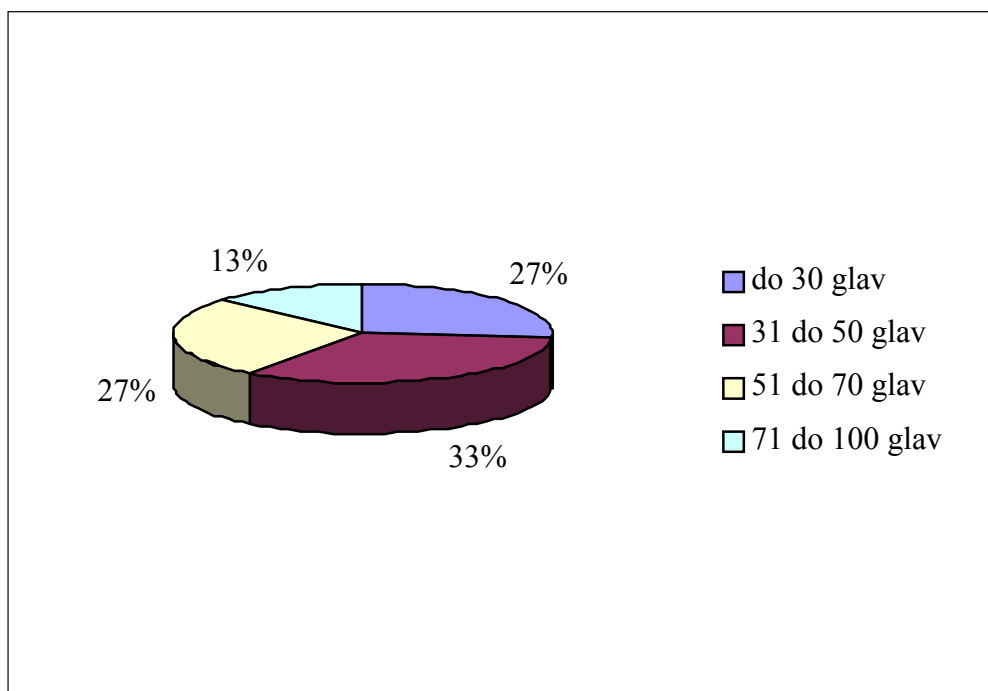
Ob pogledu na spisek registriranih dopolnilnih dejavnosti v Mestni občini Kranj je tudi dobro razvidno, da nihče direktno ne ponuja pomoči pri molži krav, oziroma pri delih v hlevu.

3.2 OPIS VZORCA ANKETIRANIH KMETIJ

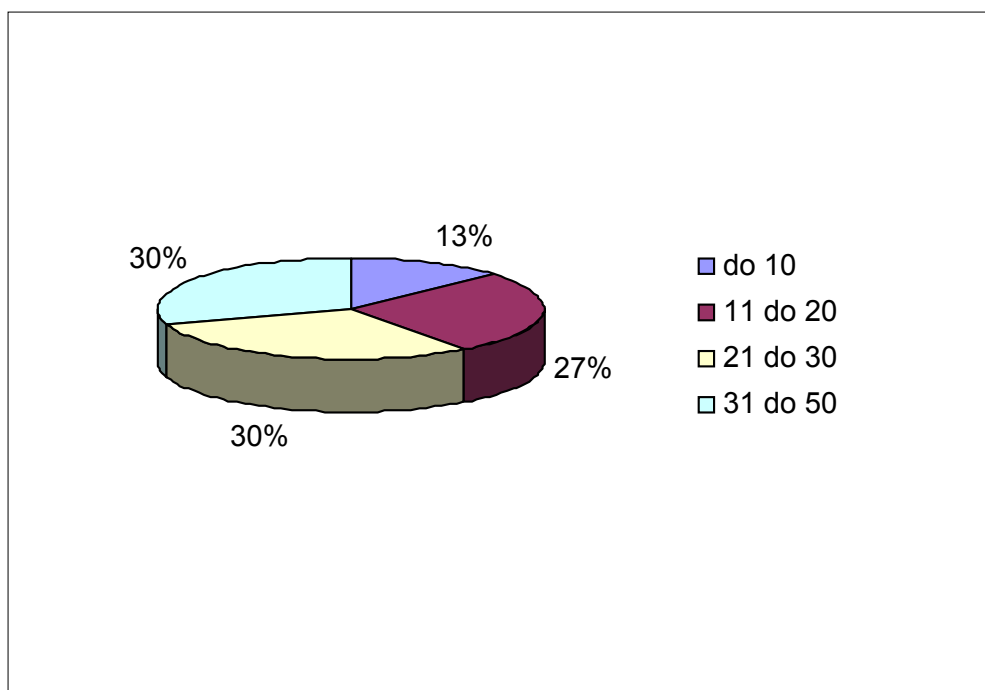
Vzorec predstavlja 30 anketiranih lastnikov kmetijskih gospodarstev, s področja Mestne občine Kranj.

Povprečna anketirana kmetija ima 16,6 ha kmetijskih zemljišč v uporabi in ima mlečno kvoto 168.750 kilogramov. Povprečna starost gospodarja anketirane kmetije je 53,7 let. Na kmetiji je zaposlenih 1,66 osebe, vendar še 2,70 oseb aktivno pomaga na kmetijskem gospodarstvu ob drugih rednih aktivnostih. Vseh članov kmečkega gospodinjstva je 5,03, od tega polnoletnih 3,66. Molža v 9 primerih poteka v molzišču, v 17 hlevih molzejo na sistem mlekovoda, v vrč pa molzejo na štirih kmetijah. Vse to kaže, da so bile v anketo zajete večje okoliške kmetije. Glede starosti gospodarja odstopanje od slovenskega povprečja (povprečna starost gospodarja v letu 2000 58 let; Struktura kmetijskih ..., 2002) ni veliko, gre pa za odstopanje v smeri mlajših gospodarjev.

Sliki 2 in 3 nam kažeta velikost anketiranih kmetij. Prva nam pokaže število govedi na kmetijah, druga pa število krav na anketiranih kmetijah.



Slika 2: Število govedi na anketiranih kmetijah



Slika 3: Število krav na anketiranih kmetijah

Vzorec nam kaže, da imamo v anketiranem okolišu 10 kmetij z 31 do 50 glav živine. Sledi 8 kmetij z do 30 glav živine, prav tako 8 jih je s staležem od 51 do 70 glav živine. Za čredo od 71 do 100 glav govedi pa skrbijo na štirih kmetijah.

Slika 2 pokaže, da ima večina anketiranih kmetij od 21 do 30 oziroma od 31 do 50 krav molznic. Na podlagi takšne velikosti kmetij v vzorcu domnevam, da anketirane kmetije lahko konkurirajo evropskim kmetom in da se nam ni treba bati za obstoj teh kmetij.

3.3 VSEBINA ANKETE IN ANALIZA REZULTATOV

Sama anketa je bila sestavljena iz dveh vsebinskih sklopov, dodatno pa smo popisali tudi samo velikost in usmerjenost kmetijskega gospodarstva ter za lažjo analizo tudi, s kakšno delovno silo razpolagajo posamezne kmetije.

Anketni obrazec je na koncu dodan kot priloga diplomskega dela. Gre za zaprti tip vprašalnika.

V prvem delu ankete smo spraševali po tem, kako si na kmetijah organizirajo dopust, oziroma, če si to sploh lahko privoščijo in ali bi bili pripravljene nekoga plačati, da jih nadomešča v tem času. Vprašali smo tudi, kaj bi pričakovali od izvajalca v času koriščenja usluge.

V drugem delu so anketiranci odgovarjali na vprašanja o svojem interesu za uporabo tovrstnih uslug in dodatno, če bi se posluževali najemanja delovne sile tudi pri sezonskih opravilih kot so košnja, žetev, siliranje ipd.

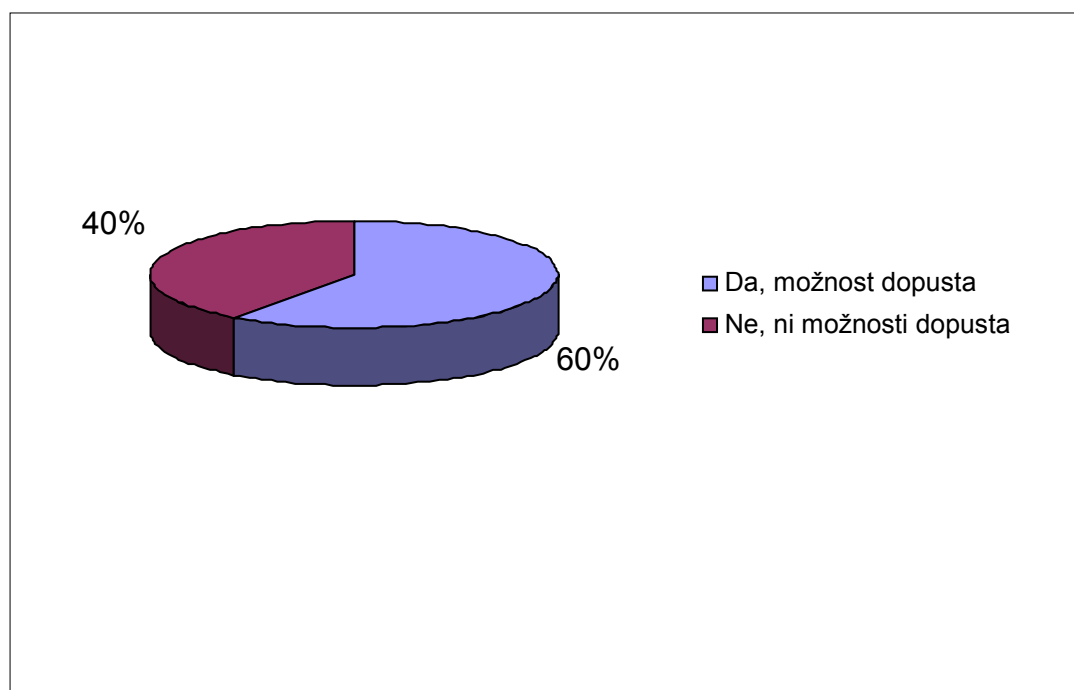
Vnos in statistična obdelava anketnih podatkov (analiza frekvenc odgovorov) je bila opravljena v programskem okolju Microsoft Office Excel.

4 REZULTATI

Rezultati ankete so prikazani grafično, tako hitreje vidimo kako so razdeljeni odgovori pri posameznem vprašanju. Poudarek je na vprašanjih, ki se direktno nanašajo na pomoč pri molži krav, dodatno pa so še vprašanja vezana na interes kmetov pri najemanju delovne sile ob delovnih konicah, kot so košnja, silaža, žetev...

4.1 REZULTATI ANKETE

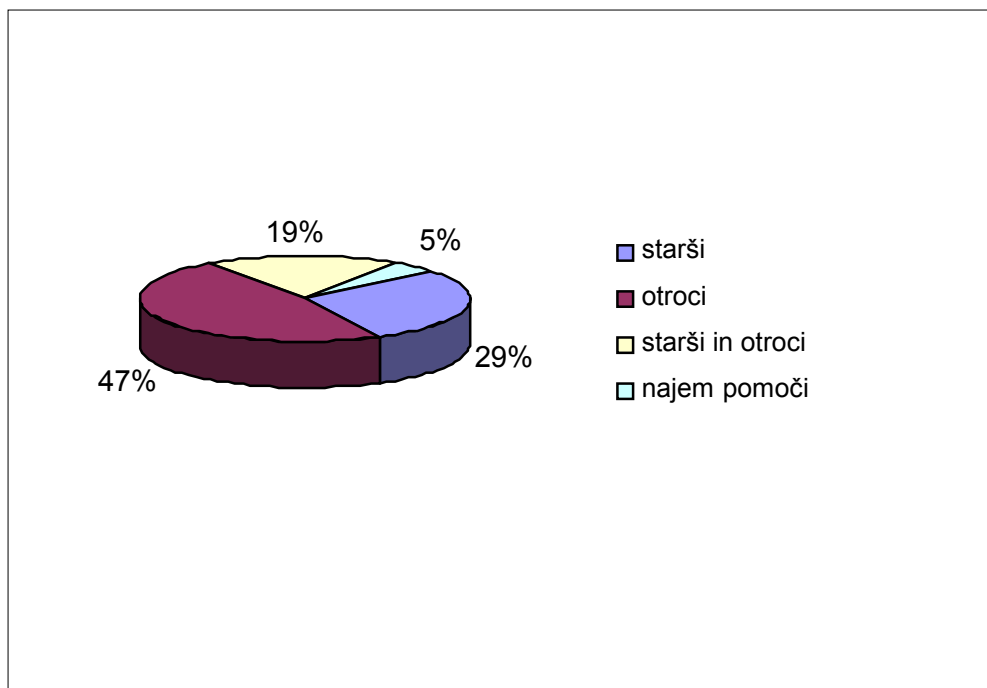
Slika 4 nam kaže delež anketiranih kmetov, ki si lahko privoščijo letni dopust in ima v tem času zagotovljeno nadomeščanje pri delu v hlevu.



Slika 4: Možnost odhoda anketiranih gospodarjev na letni dopust

Od 30 anketiranih jih lahko odide na dopust 18, kar predstavlja 60 % anketirancev. Preostalih 12 (40 %) pa si te radosti ne more privoščiti.

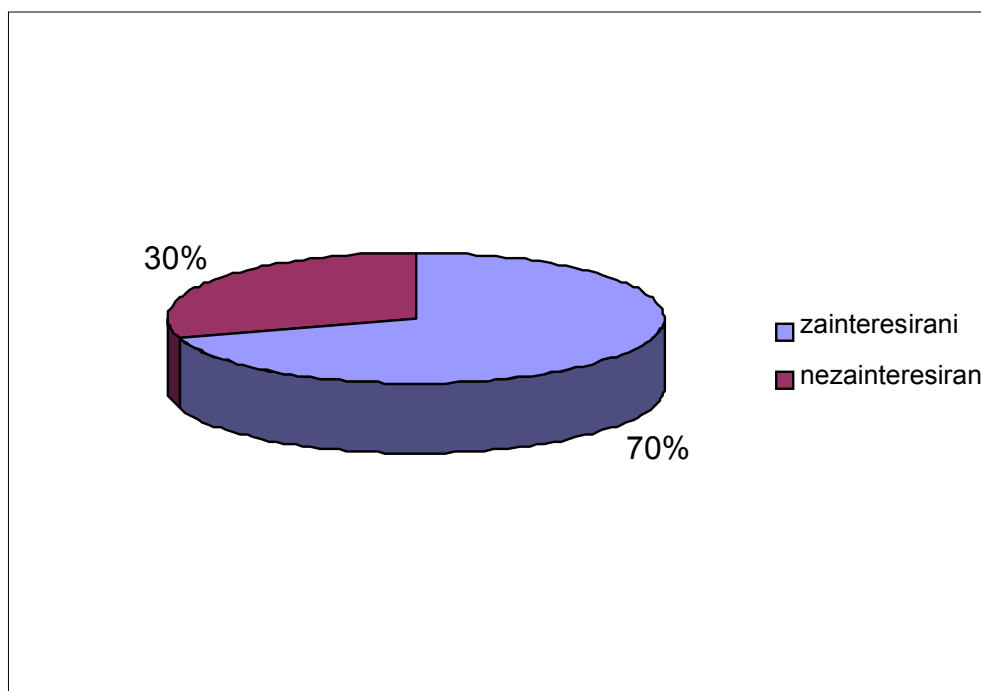
Na spodnji sliki je prikazano, kdo nadomešča kmeta v hlevu, ko je le ta odsoten dlje časa.



Slika 5: Nadomeščanje gospodarjev v času dopusta

Izmed tistih, ki si lahko privoščijo dopust, jih je 6 odgovorilo, da jim med dopustom pomagajo starši. V desetih primerih delo prevzamejo otroci, v dveh primerih so angažirani otroci in stari starši. Pri enem od anketiranih pa nadomeščanje prevzamem jaz. Slednje pa pri slovenskih kmetih predstavlja novost, saj s tako obliko nadomeščanja še niso dobro seznanjeni.

S slike 6 je razvidno, da je večina anketiranih kmetov zainteresirana za uporabo pomoči pri strojni molži krav. Nezainteresiranih je le slaba tretjina anketiranih.



Slika 6: Zainteresiranost anketiranih gospodarjev za uporabo ponujene usluge molže krav med dopustom

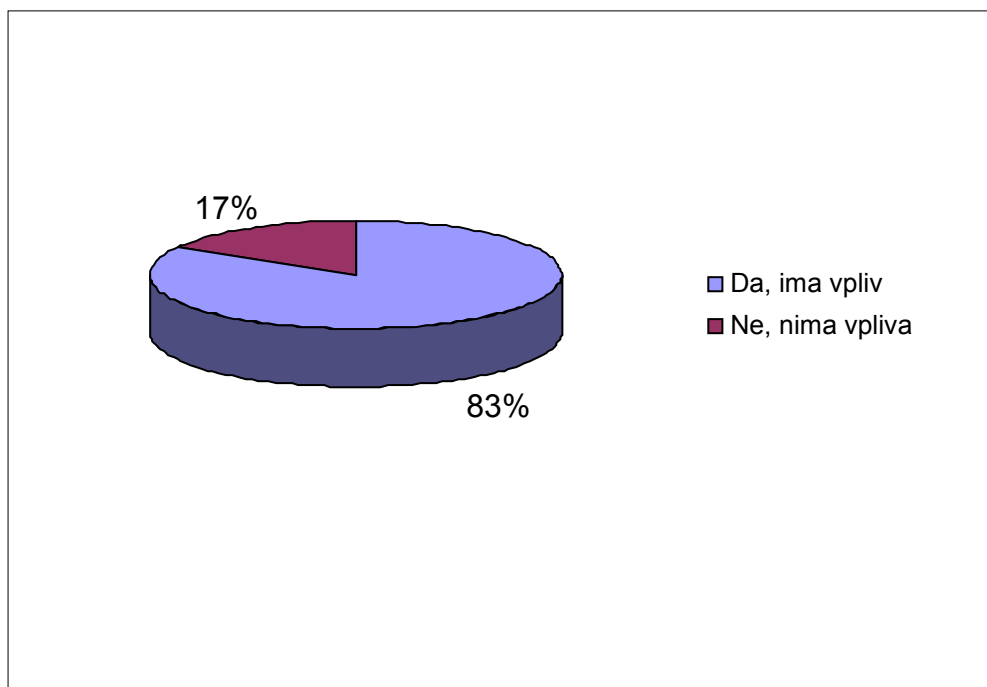
Iz dobljenih rezultatov lahko domnevam, da bi bila usluga nadomeščanja dobro sprejeta, saj so bili odgovori v glavnem pozitivni. Tisti, ki so odgovorili z ne, v glavnem grede na dopust in jih nadomeščajo starši oziroma otroci (55 %). V dveh primerih pa so odgovorili z ne zgolj zaradi tega, ker imajo doma obolele starejše osebe ali pa majhne otroke in je bil to vzrok, zaradi katerega ne morejo na dopust.

Med ponujenimi odgovori pri vprašanju, kdaj bi se posluževali tovrstnih uslug (možno je bilo izbrati več ponujenih odgovorov), je bil največji odziv na čas dopustov oziroma čas bolniškega staleža. Med dopustom bi se jih posluževalo kar 20, v času bolniškega staleža pa bi jih to potrebovalo 18. 10 bi se jih odločilo še za najem v času, ko bi odšli na izlet ali kaj podobnega.

Na vprašanje, če bi v času koriščenja te usluge od izvajalca pričakovali izvajanje opravil, ki ne zavzemajo zgolj molže in drugih opravil v hlevu, jih je z ne odgovorilo kar 28, to je 93 % anketiranih. Tisti, ki so odgovorili z da, so v manjšini s 7 % (le dva). Vse to kaže na to, da bi si kmetje organizirali odhod od doma v času, ko na njihovi kmetiji ni delovnih

konic (košnja, siliranje, žetev,...). Za pomoč pri košnji, žetvi, siliranju ali podobnih delovnih opravilih bi pomoč potrebovalo 28 od vseh 30 vprašanih.

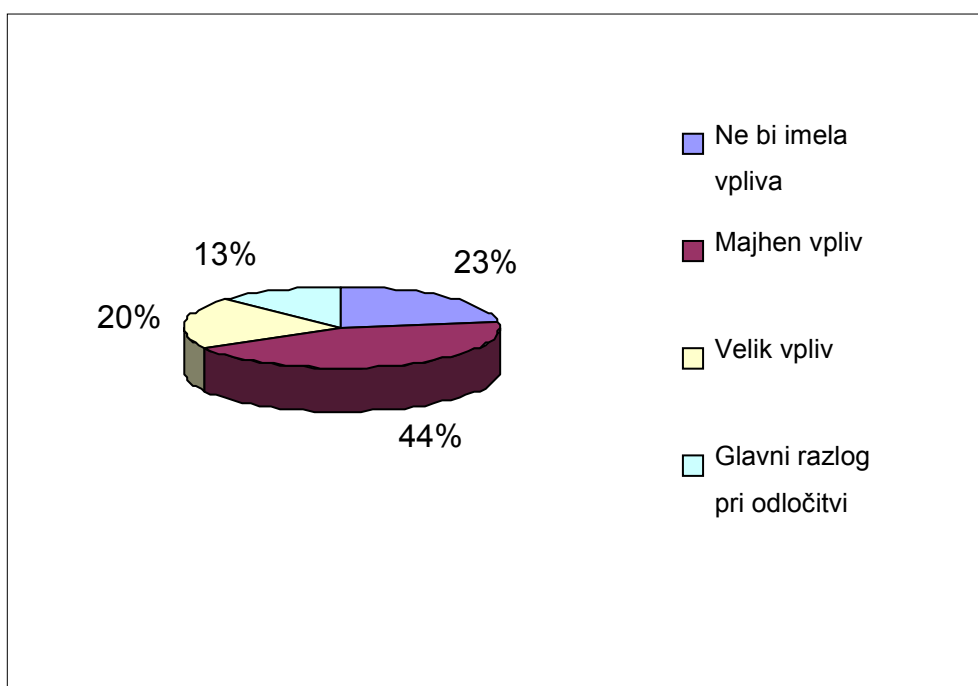
Pri vprašanju ali bi imeli za tovrstne usluge večje zanimanje, če bi bile te že razširjene se je pokazala konzervativnost anketiranih kmetov.



Slika 7: Vpliv razširjenosti usluge molže krav na koriščenje le-te

Ob vprašanju, če bi za tovrstne usluge pokazali večje zanimanje v primeru že razširjene oziroma vpeljane metode dela, jih je z ne odgovorilo le 5. Povečano zanimanje pa bi se pokazalo pri 25 vprašanih. S tem odgovorom smo ugotovili, da bi se ljudje kaj kmalu odprli za novo idejo, če bi le-ta uspešno prestala »test« pri prvih kmetih, ki bi se za to metodo delovanja odločili brez večjih predsodkov.

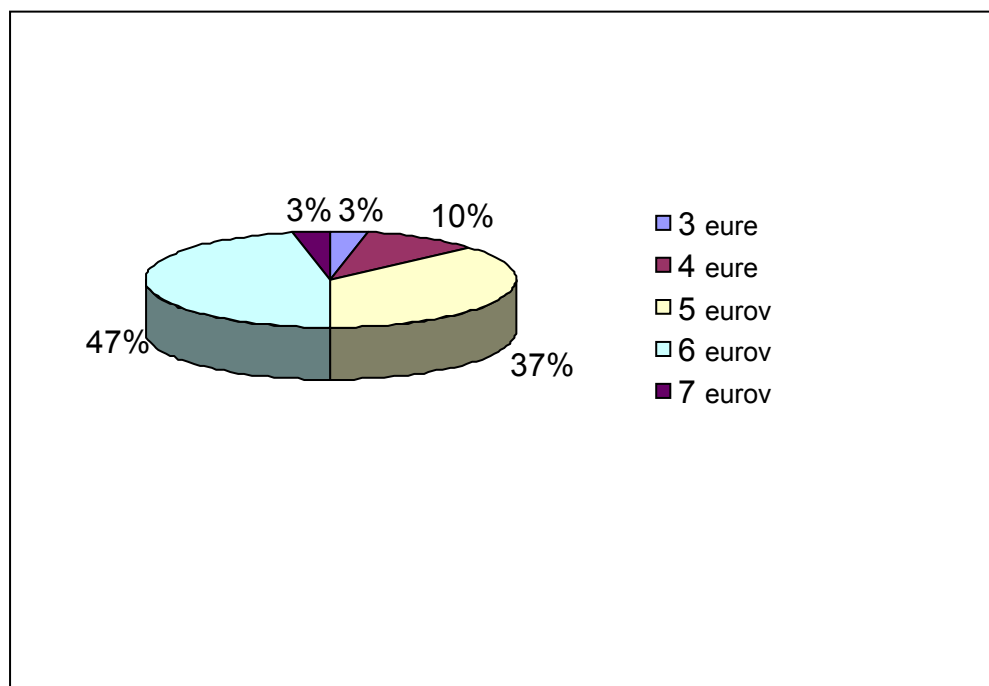
Naslednja slika prikazuje vpliv cene pri odločitvi kmetov za posluževanje medsosedske pomoči pri strojni molži krav.



Slika 8: Vpliv cene pri odločitvi za uslužnostno molžo krav

Mnenja kmetov o tem, kakšen vpliv bi imela cena storitve na njihovo odločitev za uporabo le-te prikazuje slika 8. Največ odgovorov je bilo za »majhen vpliv«, tako je namreč odgovorilo kar 13 anketiranih, kar predstavlja 43,4 % . Da ne bi imela vpliva na odločitev, jih meni 7 ali slaba četrtnina anketiranih. Velik vpliv bi cena imela na 6 oseb, to je 20 % vzorca. Cena pa bi bila glavni kriterij odločitve pri štirih kmetih, kar je le dobra desetina anketiranih.

Na naslednji sliki je prikazano, koliko so anketirani kmetje pripravljeni plačevati urno postavko nekemu, ki bi jih nadomestil v hlevu ob njihovi odsotnosti.



Slika 9: Pripravljenost plačevanja usluge v odvisnosti od njene cene (EUR/h)

Pri vprašanju, koliko bi bili pripravljeni plačati za uro opravljenega dela v njihovem hlevu, so bili ponujeni odgovori 2, 3, 4, 5, 6 in 7 EUR. Najnižja pripravljenost je cena treh evrov pri enem anketirancu, najvišja, sedem evrov, pa bi bil prav tako pripravljen plačati en kmet. Vsi ostali so pripravljeni plačevati 4, 5 ali 6 evrov za uro dela. V povprečju pa so kmetje pripravljeni plačati tovrstno delo 5,4 evre na uro.

Na vprašanje, kaj bi imelo največji vpliv na izbiro izvajalca tovrstnih del, večina kmetov stavi na izkušnje izvajalca (kar 22 odgovorov), na izkušnje drugih kmetov s tem izvajalcem bi se ozirali v 18 primerih in le v enem primeru bi bila izobrazba poglaviten dejavnik za izbiro. Pri tem vprašanju je bilo možnih več odgovorov, zato jih je kar nekaj združilo možnosti izkušnje izvajalca in pa izkušnje drugih kmetov s tem človekom.

S tovrstnimi uslugami tako z deli v hlevu kot s pomočjo v delovnih konicah ljudje izkušenj še nimajo, vsaj tako je odgovorilo 20 anketiranih. Z njimi pa se je že srečalo 10 anketiranih. Tako so tudi na vprašanje, če so že kdaj želeli uporabiti tovrstno uslugo, pa niso dobili izvajalca za tovrstna dela, odgovarili z da v 12 primerih in z ne v 18 primerih.

Iz odgovorov na vprašanja ankete lahko sklepamo, da se kmetje zanimajo za ponujeno uslugo. Prihaja le do nekaj nezaupanja, saj jih večina kaže na večje zanimanje, če bi bilo tovrstno delo že vpeljavano in med njimi bolj poznano.

Medtem, ko od izvajalca med časom dopusta ne pričakujejo izvajanje opravil izven hleva, se je pokazal velik interes tudi pri ponudbi pomoči pri sezonskih opravilih (košnja, žetev, siliranje...).

4.2 VTISI OB IZVAJANJU ANKETE

Moji vtisi ob izvajanju ankete so pozitivni, saj lahko trdim, da je ideja naletela na dobro mnenje med anketiranimi kmeti. Slabo mnenje sta med pogovorom izrazila le dva kmeta, ki nimata namena vsaj kdaj za kak dan zapustiti svojega hleva, kjer sta že vse življenje, sta pa tudi kmeta starejše generacije.

Vsi tisti anketirani, ki se zaenkrat nimajo interesa posluževati ponujene usluge, vejo, da se kaj kmalu lahko zgodi, da bodo pomoč potrebovali, saj njihovi otroci rastejo, starši pa tudi niso vedno mladi in vitalni.

5 RAZPRAVA IN SKLEPI

S ponudbo strojne molže krav so bili skoraj vsi anketirani navdušeni, pa četudi so odgovorili, da tega ne bi potrebovali, saj vedo, da je veliko kmečkih družin, ki bi šle rade na oddih, pa nimajo nikogar, ki bi mu zaupali svojo živino in pripadajoče delo v tem času. Nihče tudi ni pokazal nasprotovanja oziroma apriornega zavračanja take ideje, saj je večina kmetov za podobno idejo že slišala iz tujine. Nihče od anketiranih pa o tem ni imel popolnih podatkov in so bili veseli pogovora o tej možnosti, saj so na ta način dobili nove in točnejše podatke, kako naj bi to potekalo.

Velikokrat tudi odgovarjam na vprašanja radovednih kmetov, kateri so že slišali, da s prijateljem nudiva tovrstno sodelovanje. Vprašanja so s strani vseh dokaj identična in se ponavljajo. Ponavadi jih zanima, kako da sva prišla na idejo in pa, če s strani koga od naju prihaja do nezadovoljstva. Na splošno pa radi prisluhnejo, ko jim opisuješ svoje izkušnje pri nadomeščanju domačih na njihovih kmetijah.

Na podlagi zbranih podatkov, pridobljenih vtisov in odzivov med izvajanjem ankete lahko trdim, da je nadomeščanje v času dopustov dobra tržna niša, le kmetje rabijo nekaj časa, da premagajo svoj konzervativen odnos do tega. Jih pa moramo razumeti, saj smo vsak dan bombardirani s toliko novimi informacijami in idejami, da se tudi kmetje težko odločijo za določene novosti pri svojem vsakdanu. Vedeti pa moramo tudi, da nihče noče biti »poskusni zajček«.

Pri takem delu je predvsem pomembno, da ima človek, ki bi se s tem ukvarjal, izkušnje z različnimi načini molže, kot so molža v vrč, sistem mlekovoda in molzišča pri prostih rejah (pa še teh je več vrst). Potrebno je tudi obvladati krmljenje živine, pa naj bo ročno ali s krmilno mešalno prikolico. Podobno velja za krmljenje oziroma napajanje telet. Tam, kjer se živina pase na bližnjih pašnikih, pa je potrebno spremljati še stanje na pašniku in po potrebi urejati dostop do mlade paše, pa naj bo to sistem čredink ali obročna paša.

Ob vsem tem je pomembno predvsem znati ali še boljše imeti izkušnje za delo z živino. Predvsem moramo biti pozorni na vedenje krav, da po potrebi ugotavljamo obolevnosti vimena, možne pojatve, pozorni moramo biti na poškodbe parkljev, predvidene telitve ... Prav tako tudi ne smemo zanemarjati mlade živine in pa telet. Ob vsem tem se moramo zavedati, da imamo opravka z živimi bitji, katera ne smemo zanemarjati. Poleg vseh del pa moramo biti pozorni še na čistočo v mlekarnici, v molzišču in hlevu ter njegovi okolici, saj se bo le zadovoljen kmet drugo leto zopet posluževal naše ponudbe.

Ob vsem tem je pomembno opazovati kmeta, kako dela s svojo živino, da ga potem, ko smo sami, čim bolj posnemamo, saj je tako ves hlev manj vznemirjen in tako tudi sami lažje delamo. Polek tega pa vznemirjenje in stres povzročata vrsto bolezni, ki pa jih ne sami ne kmet ne želimo vnesti v hlev. Četudi smo že bolj veščih teh del, se velikokrat tudi sami naučimo kaj novega oziroma lahko kmetu svetujemo kakšno novo metodo, katere ta še ne uporablja.

Kot sem že večkrat omenil, tudi sam izvajam molžo krav pri enem od kmetov v naši okolici in mi to delo ne predstavlja kakšnih večjih težav. Tudi sam ugotavljam, da so pri tem delu pomembne izkušnje. Sam sem jih pridno nabiral skozi vse svoje odraščanje na domači kmetiji, delno tudi s pomočjo okoliškim kmetom pri raznih kmečkih opravilih. Veliko izkušenj pa sem pridobil kot dijak in kasneje študent pri praktičnem pouku in počitniškem delom na posestvu Poljče. Pa tudi strokovnega znanja ne gre zapostavljati, saj je le-to pomembno pri odločitvah in delih, ki jih nismo vajeni iz naših vsakdanjih opravil. Pri tem je pomembna sposobnost hitrega odločanja, vajenost na fleksibilen delovni čas, veselje do dela z živalmi ipd.

Moje mnenje ob vsem tem je, da se bo na trgu pojavila velika potreba po tovrstnih delih in potreba po delovni sili na kmetijah ob delovnih konicah, kot sta košnja in žetev. Domnevam pa, da ne bo ljudi, ki bi bili to pripravljene izvajati kot podjetniki, saj gre za dela sezonske narave. Veliko možnosti za nudenje tovrstnih uslug zato vidim pri mladih, ki izhajajo iz kmečkega okolja in lahko s tovrstno ponudbo dodatno zaslužijo ob delu na lastni ali družinski kmetiji. Najprimernejši način za tovrstno delo je preko strojnih

krožkov, kjer jim nudenje tovrstnih uslug še ni poznano. Domnevam da bi bilo zanj veliko povpraševanja.

Iz pridobljenih odgovorov pri anketiranju lahko sklepamo:

- da bi bila ponudba molže med dopusti dobro sprejeta, saj je 70 % anketiranih zainteresiranih za uporabo le te,
- obstaja tudi možnost nudenja uslug ob delovnih konicah na kmetijah (siliranje, žetev...),
- za kvalitetno opravljeno delo so kmetje pripravljeni dobro plačati (5,4 €/h)
- velik interes za uporabo ponujenih uslug bi se še povečal, če bi bila ponudba na trgu že vpeljana in preizkušena
- možnost dodatnega zaslužka na manjših kmetijah in
- minimalen začetni finančni vložek (potrebna je se samo delovna obleka in prevozno sredstvo za na delo).

6 POVZETEK

Vzroke za današnji negativni odnos mladine do kmetijstva in njihovo odločanje za redno zaposlitev izven kmetijstva lahko iščemo v delovnih pogojih, ki jih prinaša poklic kmeta.

Cilj naloge je ocena zainteresiranosti kmetov za koriščenje ponudbe pomoči pri strojni molži krav. Potencialna ponudba je ponazorjena s primerom tovrstnega dela in izkušenj iz tujine.

Oceno interesa kmetov sem opravil na podlagi anketiranja gospodarjev na kmetijah iz okolice Kranja. Opravil sem 30 anket in pri vsakem anketiranem kmetu pridobil še kakšno mnenje ali nasvet. Kar je pokazalo, da nekaj kmetov že pozna tovrstne usluge iz tujine in so tudi zainteresirani za posluževanje le te.

Pridobljeni rezultati kažejo na dokaj velik interes kmetov za koriščenje ponujene pomoči. Kaže se veliko pomankanje ponudbe pomoči tudi pri opravilih na polju in ob delovnih konicah.

Z natančnejšo analizo zbranih podatkov sem ugotovil, da je slovenski trg že zrel za tovrstno ponudbo. Zdi se, da je celo nujno potrebna za obstoj slovenskega kmetijstva in za preprečevanje upadanja števila sicer vitalnih kmetij.

Iz pridobljenih podatkov lahko domnevam, da bi bila ponudba donosen posel na kmetiji, problem predstavlja le sezonska narava dela, saj poleti ko ima kmet že sam dovolj dela, težko nudi usluge še drugim, v zimskem času pa domnevam, da ne bi bilo dela. Tako bi imeli pozimi več prostega časa ali pa bi si morali najti dodaten vir zaslužka tudi v zimskem času.

7 VIRI

Blokš Kuh-Service. www.kuhservice.de (20. dec. 2007)

Delo v strojnih krožkih - novosti v davčni zakonodaji. Kmetijsko gozdarska zbornica. Slovenije. www.kgzs.si/novice.php?kategorija=2&id=122&start=71 (20. dec. 2007)

Dolenšek M. 1994. Strojni krožki (interno gradivo za predavanja). Novo Mesto, KGZS (neobjavljeno)

Dolenšek M. 2004. Predavanje ob ustanovitvi strojnega krožka Bled, 23. nov. 2004. Novo mesto, KGZS (neobjavljeno)

Dolenšek M. 2005. Izvajanje storitev v okviru strojnih krožkov - z davčnega vidika. Novo mesto, KGZS (neobjavljeno)

Dolenšek M., Jerič D. 1997. Združenja za medsosedsko pomoč- strojni krožki. Novo mesto, KGZS (neobjavljeno)

Kako priglasiti dopolnilno dejavnost na kmetiji. Urad vlade republike Slovenije za komuniciranje. www.ukom.gov.si (20. dec. 2007)

Maschinenringsatze und Lohnarbeitspreise. 1994. Top agrar, 4: 116-120

Nelinger L., Pfdler W., Riemann A. 1992. AID, Eksistenz sichern durch uberbetrieblichen Maschinen satz. Berlin, Nationales Druckhaus GmbH

Pravilnik o pogojih za oprostitev plačila dohodnine od prejemkov iz medsosedske pomoči med kmetijskimi gospodarstvi v okviru strojnih krožkov. Ur.l. RS št. 141-16566/06

Pravilnik o usposobljenosti za opravljanje dopolnilnih dejavnosti na kmetiji. Ur.l. RS št. 17-1784/04

Strojni krožki v Sloveniji. 2006. Slovenj Gradec, Kmetijska založba

Struktura kmetijskih gospodarstev. Statistični urad republike Slovenije.

www.stat.si/novica-prikazi.aspx?id=1219 (4. jan. 2008)

Teran A. 2007. Kmetijstvo v mestni občini Kranj. Kranj, KGZS (neobjavljeno)

ZAHVALA

Iskreno se zahvaljujem doc. Dr. Stanku Kavčiču, ki mi je kot mentor pomagal s strokovnimi nasveti in vodenjem dela pri diplomski nalogi.

Zahvaljujem se Andreji Teran s KGZ Kranj in Marjanu Dolenšku s KGZ Novo Mesto za pomoč pri zbiranju literature in podatkov uporabljenih v diplomski nalogi.

Zahvaljujem se tudi vsem, ki so si vzeli čas in mi rešili anketno polo.

Zahvaljujem se dr. Nataši Siard in gospe Karmeli Malinger za pomoč pri urejanju in pregledu diplomske naloge.

Hvaležen sem svojim najbližnjim, predvsem svoji družini, ki me je psihično spodbujala in mi pomagala pri nastajanju diplomske naloge.

Hvala vsem mojim prijateljem in sošolcem, ki so mi pomagali pri študiju in mi stali ob strani. Še posebna zahvala gre pa prijatelju Škrjanc Janezu, za pomoč pri računalniškem oblikovanju diplomskega dela.

PRILOGE

Priloga A:

Anketa o interesu kmetov za uporabo uslug pri strojni molži krav

1. Velikost kmetije

a) površina zemljišč: KZU ___ ha od tega lastna zemljišča: ___ ha njivske površine: ___ ha

b) razpoložljiva mlečna kvota: _____ kg

c 1) število govedi na kmetiji

- do 30 glav

- 31-50 glav

- 51-70 glav

- 71-100 glav

- 101 ali več glav

c 2) število krav

- do 10

- 11 do 20

- 21 do 30

- 31 do 50

- 51 ali več

2. Delovna sila na kmetiji

- število zaposlenih samo na kmetiji: _____

- število na kmetiji aktivnih ob drugih rednih aktivnostih: _____

- število vseh polnoletnih oseb na kmetiji: _____

- število vseh članov kmečkega gospodinjstva: _____

3. Starost gospodarja: _____ let

4. Ali si lahko privoščite letni oddih in vas v tem času kdo nadomešča?

- da

- ne

5. Če ste odgovorili z da – kdo vas nadomešča v tem času?

- starši

- otroci

- sorodniki

- prijatelji

6. Ali ste zainteresirani za uporabo uslug nekoga, ki bi vas nadomeščal v hlevu v času vaše (večdnevne) odsotnosti?

- da

- ne

7. Če ste na vprašanje 6 odgovorili z ne – zakaj takšne usluge ne bi uporabljali?

- zaradi že prej omenjene rešitve

- zaradi nezaupanja tujemu človeku
 - zaradi finančne stiske
 - nimate interesa odhajati na oddih
 - drugo (na kratko opiši)
-
-

8. Ali bi imeli doza tovrstne usluge večje zanimanje, če bi bile te že razširjene?

- da
- ne

9. Kakšen vpliv bi imela cena storitve na vašo odločitev o njeni uporabi?

- ne bi imela vpliva
- majhen vpliv
- velik vpliv
- to bi bil glavni razlog pri odločitvi

10- Koliko bi bili pripravljeni plačati za uro opravljenega dela v vašem hlevu?

2 3 4 5 6 7 EUR

11. Kdaj bi se uporabljali tovrstne usluge (možnih je več odgovorov)?

- v času dopustov
 - v času bolniške dobe
 - v času kakega izleta
 - v času praznikov
 - drugo (na kratko opiši):
-
-

12. Ali bi v času koriščenja te usluge od izvajalca pričakovali izvajanje opravil, ki ne zavzemajo zgolj molže in drugih opravil v hlevu (krmljenja živali, dnevnega čiščenja hleva ipd.)?

- ne
- da (naštejte dela): _____)

13. Ali bi najeli takega človeka tudi za pomoč pri košnji, žetvi, siliranju ali podobnih (sezonskih) opravilih?

- da
- ne

14. Kaj bi imelo največji vpliv na izbiro izvajalca takih del?

- izobrazba
 - izkušnje izvajalca
 - vtisi izkušnje drugih kmetov s tem človekom
 - drugo (na kratko opiši):
-
-

15. Ali imate že kakšno izkušnjo s tovrstnimi uslugami?

- da
- ne

16. Ste kdaj želeli uporabiti tako uslugo, pa niste dobili izvajalca za tovrstna dela?

- da
- ne

17. Če ste že kdaj uporabljali tovrstne usluge, ali ste bili zadovoljni z opravljenim delom?

- da
- ne
- deloma

18. Na kakšen način pri vas opravljate molžo?

- molzišče
- mlekovod
- vrč
- ročno

UNIVERZA V LJUBLJANI
BIOTEHNIŠKA FAKULTETA
ODDELEK ZA ZOOTEHNIKO

Jure STUDEN

**MEDSOSEDSKA POMOČ PRI STROJNI MOLŽI
KRAV**

DIPLOMSKO DELO

Visokošolski strokovni študij

Ljubljana, 2008