

UNIVERZA V LJUBLJANI
BIOTEHNIŠKA FAKULTETA
ODDELEK ZA ZOOTEHNIKO

Margareta VARDIJAN

**ANALIZA POSLOVNIH NAČRTOV
ZA PRIDOBIVANJE INVESTICIJSKIH PODPOR
V KMETIJSTVU**

DIPLOMSKO DELO

Visokošolski strokovni študij

Ljubljana, 2011

UNIVERZA V LJUBLJANI
BIOTEHNIŠKA FAKULTETA
ODDELEK ZA ZOOTEHNIKO

Margareta VARDIJAN

**ANALIZA POSLOVNIH NAČRTOV ZA PRIDOBIVANJE INVESTICIJSKIH
PODPOR V KMETIJSTVU**

DIPLOMSKO DELO
Visokošolski strokovni študij

**ANALYSIS OF BUSINESS PLANS FOR GAINING THE INVESTMENT
SUPPORTS IN AGRICULTURAL HOLDINGS**

GRADUATION THESIS
Higher Professional Studies

Ljubljana, 2011

Diplomsko delo je zaključek Visokošolskega strokovnega študija kmetijstvo – zootehnika. Delo je bilo opravljeno na Katedri za agrarno ekonomiko, politiko in pravo Oddelka za zootehniko Biotehniške fakultete Univerze v Ljubljani. Podatke za izdelavo naloge smo pridobili na Kmetijsko gozdarski zbornici Slovenije, na izpostavah kmetijske svetovalne službe.

Komisija za dodiplomski študij Oddelka za zootehniko je za mentorja imenovala prof. dr. Stanka Kavčiča.

Recenzent: viš. pred. mag. Marko Čepon

Komisija za oceno in zagovor:

Predsednik: doc.dr. Silvester ŽGUR
Univerza v Ljubljani, Biotehniška fakulteta, Oddelek za zootehniko

Član: prof.dr. Stanko KAVČIČ
Univerza v Ljubljani, Biotehniška fakulteta, Oddelek za zootehniko

Član: viš.pred.mag. Marko ČEPON
Univerza v Ljubljani, Biotehniška fakulteta, Oddelek za zootehniko

Datum zagovora:

Naloga je rezultat lastnega raziskovalnega dela. Podpisana se strinjam z objavo svoje naloge v polnem tekstu na spletni strani Digitalne knjižice Biotehniške fakultete. Izjavljam, da je naloga, ki sem je oddala v elektronski obliki, identična tiskani verziji.

Margareta Vardijan

KLJUČNA DOKUMENTACIJSKA INFORMACIJA

ŠD	Vs
DK	UDK 33(043.2)=163.6
KG	kmetijstvo/ekonomika/poslovni načrti/investicije/podpore/Slovenija
KK	AGRIS E13
AV	VARDIJAN, Margareta
SA	KAVČIČ, Stanko (mentor)
KZ	SI-1230 Domžale, Groblje 3
ZA	Univerza v Ljubljani, Biotehniška fakulteta, Oddelek za zootehniko
LI	2011
IN	ANALIZA POSLOVNIH NAČRTOV ZA PRIDOBIVANJE INVESTICIJSKIH PODPOR V KMETIJSTVU
TD	Diplomsko delo (visokošolski strokovni študij)
OP	X, 40 str., 9 pregl., 10 sl., 2 pril., 15 vir.
IJ	sl
JI	sl/en
AI	V diplomski nalogi smo analizirali značilnosti in pričakovane učinke naložb kmetijskih gospodarstev, ki so kandidirala za sredstva PRP 2007-2013 iz naslova ukrepa Posodabljanje kmetijskih gospodarstev (ukrep 121). V analizo smo vključili 10 poslovnih načrtov, ki so bili sestavni del oddanih vlog na javna razpisa v letih 2007 in 2008 ter 10 poslovnih načrtov za naložbe mladih prevzemnikov kmetij v letu 2009. Rezultati analize poslovnih načrtov so pokazali, da so se na oba razpisa prijavila pretežno večja kmetijska gospodarstva, ki nudijo zaposlitev vsaj enemu družinskemu članu. Gre predvsem za živinorejske kmetije, ki so usmerjene v prirejo mleka in prirejo govejega mesa. V manjšem deležu so v analiziranem vzorcu zastopane kmetije, ki se ukvarjajo s prirejo prašičjega mesa ter sadjarske kmetije. Med naložbami prevladujejo naložbe v nakup kmetijske mehanizacije in opreme, sledijo naložbe v zgradbe. Razmeroma majhen delež zavzemajo naložbe v ureditev infrastrukture, nakup kmetijskih zemljišč, napravo trajnih nasadov in ureditev protitočne mreže v sadovnjakih. Vsa analizirana kmetijska gospodarstva, ki so kandidirala za sredstva za ukrep 121 za leti 2007 in 2008, so z izvedbo investicije predvidela povečanje prihodka iz kmetijske dejavnosti (od 2 do 38 %). Za polovico naložb je bila predvidena pozitivna neto sedanja vrednost (NSV) in interna stopnja donosnosti med 5 in 10 %. Slabši ekonomski učinki naložb so razvidni iz poslovnih načrtov mladih prevzemnikov. Le polovica jih je z načrtovano naložbo predvidela povečanje prihodka (v razponu od 3 do 52 %). Za 30 % analiziranih naložb je bila predvidena pozitivna NSV z interno stopnja donosnosti nad 5 %. Na podlagi opravljene analize lahko ugotovimo, da so bili razpisni pogoji z vidika ekonomske učinkovitosti naložb zelo nezahtevni in da na številnih gospodarstvih javna sredstva glede na projekcije v poslovnih načrtih niso bila racionalno porabljena.

KEY WORDS DOCUMENTATION

DN Vs
DC UDC 33(043.2)=163.6
CX agriculture/economics/business plans/investments/supports/Slovenia
CC AGRIS E13
AU VARDIJAN, Margareta
AA KAVČIČ, Stanko (supervisor)
PP SI-1230 Domžale, Groblje 3
PB University of Ljubljana, Biotechnical Faculty, Department of Animal Science
PY 2011
TI ANALYSIS OF BUSINESS PLANS FOR GAINING THE INVESTMENT SUPPORTS IN AGRICULTURAL HOLDINGS
DT Graduation thesis (Higher professional studies)
NO X, 40 p., 9 tab., 10 fig., 2 ann., 15 ref.
LA sl
AL sl/en
AB In this thesis the characteristics and projected effects of investments in agricultural holdings, which applied for financial support from RDP 2007-2013 in the frame of Modernisation of agricultural holdings (measure 121) were analysed. The objective were 10 business plans, which were constituent parts of the submitted applications to two public tenders in 2007 and 2008, and 10 business plans for the investments of young farmers in 2009. The results of analysed business plans showed that mostly larger agricultural holdings employing at least one family member applied for public funds. These were predominantly livestock production farms, oriented in milk and beef production. Only a small share of pork and fruit producers were observed in the analysed sample. Investments in agricultural machinery and equipment were most frequent; followed by investments in buildings. A relatively small part represented investments in farm infrastructure, buying agricultural land, making permanent plantations and putting anti-hail nets in the orchards. All analysed agricultural holdings which applied for measure 121 funds in 2007 and 2008, predicted an increase of revenue from agricultural activity (from 2 to 38 %) as an outcome of their investment. Half of the analysed investments projected positive net present value (NPV) and internal rate of return (IRR) between 5 and 10 %. Lower economic effects of the investments were visible from the business plans of young farmers. Only half predicted the increase of revenue (from 3 to 52 %) with planned investments. 30 % of analysed investments projected positive NPV with IRR over 5 %. From this analysis it can be established that application conditions from the point of economic efficiency of investments were very low; and that on many holdings public funds according to projections in business plans were not spent rationally.

KAZALO VSEBINE

	str.
Ključna dokumentacijska informacija (KDI)	III
Key words documentation (KWD)	IV
Kazalo vsebine	V
Kazalo preglednic	VII
Kazalo slik	VIII
1 UVOD	1
2 PREGLED OBJAV	3
2.1 SKUPNA KMETIJSKA POLITIKA.....	3
2.2 PROGRAM RAZVOJA PODEŽELJA 2007 – 2013.....	4
2.2.1 Os 1: Konkurenčnost kmetijstva in gozdarstva.....	5
2.2.2 Os 2: Izboljšanje okolja in podeželja.....	5
2.2.3 Os 3: Kakovost življenja in diverzifikacija.....	6
2.2.4 Os 4: LEADER.....	6
2.2.5 Finančna sredstva PRP za obdobje 2007 – 2013.....	6
2.3 Ukrep 121 - POSODABLJANJE KMETIJSKIH GOSPODARSTEV.....	7
2.3.1 Javni razpisi za ukrep 121.....	9
2.3.1.1 Javni razpis za dodeljevanje sredstev iz naslova ukrepa 121 za leti 2007 in 2008.....	9
2.3.1.2 Javni razpis za dodeljevanje sredstev iz naslova ukrepa 121 za naložbe mladih prevzemnikov kmetij.....	9
2.3.1.3 Predmet podpore, splošni in finančni pogoji za oba razpisa: ukrep 121 za leti 2007 ter 2008 in ukrep 121 za naložbe mladih prevzemnikov kmetij.....	10
2.3.2 Analiza črpanja sredstev za ukrep 121 iz programa PRP 2007 – 2013.....	11
2.3.3 Vloga kmetijsko gozdarske zbornice pri izvajanju ukrepa 121.....	12
2.4 POSLOVNI NAČRT.....	12
2.5 POSLOVNI NAČRTI V KMETIJSTVU.....	14
2.5.1 Začetki poslovnih načrtov.....	14
2.5.2 Poslovni načrt za zahtevne naložbe.....	14
2.5.3 Izdelava poslovnega načrta za ukrep 121.....	15
3 MATERIAL IN METODE.....	17
3.1 VIR PODATKOV.....	17
3.2 METODE DELA.....	17
4 REZULTATI.....	21
4.1 ZNAČILNOSTI VLAGATELJEV.....	21
4.1.1 Starostna struktura vlagateljev in socio-ekonomski položaj vlagateljev.....	21
4.1.2 Izobrazba vlagateljev.....	21
4.2 PROIZVODNE USMERITVE KMETIJSKIH GOSPODARSTEV.....	21
4.3 ŠTEVILO DELOVNIH MOČI NA KMETIJSKIH GOSPODARSTVIH.....	22
4.4 PODATKI O NALOŽBAH.....	23

4.4.1	Vrste naložb.....	23
4.4.2	Vrednost naložb.....	24
4.4.3	Viri financiranja naložb.....	24
4.5	EKONOMSKI KAZALNIKI KMETIJSKIH GOSPODARSTEV.....	25
4.5.1	Vrednost proizvodnje.....	25
4.5.2	Prihodek iz kmetijske dejavnosti/PDM.....	27
4.5.3	Bruto dodana vrednost (BDV).....	28
4.5.4	Bilanca stanja kmetijskih gospodarstev po zaključeni naložbi.....	30
4.6	REZULTATI DONOSNOSTI PODPRTIH NALOŽB.....	31
4.6.1	Neto sedanja vrednost.....	31
4.6.2	Interna stopnja donosnosti.....	32
4.6.3	Finančni tok.....	33
4.7	DOBA VRAČILA INVESTICIJSKIH VLAGANJ.....	33
5	RAZPRAVA IN SKLEPI.....	34
5.1	RAZPRAVA.....	34
5.2	SKLEPI.....	35
6	POVZETEK.....	37
7	VIRI.....	39

ZAHVALA
PRILOGE

KAZALO PREGLEDNIC

str.

Preglednica 1: Finančna sredstva (evropska, nacionalna) po posameznih oseh ter sredstva Evropskega kmetijskega sklada za razvoj podeželja porazdeljena v deležih po posameznih oseh.....	7
Preglednica 2: Število vlog ter odobrena in izplačana sredstva za ukrep 121 do 31.12.2009.	11
Preglednica 3: Število vlog izdelanih s strani KGZ za ukrep 121 do 31.12.2009.	12
Preglednica 4: Vrednost naložb na analiziranih kmetijskih gospodarstvih.....	24
Preglednica 5: Viri financiranja naložb kmetijskih gospodarstev za ukrep 121 za leti 2007 in 2008	24
Preglednica 6: Viri financiranja naložb mladih prevzemnikov za leto 2009	25
Preglednica 7: Rezultati neto sedanje vrednosti naložb na analiziranih kmetijskih gospodarstvih.....	31
Preglednica 8: Rezultati interne stopnje donosnosti naložb na analiziranih kmetijskih gospodarstvih.....	32
Preglednica 9: Razlike med kumulativnim finančnim tokom z in brez investicije za naložbe analiziranih kmetijskih gospodarstev v letu zaključka investicije.....	33

KAZALO SLIK

	str.
Slika 1: Shematski prikaz politike razvoja podeželja 2007 – 2013 (MKGP, 2007).....	4
Slika 2: Število polnih delovnih moči (PDM) na kmetijskih gospodarstvih, ki so kandidirala za sredstva na javni razpis 121 za leti 2007 in 2008	22
Slika 3: Število polnih delovnih moči (PDM) na kmetijskih gospodarstvih, ki so kandidirala za sredstva na razpis 121 za mlade prevzemnike v letu 2009	23
Slika 4: Prihodek kmetijskih gospodarstev, ki so sodelovala na razpisu za ukrep121 v letih 2007 in 2008	26
Slika 5: Prihodek kmetijskih gospodarstev (KMG) mladih prevzemnikov, ki so sodelovali na razpisu za ukrep 121 v letu 2009	27
Slika 6: Prihodek analiziranih kmetijskih gospodarstev pred investicijo izražen na polno delovno moč (PDM)	28
Slika 7: Bruto dodana vrednost (BDV) kmetijskih gospodarstev, ki so sodelovala na razpisu za ukrep 121 v letih 2007 in 2008.....	29
Slika 8: Bruto dodana vrednost (BDV) kmetijskih gospodarstev, ki so sodelovala na razpisu za ukrep 121 za naložbe mladih prevzemnikov v letu 2009	29
Slika 9: Vrednost stalnih in gibljivih sredstev kmetijskih gospodarstev, ki so sodelovala na razpisu 121 za leti 2007 in 2008	30
Slika 10: Vrednost stalnih in gibljivih sredstev kmetijskih gospodarstev, ki so sodelovala na razpisu 121 za mlade prevzemnike v letu 2009.....	31

KAZALO PRILOG

- Priloga A: Osnovni kazalniki iz poslovnih načrtov kmetijskih gospodarstev, ki so kandidirala za sredstva na ukrep 121 za leti 2007 in 2008
- Priloga B: Osnovni kazalniki iz poslovnih načrtov kmetijskih gospodarstev, ki so kandidirala za sredstva na ukrep 121 za naložbe mladih prevzemnikov v letu 2009

OKRAJŠAVE IN SIMBOLI

BDV - bruto dodana vrednost

EKSRP - Evropski kmetijski sklad za razvoj podeželja

EU - Evropska unija

GVŽ - glav velike živine

ISD - interna stopnja donosnosti

KGZ - Kmetijsko gozdarski zavod

KGZS - Kmetijsko gozdarska zbornica Slovenije

KMG - kmetijska gospodarstva

LAS - Lokalna akcijska skupina

MKGP - Ministrstvo za kmetijstvo, gozdarstvo in prehrano

NSN - Nacionalni strateški načrt (razvoja podeželja)

NSV - Neto sedanja vrednost

OMD - območja z omejenimi možnostmi za kmetijsko dejavnost

PDM - polna delovna moč

PN - poslovni načrt

PRP - Program razvoja podeželja

SKP - Skupna kmetijska politika

1 UVOD

V letu 2004 je Slovenija postala polnopravna članica Evropske unije in se vključila v skupno kmetijsko politiko (SKP). S tem so se slovenskem kmetijstvu odprle možnosti za pridobitev proračunskih sredstev Evropske unije za razvoj kmetijstva in podeželja.

Od leta 2003 so se v RS izvajali štiri programi za razvoj podeželja, ki so bili sofinancirani iz sredstev EU. To so bili (Revizijsko poročilo ..., 2010):

- Program SAPARD (v predpristopnem obdobju),
- EPD - Enotni programski dokument RS za obdobje 2004 – 2006,
- PRP - Program razvoja podeželja RS za obdobje 2004 – 2006,
- PRP - Program razvoja podeželja RS za obdobje 2007 – 2013 (se še izvaja).

Program razvoja podeželja Republike Slovenije za obdobje 2007 – 2013 je najpomembnejši trenutno veljavni izvedbeni dokument politike razvoja podeželja v Sloveniji. Predstavlja programsko osnovo za črpanje finančnih sredstev iz Evropskega kmetijskega sklada za razvoj podeželja (EKSRP). V okviru tega programa se strategija razvoja podeželja izvaja z ukrepi, ki so razdeljeni v 4. oseh z naslednjimi cilji (Program razvoja ..., 2007a):

- izboljšanje konkurenčnosti kmetijskega in gozdarskega sektorja - os 1,
- ureditev okolja in podeželja - os 2,
- izboljšanje kakovosti življenja na podeželju in spodbujanje diverzifikacije podeželskega gospodarstva - os 3,
- LEADER, namen te osi je spodbujanje odločanja o razvoju posameznih podeželskih območij po pristopu od spodaj navzgor - os 4.

V nabor ukrepov prve osi spada ukrep »Posodabljanje kmetijskih gospodarstev«, katerega namen je spodbuditi prestrukturiranje in povečati učinkovitost gospodarjenja na kmetijskih gospodarstvih. Ta ukrep je namenjen kmetijskim gospodarstvom, ki želijo investirati v primarno proizvodnjo in je eden od najbolj atraktivnih ukrepov za kmetijska gospodarstva (Program razvoja ..., 2007b).

Kmetije lahko pridobijo investicijske podpore za naložbe na kmetijskem gospodarstvu na podlagi prijave na javne razpise, ki jih razpisuje MKGP. Za naložbe, ki presegajo 50.000 evrov skupnih investicijskih stroškov, je poslovni načrt obvezna priloga k razpisni dokumentaciji (Program razvoja ..., 2007b).

Poslovni načrt je tehnološka ekonomska študija, ki pomaga odgovoriti na vprašanje, ali je kmetijsko gospodarstvo sposobno izpeljati naložbo in če je le-ta upravičena. Poslovni načrt je strokovnim delavcem Ministrstva za kmetijstvo, gozdarstvo in prehrano (v nadaljevanju MKGP) ter Agencije za kmetijske trge in razvoj podeželja (v nadaljevanju ARSKTRP) tudi osnova za odločitev, ali je vlagatelj upravičen do sredstev, za katera kandidira (Navodilo ..., 2007).

Namen diplomske naloge je analizirati poslovne načrte kmetijskih gospodarstev, ki so kandidirala za sredstva iz ukrepov Posodabljanje kmetijskih gospodarstev za leti 2007 in

2008 ter Posodabljanje kmetijskih gospodarstev za naložbe mladih prevzemnikov kmetij za leto 2009 na območju KGZ Novo mesto. Na podlagi pridobljenih podatkov želimo ugotoviti in med razpisoma primerjati starost, izobrazbo in socio-ekonomski položaj vlagateljev, proizvodne značilnosti kmetijskih gospodarstev, vrste naložb in predvideno učinkovitost naložb kmetijskih gospodarstev.

2 PREGLED OBJAV

2.1 SKUPNA KMETIJSKA POLITIKA

S skupno kmetijsko politiko (v nadaljevanju SKP) Evropska unija (v nadaljevanju EU) uresničuje svoje cilje na področju kmetijstva in razvoja podeželja. SKP je bila prva resnično skupna politika EU; carinske unije in notranjega trga ni bilo mogoče izpeljati brez skupnega vodenja kmetijske politike (Erjavec, 2007).

SKP je nadaljevanje zgodovinske tradicije nekaterih evropskih držav, predvsem Francije in Nemčije, ki sta svoj protekcionistični način urejanja kmetijstva uveljavili tudi pri oblikovanju Evropske gospodarske skupnosti (povzeto po Tracy, 1997; Erjavec, 2007). SKP je bila opredeljena že z njenim ustanovnim aktom, Rimsko pogodbo iz leta 1957. Temelji na treh načelih: enotnosti trga (skupni trg), dajanja prednosti domači pridelavi (tržno-cenovna zaščita) in finančni solidarnosti držav članic. Njeni temeljni cilji so: zagotoviti redno oskrbo z živili po primernih cenah, dvigniti storilnost v kmetijski pridelavi, primerno izbrati naravne vire ter varovati okolje. Osrednja pozornost je namenjena zagotavljanju možnosti, da tudi kmetije dosegajo dohodek, primeren njihovim vlaganjem v pridelavo (Erjavec 2007, cit. po Aktin, 1993).

Ukrepe SKP delimo v dva stebra. Prvi steber predstavlja SKP v ožjem pomenu. Sestavljajo ga neposredna plačila in ukrepi, zajeti v skupnih tržnih ureditvah (Common Market Organisation). Slednje veljajo za posamezne kmetijske pridelke in se med seboj razlikujejo po vsebini in intenzivnosti tržne zaščite. Po letu 2007 so posamezne tržne ureditve združene v enovito pravno uredbo. SKP je postopno širila tudi naloge na področju razvoja podeželja, drugem stebru SKP, ki je po letu 2005 postal samostojna politika EU (Erjavec, 2009: 352).

Glavni cilj SKP na področju razvoja podeželja so krepitev kmetijstva in gozdarstva, izboljšanje konkurenčnosti podeželskih območij ter ohranjanje naravnih virov in zgodovinsko-kulturnega izročila podeželja. Ukrepi razvoja podeželja se financirajo po podobnih načelih kot ukrepi strukturno regionalne politike na podlagi odobrenih večletnih programov, ki opredeljujejo izbrane ukrepe, višine podpore, pogoje za pridobitev sredstev, načine izplačil ter sisteme monitoringa in presoje (Erjavec, 2009: 354).

Po načinu plačil ukrepe politike razvoja podeželja lahko razvrstimo v ukrepe, ki jih lahko dobi vsak upravičenec (predvsem kmetijsko ali gozdno gospodarstvo), če izpolni kriterije, in v ukrepe, kjer se sredstva delijo upravičencem na podlagi izbire projektnih vlog. V prvo skupino sodijo izravnalna plačila za kmetijsko-okoljske ukrepe, za območja s težjimi razmerami za kmetijstvo in rente za zgodnje upokojevanje. Projektne podpore zajemajo naložbe na kmečkih gospodarstvih in za živilskopredelovalno industrijo, v izobraževanje in delovno usposabljanje, ukrepe v gozdarstvo, obnovo in razvoj vasi ter podporo diverzifikaciji dohodkovnih virov na podeželju (Erjavec, 2009).

Današnja SKP je politika, za katero se je odločila naša družba. Ta politika še naprej podpira kmetijstvo v EU ter hkrati izpolnjuje pričakovanja državljanov, davkoplačevalcev in

potrošnikov, pri tem pa skrbi za čim manjše izkrivljanje mednarodne trgovine (Skupna ..., 2007).

V prihodnjih letih se bo SKP dodatno spremenila, da bi še naprej (Skupna ..., 2007):

- bila delujoča politika, ki izraža potrebe in pričakovanje evropske družbe;
- spodbujala trajnostno kmetijstvo, ki zagotavlja varne in kakovostne proizvode, hkrati pa varuje okolje in dobro počutje živali;
- podpirala raznovrstne funkcije kmetov, ki družbi ponujajo javne dobrine; spodbujala rast in ustvarjanje delovnih mest na podeželju;
- krepila konkurenčnost in intenzivnost kmetijstva, ki se odziva na izzive na svetovnem trgu;
- delovala na podlagi preprostih in preglednih predpisov

2.2 PROGRAM RAZVOJA PODEŽELJA 2007 – 2013

Program razvoja podeželja (v nadaljevanju PRP) za obdobje 2007 - 2013 je skupni programski dokument Slovenije in Evropske komisije, ki pokriva celotno območje Republike Slovenije. Predstavlja programsko osnovo za črpanje finančnih sredstev iz Evropskega kmetijskega sklada za razvoj podeželja (Program razvoja ..., 2007a).

Podlaga za pripravo PRP 2007 – 2013 je Nacionalni strateški načrt razvoja podeželja 2007 – 2013 (NSN), katerega cilj je uravnotežen in trajnosten razvoj podeželskih območij Slovenije. Doseganju tega cilja so namenjene tudi aktivnosti PRP 2007 – 2013, ki upoštevajo razvojne potrebe in možnosti slovenskega podeželja. Namenjene so izboljšanju konkurenčnosti vseh treh sektorjev primarne proizvodnje, to je kmetijstva, živilstva in gozdarstva, spodbujanju zaposlovanja in ustvarjanju novih delovnih mest na podeželju ter izboljšanju kakovost življenja na podeželju. Posebna pozornost je namenjena trajnostnemu gospodarjenju z naravnimi viri, vzdrževanju kulturne krajine, varovanju okolja, ohranjanju poseljenosti in identitete podeželja (Program razvoja ..., 2007a).



Slika 1: Shematski prikaz politike razvoja podeželja 2007 – 2013 (MKGP, 2007).

Program razvoja podeželja 2007 – 2013 razvršča celoten program v štiri osi: os 1, os 2, os 3 in os 4. Prva os je namenjena izboljšanju konkurenčnosti kmetijskega in gozdarskega sektorja. Druga os zajema podpore za urejanje okolja in podeželja. Tretja os vodi k izboljšanju kakovosti življenja na podeželju in spodbuja diverzifikacijo podeželskega gospodarstva. Četrta os (LEADER) nadgrajuje vse tri osi ter celoten razvoj podeželja, na način s povezovanjem lokalnih akcijskih skupin. V vsaki od štirih "osi" se izvajajo različni ukrepi, razdeljeni po prednostnih nalogah. Ukrepi so namenjeni različnim upravičencem in podpirajo različne vsebine (Program razvoja ..., 2007a).

2.2.1 Os 1: Konkurenčnost kmetijstva in gozdarstva

Aktivnosti 1. osi bodo prispevale k dvigu produktivnosti in s tem konkurenčnosti kmetijskega in gozdarskega sektorja, poleg tega pa bodo posredno in neposredno vplivale tudi na ohranjanje okolja in izboljšanje kakovosti življenja na podeželju (Program razvoja..., 2007b).

Prednostne naloge:

- Dvig usposobljenosti in krepitev človeškega potenciala v kmetijstvu in gozdarstvu;
- Prestrukturiranje fizičnega kapitala v kmetijstvu in gozdarstvu ter spodbujanje inovativnosti;
- Izboljšanje kakovosti kmetijske proizvodnje in proizvodov

UKREPI:

- Ukrep 111 - Usposabljanje za delo v kmetijstvu in gozdarstvu
- Ukrep 112 - Pomoč mladim prevzemnikom kmetij
- Ukrep 113 - Zgodnje upokojevanje kmetov
- Ukrep 121 - Posodabljanje kmetijskih gospodarstev
- Ukrep 122 - Povečanje gospodarske vrednosti gozdov
- Ukrep 123 - Dodajanje vrednosti kmetijskim in gozdarskim proizvodom
- Ukrep 125 - Izboljšanje in razvoj infrastrukture, povezane z razvojem in prilagoditvijo
- Ukrep 132 - Sodelovanje kmetijskih proizvajalcev v shemah kakovosti hrane
- Ukrep 133 - Podpora skupinam proizvajalcev pri informiranju, pospeševanju prodaje proizvodov, vključenih v sheme kakovosti hrane
- Ukrep 142 - Podpore za ustanavljanje in delovanje skupin proizvajalcev

2.2.2 Os 2: Izboljšanje okolja in podeželja

Aktivnosti 2. osi vodijo k obdelanosti podeželskih območij in izvajanju naravi prijaznih tehnologij v kmetijstvu in gozdarstvu. Pripomorejo k varovanju okolja, ohranjanju naravnih virov in proizvodnih danosti za kmetijstvo (Program razvoja..., 2007b).

Prednostne naloge:

- Ohranjanje kmetovanja na območjih z omejenimi možnostmi za kmetijsko dejavnost (OMD);
- Spodbujanje okolju prijazne kmetijske prakse (sonaravne oblike kmetovanja).

UKREPI:

- Ukrep 211, 212- Izravnalna plačila za območja z omejenimi možnostmi za kmetijsko dejavnost
- Ukrep 214- Kmetijsko okoljska plačila

2.2.3 Os 3: Kakovost življenja in diverzifikacija

Aktivnosti 3. osi spodbujajo podjetništvo ter so namenjene dvigu kakovosti življenja na podeželju. Omogočajo večjo zaposljivost in pozitivno vplivajo na gospodarski razvoj podeželja ter ohranjanje naravne in kulturne dediščine (Program razvoja..., 2007b).

Prednostne naloge:

- Diverzifikacija podeželskega gospodarstva;
- Izboljšanje kakovosti življenja na podeželju.

UKREPI:

- Ukrep 311 - Diverzifikacija v nekmetijske dejavnost
- Ukrep 312 - Podpora ustanavljanju in razvoju mikro podjetij
- Ukrep 322 - Obnova in razvoj vasi
- Ukrep 323 - Ohranjanje in izboljševanje dediščine podeželja

2.2.4 Os 4: LEADER

Namen prednostne naloge 4. osi je spodbujanje odločanja o razvoju posameznih podeželskih območij po pristopu od spodaj navzgor – pristop LEADER. Podprto bo pridobivanje strokovnih znanj in animacija območij za vzpostavitev javno-zasebnih lokalnih partnerstev, njihovo vodenje, izdelava in izvajanje lokalnih razvojnih strategij ter sodelovanje in povezovanje med lokalnimi akcijskimi skupinami (LAS). Z izvajanjem pristopa LEADER bodo nadgrajeni cilji 1., 2., in zlasti 3. osi (Program razvoja ..., 2007b).

UKREPI:

- Ukrep 411, 412, 413 - Izvajanje lokalnih razvojnih strategij
- Ukrep 421 - Spodbujanje medregijskega in čezmejnega sodelovanja
- Ukrep 431 - Vodenje lokalnih akcijskih skupin, pridobitev strokovnih znanj in animacija območja

2.2.5 Finančna sredstva PRP za obdobje 2007 – 2013

Republika Slovenija s PRP 2007 - 2013 izvajala izbrane ukrepe vseh štirih osi, opredeljenih v Uredbi (ES) št. 1698/2005, izhajajoč iz analize stanja in zastavljenih ciljev ter prioritet na osnovi Strateških smernic Skupnosti in NSN. Zanje je namenjenih skoraj 1,16 mrd €, od

tega znaša prispevek Skupnosti (EKSRP) dobrih 900 mio €, preostali del pa predstavljajo nacionalna sredstva (Program razvoja ..., 2007a).

Preglednica 1: Finančna sredstva (evropska, nacionalna) po posameznih oseh ter sredstev Evropskega kmetijskega sklada za razvoj podeželja porazdeljen v deležih po posameznih oseh (Program razvoja..., 2007a)

OS	Javna sredstva (mio €)		
	Skupaj	EKSRP sredstva	% na os EKSRP
1. os	399	300	33,28
2. os	587	470	52,22
3. os	132	99	11,00
4. os	33	27	3,00
Tehnična pomoč	6	4	0,50
Skupaj	1157	900	100,00

Pomen posameznega cilja PRP 2007 – 2013 se odraža tudi v deležu sredstev, namenjenih posamezni osi. Največji delež sredstev EKSRP je namenjen 2. osi, katere namen je izboljšanje okolja in ohranjanje obdelanosti podeželja (52,22 %). Konkurenčnosti v kmetijstvu in gozdarstvu, kamor spada tudi ukrep Posodabljanje kmetijskih gospodarstev, je namenjenih 33,28 %. Tretji osi - izboljšanju kakovosti življenja na podeželju in spodbujanju diverzifikacije je namenjenih 11 %, aktivnostim LEADER 3 % in tehnični pomoči 0,5 % sredstev EKSRP (Program razvoja ..., 2007a).

2.3 UKREP 121 - POSODABLJANJE KMETIJSKIH GOSPODARSTEV

Cilj podpore posodabljanja kmetijskih gospodarstev je spodbuditi prestrukturiranje in povečati učinkovitost gospodarjenja preko (Program razvoja ..., 2007b):

- Uvajanja novih proizvodov, tehnologij ali proizvodnih izboljšav,
- Usposobitve kmetijskih gospodarstev za izpolnjevanje na novo uvedenih minimalnih standardov Skupnosti, za izboljšanje varstva okolja, higiene in varnosti pri delu,
- Stabilizacije dohodkov na kmetijskih gospodarstvih, ter s tem prispevati k večji naložbeni aktivnosti ali povečanju produktivnosti dela v kmetijstvu.

Podpore se dodelijo za naložbe v lastno primarno pridelavo kmetijskih proizvodov vključno z naložbami namenjenimi izvajanju storitev s kmetijsko mehanizacijo. Podpirajo se naložbe posameznih kmetijskih gospodarstev – individualne naložbe, kot tudi skupne naložbe dveh in več kmetijskih gospodarstev (Program razvoja ..., 2007b).

Predmet podpore po PRP 2007 – 2013 so naslednje vrste naložb (Program razvoja ..., 2007b):

- naložbe v hleve in pripadajočo opremo za prirejo mesa, jajc ter proizvodnjo mleka;
- naložbe v skladišča za krmo in pripadajočo opremo;

- naložbe v druge objekte za pridelavo, skladiščenje in pripravo kmetijskih proizvodov za trg ter za neposredno prodajo kmetijskih proizvodov na kmetijah in pripadajočo opremo;
- naložbe v objekte in pripadajočo opremo za pridelavo medu in ostalih čebeljih proizvodov ter vzrejo čebeljih matic;
- naložbe v objekte in pripadajočo opremo za shranjevanje kmetijske mehanizacije, namenjene za lastno primarno pridelavo oz. izvajanju storitev s kmetijsko mehanizacijo;
- naložbe v nakup in postavitev rastlinjakov in pripadajočo opremo;
- nakup kmetijske mehanizacije in opreme
- nakup kmetijskih zemljišč, ki ne presega 10 % vrednosti celotne investicije;
- prva postavitev oz. prestrukturiranje sadovnjakov, oljčnikov ter hmeljišč;
- nakup in postavitev mrež proti toči;
- naložbe v postavitev pašnikov in obore za nadzorovano pašo domačih živali in gojenje divjadi;
- naložbe v izvedbo agromelioracijskih del na kmetijskih gospodarstvih, v okviru izvedenih komasacij;
- naložbe v namakalno infrastrukturo za namakalne sisteme na kmetijskih gospodarstvih, v okviru izvedenih komasacij;
- naložbe v obnovljene vire energije za potrebe kmetijskega gospodarstva;
- naložbe v cestno in vodno infrastrukturo na kmetijskih gospodarstvih (poljske poti, dovozne poti, poti v trajnih nasadih).

UPRAVIČENCI

Do podpore so upravičena kmetijska gospodarstva, ki opravljajo kmetijsko dejavnost oziroma izvajajo storitve s kmetijsko mehanizacijo (Program razvoja ..., 2007b).

FINANČNE DOLOČBE

Finančna pomoč se dodeli v obliki nepovratnih sredstev. Najvišja stopnja pomoči znaša do 40 % priznane vrednosti naložbe. Dodatne odstotne točke se dodelijo za naložbe mladega prevzemnika kmetije (do 60 % priznane vrednosti naložbe), naložbe na območjih z omejenimi dejavniki, na območjih NATURE 2000 ter vodovarstvenih območij 1. reda (do 50 % priznane vrednosti naložbe). Delež pomoči v primeru nakupa kmetijske mehanizacije znaša do 30 % priznane vrednosti, ne glede na status upravičenca oziroma do 40 % priznane vrednosti za nakup specialne kmetijske mehanizacije za rabo na hribovskih in gorskih območjih (Program razvoja ..., 2007b).

Najnižji znesek dodeljene pomoči je 3.500 € na projekt. Najvišji znesek pomoči je 1 mio € na projekt. Kmetijsko gospodarstvo lahko v celotnem programskem obdobju 2007 – 2013 iz naslova tega ukrepa pridobi največ 2 mio € javne pomoči (Program razvoja ..., 2007b).

SPLOŠNI POGOJI ZA DODELITEV SREDSTEV

Naložba mora prispevati k izboljšanju splošne učinkovitosti kmetijskega gospodarstva in mora biti skladna z minimalnimi standardi Skupnosti, kar mora biti razvidno iz prijavnega obrazca v primeru enostavnih naložb oziroma iz poslovnega načrta v primeru zahtevnih

naložb. Kot enostavne naložbe se štejejo projekti, katera skupna vrednost ne presega 50.000 € na projekt (brez DDV), projekti nad to vrednostjo pa spadajo v zahtevne naložbe. Kmetijska gospodarstva morajo že ob predložitvi vloge ustvariti primeren bruto dohodek iz kmetijskih oz. kmetijskih, gozdarskih in dopolnilnih dejavnosti na kmetijah, na enoto vloženega dela. Kot primeren bruto prihodek se šteje prihodek v višini 1 bruto minimalne plače na zaposlenega v RS v letu pred letom objave javnega razpisa (Program razvoja ..., 2007b).

2.3.1 Javni razpisi za ukrep 121

Ministrstvo za kmetijstvo, gozdarstvo in prehrano je prvi javni razpis v okviru PRP 2007 – 2013 za ukrep 121 objavilo v mesecu oktobru 2007 - Posodabljanje kmetijskih gospodarstev za leti 2007 in 2008. Do 31.12.2009 je bilo na tem ukrepu objavljenih še osem razpisov (skupaj 9). Splošno naravo, kjer so zajeti vsi sektorji, so imeli prvi javni razpis, sedmi in osmi javni razpis, ki sta bila namenjena mladim prevzemnikom kmetij ter deveti javni razpis. Ostali razpisi pa so bili bolj sektorske narave – hmeljarstvo, vrtnarstvo, trajni nasadi, perutninarstvo in prašičereja. Delež prispevka EU pri razpisih znaša 75 %. Postopke za dodelitev in izplačila sredstev izvede ARSKTRP (Poročilo o napredku ..., 2009).

2.3.1.1 Javni razpis za dodeljevanje sredstev iz naslova ukrepa 121 za leti 2007 in 2008

Predmet javnega razpisa je bila dodelitev nepovratnih sredstev za naložbe kmetijskih gospodarstev za leti 2007 in 2008, katerih namen je spodbuditi prestrukturiranje in povečati učinkovitost gospodarjenja in s tem prispevati k večji naložbeni aktivnosti in povečanju produktivnosti dela v kmetijstvu. Okvirna višina nepovratnih sredstev, namenjenih za sofinanciranje projektov, prispelih na javni razpis je znašala 20.349.847 € (Javni razpis ..., 2007).

2.3.1.2 Javni razpis za dodeljevanje sredstev iz naslova ukrepa 121 za naložbe mladih prevzemnikov kmetij

Ta javni razpis je bil namenjen dodelitvi nepovratnih sredstev za naložbe mladih prevzemnikov kmetij. Za namen izvajanja ukrepa Posodabljanje kmetijskih gospodarstev se kot mladi prevzemnik šteje upravičenec, ki je prejel pozitivno odločbo o podpori za prevzem kmetije po nacionalni shemi državnih pomoči po ukrepu št. 112 – Pomoč mladim prevzemnikom kmetij. Vlagatelj mora vložiti vlogo na ta javni razpis najkasneje v roku petih let od izdaje pozitivne odločbe iz naslova izvajanja ukrepa Pomoč mladim prevzemnikom kmetij. Višina nepovratnih sredstev za ta namen znaša do 12.000.000 EUR (Javni razpis ..., 2009).

2.3.1.3 Predmet podpore, splošni in finančni pogoji za oba razpisa: ukrep 121 za leti 2007 ter 2008 in ukrep 121 za naložbe mladih prevzemnikov kmetij

PREDMET PODPORE

Podpora pri obeh zgoraj navedenih razpisih je namenjena kmetijskim gospodarstvom za enostavne in zahtevne naložbe v primarno pridelavo kmetijskih proizvodov ter naložbam, namenjenim izvajanju storitev s kmetijsko mehanizacijo. Predmet podpore so naložbe, ki smo jih navedli v poglavju 2.3 (Javni razpis ..., 2007, 2009).

SPLOŠNI POGOJI ZA DODELITEV SREDSTEV

Vlagatelj mora preložiti popolno vlogo (priloge in dokazila) za dodelitev sredstev na obrazcu, ki je del razpisne dokumentacije. Kmetijsko gospodarstvo mora biti vpisano v register kmetijskih gospodarstev z vpisom nosilca in drugih družinskih članov, ki delajo na kmetiji. Naložba mora prispevati k izboljšanju splošne učinkovitosti kmetijskega gospodarstva, ki je vezana na gospodarsko vitalnost kmetije ter na izpolnjevanje posebnih ciljev ukrepa, ki so navedeni v PRP 2007 – 2013. Šteje se, da je kmetijsko gospodarstvo vitalno, če na enoto vloženega dela (1 PDM) ustvari bruto prihodek iz kmetijske oz. iz kmetijskih, gozdarskih in dopolnilnih dejavnosti na kmetiji vsaj v višini 1 bruto minimalne plače na zaposlenega, ki je v letu 2006 znašala 6.262 € in v letu 2008 6.855,66 € ((Javni razpis ..., 2007, 2009).

V primeru zahtevnih naložb mora vlagatelj s poslovnim načrtom dokazati tudi ekonomsko upravičenost naložbe. Naložba je ekonomsko upravičena, če je kumulativni finančni tok pozitiven. Kmetijsko gospodarstvo mora zagotavljati obseg dela iz naslova opravljanja kmetijskih, gozdarskih in dopolnilnih dejavnosti vsaj v višini 1 PDM, od tega vsaj 0,5 PDM iz kmetijske dejavnosti (Javni razpis ..., 2007, 2009).

FINANČNI POGOJI DODELJEVANJA SREDSTEV

Finančna pomoč se dodeli v obliki nepovratnih sredstev. Struktura financiranja je sledeča (Javni razpis ..., 2007, 2009)

- do 40 % priznane vrednosti naložbe
- do 50 %, če so naložbe na OMD območju, območju NATURE in VVO
- do 30 % v primeru nakupa kmetijske mehanizacije
- do 40 % za nakup specialne kmetijske mehanizacije
- do 60 %, kadar je upravičenec mladi prevzemnik kmetij

OBVEZNOSTI

Pri prvem zgoraj navedenem razpisu kmetijsko gospodarstvo vsaj še 5 let po zaključku naložbe ne sme zmanjševati skupnega prihodka oz. skupnega obsega kmetijske pridelave, prireje oz. storitev s kmetijsko mehanizacijo predvidenih z naložbo. Pri drugem razpisu pa vsaj še 5 let ne sme zmanjševati obsega kmetijskih zemljišč v uporabi glede na stanje ob predložitvi vloge (Javni razpis ..., 2007, 2009)

Vlagatelj mora v roku 30 dni od izdaje odločbe o dodelitvi sredstev pričeti s spremljanjem rezultatov gospodarjenja na kmetijskem gospodarstvu za primarno kmetijsko pridelavo po

metodologiji FADN ter zagotoviti obdelavo teh podatkov vsaj še za 5 obračunskih let po zadnjemu izplačilu sredstev iz naslova tega ukrepa (Javni razpis ..., 2007, 2009).

2.3.2 Analiza črpanja sredstev za ukrep 121 iz programa PRP 2007 - 2013

V skladu s programom naj bi v programskem obdobju 2007-2013 2.622 kmetijskih gospodarstev izvedlo naložbe v skupni vrednosti 183,9 milijona EUR. V prvih treh letih izvajanja programa je bilo razpisanih 43% razpoložljivih sredstev za ta ukrep (Poročilo o stanju ..., 2009).

Preglednica 2: Število vlog ter odobrena in izplačana sredstva za ukrep 121 do 31.12.2009 (Poročilo o stanju ..., 2009)

	Razpisano skupaj (000 EUR)	Število prejetih vlog	Število odobrenih vlog	Dodeljena sredstva (000 EUR)	Izplačana sredstva (000 EUR)
Vsi sektorji	20.349,8	1.336	889	-	16.762,14
Hmeljarstvo	3.500,0	65	60	-	1.513,89
Vrtnarstvo	3.000,0	92	67	2.611,5	1.815,17
Naravne nesreče	2.000,0	57	49	1.410,3	490,74
Praščereja in perutninarstvo	10.000,0	39	27	6.948,7	671,90
Trajni nasadi	8.000,0	138	104	6.832,0	2.625,09
Mladi prevzemniki	24.000,0	306	142	3.586,0	112,77
Že začete naložbe	8.000,0	163	0	-	-
Skupaj	78.849,8	2.196	1.338	43.461,0	23.991,7

Iz preglednice št. 2 je razvidno, da je za izvajanje naložb v vseh sektorjih bilo odobrenih največ vlog (889 vlog) in izplačanih največ sredstev. Sledi razpis za mlade prevzemnike kmetij, kjer je bilo odobrenih 142 vlog in dodeljenih 3.586.000 € sredstev. Na javni razpis za izvajanje naložb v hmeljarstvu je prispelo 65 vlog. V povprečju je bilo na vlogo izplačanih 25.231 €. Za podpore v vrtnarstvu je zaprosilo 92 prosilcev, odobrenih je bilo 67 vlog, izplačanih pa 1.815.170 €. Za ukrep 121 – naravne nesreče je bilo dodeljenih najmanj sredstev in sicer v višini 1.410.300 €, odobrenih pa je bilo 49 vlog. Za izvajanje naložb za sektorja perutninarstva in praščereje je bilo razpisanih 10 milijonov EUR, izplačanih pa le 671.900 € sredstev. Prispelo je 39 vlog, odobrenih je bilo 27 vlog.

Glede na namen investicije je bilo do konca leta 2009 več kot tri četrtine vseh vlog (78%) odobrenih za nakup kmetijske mehanizacije in opreme, sledijo pa jim naložbe v zgradbe (18% vlog). V manjšem obsegu so se izvajale še naložbe v nakup in izboljšanje kmetijskih zemljišč, izgradnjo infrastrukture na kmetijskih gospodarstvih in drugo. Kljub temu, da je bilo največ vlog odobrenih za nakup kmetijske mehanizacije, pa največji delež sredstev obsegajo naložbe v zgradbe, za katere je bila odobrena skoraj polovica vseh sredstev (48%). Za nakup kmetijske mehanizacije in opreme je bilo namenjenih 44% do sedaj odobrenih sredstev (Poročilo o stanju ..., 2009).

2.3.3 Vloga kmetijsko gozdarske zbornice pri izvajanju ukrepa 121

KGZS s svojimi območnimi zavodi sodeluje pri izvajanju ukrepa 121 tako, da zagotavlja vlagateljem na javne razpise strokovno podporo pri izpolnjevanju vlog, pripravi poslovnih načrtov, pripravi ostale dokumentacije in pomaga pri pripravi zahtevkov za izplačilo sredstev. Ima tudi ključno vlogo pri obveščanju in informiranju kmetov o koriščenju sredstev iz PRP 2007- 2013.

Preglednica 3: Število vlog izdelanih s strani KGZ za ukrep 121 do 31.12.2009 (Pajnter, 2010)

	Število prejetih vlog	Število odobrenih vlog	Vrednost projektov	Odobrena sredstva	Število vlog, izdelanih s strani KGZ	Delež s strani KGZ (%)
CE	518	363	36.220.887	11.363.775	401	77
KR	133	98	7.212.600	2.021.443	100	75
LJ	190	126	14.111.602	4.325.462	115	61
MB	118	68	8.772.143	2.748.825	99	84
MS	293	172	27.817.003	8.025.151	230	78
NG	155	79	5.269.904	1.609.848	76	49
NM	243	141	14.538.427	4.562.055	157	65
PT	434	291	27.809.419	8.804.432	250	58
SKUPAJ	2.084	1.338	141.751.985	43.460.991	1.428	69

Iz podatkov v preglednici 3 je razvidno, da je bilo od skupno 2084 prispelih vlog na ARSKTRP za ukrep 121 kar 1.428 vlog (69 %) izdelanih na območnih zavodih KGZS. Največji delež izdelanih vlog (84 %) je imel KGZ Maribor, sledi KGZ Murska Sobota z 78 %, KGZ Celje s 77 %, KGZ Kranj s 75 %, KGZ Novo mesto s 65 %, KGZ Ljubljana z 61 %, najmanjši delež izdelanih vlog sta imela KGZ Ptuj (58 %) in KGZ Nova gorica, katerega delež je znašal izpod 50 %. Največ prispelih in posledično tudi odobrenih vlog je bilo iz območja KGZ Celja in KGZ Ptuja, najmanj pa iz območja, ki ga pokriva KGZ Maribor in KGZ Kranj.

2.4 POSLOVNI NAČRT

Po Glasu (1994) je poslovni načrt pisni dokument, v katerem podjetnik jasno opredeli svoje cilje pri določenem poslu oziroma podjetju ter usmeritve, kako namerava doseči te cilje. Predvsem mora preučiti, zakaj je načrtovani posel poslovno privlačen in tehnološko izvedljiv in kako bo z njim v naslednjih 3-5 letih dosegel začrtane cilje.

Poslovni načrt se pripravlja za tri skupine bralcev (Glas, 1994):

1. Prvi je podjetnik, ki razvija ves posel, zato tudi projekt najbolj pozna, je z njim strokovno in enovito povezan.

2. Bistveni subjekt, na katerega računa načrt, so dejanski kupci produktov in storitev. Če naj bi bil posel izrazito tržno naravnani, mora podjetnik dobro preučiti, kakšne koristi nudi uporabnikom, določeni skupini kupcev in ali obstaja primerno velik trg, od katerega posel lahko živi.
3. Investitorji (banke, občine, skladi, ministrstva ...) so tisti subjekti, ki jih skušamo pritegniti s poslovnim načrtom. Zanje so bistvene predvsem finančne projekcije, ker hočejo oceniti donosnost naložbe, z ostalimi deli načrta podkrepijo realnost teh napovedi in dobijo informacije o poslu in okolju, v katerem naj bi ta potekal.

Pomen poslovnega načrta za investitorje ali bančnike (Glas, 1994):

- Poslovni načrt podaja detajle o tržnem potencialu posla in o načrtih podjetnika za doseganje tržnega dela;
- Finančne projekcije v načrtu pokažejo investitorju, ali je posel sposoben odplačevati posojilo ali zagotoviti primeren donos na trajno vložena sredstva v podjetje;
- V poslovnem načrtu so identificirana kritična tveganja in opredeljeni ukrepi za uspešno poslovanje, če bi prišlo do neugodnih dogodkov;
- Poslovni načrt je jasen, natančen dokument. Investitorju daje potrebne informacije, da sam preveri poslovno zamisel in jo finančno ovrednoti po svojih merilih.

Glas (1994) predlaga naslednjo strukturo poglavij v poslovnem načrtu:

1. **Povzetek poslovnega načrta**, v kateremu povzamemo bistvena dejstva iz poslovnega načrta (opis posla, menedžmenta, finančnih projekcij in navedemo zneske, obliko ter namen uporabe finančnih sredstev).
2. **Opis proizvoda/storitve, podjetja in panoge**, v tem delu opišemo koncept posla z vidika proizvoda ali storitve, temeljne značilnosti panoge, v kateri se bo poslovalo in predstavimo preteklost ter razvoj podjetja.
3. **Raziskava in analiza trga**, ta zajema opis kupcev, trga in konkurentov.
4. **Razvoj proizvoda/storitve in tehnologije**, v katerem navedemo strokovno usposobljenost razvojne skupine in cilje, postopke, stroške, tveganja ter terminski načrt razvoja.
5. **Proizvodnja in potrebni resursi**, v katerem opišemo lokacijo poslovanja, proizvodni proces, nabavo materialov, surovin, potrebe po strojih in opremi, poslovnih prostorih in zaposlitvi oseb.
6. **Tržna strategija in načrt prodaje**, ki zajema opis trga, politike cene, distribucije, promocije, servis in garancije kupcev.
7. **Management, organizacija in lastništvo**, v tem delu je pomembno preučiti organizacijsko strukturo, predstaviti ključno menedžersko skupino in njene reference, opisati vlogo morebitnih zunanjih strokovnjakov in pojasniti kadrovske politike podjetja.
8. **Finančne projekcije**, ki izhajajo iz sedanjega stanja in napovedi za naslednjih 3-5 let.
9. **Analiza kritičnih tveganj in problemov**, v katerem predstavimo tveganja in morebitne probleme pri poslu ter ukrepe, s katerimi bi minimirali učinek teh tveganj.

10. **Terminski načrt**, v katerem predstavimo ključna opravila, ki jih je potrebno izpeljati za uspešno poslovanje, kaj je potrebno storiti, kdo in do kdaj ter podamo strateški načrt oz. vizijo poslovanja in razvoja podjetja.
11. **Dodatki k poslovnem načrtu**, ti naj vključujejo dokumentacijo, ki podkrepi ali podrobneje obrazloži predvidene poslovne strategije, razne trditve ali postavke v poslovnem načrtu.

2.5 POSLOVNI NAČRTI V KMETIJSTVU

2.5.1 Začetki poslovnih načrtov

Po besedah specialistke za ekonomiko na KGZS, ge. Neve Pajnter, so na Kmetijski svetovalni službi začeli poslovne načrte delati za razpise »Javnega sklada RS za regionalni razvoj in ohranjanje poseljenosti slovenskega podeželja« iz Ribnice in sicer za kmetijske in dopolnilne dejavnosti na kmetijah. Prvi razpis je bil objavljen junija 1996, nato so sledile redne objave. Dvakrat sta bila na skladu objavljena tudi t.i. generacijska kredita za mlade gospodarje, v letih 1998 in 1999. Od leta 1999 do 2003 so sledile objave skupnih razpisov MKGP in sklada s kombinacijo nepovratnih in posojilnih sredstev. Zadnji skupni razpis sklada in MKGP leta 2003 je na področju kmetijskih dejavnosti zajemal le tiste namene in obsege pridelave, ki so bili iz SAPARD-a izključeni, na področju dopolnilnih dejavnosti pa so bila razmejena območja glede na pokritost z Javnim skladom RS za regionalni razvoj in ohranjanje poseljenosti slovenskega podeželja. V izdelavo PN jih je spodbudil ribniški sklad, ki je poslovne načrte zahteval za vse vloge. Takrat so na KGZS naredili excelov program, ki je bil zelo podoben še sedaj rabljenemu. Edina poenostavitev je bila ta, da je predpostavljal, da bi ostalo stanje brez naložbe v vsej ekonomski dobi projekta enako kot je bilo v letu pred naložbo. Zaradi vztrajanja nekaterih akademikov, da to ni v redu, so po SAPARDu naredili verzijo programa, kjer se pokritja, prihodki, stroški... prikazujejo posebej Z in posebej BREZ investicije. PN so bili zahtevani k vsem vlogam v Ribnici, SAPARD in EPD, šele s PRP se je vpeljala praksa enostavnih in zahtevnih naložb, ki pa se razlikujejo zgolj v vrednosti investicije (Pajnter, 2010).

2.5.2 Poslovni načrt za zahtevne naložbe

Kmetije lahko pridobijo investicijske podpore za naložbe na kmetijskem gospodarstvu na podlagi prijave na javne razpise, ki jih razpisuje MKGP. V razpisih so naložbe razdeljene v zahtevne in enostavne, odvisno od vrednosti investicije. Za zahtevne naložbe veljajo investicije, ki presegajo 50.000 € (brez DDV) investicijskih stroškov, za enostavne naložbe pa se štejejo naložbe do tega zneska. Poslovni načrt je obvezna priloga k vlogi za zahtevne naložbe, medtem ko za enostavne naložbe (do 50.000 €) vlagatelji priložijo le prijavitni obrazec. Prijavitni obrazec predvideva celo vrsto podatkov o investitorju in naložbi, ki so identični podatkom v poslovnem načrtu, razlika je v tem, da so v poslovnem načrtu dodana nekatera poglavja in podane nekatere podrobnejše obrazložitve, predvsem pa je poslovni načrt nadgrajen s finančno analizo izvedljivosti in uspešnosti naložbe (bilanca stanja, bilanca uspeha, finančni in ekonomski tok ter dinamične ocene). Poslovni načrt je

strokovnim delavcem Ministrstva za kmetijstvo, gozdarstvo in prehrano (v nadaljevanju MKGP) ter Agencije za kmetijske trge in razvoj podeželja (v nadaljevanju ARSKTRP) tudi osnova za odločitev, ali je vlagatelj upravičen do sredstev, na katera kandidira (Navodila za izdelavo ..., 2007).

2.5.3 Izdelava poslovnega načrta za ukrep 121

Poslovni načrt mora biti izdelan po metodologiji, ki je predpisana in objavljena v navodilih MKGP za ukrep 121. Po teh navodilih je poslovni načrt tehnološko ekonomska študija, ki pomaga odgovoriti na vprašanje, ali je kmetijsko gospodarstvo sposobno izpeljati naložbo in če je le-ta upravičena. Je orodje za pravilno poslovno odločitev in vodenje posla. Zajemati mora vse podatke in informacije, ki so potrebni za celovito podobo sedanjih in bodočih poslovnih dogajanj na gospodarstvu. Kmetijo obravnava celovito, z vsemi zmogljivostmi in vsemi dejavnostmi, s katerimi se na njej ukvarjajo, tako primarnimi kmetijskimi in gozdarskimi kot tudi dopolnilnimi in drugimi dejavnostmi, ki so na kmetijstvo tesno vezane (Navodila za izdelavo ..., 2007).

Poslovni načrt mora zajemati naslednje podatke oz. vsebine (Navodila za izdelavo ..., 2007):

1. **Osnovne podatke o investitorju in naložbi**, ti zajemajo ime, naslov, opis družinskih razmer, opis kmetijskega gospodarstva, osnovne podatke o načrtovani naložbi, podatke o kmetijskih zemljiščih, podatke o obstoječi kmetijski mehanizaciji, podatke o staležu živine, trajnih nasadih, podatke o gospodarskih poslopih in njihovi zmogljivosti.
2. **Analizo prodajnega in nabavnega trga, katera mora podati odgovore na načrt** trženja in prodaje, kjer se navede proizvode /storitev ki jih želimo prodajati, kupce, konkurente, prodajne poti, tržne cilje, strategijo nastopa na trgu in SWOT analizo in vrsto nabavljenega materiala ter njihove dobavitelje.
3. **Tehnologijo, pri kateri opišemo** sedanjo tehnologijo proizvodnje oz. reje in učinke naložbe na tehnologijo po naložbi ter doseganje standardov na okolje-varstvenem področju, izpolnjevanju veterinarskim in zdravstvenim zahtevam ter pridelavi zdrave in varne hrane.
4. **Delovno silo, kjer predstavimo** nosilca kmetijske dejavnosti in ostale družinske člane s podatki o izobrazbi, statusu in PDM.
5. **Opis, terminski plan in predračunska vrednost naložbe**, v tem poglavju opišemo načrtovano naložbo in njihove predračunske vrednosti, predvidimo terminski plan njihove nabave, izdelave ali naprave.
6. **Vire financiranja**, kjer navedemo delež javnega financiranja in ostale vire financiranja (lastna sredstva, posojila) ter trenutno stanje zadolženosti kmetijskega gospodarstva.
7. **Finančno analizo**, v kateri prikažemo vrednost proizvodnje po posameznih vrstah proizvodov in storitev ter prihodke iz naslova ukrepov kmetijske politike, bruto dodano vrednost (BDV), **bilanco stanja** po zaključeni naložbi, **bilanco uspeha** z in brez naložbe.

8. **Dinamične ocene**, ki predstavljajo **finančni tok**, neto sedanjo vrednost (**NSV**) in interno stopnjo donosnosti (**ISD**).
9. **Kritična tveganja in priporočila investitorju**, kjer podamo kritična tveganja za realizacijo poslovne zamisli.

3 MATERIAL IN METODE

3.1 VIR PODATKOV

V diplomski nalogi smo analizirali 20 poslovnih načrtov kmetijskih gospodarstev, ki so bili izdelani kot priloge k vlogam za zahtevne naložbe na območju KGZ Novo mesto. Podatke, ki smo jih potrebovali za analizo poslovnih načrtov, smo pridobili na Izpostavah kmetijske svetovalne službe, ki so kmetijskim gospodarstvom tudi izdelale poslovne načrte.

Pri izdelavi diplomske naloge smo se omejili predvsem na dva razpisa za dodeljevanje sredstev iz naslova ukrepa Posodabljanje kmetijskih gospodarstev. Zato smo v analizo vključili 10 poslovnih načrtov, izdelanih k vlogam za ukrep 121 za leti 2007 in 2008 ter 10 poslovnih načrtov, izdelanih k vlogam za ukrep Posodabljanje kmetijskih gospodarstev za naložbe mladih prevzemnikov kmetij v letu 2009.

V poslovnih načrtih so bili uporabljeni podatki o poslovanju kmetijskih gospodarstev, ki so jih posredovali vlagatelji. Vlagatelji so posredovali podatke o obsegu dejavnosti, proizvodnih zmogljivostih in nameravani naložbi. Pri izračunu finančnih kazalnikov so bili v poslovnih načrtih uporabljeni podatki in normativi iz Kataloga kalkulacij za načrtovanje gospodarjenja na kmetijah, ki ga je izdala Kmetijska svetovalna služba (izdaja avgust 2001), objavljen Katalog kalkulacij na spletni strani ARSKTRP ter Katalog stroškov kmetijske mehanizacije (Dolenšek, 2008).

3.2 METODE DELA

Poslovni načrti na Kmetijsko svetovalnih službah so bili izdelani po metodologiji, ki je predpisana in objavljena v navodilih MKGP za izdelavo poslovnega načrta za ukrep Posodabljanje kmetijskih gospodarstev Programa razvoja podeželja 2007-2013. Za finančno analizo (bilanca stanja, bilanca uspeha, finančni in ekonomski tok) in dinamične ocene (NSV, ISD) Kmetijska svetovalna služba uporablja excelov program s prirejenimi finančnimi funkcijami, ki ga je izdelala KGZS.

Iz poslovnih načrtov, ki smo jih vključili v analizo, smo za posamezno kmetijsko gospodarstvo v excelov dokument izpisali podatke in jih analizirali v 6 sklopih:

1. Značilnosti vlagateljev: starost vlagateljev, status vlagateljev, izobrazba vlagateljev in socio-ekonomski položaj vlagateljev;
2. Proizvodni kazalniki kmetijskih gospodarstev;
3. Predstavitev naložb: vrste naložb, vrednost naložb, viri financiranja naložb;
4. Ekonomski kazalniki: vrednost proizvodnje in izračun bruto dodane vrednosti smo analizirali pred investicijo in po investiciji, bilanco stanja pa po zaključeni naložbi;
5. Dinamične ocene naložb: izračuni NSV, ISD in razlike med kumulativnim finančnim tokom z naložbo in brez naložbe;
6. Doba vračila investicijskih vlaganj.

Ad 1. Pri predstavitvi vlagateljev, to je nosilcev kmetijskih dejavnosti smo se osredotočili predvsem na starost vlagateljev, status vlagateljev (mladi prevzemniki), izobrazbo

vlagateljev in njihov socio-ekonomski položaj (zaposlitev na kmetiji, izven kmetije). Rezultate smo predstavili v pisni obliki.

Ad 2. Pri proizvodnih kazalnikih smo opisno predstavili glavne usmeritve kmetijskih gospodarstev po panogah, velikost kmetijskih gospodarstev v ha obdelovalnih kmetijskih zemljišč pred naložbo in planirano stanje po zaključku naložbe, število GVŽ na kmetijskih gospodarstvih pred naložbo in planirano stanje po naložbi.

Delovno silo smo prikazali s številom PDM/ kmetijo pred naložbo in po naložbi. Pri izračunu PDM smo upoštevali, da za 1 PDM velja oseba v aktivni življenjski dobi, ki se ukvarja izključno ali pretežno s kmetijsko dejavnostjo in za to dejavnost razpolaga vsaj s 1.800 delovnimi urami letno.

Dobljene zapise za PDM smo razvrstili v 4 velikostne razrede:

- Od 1 do 1,5 PDM/KMG
- Od 1,5 do 2 PDM/KMG
- Od 2 do 2,5 PDM/KMG
- OD 2,5 do 3 PDM/KMG

AD 3. Pri analizi vrste naložb smo predstavili predvsem večje sklope naložb, kot so nakup kmetijske mehanizacije, naložbe v hleve, naložbe v infrastrukturo, napravo trajnih nasadov, nakup kmetijske zemlje.

Pri vrednosti naložbe posameznih KMG smo upoštevali celotno vrednost naložb z DDV in jih zaradi preglednosti razdelili v 5 velikostnih razredov:

- Od 50.000 € do 100.000 €
- Od 100.001 € do 200.000 €
- Od 200.001 € do 300.000 €
- Od 300.001 € do 400.000 €
- Več kot 400.000 €

Za vire financiranja naložb smo predvideli nepovratna sredstva, lastna finančna sredstva, priznan prispevek v naravi, posojila in vračilo vstopnega DDV. Vračilo vstopnega DDV smo predvideli le pri vlagateljih, ki so davčni zavezanci. Vire financiranja naložb po posameznih postavkah smo predstavili v deležih, katere smo razdelili v 5 velikostnih razredov:

- Od 10 % do 20 %
- Od 20 % do 30 %
- Od 30 do 40 %
- Od 40 % do 50 %
- Več kot 50 %

Ad 4. Vrednost tržne kmetijske in gozdarske proizvodnje smo prikazali z izračunom prihodka za zaključno leto pred letom oddaje vloge na razpis (pred investicijo) in za leto, ko se predvidi zaključek naložbe (po izvedeni investiciji). V prihodek so bili zajeti vsi proizvodi in storitve na kmetijskih gospodarstvih, vključno s porabo v gospodinjstvu, ter

sredstva iz naslova ukrepov kmetijske politike. Za izračun prihodka so bile uporabljene kalkulacije, ki so bile objavljene na spletnih straneh MKGP za posamezni razpis. BDV smo izračunali kot razliko med prihodom in spremenljivimi stroški. Prihodek in BDV kmetijskih gospodarstev pred investicijo in po zaključeni investiciji smo ponazorili z grafi za vsak posamezni razpis.

Vrednost kmetijskih gospodarstev po zaključeni naložbi smo prikazali z izračunom bilance stanja, katera je bila izračunana iz aktualne (knjižne) vrednosti stalnih sredstev (zemljišč, zgradb, mehanizacije in opreme, večletni nasadi, naložbe), povprečne letne vrednosti gibljivih sredstev, to je zalog materialov, pridelkov, nedokončane proizvodnje, terjatev do kupcev in razpoložljivih denarnih sredstev po zaključku naložbe.

Vrednost kmetijskih gospodarstev po zaključeni naložbi smo razvrstili v 5 velikostnih razredih, ki so sledeči:

- 200.000 € - 500.000 €
- 501.000 € - 800.000 €
- 801.000 € - 1.000.000 €
- 1.001.000 € - 1.300.000 €
- več kot 1.300.000 €

Ad 5. Osnove dinamičnim ocenam izvedljivosti, upravičenosti in učinkovitosti naložbe so NSV, ISD in finančni ter iz njih izpeljani ekonomski tokovi, prikazani v vseh letih ekonomske dobe projekta tako za varianto z naložbo kakor tudi brez naložb.

NSV

Z izračunom neto sedanje vrednosti ugotavljamo, ali predvidena investicija pri zahtevani stopnji donosa investitorju obeta pozitiven rezultat. NSV se izračuna tako, da neto prilive ekonomskega toka v posameznih letih diskontiramo (iz prihodnje vrednosti izračunamo sedanjo vrednost) in jih seštejemo. Za izračun NSV je bila v poslovnih načrtih uporabljena 5% diskontna stopnja.

Rezultate neto sedanje vrednosti naložb kmetijskih gospodarstev smo razvrstili v 4 velikostne razrede:

- Manj kot - 20.000 €
- Od - 20.000 € do 0
- Od 0 do 20.000 €
- Več kot 20.000 €

ISD

Interna stopnja donosnosti (ISD) je tista diskontna stopnja, pri kateri je neto sedanja vrednost enaka 0. Interna stopnja donosnosti (ISD) nam pove, kolikšno akumulacijo ustvari enota vloženega kapitala.

Glede na rezultat interne stopnje donosnosti smo naložbe razvrstili v 4 skupine:

- Manj kot 0 %
- 0 % do 5 %
- 5,1 % - 10 %
- Več kot 10 %

FINANČNI TOK

Stalno pozitiven finančni tok zagotavlja plačilno sposobnost kmetijskega gospodarstva. Finančni tok je najpomembnejši kriterij izvedljivosti naložbe.

V analizi smo izračunali razliko med kumulativnim ekonomskim tokom z investicijo in brez nje ter dobljene vrednosti ponazorili s 4 velikostnimi razredi:

- Negativna vrednost
- 0 – 10.000 €
- 10.001 € - 20.000 €
- Več kot 20.000 €

Ad 6. DOBA VRAČILA INVESTICIJSKIH VLAGANJ

Doba vračila investicijskih vlaganj je čas (obdobje, izraženo s številom let), v katerem ustvarjena prosta denarna sredstva pokrijejo investicijske stroške. To je doseženo takrat, ko postane ekonomski tok naložbe v kumulativi pozitiven.

4 REZULTATI

4.1 ZNAČILNOSTI VLAGATELJEV

4.1.1 Starostna struktura vlagateljev in socio-ekonomski položaj vlagateljev

Pri prvem razpisu za posodabljanje kmetijskih gospodarstev za leti 2007 in 2008 je 1 vlagatelj mlajši od 40 let, 7 vlagateljev je starih od 41 do 50 let in 2 sta starejša od 50 let. Povprečna starost vlagateljev znaša 45 let. Le en vlagatelj je starejši od 64 let in je upokojen, vsi ostali vlagatelji so kmečki zavarovanci, kar pomeni, da so zaposleni na kmetiji.

Ugodnejša je seveda starostna struktura mladih prevzemnikov, pri katerih znaša povprečna starost vlagateljev 36 let, 8 vlagateljev je mlajših od 40 let in 2 sta starejša od 40 let. Od 10 vlagateljev je 7 kmečkih zavarovancev, ostali 3 vlagatelji so zaposleni izven kmetije.

4.1.2 Izobrazba vlagateljev

Izobrazbena struktura nosilcev kmetij kaže, da ima polovica nosilcev, ki se je prijavila na razpis za posodabljanje kmetijskih gospodarstev za leti 2007 in 2008 kmetijsko izobrazbo, od tega 1 nosilec univerzitetno izobrazbo, 2 nosilca višjo izobrazbo in 2 nosilca srednješolsko izobrazbo. Kmetijski sorodno srednjo izobrazbo ima 1 nosilec, ostali 4 nosilci imajo nekmetijsko poklicno izobrazbo.

Nekoliko boljša je izobrazbena struktura pri mladih prevzemnikih. Kar 7 nosilcev ima kmetijsko izobrazbo, od tega 2 poklicno, 3 srednjo, 1 višjo in 1 univerzitetno izobrazbo. Kmetijski sorodno srednjo izobrazbo ima 1 nosilec, 3 nosilci pa imajo poklicno izobrazbo strojne smeri.

4.2 PROIZVODNE USMERITVE KMETIJSKIH GOSPODARSTEV

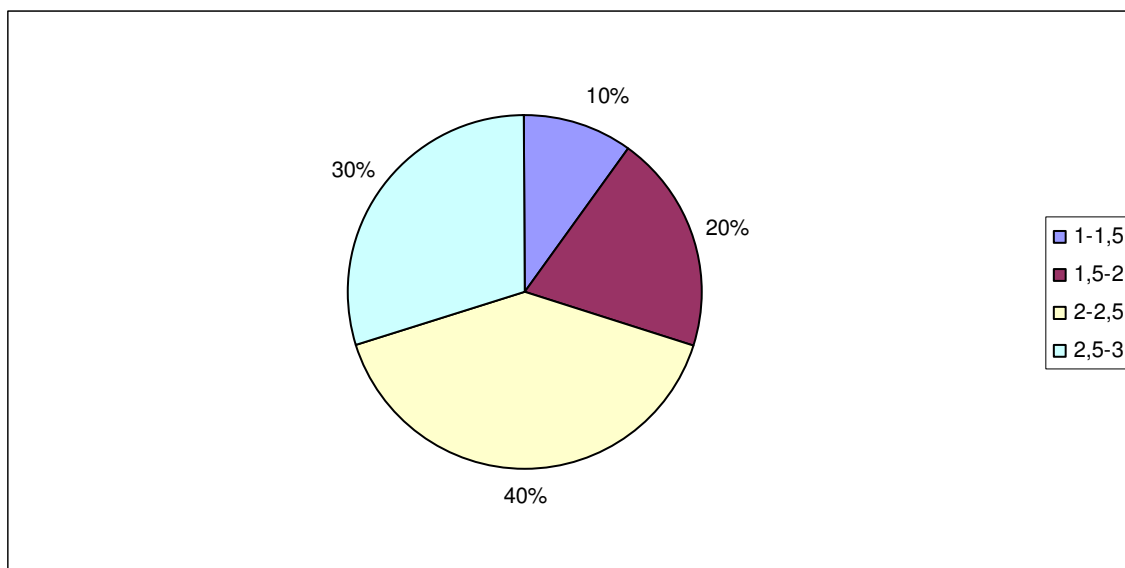
Pri analizi proizvodne usmeritve kmetij, ki so kandidirale na razpisu za naložbe kmetijskih gospodarstev za leti 2007 in 2008, smo ugotovili, da prevladujejo živinorejske kmetije z mlečno proizvodnjo. Teh je več kot polovica (6) vseh analiziranih kmetij. Sledijo jim kmetije, ki so usmerjene v prirajo mesa (2 kmetiji se ukvarjata s prirajo govejega mesa in 1 s pitanjem prašičev). Le 1 kmetija se ne ukvarja z živinorejo, tej kmetiji predstavlja osnovno dejavnost pridelava sadja. Več kot polovica živinorejskih kmetij (6) redi od 20 do 50 GVŽ, 1 kmetija 55 GVŽ, 3 kmetije pa redijo več kot 80 GVŽ. Povprečni stalež živine pred naložbo na kmetijo znaša 57 GVŽ. Po izvedbi naložb se povprečno število GVŽ nekoliko poveča, povprečni stalež znaša 62 GVŽ/kmetijo. Več kot 50 % povečanje GVŽ je zaslediti le na treh kmetijah, od tega 2 investirata v gradnjo hleva in 1 v objekt za krmo.

Kmetijska gospodarstva imajo v povprečju v uporabi 50 ha kmetijskih zemljišč, 7 kmetij obdeluje manj kot 50 ha kmetijskih zemljišč, 2 kmetiji od 70 ha do 90 ha in 1 kmetija obdeluje več kot 100 ha kmetijskih zemljišč. Z izvedbo naložbe le 1 kmetija predvideva nekoliko povečati kmetijska zemljišča v uporabi, 9 kmetij pa po zaključku naložbe ne predvideva povečanja.

Iz vlog za naložbe mladih prevzemnikov kmetij smo ugotovili, da se vse analizirane kmetije ukvarjajo z živinorejo. Na 7 kmetijah prevladuje mlečna proizvodnja, na 2 kmetijah pa prireja govejega mesa. Na 1 kmetiji se ukvarjajo z rejo krav le v manjšem obsegu, ker tej kmetiji osnovno dejavnost predstavlja pridelava sadja. Od 10 analiziranih kmetij več kot polovica (6) kmetij redi manj kot 50 GVŽ, 2 kmetiji od 50 do 60 GVŽ in 2 kmetiji od 80 do 100 GVŽ. Kmetije povprečno redijo 44 GVŽ. Po izvedbi investicij se bo povprečno število GVŽ povečalo na 49 GVŽ/kmetijo. Povečanje GVŽ po izvedbi naložbe je zaslediti pri 6 kmetijah, od tega pri 4 kmetijah, ki investirajo v nakup kmetijske mehanizacije, ne gre za bistveno povečanje. Večje povečanje je opaziti le pri 2 kmetijah, ki investirata v gradnjo hleva.

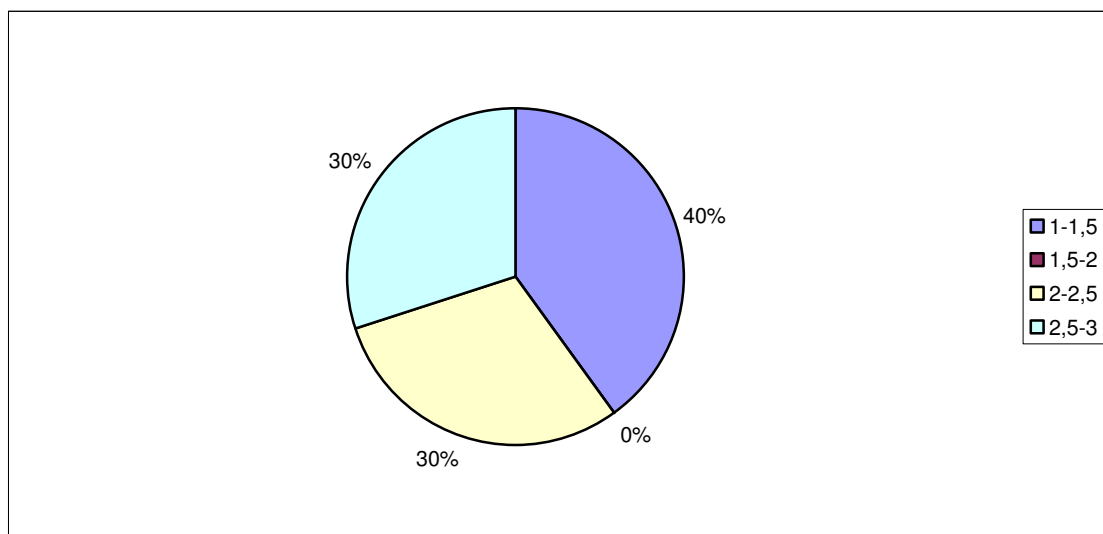
Mladi prevzemniki imajo v povprečju v uporabi 35 ha kmetijskih zemljišč. 6 kmetiji obdeluje manj kot 35 ha in 4 kmetije več kot 40 ha. Z izvedbo investicij nosilci ne nameravajo povečati površine kmetijskih zemljišč v uporabi.

4.3 ŠTEVILO DELOVNIH MOČI NA KMETIJSKIH GOSPODARSTVIH



Slika 2: Število polnih delovnih moči (PDM) na kmetijskih gospodarstvih, ki so kandidirala za sredstva na javni razpis 121 za leti 2007 in 2008

Po obsegu dela iz kmetijske dejavnosti, v vlogah za naložbe kmetijskih gospodarstev za leti 2007 in 2008 največji delež (40 %) zavzemajo kmetijska gospodarstva z 2 do 2,5 PDM. Na 30 % kmetijskih gospodarstev dela 2,5 do 3 PDM, na 20 % 1,5 – 2 PDM in najnižji delež (10%) zavzemajo kmetijska gospodarstva, ki razpolagajo z 1 do 1,5 PDM.



Slika 3: Število polnih delovnih moči (PDM) na kmetijskih gospodarstvih, ki so kandidirala za sredstva na razpis 121 za mlade prevzemnike v letu 2009

Pri mladih prevzemnikih na 40 % kmetijskih gospodarstev dela 1 do 1,5 PDM in na 60 % kmetijskih gospodarstev razpolagajo z 2 do 3 PDM.

V obeh analiziranih skupinah kmetijska gospodarstva po izvedbi naložb ne planirajo povečanja PDM.

4.4 PODATKI O NALOŽBAH

4.4.1 Vrste naložb

Glede na namen investicije je največ vlog za naložbe v nakup kmetijske mehanizacije in opreme. Pri razpisu za posodabljanje kmetijskih gospodarstev za leti 2007 in 2008 je bila kmetijska mehanizacija v celoti ali deloma predmet naložb vseh analiziranih vlogah. Od 10 vlagateljev jih je 5 investiralo še v gradnjo hleva in opreme.

Pri mladih prevzemnikih je bila samo kmetijska mehanizacija predmet investicije 4 kmetij, na 1 kmetiji je naložba poleg kmetijske mehanizacije vključevala še napravo trajnega nasada, ostalih 5 kmetij pa je investiralo v zgradbe (gradnjo hleva, skladišča za krmo, nakup hlevske opreme in opreme za krmo) in nekatere še dodatno v nakup kmetijskih zemljišč.

Z vidika vrednosti podprtih naložb je bila najvišja vrednost zaprošena za naložbe v kmetijske zgradbe, trajne nasade in mreže proti toči.

4.4.2 Vrednost naložb

Preglednica 4: Vrednost naložb na analiziranih kmetijskih gospodarstvih.

Celotna vrednost naložbe z DDV v €	Naložbe za razpis 121- za leti 2007 in 2008	Naložbe za razpis 121-mladi prevzemniki kmetij, 2009
50.000 – 100.000	2	-
100.001-200.000	2	7
200.001-300.000	2	1
300.001 – 400.000	2	1
Več kot 400.001	2	1

Analiza vrednosti naložb za razpis 121 za leti 2007 in 2008 kaže, da so se kmetijska gospodarstva enakomerno porazdelila v 5 velikostnih razredov. Najnižja vrednost naložbe je znašala 60.000 €, najvišja vrednost naložbe pa je presegala 620.000 €.

Pri mladih prevzemnikih je 7 kmetijskih gospodarstev vlagalo zahtevek za naložbe v vrednosti od 100.000 € do 200.000 €, pri ostalih treh kmetijskih gospodarstvih so naložbe znašale več kot 200.000 €. Najvišja vrednost naložbe je znašala 440.000 €.

4.4.3 Viri financiranja naložb

V poslovnih načrtih so kmetijska gospodarstva morala predvideti vire financiranja naložb (predvidene podpore, lastna sredstva, posojila bank, vračilo DDV) in dinamiko zagotavljanja sredstev. V obeh analiziranih razpisih se finančna pomoč zagotovi v obliki nepovratnih sredstev. Višina te znaša od 40% do 60 %, odvisno od vrste naložbe, območja, kjer se kmetijsko gospodarstvo nahaja in od statusa nosilca. Kmetijska gospodarstva, ki se nahajajo na OMD območjih, Naturi 2000 in mladi prevzemniki imajo za 10 % višjo stopnjo pomoči. Osnovna stopnja pomoči znaša 40 % priznane vrednosti naložbe (brez DDV), razen za naložbe v nakup kmetijske mehanizacije (izjema hribovsko gorska kmetijska mehanizacija), kjer znaša delež podpore 30 %, ne glede na območje kmetije in status vlagatelja.

Preglednica 5: Viri financiranja naložb kmetijskih gospodarstev za ukrep 121 za leti 2007 in 2008.

Delež financiranja v %	Viri financiranja			
	Lastna sredstva	Višina podpore	Posojilo	Vračilo vstopnega DDV
10 – 20	1	-	-	10
20 - 30	-	3	-	-
30 - 40	1	5	-	-
40- 50	4	2	1	-
Več kot 50	4	-	-	-

Iz preglednice 5 je razvidno, da bodo kmetijska gospodarstva za izvedbo načrtovanih naložb največ sredstev zagotovile iz lastnih sredstev. Na 4 kmetijah predstavlja ta delež več

kot 50 %, na drugih 4 znaša delež lastnih sredstev od 40 % do 50 %, pri 1 kmetijskem gospodarstvu 39 % in pri 1 kmetiji le 13 %. Večina kmetijskih gospodarstev bo izvedla naložbo brez najema kreditov, le 1 kmetija je za izvedbo naložbe najela posojilo v višini 44 % od skupne vrednosti naložbe. Tudi višina zaprošenih podpor je različna med kmetijskimi gospodarstvi in je odvisna predvsem od vrste naložb. Polovica kmetijskih gospodarstev je zaprosila za nepovratna sredstva v višini 30 % do 40 % od skupne vrednosti naložbe, 3 kmetijska gospodarstva od 20 % do 30 % in le 2 kmetijski gospodarstvi sta zaprosili 40 % do 50 % nepovratnih sredstev iz javnega sofinanciranja. Ker so vsi vlagatelji davčni zavezanci, so v virih financiranja predvideli vračilo vstopnega DDV, ki pri večini kmetijskih gospodarstev znaša 17 % vrednosti celotne naložbe. Odstopanje od tega deleža je zaznati le pri 1 kmetiji, pri katerih znaša vračilo vstopnega DDV le 12 %, to pa zato, ker je ta kmetija priložila predračune za kmetijske stroje, pri katerih ni bil obračunan DDV (nakup kmetijske mehanizacije iz drugih držav EU).

Preglednica 6: Viri financiranja naložb mladih prevzemnikov za leto 2009

Delež financiranja v %	Viri financiranja			
	Lastna sredstva	Višina podpore	Posojilo	Vračilo vstopnega DDV
10 - 20	-	1	1	10
20 - 30	-	5	-	-
30 - 40	1	2	-	-
40- 50	3	2	-	-
Več kot 50	6	-	-	-

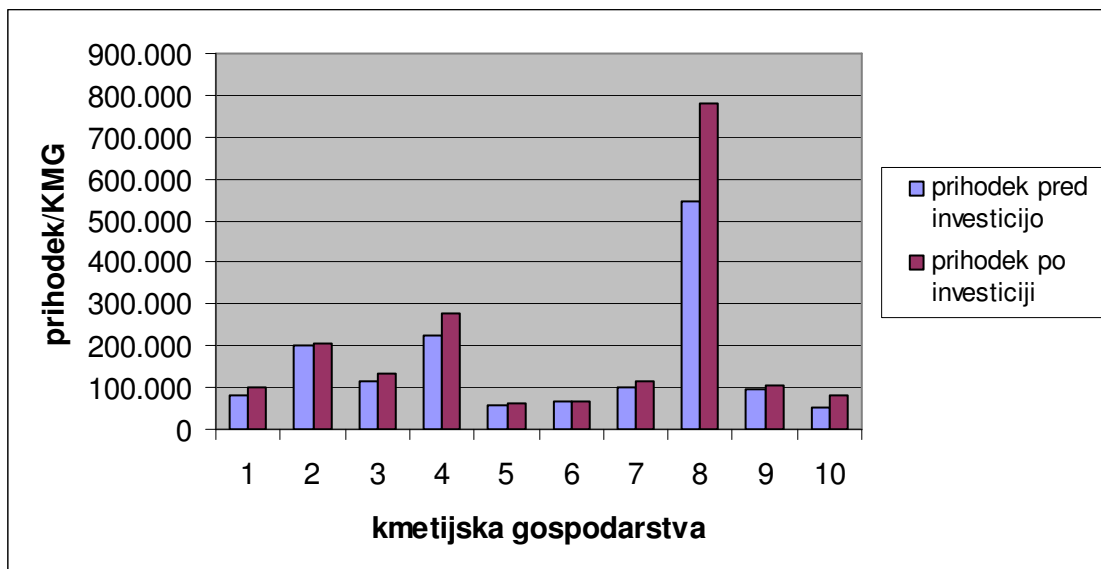
Pri naložbah mladih prevzemnikov kmetij je struktura financiranja sledeča: 6 kmetijskih gospodarstev je za izvedbo naložbe zagotovila več kot 50 % lastnih sredstev, 3 kmetijska gospodarstva od 40 % - 50 % lastnih sredstev in 1 kmetijsko gospodarstvo 34 % lastnih sredstev. Največ kmetijskih gospodarstev je zaprosilo za nepovratna sredstva v višini od 20 do 30 % vrednosti naložbe, 2 kmetijski gospodarstvi v višini 30 do 40 % in drugi 2 od 40 do 50 %. Le 1 kmetijsko gospodarstvo, ki je vložilo zahtevek samo za kmetijsko mehanizacijo, pa je prosilo za 16 % nepovratnih sredstev. Vsi mladi prevzemniki, ki so bili vključeni v analizo, so zavezanci za DDV, zato so v virih financiranja predvideli vračilo vstopnega DDV v višini 17 % vrednosti naložbe. Tudi tu je odstopanje zaslediti le pri eni kmetiji, pri kateri predstavlja vračilo vstopnega DDV le 12 % vrednosti naložbe, ker je med vire financiranja predvidevala prispevek v naravi (les in lastno delo).

4.5 EKONOMSKI KAZALNIKI KMETIJSKIH GOSPODARSTEV

4.5.1 Vrednost proizvodnje

V poslovnih načrtih je vrednost tržne kmetijske in gozdarske proizvodnje izračunana za zaključno leto pred letom oddaje vloge na razpis (pred investicijo) in za leto, ko se predvidi zaključek naložbe (po izvedeni investiciji). V prihodek so zajeti vsi proizvodi in storitve na kmetijskih gospodarstvih, vključno s porabo v gospodinjstvu, ter sredstva iz naslova

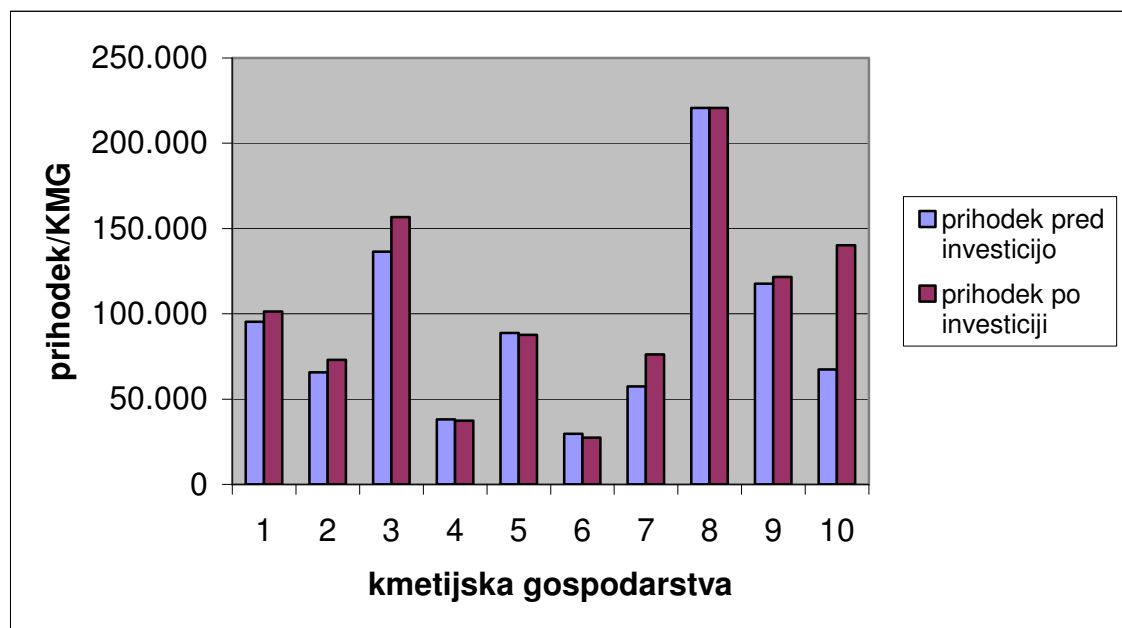
ukrepov kmetijske politike. Za izračun prihodka so bile uporabljene kalkulacije, ki so bile objavljene na spletnih straneh MKGP za posamezni razpis.



Slika 4: Prihodek kmetijskih gospodarstev, ki so sodelovala na razpisu za ukrep 121 v letih 2007 in 2008

Iz grafa je razvidno, da kmetijska gospodarstva dosegajo zelo različen prihodek iz kmetijske in gozdarske dejavnosti. Ta je seveda odvisen od velikosti kmetij, obsega in intenzivnosti kmetijske dejavnosti na gospodarstvih. Več kot polovica kmetijskih gospodarstev je pred investicijo dosegla prihodek iz kmetijske dejavnosti v višini od 50.000 € do 100.000 €, na treh kmetijskih gospodarstvih od 100.000 € do 300.000 € in na enem kmetijskem gospodarstvu, ki je specializirano v prirajo prašičjega mesa prihodek znaša nad 500.000 €.

Po izvedbi investicij se bo pri vseh kmetijskih gospodarstvih prihodek povečal, predvsem na račun povečanja proizvodnje ali opravljanja uslug s kmetijsko mehanizacijo. Večje povečanje (več kot 30 %) prihodka je zaznati le pri 2 kmetijskih gospodarstvih, ki bosta investirali v gradnjo hleva in bosta po zaključeni naložbi bistveno povečali število GVŽ.

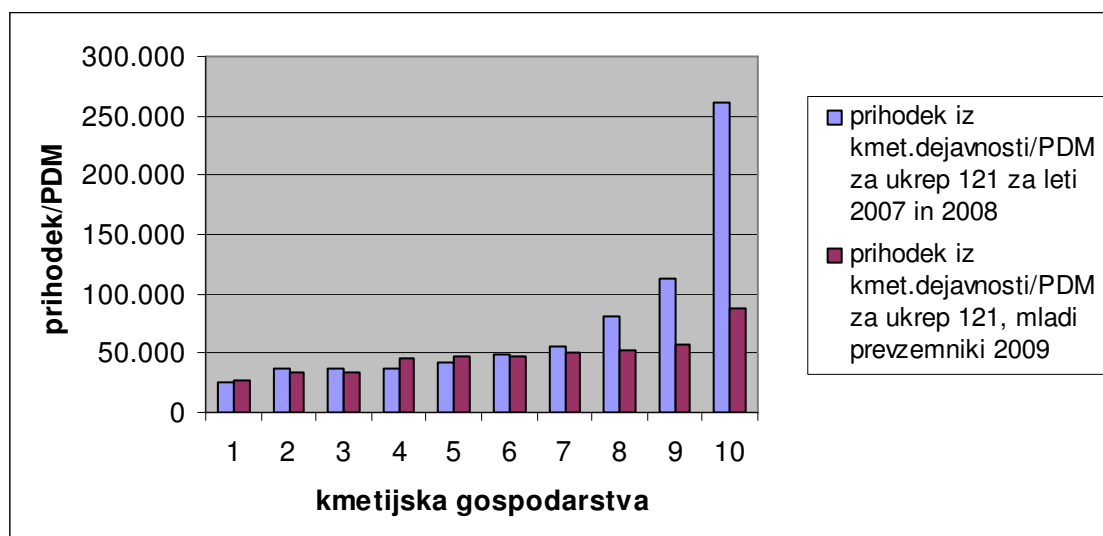


Slika 5: Prihodek kmetijskih gospodarstev (KMG) mladih prevzemnikov, ki so sodelovali na razpisu za ukrep 121 v letu 2009

Polovica mladih prevzemnikov je pred investicijo dosegla prihodek iz kmetijske dejavnosti med 50.000 € in 100.000 €. Dve kmetijski gospodarstvi sta dosegli prihodek pod 50.000 € in 3 kmetijska gospodarstva so dosegla prihodek nad 100.000 €. Z izvedbo investicij se bo pri večini kmetijskih gospodarstev prihodek nekoliko povečal, predvsem na račun manjšega povečanja števila GVŽ. Večje povečanje prihodka je zaslediti predvsem pri 2 kmetijah (več kot 25%), ki bosta investirali v novogradnjo hleva za molznice in bosta po zaključku naložbe povečali število GVŽ za več kot 8.

4.5.2 Prihodek iz kmetijske dejavnosti/PDM

Kmetijsko gospodarstvo je vitalno, če na 1 PDM ustvariti bruto prihodek iz kmetijske oz. iz kmetijskih, gozdarskih in dopolnilnih dejavnosti na kmetiji vsaj v višini 1 bruto minimalne plače na zaposlenega, ki je v letu 2006 znašala 6.262 € in v letu 2008 pa 6.855,66 €.

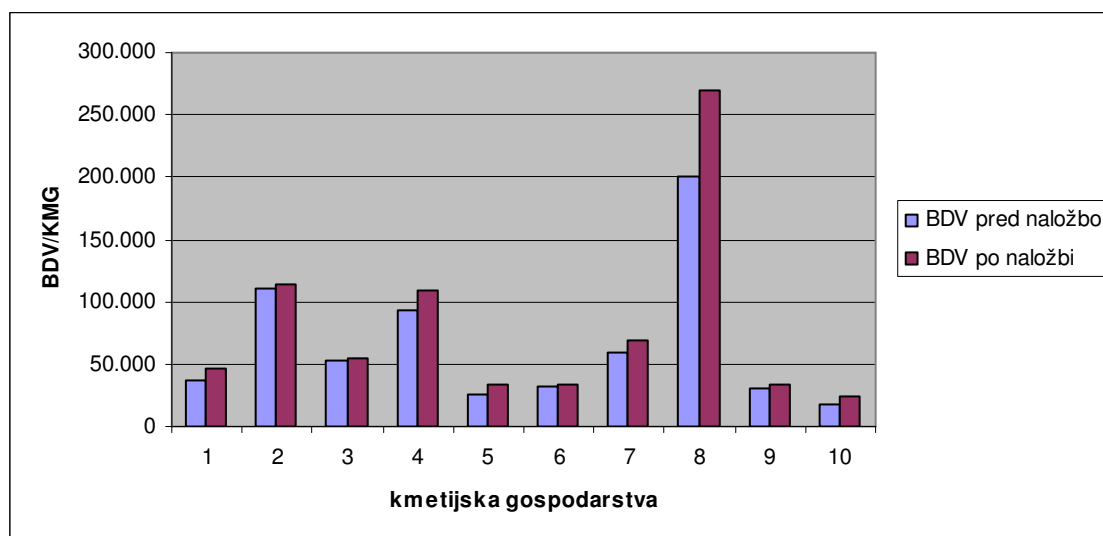


Slika 6: Prihodek analiziranih kmetijskih gospodarstev pred investicijo izražen na polno delovno moč (PDM)

Slika 6 prikazuje prihodke kmetijskih gospodarstev na PDM za oba razpisa. V obeh analiziranih vzorcih so kmetijska gospodarstva dosegla minimalni zahtevani prihodek/PDM. Največ kmetijskih gospodarstev je doseglo prihodek/PDM med 20.000 € in 50.000 €, 6 kmetijskih gospodarstev od 50.000 € do 100.000 € in zelo visok prihodek/PDM, ki je večji kot 100.000 €, je zaslediti pri 2 kmetijskih gospodarstvih. Predvsem izstopa prihodek/PDM (260.000 €) pri kmetijskem gospodarstvu, ki je specializirano v prirajo prašičjega mesa. Menimo, da ima to kmetijsko gospodarstvo tako visok prihodek/PDM, ker v vlogi ni prikazalo vse delovne sile s katero čez leto razpolaga (npr. najete delovne sile ob večjih delovnih konicah).

4.5.3 Bruto dodana vrednost (BDV)

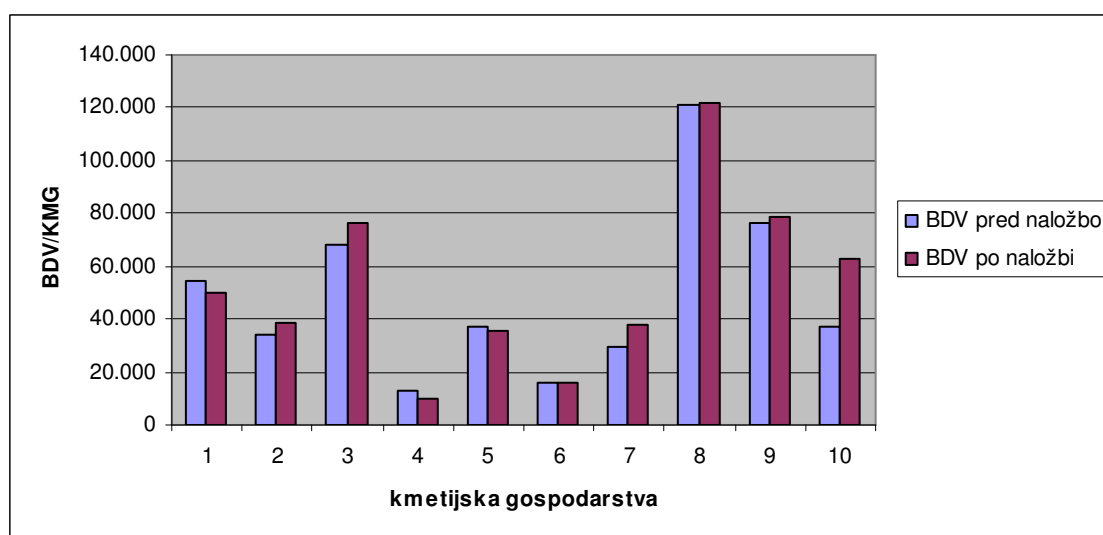
BDV predstavlja razliko med pokritjem po vrstah proizvodov skupaj in ostalimi stroški (elektrike, vode, telefona, delovne obleke, ipd.), stroški najete delovne sile, najemnine za zemljišča in plačane obresti za posojila. Letno pokritje kmetij je bilo v poslovnih načrtih izračunano s pomočjo objavljenih kalkulacij na spletni strani ARSKTRP. To je seštevek pokritij vseh pridelkov in proizvodov na kmetiji in je razlika med prihodki in spremenljivimi stroški.



Slika 7: Bruto dodana vrednost (BDV) kmetijskih gospodarstev, ki so sodelovala na razpisu za ukrep 121 v letih 2007 in 2008

S slike št. 7 je razvidno, da večina kmetijskih gospodarstev dosega dobro produktivnost, saj je BDV na vseh kmetijskih gospodarstvih pred naložbo in po naložbi znašala več kot 20.000 €, najvišja pa celo nad 200.000 €. Tako visoko produktivnost kmetijskih gospodarstev lahko iščemo predvsem v visoki stopnji specializacije (visoko proizvodne prašičerejske kmetije) proizvodnje in ugodni izobrazbeni strukturi nosilcev kmetijskih gospodarstev.

Zaradi povečanega obsega proizvodnje in prihodka, kot je razvidno iz slike št. 4 lahko predvidevamo, da se bo BDV skoraj na vseh kmetijskih gospodarstvih povečala.



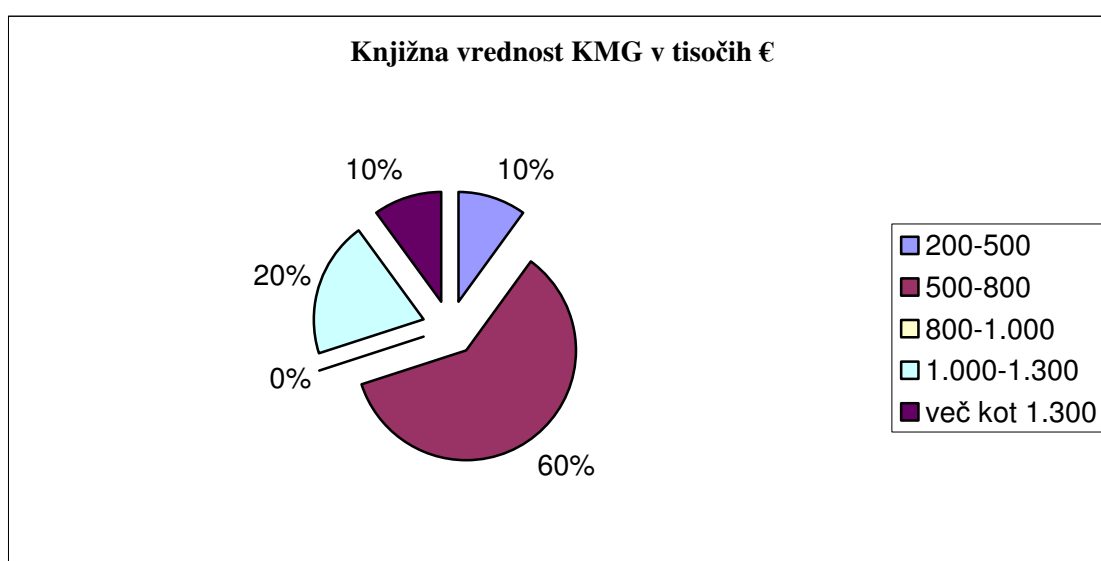
Slika 8: Bruto dodana vrednost (BDV) kmetijskih gospodarstev, ki so sodelovala na razpisu za ukrep 121 za naložbe mladih prevzemnikov v letu 2009

Slika št. 8 prikazuje, da se je na kmetijah, ki so investirale v naložbe mladih prevzemnikov pred naložbo BDV gibala v vrednosti od 12.900 € do 120.000 €. BDV po naložbi se bo pri

dobri polovici kmetij povečal, predvsem zaradi povečanega prihodka na račun povečane proizvodne.

4.5.4 Bilanca stanja kmetijskih gospodarstev po zaključeni naložbi

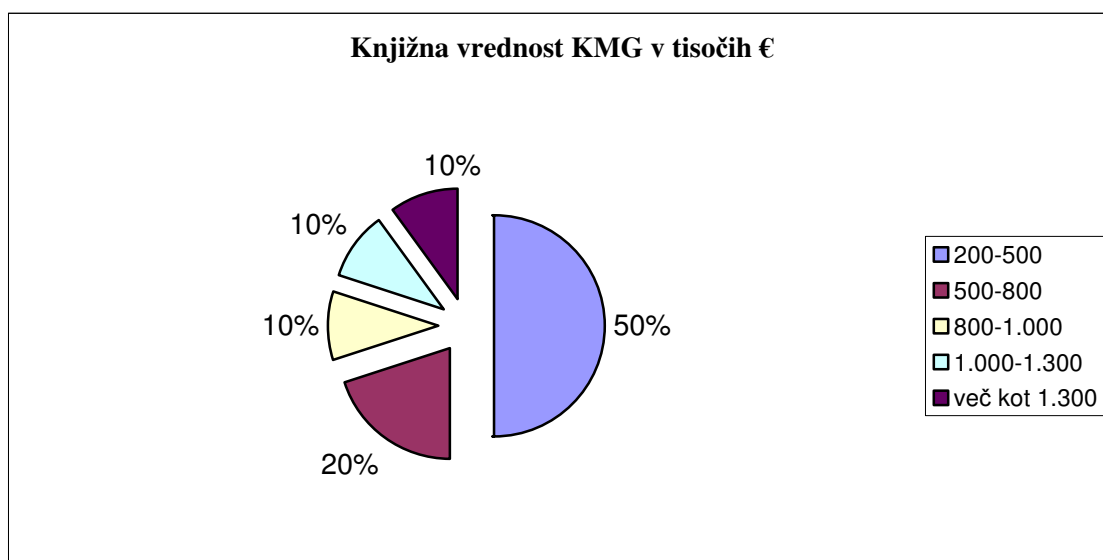
Bilanca stanja ponazarja vrednost kmetijskega gospodarstva in prikazuje strukturo sredstev, s katerimi je ta vrednost dosežena. Na strani sredstev je aktualna (knjižna) vrednost stalnih sredstev (zemljišč, zgradb, mehanizacije in opreme, večletni nasadi, naložbe) ter povprečna letna vrednost gibljivih sredstev, to je zalog, terjatev do kupcev in razpoložljivih denarnih sredstev po zaključku naložbe. Na strani obveznosti do virov sredstev je razvidno, koliko sredstev je pokritih z lastnim kapitalom in kolikšna je zadolženost kmetijskega gospodarstva.



Slika 9: Vrednost stalnih in gibljivih sredstev kmetijskih gospodarstev, ki so sodelovala na razpisu 121 za leti 2007 in 2008

Na 60 % kmetijskih gospodarstev znaša vrednost stalnih in gibljivih sredstev kmetije po investiciji od 500.000 € do 800.000 €, na 20 % kmetijskih gospodarstev od 1.000.000 € do 1.300.000 € in na ostalih 20 % kmetijskih gospodarstev več kot 1.300.000 €.

Več kot polovica kmetijskih gospodarstev bo ob koncu naložbe imela še neodplačane obveznosti iz naslova kratkoročnih in dolgoročnih posojil, katera izhajajo predvsem iz obdobja pred investicijami, ki so predmet poslovnih načrtov. Pri 3 kmetijskih gospodarstvih znaša stopnja zadolženosti manj kot 5 % in pri 3 kmetijskih gospodarstvih je stopnja zadolženosti med 5,1 % do 7,3 %.



Slika 10: Vrednost stalnih in gibljivih sredstev kmetijskih gospodarstev, ki so sodelovala na razpisu 121 za mlade prevzemnike v letu 2009

Na 50 % kmetijskih gospodarstev znaša vrednost stalnih in gibljivih sredstev kmetije po investiciji od 200.000 € do 500.000 €, na 20 % kmetijskih gospodarstev od 500.000 € - 800.000 € in na 30 % več kot 800.000 €. Pri polovici kmetijskih gospodarstev je ob koncu naložbe zaslediti še neodplačane obveznosti iz naslova kratkoročnih in dolgoročnih posojil. Pri večini kmetijskih gospodarstev posojila niso predmet naložb ampak izhajajo iz obveznosti pred prijavljenimi investicijami. Stopnja zadolženosti kmetijskega gospodarstva po dokončani investiciji bo znašala različno in sicer od 1,10 % do 23,2 %, od tega pri 3 kmetijskih gospodarstvih manj kot 5 %, pri 1 okrog 8 % in največja stopnja zadolženosti bo znašala 23,2 %.

4.6 REZULTATI DONOSNOSTI PODPRTIH NALOŽB

4.6.1 Neto sedanja vrednost

NSV izračunamo tako, da od vsote diskontiranih donosov odštejemo vsoto diskontiranih stroškov oz. neto prilive ekonomskega toka v posameznih letih diskontiramo in jih seštejemo. Za izračun NSV je bila v poslovnih načrtih uporabljena 5 % diskontna stopnja. Rezultati so prikazani v preglednici 7.

Preglednica 7: Rezultati neto sedanje vrednosti naložb na analiziranih kmetijskih gospodarstvih.

NSV v €	Naložbe	
	kmetijskih gospodarstev za leti 2007 in 2008	mladih prevzemnikov v letu 2009
Manj kot – 20.000	2	5
Od -20.000 do 0	3	2
Od 0 do 20.000	3	1
Več kot 20.000	2	2

Pri analizi vlog, oddanih na razpis 121 za leti 2007 in 2008 smo ugotovili, da je bila izračunana NSV pozitivna pri 5 naložbah, ki so vključevale poleg nakupa kmetijske mehanizacije še naložbo v novogradnjo hleva ali napravo trajnega nasada in se bo hkrati po zaključku investicije obseg proizvodnje povečal. Pri ostalih 5 naložbah, ki so predmet nakup kmetijske mehanizacije in kjer se obseg proizvodnje po zaključku investicije ne bo bistveno povečal, pa je bila izračunana NSV negativna. To pomeni, da te naložbe ne zagotavljajo večjo akumulacijo od predpostavljene 5%.

Pri naložbah mladih prevzemnikov pa analiza kaže, da imajo le 3 od 10 naložb NSV pozitivna, kar predstavlja zelo majhen delež. Predvsem naložbe v hleve in trajne nasade imajo izračunano NSV pozitivno, naložbe samo v kmetijsko mehanizacijo pa imajo NSV negativno.

Naložbe, ki imajo negativno NSV, je s finančnega vidika nesmotrno izvajati. Vendar imajo te naložbe druge pozitivne učinke za investitorje, kot so varno delo, izboljšanje delovnih razmer, ki pa se ne odražajo na tem kazalcu.

4.6.2 Interna stopnja donosnosti

Interna stopnja donosnosti (ISD) je tista diskontna stopnja, pri kateri je neto sedanja vrednost enaka 0. Interna stopnja donosnosti (ISD) nam pove, kolikšno stopnjo donosa dosega naložba in kolikšno realno obrestno mero je naložba še sposobna prenesti. Pri investicijah mora biti ISD pozitivna in (čim) večja od obrestne mere najetega kapitala.

Preglednica 8: Rezultati interne stopnje donosnosti naložb na analiziranih kmetijskih gospodarstvih.

ISD v %	Naložbe	
	kmetijskih gospodarstev za leti 2007 in 2008	mladih prevzemnikov v letu 2009
Manj kot 0 %	0	0
0 % - 5,0 %	5	7
Od 5,1 % - 10 %	5	2
Več kot 10 %	0	1

Iz preglednice 8 je razvidno, da je od 10 analiziranih vlog, oddanih na razpis 121 za leti 2007 in 2008, le 5 kmetijskih gospodarstev z nameravano naložbo doseglo interno stopnjo donosnosti nad 5 %. Ker je ta stopnja večja od predpostavljene, ocenjujemo, da so investicije teh kmetijskih gospodarstev ekonomsko opravičene. Ostalih 5 vlagateljev je z nameravano naložbo doseglo interno stopnjo od 0 do 5 %.

Pri mladih prevzemnikih pa bi le 3 od 10 naložb dosegle interno stopnjo donosnosti nad 5 %. Pri ostalih 7 naložbah pa znaša interna stopnja donosnosti od 0 do 5 %.

4.6.3 Finančni tok

Neto finančni tok izračunamo kot razliko med pritoki in odtoki - najprej v posameznih letih, nato pa še kumulativno, začenši od leta prvih investicijskih vlaganj (t_0). Nepretrgoma pozitiven finančni tok naj bi zagotavljal likvidnost kmetijskega gospodarstva in s tem plačilno sposobnost. Finančni tok je najpomembnejši kriterij izvedljivosti naložbe.

Preglednica 9: Razlike med kumulativnim finančnim tokom z in brez investicije za naložbe analiziranih kmetijskih gospodarstev v letu zaključka investicije.

Vrednosti v €	Naložbe	
	kmetijskih gospodarstev za leti 2007 in 2008	KMG mladih prevzemnikov v letu 2009
Manj kot 0 (negativna vrednost)	1	1
0 -10.000	3	6
10.001 – 20.000	4	2
Več kot 20.000	2	1

Z izvedbo investicij bo pri 18 kmetijskih gospodarstvih kumulativni finančni tok- višji kot bi bil brez izvedbe investicije. Le pri 2 kmetijskih gospodarstvih bo v letu zaključka investicije nižji (negativen) zaradi visokih investicijskih vlaganj v zaključnem letu. Pri obeh pa bo ta višji že čez 2 leti, ko odtoki ne bodo več vključevali investicijskih vlaganj.

4.7 DOBA VRAČILA INVESTICIJSKIH VLAGANJ

Doba vračila investicijskih vlaganj se razlikuje in je odvisna od vrednosti investicije ter obsega proizvodne dejavnosti kmetijskih gospodarstev. Na podlagi pozitivnega ekonomskega toka naložbe v kumulativi smo ugotovili, da se bodo pri kmetijskih gospodarstvih, ki so kandidirala za sredstva na razpis 121 za leti 2007 in 2008, investicijska vlaganja povrnila v 10 do 13 letih. Investicije pri naložbah mladih prevzemnikov pa se bodo povrnile v 8 do 12 letih, razen investicije v trajni nasad, ki se bo povrnila v 20 letih.

5 RAZPRAVA IN SKLEPI

5.1 RAZPRAVA

V devetdesetih letih prejšnjega stoletja se je v Sloveniji pričel hiter upad števila kmetijskih gospodarstev, ki ga je MKGP pričelo upočasnjevati z različnimi podporami, sprva z neposrednimi plačili in nekoliko kasneje tudi z naložbami v posodabljanje kmetijskih gospodarstev.

Prve podpore za naložbe kmetijskih gospodarstev, ki jih je sofinancirala EU so se pričele v letu 2002 s predpristopnim programom SAPARD. Po vstopu Slovenije v EU pa smo kot polnopravna članica EU v okviru različnih programov pridobili možnost vsakoletnega koriščenja sredstev vse do danes.

Iz svojega terenskega dela kot kmetijska svetovalka ugotavljam, da so se na razpise za podpore naložbam na kmetijah v okviru programov SAPARD, EPD 2004 - 2006, PRP 2004 - 2006, prijavila predvsem večja kmetijska gospodarstva. Razlogi, da niso kandidirale manjše kmetije, so bili zahtevni razpisni pogoji (vstopni kriteriji) in priložen poslovni načrt iz katerega je morala biti razvidna ekonomska upravičenost naložb. Teh pogojev pa večina manjših kmetij ni mogla izpolniti. Posledica tega je bila, da je za podpore zaprosilo razmeroma majhno število kmetij. Po moji oceni bi ta delež na območju Bele krajine znašal le slaba 2 % od vseh registriranih kmetijskih gospodarstev.

Šele PRP 2007 – 2013 je naložbe razdelil na enostavne in zahtevne ter razpisne pogoje prilagodil tudi manjšim kmetijam. S tem so kmetije, ki so prijavile manjše naložbe, pridobile možnosti investicijskih podpor le z oddajo prijavnega obrazca. Poslovni načrt pa je postal obvezna priloga le k vlogam za zahtevne naložbe. To so naložbe, katerih vrednost so presegle 50.000 € (brez DDV). Število kmetij, ki so prijavile naložbe na razpise ukrepa 121, se je nekoliko povečalo predvsem na račun enostavnih naložb. Še vedno pa se veliko kmetij, ki so investirale v naložbe na kmetijskih gospodarstvih, ni odločilo kandidirati za podpore predvsem zaradi velikih stroškov priprave dokumentacije, zahtevnega sistema koriščenja sredstev in zahtevanih obveznosti (5 let obdržati obseg proizvodnje in voditi knjigovodstvo po metodologiji FADN).

Negativne izkušnje kmetov in svetovalcev v teh programih so tudi kratki roki prijav, saj so bili razpisi odprtega tipa, kar je pomenilo, da je ARSKTRP sprejemala vloge le do porabe sredstev. Zaradi velikega števila prispelih vlog in premalo razpisanih sredstev za posamezni razpis je bilo veliko vlog zavrženih. Kmetije tako niso imele zagotovila, da bodo pridobila sredstva tudi če so izpolnjevale razpisne pogoje in oddale popolne vloge. To je bil tudi eden izmed vzrokov, da so kmetije prijavile predvsem investicije v nakup kmetijske mehanizacije, saj so za te naložbe lahko hitro pridobile zahtevano dokumentacijo in se pravočasno prijavile na razpise.

Zaradi vse večjih teženj po samooskrbi s hrano bo potrebno slovenskemu kmetijstvu zagotoviti dolgoročen in stabilen razvoj. Takšen razvoj lahko dosežemo le s stalnim

posodabljanjem kmetijskih gospodarstev. Po ocenah Kmetijske svetovalne službe ima večina majhnih ter srednjih kmetij v Sloveniji zastarele in amortizirane strojne parke ter zastarelo tehnologijo, ki je pogojena s starimi gospodarskimi poslopji. Da ohranimo kmetijsko proizvodnjo vsaj na dosedanji stopnji samooskrbe, bo morala država še bolj poenostaviti postopke prijave na razpise za pridobitev investicijskih podpor ter zagotoviti za ta ukrep dovolj sredstev.

5.2 SKLEPI

Na podlagi opravljene analize poslovnih načrtov kmetijskih gospodarstev za ukrep 121 v letih 2007 do 2009 na območju KGZ Novo mesto lahko ugotovimo:

1. Na oba razpisa so se prijavile pretežno večje kmetije, ki nudijo polno zaposlitev vsaj enemu družinskemu članu. Prevladujejo kmetije, ki razpolagajo z 2 do 3 PDM.
2. Starostna in izobrazbena struktura vlagateljev je ugodna. Povprečna starost vlagateljev, ki so kandidirali za sredstva na razpis 121 za leti 2007 in 2008, znaša 45 let, več kot polovica jih ima kmetijsko ali kmetijski sorodno izobrazbo. Boljša je seveda starostna in izobrazbena struktura mladih prevzemnikov, pri katerih znaša povprečna starost vlagateljev 36 let, 80 % pa jih ima kmetijsko ali kmetijski sorodno izobrazbo.
3. Za sredstva za zahtevne naložbe v okviru ukrepa 121 so kandidirale predvsem živinorejske kmetije, ki so usmerjene v prirajo mleka in prirajo govejega mesa. Razmeroma majhen delež zavzemajo kmetije, ki se ukvarjajo s prirajo prašičjega mesa ter sadjarske kmetije. Kmetije, ki so kandidirale za sredstva na razpis 121 za leti 2007 in 2008, so v povprečju redile 57 GVŽ in imele v uporabi 50 ha kmetijskih zemljišč. Mladi prevzemniki pa so v povprečju redili 44 GVŽ in obdelovali 35 ha kmetijskih površin.
4. Po namenu naložb v obeh analiziranih skupinah prevladujejo naložbe v nakup kmetijske mehanizacije, predvsem v nakup traktorjev in kmetijskih priključkov. Sledijo naložbe v hleve in hlevsko opremo ter naložbe v objekte za skladiščenje krme. V manjšem obsegu so zastopane naložbe v ureditev infrastrukture, nakup kmetijskih zemljišč, napravo trajnih nasadov in ureditev protitočne mreže v sadovnjakih.
5. Vrednosti naložb na analiziranih kmetijskih gospodarstvih so znašale od 68.000 € pa vse do 620.000 €, odvisno od vrste naložbe in velikosti kmetijskih gospodarstev. Največ investicij je bilo prijavljenih v višini od 100.000 € do 200.000 €.
6. Pri polovici vseh naložb je delež lastnih sredstev znašal več ko 50 %, delež nepovratnih sredstev pa se je pri večini naložb gibal od 20 % do 40 %.

7. Vsa obravnavana kmetijska gospodarstva, ki so se prijavila na razpis na ukrep 121 za leti 2007 in 2008, so z izvedbo naložbe predvidela povečanje prihodka. Predvideno povečanje prihodka se je gibalo od 2 do 38 %. Pri mladih prevzemnikih pa je zaslediti povečanje prihodka v razponu od 3 do 52 % le pri dobri polovici kmetijskih gospodarstev. Večje povečanje prihodka (30 % in več) so načrtovale predvsem kmetije, ki so investirale v gradnjo hleva in bodo posledično po izvedbi naložbe povečale obseg proizvodnje (število GVŽ). Z naložbami v nakup kmetijske mehanizacije večina kmetijskih gospodarstev ne predvideva povečanja obsega proizvodnje in s tem tudi ne prihodka iz kmetijske dejavnosti.
8. Za polovico analiziranih naložb, ki so jih kmetije prijavile na razpis 121 za leti 2007 in 2008 je bila izračunana pozitivna NSV in interna stopnja donosnosti v višini od 5 do 10 %. Pri mladih prevzemnikih pa so le 3 od 10 naložb imele pozitivno NSV in interno stopnjo donosnosti nad 5 %.
9. Iz rezultatov donosnosti podprtih naložb lahko zaključimo, da je večina investicij iz ekonomskega vidika neučinkovitih. Vendar imajo te naložbe druge pozitivne učinke za investitorje, kot so bolj varno delo in izboljšanje delovnih razmer, te pa se ne odražajo v prikazanih ekonomskih kazalnikih.

6 POVZETEK

Program razvoja podeželja RS za obdobje 2007-2013 je dokument politike razvoja podeželja, ki pokriva celotno območje RS. Zajema ukrepe na štirih oseh. V vsaki od štirih osi se izvajajo različni ukrepi, razdeljeni po prednostnih nalogah.

Kmetije lahko pridobijo investicijske podpore za naložbe v primarno kmetijsko proizvodnjo v okviru ukrepa 121 iz 2. osi. Predmet podpore tega ukrepa so naložbe v hleve in opremo za proizvodnjo, skladišča za krmo in pripadajočo opremo, naložbe v druge objekte in pripadajočo opremo za pridelavo, naložbe v nakup kmetijske mehanizacije, napravo trajnih nasadov, naložbe v obnovljene vire energije, cestna in vodna infrastruktura za potrebe kmetijskega gospodarstva. Cilj podpor tega ukrepa je spodbuditi prestrukturiranje kmetij in povečati učinkovitost gospodarjenja na kmetijskih gospodarstvih.

Z analizo poslovnih načrtov, ki so bili obvezna priloga k zahtevnim vlogam za razpisa Posodabljanje kmetijskim gospodarstvom za leti 2007 in 2008 ter Posodabljanje kmetijskih gospodarstvom za naložbe mladih prevzemnikov kmetij v letu 2009, v nalogi skušamo predstaviti značilnosti in učinke naložb na kmetijskih gospodarstvih. Za vsak razpis smo v analizo vključili 10 poslovnih načrtov in rezultate po različnih kriterijih primerjali med razpisoma. Rezultati so prikazani v preglednicah in grafikoni.

Podatke za analizo poslovnih načrtov smo pridobili na Izpostavah kmetijske svetovalne službe, ki so kmetijskim gospodarstvom pomagale pri pripravi vlog in poslovnih načrtov za posamezni razpis.

Na oba razpisa za Posodabljanje kmetijskih gospodarstvom za zahtevne naložbe so se prijavile predvsem večje živinorejske kmetije, ki so usmerjene v prirejo mleka in prirejo govejega mesa. V manjšem obsegu so kandidirale kmetije, ki se ukvarjajo s prirejo prašičjega mesa in sadjarske kmetije.

Največ kmetijskih gospodarstvom je kandidiralo za sredstva za naložbe v nakup kmetijske mehanizacije, predvsem v nakup traktorjev in kmetijskih priključkov. Sledile so naložbe v hleve in hlevsko opremo ter v objekte za skladiščenje krme. Razmeroma majhen delež so zavzemale naložbe v ureditev infrastrukture, nakup kmetijskih zemljišč, v napravo trajnih nasadov in ureditev protitočne mreže v sadovnjakih.

Naložbe kmetijam prinašajo zelo različne učinke. Kmetije, ki so investirale v gradnjo objektov (hleva, objektov za skladiščenje krme in v nakup hlevske opreme) bodo po končani investiciji povečale obseg proizvodnje in s tem se bo povečal tudi prihodek iz kmetijske dejavnosti. Pri teh naložbah se kažejo pozitivni ekonomski učinki, izračunana NSV naložb je pozitivna in interna stopnja donosnosti je večja kot 5 %. Z naložbami v nakup kmetijske mehanizacije in pri ostalih naložbah večina kmetijskih gospodarstvom ne predvideva povečanja proizvodnje in s tem tudi ne prihodka iz kmetijske dejavnosti. Učinki teh naložb se ne odražajo v ekonomskih kazalnikih, imajo pa te naložbe druge pozitivne učinke za kmetijska gospodarstva kot so bolj varno delo, izboljšanje delovnih pogojev ipd.

Kljub slabi ekonomski učinkovitosti investicij, predvideni v poslovnih načrtih, lahko zaključimo, da so javna sredstva iz ukrepa 121 pripomogla k stabilizaciji dohodka na kmetijah in nadaljnjem razvoju kmetijstva v Sloveniji.

7 VIRI

- Dolenšek M. 2008. Katalog stroškov kmetijske in gozdarske mehanizacije 2008. Slovenj Gradec, Kmetijska založba: 8 str.
- Erjavec E. 2007. Prihodnost Skupne kmetijske politike v luči evropskih financ – poskus politično – ekonomske analize. 4. sestanek Projektne skupine, dne 23. feb. 2007: 24 str.
http://www.svez.gov.si/fileadmin/svez.gov.si/pageuploads/docs/pregled_proracuna_EU/Erjavec.pdf (8. sept. 2010)
- Erjavec E. 2009. Skupna kmetijska politika. V: Evropska unija od A do Ž. Kajnč S., Lajh D. (ur.). Ljubljana, Uradni list Republike Slovenije: 350-358
- Glas M. 1994. Kako pripravite dober poslovni načrt. V: Razvijanje podjetniških idej, Ljubljana. GEA College: 3.1 – 3.43
- Javni razpis za dodeljevanje sredstev iz naslova ukrepa Posodabljanje kmetijskih gospodarstev, za leti 2007 in 2008. Ur. I. RS št. 98-28885/07
- Javni razpis za dodeljevanje sredstev iz naslova ukrepa Posodabljanje kmetijskih gospodarstev za naložbe mladih prevzemnikov kmetij. Ur. I. RS št. 51-4988/09
- MKGP. 2007. Vsebina programa razvoja podeželja 2007 -2013.
http://www.mkgp.gov.si/si/delovna_podrocja/program_razvoja_podezelja_2007_2013/vsebina_programa_razvoja_podezelja/ (10. sept. 2010)
- Navodila za izdelavo poslovnega načrta za ukrep 121, Posodabljanje kmetijskih gospodarstev: Program razvoja podeželja 2007-2013.2007. Ljubljana, MKGP: 44 str.
- Pajntar N. 2010. «Poslovni načrti v kmetijstvu». Ljubljana, Kmetijsko gozdarska zbornica Slovenije.(osebni vir, maj 2010)
- Poročilo o napredku v okviru Programa razvoja podeželja 2007 – 2013 za leto 2009. Ministrstvo za kmetijstvo in gozdarstvo.
http://www.mkgp.gov.si/fileadmin/mkgp.gov.si/pageuploads/PRP/Junij_2010/lp_2009.pdf (11. okt. 2010)
- Poročilo o stanju kmetijstva, živilstva in gozdarstva v letu 2009. Ministrstvo za kmetijstvo, prehrano in gozdarstvo.
http://www.mkgp.gov.si/fileadmin/mkgp.gov.si/pageuploads/Aktualno/Porocilo_o_stanju_kmetijstva_2009/POROCILO_ZP_2009_splosno_2-12-10_koncno.doc (15. sept. 2010)
- Program razvoja podeželja Republike Slovenije za obdobje 2007 – 2013. Brošura o

PRP za obdobje 2007 – 2013. 2007a. Ljubljana, Ministrstvo za kmetijstvo, gozdarstvo in prehrano: 18 str.

Program razvoja podeželja Republike Slovenije za obdobje 2007 – 2013. 2007b. Ljubljana, Ministrstvo za kmetijstvo, gozdarstvo in prehrano: 322 str

Revizijsko poročilo. Razvoj podeželja v Republiki Sloveniji. Računsko sodišče Republike Slovenije, Ljubljana, 11. maja 2010.
[http://www.rsr.si/rsrs/rsrs.nsf/V/K2774C9D15D82DC0EC125772000319C32/\\$file/Predstavitev_Razvoj_podezelja.pdf](http://www.rsr.si/rsrs/rsrs.nsf/V/K2774C9D15D82DC0EC125772000319C32/$file/Predstavitev_Razvoj_podezelja.pdf) (10. sept. 2010)

Skupna kmetijska politika na dlani. 2007. Evropska komisija, Generalni direktorat za kmetijstvo in razvoj podeželja.
http://ec.europa.eu/agriculture/publi/capexplained/cap_sl.pdf (8. sept. 2010)

ZAHVALA

Zahvaljujem se mentorju prof. dr. Stanetu Kavčiču za pomoč pri izdelavi naloge, za napotke, popravke in nasvete.

Zahvaljujem se delodajalcu KGZS – Zavodu Novo mesto za podatke, ki sem jih potrebovala za izdelavo diplomske naloge.

Referentki Sabini Knehtel se zahvaljujem za pomoč pri urejanje vseh administrativnih zadev tekom celotnega študija.

Zahvaljujem se tudi moji družini, ki me je skozi cel proces študija podpirala in spodbujala.

PRILOGE

PRILOGA A:

Osnovni kazalniki iz poslovnih načrtov kmetijskih gospodarstev, ki so kandidirala za sredstva na ukrep 121 za naložbe mladih prevzemnikov v letu 2009

Kmetije ukrep 121 za mlade prevzemnike, 2009 - PRP 2009	kmetija 1	kmetija 2	kmetija 3	kmetija 4	kmetija 5	kmetija 6	kmetija 7	kmetija 8	kmetija 9	kmetija 10
Vrsta naložbe	kmet.mehanizacija (traktor, priključki), trans	kmet.mehanizacija (traktor, priključki)	kmetijska mehanizacija (traktor, priključki)	sadlarski traktor, naprava jablanovega r	kmetijska mehanizacija (traktor, priklj	gradnja hleva za krave dojilje, gno	dozidava hleva za krave molznice, km	nakup kmet.zemljišč, opreme za krmo	kmetijska mehanizacija (priključki, trakt	gradnja hleva za molznice, gnojna jama,
Proizvodnja usmeritev	živinoreja-prirreja mleka	živinoreja-prirreja mleka	živinoreja-prirreja mleka	sadlarstvo, reja krav dojilj	živinoreja-prirreja mesa, MPG	živinoreja-reja krav dojilj	živinoreja-prirreja mleka	živinoreja- prirreja mleka	živinoreja- prirreja mleka	živinoreja - prirreja mleka in mesa- MPG
Starost vlagatelja-let	37	41	29	34	37	39	44	33	33	37
Kmečki zavarov.	da	da	da	ne	da	ne	ne	da	da	da
Izobrazba nosilca	poklicna-strojne smeri	poklicna-kmetijske smeri	poklicna-kmetijske smeri	univerzitetna kmetijske smeri-agronomija	poklicna-avtomehanik	srednja-kmetijske smeri	srednja-živske smeri	višja-kmetijske smeri	poklicna-strojne smeri	srednja - kmetijske smeri
število PDM - pred naložbo	2	1,4	2,4	1,4	1	1,2	2,1	2,5	2,6	2
število PDM - po naložbi	2	1,4	2,4	1,4	1	1,2	2,1	2,5	2,6	2
GVZ pred naložbo	52,7	36,75	80,45	10,5	32,1	12	23,64	97,32	58,73	41,12
GVZ po naložbi	52,7	36,75	80,45	9,1	36	25,7	31,04	103,04	65,26	59,6
kmet.zemlj.v uporabi ha pred naložbo	30,13	22,37	60,82	12,01	30,9	15,42	22,75	70,09	45,28	40,11
kmet.zemlj.v uporabi ha - po naložbi	30,13	22,37	60,82	12,01	30,9	15,42	22,75	70,09	45,28	40,11
Vrednost investicije v EUR z DDV	169.666	168.749	106.651	109.966	107.340	241.320	145.341	156.392	331.015	448.958
Vrednost investicije v EUR - brez DDV	141.388	140.624	88.876	95.792	89.450	201.100	121.356	130.326	275.846	374.132
Viri financiranja-lastna sredstva	98.911,42 (58,29 %)	98.695,67 (58,49 %)	61.997,08 (58,13 %)	47.162,13 (42,89 %)	62.510 (58,24 %)	104.362,68 (43,35 %)	61.885,27 (42,58 %)	105.247,46 (67,30 %)	185.712,15 (56,10 %)	156.738,04 (34,91 %)
Viri financiranja- višina podpore	42.477,00 (25,04 %)	41.928,50 (24,85 %)	26.878,75 (25,20 %)	48.630,00 (44,22 %)	26.940 (25,10 %)	96.737,68 (39,94 %)	59.470,98 (40,92 %)	25.079,00 (16,04 %)	90.134,00 (27,23 %)	167.394,00 (37,28 %)
Viri financiranja- kredit	0	0	0	0	0	0	0	0	0	50.000 (11,14 %)
Zavezanec za DDV- vračilo	28.277,71 (16,67 %)	28.124,83 (16,67 %)	17.775,17 (16,67 %)	14.173,52 (12,89 %)	17.890 (16,67 %)	40.220,07 (16,71 %)	23.984,85 (16,50 %)	26.065,29 (16,67 %)	55.169,23 (16,67 %)	74.826,41 (16,67 %)
PRIHODEK - pred investicijo	95.337	65.732	136.394	38.056	88.802	29.716	57.469	220.720	117.596	67.325
PRIHODEK iz kmet.dejavnosti-PDM-vstopni kriterij	47.669	46.951	56.831	27.183	51.398	51.866	34.170	88.288	45.229	33.663
PRIHODEK - po investiciji	101.428	72.972	156.735	37.337	87.633	27.323	76.161	220.720	121.644	140.195
POKRITJE- pred investicijo	59.607	37.677	82.130	16.899	40.318	15.866	31.490	140.218	82.122	45.198
POKRITJE- po investiciji	55.295	41.977	90.421	17.189	39.801	17.064	40.748	140.218	84.500	68.338
% PRIHODKA-POKRITJA iz kmetijstva	100	100	100	100	100	100	94	100	100	100
BDV - pred naložbo	54.330	34.162	68.485	12.901	36.777	15.578	29.542	120.830	76.319	37.244
BDV - po naložbi	50.018	38.463	76.776	9.930	35.892	16.219	37.989	121.718	78.968	82.438
Bilanca stanja po investiciji	678.211	485.810	811.732	293.770	484.260	399.330	498.516	1.349.076	666.377	1.084.791
Zadolženost kmetije v %	0	0	8,10%	0	0	19,8	0	3,20%	1,10	4,1
Bilanca uspeha- dobiček brez investicije	5.640	3.051	10.185	-6.353	421	5.752	12.607	42.833	18.215	-4.917
Bilanca uspeha- dobiček v letu zaključka investicije	12.915	1.555	15.316	342	1.898	257	18.212	45.301	18.961	2.986
NDV-brez investicije	32.943	19.561	49.780	-456	6.643	8.727	22.121	66.732	49.204	6.067
NDV- v letu zaključka investicije	39.822	16.375	51.570	6.922	7.205	3.270	28.688	66.815	45.044	20.536
DOHODEK -brez investicije	40.820	18.975	39.892	-756	6.034	8.727	21.321	58.914	47.601	4.567
DOHODEK- v letu zaključka investicije	37.322	15.789	43.981	6.622	6.596	3.270	27.988	59.501	43.576	15.566
NSV pri disk. stop. 5 %	-26.398	-33.256	-8.734	38.131	-6.657	-41.666	6.111	-45.629	-71.006	22.227
ISD v %	1,39%	0,40%	1,76%	11,31%	3,63%	1,30%	5,94%	0,86%	0,39%	5,95%
doba vračanja vloženih sredstev-let	12	12	8	več kot 20	12	10	11	13	12	12
finančni tok-kum.brez investicije *	91.804	41.317	68.430	14.052	39.596	65.845	78.866	162.933	115.058	105.756
finančni tok-kum. z investicijo *	97.058	49.736	77.767	34.508	46.399	45.075	91.553	164.143	130.895	128.832
razlika	5.254	8.419	9.337	20.456	6.803	-20.770	12.687	1.210	15.837	21.076
% priodka brez investicije	94%	90%	87%	102%	101%	100%	75%	100%	97%	48%
razlika	6%	10%	13%	-2%	-1%	-9%	25%	0%	3%	52%

PRILOGA B:

Osnovni kazalniki iz poslovnih načrtov kmetijskih gospodarstev, ki so kandidirala za sredstva na ukrep 121 za leti 2007 in 2008

Kmetije/ ukrep 121 za leti 2007 in 2008 - P	kmetija 1	kmetija 2	kmetija 3	kmetija 4	kmetija 5	kmetija 6	kmetija 7	kmetija 8	kmetija 9	kmetija 10
Vrsta naložbe	gradnja hleva za molznice+kmet.mehaniz.	kmet. mehaniz. oprema za hlev in krmi	izgradnja namakalnega sistema, kmet.	novogradnja objekta za krmo + dvorišče	novogradnja hleva za krave molznice	metijska mehanizacija (traktor + priključki)	kmet. Mehanizacija (priključki + traktor)	prašiče + oprema + kmet. Meh.	skup. kmet. Mehanizacija (traktor, priključki)	za pisanje, kmetijska mehanizacija (traktor)
Proizvodnja usmeritev	živinoreja-reja krav molznic	živinoreja-molznice, pletanje prašičev	sadjarstvo-pidelava jabolok in hrušk	živinoreja-pletanje MPG	živinoreja-krave molznice + vinograd	živinoreja-mleko + meso	kživinoreja- prireja mleka	živinoreja-pletanje prašičev	živinoreja-prireja mleka in mesa	živinoreja- prireja mesa
Starost vlagatelja	41		47	46	42	67	31	41	47	52
Kmečki zavarov.	da	da	da	da	da	ne	da	da	da	da
Izobrazba nosilca	poklicna-kovinarske smeri	višja-kmetijske smeri	višja-kmetijske smeri	poklicna-strojne smeri	srednja-živilske smeri	hekmetijski upokojenec	poklicna-strojne smeri	srednja-kmetijske smeri	srednja-kmetijske smeri	univ.dipl.inj.agronomije
Število PDM - pred naložbo	1,5	2,5	3	2	2	1,7	2,7	2,1	2	1,2
Število PDM - po naložbi	1,5	2,5	3	2	2	1,7	2,7	2,1	2	1,2
GVZ pred naložbo	43,4	94,39	0	81	23,86	39,54	55,95	124,03	33,57	24,6
GVZ po naložbi	48,4	94,39	0	129	28,76	38,54	63,77	230,6	33,57	42
kmet.zemlj.v uporabi ha pred naložbo	24,4	72,57	13,03	87,17	18,35	26,12	43,69	149,43	44,04	22,24
kmet.zemlj.v uporabi ha - po naložbi	26,4	72,57	13,03	87,17	18,35	26,12	43,69	149,43	44,04	22,24
Vrednost investicije v EUR za DDV	390.915	224.526	147.786	623.771	177.469	89.306	210.439	500.546	68.355	361.519
Vrednost investicije v EUR brez DDV	325.764	195.631	123.155	519.809	148.215	74.019	175.366	417.122	56.963	301.263
Viri financiranja-lastna sredstva	201.015 (51,42 %)	112.214,08 (49,98 %)	78270,32 (52,96 %)	265.847,32 (42,62 %)	70.845,55 (39,92 %)	11.993,22 (13,43 %)	123.958,99 (58,90 %)	233.306 (46,61 %)	39.954 (58,30 %)	161.416,15 (44,65 %)
Viri financiranja- višina podpore	124.747 (31,91 %)	83.416,50 (37,15 %)	44.884,38 (30,37 %)	253.961,72 (40,71 %)	77.369,35 (43,60 %)	22.397,41 (25,08 %)	51.407,15 (24,43 %)	183.815,91 (36,72 %)	17.188,85 (25,08 %)	140.591,18 (38,89 %)
Viri financiranja- kredit	0	0	0	0	0	40.000 (44,79 %)	0	0	0	0
Zavezanec za DDV- vračilo	65.151 (16,67 %)	28.895,00 (12,87 %)	24.630,94 (16,67 %)	103.961,81 (16,67 %)	29.254,13 (16,48 %)	14.914,92 (16,70 %)	35.073,24 (16,67 %)	83.424,34 (16,67 %)	11.392,58 (16,62 %)	59.511,69 (16,46 %)
PRIHODEK - pred investicijo	82.183	202.344	113.057	225.545	56.178	65.032	99.007	547.532	97.688	50.333
PRIHODEK iz kmet.dejavnosti/PDM-vstopni kri	54.789	80.938	37.686	112.773	25.699	36.470	36.669	260.729	48.844	41.944
PRIHODEK- po investiciji	99.814	205.953	134.329	279.057	63.644	68.052	112.855	779.797	104.937	81.513
POKRITJE- pred investicijo	46.544	132.651	58.417	106.582	29.481	35.297	66.678	227.499	36.563	19.373
POKRITJE-po investiciji	56.645	134.734	60.051	121.185	35.405	37.397	75.926	296.545	40.703	27.013
% PRIHODKA/POKRITJA iz kmetijstva	100	100	100	91	95	95	100	100	100	100
BDV - pred naložbo	36.804	111.108	52.142	93.613	26.375	32.179	59.385	200.652	29.996	17.381
BDV - po naložbi	47.245	113.191	53.776	108.621	32.916	34.279	69.314	270.032	34.136	24.366
Bilanca stanja po investiciji	703.891	1.161.176,00	625.624,00	1.252.619	510.364	513.677	733.986	1.626.588	390.050	533.065
Zadolženost kmetije v %	0	5,10%	0	6,40%	0,80%	7,30%	1,90%	4,40%	0%	0%
Bilanca uspeha- dobiček brez investicije	5.525	22.806	5.687	-443	20.397	2.959,00	1.387	58.855	1.581,00	-396
Bilanca uspeha- dobiček v letu zaključ.invest.	5.777	25.068	1.058	8.123	7.920	514	8.429	88.089	2.506,00	-287
NDV-brez investicije	23.257	59.988	24.380	13.541	31.641	12.389	26.393	89.514	15.602	4.763
NDV- v letu zaključka investicije	19.942	53.349	18.271	22.047	21.041	12.562	31.423	124.757	16.364	4.723
DOHODEK -brez investicije	22.207	52.227	23.550	4.646	31.056	11.576	23.165	83.753	13.852	4.314
DOHODEK- v letu zaključka investicije	18.842	44.182	27.626	14.848	20.500	9.253	29.060	113.075	14.614	4.273
NSV pri disk. stop. 5 %	-58.848	6.630	22.356	40.481	-7.497	-3.606	1.192	3.524	-7.435	-41.199
ISD	2,07%	5,66%	7,86%	6,10%	4,24%	4,23%	5,14%	5,12%	3,13%	2,70%
doba vračanja vloženi sredstev	13 let	11 let	11 let	13 let	13 let	12 let	10 let	12 let	12 let	13 let
finančni tok-kum. brez investicije *	71.416	208.091	117.277	66.329	61.536	50.333	72.231	342.815	50.969	42.403
finančni tok-kum. z investicijo *	89.661	233.889	131.277	115.915	71.613	54.322	83.717	290.356	54.729,00	49.409
razlika	18.245	25.798	14.000	49.586	10.077	3.989	11.486	-52.459	3.760	7.006
% prihodka brez investicije	82%	98%	84%	81%	88%	96%	88%	70%	93%	62%
razlika	18%	2%	16%	19%	12%	4%	12%	30%	7%	38%