

UNIVERZA V LJUBLJANI
BIOTEHNIŠKA FAKULTETA
ODDELEK ZA AGRONOMIJO

Anton ZUPANČIČ

**POMEN NEPOSREDNIH PLAČIL NA IZBRANIH
KMETIJAH Z OBMOČJA TREBNJEGA**

DIPLOMSKO DELO

Visokošolski strokovni študij

Ljubljana, 2007

UNIVERZA V LJUBLJANI
BIOTEHNIŠKA FAKULTETA
ODDELEK ZA AGRONOMIJO

Anton ZUPANČIČ

**POMEN NEPOSREDNIH PLAČIL NA IZBRANIH KMETIJAH
Z OBMOČJA TREBNJEGA**

DIPLOMSKO DELO
Visokošolski strokovni študij

**SIGNIFICANCE OF DIRECT PAYMENTS ON SELECTED FARMS
IN TREBNJE REGION**

GRADUATION THESIS
Higher Professional Studies

Ljubljana, 2007

Diplomsko delo je zaključek visokošolskega strokovnega študija agronomije. Opravljeno je bilo na Biotehniški fakulteti, Oddelku za agronomijo na Katedri za agrarno ekonomiko, ruralno sociologijo in razvoj podeželja.

Študijska komisija Oddelka za agronomijo je dne, 4. junija 2007 odobrila naslov diplomskega dela: Pomen neposrednih plačil na izbranih kmetijah z območja Trebnjega in za mentorja pri izdelavi diplomske naloge imenovala doc. dr. Andreja Udovča.

Komisija za oceno in zagovor:

- Predsednik: prof. dr. Ivan KREFT
Univerza v Ljubljani, Biotehniška fakulteta, Oddelek za agronomijo
- Član: doc. dr. Andrej UDOVČ
Univerza v Ljubljani, Biotehniška fakulteta, Oddelek za agronomijo
- Članica: viš. pred. dr. Darja KOCJAN AČKO
Univerza v Ljubljani, Biotehniška fakulteta, Oddelek za agronomijo

Datum zagovora:

Naloga je rezultat lastnega raziskovalnega dela. Podpisani se strinjam z objavo svoje naloge v polnem tekstu na spletni strani Digitalne knjižnice Biotehniške fakultete. Izjavljam, da je naloga, ki sem jo oddal v elektronski obliki, identična tiskani verziji.

Anton ZUPANČIČ

KLJUČNA DOKUMENTACIJSKA INFORMACIJA

- ŠD Vs
- DK UDK 631.115.1:631.155.6:336.57 (043.2)
- KG kmetijsko gospodarstvo/neposredna plačila/subvencije/Trebnje
- KK AGRIS E10 / E16
- AV ZUPANČIČ, Anton
- SA UDOVČ, Andrej (mentor)
- KZ SI-Ljubljana, Jamnikarjeva 101
- ZA Univerza v Ljubljani, Biotehniška fakulteta, Oddelek za agronomijo
- LI 2007
- IN POMEN NEPOSREDNIH PLAČIL NA IZBRANIH KMETIJAH Z OBMOČJA TREBNJEGA
- TD Diplomsko delo (visokošolski strokovni študij)
- OP VIII, 38 str., 22 pregl., 8 sl., 23 vir.
- IJ sl
- JI sl/en
- AI V diplomski nalogi smo preučevali pomen neposrednih plačil na 17 izbranih kmetijah na območju Trebnjega. Kmetije smo razdelili v tri razrede po velikosti: do 10 ha kmetijskih zemljišč v uporabi, 10 do 20 ha kmetijskih zemljišč v uporabi in nad 20 ha kmetijskih zemljišč v uporabi. V prvi dve skupini je bilo razvrščenih po 6 kmetij in v tretjo skupino 5 kmetij. Za vsako kmetijo smo izračunali skupno pokritje, pokritje na uro in bruto dohodek na uro brez upoštevanja neposrednih plačil in z upoštevanjem neposrednih plačil. Medsebojna primerjava rezultatov po skupinah je pokazala, da ima brez upoštevanja neposrednih plačil skupina kmetij do 10 ha negativni povprečni bruto dohodek, ostali dve skupini pa minimalni povprečni bruto dohodek. Z upoštevanjem neposrednih plačil imajo vse skupine pozitivni povprečni bruto dohodek, najmanjšega imajo kmetije iz skupine kmetij do 10 ha in največjega kmetije iz skupine nad 20 ha.

KEY WORDS DOCUMENTATION

DN Vs

DC UDC 631.115.1:631.155.6:336.57 (043.2)

CX farm/direct payments/Trebnje region/Slovenia

CC AGRIS E10 / E16

AU ZUPANČIČ, Anton

AA UDOVČ, Andrej (supervisor)

PP SI-1001 Ljubljana, Jamnikarjeva 101

PB University of Ljubljana, Biotechnical Faculty, Department of Agronomy

PY 2007

TI SIGNIFICANCE OF DIRECT PAYMENTS ON SELECTED FARMS IN TREBNJE REGION

DT Graduation Thesis (Higher professional studies)

NO VIII, 38 p., 22 tab., 8 fig., 23 ref.

LA sl

AL sl/en

AB In the thesis we studied the significance of direct payments on 17 selected farms in the Trebnje region. The farms were divided in three groups according to the size of a farm: less than 10 ha of agriculture land (AL), from 10 to 20 ha AL and more than 20 ha AL. In the first two groups there were 6 farms and in the third group 5 farms. We calculated gross margin per year, gross margin and gross income per working hour for all farms in two different ways: with/without direct payments included to the calculation. Result comparison among the three groups shows that without including direct payments the group with less than 10 ha AL has negative average gross income, while the two other groups have minimal positive gross income. When including direct payments all three groups have a positive average gross income; the farms in group up to 10 ha AL have the lowest, while the farms in group over 20 ha AL the highest gross income.

KAZALO VSEBINE

	str.
Ključna dokumentacijska informacija (KDI)	III
Key Words Documentation (KWD)	IV
Kazalo vsebine	V
Kazalo preglednic	VI
Kazalo slik	VII
Okrajšave in simboli	VIII
1 UVOD	1
1.1 NAMEN IN CILJI NALOGE	2
2 PREGLED OBJAV	3
2.1 UGOTAVLJANJE DOHODKA NA KMETIJI	3
2.2 UKREPI KMETIJSKE POLITIKE V LETU 2007	3
2.2.1 Neposredna plačila	3
2.2.2 Proizvodno vezana plačila	4
2.2.3 OMD plačila	5
2.2.4 SKOP in KOP plačila	5
2.3 PREDSTAVITEV OBMOČJA IN KMETIJSTVA NA OBMOČJU	6
3 MATERIAL IN METODE	9
4 REZULTATI	12
4.1 KMETIJE VELIKOSTI DO DESET HEKTARJEV KZU	12
4.1.1 Kmetija 1	12
4.1.2 Kmetija 2	13
4.1.3 Kmetija 3	14
4.1.4 Kmetija 4	15
4.1.5 Kmetija 5	15
4.1.6 Kmetija 6	16
4.1.7 Primerjava izračunov za kmetije velikosti do deset ha KZU	17
4.2 KMETIJE VELIKOSTI DESET DO DVAJSET HEKTARJEV KZU	19
4.2.1 Kmetija 7	19
4.2.2 Kmetija 8	20
4.2.3 Kmetija 9	21
4.2.4 Kmetija 10	21
4.2.5 Kmetija 11	22
4.2.6 Kmetija 12	23
4.2.7 Primerjava izračunov za kmetije velikosti 10 do 20 ha KZU	24
4.3 KMETIJE VELIKOSTI NAD DVAJSET HEKTARJEV KZU	26
4.3.1 Kmetija 13	26
4.3.2 Kmetija 14	27
4.3.3 Kmetija 15	28
4.3.4 Kmetija 16	28
4.3.5 Kmetija 17	29
4.3.6 Pimerjava izračunov za kmetije velikosti nad 20 ha KZU	30
4.4 PRIMERJAVA KMETIJ PO RAZLIČNIH SKUPINAH	32
5 RAZPRAVA IN SKLEPI	34
6 POVZETEK	36
7 VIRI	37
ZAHVALA	

KAZALO PREGLEDNIC

	str.
Preglednica 1: Število in delež kmetij v Občini Trebnje po velikostnih razredih glede na obseg KZU po statističnem popisu kmetijstva v letu 2000	7
Preglednica 2: Število in delež kmetij po tipu kmetovanja v Občini Trebnje po statističnem popisu kmetijstva v letu 2000	7
Preglednica 3: Število in delež kmetij po velikosti črede goveda v Občini Trebnje po statističnem popisu kmetijstva v letu 2000	7
Preglednica 4: Število kmetij in GVŽ po vrsti reje živine v Občini Trebnje po statističnem popisu kmetijstva v letu 2000	7
Preglednica 5: Število kmetij in GVŽ po vrsti reje živine v Občini Trebnje po statističnem popisu kmetijstva v letu 2000	7
Preglednica 6: Ocenjena bilanca uspeha za leto 2007 na Kmetiji 1	13
Preglednica 7: Ocenjena bilanca uspeha za leto 2007 na Kmetiji 2	13
Preglednica 8: Ocenjena bilanca uspeha za leto 2007 na Kmetiji 3	14
Preglednica 9: Ocenjena bilanca uspeha za leto 2007 na Kmetiji 4	15
Preglednica 10: Ocenjena bilanca uspeha za leto 2007 na Kmetiji 5	16
Preglednica 11: Ocenjena bilanca uspeha za leto 2007 na Kmetiji 6	16
Preglednica 12: Ocenjena bilanca uspeha za leto 2007 na Kmetiji 7	19
Preglednica 13: Ocenjena bilanca uspeha za leto 2007 na Kmetiji 8	20
Preglednica 14: Ocenjena bilanca uspeha za leto 2007 na Kmetiji 9	21
Preglednica 15: Ocenjena bilanca uspeha za leto 2007 na Kmetiji 10	22
Preglednica 16: Ocenjena bilanca uspeha za leto 2007 na Kmetiji 11	23
Preglednica 17: Ocenjena bilanca uspeha za leto 2007 na Kmetiji 12	23
Preglednica 18: Ocenjena bilanca uspeha za leto 2007 na Kmetiji 13	26
Preglednica 19: Ocenjena bilanca uspeha za leto 2007 na Kmetiji 14	27
Preglednica 20: Ocenjena bilanca uspeha za leto 2007 na Kmetiji 15	28
Preglednica 21: Ocenjena bilanca uspeha za leto 2007 na Kmetiji 16	29
Preglednica 22: Ocenjena bilanca uspeha za leto 2007 na Kmetiji 17	30

KAZALO SLIK

	str.
Slika 1: Struktura ocenjenega pokritja z vključenimi neposrednimi plačili v €/h v letu 2007 za kmetije velikosti do 10 ha KZU	17
Slika 2: Ocenjeni bruto dohodek v €/h v letu 2007 za kmetije velikosti do 10 ha KZU brez vključenih neposrednih plačil in z vključenimi neposrednimi plačili	18
Slika 3: Struktura ocenjenega pokritja z vključenimi neposrednimi plačili v €/h v letu 2007 za kmetije velikosti 10 do 20 ha KZU	24
Slika 4: Ocenjeni bruto dohodek na uro v letu 2007 za kmetije z velikosti 10 do 20 ha KZU brez vključenih neposrednih plačil in z vključenimi neposrednimi plačili	25
Slika 5: Struktura ocenjenega pokritja z vključenimi neposrednimi plačili v €/h v letu 2007 za kmetije velikosti nad 20 ha KZU	30
Slika 6: Ocenjeni bruto dohodek na uro v letu 2007 za kmetije velikosti nad 20 ha KZU brez vključenih neposrednih plačil in z vključenimi neposrednimi plačili	31
Slika 7: Primerjava struktur ocenjenih povprečnih pokritij v letu 2007 po velikostnih razredih preučevanih kmetij glede na velikost KZU	32
Slika 8: Primerjava ocenjenih povprečnih bruto dohodkov brez vključenih neposrednih plačil in z vključenimi neposrednimi plačili v letu 2007 po velikostnih razredih preučevanih kmetij glede na obseg KZU	33

OKRAJŠAVE IN SIMBOLI

KMG	kmetijsko gospodarstvo nosilec KMG poslovno sposobna fizična oseba, ki ni samostojni podjetnik posameznik (v primeru preučevanih kmetij)
EU	Evropska unija
OMD	Območja z omejenimi dejavniki
GERK	Grafična enota rabe kmetijskega zemljišča
SKP	Skupna kmetijska politika
ha	hektar
PRP 2007-2013	Program razvoja podeželja 2007-2013
PRP 2004-2006	Program razvoja podeželja 2004-2006
SKOP	Slovenski kmetijsko okoljski program
KOP	Kmetijsko okoljski program
Zbirna vloga 2007	Zbir obrazcev s podatki o kmetijskem gospodarstvu in zahtevkov za dodelitev neposrednih plačil za leto 2007
€	euro
KZU	kmetijska zemljišča v uporabi = lastna kmetijska zemljišča + kmetijska zemljišča vzeta v najem – kmetijska zemljišča dana v najem

1 UVOD

Relativni pomen kmetijstva se z razvojem družbe deloma zmanjšuje, vendar njegov absolutni pomen v smislu varovanja okolja, poseljenosti podeželja, ostaja še naprej nespremenjen. Različne države s svojimi politikami na različne načine ohranjajo kmetijstvo z vsemi svojimi funkcijami.

Kmetijstvo v Sloveniji je bilo vseskozi deležno različnih proračunskih podpor in zaščite. Z demokratičnimi spremembami, spremembami političnega in ekonomskega sistema, ob koncu osemdestih let prejšnjega stoletja in bližajočo se osamosvojitvijo Slovenije, se je pokazala možnost in pozneje potreba po oblikovanju samostojne kmetijske politike. Z novo ustavo in odpravljenim zemljiškim maksimumom so družinske kmetije dobile vsaj teoretične možnosti za razvoj. Umik iz jugoslovanskega trga je istočasno zahteval vstop na evropski trg. Preživetje na evropskem trgu pa je pogojeno z doseganjem evropske produktivnosti in njenim stalnim povečevanjem. Po osamosvojitvi je vlada uporabljala večino ukrepov »podedovanih« še iz starega sistema. Spremembe v kmetijski politiki so bile postopne, sprejeta je bila Strategija razvoja slovenskega kmetijstva, v kateri je bila poudarjena socialna vloga kmetijstva, pomen družinskih kmetij ter varstva okolja (Strategija..., 1992).

Z začetkom intenzivnejšega približevanja Slovenije Evropski uniji (v nadaljevanju EU), ter s tem potreba po uskladitvi kmetijske politike s skupno kmetijsko politiko EU (v nadaljevanju SKP), podpisom in začetkom veljavnosti sporazuma o prosti trgovini med državami srednje Evrope konec devetdesetih let, ter predraga in neučinkovita dotedanja kmetijska politika so narekovale nujnost reforme kmetijske politike. Sprejem reformskih programskih dokumentov je povzročil spremembo oblike in vsebine posameznih ukrepov z namenom povečanja učinkovitosti posameznih ukrepov. Težišče se je preneslo od tržno-cenovnih podpor k neposrednim plačilom, strukturnim, okoljevarstvenim ukrepom ter ukrepom razvoja podeželja. Prilagoditev je bila potrebna tudi na področju institucij in zakonodaje. Neposredna plačila so nadomestilo za izpadli dohodek, ko cene, dosežene na trgu, ne pokrivajo stroškov pridelave.

Slovenija ima večino kmetijskih zemljišč v območjih z omejenimi možnostmi za kmetijsko dejavnost. Večji delež teh zemljišč bi bil lahko zaradi opuščanja kmetovanja za kmetijsko pridelavo zaradi zaraščanja izgubljen. Stroški pridelave na teh zemljiščih so večji, kot na ostalih, za kmetovanje bolj ugodnih zemljiščih. Celotno preučevano območje Trebnjega je po kriterijih iz nedavno sprejetega Programa razvoja podeželja za obdobje 2007-2013 (v nadaljevanju PRP 2007-2013), opredeljeno kot območje z omejenimi možnostmi za kmetijsko dejavnost. Za ohranjanje obdelanosti teh zemljišč so bila uvedena izravnalna plačila.

Z vstopom Slovenije v polnopravno članstvo EU je bila prevzeta tudi SKP. Neposredna plačila so ostala v enaki obliki, z možnostjo delnega sofinanciranja iz nacionalnega proračuna.

V sredini leta 2006 je vlada sprejela sklep o modelu izvedbe reforme SKP na področju neposrednih plačil za Slovenijo v obdobju 2007-2013, izvedba pa se je pričela v letu 2007. Slovenija z uvedbo reforme prehaja iz standardne sheme neposrednih plačil, ki so bila proizvodno vezana, na nov sistem, ki temelji na regionalnem plačilu z zgodovinskimi

dodatki. Le v manjši meri se še ohranjajo proizvodno vezana plačila (Navodila za..., 2007).

Med cilji strategije razvoja slovenskega kmetijstva sta tudi zagotavljanje paritetnega dohodka nadpovprečno produktivnim pridelovalcem in trajno povečevanje konkurenčne sposobnosti kmetijstva. Za zasledovanje teh dveh ciljev in potreb tržnega gospodarstva po preverjanju konkurenčne sposobnosti kmetij je nastala potreba po stalnem pridobivanju informacij o gospodarskem položaju kmetij.

1.1 NAMEN IN CILJI NALOGE

Na gospodarsko uspešnost kmetovanja vplivajo številni dejavniki. V nalogi želimo na izbranih kmetijah z območja Trebnjega ugotoviti vpliv in pomen neposrednih plačil (v širšem pomenu), ter ugotoviti ali le ta omogočajo tudi po reformi SKP doseganje primerne dohodkovne ravni na kmetijah.

Poleg neposrednih plačil v ožjem pomenu, bomo ugotavljali še pomen podpor kmetijski dejavnosti na območjih z omejenimi možnostmi za kmetijsko dejavnost (v nadaljevanju OMD), ki imajo obliko izravnalnih plačil in podpor okolju prijazni kmetijski dejavnosti (Slovenski kmetijsko okoljski program (v nadaljevanju SKOP), Kmetijsko okoljski program (v nadaljevanju KOP)), ki se tudi izplačujejo v obliki neposrednih plačil.

Predvidevamo, da kmetije z območja Trebnjega lahko obdržijo primeren nivo bruto dohodka le ob prejemanju neposrednih plačil.

Pojem območja Trebnjega uporabljamo za teritorij, ki ga upravno pokriva Upravna enota Trebnje.

2 PREGLED OBJAV

2.1 UGOTAVLJANJE DOHODKA NA KMETIJI

Spremljanje dohodkovnega položaja kmetij je potrebno zaradi racionalizacije pridelovanja in prireje, preverjanja konkurenčne sposobnosti kmetij, je pa tudi podlaga za politične odločitve. S prehodom v tržno gospodarstvo in z vključevanjem Slovenije v mednarodne povezave so informacije te vrste postale še toliko bolj potrebne. Dokaj kakovostne podatke daje knjigovodsko spremljanje poslovanja vzorca kmetij po metodi FADN (Kovačič in Udovč, 2000).

Dohodek na kmetijah je mogoče ugotavljati tudi z analizo in simulacijo predvidene pridelave. Standardizirane kalkulacije, ki se uporabljajo za načrtovanje gospodarjenja na kmetijah so pripravljene po metodi spremenljivih stroškov. Spremenljivi stroški so tisti, ki nastanejo, če se v določenem obračunskem obdobju (najpogosteje eno leto) odločimo za določeno pridelavo. Ko od prihodka odštejemo spremenljive stroške dobimo pokritje, ki je prispevek za kritje stalnih stroškov in dobička. Celovito podobo kmetije dobimo z združevanjem kalkulacij na ravni kmetije, ter z vključitvijo še vseh ostalih stroškov nastalih na nivoju kmetije, ki bi jih bilo težko razdeliti na posamezne stroškovne nosilce (Jerič, 2001).

2.2 UKREPI KMETIJSKE POLITIKE V LETU 2007

Povzemamo pomembnejše značilnosti tistih ukrepov kmetijske politike, katerih vplive na dohodek preučujemo v nalogi.

2.2.1 Neposredna plačila

Temeljni akt nacionalne zakonodaje, ki poleg EU zakonodaje, omogoča izvedbo neposrednih plačil v kmetijstvu je Zakon o kmetijstvu, ki predvideva uvedbo neposrednih plačil, kadar raven cen kmetijskih pridelkov oziroma živil ne omogoča doseganja primerne dohodkovne ravni. Neposredna plačila se lahko izplačajo na hektar zemljišča, enoto kmetijskega pridelka ali živali (Zakon..., 2006).

Reforma SKP prinaša tudi nekatere nove izraze, med njimi je najpomembnejši izraz – plačilna pravica, ki pomeni pravico do plačila na hektar (v nadaljevanju ha) upravičenega zemljišča. Število in vrednost plačilnih pravic pridobljenih v letu 2007 bo osnova za uveljavljanje plačilnih pravic v letu 2007 in v nadaljnjih letih do leta 2013.

Plačilne pravice so: navadne plačilne pravice, plačilne pravice z dovoljenjem, plačilne pravice za praho in plačilne pravice brez upravičenih zemljišč (posebne plačilne pravice).

Do plačilnih pravic so upravičeni nosilci kmetijskih gospodarstev, ki zemljišča obdelujejo oziroma na njih opravljajo kmetijsko dejavnost ter za njihovo dodelitev vložijo zahtevek v okviru zbira obrazcev s podatki o kmetijskem gospodarstvu in zahtevkov za dodelitev neposrednih plačil za leto 2007 (v nadaljevanju Zbirne vloge 2007). V letu 2007 so nosilci upravičeni do izplačila plačilnih pravic za tista zemljišča, ki so z isto vrsto dejanske rabe vpisana v evidenco grafičnih enot rabe kmetijskih zemljišč (v nadaljevanju GERK) vsaj 10 mesecev, z začetkom 31. decembra 2006.

Pogoji za dodelitev navadnih plačilnih pravic in pravic z dovoljenjem so vpis kmetijskih zemljišč v uporabi (v nadaljevanju KZU) posameznega kmetijskega gospodarstva v evidenco GERK-ov v register kmetijskih gospodarstev vsaj en dan pred dnevom vložitve zahtevka za dodelitev plačilnih pravic. Minimalna površina GERK-a za dodelitev je 0,1 ha, najmanjša površina kmetijskega gospodarstva za katero se dodelijo plačilne pravice znaša 0,3 ha. Nosilci kmetijskih gospodarstev, ki vlagajo zahtevke za dodelitev plačilnih pravic na upravičenih zemljiščih na GERK-ih z vrsto rabe njiva/vrt na zemljiščih večjih od 24,23 ha (do leta 2006 na zemljiščih večjih od 17,45) so zavezani izvajanju obvezne praha in poleg običajnih pravic zaprosijo za dodelitev plačilnih pravic za praho, stopnja je 7,2% (do leta 2006 – 10%, v letu 2008 – 0%). Vrednost plačilne pravice je vrednost regionalnega plačila in morebitnih dodatkov za mleko, sladkor in sektor govedoreje. Vrednost plačilne pravice za praho je enaka regionalnemu plačilu. Regionalno plačilo je plačilo na ha upravičenega zemljišča in je enako za celotno državo.

Do dodatka za mleko so upravičeni nosilci, ki so imeli na dan 31. marca 2007 individualno referenčno količino mleka. Z letom 2007 se ukinjata mlečna premija in dodatno plačilo za mleko. Dodatek za sektor govedoreje se dodeli nosilcem ki so v letu 2006 prejeli premije (premijo za krave dojilje, dodatno nacionalno premijo, posebno premijo, klavno premijo, dodatno plačilo in ekstenzifikacijsko plačilo) in sicer se 30% zneska dodeljenih premij v letu 2006 razdeli na plačilne pravice (Navodila za..., 2007).

Prejemniki izplačil so dolžni izvajati zahteve navzkrižne skladnosti.

2.2.2 Proizvodno vezana plačila

Od proizvodno vezanih plačil omenjamo tista, ki vplivajo na dohodek preučevanih kmetij, ta so posebna premija za bike in vole, dodatno plačilo za posebne načine reje – ekstenzivna reja ženskih govedi, premije in dodatne premije za ovce in koze, pomoč za stročnice in pomoč za energetske rastline. Od leta 2007 ostaja kot proizvodno vezana premija v sektorju govedoreje le še posebna premija za bike in vole, podeljuje se ob zakolu živali ali odpremi živali v drugo državo članico ali ob izvozu živali v tretjo državo. Za namen posebnih premij se od leta 2007 ne izračunava več obremenitev krmnih zemljišč v višini 1,8 GVŽ/ha krmnih zemljišč. Ostali pogoji za pridobitev posebne premije so enaki kot do sedaj, zahtevki se vlagajo za tri različna obdobja v letu.

Za pridobitev premij in dodatne premije za ovce in koze so upravičenci morali imeti prejemne pravice, zahtevki je moral biti za najmanj 10 upravičenih živali, živali so morale biti stare najmanj eno leto oz jagnjiti/jariti (pogoj izpolnjen zadnji dan obvezne reje). Za pridobitev dodatne premije je moralo biti 50% KZU v območju z omejenimi dejavniki.

Za pridobitev dodatnega plačila za posebne načine reje – ekstenzivna reja ženskih govedi je potrebno voditi register govedi na gospodarstvu, najmanj 50% površin GERK-ov, namenjenih za izračun obremenitve morajo biti trajni ali barjanski travniki ali ekstenzivni sadovnjaki, obremenitev krmnih površin največ 1,8 GVŽ/ha, živali morajo biti označene in registrirane, ženske živali morajo biti iz črede namenjene reji telet za prirejo mesa, živali morajo biti mesne pasme ali rojene s križanjem z mesno pasmo, živali so morale teliti (11. 12. 2006 do 31. 05. 2007) in po telitvi s teletom ostati na kmetijskem gospodarstvu še najmanj 2 meseca.

Pomoč za stročnice prejmejo pridelovalci graha, krmnega boba in sladke lupine.

Pomoč za energetske rastline prejmejo pridelovalci energetskih rastlin (oljna ogrščica, soja, sončnice, sirek). Pridelovalec mora imeti sklenjeno pogodbo s prvim predelovalcem. (Navodila za ..., 2007).

2.2.3 OMD plačila

Podpore kmetijski dejavnosti na območjih z omejenimi možnostmi za kmetijsko dejavnost so namenjena ohranjanju kmetijske dejavnosti, oziroma rabi kmetijskih zemljišč na teh območjih. Imajo obliko izravnalnih plačil. Območja z omejenimi možnostmi za kmetijsko dejavnost so hribovska in gorska območja, druga območja z omejenimi možnostmi za kmetijsko dejavnost in območja s posebnimi naravnimi omejitvami. Celotni GERK ali del gerka je razvrščen v eno od kategorij. V kolikor ni razvrščen potem GERK ali del GERK-a ni upravičen do OMD plačil. Seznami razvrstitev in podrobnejši pogoji so objavljeni v PRP 2007-2013.

Pomembnejši pogoji za pridobitev sredstev so: najmanjša skupna površina na kmetijsko gospodarstvo, za katero je mogoče pridobiti OMD plačilo je 1 ha, upravičenec se obveže, da bo opravljal svojo kmetijsko dejavnost na območju z omejenimi možnostmi za kmetijsko dejavnost še najmanj pet let od prejema izravnalnega plačila za ta namen. Upravičenec lahko uveljavlja izravnalna plačila za vsa kmetijska zemljišča v rabi, ki so upravičena do plačila. Višina izravnalnega plačila za GERK-e v okviru seznama OMD se določi glede na podatke elaborata »Območja z omejenimi naravnimi dejavniki za kmetijstvo v RS«, ki kmetije deli na gorsko-višinske, gričevnato-hribovite, kraške, strme, druge (različni neugodni pogoji) in osnovne ali nižinske (kmetije, ki v elaborat niso vključene, njihova zemljišča pa so razvrščena v seznam) (Program razvoja podeželja Republike..., 2007).

2.2.4 SKOP in KOP plačila

Podpore okolju prijazni kmetijski dejavnosti so namenjene spodbujanju takšne rabe kmetijskih zemljišč, ki prispeva k ohranjanju in izboljšanju naravnih virov, virov pitne vode, krajine in biotske raznovrstnosti, zagotavljanju biotske raznovrstnosti v kmetijstvu, ohranjanju in spodbujanju okolju prijaznih tehnologij v kmetijski dejavnosti, ohranjanju okoljsko občutljivih območij ter preprečevanju zaraščanja kmetijskih zemljišč, ohranjanje kulturne dediščine in naravnih vrednot, povezanih s kmetijsko dejavnostjo. (Zakon..., 2006)

V programskem obdobju 2007-2013 se izvajata dve shemi kmetijsko okoljskih plačil, in sicer kmetijsko okoljski ukrepi iz Programa razvoja podeželja za Republiko Slovenijo 2004-2006 (v nadaljevanju PRP 2004-2006) in kmetijsko okoljski podukrepi v okviru ukrepov osi 2 iz PRP 2007-2013. Glede na to je bilo vlagateljem ponujeno več možnosti: na novo vstopiti v izvajanje katerega od ukrepov KOP iz PRP 2007-2013, kmetijsko okoljske ukrepe iz PRP 2004-2006 nadomestiti s KOP podukrepi iz PRP 2007-2013 ali nadaljevati s kmetijsko okoljskimi ukrepi z PRP 2004-2006 (obstoječimi obveznostmi).

Upravičenci, ki so se odločili nadaljevati z obstoječimi obveznostmi izvajanja ukrepov SKOP 2004-2006 (vključeni v letih 2004, 2005, 2006) do izteka 5-letnih obveznosti nadaljujejo z izvajanjem istih ukrepov SKOP 2004-2006 na istih lokacijah in v enakem obsegu zemljišč kot so znašala v posamezen ukrep vključena zemljišča v letu 2006 (razen za ukrepe ozelenitev njivskih površin, integrirano poljedelstvo in integrirano vrtnarstvo). V letih 2007-2010 novih obveznosti za izvajanje ukrepov SKOP 2004-2006 ni mogoče prevzemati. Zemljišča pod ukrepi SKOP 2004-2006 se ne morejo povečati, lahko pa se v tekočem letu zmanjšajo za največ 10% glede na preteklo leto. Število živali pri ukrepu PAS se lahko zmanjša za največ 10%, število živali pa ne sme biti manjše od 1 GVŽ. Plačila zapadejo v izplačilo najpozneje v obdobju tekočega leta in dveh naslednjih let. Plačila se lahko sorazmerno znižajo, če vsota zahtevkov za posamezne ukrepe SKOP 2004-2006 in obveznosti iz prejšnjih let preseže znesek razpoložljivih sredstev. Upravičenci morajo kmetovati v skladu z načeli dobre kmetijske prakse.

Upravičenci, ki so se odločili vstopiti v izvajanje katerega od podukrepov KOP iz PRP 2007-2013, morajo kmetijsko okoljske ukrepe iz PRP 2004-2006 nadomestiti s kmetijsko okoljskimi podukrepi iz PRP 2007-2013. Vključena zemljišča iz leta 2006 se ob nadomestitvi lahko zmanjšajo za največ 20%. Število živali pri podukrepu reja avtohtonih in tradicionalnih pasem domačih živali se ob nadomestitvi lahko zmanjša za največ 10%, število živali pa ne sme biti manjše od 1 GVŽ.

Če upravičenec vseh ukrepov SKOP 2004-2006 ne nadomesti s podukrepi KOP 2007-2013, mora do izteka 5-letne obveznosti nadaljevati z ukrepi SKOP 2004-2006. Ukrep kmetijsko okoljskih plačil iz PRP 2007-2013 obsega 21 kmetijsko okoljskih podukrepov. Plačila zapadejo v izplačilo najpozneje v obdobju tekočega leta in dveh naslednjih let. Plačila se lahko sorazmerno znižajo, če vsota zahtevkov za posamezne ukrepe in obveznosti iz prejšnjih let preseže znesek razpoložljivih sredstev. Plačila za podukrepe KOP 2007-2013 se lahko tudi zvišajo do najvišjega možnega plačila iz PRP 2007-2013. Upravičenci morajo kmetovati v skladu z zahtevami navzkrižne skladnosti in minimalnimi zahtevami za uporabo gnojil in fitofarmaceutskih sredstev. Najmanjša velikost poljine je 0,1 ha, minimalna skupna zemljišča za uveljavljanje pa 0,3 ha na kmetijo za posamezni ukrep (Navodila vlagateljem ..., 2007; Program razvoja podeželja za..., 2004; Sprememba programa razvoja podeželja za Republiko Slovenijo 2004-2006..., 2006; Sprememba programa razvoja podeželja za Republiko Slovenijo 2004-2006..., 2007).

2.3 PREDSTAVITEV OBMOČJA IN KMETIJSTVA NA OBMOČJU

Kmetije, ki so predmet preučevanja leže na teritoriju Upravne enote Trebnje.

Območje obsega 317 km² in ima 18.700 prebivalcev ter 222 naselij in tri občine. Na območju Upravne enote Trebnje je 221 naselij. Danes je v tem prostoru poleg nekaterih večjih naselij (Šentrupert, Mokronog, Mirna), predvsem veliko število majhnih, v glavnem gručastih naselij. Edino mesto je Trebnje (O upravni ..., 2007).

Enako območje je pred letom 2005 pokrivala Občina Trebnje, ki se je razdelila v tri nove občine Trebnje, Trebelno-Mokronog in Šentrupert. Geografsko lahko območje Trebnjega razdelimo na dolino reke Temenice, reke Mirne in Dobrniško dolino, vse tri z gričevnatim obrobjem. Večji del kmetijskih zemljišč je nagnjenih, na nekaterih, predvsem na zahodnem delu območja, pa so problematična plitva zemljišča, kjer matična kamenina sega plitvo pod

površje oziroma nad površje, kar otežuje predvsem strojno obdelavo. Del teh zemljišč je bilo v preteklosti melioriranih. Zemljišča ob rekah Mirne in Temenice pa so delno zamočvirjena. V preteklosti so bile opravljene hidromelioracije, ki pa so slabo vzdrževane. Večji del tal je na apnencih, dolomitih in delno na mehkih karbonatih (vinorodne lege). Ob rekah so rjava oglejena tla, po večini slabo prepustna. Po višje ležečih krajih se pojavljajo tudi kislja rjava tla na nekarbonatnih kameninah. Podnebje je zmerno celinsko (Razvoj..., 2002).

Preglednica 1: Število in delež kmetij v Občini Trebnje po velikostnih razredih glede na obseg KZU po statističnem popisu kmetijstva v letu 2000 (SI-STAT..., 2007)

	Velikost KZU			
	0 - 2	2 - 5	5 - 10	>10
Število	417	615	571	225
%	22,8	33,6	31,2	12,3

Preglednica 2: Število in delež kmetij po tipu kmetovanja v Občini Trebnje po statističnem popisu kmetijstva v letu 2000 (SI-STAT..., 2007)

	Tip kmetovanja								
	Poljed.	Vrtn.	Trajni nasadi	Pašna živina	Prašiči in perutnina	Mešana rastlinska pridelava	Mešana živinoreja	Meš.rastli. pridelava in živinoreja	Nerazvr. kmetije
Število	18	16	88	640	11	232	558	264	1
%	1,0	0,9	4,8	35,0	0,6	12,7	30,5	14,4	0,1

Preglednica 3: Število in delež kmetij po velikosti črede goveda v Občini Trebnje po statističnem popisu kmetijstva v letu 2000 (SI-STAT..., 2007)

	Velikost črede			
	1-2 glave	3-9 glav	10-19 glav	Nad 20 glav
Število kmetij	206	694	339	167
%	14,7	49,4	24,1	11,9

Preglednica 4: Število kmetij in GVŽ po vrsti reje živine v Občini Trebnje po statističnem popisu kmetijstva v letu 2000 (SI-STAT..., 2007)

	Vrsta živine		
	Govedo	Prašiči	Krave molznice
Število kmetij	1406	638	782
GVŽ	13642	3240	4389

Preglednica 5: Število kmetij in GVŽ po vrsti reje živine v Občini Trebnje po statističnem popisu kmetijstva v letu 2000 (SI-STAT..., 2007)

	Vrsta kmetijskega zemljišča				
	Njive in vrtovi	Kmečki sadovnjaki	Intenzivni sadovnjaki	Vinogradi	Travniki in pašniki
Površina ha	3214	121	8	216	6290
%	32,6	1,2	0,1	2,2	63,9

Tradicija in naravne danosti na preučevanem območju usmerjajo kmetijstvo v rejo goveje živine: rejo krav molznic, rejo krav dojilj in pitanje govedi. Pridelava na njivah je podrejena pridelovanju krme za rejo živine. Večina kmetij obdeluje do 10 ha KZU.

Kmetije tržijo pridelke s pomočjo Kmetijske zadruge Trebnje, ki organizira odkup vseh tržnih viškov. Del klavne živine odkupijo tudi klavnice neposredno od rejcev. Del pridelkov se proda na domačem dvorišču, del pa porabi za oskrbo lastnih gospodinjstev.

3 MATERIAL IN METODE

Za preučevanje smo iz preučevanega območja izbrali 17 kmetij, katerih nosilci so bili pripravljeni sodelovati v raziskavi. Nosilci so nam posredovali podatke, ki smo jih potrebovali za pripravo bilance uspeha za posamezno kmetijo.

Od nosilcev kmetijskih gospodarstev so bili pridobljeni: podatki o obstoječi kmetijski mehanizaciji na kmetijskem gospodarstvu (zmogljivost, leto nakupa in delež lastništva), podatki o gospodarskih zgradbah (leto izgradnje ali adaptacije, površina ali prostornina ter delež lastništva), podatki o vrsti in povprečnem letnem obsegu pridelave in prireje (v letu 2007), podatki o tehnoloških posebnostih, podatki iz Zbirne vloge 2007, podatki o zemljiščih, ki so upravičena za dodelitev plačilnih pravic in zahtevkov za proizvodno vezana plačila za prvo obdobje leta 2007, podatki o višini najemnin za kmetijska zemljišča v kolikor se plačujejo, podatke o oceni splošnih stroškov kmetiji (voda, elektrika, telefon, internet, strokovna literatura, izobraževanje, prispevek za delovanje kmetijsko gozdarske zbornice, delovna obleka, kilometrina za potrebe kmetije), podatki o ostalih prihodkih.

Iz literature in ostalih virov (uredbe, interni viri Kmetijske svetovalne službe) smo pridobili podatke o pokritjih za posamezno vrsto pridelave oziroma rejo živine, podatke za pripravo kalkulacij po metodi pokritja spremenljivih stroškov, podatke o višini neposrednih plačil, podatke o vrednosti kmetijske mehanizacije in letnih stopnjah amortizacije. Pri nekaterih kmetijah je bil iz literature vzet tudi podatek za oceno splošnih stroškov za kmetijo.

Pri izračunu predvidene višine neposrednih plačil smo upoštevali višino regionalnega plačila z predvidenimi dodatki za mleko in sektor govedoreje. Izračunali smo jih iz podatkov o stanju mlečne kvote na dan 31. 3. 2007 in podatkov o prejetih premijah in dodatnih plačilih v letu 2006. Skupna višina OMD plačil, SKOP oziroma KOP plačil in nekaterih proizvodno vezanih plačil, ki se nanašajo na enoto zemljišča je bila izračunana po podatkih iz Zbirne vloge 2007. Pri izračunu predvidene skupne višine proizvodno vezanih plačil smo uporabili podatke iz zahtevkov za prvo obdobje leta 2007 (obdobje od 1. januarja 2007 do 30. junija 2007) in na osnovi proizvodnje predvideli število za ostala obdobja leta 2007. Podatke o višini neposrednih plačil na enoto smo pridobili iz veljavnih uredb za leto 2007 (Uredbo o izvedbi neposrednih..., 2007; Uredba o spremembah in dopolnitvah Uredbe o izvedbi neposrednih plačil v kmetijstvu..., 2007; Uredba o spremembah in dopolnitvah Uredbe o izvedbi neposrednih plačil v kmetijstvu..., 2007; Uredba o izvedbi ukrepov..., 2007).

Število delovnih ur smo ovrednotili po normativih iz Kataloga kalkulacij za načrtovanje gospodarjenja na kmetijah 2001 in internimi viri Kmetijske svetovalne službe.

Nekateri podatki o višini plačil, ki smo jih uporabili pri izdelavi ocene bilance uspeha za posamične kmetije:

Višina neposrednih plačil (Uredba o izvedbi neposrednih..., 2007):

- višina regionalnega plačila za zemljišča
z vrsto rabe njiva, trajne rastline na njivah, :..... 332,00 €
- višina regionalnega plačila za zemljišča z
vrsto rabe trajni travnik, travniški sadovnjak, : 133.00 €

- dodatek za mleko (24,49 €/t + 11,70 €/t (predvidoma))
x 0,8 = 28,95 €/t
- dodatek za sektor govedoreje 30% zneska v letu 2006 pridobljenih
premijs se razdeli na plačilne pravice
- posebna premija 136,50 €/žival
- dodatno plačilo za posebne načine reje –
ekstenzivna reja ženskih govedi predvidena višina 100,00 €/žival
- pomoč za stročnice 38,89 €/ha
- pomoč za energetske rastline 45,00 €/ha

Višina OMD plačil (Uredba o plačilih za ukrepe ..., 2007):

- strma in kraška kmetijska gospodarstva
(v nadaljevanju KMG) 158,40 €/ha
- gričevnato hribovite KMG-je 130,30 €/ha,
- različni neugodni pogoji (drugi KMG-ji) 63,90 €/ha
- osnovne KMG-je (KMG-ji, ki v elaborat niso
vključeni, njihova zemljišča pa so razvrščena v
seznam območij z omejenimi možnostmi za
kmetijsko dejavnost iz PRP-ja 2007-2013) 25,00 €/ha

Višina SKOP plačil (Uredba o plačilih za kmetijsko ..., 2007):

- ohranjanje kolobarja 88,20 €/ha
- ozelenitev njivskih zemljišč 126,60 €/ha
- košnja strmih travnikov z nagibom 35-50 % 100,80 €/ha
- košnja strmih travnikov z nagibom nad 50 % 151,80 €/ha
- reja avtohtonih in tradicionalnih
pasem domačih živali: konji 72,00 €/ha
- sonaravna reja domačih živali 50,40 €/ha
- ohranjanje posebnih travniških habitatov 88,20 €/ha

Višina KOP plačil (Uredba o plačilih za ukrepe ..., 2007):

- ohranjanje kolobarja 91,84 €/ha
- ozelenitev njivskih zemljišč: 172,20 €/ha
- košnja strmih travnikov z nagibom 35-50 % 90,20 €/ha
- košnja strmih travnikov z nagibom nad 50 % 142,27 €/ha
- reja avtohtonih in tradicionalnih pasem domačih
živali: konji: 89,38 €/ha
- sonaravna reja domačih živali: 84,46 €/ha
- ohranjanje posebnih travniških habitatov: 66,83 €/ha

Pri izdelavi ocen bilanc uspeha za leto 2007 smo si pomagali z ustrezno prilagojeno elektronsko preglednico.

Iz standardiziranih kalkulacij po metodi pokritja smo na strani prihodkov izločili »intervencije«, ter tako dobili izhodiščne kalkulacije za pripravo bilanc, brez neposrednih plačil. Za specifične načine reje na preučevanem območju smo standardizirane kalkulacije prilagodili tehnološkim posebnostim preučevanega območja.

Z združevanjem pokritij na ravni kmetije smo dobili skupno pokritje za kmetijo, kateremu smo prišteli ostale prihodke (v primeru preučevanih kmetij je bil pogost prihodek predvideno vračilo 50% trošarine (Pravilnik o načinu..., 2006, Pravilnik o spremembah..., 2007, Povprečni znesek..., 2007)). Tako dobljeni znesek skupnega pokritja smo zmanjšali za ustrezen strošek najema kmetijskih zemljišč in tistih storitev, katerih strošek ni bil zajet že v kalkulacijah.

Od tako pridobljenega zneska smo odšteli letni znesek amortizacije zgradb, kmetijskih strojev, splošnih stroškov in ostalih odhodkov (obresti od kreditov) in dobili ocenjeni bruto dohodek.

Bruto dohodek zajema strošek dela in dobiček ali izgubo. V bruto dohodku so zajeti tudi prispevki za zdravstveno zavarovanje, pokojninsko zavarovanje, dohodnina in različni prispevki za dodatno zavarovanje, ki so specifični za vsakega člana gospodinjstva posebej. Pri preučevanih kmetijah, na katerih so posamezni člani gospodinjstva zavarovani iz naslova kmetijske dejavnosti, znaša znesek za pokojninsko-invalidsko in zdravstveno zavarovanje povprečno 1390,00 € /zavarovanca/leto.

Bruto dodano vrednost dobimo ko od prihodka, v primeru ko so vključena neposredna plačila med prihodke štejemo tudi ta, odštejemo spremenljive stroške, vsebuje amortizacijo, dohodek, socialne dajatve in prispevke, plače, najemnine in obresti.

Neto dodana vrednost dobimo, ko od bruto dodane vrednosti odštejemo amortizacijo.

Oceno bilance uspeha smo pripravili brez vključenih neposrednih plačil in z neposrednimi plačili.

Pokritje in ocenjeni bruto dohodek smo izračunali tudi na delovno uro, izračunali smo povprečna pokritja in ocenjeni bruto dohodek na uro za vsako skupino kmetij in jih primerjali med seboj.

Statistični podatek za povprečno bruto plačo na uro dela (obdobje januar – junij 2007) v kmetijski dejavnosti za regijo JV Slovenija, znaša 7,10 €/uro (Povprečne mesečne..., 2007).

4 REZULTATI

4.1 KMETIJE VELIKOSTI DO DESET HEKTARJEV KZU

Značilnosti skupine:

- kmetije imajo povprečno 6,25 ha KZU/kmetijo,
- kmetije so pretežno usmerjene v rejo krav dojlj in pitanje govejih pitancev, manj v prirajo mleka in rejo drobnice,
- povprečno redijo 6,07 GVŽ/kmetijo, obremenitev zemljišč je 1,0 GVŽ/ha KZU,
- kmetijska mehanizacija je stara povprečno 18,7 let in kmetijske zgradbe 33,4 leta,
- kmetije niso bile deležne podpor za investiranje, predvsem zaradi premajhnega obsega pridelave oziroma reje, ki se je zahteval v razpisih, investirali so lastna sredstva,
- povečini gre za dopolnilne kmetije, le na eni kmetiji izmed preučevanih kmetij je nosilec (poslovno sposobna fizična oseba, ki ni samostojni podjetnik posameznik, v nadaljevanju: nosilec KMG) zavarovan iz naslova kmetijske dejavnosti,
- v kmetijsko okoljske ukrepe oziroma podukrepe je vključena le tretjina preučevanih kmetij,
- kmetuje se predvsem iz tradicionalnih nagibov.

4.1.1 Kmetija 1

Kmetija obdeluje 0,21 ha njivskih zemljišč in 2,7 ha trajnega travinja. V njivskem kolobarju pridelujejo v letošnjem letu ječmen in vrtnine za samooskrbo. Vsa kmetijska zemljišča v uporabi so lastna.

Na kmetiji redijo kravo dojljo in 4 goveje pitance. Teleta v starosti 7 do 14 dni dokupujejo, pri kravi ostanejo do štirih mesecev starosti. Zaradi razdrobljenosti posesti nimajo urejenih pašnikov.

Nosilec kmetijskega gospodarstva in njegova žena sta zaposlena izven kmetije. Kmetija ni vključena v izvajanje podukrepov KOP-a oziroma ukrepov SKOP-a. Pokritje na uro je pozitivno, brez neposrednih plačil sicer minimalno, z neposrednimi plačili nekoliko večje, bruto dohodek pa je v obeh primerih negativen.

Preglednica 6: Ocenjena bilanca uspeha za leto 2007 na Kmetiji 1

Bilančne postavke	Enota mere	Brez neposrednih plačil	Z neposrednimi plačili
Letno pokritje	€	353,68	1.507,28
Ostali prihodki	€	85,00	85,00
Amortizacija	€	1.591,67	1.591,67
Splošni stroški	€	365,00	365,00
Ostali odhodki	€	0,00	0,00
Bruto dohodek	€	-1.517,99	-364,38
Neto dodana vrednost	€	-1.517,99	-364,38
Bruto dodana vrednost	€	73,68	1.227,29
Število opravljenih delovnih ur	ur	285	285
Pokritje na uro	€/uro	1,54	5,58
Bruto dohodek na uro	€/uro	-5,32	-1,28

4.1.2 Kmetija 2

Kmetija obdeluje 0,66 ha njivskih zemljišč in 3,92 ha trajnega travinja, V njivskem kolobarju pridelujejo travno deteljne mešanice, pšenico, silažno koruzo in krompir za samooskrbo. Vsa kmetijska zemljišča v uporabi so lastna.

Preglednica 7: Ocenjena bilanca uspeha za leto 2007 na Kmetiji 2

Bilančne postavke	Enota mere	Brez neposrednih plačil	Z neposrednimi plačili
Letno pokritje	€	837,25	3.319,63
Ostali prihodki	€	141,06	141,06
Amortizacija	€	2.558,33	2.558,33
Splošni stroški	€	585,00	585,00
Ostali odhodki	€	0,00	0,00
Bruto dohodek	€	-2.165,02	317,37
Neto dodana vrednost	€	-2.165,02	317,37
Bruto dodana vrednost	€	393,31	2.875,70
Število opravljenih delovnih ur	ur	441	441
Pokritje na uro	€/uro	2,22	7,86
Bruto dohodek na uro	€/uro	-4,91	0,72

Na kmetiji redijo 2 kravi dojlji, 9 telet oziroma govejih pitancev in 2 prašiča pitanca za samooskrbo. Pitajo moška teleta iz lastne reje ter dokupuje 10 do 14 dni stara teleta, ki so

pri kravah dojiljah do starosti štirih mesecev. Zaradi razdrobljene posesti in oddaljenih parcel paša ni mogoča.

Kmetija je vključena v SKOP – izvaja ukrep sonaravne reje domačih živali. Nosilec kmetijskega gospodarstva in njegova žena sta upokojenca in tudi edina stalna delovna sila na kmetiji. Občasno, v času delovnih konic pomaga pri delu njun sin. Kmetija dosega brez neposrednih plačil pozitivno pokritje na uro in negativni bruto dohodek, z vključenimi neposrednimi plačili pa je bruto dohodek sicer pozitiven, vendar minimalen.

4.1.3 Kmetija 3

Kmetija obdeluje 0,29 ha njivskih zemljišč in 4,72 ha trajnega travinja, 0,28 ha sadovnjaka, (nasad jablane, zemljišče se uporablja tudi za pridelovanje krme) in 0,12 ha vinograda. V njivskem kolobarju pridelujejo travno deteljne mešanice, krmno peso, krompir in vrtnine. Kmetijska zemljišča v uporabi so lastna.

Preglednica 8: Ocenjena bilanca uspeha za leto 2007 na Kmetiji 3

Bilančne postavke	Enota mere	Brez neposrednih plačil	Z neposrednimi plačili
Letno pokritje	€	2.086,90	5.147,78
Ostali prihodki	€	170,88	170,88
Amortizacija	€	3.218,12	3.218,12
Splošni stroški	€	478,00	478,00
Ostali odhodki	€	0,00	0,00
Bruto dohodek	€	-1.438,34	1.622,54
Neto dodana vrednost	€	-1.438,34	1.622,54
Bruto dodana vrednost	€	1.779,79	4.840,66
Število opravljenih delovnih ur	ur	699	699
Pokritje na uro	€/uro	3,23	7,61
Bruto dohodek na uro	€/uro	-2,06	2,32

Na kmetiji redijo 3 krave dojilje in 3 goveje pitance, dokupujejo teleta v starosti 10 dni, telice redijo za remont lastne črede, vzrejena ženska teleta prodajo. Zaradi razdrobljene posesti in oddaljenih parcel s travinjem nimajo urejenega pašnika.

Kmetija je vključena v izvajanje KOP podukrepa sonaravna reja domačih živali in košnja strmih travnikov. Nosilec kmetijskega gospodarstva in njegova žena sta upokojena. Delovno silo na kmetiji predstavljata poleg nosilca in njegove žene tudi njuna sinova. Kmetija dosega brez neposrednih plačil pozitivno pokritje, z vključenimi neposrednimi plačili doseže tudi minimalni bruto dohodek, ki je brez vključenih neposrednih plačil negativen.

4.1.4 Kmetija 4

Kmetija obdeluje 1,43 ha njivskih zemljišč in 6,56 ha trajnega travinja, V njivskem kolobarju pridelujejo travo, silažno koruzo, pšenico, krmno korenje in vrtnine. Kmetijska zemljišča so v lasti.

Na kmetiji redijo 3 krave dojljke in 7 govejih pitancev. Pašnik je urejen na 1,5 ha travinja.

Kmetija ni vključena v izvajanje KOP-a oziroma SKOP-a. Nosilec kmetijskega gospodarstva in njegova žena sta upokojena. Delovno silo na kmetiji predstavlja poleg nosilca in njegove žene še njun sin, ki bo prevzel kmetijo. Kmetija dosega v obeh primerih pozitivno pokritje, z vključenimi neposrednimi plačili je tudi bruto dohodek pozitiven.

Preglednica 9: Ocenjena bilanca uspeha za leto 2007 na Kmetiji 4

Bilančne postavke	Enota mere	Brez neposrednih plačil	Z neposrednimi plačili
Letno pokritje	€	898,49	4.797,24
Ostali prihodki	€	246,09	246,09
Amortizacija	€	1.745,76	1.745,76
Splošni stroški	€	487,00	487,00
Ostali odhodki	€	0,00	0,00
Bruto dohodek	€	-1.088,18	2.810,57
Neto dodana vrednost	€	-1.088,18	2.810,57
Bruto dodana vrednost	€	657,58	4.556,34
Število opravljenih delovnih ur	ur	472	472
Pokritje na uro	€/uro	2,42	10,67
Bruto dohodek na uro	€/uro	-2,30	5,95

4.1.5 Kmetija 5

Kmetija obdeluje 2,49 ha njivskih zemljišč, 5,59 ha trajnega travinja in 0,10 ha sadovnjaka (na zemljišču se prideluje krma), V njivskem kolobarju pridelujejo silažno koruzo in ječmen. Kmetijska zemljišča so v lasti.

Na kmetiji redijo 2 kravi dojljki, 2 plemenski telici in 6 govejih pitancev, poleg telet od lastnih krav dojlj dokupujejo še 7 do 14 dni stara teleta. Urejen je pašnik za krave na površini 0,5 ha.

Kmetija ni vključena v izvajanje KOP-a oziroma SKOP-a. Nosilec kmetijskega gospodarstva je zaposlen, kmetija mu predstavlja dodatni vir dohodka. Delovno silo na kmetiji predstavlja nosilec. Kmetija dosega v obeh primerih pozitivno pokritje, z vključenimi neposrednimi plačili je tudi bruto dohodek pozitiven.

Preglednica 10: Ocenjena bilanca uspeha za leto 2007 na Kmetiji 5

Bilančne postavke	Enota mere	Brez neposrednih plačil	Z neposrednimi plačili
Letno pokritje	€	861,39	4.678,18
Ostali prihodki	€	255,33	255,33
Amortizacija	€	3.711,74	3.711,74
Splošni stroški	€	363,04	363,04
Ostali odhodki	€	0,00	0,00
Bruto dohodek	€	-2.958,07	858,73
Neto dodana vrednost	€	-2.958,07	858,73
Bruto dodana vrednost	€	753,68	4.570,47
Število opravljenih delovnih ur	ur	614	614
Pokritje na uro	€/uro	1,82	8,04
Bruto dohodek na uro	€/uro	-4,82	1,40

4.1.6 Kmetija 6

Kmetija obdeluje 1,71 ha njivskih zemljišč in 6,72 ha trajnega travinja. Na njivskih zemljiščih v kolobarju pridelujejo pšenico, silažno koruzo, trave in krompir. Kmetijska zemljišča so v lasti.

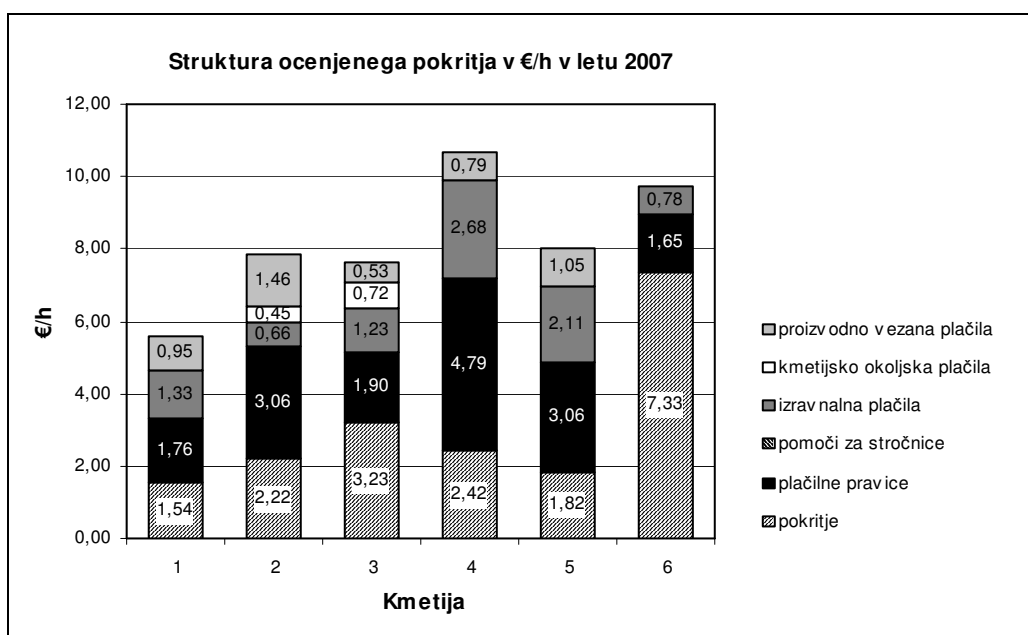
Preglednica 11: Ocenjena bilanca uspeha za leto 2007 na Kmetiji 6

Bilančne postavke	Enota mere	Brez neposrednih plačil	Z neposrednimi plačili
Letno pokritje	€	12.302,62	16.457,85
Ostali prihodki	€	259,64	259,64
Amortizacija	€	3.232,39	3.232,39
Splošni stroški	€	1.218,49	1.218,49
Ostali odhodki	€	0,00	0,00
Bruto dohodek	€	8.111,37	12.266,61
Neto dodana vrednost	€	8.111,37	12.266,61
Bruto dodana vrednost	€	11.343,77	15.499,00
Število opravljenih delovnih ur	ur	1714	1714
Pokritje na uro	€/uro	7,33	9,76
Bruto dohodek na uro	€/uro	4,73	7,16

Na kmetiji redijo 10 krav molznic.

Kmetija ni vključena v izvajanje KOP-a oziroma SKOP-a. Nosilec kmetijskega gospodarstva je pokojninsko in invalidsko zavarovan iz naslova kmetijske dejavnosti in dohodek iz kmetijske dejavnosti mu predstavlja edini vir dohodka. Delovno silo na kmetiji predstavljata nosilec in njegova žena. Kmetija dosega pozitivno pokritje in ravno tako pozitivni bruto dohodek, ki se z vključenimi neposrednimi plačili še poveča.

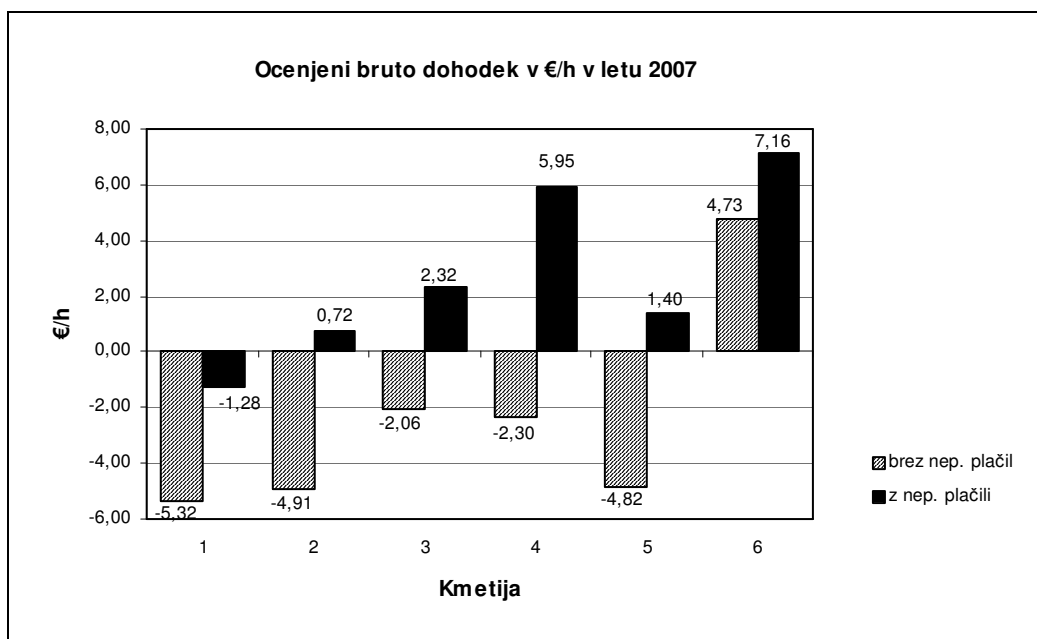
4.1.7 Primerjava izračunov za kmetije velikosti do deset ha KZU



Slika 1: Struktura ocenjenega pokritja z vključenimi neposrednimi plačili v €/h v letu 2007 za kmetije velikosti do 10 ha KZU

Brez vključenih neposrednih plačil dosega največje pokritje na uro kmetija 6, ki se ukvarja s prirajo mleka. Ostale kmetije redijo krave dojilje in vzrejena teleta pitajo do klavne teže ali jih prodajo (ženska teleta). Reja poteka v manjšem obsegu.

Z vključenimi neposrednimi plačili, kjer so zajeta tudi izravnalna plačila, kmetijsko okoljska plačila ter proizvodno vezana plačila se ocenjeno pokritje zelo poveča. Povečanje je izrazito pri kmetijah, ki imajo več KZU in so vključene v izvajanje katerega od kmetijsko okoljskih ukrepov oziroma podukrepov.



Slika 2: Ocenjeni bruto dohodek v €/h v letu 2007 za kmetije velikosti do 10 ha KZU brez vključenih neposrednih plačil in z vključenimi neposrednimi plačili

Ocenjeni bruto dohodek na uro brez vključenih neposrednih plačil je pri večini kmetij negativen, razen pri kmetiji 6, ki se ukvarja s prirajo govejega mleka. Ker so bila že pokritja majhna, kar je glede na obseg reje pričakovati, je ocenjeni bruto dohodek negativen oziroma manjši.

Z vključenimi neposrednimi plačili se ocenjeni bruto dohodek na uro dvigne. Med tistimi kmetijami, ki se ukvarjajo z rejo krav dojilj in prirajo govejega mesa, dosega relativno visok ocenjeni bruto dohodek v primerjavi z ostalimi kmetijami v tej skupini kmetija 4, ki ima več KZU, kot kmetija 2 in 5, ki imata podobno pridelavo po vrsti in obsegu. Kmetiji 1 in 5 nista vključeni v izvajanje nobenega od kmetijsko okoljskih ukrepov oziroma podukrepov. Kmetija 1, ki ima najmanjši obseg reje in ima najmanj KZU, tudi z vključenimi neposrednimi plačili ne doseže pozitivnega bruto dohodka.

Na doseganje zgoraj navedenega ocenjenega bruto dohodka vpliva tudi kmetovanje s starimi in že amortiziranimi kmetijskimi stroji. Skupna letna amortizacija je manjša, kar ima na krajši rok sicer ugoden vpliv na bruto dohodek, gledano na daljši rok pa ima lahko neobnavljanje kmetijskih strojev in zgradb zelo negativne posledice.

4.2 KMETIJE VELIKOSTI DESET DO DVAJSET HEKTARJEV KZU

Značilnosti skupine:

- kmetije imajo v uporabi povprečno 14,32 ha KZU/kmetijo,
- kmetije so pretežno usmerjene v rejo krav molznic, vzrejo plemenskih telic in rejo drobnice (ovac) za meso,
- povprečno redijo 16,54 GVŽ/kmetijo, obremenitev zemljišč je 1,16 GVŽ/ha KZU,
- kmetijska mehanizacija je stara povprečno 17,8 let in povečini iztrošena, kmetijske zgradbe so stare povprečno 30,2 leti,
- razen ene kmetije, niso bile deležne podpor za investiranje, opremo in zgradbe so posodabljali z lastnimi sredstvi,
- vse preučevane kmetije so dopolnilne, saj na teh kmetijah ni nihče zavarovan iz naslova kmetijske dejavnosti,
- razen ene kmetije so v izvajanje kmetijsko okoljskih ukrepov oziroma podukrepov vključene vse preučevane kmetije;

4.2.1 Kmetija 7

Kmetija obdeluje 7,51 ha njivskih zemljišč in 3,59 ha trajnega travinja. Na njivskih zemljiščih pridelujejo pšenico, silažno koruzo, travo in vrtnine. Najetih zemljišč je 5,53 ha, od teh 1 ha v brezplačnem najemu.

Preglednica 12: Ocenjena bilanca uspeha za leto 2007 na Kmetiji 7

Bilančne postavke	Enota mere	Brez neposrednih plačil	Z neposrednimi plačili
Letno pokritje	€	16.686,68	21.657,73
Ostali prihodki	€	341,88	341,88
Amortizacija	€	5.386,64	5.386,64
Splošni stroški	€	1.644,13	1.644,13
Ostali odhodki	€	0,00	0,00
Bruto dohodek	€	9.997,78	14.968,84
Neto dodana vrednost	€	10.707,18	15.678,24
Bruto dodana vrednost	€	16.093,82	21.064,88
Število opravljenih delovnih ur	ur	2637	2637
Pokritje na uro	€/uro	6,46	8,34
Bruto dohodek na uro	€/uro	3,79	5,68

Na kmetiji redijo 15 krav molznic in 8 plemenskih telic.

Kmetija ni vključena v izvajanje KOP-a oziroma SKOP-a. Nosilec kmetijskega gospodarstva je zaposlen izven kmetije, kmetija mu predstavlja dodatni vir dohodka. Delovno silo na kmetiji predstavljata poleg nosilca še njegova mati in brat, ki občasno pomagata pri delu na kmetiji. Kmetija dosega v obeh primerih pozitivno pokritje in bruto dohodek.

4.2.2 Kmetija 8

Kmetija obdeluje 1,23 ha njivskih zemljišč, 9,73 ha trajnega travinja, 0,82 ha sadovnjaka, 0,13 ha ostalih trajnih nasadov in 0,20 ha vinogradov. Na njivskih zemljiščih prideluje silažno koruzo, travo, travno-deteljno mešanico in krompir. V brezplačnem najemu je 3,3 ha kmetijskih zemljišč. Na površini 3,0 ha je urejen pašnik za pašo telic, ki se izkorišča s pašno-kosno rabo.

Na kmetiji so se preusmeril iz reje krav molznic na rejo 14 plemenskih telic in 3 krav dojilj.

Kmetija izvaja SKOP ukrepe sonaravna reja domačih živali in košnja strmih travnikov. Nosilec kmetijskega gospodarstva je upokojen, kmetija mu predstavlja dodatni vir dohodka. Delovno silo na kmetiji predstavljata poleg nosilca še njegova žena in sin. Kmetija dosega v obeh primerih pozitivno pokritje, bruto dohodek je brez vključenih neposrednih plačil negativen.

Preglednica 13: Ocenjena bilanca uspeha za leto 2007 na Kmetiji 8

Bilančne postavke	Enota mere	Brez neposrednih plačil	Z neposrednimi plačili
Letno pokritje	€	3.906,33	9.963,43
Ostali prihodki	€	407,55	407,55
Amortizacija	€	3.917,59	3.917,59
Splošni stroški	€	1.000,00	1.000,00
Ostali odhodki	€	0,00	0,00
Bruto dohodek	€	-603,72	5.453,38
Neto dodana vrednost	€	-603,72	5.453,38
Bruto dodana vrednost	€	3.313,87	9.370,98
Število opravljenih delovnih ur	ur	1209	1209
Pokritje na uro	€/uro	3,57	8,58
Bruto dohodek na uro	€/uro	-0,50	4,51

4.2.3 Kmetija 9

Kmetija obdeluje 5,38 ha njivskih zemljišč in 3,26 ha trajnega travinja, ter 4,36 ha sadovnjaka, (nasad jablane, zemljišče se uporablja tudi za pridelovanje krme). Njivska zemljišča so zatravljena ter namenjena paši in pridelovanju zimske krme. V brezplačnem najemu ima 5,00 ha kmetijskih zemljišč.

Na kmetiji redijo trop 60 plemenskih ovac.

Kmetija je vključena v KOP, podukrep ekološkega kmetovanja. Nosilec kmetijskega gospodarstva in njegova žena sta upokojena. Delovno silo na kmetiji predstavlja poleg nosilca in njegove žene še njun sin, ki občasno dela na kmetiji. Kmetija dosega v obeh primerih pozitivno pokritje in bruto dohodek, ki je v primeru z vključenimi neposrednimi plačili velik.

Preglednica 14: Ocenjena bilanca uspeha za leto 2007 na Kmetiji 9

Bilančne postavke	Enota mere	Brez neposrednih plačil	Z neposrednimi plačili
Letno pokritje	€	3.010,92	12.286,25
Ostali prihodki	€	548,12	548,12
Amortizacija	€	1.927,86	1.927,86
Splošni stroški	€	784,51	784,51
Ostali odhodki	€	0,00	0,00
Bruto dohodek	€	846,66	10.122,00
Neto dodana vrednost	€	846,66	10.122,00
Bruto dodana vrednost	€	2.774,53	12.049,86
Število opravljenih delovnih ur	ur	848	848
Pokritje na uro	€/uro	4,19	15,13
Bruto dohodek na uro	€/uro	1,00	11,93

4.2.4 Kmetija 10

Kmetija obdeluje 4,19 ha njivskih zemljišč in 11,68 ha trajnega travinja. Del njivskih zemljišč je zatravljenih. V kolobarju pridelujejo lucerno, pšenico in vrtnine. Stalno ograjenega imajo 5 ha pašnika. Pasejo še na 3,5 ha zemljišč, ki jih v jesenskem obdobju ogradijo s premično ograjo. V najemu imajo 7 ha kmetijskih zemljišč.

Redijo trop 144 plemenskih ovac in plemensko kobilo.

Kmetija je vključena v izvajanje SKOP ukrepa sonaravna reja domačih živali. Nosilec kmetijskega gospodarstva in njegova žena sta zaposlena izven kmetije. Delovno silo na kmetiji predstavljata poleg nosilca in njegove žene tudi njuna starejša sinova, ki občasno pomagata pri delu na kmetiji. Kmetija dosega v obeh primerih pozitivno pokritje, bruto dohodek je v primeru z vključenimi neposrednimi plačili negativen. Zaradi opremljenosti z

novejšimi kmetijskimi stroji in relativno novejših kmetijskih zgradbe je skupna letna amortizacija nekoliko večja.

Preglednica 15: Ocenjena bilanca uspeha za leto 2007 na Kmetiji 10

Bilančne postavke	Enota mere	Brez neposrednih plačil	Z neposrednimi plačili
Letno pokritje	€	6.771,44	14.788,40
Ostali prihodki	€	488,80	488,80
Amortizacija	€	9.171,66	9.171,66
Splošni stroški	€	1.201,80	1.201,80
Ostali odhodki	€	0,00	0,00
Bruto dohodek	€	-3.113,22	4.903,73
Neto dodana vrednost	€	-2.613,22	5.403,73
Bruto dodana vrednost	€	6.558,44	14.575,39
Število opravljenih delovnih ur	ur	2147	2147
Pokritje na uro	€/uro	3,38	7,12
Bruto dohodek na uro	€/uro	-1,45	2,28

4.2.5 Kmetija 11

Kmetija obdeluje 10,23 ha njivskih zemljišč in 5,94 ha trajnega travinja. Del njivskih zemljišč je zatravljenih (6,51 ha), v kolobarju pa pridelujejo silažno koruzo, oves, ječmen, krompir in vrtnine za samooskrbo. Najetih kmetijskih zemljišč je 14,20 ha. Na polovici travinja se izvaja pašno-kosni sistem izkoriščanja travinja, jeseni se paša razširi še na del preostalega travinja.

Na kmetiji redijo trop 103 plemenskih ovac in plemensko kobilu.

Kmetija je vključena v izvajanje KOP ukrepov sonaravna reja domačih živali, košnja strmih travnikov in ozelenitev njivskih zemljišč. Nosilec kmetijskega gospodarstva in njegova žena sta zaposlena izven kmetije. Delovno silo na kmetiji predstavlja poleg nosilca in njegove žene tudi njun sin, ki občasno pomaga pri delu na kmetiji. Kmetija dosega v obeh primerih pozitivno pokritje, bruto dohodek je v primeru brez vključenih neposrednih plačil minimalen

Preglednica 16: Ocenjena bilanca uspeha za leto 2007 na Kmetiji 11

Bilančne postavke	Enota mere	Brez neposrednih plačil	Z neposrednimi plačili
Letno pokritje	€	5.600,54	15.667,29
Ostali prihodki	€	498,04	498,04
Amortizacija	€	3.061,18	3.061,18
Splošni stroški	€	1.644,13	1.644,13
Ostali odhodki	€	0,00	0,00
Bruto dohodek	€	1.393,27	11.460,01
Neto dodana vrednost	€	1.393,27	11.460,01
Bruto dodana vrednost	€	4.454,45	14.521,19
Število opravljenih delovnih ur	ur	1846	1846
Pokritje na uro	€/uro	3,30	8,75
Bruto dohodek na uro	€/uro	0,75	6,21

4.2.6 Kmetija 12

Kmetija obdeluje 6,11 ha njivskih zemljišč, 11,37 ha trajnega travinja in 0,17 ha vinograda. Na njivskih zemljiščih se v kolobarju pridelujejo deteljno-travne mešanice, travno-deteljne mešanice, pšenico, piro, silažno koruzo, ječmen in krmni grah. Na 3,5 ha travinja je urejen pašnik od tega 2,5 ha za pašo plemenskih telic in 1,0 ha za krave. V najemu imajo 10,7 ha kmetijskih zemljišč.

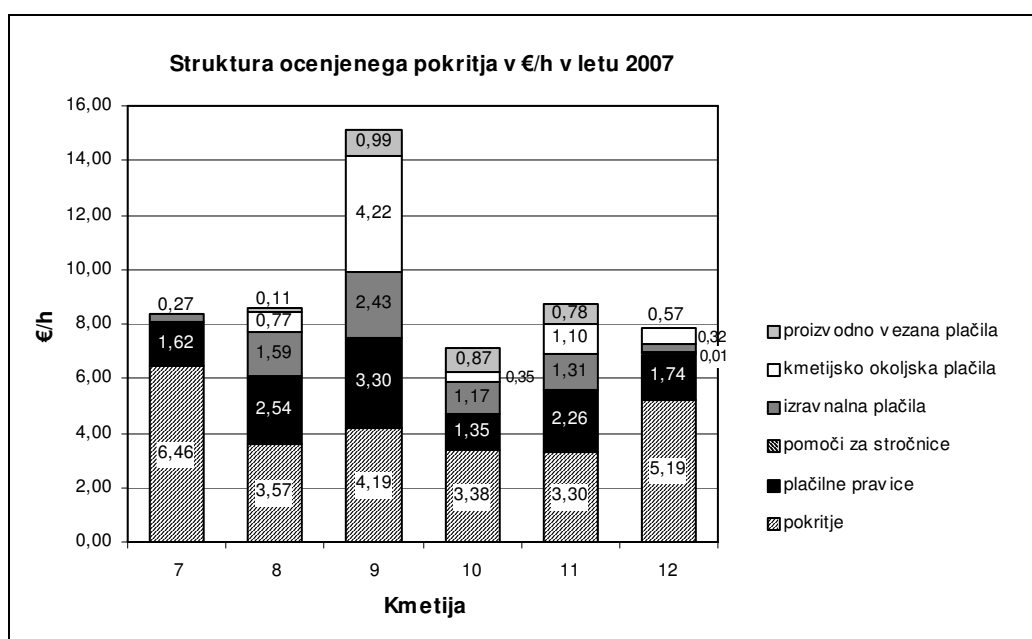
Preglednica 17: Ocenjena bilanca uspeha za leto 2007 na Kmetiji 12

Bilančne postavke	Enota mere	Brez neposrednih plačil	Z neposrednimi plačili
Letno pokritje	€	17.630,15	26.262,19
Ostali prihodki	€	543,62	543,62
Amortizacija	€	7.809,19	7.809,19
Splošni stroški	€	1.443,83	1.443,83
Ostali odhodki	€	0,00	0,00
Bruto dohodek	€	8.920,74	17.552,79
Neto dodana vrednost	€	9.537,74	18.169,79
Bruto dodana vrednost	€	17.346,93	25.978,98
Število opravljenih delovnih ur	ur	3503	3503
Pokritje na uro	€/uro	5,19	7,65
Bruto dohodek na uro	€/uro	2,55	5,01

Na kmetiji redijo čredo 12 krav molznic in 9 plemenskih telic.

Nosilec kmetijskega gospodarstva je upokojen. Delovno silo na kmetiji predstavlja poleg nosilca, ki občasno dela na kmetiji še njegov sin, ki je zaposlen izven kmetije, predstavlja pa glavno delovno silo na kmetiji. Kmetija dosega v obeh primerih pozitivno pokritje in bruto dohodek. Kmetija ima novejšo kmetijske stroje in zgradbe, kar se odrazi v nekoliko večji skupni letni amortizaciji, kar ima vpliv na manjši bruto dohodek.

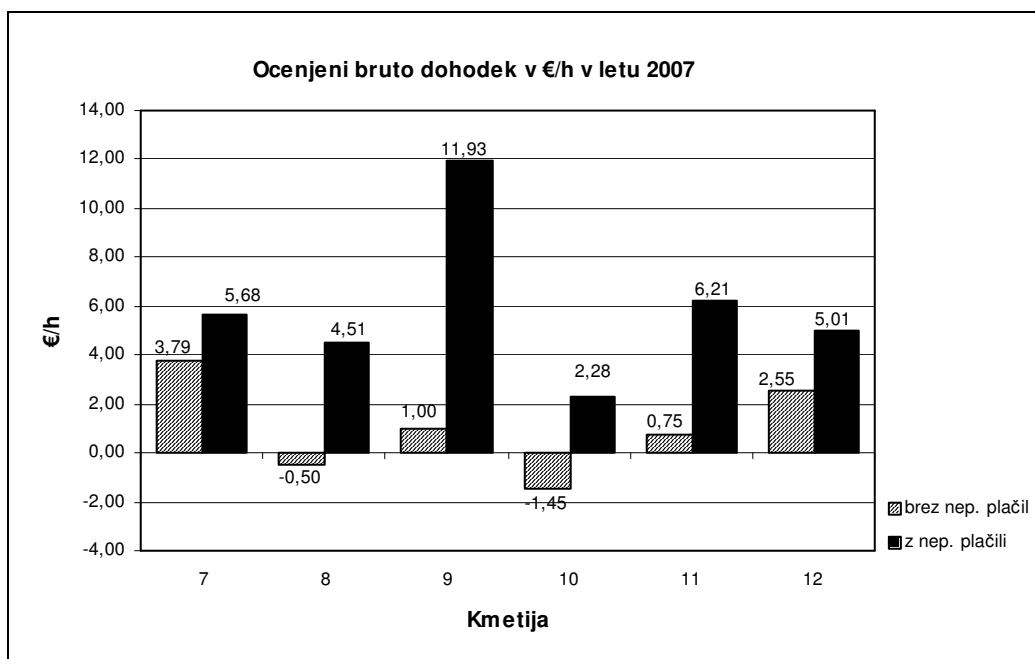
4.2.7 Primerjava izračunov za kmetije velikosti 10 do 20 ha KZU



Slika 3: Struktura ocenjenega pokritja z vključenimi neposrednimi plačili v €/h v letu 2007 za kmetije velikosti 10 do 20 ha KZU

Brez vključenih neposrednih plačil dosejata nekoliko večje pokritje, glede na ostale preučevane kmetije, kmetiji 7 in 12, ki se ukvarjata s prirajo mleka. Med kmetijami 9, 10 in 11, ki redijo plemenske ovce, nekoliko izstopa kmetija 9, ki ima kmetijska zemljišča v brezplačnem najemu, kmetiji 10 in 11 redita poleg tropa plemenskih ovc še plemenske kobile. Kmetija 8 se ukvarja z vzrejo plemenskih telic.

Z vključenimi neposrednimi plačili, kjer so zajeta tudi izravnalna plačila, kmetijsko okoljska plačila ter proizvodno vezana plačila, se ocenjeno pokritje bistveno poveča v primerjavi z pokritji brez vključenih neposrednih plačil. Povečanje je izrazito pri kmetiji 9, ki izvaja KOP podukrep ekološkega kmetovanja, ter ima zemljišča v brezplačnem najemu. Kmetiji 7 in 12 se ukvarjata s prirajo mleka. Kmetija 7 ne izvaja nobenega kmetijsko okoljskega ukrepa oziroma podukrepa, ostale izvajajo vsaj po en kmetijsko okoljski ukrep oziroma podukrep.



Slika 4: Ocenjeni bruto dohodek na uro v letu 2007 za kmetije velikosti 10 do 20 ha KZU brez vključenih neposrednih plačil in z vključenimi neposrednimi plačili

Ocenjeni bruto dohodek na uro brez vključenih neposrednih plačil je pri kmetijah 8 in 10 negativen, pri ostalih kmetijah je pozitiven. Izstopata kmetiji 7 in 12, ki se ukvarjata s prirajo mleka. Pri kmetijah 8 in 10 na ocenjeni negativni bruto dohodek vpliva predvsem velika skupna letna amortizacija, saj ima kmetija 8 nekaj let star hlev za krave molznice, kmetija 10 ima poleg relativno novih gospodarskih poslopij še posodobljeno mehanizacijo, kar se odraza v nekoliko večji skupni letni amortizaciji.

Z vključenimi neposrednimi plačili se ocenjeni bruto dohodek na uro dvigne. Dvig ocenjenega bruto dohodka je zelo velik pri kmetiji 9, predvsem zaradi majhne skupne letne amortizacije, vključenosti v ekološko kmetovanje in brezplačnega najema kmetijskih zemljišč. Dvig ocenjenega bruto dohodka je manjši od pričakovanega pri kmetiji 10.

Na doseganje zgoraj navedenega ocenjenega bruto dohodka vpliva tudi kmetovanje s starimi in že amortiziranimi kmetijskimi stroji, tako dobimo manjšo skupno letno amortizacijo, kar ima na krajši rok sicer ugoden vpliv na bruto dohodek, gledano na daljši rok pa to lahko vpliva zelo negativno.

4.3 KMETIJE VELIKOSTI NAD DVAJSET HEKTARJEV KZU

Značilnosti skupine:

- kmetije imajo povprečno 39,01 ha KZU/kmetijo,
- kmetije so pretežno usmerjene v rejo krav molznic oziroma prirejo mleka, vzrejo plemenskih telic in rejo drobnice (ovac) za meso,
- povprečno redijo 59,04 GVŽ/kmetijo, obremenitev zemljišč je 1,44 GVŽ/ha KZU
- kmetijska mehanizacija je stara povprečno 13,1 let in kmetijske zgradbe 25,2 leti,
- večina kmetij v tej skupini je investirala v posodobitev prireje in pridelave, kmetije so tudi pridobile sredstva iz različnih skladov
- večina kmetij je profesionalnih, saj je vsaj eden od članov gospodinjstva zavarovan iz naslova kmetijske dejavnosti,
- večina kmetij je vključena v izvajanje vsaj enega kmetijsko okoljskega ukrepa oziroma podukrepa;

4.3.1 Kmetija 13

Kmetija obdeluje 0,08 ha njivskih zemljišč in 21,94 ha trajnega travinja. Na njivskih zemljiščih pridelujejo vrtnine za oskrbo lastnega gospodinjstva, travinje je namenjeno delno paši (6 ha), na ostalem travinju se prideluje krma za zimsko obdobje. Jeseni se paša razširi tudi na del zemljišč, ki so namenjene pridelovanju zimske krme. Vsa kmetijska zemljišča v uporabi so lastna.

Preglednica 18: Ocenjena bilanca uspeha za leto 2007 na Kmetiji 13

Bilančne postavke	Enota mere	Brez neposrednih plačil	Z neposrednimi plačili
Letno pokritje	€	8.334,40	21.692,83
Ostali prihodki	€	678,22	678,22
Amortizacija	€	3.858,12	3.858,12
Splošni stroški	€	1.741,94	1.741,94
Ostali odhodki	€	0,00	0,00
Bruto dohodek	€	3.412,55	16.770,99
Neto dodana vrednost	€	3.412,55	16.770,99
Bruto dodana vrednost	€	7.270,67	20.629,11
Število opravljenih delovnih ur	ur	2638	2638
Pokritje na uro	€/uro	3,42	8,48
Bruto dohodek na uro	€/uro	1,29	6,36

Na kmetiji redijo 186 plemenskih ovc.

Kmetija je vključena v KOP podukrep - ekološko kmetovanje. Delovno silo na kmetiji predstavlja nosilec, občasno, predvsem ob delovnih konicah si pomaga še z najeto delovno silo. Kmetija dosega v obeh primerih pozitivno pokritje in bruto dohodek.

4.3.2 Kmetija 14

Kmetija obdeluje 6,5 ha njivskih zemljišč in 16,75 ha trajnega travinja. Del njivskih zemljišč je zatravljen (1,83 ha). V kolobar na njivskih zemljiščih je vključena detelja, silažna koruza, krmna pesa, krompir in vrtnine. V najemu je 14 ha kmetijskih zemljišč. Pašnik za krave je urejen na 3,5 ha travinja.

Na kmetiji redijo 26 krav molznic in 20 plemenskih telic.

Kmetija je vključena v SKOP ukrep – sonaravna reja domačih živali. Nosilec kmetijskega gospodarstva in njegova žena sta zavarovana iz naslova kmetijske dejavnosti in predstavljata edino stalno delovno silo na kmetiji, občasno, v času delovnih konic si pomagajo še z najeto delovno silo. Kmetija dosega v obeh primerih pozitivno pokritje in bruto dohodek.

Preglednica 19: Ocenjena bilanca uspeha za leto 2007 na Kmetiji 14

Bilančne postavke	Enota mere	Brez neposrednih plačil	Z neposrednimi plačili
Letno pokritje	€	35.163,15	50.192,77
Ostali prihodki	€	716,10	716,10
Amortizacija	€	15.502,97	15.502,97
Splošni stroški	€	1.765,15	1.765,15
Ostali odhodki	€	0,00	0,00
Bruto dohodek	€	18.611,14	33.640,76
Neto dodana vrednost	€	19.811,14	34.840,76
Bruto dodana vrednost	€	35.314,11	50.343,72
Število opravljenih delovnih ur	ur	3739	3739
Pokritje na uro	€/uro	9,60	13,62
Bruto dohodek na uro	€/uro	4,98	9,00

4.3.3 Kmetija 15

Kmetija obdeluje 11,34 ha njivskih zemljišč, 17,02 ha trajnega travinja in 0,16 ha vinograda. Del njivskih zemljišč je zatravljenih (3,36 ha), v kolobar na njivskih zemljiščih je vključena lucerna, silažna koruza, koruza za zrnje, pšenica, tritikala, ječmen, krompir in vrtnine. V najemu imajo 16,0 ha kmetijskih zemljišč. Pašnik za krave je urejen na 3 ha travinja.

Na kmetiji redijo 20 krav molznic, 11 plemenskih telic in 30 govejih pitancev.

Kmetija je vključena v SKOP ukrepe: sonaravna reja domačih živali, košnja strmih travnikov in ozelenitev njivskih zemljišč. Nosilec kmetijskega gospodarstva in njegova žena sta zavarovana iz naslova kmetijske dejavnosti. Delovno silo na kmetiji predstavljata nosilec, njegova žena in njuna sinova, ki občasno pomagata pri delu na kmetiji. Kmetija dosega v obeh primerih pozitivno pokritje in bruto dohodek.

Preglednica 20: Ocenjena bilanca uspeha za leto 2007 na Kmetiji 15

Bilančne postavke	Enota mere	Brez neposrednih plačil	Z neposrednimi plačili
Letno pokritje	€	25.472,67	44.855,85
Ostali prihodki	€	882,54	882,54
Amortizacija	€	15.242,73	15.242,73
Splošni stroški	€	1.128,93	1.128,93
Ostali odhodki	€	0,00	0,00
Bruto dohodek	€	7.209,80	26.592,97
Neto dodana vrednost	€	7.877,47	27.260,64
Bruto dodana vrednost	€	23.120,20	42.503,37
Število opravljenih delovnih ur	ur	3896	3896
Pokritje na uro	€/uro	6,76	11,74
Bruto dohodek na uro	€/uro	1,85	6,83

4.3.4 Kmetija 16

Kmetija obdeluje 34,82 ha njivskih zemljišč in 13,88 ha trajnega travinja. Del njivskih zemljišč je zatravljenih (5,08 ha), v kolobar na njivskih zemljiščih so vključene deteljno-travne mešanice, travno-deteljne mešanice, silažna koruza, pšenica, tritikala, ječmen, krompir in praha. Lastnih kmetijskih zemljišč je 2,5 ha, ostalo so najeta kmetijska zemljišča.

Na kmetiji redijo 150 govejih pitancev, v hlevu s tehnologijo proste reje. Boksi se nastiljajo s slamo, odgnojevanje poteka s tlačanjem gnoja in transportnim trakom.

Kmetija je vključena v KOP podukrepe ohranjanje kolobarja, ozelenitev njivskih zemljišč in ohranjanje posebnih travniških habitatov. Nosilec kmetijskega gospodarstva je zavarovan iz naslova kmetijske dejavnosti. Delovno silo na kmetiji predstavlja nosilec. Občasno si pomaga še z najeto delovno silo. Kmetija dosega v obeh primerih pozitivno pokritje, bruto dohodek pa je v primeru brez vključenih neposrednih plačil negativen.

Preglednica 21: Ocenjena bilanca uspeha za leto 2007 na Kmetiji 16

Bilančne postavke	Enota mere	Brez neposrednih plačil	Z neposrednimi plačili
Letno pokritje	€	4.570,11	46.436,47
Ostali prihodki	€	1.499,96	1.499,96
Amortizacija	€	23.497,49	23.497,49
Splošni stroški	€	3.546,99	3.546,99
Ostali odhodki	€	4.506,76	4.506,76
Bruto dohodek	€	-26.933,35	14.933,01
Neto dodana vrednost	€	-16.584,49	25.281,87
Bruto dodana vrednost	€	6.913,00	48.779,36
Število opravljenih delovnih ur	ur	3872	3872
Pokritje na uro	€/uro	1,57	12,38
Bruto dohodek na uro	€/uro	-6,96	3,86

4.3.5 Kmetija 17

Kmetija obdeluje 55,48 ha njivskih zemljišč in 17,1 ha trajnega travinja. Del njivskih zemljišč je zatravljenih (4,84 ha). V kolobar na njivskih zemljiščih so vključene deteljno-travne mešanice (8,03 ha), travno-deteljne mešanice (2,87 ha), lucerna (5,19 ha), silažna kuzuza (24,42 ha), pšenica, ječmen, krompir in praha. Najetih kmetijskih zemljišč je 37,0 ha. Kmetija trenutno nima urejenega pašnika, niti izpusta za krave. Reja poteka v hlevu s tehnologijo proste reje.

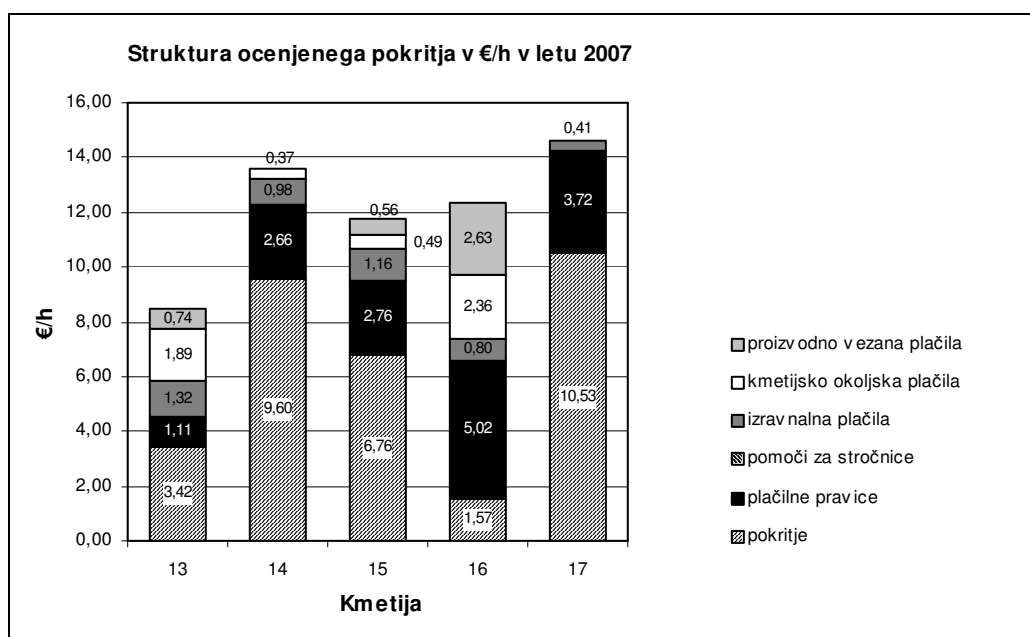
Na kmetiji redijo 80 krav molznic in 77 plemenskih telic.

Kmetija ni vključena v nobenega od kmetijsko okoljskih programov. Nosilec kmetijskega gospodarstva in njegova žena sta zavarovana iz naslova kmetijske dejavnosti. Delovno silo na kmetiji predstavljajo poleg nosilca, še njegova žena in njegovi starši. Občasno, predvsem ob delovnih konicah, pa si pomagajo še z najeto delovno silo. Kmetija dosega v obeh primerih pozitivno pokritje in bruto dohodek.

Preglednica 22: Ocenjena bilanca uspeha za leto 2007 na Kmetiji 17

Bilančne postavke	Enota mere	Brez neposrednih plačil	Z neposrednimi plačili
Letno pokritje	€	118.235,65	165.400,23
Ostali prihodki	€	2.235,46	2.235,46
Amortizacija	€	36.695,16	36.695,16
Splošni stroški	€	10.514,27	10.514,27
Ostali odhodki	€	1.389,46	1.389,46
Bruto dohodek	€	68.147,42	115.311,99
Neto dodana vrednost	€	71.902,42	119.066,99
Bruto dodana vrednost	€	108.597,58	155.762,15
Število opravljenih delovnih ur	ur	11445	11445
Pokritje na uro	€/uro	10,53	14,65
Bruto dohodek na uro	€/uro	5,95	10,08

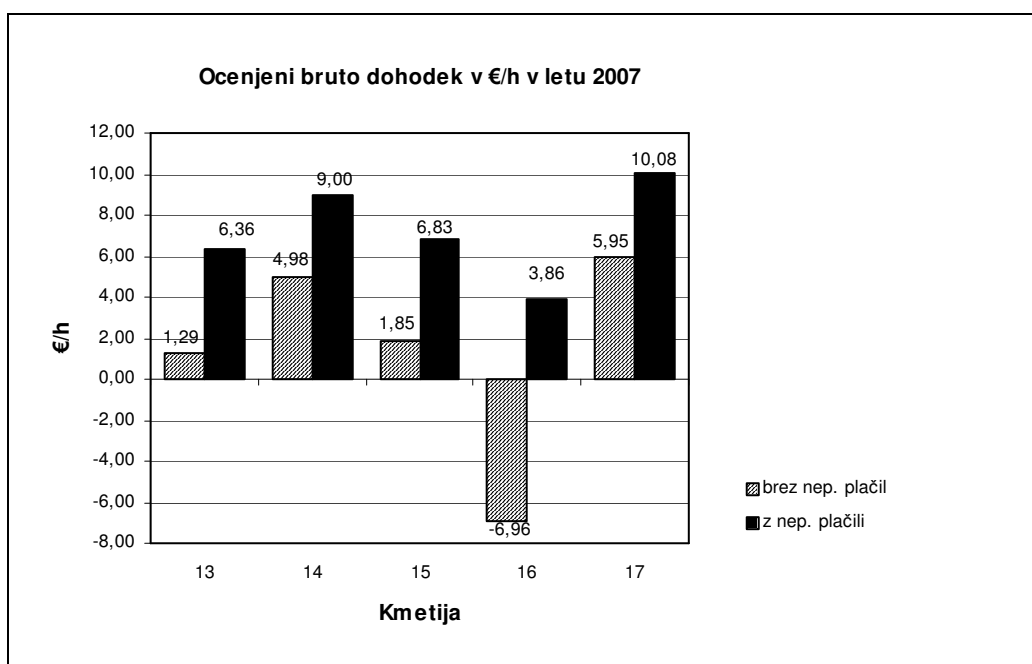
4.3.6 Pimerjava izračunov za kmetije velikosti nad 20 ha KZU



Slika 5: Struktura ocenjenega pokritja z vključenimi neposrednimi plačili v €/h v letu 2007 za kmetije velikosti nad 20 ha KZU

Brez vključenih neposrednih plačil dosegajo največje pokritje v tej skupini preučevanih kmetij kmetije 14, 17 in nekoliko manjše kmetija 15, kjer se ukvarjajo s prirajo mleka. Kmetija 15 redi poleg krav molznic še goveje pitance. Kmetija 13 se ukvarja z rejo

drobnice (ovc) za meso. Kmetija 16 se ukvarja s pitanjem govejih pitancev in pridelovanjem poljščin in brez vključenih neposrednih plačil dosega najmanjše pokritje. Z vključenimi neposrednimi plačili, kjer so zajeta tudi izravnalna plačila, kmetijsko okoljska plačila ter proizvodno vezana plačila, se ocenjeno pokritje bistveno poveča v primerjavi z ocenjenimi pokritji brez vključenih neposrednih plačil. Povečanje je izrazito pri kmetiji 16, ki izvaja KOP podukrepe - ohranjanje kolobarja, ozelenitev njivskih zemljišč in ohranjanje posebnih travniških habitatov. Višina plačilnih pravic na enoto zemljišča je med najvišjimi v tej skupini preučevanih kmetij pri kmetiji 17.



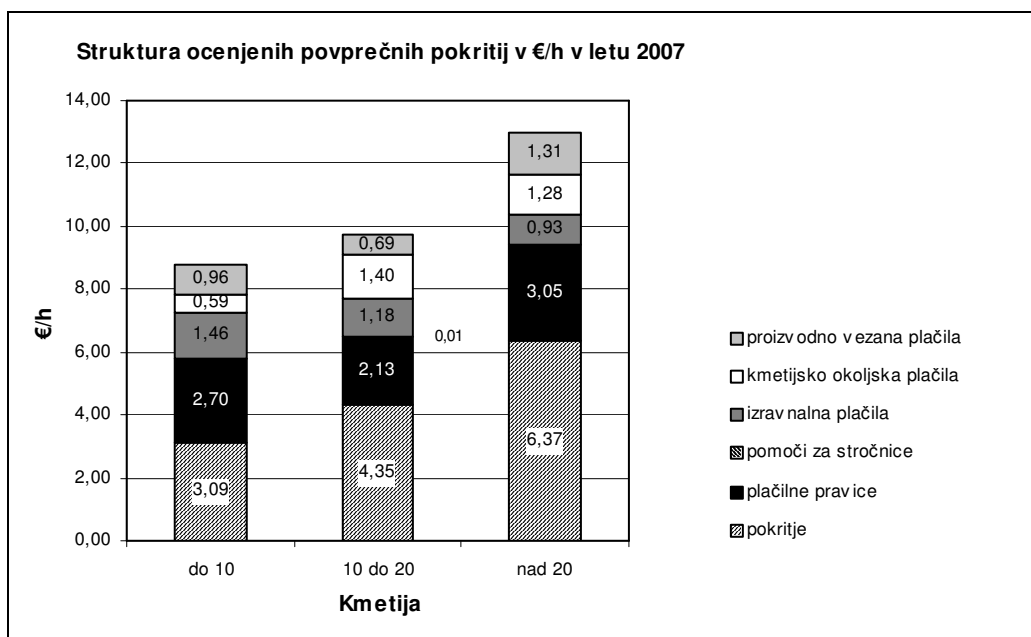
Slika 6: Ocenjeni bruto dohodek na uro v letu 2007 za kmetije velikosti nad 20 ha KZU brez vključenih neposrednih plačil in z vključenimi neposrednimi plačili

Ocenjeni bruto dohodek na uro brez vključenih neposrednih plačil zelo izstopa navzdol (negativno) pri kmetiji 16. Vzroki so doseganje slabega pokritja s pitanjem govejih pitancev, kar je splošni pojav, ter velika letna skupna amortizacija, ker je kmetija v zadnjem obdobju veliko investirala v posodobitev zgradb in kmetijskih strojev.

Z vključenimi neposrednimi plačili se ocenjeni bruto dohodek na uro dvigne pri vseh kmetijah. Vse kmetije, razen kmetije 17, so vključene v izvajanje vsaj enega kmetijsko okoljskega ukrepa oziroma podukrepa. Ravno vključenost v KOP je pri kmetiji 16 vzrok za zelo velik dvig bruto dohodka v primerjavi z ocenjeni bruto dohodkom brez vključenih neposrednih plačil. Kmetija 13 je vključena v KOP podukrep ekološkega kmetovanja.

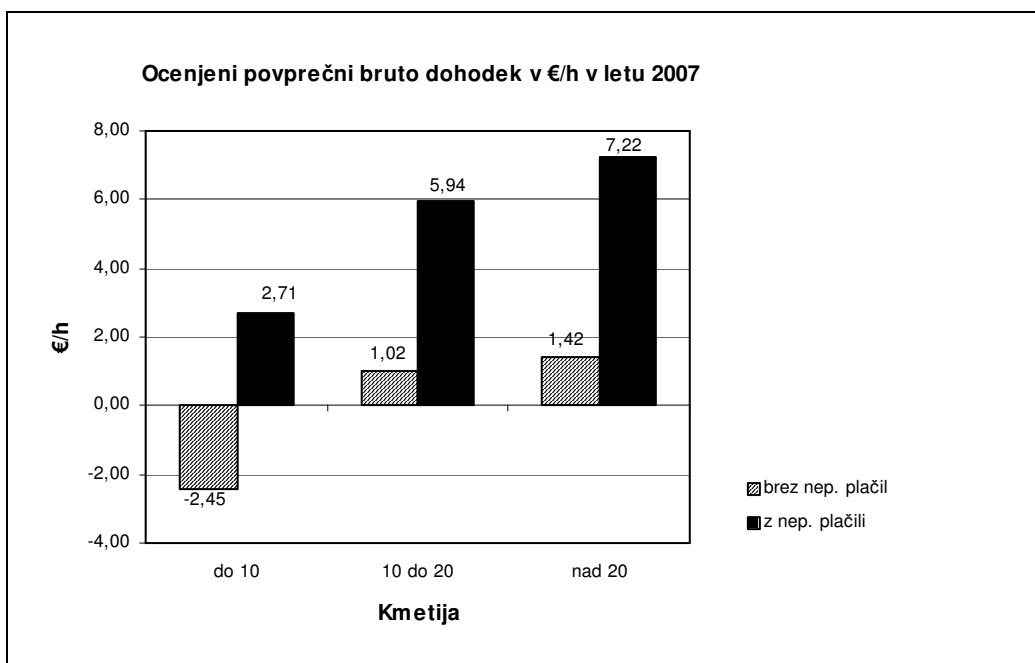
Kmetije v tej skupini so v zadnjem obdobju investirale v posodobitve zgradb, opreme in kmetijskih strojev. Razen kmetije 13, so ostale kmetije pridobila del sredstev za investicije iz različnih skladov, ki namenjajo sredstva za posodabljanje kmetijske proizvodnje.

4.4 PRIMERJAVA KMETIJ PO RAZLIČNIH SKUPINAH



Slika 7: Primerjava struktur ocenjenih povprečnih pokritij v letu 2007 po velikostnih razredih preučevanih kmetij glede na velikost KZU

Povprečna pokritja brez vključenih neposrednih plačil z večanjem obsega KZU naraščajo, z vključenimi neposrednimi plačili se ocenjena pokritja še povečajo glede na povprečna pokritja brez vključenih neposrednih plačil. Povečanje je največje v skupini kmetij velikosti do 10 ha KZU in znaša kar 1,8 krat in najmanjše v skupini kmetij velikosti nad 20 ha KZU, kjer znaša povečanje 0,9 krat.



Slika 8: Primerjava ocenjenih povprečnih bruto dohodkov brez vključenih neposrednih plačil in z vključenimi neposrednimi plačili v letu 2007 po velikostnih razredih preučevanih kmetij glede na obseg KZU

Podobna gibanja je opaziti tudi pri povprečnem ocenjenem bruto dohodku, ki tudi narašča po posameznih velikostnih razredih kmetij. Povprečni ocenjeni bruto dohodek brez vključenih neposrednih plačil je v skupini kmetij velikosti do 10 ha KZU negativen, v ostalih razredih je minimalen. Z vključitvijo neposrednih plačil se povprečni ocenjeni bruto dohodek zelo dvigne, najmanjši je v skupini kmetij velikosti do 10 ha KZU in v skupini kmetij velikosti nad 20 ha KZU.

5 RAZPRAVA IN SKLEPI

V skupini preučevanih kmetij velikosti do 10 ha KZU se kmetije po večini ukvarjajo z rejo krav dojilj in pitanjem telet do končne klavne teže (670 kg žive teže/žival), s prirejo mleka se ukvarja le ena kmetija. V tej skupini so pokritja brez vključenih neposrednih plačil pozitivna, z vključitvijo neposrednih plačil se ocenjena pokritja povečajo, prav tako je pozitivno povprečno ocenjeno pokritje. Povprečni ocenjeni bruto dohodek brez vključenih neposrednih plačil je negativen, pozitiven postane in se poveča z vključitvijo neposrednih plačil. Značilno za to skupino je tudi, da je iz naslova kmetijske dejavnosti zavarovan le en nosilec kmetije, na ostalih kmetijah so nosilci oziroma ostali člani gospodinjstva upokojeni ali zaposleni izven kmetije. Kmetujejo po večini zaradi tradicije, kmetovanje je dopolnilna dejavnost, ocenjeni bruto dohodek z vključenimi neposrednimi plačili je minimalen, na eni izmed kmetij celo negativen. Kmetije iz te skupine po večini ne investirajo v nove zgradbe in kmetijske stroje, obstoječa oprema je povečini že amortizirana. Pomen teh kmetij je v obdelovanju kmetijskih zemljišč, ki so razdrobljena ali pa so zaradi konfiguracije težja za obdelavo, ali oboje.

V skupini kmetij velikosti 10 do 20 ha KZU so kmetije, ki se ukvarjajo pretežno s prirejo mleka in rejo drobnice za meso. Povprečna pokritja brez vključenih neposrednih plačil so pozitivna, z vključitvijo neposrednih plačil se še povečajo. Povečanja v primerjavi s pokritji brez vključenih neposrednih plačil so manj izrazita pri kmetijah, ki se ukvarjajo s prirejo mleka. Ocenjeni bruto dohodek, brez vključenih neposrednih plačil je minimalen na nekaterih kmetijah celo negativen. Povprečni ocenjeni bruto dohodek skupine kmetij je pozitiven. Z vključenimi neposrednimi plačili se ocenjeni bruto dohodek poveča. Povečanje je največje pri kmetijah, ki se ukvarjajo z rejo drobnice za meso, manjše, glede na ocenjeni bruto dohodek brez vključenih neposrednih plačil pri kmetijah, ki se ukvarjajo s prirejo mleka. Ocenjeni bruto dohodki z vključenimi neposrednimi plačili so večji kot v skupini kmetij velikosti do 10 ha KZU.

V tej skupini kmetij ni kmetij, ki bi imele zavarovanega vsaj enega člana gospodinjstva iz naslova kmetijske dejavnosti, kar pa ni splošen pojav na preučevanem območju. Na doseganje ocenjenega bruto dohodka vpliva tudi manjša skupna letna amortizacija, ker je večina kmetijske mehanizacije že amortizirane. Tiste kmetije, ki pa jo posodablajo, dosegajo manjši ocenjeni bruto dohodek.

Kmetije iz skupine velikosti nad 20 ha KZU, se po večini ukvarjajo s prirejo mleka, pitanjem govejih pitancev in rejo drobnice za meso. Pokritja brez vključenih neposrednih plačil so pozitivna (minimalno je na kmetiji, ki se ukvarja z rejo govejih pitancev), poveča se z vključitvijo neposrednih plačil. Ocenjeni bruto dohodek brez vključenih neposrednih plačil je pozitiven, razen na kmetiji, ki se ukvarja z rejo govejih pitancev. Nekoliko manjši je tudi na kmetiji, ki redi drobnico za meso. Z vključenimi neposrednimi plačili se ocenjeni bruto dohodek poveča. Na večini teh kmetij je vsaj po en član gospodinjstva zavarovan iz naslova kmetijske dejavnosti. Na večini kmetij investirajo v posodobitve kmetijskih zgradb in strojev.

Vključitev kmetij v izvajanje katerega od kmetijsko okoljskih ukrepov oziroma podukrepov ima pozitiven vpliv na doseganje bruto dohodka.

Kmetije iz prve in druge skupine dosegajo pozitivni bruto dohodek tudi zaradi nizke letne skupne amortizacije (večina strojev je amortiziranih, zgradbe so zastarele), kar ima na krajši rok ugoden vpliv, na daljši rok pa ima to lahko zelo negativne posledice.

V težjem dohodkovnem položaju so rejci govejih pitancev, ki kljub večjemu obsegu reje brez neposrednih plačil ne dosegajo pozitivnega bruto dohodka. Podoben položaj je pri manjših rejcih krav dojel v kombinaciji s pitanjem govejih pitancev, ki šele z vključenimi neposrednimi plačili dosegajo minimalni bruto dohodek.

V boljšem položaju so rejci drobnice za meso, ki dosegajo boljše ocenjene bruto dohodke. Najboljši je dohodkovni položaj pri rejcih, ki se ukvarjajo s prirajo mleka. Pri teh kmetijah se ocenjeni bruto dohodek z vključitvijo neposrednih plačil ne poveča tako zelo, kot pri rejcih krav dojel ali rejcih drobnice za meso.

Neposredna plačila so pomembna za vse kmetije, ki so bile predmet preučevanja, pri kmetijah iz prve in druge skupine so pomembna za sam obstoj kmetij in minimalno posodabljanje. Obstoj teh kmetij je pomemben za ohranjanje poseljene in kulturne krajine ter varovanje okolja.

Pri kmetijah velikosti nad 20 ha KZU, ki so po večini profesionalne, omogočajo neposredna plačila, ki jih prejema, poleg zaposlitve vsaj ene osebe na kmetiji, še investiranje in posodabljanje. Poleg že omenjenega pomena kmetij za ohranjanje poseljene in kulturne krajine, imajo kmetije v tej skupini pomen tudi z vidika zaposlovanja.

6 POVZETEK

Uvedba neposrednih plačil je predvidena, kadar cene kmetijskih pridelkov kmetijam ne omogočajo doseganja primerne dohodkovne ravni. Neposredna plačila se lahko izplačajo na hektar zemljišča, enoto kmetijskega pridelka ali živali.

V diplomski nalogi smo preučevali pomen neposrednih plačil na 17 izbranih kmetijah na območju Trebnjega. Kmetijstvo na preučevanem območju je pretežno usmerjeno v živinorejo in sicer rejo goveje živine in drobnice. Območje je v celoti uvrščeno v območje z omejenimi dejavniki.

Kmetije smo razdelili v tri razrede po velikosti KZU: do 10 ha, 10 do 20 ha in nad 20 ha. V prvi dve skupini je bilo razvrščenih po 6 kmetij in v tretjo skupino 5 kmetij. Za vsako od preučevanih kmetij smo za leto 2007 zajeli podatke o vrsti priraje in pridelave, stopnji intenzivnosti in obsegu pridelave, vrsti uveljavljanja neposrednih in ostalih plačil, podatke o dodeljenih neposrednih plačilih v letu 2006, ocenili splošne stroške, ki nastajajo na kmetiji ter zajeli podatke o ostalih že realiziranih in načrtovanih prihodkih in odhodkih.

Upoštevali smo podatke kataloga kalkulacij, kataloga stroškov kmetijske mehanizacije, kalkulacije smo priredili značilnim tehnologijam reje na preučevanem območju. V ustreznih uredbah smo dobili podatke o višini neposrednih plačil, izravnalnih plačil, SKOP in KOP plačil, ter proizvodno vezanih plačilih za leto 2007, s pomočjo katerih smo izračunali višino neposrednih plačil za leto 2007 za posamezno kmetijo. Določili smo število delovnih ur in izračunali pokritje in bruto dohodek na uro za posamezno kmetijo. Za vsako kmetijo smo z združenjem pokritij, upoštevanjem skupne letne amortizacije ter ostalih prihodkov in odhodkov izdelali oceno bilance uspeha brez vključenih neposrednih plačil in z vključenimi neposrednimi plačili.

Medsebojna primerjava rezultatov po skupinah je pokazala, da brez upoštevanja neposrednih plačil dosegajo največje povprečno pokritje na uro kmetije velikosti nad 20 ha KZU in najmanjše pokritje kmetije velikosti do 10 ha KZU. Z vključenimi neposrednimi plačili dosegajo največje ocenjeno povprečno pokritje kmetije velikosti nad 20 ha KZU in najmanjše kmetije velikosti do 10 ha KZU.

Brez vključenih neposrednih plačil skupina kmetij velikosti do 10 ha dosega ocenjeni negativni povprečni bruto dohodek, ostali dve skupini pa ocenjeni minimalni povprečni bruto dohodek. Z upoštevanjem neposrednih plačil imajo vse skupine pozitivni povprečni ocenjeni bruto dohodek. Najmanjši ocenjeni povprečni bruto dohodek imajo kmetije iz skupine kmetij do 10 ha in največjega kmetije iz skupine nad 20 ha.

7 VIRI

- Jerič D. 2001. Kataloga kalkulacij za načrtovanje gospodarjenja na kmetijah. Slovenj Gradec, Kmetijska založba: 169 str.
- Kovačič M., Udovč A. 2007. Struktura kmetij in njen vpliv na dohodkovni položaj kmetov v Sloveniji. *Sodobno kmetijstvo*, 35, 2: 67-74
- Navodila vlagateljem zahtevkov za kmetijsko okoljska plačila v letih 2007-2013. 2007. Ljubljana, Ministrstvo za kmetijstvo, prehrano in gozdarstvo, Agencija Republike Slovenije za kmetijske trge in razvoj podeželja: 63 str.
- Navodila za izvajanje Uredbe o izvedbi neposrednih plačil v kmetijstvu. 2007. Ministrstvo za kmetijstvo, prehrano in gozdarstvo, Agencija Republike Slovenije za kmetijske trge in razvoj podeželja: 63 str.
- O upravni enoti. 2007. Upravna enota Trebnje.
http://upravneenote.gov.si/trebnje/o_upravni_enoti (1. avg. 2007)
- Povprečne mesečne plače po dejavnostih, statistične regije, mesečno, povprečne mesečne plače. 2007. Statistični urad Republike Slovenije.
<http://www.stat.si> (23. avg. 2007)
- Povprečni znesek trošarine za plinsko olje za pogonski namen v letu 2006. Ur.l. RS št. 17-786/07
- Pravilnik o načinu vračila trošarine za energente, ki se porabijo za pogon kmetijske in gozdarske mehanizacije. Ur.l. RS št. 10-392/06
- Pravilnik o spremembah in dopolnitvah Pravilnika o načinu vračila trošarine za energente, ki se porabijo za pogon kmetijske in gozdarske mehanizacije. Ur.l. RS št. 12-593/07
- Program razvoja podeželja Republike Slovenije za obdobje 2007 – 2013. 2007, Ministrstvo za kmetijstvo, gozdarstvo in prehrano.
<http://www.mkgp.gov.si> (29. avg. 2007)
- Program razvoja podeželja za Republiko Slovenijo 2004–2006. Ur.l. RS št. 116-4783/04
- Razvoj kmetijstva v občini Trebnje za obdobje 2001-2006. 2002. Novo mesto, Kmetijsko gozdarski zavod Novo mesto: 67 str.
- SI-STAT podatkovni portal. Popis kmetijstva 2000. 2007. Statistični urad Republike Slovenije.
<http://www.stat.si>
- Sprememba Programa razvoja podeželja za Republiko Slovenijo 2004–2006. Ur.l. RS št. 45-1925/06
- Sprememba Programa razvoja podeželja za Republiko Slovenijo 2004–2006. Ur.l. RS št. 70-3835/07
- Strategija razvoja slovenskega kmetijstva. 1992. Ljubljana, Ministrstvo za kmetijstvo, gozdarstvo in prehrano: 88 str.
- Uredbo o izvedbi neposrednih plačil v kmetijstvu. Ur.l. RS št. 99-4233/06

Uredba o izvedbi ukrepov kmetijske politike. Ur.l. RS št. 19-942/07

Uredba o plačilih za kmetijsko okoljske ukrepe iz Programa razvoja podeželja za Republiko Slovenijo 2004-2006 v letih 2007-2013. Ur.l. RS št. 19-943/07

Uredba o plačilih za ukrepe osi 2 iz Programa razvoja podeželja Republike Slovenije za obdobje 2007-2013 v letih 2007-2013. Ur.l. RS št. 19-944/07

Uredba o spremembah in dopolnitvah Uredbe o izvedbi neposrednih plačil v kmetijstvu. Ur.l. RS št. 5-167/07

Uredba o spremembah in dopolnitvah Uredbe o izvedbi neposrednih plačil v kmetijstvu. Ur.l. RS št. 49-2633/07

Zakon o kmetijstvu (uradno prečiščeno besedilo) (Zkme-UPB1). Ur.l. RS št. 51-2181/06

ZAHVALA

Ob zaključku se zahvaljujem prof. dr. Andreju Udovču za strokovno pomoč, usmerjanje in nasvete pri izdelavi diplomske naloge.

Prav tako se zahvaljujem viš. pred. dr. Darji Kocjan Ačko za mnenja, predloge in koristne pripombe.

Zahvaljujem se tudi domačim, sodelavcem in ostalim, ki so me nadomeščali pri delu in mi na različne načine pomagali pri izdelavi diplomske naloge.

Nosilcem kmetijskih gospodarstev, se zahvaljujem za posredovane podatke o svojih kmetijah.

Anton