

UNIVERZA V LJUBLJANI
BIOTEHNIŠKA FAKULTETA
ODDELEK ZA ZOOTEHNIKO

Jaka AMBROŽIČ

MOŽNOSTI RAZVOJA KMETIJE AMBROŽIČ

DIPLOMSKO DELO
Univerzitetni študij

Ljubljana, 2013

UNIVERZA V LJUBLJANI
BIOTEHNIŠKA FAKULTETA
ODDELEK ZA ZOOTEHNIKO

Jaka AMBROŽIČ

MOŽNOSTI RAZVOJA KMETIJE AMBROŽIČ

DIPLOMSKO DELO
Univerzitetni študij

THE AMBROŽIČ FAMILY FARM DEVELOPMENT OPTIONS

GRADUATION THESIS
University Studies

Ljubljana, 2013

Diplomsko delo je zaključek univerzitetnega študija kmetijstva – zootehniko. Opravljeno je bilo na Katedri za agrarno ekonomiko, politiko in pravo Oddelka za zootehniko Biotehniške fakultete Univerze v Ljubljani in na kmetiji Ambrožič.

Komisija za dodiplomski študij Oddelka za zootehniko je za mentorja diplomskega dela imenovala prof. dr. Staneta KAVČIČA.

Recenzent: prof. dr. Emil ERJAVEC

Komisija za oceno in zagovor:

Predsednik: prof. dr. Andrej LAVRENČIČ
Univerza v Ljubljani, Biotehniška fakulteta, Oddelek za zootehniko

Član: prof. dr. Stane KAVČIČ
Univerza v Ljubljani, Biotehniška fakulteta, Oddelek za zootehniko

Član: prof. dr. Emil ERJAVEC
Univerza v Ljubljani, Biotehniška fakulteta, Oddelek za zootehniko

Datum zagovora:

Naloga je rezultat lastnega raziskovalnega dela. Podpisani se strinjam z objavo svoje naloge v polnem tekstu na spletni strani Digitalne knjižnice Biotehniške fakultete. Izjavljam, da je naloga, ki sem jo oddal v elektronski obliki, identična tiskani verziji.

Jaka Ambrožič

KLJUČNA DOKUMENTACIJSKA INFORMACIJA

- ŠD Dn
- DK UDK 631(043.2)=163.6
- KG kmetijstvo/kmetije/razvoj/ekonomika/Slovenija
- KK AGRIS E10
- AV AMBROŽIČ, Jaka
- SA KAVČIČ, Stane (mentor)
- KZ SI-1230 Domžale, Groblje 3
- ZA Univerza v Ljubljani, Biotehniška fakulteta, Oddelek za zootehniko
- LI 2013
- IN MOŽNOSTI RAZVOJA KMETIJE AMBROŽIČ
- TD Diplomsko delo (univerzitetni študij)
- OP X, 60 str., 16 pregl., 4 sl., 8 pril., 35 vir.
- IJ sl
- JI sl/en
- AI V diplomski nalogi smo želeli raziskati razvojne možnosti kmetije Ambrožič. Trenutno je na kmetiji glavna panoga prireja mleka. Poleg tega se na kmetiji ukvarjajo še z vinogradništvom in gozdarstvom. Želeli smo ugotoviti, kakšno pokritje bi na ravni kmetije prinesle dopolnilne dejavnosti, kot so peka kruha, predelovanje mleka v sir, povečanje prodaje vina namesto grozdja in povečan obseg gozdarske dejavnosti. Po izračunih skupnega pokritja na kmetiji smo ugotovili, da je pokritje z novimi dejavnostmi lahko boljše, in sicer pri manjših količinah in najnižjih cenah, uporabljenih pri izračunih. Pokritje bi z dopolnilnimi dejavnostmi povečali od 44 % do 138 %, potrebovali pa bi od 2,4 do 2,8 polne delovne moči, kar je za 0,8 do 1,2 polne delovne moči več kot leta 2010. Za odprtje omenjenih dopolnilnih dejavnosti bi rabili ustrezno opremljene prostore, prav tako pa bi se na kmetiji morali odločiti za spremembo obdavčitve s katastrskega dohodka na obdavčitev po dejanskem dohodku ali po normiranih odhodkih, saj se dopolnilna dejavnost v okviru davčne zakonodaje ne obravnava kot kmetijstvo, ampak kot katerakoli druga pridobitna dejavnost. Zato smo naredili še študijo, kakšno pokritje bi nam prineslo, če bi se na kmetiji v večjem obsegu ukvarjali z gozdarstvom, prodajo večjih količin vina, mleko pa bi tako kot doslej prodajali mlekarnam. Pri vseh izračunih smo upoštevali tudi proračunska plačila. Skupno pokritje na kmetiji bi se v najslabšem primeru povečalo do 39 %, v najboljšem do 82 %. Potrebovali bi le od 0,5 do 0,6 več polne delovne moči, kot so jih na kmetiji potrebovali v letu 2010. Za vse omenjene in že obstoječe dejavnosti na kmetiji imajo potrebno mehanizacijo in prostore, poleg tega pa na kmetiji ne bi bilo treba spreminjati oblike obdavčitve in bi lahko bili še vedno obdavčeni po katastru, omenjene presežke pa prodajali kot upravičenci do pavšalnega nadomestila. Iz celotne diplomske naloge ugotavljamo, da bi bile trenutno ekonomsko najučinkovitejše povečana gozdarska dejavnost, prodaja večjih količin vina in prodaja mleka mlekarnam.

KEY WORDS DOCUMENTATION

- DN Dn
- DC UDC 631(043.2)=163.6
- CX agriculture/agriculture households/development/economics/Slovenia
- CC AGRIS E10
- AU AMBROŽIČ, Jaka
- AA KAVČIČ, Stane (supervisor)
- PP SI-1230 Domžale, Groblje 3
- PB University of Ljubljana, Biotechnical Faculty, Department of Animal Science
- PY 2013
- TI THE AMBROZIC FAMILY FARM DEVELOPMENT OPTIONS
- DT Graduation Thesis (University studies)
- NO X, 60 p., 16 tab., 4 fig., 8 ann., 35 ref.
- LA sl
- AL sl/en
- AB The aim of this thesis was to find the options for further development of the Ambrožič family farm. The farm primary commitments are milk production, viticulture and forestry. Our study focused on implementing secondary activities, such as baking bread, cheese production, increased wine distribution and extended forestry activities. The analysis suggests that an increase in development could be carried out only on a smaller scale, considering the lowest expenses possible. Secondary activities could result in hedge growth somewhere between 44% and 138%. The number of man – work units would have to be increased to from 2.4 to 2.8, which is from 0,8 to 1,2 man – work units more than in 2010. There is also the need for costly new facilities and equipment. The farm would also have to change their imposition of tax, from taxation of cadastral income to taxation of actual income or flat rate expenses. The reason for such actions is the taxation of secondary activities, where the same tax as with any other gainful activity is imposed. Therefore another study was carried out, the main aim of which was to measure hedge growth on condition the farm increases its forestry activities and wine distribution, and continues with selling milk to dairies. All budgetary commitments were considered when calculations were carried out. Total farm hedge growth would increase from 39 to 82 % and only from 0.5 to 0,6 additional man – work units than in 2010 would be needed. The farm is provided with all required machinery and facilities to successfully carry out the above mentioned activities. There would also be no need to change the taxation, whereas ordinary surplus could be disposed as flat-rate compensation. Towards the end of our graduation thesis we have come to the conclusion that the most economically efficient actions of the Ambrožič family farm would be to increase forestry activities and wine distribution and to stick to selling milk to dairies.

KAZALO VSEBINE

		str.
	Ključna dokumentacijska informacija (KDI)	III
	Key Words Documentation (KWD)	IV
	Kazalo vsebine	V
	Kazalo preglednic	VII
	Kazalo slik	VIII
	Kazalo prilog	IX
	Okrajšave in simboli	X
1	UVOD	1
2	PREGLED OBJAV	4
2.1	DOPOLNILNE DEJAVNOSTI NA KMETIJI	4
2.1.1	Opis dobrih praks	6
2.1.2	Splošno o dopolnilnih dejavnostih na kmetiji	7
2.2	ZAKONSKE OMEJITVE IZBRANIH DOPOLNILNIH DEJAVNOSTI NA KMETIJI AMBROŽIČ	9
2.2.1	Peka v krušni peči	9
2.2.2	Predelava mleka	10
2.2.3	Predelava kmetijskih pridelkov, medu in čebeljih izdelkov, zelišč, gozdnih sadežev, gob in gozdnih asortimentov	11
2.2.4	Registracija obrata	13
2.2.5	Pridobivanje in prodaja energije iz obnovljivih virov	13
2.3	DAVKI V KMETIJSTVU	16
2.3.1	Katastrski dohodek	17
2.3.2	Sistem davka na dodano vrednost	18
2.3.3	Obdavčitev dopolnilnih dejavnosti na kmetiji	20
2.3.4	Davčne stopnje	22

2.4	ANALIZA PREDNOSTI, SLABOSTI, PRILOŽNOSTI IN NEVARNOSTI (ANALIZA SWOT/PSPN)	22
2.4.1	Analiza SWOT razvoja dopolnilnih dejavnosti na kmetiji	23
3	MATERIAL IN METODE	27
3.1	METODOLOGIJA IZDELAVE KALKULACIJ IN IZRAČUNA DOHODKA	27
3.1.1	Kalkulacije po metodi spremenljivih stroškov	28
3.1.2	Izračun dohodka	29
4	REZULTATI	30
4.1	PREGLED OBSTOJEČEGA STANJA NA KMETIJI	30
4.1.1	Pokritje kmetije ob sedanjem obsegu dela	30
4.2	PREGLED PO POSAMEZNIH DEJAVNOSTIH	31
4.2.1	Peka v krušni peči	31
4.2.2	Vinogradništvo	34
4.2.3	Predelava mleka	40
4.2.4	Gozdarska dejavnost	43
4.3	SKUPNO POKRITJE NA KMETIJI	45
4.3.1	Skupno pokritje na kmetiji z dopolnilnima dejavnostma	45
4.3.2	Skupno pokritje z razširjenimi obstoječini kmetijskimi in gozdarskimi dejavnostmi brez dopolnilnih dejavnosti	48
5	RAZPRAVA IN SKLEPI	51
5.1	RAZPRAVA	51
5.2	SKLEPI	53
6	POVZETEK	55
7	VIRI	57

ZAHVALA

PRILOGE

KAZALO PREGLEDNIC

	str.
Preglednica 1: Kmetijska in gozdna zemljišča kmetije Ambrožič v uporabi v letu 2013.....	27
Preglednica 2: Pregled stanja na kmetijskem gospodarstvu Ambrožič v letu 2010.....	30
Preglednica 3: Analiza SWOT (pekovski izdelki)	31
Preglednica 4: Peka kruha	33
Preglednica 5: Analiza SWOT za vinogradništvo	34
Preglednica 6: Pridelava grozdja (na 0,60 ha je 3000 trsov)	35
Preglednica 7: Klasična predelava in prodaja odprtega vina.....	36
Preglednica 8: Vino stekleničeno v litrske steklenice	38
Preglednica 9: Skupno pokritje iz vinogradništva	39
Preglednica 10: Analiza SWOT (predelava mleka)	40
Preglednica 11: Kalkulacija predelave mleka v sir	42
Preglednica 12: Analiza SWOT (priprava hlodovine in drv).....	43
Preglednica 13: Izračun prihodka gozdne dejavnosti na kmetiji (trenutno stanje).....	44
Preglednica 14: Izračun potencialne gozdne dejavnosti na kmetiji.....	44
Preglednica 15: Skupno pokritje na kmetiji z dopolnilnima dejavnostma	45
Preglednica 16: Skupno pokritje z razširjenimi obstoječimi kmetijskimi in gozdarskimi dejavnostmi brez dopolnilnih dejavnosti	48

KAZALO SLIK

str.

Slika 1: Grafični prikaz skupnega pokritja na kmetiji Ambrožič z obstoječimi in novimi dopolnilnimi dejavnostmi	46
Slika 2: Struktura pokritja na kmetiji Ambrožič po dejavnostih	47
Slika 3: Struktura skupnega pokritja na kmetiji Ambrožič z razširjenimi obstoječimi dejavnostmi in brez dopolnilnih dejavnosti	49
Slika 4: Delež pokritja po dejavnostih z razširjenimi obstoječimi dejavnostmi	50

KAZALO PRILOG

Priloga A: Izračun spremenljivih stroškov na kravo

Priloga B: Kalkulacija za travnato območje

Priloga C: Ocena stroškov ureditve prostorov in opreme za pekarno

Priloga D: Ocena stroškov ureditve prostora za sirarno s sirarsko opremo

Priloga E: Cene za steklenice, zamaške in etikete

Priloga F: Seznam gospodarskih poslopij na kmetijskem gospodarstvu

Priloga G: Seznam kmetijske mehanizacije in opreme na kmetijskem gospodarstvu

Priloga H: Seznam delovne sile na kmetiji

OKRAJŠAVE IN SIMBOLI

FADN	Farm Accountancy Data Network
HACCP	Hazard Analysis Critical Control Point
KOP	kmetijsko okoljska plačila
OMD	omejene možnosti za kmetijsko dejavnost
PDM	polna delovna moč
PTP	priznано tradicionalno poreklo
SRK	strategija razvoja kmetijstva
SURS	Statistični urad Republike Slovenije
SWOT oz. PSPN	prednosti, slabosti, priložnosti, nevarnosti
ZGS	Zavod za gozdove Slovenije

1 UVOD

Slovenija je ena od držav, ki ima neugodne naravne pogoje za kmetovanje. Najbolj ga otežujejo majhne in razdrobljene obdelovalne površine, katerih povprečna površina znaša 6,4 ha (Popis kmetijskih ..., 2010). V tem popisu lahko ugotovimo tudi, da je površina kmetijskih gospodarstev, kjer je pretežni namen pridelava za lastno uporabo, 2,9 ha. Kjer pa je pretežni namen pridelava za prodajo, pa je povprečna površina kmetij 10,7 ha.

Pogosto dohodki iz kmetijstva ne omogočajo doseganja paritetnega dohodka niti nosilcu kmetijske dejavnosti. Večini kmečkih gospodinjstev dohodek iz kmetijstva tako ne zagotavlja zelenega ekonomskega standarda (Oblak, 2002). Če želijo kmetovalci dosegati zadovoljiv dohodek, morajo del sredstev pridobiti iz drugih virov. Tako so najpogostejši alternativni viri dohodkov kmečkega gospodinjstva iz dejavnosti, ki niso povezane s kmetijstvom, z zaposlitvijo zunaj kmetije ali pa dopolnilne dejavnosti na kmetiji (Juvančič, 2004).

Dopolnilne dejavnosti so pomembne za tiste kmetije, kjer obseg kmetijske dejavnosti ne omogoča polne zaposlitve članom kmečkega gospodinjstva, imajo pa možnosti (znanje, naravne danosti, proste zmogljivosti ...), da razvijejo tovrstne aktivnosti kot obliko samozaposlitve (Kovačič in Udovč, 2003). Po podatkih popisa kmetijstva (2010) se z dopolnilnimi dejavnostmi ukvarja 12.517 kmetij ali 17 % vseh družinskih kmetij. Najbolj razširjena dopolnilna dejavnost je gozdarstvo kot pridobitna dejavnost, kar 9078 (73 %) vseh dopolnilnih dejavnosti. Sledijo druge dejavnosti, povezane s hrano, turizem na kmetijskem gospodarstvu, predelava lesa, predelava sadja in zelenjave, komunalne storitve, storitve s kmetijsko mehanizacijo za druge kmetije ... (Popis kmetijskih...2010).

Družina Ambrožič ima dolgoletno tradicijo kmetovanja. Kmetija se nahaja v občini Šentjernej, in sicer v zaselku Žerjavin. Prvi zapisi o obstoju družine segajo v začetek 18. stoletja. Po pripovedovanju starega očeta je bila družina vedno številna, po pet, šest otrok, ki so bili delovna sila na kmetiji. Glede na to, da je bila kmetija gruntarskega tipa, so imeli tudi hlapce in dekle, ki so živeli in delali na kmetiji izključno samo za hrano. Danes lahko s pravo tehnologijo in mehanizacijo vse to delo

opravi en sam človek in pridelava veliko več, kot je pridelalo na istem prostoru pred stoletjem 10 parov rok.

Na kmetiji je še vedno kar nekaj delovnih rok, saj je kmetija večgeneracijska. Na kmetiji živijo gospodar z ženo ter njun najstarejši sin z ženo in štirimi odraslimi otroki. Glavno delovno moč na kmetiji predstavlja gospodarjeva snaha, saj ima sin polno zaposlitev zunaj kmetije, prav tako otroci. Zanimanje za kmetovanje na kmetiji je še vedno prisotno, vendar trenutna tehnologija na kmetiji in obseg za razpoložljivo delovno silo ne zagotavljajo primerljivega dohodka. Menimo, da bi kmetija lahko povečala svoj dohodek z uvedbo dopolnilnih dejavnosti, in sicer s predelavo osnovnih surovin in prodajo izdelkov z dodano vrednostjo.

Namen te diplomske naloge je ugotoviti, kakšne so možnosti dodatnega zaslužka na kmetiji Ambrožič. Glavna panoga na kmetiji je prireja mleka (cca 45.000 l letno), zadnja leta pa se zaradi nizke odkupne cene mleka na kmetiji ukvarjajo s predelavo mleka v mlečne izdelke (sir, skuta in sirotka).

Na kmetiji za peko kruha tradicionalno uporabljajo krušno peč, ki je kljub peki za domačo rabo večino časa neizkoriščena. Zaradi razmer na trgu, kot so nizka cena osnovnih surovin za peko kruha in visoke cene pekovskih izdelkov, bi na kmetiji Ambrožič peka domačega kruha v krušni peči lahko predstavljala poslovno priložnost. Pekovske izdelke bi prodajali na tržnici, pozneje morda tudi na domu. Dober domač kruh velja za kulinarčno posebnost, ki jo ceni vse več ljudi.

Poslovna priložnost se kaže tudi na trgu energentov za centralno ogrevanje, saj se zaradi visokih cen fosilnih goriv vedno več ljudi odloča za peči na drva. Tako bi se lahko na kmetiji v večjem obsegu posvetili predelavi in prodaji lesne biomase v obliki drv oziroma celih hlodov. Kmetija je na tem področju že samooskrbna in ima za to že skoraj vso treba mehanizacijo.

Da bi bilo smotno proučiti tudi vinogradništvo, kaže tudi to, da ima vinograd idealno lego, kjer se lahko pridelava kakovostno grozdje, torej tudi vino. To dokazujejo številna priznanja z ocenjevanj vin, kjer že več kot desetletje dosegajo nadpovprečne ocene.

Pri diplomski nalogi izhajamo iz naslednjih hipotez:

S predelavo mlečnih in mlevskih izdelkov, s pridobivanjem lesne biomase in s predelavo večje količine grozdja v vino bi lahko dvignili pokritje na ravni kmetije.

Na kmetiji bi lahko registrirali dopolnilne dejavnosti in kot davčni zavezanci prodajali zgoraj naštete proizvode ali pa bi kot pavšalisti prodajali presežke lesne biomase in vina. Domnevamo, da bi bilo ekonomsko učinkovitejše ostati obdavčeni po pavšalu in prodajati presežke lesa in vina.

Cilj celotne diplomske naloge je ugotoviti najbolj smotrno uporabo obstoječih virov na kmetiji Ambrožič in ji tako nakazati smer razvoja v naslednjih letih. Na polno delovno moč bi radi dosegli največje mogoče pokritje. Kmetiji želimo zagotoviti vir zaslužka in doseganje paritetnega dohodka, posledično pa seveda višji življenjski standard in višjo kakovost življenja na kmetiji.

2 PREGLED OBJAV

2.1 DOPOLNILNE DEJAVNOSTI NA KMETIJI

Iskanje novih virov zaslužka je že v preteklosti povzročilo, da so se kmetje poleg kmetovanja ukvarjali še z drugimi dejavnostmi in si tako izboljšali svoj socialni položaj. Čeprav se dopolnilne dejavnosti razvijajo ves čas in na naših kmetijah niso nič novega, se je v zadnjih letih zanimanje zanje še povečalo. Pozna se vse slabši položaj kmetijstva in vedno manjše možnosti za zaposlitev zunaj kmetije. Tudi danes je razlog, da se kmetje odločajo za dopolnilne dejavnosti, predvsem ekonomski. Slovenske kmetije so majhne in tako redke lahko zagotavljajo preživetje le z osnovno dejavnostjo, še posebej kmetije, ki so na območjih z omejeno dejavnostjo. V EU se poleg kmetijstva z dopolnilnimi dejavnostmi ukvarja 10 % kmetov (Kulovec in sod., 2002).

V prihodnjih desetih lahko še vedno računamo na razmeroma neugodno velikostno strukturo. Gotovo pa je realno pričakovati, da bo ob ustrezni agrarni politiki manjše število kmetij razmeroma hitro večalo obseg pridelave in uvajalo tehnološke novosti. Preostale kmetije pa bodo, bolj ali manj dolgo, še ohranile interes za obdelovanje zemlje predvsem iz neekonomskih razlogov, a bodo postopoma odmirale. Kovačič in Udovč (2003) predvidevata razvojne scenarije, po katerih se bodo kmetije vse bolj jasno razdelile v štiri skupine:

- Prva skupina kmetij bo zasledovala cilj povečevati velikost kmetije do obsega, ki bo zagotovil polno zaposlenost najmanj vsem aktivnim članom družine. Nekatere bodo postopoma najemale ali redno zaposlovale tudi tujo delovno silo. Te kmetije se bodo razvijale na območjih, kjer bo mogoče oblikovati dovolj velike obrate in dovolj intenzivirati pridelovanje, kajti te kmetije bodo morale dosegati visoko stopnjo konkurenčnosti, saj bo kmetovanje njihov izključni vir dohodka. V Sloveniji je po naši oceni prostora za nekaj 1000 takih kmetij.
- Druga skupina kmetij bo razvojno težila k obsegu pridelave, ki bo zagotavljal polno zaposlitev in paritetni dohodek enemu članu družine. Gre za klasične mešane kmetije. Tudi te kmetije bodo morale oziroma bodo zainteresirane dohajati tehnološki razvoj in dosegati optimalni dohodek. Tudi te kmetije je treba uvrstiti v skupino profesionalnih

kmetij. Ocenjujemo, da je v Sloveniji kmetij, ki se bodo razvijale v to smer, kakih 10.000 do 15.000, a najbrž vse ne bodo dosegle cilja.

- Tretja skupina kmetij bo skušala dosegati paritetni dohodek za enega člana družine (ali tudi več) s kombinacijo kmetijske pridelave in dopolnilnih dejavnosti na kmetiji. Tudi te bodo težile k trajni ohranitvi in razvoju kmetije. Takih kmetij je približno toliko kot kmetij druge skupine ali celo manj. Precej bo odvisno od tega, kako resno bomo spodbujali in omogočali razvoj dopolnilnih dejavnosti na kmetijah.

- V četrto skupino sodijo ostale kmetije, ki nimajo niti možnosti niti interesa, da bi večale svoj obseg in posodabljale pridelovanje. Kmetijstvo jim pomeni dopolnilni vir dohodka ali predvsem možnost samooskrbe oziroma ohranjajo kmetovanje iz drugih neekonomskih motivov. Vse kaže, da bo ta skupina kmetij največja, a bo postopoma odmirala. Interes za obdelovanje svoje zemlje bo družina na taki kmetiji ohranila tako dolgo, dokler bo živa neekonomska motivacija, dokler bo delo na kmetiji fizično obvladovala in/ali dokler bo kmetovanje prispevalo vsaj nekaj sredstev v družinski proračun oziroma dokler ne bo zahtevalo prelivanja sredstev iz drugih virov za vlaganja v kmetijsko dejavnost. Menimo namreč, da v prihodnjem obdobju ni več mogoče računati na v preteklem obdobju zelo razširjen pojav, da so na mešanih kmetijah dohodek iz drugih virov vlagali v razvoj kmetije. Ekonomski položaj tega praviloma ne omogoča več. Če se bo v prihodnosti ekonomski položaj prebivalstva pomembneje izboljšal, je verjetno pričakovati, da se bo tak model ravnanja znova uveljavil, čeprav gotovo ne več v prejšnjem obsegu, saj se čustveni odnos do zemlje in rodbinske tradicije pri mladih generacijah razmeroma hitro spreminja (Kovačič in Udovč, 2003).

V Strategiji razvoja slovenskega kmetijstva (Volk in sod., 1992) je država nakazala, da ima pri podpiranju razvoja kmetijstva nekoliko širši interes. V prej omenjenem dokumentu je med cilji kmetijske politike zapisan cilj z naslednjo vsebino: Ohranjanje poseljenosti in kulturne krajine, ohranjanje kmetijske zemlje (ohranitev proizvodnega potenciala za čas motene oskrbe), varovanje kmetijskih zemljišč in voda pred onesnaženjem in nesmotrno rabo.

V ospredju nove strategije je zato definiranje razvoja kmetijstva skozi cilje trajnostnega razvoja, ki temelji na upoštevanju ekonomske, okoljske in socialne

funkcije kmetijstva. Vloga kmetijstva je s tem postavljena v širši kontekst, saj se poleg osnovne proizvodne funkcije upošteva večnamenska vloga kmetijstva v obliki zagotavljanja javnih dobrin, kot so varovanje okolja, dobrobit živali, pridelava varne, kakovostna hrane in krme ter doprinos kmetijstva k uravnoteženemu razvoju podeželja (Strategija razvoja kmetijstva, 2009).

2.1.1 Opis dobrih praks

Predelava mleka

Na kmetiji Paternoster so se okoli leta 1990, ko je bila kriza z mlekom, odločili za pakiranje mleka v steklenice in prodajo po blokih in hišah. Sčasoma so stranke same ustvarile točke, kjer zdaj prodajajo mleko. Največkrat je na teh točkah od 10 do 15 ljudi, mleko pa jim točijo v njihovo embalažo. Iz presežkov mleka naredijo skuto in različne vrste sirov, ki jih prav tako prodajajo. Ustvarili so si krog potrošnikov, ki kljub visoki ceni kupujejo njihovo mleko in mlečne izdelke (Vrečko, 2006).

Na kmetijskem gospodarstvu Cotelj Stanislav, po domače »Pri Jošt« na Popovem, so začeli z lastno proizvodnjo mlečnih izdelkov že pred več kot desetletjem. Kot dopolnilno dejavnost so ustanovili Mlekarstvo in sirarstvo Joštove domačije. Mladega gospodarja so k iskanju novih možnosti za večjo in lastno pridelavo mleka spodbudile potrebe po dodatnem zaslužku. Na kmetiji Cotelj izdelujejo mehke in poltrde sire. Največ izdelajo poltrdih sirov, katerega predstavnik je sir Cotko, ki je njihov značilni proizvod. Izdelujejo tudi sir s poprom, dimljeni sir in sir z olivami po naročilu. Od mladih sirov pa so najbolj zastopani česnov sir, beli sir ali feta, orehov sir in kajmak. Mehke sire po navadi vakuumirajo po 100 do 200 g. Večino proizvedenega sira prodajo doma, kar 80 %. Okoli 10 % sira prodajo v trgovinah Kmetijske zadruge Križe in 10 % v zasebni trgovini v Kranjski Gori. Od leta 1997, ko je zdajšnji gospodar Slavko začel delo na kmetiji, je povečal stalež z 8 krav molznic na 19 krav molznic, proizvodnjo mlečnih izdelkov pa s 7942 kg v letu 2007 na 9000 kg v letu 2011. Kmetovanju in mlekarstvu se je v popolnosti posvetil in s pogumom, vizijo in trdim delom ustvarja dostojen zaslužek (Breznik in Gašperlin, 2012).

2.1.2 Splošno o dopolnilnih dejavnostih na kmetiji

Kaj so dopolnilne dejavnosti

Zakon o kmetijstvu pravi, da je dopolnilna dejavnost s kmetijstvom oz. gozdarstvom povezana dejavnost, ki jo opravljajo na kmetiji in omogoča boljšo izrabo njenih proizvodnih zmogljivosti ter dela družinskih članov (Kulovec in sod., 2002).

Zakon o kmetijstvu (2008) definira dopolnilno dejavnost na kmetiji kot s kmetijstvom oziroma gozdarstvom povezano dejavnost, ki omogoča kmetiji boljšo rabo njenih proizvodnih zmogljivosti ter delovne sile članov kmetije in zaposlenih na kmetiji.

Vrste dopolnilnih dejavnosti na kmetiji

Na kmetiji se lahko izvajajo naslednje dopolnilne dejavnosti (Uredba o vrsti ..., 2005):

- Prodaja pridelkov in izdelkov okoliških kmetij na kmetiji, ki jih druga kmetija proizvaja v skladu s predpisi o dopolnilnih dejavnostih na kmetiji.
- Prodaja drugje proizvedenih izdelkov iz lastnih surovin.
- Turizem na kmetiji: gostinska in negostinska dejavnost.
- Pridobivanje in prodaja energije iz obnovljivih virov.
- Dejavnost, povezana s tradicionalnimi znanji na kmetiji, storitvami oziroma izdelki.
- Predelava kmetijskih pridelkov, medu in čebeljih izdelkov, zelišč, gozdnih sadežev, gob in gozdnih asortimentov.
- Aranžiranje ter izdelava vencev, šopkov ipd. iz lastnega cvetja in drugih okrasnih rastlin.
- Storitve s kmetijsko in gozdarsko mehanizacijo, opremo, orodji in živalmi ter oddaja le-teh v najem.
- Izobraževanje na kmetijah, povezano s kmetijsko, gozdarsko in dopolnilno dejavnostjo na kmetiji.
- Zbiranje in kompostiranje odpadnih organskih snovi.
- Ribogojstvo in predelava sladkovodnih rib.

Pogoji za opravljanje dopolnilnih dejavnosti na kmetiji

Da kmetija lahko opravlja dopolnilno dejavnost, mora imeti vsaj 1 ha svojih površin ali v zakupu najmanj 5 ha primerljivih površin, razen v primeru predelave medu in čebeljih izdelkov.

Za 1 ha primernih kmetijskih površin se štejejo (Uredba o vrsti ..., 2005):

- 1 ha njiv,
- 2 ha travnikov oziroma ekstenzivnih sadovnjakov,
- 4 ha pašnikov,
- 0,2 ha vrtov, vključno z zavarovanimi prostori pri pridelavi vrtnin,
- 5 ha gozdnih plantaž ali
- 6 ha barjanskih travnikov oziroma drugih površin,
- 0,25 ha plantažnih sadovnjakov ali vinogradov oziroma hmeljišč.

Kdo lahko opravlja dopolnilno dejavnost na kmetiji

Nosilec dopolnilne dejavnosti na kmetiji je fizična oseba, ki je lastnik, zakupnik ali drugačen uporabnik kmetije, ki se za svoj račun ukvarja s kmetijsko dejavnostjo in je za to ustrezno usposobljen (Zakon o kmetijstvu, 2008). Da opravlja dopolnilno dejavnost na kmetiji, ni treba, da je pokojninsko in invalidsko zavarovan na kmetiji.

Omejitve pri opravljanju dopolnilnih dejavnosti na kmetiji

Letni dohodek iz dopolnilnih dejavnosti na kmetiji na člana kmetije po zakonu (Zakon o kmetijstvu, 2008) ne sme presegati 1,5 povprečne letne plače na zaposlenega v Republiki Sloveniji v preteklem letu. Na območjih z omejenimi možnostmi za kmetijsko dejavnost pa ne sme presegati treh povprečnih plač na zaposlenega v RS v preteklem letu.

Fizični obseg dopolnilnih dejavnosti

Posamezne dopolnilne dejavnosti imajo določen največji fizični obseg proizvodnje (Uredba o vrsti ..., 2005):

- Proizvodnja piva lahko obsega 52.000 l na leto.
- Pri kmetijah z nastanitvijo, izletniških kmetijah in vinotočih je omejitev 60 sedežev, kmetije, ki imajo nastanitev, imajo lahko največ 10 sob in dodatnih skupnih ležišč, vendar število vseh ležišč na kmetiji ne sme biti večje od 30.
- Proizvodnja kruha lahko obsega 13.500 kg letno.
- Pri peki peciva, potic in testenin je največji obseg 2000 kg na leto.
- Storitve s kmetijsko mehanizacijo do 1500 ur letno, vendar se sem ne štejejo storitve opravljene prek strojnega krožka, ki izpolnjujejo pogoje za oprostitev plačila dohodnine.
- Ribogojstvo in predelava sladkovodnih rib ima omejitev 3000 kg letno.
- Pri pridobivanju energije iz obnovljivih virov pa do 1 MW nazivne moči kotla oziroma generatorja.

2.2 ZAKONSKE OMEJITVE IZBRANIH DOPOLNILNIH DEJAVNOSTI NA KMETIJI AMBROŽIČ

2.2.1 Peka v krušni peči

V Sloveniji je bila tradicija domače peke kruha od nekdaj zelo močna, vendar se je v zadnjih nekaj desetletjih nekoliko zanemarila, zato bi bilo prav, da se to izročilo babic ohranja. Kljub temu, da so pekarnice v zadnjih letih izboljšale izbiro in kakovost kruha, pa dober domači kruh, pečen v krušni peči, še vedno velja za kulinarčno posebnost. Za boljšo prodajo pa je poleg kakovosti pomembna tudi izvirnost – ponuditi moramo torej izdelek, ki je na trgu redek oziroma še ne obstaja (Kulovec in sod., 2002).

Ureditev prostorov

Prostor za pripravo in oblikovanje pekovskih izdelkov določa zakon (Pravilnik o sanitarno ..., 2001) in pravi, da mora biti urejen in opremljen tako, da delovne površine lahko mokro očistimo, se pravi izdelane iz takšnih materialov, ki to omogočajo. Imeti mora dvodelno pomivalno korito ali bazensko korito z ročno prho s toplo in hladno vodo ter z odlagalno in odcejalno površino. V prostoru mora biti nameščen tudi umivalnik za umivanje rok s toplo in hladno vodo, tekočim milom in

brisačami za enkratno uporabo. Krušna peč, kjer se na tradicionalni način opravlja peka kruha, mora biti kurjena z drvmi ali posredno ogrevana.

Prostor za tradicionalno skladiščenje surovin pekovskih izdelkov mora biti zračen, suh in zaščiten pred glodavci, mrčesom in drugimi živalmi. Prostori za shranjevanje končnih pekovskih izdelkov morajo biti ustrezno prezračevani, prav tako pa mora oprema v teh prostorih omogočiti mokro čiščenje in razkuževanje (Pravilnik o sanitarno ..., 2001).

2.2.2 Predelava mleka

Materiali za gradnjo in ureditev prostorov

Z zakonom (Pravilnik o veterinarsko ..., 2002) so določeni uporabljeni materiali za gradnjo prostorov. Ti materiali morajo omogočati higiensko vzdrževanje in morajo biti odporni proti obrabi in koroziji. Tla morajo biti iz trdnega materiala, nepropustnega za vodo, kisline in sol, ter odpornega proti sredstvom za čiščenje in razkuževanje. Morajo se zlahka čistiti in imeti padec vode proti odtoku. Stene delovnih površin morajo biti gladke, iz trajnega materiala in svetlih barv, stropi in strešne konstrukcije morajo imeti ravne površine bele ali druge svetle barve. Vrata pa morajo biti izdelana iz nerjaveče kovine ali trdne plastike.

Oprema

Vsa oprema mora biti iz materiala, ki je trden, ni porozen, ne vpija tekočin, je odporen proti koroziji in ne reagira z nobeno sestavino živila, spojino za pomivanje in razkuževanje ali s sredstvom za vzdrževanje opreme. Prav tako mora biti material brez vonja. Ne površini ne sme biti razpok ali vdolbin, odprtih stikov, nevarnih površin in skritih kotov, vsa zavarjena mesta morajo biti gladka in v isti ravnini, kot je druga površina. Oprema mora biti konstruirana tako, da jo je zlahka razstaviti in ustrezno higiensko vzdrževati. Lesena oprema je dovoljena samo v zorilnici in pri skladiščenju živil. Delovne površine, proizvodni prostori in delovni predmeti morajo biti osvetljeni. Ta svetloba je lahko naravna ali umetna. Naravno svetlobo zagotavljajo steklena okna, umetno pa svetila, ki morajo imeti difuzno svetlobo, saj ta ne spreminja barve osvetljenih predmetov (Pravilnik o veterinarsko ..., 2002).

Obrat mora biti priključen na vir pitne vode, ki jo lahko dobiva iz javnega vodovoda ali lastnega vira. Voda mora ustrezati in ob rednih kontrolah izpolnjevati pogoje v skladu s predpisi o zdravstveni ustreznosti pitne vode. Na vseh iztokih za hladno in toplo vodo morajo biti ventili proti povratni sifonaži, da zavarujemo vodovod pred onesnaženjem zaradi negativnega tlaka v vodovodnem omrežju (Pravilnik o veterinarsko ..., 2002).

Zahteve za prostor za zbiranje in predelavo mleka

Po Uredbi Evropskega parlamenta in sveta o posebnih higienskih pravilih za živila živalskega izvora (2004) mora biti mlekarnica ločena od hleva in mora imeti opremo za čiščenje, hlajenje in skladiščenje mleka. Potrebna sta prostor in oprema za toplotno obdelavo mleka oziroma prostor za proizvodnjo mlečnih izdelkov iz surovega mleka. Imeti mora tudi prostor za zorenje, hladilnico ali hladilnik za shranjevanje končnih izdelkov. Delovnih prostorov, ki so namenjeni predelavi mleka, ni dovoljeno uporabljati v druge namene, v njih ne sme biti drugih živil ali surovin. Vseh posod, v katerih se prenašajo ali shranjujejo surovine in živila, ni dovoljeno postavljati na tla, ampak na posebne podstavke iz nerjavečega materiala, ki so dvignjeni od tal. Prostor za čistila mora biti ločen.

2.2.3 Predelava kmetijskih pridelkov, medu in čebeljih izdelkov, zelišč, gozdnih sadežev, gob in gozdnih asortimentov

Po Uredbi o vrsti, obsegu in pogojih za opravljanje dopolnilnih dejavnosti na kmetiji (2005) lahko nosilec dopolnilne dejavnosti prodaja lastni izdelek, ki je izdelan iz lastne surovine, pridelane na tej kmetiji in predelane v obratu, ki je registriran v skladu s predpisi.

Predelava vina z geografskim poreklom (cviček PTP Dolenjska)

Zakon o vinu (2006) določa, da so geografske označbe, tradicionalni izrazi in dodatni tradicionalni izrazi skupinska pravica in jih smejo uporabiti tisti pridelovalci grozdja, mošta, vina in drugih proizvodov, ki so vpisani v register pridelovalcev grozdja in vina, če so grozdje, mošt, vino in drugi proizvodi pridelani na določenem geografskem območju in izpolnjujejo druge predpisane pogoje, predvsem glede uporabljenih enoloških postopkov in sredstev, omejitve hektarskih pridelkov, trsnega

izbora, vsebnosti snovi v grozdju, moštu, vinu in drugih proizvodih, če je vinograd posajen na ustrezno vinogradniško površino ter so vino, mošt in drugi proizvodi tudi ustrezno ocenjeni in označeni.

Kot vino PTP (priznana tradicionalno poimenovanje) se lahko označijo vina, ki ustrezajo zakonom in predpisom (Zakon o vinu, 2006), izdanim na njegovi podlagi, ter določenim pogojem za uporabo dodatnega tradicionalnega izraza »teran« ali »cviček«.

Lastnosti morajo biti tradicionalno značilne za vino s tega območja, zato morajo biti sestavni del elaborata tudi podatki, dokazujoči tradicijo pridelave, ki ne sme biti krajša od 25 let. Takšno vino mora zajeti najmanj 15 % v register prijavljene pridelave vina na tem območju (Zakon o vinu, 2006).

Prostori, oprema in transport

Pravilnik o sanitarno-zdravstvenih pogojih za predelavo živil rastlinskega izvora kot dopolnilne dejavnosti na kmetiji (2001) pravi, da se sme prostore in opremo uporabljati izključno za obdelavo, predelavo in skladiščenje surovin in živil. Prostori morajo biti primerno zaščiteni pred vstopom glodavcev, mrčesa in drugih živali. Priključeni morajo biti na vir pitne vode iz javnega vodovoda ali lastnega vira, ki mora biti zaradi zagotavljanja zdravstveno ustrezne pitne vode pod stalnim zdravstvenim nadzorom. Odvajanje odpadkov iz poslovnih prostorov in objekta mora biti urejeno v skladu s posebnimi predpisi. V kolikor je v kraju zgrajena in v uporabi kanalizacija, mora biti objekt priključen na javno kanalizacijsko omrežje. Prostori za predelavo živil rastlinskega izvora morajo imeti ločen čisti in nečisti del ter v njih tekočo toplo in hladno vodo s posebnim umivalnikom za roke. Delovni prostori, tla, stene, stropi, stroji in oprema morajo biti čisti in dobro vzdrževani. Tla v vseh prostorih morajo biti iz materialov, ki omogočajo mokro čiščenje in razkuževanje, take stene morajo biti v vseh prostorih do višine 1,8 m. Vsi talni odtoki morajo biti rešetkasti. V delovnih prostorih mora biti urejeno naravno prezračevanje, v območju termične obdelave živil pa tudi prisilno zračenje. Odprtine za naravno prezračevanje morajo biti zavarovane pred vdorom mrčesa, glodavcev in drugih živali.

Na voljo morajo biti zaprte posode za odpadke, izdelane iz materiala, ki omogoča mokro čiščenje in razkuževanje. Depo za odpadke mora biti urejen v posebnem,

fizično ločenem in ustrezno vzdrževanem prostoru, v katerem morajo biti tla nagnjena proti talnem odtoku (Pravilnik o sanitarno ..., 2001).

Prostori za skladiščenje oziroma shranjevanje (kratkotrajno skladiščenje) živil morajo imeti:

- naravno ali prisilno zračenje in osvetlitev;
- zaščito pred glodavci, mrčesom in drugimi živalmi.

Vsa živila oziroma surovine morajo biti skladiščeni tako, da so dvignjeni od tal (Pravilnik o sanitarno ..., 2001).

2.2.4 Registracija obrata

Od 1. 1. 2006 naprej morajo vsi nosilci živilske dejavnosti v državah članice Evropske unije v skladu z Uredbo Evropskega parlamenta in sveta o higieni živil (2004) obvezno registrirati svoj živilski obrat. Za obrate, ki se ukvarjajo s predelavo in distribucijo živil rastlinskega izvora, je podlaga za registracijo živilskih obratov Uredba o izvajanju delov določenih uredb Skupnosti glede živil, higiene živil in uradnega nadzora nad živili (Uredba o izvajanju ..., 2010). Ta uredba določa, da mora nosilec dopolnilne dejavnosti, ki se ukvarja s predelavo živil rastlinskega izvora ter turizmom na kmetiji, najmanj 15 dni pred začetkom obratovanja posredovati vlogo za registracijo živilskega obrata na Ministrstvo za kmetijstvo in okolje RS.

Nosilec dopolnilne dejavnosti, ki se ukvarja s predelavo živil živalskega izvora, mora na podlagi Pravilnika o obratih na področju živil živalskega izvora (2006) vložiti vlogo za registracijo obrata pri pristojnem območnem uradu VURS (Veterinarska uprava Republike Slovenije) najmanj 15 dni pred predvidenim začetkom oddaje živil na trg. Postopek odobritve obrata se prav tako začne z vlogo, ki jo nosilec vloži pri pristojnem območnem uradu VURS. V vlogi za odobritev mora biti priložen tloris obrata z vrisano opremo in tehnološkimi potmi proizvodnje.

2.2.5 Pridobivanje in prodaja energije iz obnovljivih virov

V uredbi o vrsti, obsegu in pogojih za opravljanje dopolnilnih dejavnosti na kmetiji (Uredba o vrsti ..., 2005) je zapisano, da se lahko izvajajo naslednje dejavnosti:

- Storitve delovnih moči na kmetiji, ki so povezane z znanji iz kmetijstva.
- Storitve s kmetijsko in gozdarsko mehanizacijo ter opremo, orodji in živalmi ter oddaja le-teh v najem.
- Pridobivanje in prodaja energije iz obnovljivih virov.

Storitve s kmetijsko in gozdarsko opremo so omejene na največ 1500 ur letno.

Lesna zaloga je bila skozi celotno zgodovino eden glavnih kazalcev stanja gozda. Skupaj s prirastkom, posekom, površino gozda ter možnim posekom tvori osnovno skupino kazalcev, ki jih uporabljamo pri spremljavi razvoja gozdov. Poleg drugega so nam danes ti kazalci osnova za oceno biomase in ogljika, ki ga vsebuje oziroma ga veže določen gozd. Ob tem nam je seveda izjemno pomembna informacija, kako se ti kazalci spremljajo v času. V zadnjih desetletjih se hektarska lesna zaloga in prirastek neprestano povečujeta. Po poročilih ZGS (Zavod za gozdove Slovenije) za leto 2008 znaša lesna zaloga 269 m³/ha, prirastek pa 6,64 m³/ha. V zadnjih 60 letih sta se povečala za približno 110 %. Količina poseka je, poleg naravnih danosti, odvisna tudi od socialnoekonomskih faktorjev, zato se je skozi desetletja spreminjala in po poročilu ZGS v letu 2008 znaša 3.427.372 m³ (Pisek in Matijašič..., 2009).

Slovenija se uvršča v vrh evropskih držav po deležu gozda oziroma gozdnatosti. Ta delež dosega 58,4 % v skupni površini ali nekaj več kot 1,18 milijona hektarjev. Evidentirani posek znaša 71 % možnega poseka po gozdarsko gospodarskih načrtih. V poročilu Zavoda za gozdove Slovenije O gozdovih za leto 2011 je ugotovljeno, da se je absolutni letni prirastek lesa v slovenskih gozdovih povečal za 1,8 %. Povprečni prirastek na hektar je narastel za 1,9 % in je na koncu leta 2011 znašal 6,98 m³ (Poročilo Zavoda za gozdove..., 2012).

Pri gospodarjenju se v Sloveniji srečujemo s podobnimi težavami kot v večini evropskih držav. Gozdovi so že 150 let v večinski lasti malih posestnikov. Število lastnikov zaradi delitev posesti ob dedovanju nenehno narašča, povprečna posest je vedno manjša, navezanost lastnikov na gozd in odvisnost od posekanega lesa pa se zmanjšuje. Zaradi tega je tudi realizacija možnega poseka v povprečju nižja od dejanske zmogljivosti gozdov (Medved in sod., 2011).

V Sloveniji je med vsemi lesnimi gorivi najbolj uveljavljena oblika polena, v zadnjih letih pa se vse bolj uveljavljajo tudi lesni sekanci in peleti. Različni asortimenti imajo različne oblike in prostorninske vrednosti. Tako na primer iz 1 m³ okroglega lesa pridobimo 1,4 metra drv, od 2,5 do 3 m³ nasutih lesnih sekancev, 1,2 m³ zloženih drv in 2 m³ nasutih drv. Energijska vrednost lesa izraža količino energije, ki se sprosti med popolnim izgoretjem enote mase goriva. Tako avtor navaja, da bi za 1000 l kurilnega olja porabili od 5 do 6 m³ nasutih polen listavcev, od 7 do 8 m³ nasutih polen iglavcev, od 10 do 15 m³ nasutih lesnih sekancev in 2,1 t peletov (Medved in sod., 2011).

Biomasa

Biomasa je naraven material, proizveden s fotosintezo. Fotosinteza je eden najpomembnejših naravnih procesov pretvorbe sončne energije. Medved in Novak (2000) navajata, da se s fotosintezo poleg hrane pridobiva tudi gorivo, v katerem je v obliki kemične energije shranjena tudi sončna energija. Ocenjujemo, da se na Zemlji s fotosintezo letno proizvede 10-krat več organske snovi od trenutnih svetovnih energetskih potreb človeštva. Do leta 1700 je bila biomasa glavni energetski vir in tudi danes biomasa predstavlja 14-odstotni delež v strukturi svetovne oskrbe z energijo ter je tako najpomembnejši nefosilni vir energije.

Lesna biomasa je bioenergetski vir, ki ga poznamo predvsem v obliki polen, lesnih sekancev, peletov in briketov. Biomasa kot energetski vir je bila do nedavnega obrobno obravnavana. V regijah, ki so bogate z gozdovi, je večina prebivalstva že doslej za ogrevanje uporabljala drva in druge lesne ostanke.

Ogrevanje z biomaso ima več pomembnih prednosti:

- Izkoristki kotlov za biomaso so tako visoki, da je treba pol manj lesa kot pri ogrevanju s starimi kotli.
- Zaradi konstrukcije kotlov so praktično vsi gozdni odpadki enakovredno gorivo.
- Znižana je odvisnost države od uvoženih virov energije.
- Izboljša se zunanjetrgovinska bilanca države (Drev in Onuk, 2010).

2.3 DAVKI V KMETIJSTVU

Dohodki, ki so obdavčeni z davkom na dohodek, so (Zakon o dohodnini, 2006):

- dohodek iz zaposlitve,
- dohodek iz dejavnosti,
- dohodek iz osnovne kmetijske in osnovne gozdarske dejavnosti,
- dohodek iz oddajanja premoženja v najem in iz prenosa premoženjske pravice,
- dohodek iz kapitala,
- drugi dohodki.

Pri obdavčitvi kmetijske dejavnosti sta pomembna predvsem dohodek iz osnovne kmetijske in gozdarske dejavnosti (katastrski dohodek in obdavčljiva proračunska plačila) in dohodek iz dejavnosti (dejanski ali normirani dohodek).

V osnovni kmetijski in osnovni gozdarski dejavnosti je osnova za obdavčitev dohodka najpogosteje katastrski dohodek. Od leta 2005 naprej je bila kmetijam prvič dana možnost, da si z vodenjem enostavnega ali dvostavnega knjigovodstva izračunajo dejanski dohodek kot davčno osnovo. V letu 2007 pa je novi zakon o dohodnini omogočil ugotavljanje davčne osnove z upoštevanjem normiranih stroškov. Sprememba zakona o dohodnini (Zakon o spremembah..., 2012) konec leta 2012 določa, da bodo morala vsa kmečka gospodinjstva po 1. 1. 2014, katerih povprečni skupni dohodek dveh zaporednih predhodnih davčnih let iz osnovne kmetijske in osnovne gozdarske dejavnosti presega 7.500 €, obvezno izstopiti z obdavčitve po katastrskemu dohodku in preiti na drug sistem ugotavljanja davčne osnove. Zakon o dohodnini (Zakon o spremembah ..., 2010) všteva za dohodek osnovne kmetijske in gozdarske dejavnosti potencialne dohodke od pridelave na zemljiščih oziroma panjih in druge dohodke, kot so plačila iz naslova ukrepov kmetijske politike in plačila iz naslova državnih pomoči, ki so bila prejeta v zvezi z opravljanjem osnovne kmetijske in osnovne gozdarske dejavnosti.

Po spremembi zakona o dohodnini je bila uvedena tudi sprememba definicije kmečkega gospodinjstva, ki je po novem zakonu skupnost ene ali več fizičnih oseb, ki so člani enega ali več gospodinjstev, evidentiranih na istem naslovu in so na dan 30.

junija v davčnem letu po predpisih o prijavi prebivališča stalno ali začasno prijavljene na tem naslovu in niso najeta delovna sila. Vsaj za enega ali več članov kmečkega gospodinjstva se šteje, da opravlja osnovno kmetijsko in osnovno gozdarsko dejavnost ter da njegov/njihov skupni dohodek iz te dejavnosti znaša najmanj 200 € (Zakon o spremembah ..., 2012). Da opravlja osnovno kmetijsko in osnovno gozdarsko dejavnost se šteje tudi fizična oseba, ki so ji v letu, na katero se obdavčitev nanaša, bili izplačani drugi dohodki v zvezi z opravljanjem osnovne kmetijske in osnovne gozdarske dejavnosti.

2.3.1 Katastrski dohodek

Katastrski dohodek je razlika med tržno vrednostjo možne pridelave na posameznem kmetijskem ali gozdarskem zemljišču, z drugimi besedami lahko to poimenujemo tudi tržni prihodek, in upravičenimi pridelovalnimi stroški, ki se upoštevajo glede na povprečno velikost kmetije, ki jo prikazujejo podatki v Statističnem uradu Republike Slovenije (v nadaljevanju SURS). Tržni prihodek je zmnožek možnega pridelka za zadnja tri leta od posamezne vrste rastlinske in živinorejske pridelave na enem hektarju zemljišča in njegove odkupne cene. Pri odkupni ceni se upošteva povprečna odkupna cena za zadnja tri leta pred letom, za katero se dohodek ugotavlja in ki jo objavi SURS. V primeru, da za nekatere pridelke ni mogoče pridobiti podatkov o odkupni ceni od SURS-a, se upošteva cena iz informacijskega sistema ministrstva, ki je pristojno za kmetijstvo. Tudi pri možnem pridelku se upošteva povprečni pridelek za zadnja tri leta pred letom, za katero se ugotavlja dohodek in je bil prav tako objavljen v SURS-u za posamezno območje, ki je korigirano z boniteto zemljišča (Zakon o ugotavljanju..., 2011).

Po zakonu o katastrskem dohodku (Zakon o ugotavljanju ..., 2011) se strošek ugotavlja kot zmnožek upravičenega nujnega stroška in njegove nabavne cene. Med stroške se štejejo:

- standardizirani materialni stroški, ki se določijo na podlagi podatkov o materialnih potroških, kot jih za posamezno vrsto in obseg pridelave izkazujejo kalkulacije za izračunavanje katastrskega dohodka in njihovih nabavnih cen z vključenim DDV;
- stroški lastnih in tujih strojnih storitev,
- amortizacija osnovnih sredstev in

- posredni stroški pridelave.

Lastno delo se ne vrednoti in se ne šteje med materialne stroške.

Kot posredni stroški pridelave se po zakonu o katastrskem dohodku (Zakon o ugotavljanju ..., 2011) priznavajo običajni splošni stroški, vključno z DDV, povezani s kmetijo kot celoto. Ti stroški so: stroški zavarovanja in obdavčitve poslovnih nepremičnin, stroški elektrike, vode, drobnega orodja in materiala, delovne obleke, izobraževanja, strokovne literature in podobno.

Po zakonu o ugotavljanju katastrskega dohodka (2011) se katastrski dohodek na hektar zemljišča ugotavlja glede na vrsto dejanske rabe in boniteto zemljišča. Katastrski dohodek se za kmetijska zemljišča za obdelavo ugotovi kot možni tržni dohodek od poljedelskih pridelkov, namenjenih za hrano, krmo in predelavo, glede na običajno strukturo pridelave na proizvodnem območju. Na posameznem proizvodnem območju se upoštevata površina in pridelek poljščin, ki z vsaj 70 % pridelave prevladujejo v njivskem kolobarju, površine preostalih poljščin pa se prištejejo k reprezentančnim pridelkom s podobnimi agrotehničnimi zahtevami. Za vinograde se katastrski dohodek ugotovi kot kombinacija tržnega dohodka od pridelka grozdja in vina. Pri gozdovih pa na podlagi podatkov o povprečnem poseku, kot jih izkazuje SURS.

2.3.2 Sistem davka na dodano vrednost

Po definiciji iz Uradnega lista (Zakon o davku ..., 2010) je davčni zavezanec vsaka oseba, ki kjerkoli neodvisno opravlja ekonomsko dejavnost, ne glede na namen ali rezultat opravljanja dejavnosti.

DDV se obračunava v vsaki fazi prometa blaga ali storitve. Tako kupec plača vstopni DDV ob vsakem nakupu, prodajalec pa ob vsaki prodaji obračuna in kupcu zaračuna izstopni DDV, ki ga nakaže državi in postane izvorni prihodek javnih financ. Za zavezance to pomeni, da imajo pravico do odbitka vstopnega DDV in nakažejo državi le razliko med svojim izstopnim in vstopnim DDV. Tako za davčnega zavezanca DDV ne predstavlja niti stroška niti prihodka, v celoti pa bremeni končnega porabnika, ki je dejanski plačnik celotnega DDV (Kavčič, 2010).

Prednost vključitve v sistem DDV je predvsem preglednejše poslovanje zaradi vodenja evidenc ter možnost obračunavanja vstopnega DDV. Nižja neto prodajna cena je slabost tega sistema, vodenje evidenc pa marsikateremu kmetu predstavlja težave (Kavčič, 2010).

V primeru, da se kmet odloči za prostovoljno vključitev v sistem DDV, mora v njem ostati vsaj 60 mesecev (Kavčič, 2010).

Ta tip obdavčitve je primeren za večje kmetije, pri katerih se izkaže, da bi bila davčna osnova višja kot pri pavšalnem sistemu, to velja zlasti za kmetije, kjer imajo veliko zemljišč v uradnem zakupu in se zanje odmerja katastrski dohodek, pa tudi tam, kjer imajo veliko osnovnih sredstev in zato veliko amortizacijo, ter tam, kjer najemajo veliko tuje delovne sile in plačujejo s tem povezane dajatve (Kavčič, 2010).

Pavšalno nadomestilo

Dovoljenje za pavšalno nadomestilo pridobi kmet na davčnem uradu za posamezne skupine pridelkov in storitev za posamezno koledarsko leto. V tem sistemu kmet ne dobi povrnjenega DDV, pač pa pavšalno nadomestilo v višini 8 % na prodajno ceno pridelkov in storitev, ki jih proda davčnim zavezancem. Pri prodaji svojih izdelkov in storitev pa ne zaračunava DDV. Prav tako mu ni treba voditi poslovnih evidenc (Kavčič, 2008). Pavšalno nadomestilo lahko uveljavi le oseba, na ime katere se glasi dovoljenje za uveljavljanje pravice do pavšalnega nadomestila.

Davčni zavezanec ima ob dobavi kmetijskih in gozdarskih pridelkov ter kmetijskih in gozdarskih storitev, ki so rezultat osnovne kmetijske in osnovne gozdarske dejavnosti, pravico do pavšalnega nadomestila DDV (pavšalnega nadomestila). Pravico do pavšalnega nadomestila imajo le tisti davčni zavezanci, ki opravijo dobave blaga in storitev davčnim zavezancem, ki morajo obračunavati in plačevati DDV. Davčni zavezanci – kupci blaga oziroma naročniki storitev so dolžni plačilu za opravljeno dobavo prišteti znesek pavšalnega nadomestila v višini 8 % od odkupne vrednosti. Davčni zavezanci imajo pravico, da pavšalno nadomestilo odbijejo kot DDV (Zakon o davku ..., 2010).

2.3.3 Obdavčitev dopolnilnih dejavnosti na kmetiji

Kot dohodek iz dopolnilne dejavnosti se šteje dobiček, brez znižanj, povečanj in davčnih olajšav, ugotovljen kot razlika med davčno priznanimi prihodki in odhodki, kakor je izkazan v davčnem obračunu akontacije dohodnine od dohodka iz dejavnosti. Kadar se davčna osnova od dohodka iz dopolnilne dejavnosti ugotavlja z upoštevanjem normiranih odhodkov, se kot dohodek iz dopolnilne dejavnosti šteje dobiček dopolnilne dejavnosti, ugotovljen na podlagi podatkov iz odločbe o odmeri dohodnine. Kot dohodek dopolnilne dejavnosti se šteje delež dobička, ki pripada dopolnilni dejavnosti, kadar nosilec dopolnilne dejavnosti na kmetiji poleg dopolnilne dejavnosti opravlja tudi druge kmetijske ali s kmetijstvom nepovezane dejavnosti in se zanje skupaj ugotavlja davčna osnova na podlagi dejanskih prihodkov in odhodkov, ali na podlagi dejanskih prihodkov in normiranih odhodkov ter se davčna osnova za vso kmetijsko, gozdarsko in dopolnilno dejavnost na kmetiji ugotavlja na podlagi dejanskih prihodkov in odhodkov ali na podlagi dejanskih prihodkov in normiranih odhodkov. Delež dobička, ki pripada dopolnilni dejavnosti, se določi v višini deleža prihodka dopolnilne dejavnosti glede na celotni prihodek dejavnosti zavezanca, kakor je izkazan v davčnem obračunu ali določbi o odmeri dohodnine (Zakon o kmetijstvu, 2008).

Dopolnilne dejavnosti na kmetiji se v okviru davčne zakonodaje ne obravnavajo kot kmetijstvo, ampak kot katerakoli druga pridobitna dejavnost. Dohodki nosilcev dopolnilnih dejavnosti na kmetiji so obdavčeni z davkom od dohodkov iz dejavnosti, ta dohodek pa je ob koncu leta obdavčen z dohodnino. Osnova, s katero nosilec dopolnilne dejavnosti na kmetiji vstopa v dohodninsko obdavčitev, se lahko ugotavlja na dva načina:

- po dejanskem dohodku (razlika med prihodki in odhodki) in
- po normiranih odhodkih (70 % ustvarjenih prihodkov) (Jerič in sod., 2011).

Dejanski dohodek (razlika med prihodki in odhodki)

Če se nosilec dopolnilne dejavnosti na kmetiji odloči za izkazovanje dejanskega dohodka, mora evidentirati poslovne dogodke po sistemu FADN (Farm Accountancy Data Network ali vodenje evidenc za davčne namene). V primeru, da v zadnjem letu zavezanec ni prekoračil dveh od treh meril: povprečno število zaposlenih delavcev ne

preseže tri, letni dohodki so nižji od 50.000 €, ter povprečna vrednost obdavčljivega prometa ne presega 25.000 evrov (Zakon o spremembah ..., 2012).

Davčna osnova se ugotavlja na podlagi dejanskih prihodkov in odhodkov, torej davčno osnovo predstavlja dobiček, ki je razlika med prihodki in odhodki, doseženimi z opravljanjem dejavnosti. Med prihodke se štejejo tudi plačila za ukrepe kmetijske politike (vključno s plačili KOP in OMD), kot odhodke pa vsi stroški materiala, storitev, amortizacije in najete delovne sile. Investicijske podpore pa se prikaže kot dolgoročne pasivne razmejitev; tako ima kmetija možnost uveljavljanja investicijskih olajšav (Jerič in sod., 2011).

Normirani odhodki (70 % ustvarjenih prihodkov)

V primeru, da se je nosilec dopolnilne dejavnosti odločil za obdavčitev normiranih stroškov, mu ni treba voditi poslovnih knjig. Ne sme pa zaposlovati delavcev in njegovi prihodki iz dejavnosti v zadnjih 12 mesecih ne smejo presežati 50.000 € na nosilca in drugega člana kmečkega gospodinjstva, ki je vključen v obvezno pokojninsko in invalidsko zavarovanje z naslova kmetijstva (če sta na kmetiji dva kmetijska zavarovanca, lahko znašajo skupni prihodki do 100.000 €) (Zakon o spremembah ..., 2012).

Nosilcu dopolnilne dejavnosti, ki se odloči za ta sistem obdavčitve, se dohodek ugotovi tako, da se od ustvarjenih prihodkov odštejejo odhodki v višini 70 % ustvarjenih prihodkov, oziroma povedano drugače, v davčno osnovo se mu vštevajo 30 % dejanskih prihodkov, kamor pa se mu poleg prihodkov od prodaje vštevajo tudi vsa plačila za ukrepe kmetijske politike. Od teh 30 % dejanskih prihodkov znaša akontacija dohodnine med letom 25 %, torej 7,5 % od ustvarjenih prihodkov (Jerič in sod., 2011).

Na področju uvajanja normiranih stroškov je novi zakon o dohodnini (Zakon o spremembah ..., 2012) prinesel korenite spremembe. Normiranci tako po novem nimajo pravice do olajšav, tudi do investicijskih ne. Prav tako se za to obliko obdavčevanja uvaja davčni obračun, kar pomeni, da poslovni partnerji, plačniki davka, ne bodo več dolžni obračunavati davčnega odtegljaja od posameznih plačil.

2.3.4 Davčne stopnje

V Republiki Sloveniji sta do 1. 7. 2013 veljali davčni stopnji, ki smo jih upoštevali v diplomski nalogi:

- znižana davčna stopnja 8,5 %,
- 20 % splošna davčna stopnja.

Nekatere storitve, kot so prodaja in zakup kmetijskih in gozdarskih zemljišč ter zavarovalniške storitve, pa so plačila DDV oproščene (Jerič in sod., 2011).

Po znižani davčni stopnji je obdavčena večina nabavljenih surovin za kmetijsko proizvodnjo, kot so: semena, fitofarmaceutvska sredstva, veterinarske storitve za živinorejo, gnojila, krma in drugi izdelki za prehrano živali in storitve v kmetijstvu, gozdarstvu in ribištvu. Prav tako pa je tudi večina prodanih proizvodov iz kmetijske in gozdarske proizvodnje obdavčenih po znižani stopnji: izdelki in polizdelki za prehrano ljudi in živali, večina dopolnilnih dejavnosti, nastanitve gostov s pripravo in strežbo hrane ter vina na turističnih kmetijah. Medtem ko pa so gradbeni material in gradbene storitve za gradnjo gospodarskih objektov, strežba pijač na turistični kmetiji, promet s kmetijskimi stroji in opremo, rezervnimi deli za mehanizacijo, maziva, goriva, elektrika itn. obdavčeni po splošni davčni stopnji 20 % (Jerič in sod., 2011).

Te davčne stopnje so veljale do julija 2013 in diplomska naloga v nadaljevanju je opravljena po teh stopnjah DDV. Po 1. juliju 2013 sta se obe stopnji DDV povišali, in sicer splošna davčna stopnja na 22 % in znižana davčna stopnja na 9,5 % (Zakon o spremembah ..., 2013).

2.4 ANALIZA PREDNOSTI, SLABOSTI, PRILOŽNOSTI IN NEVARNOSTI (ANALIZA SWOT/PSPN)

S to analizo skušamo ugotoviti, kje so naše prednosti pred konkurenco in naše glavne slabosti, ob tem pa poiščemo tudi poslovne priložnosti in glavne nevarnosti, s katerimi se bo moralo podjetje spopasti. Za takšno ocenjevanje poznamo vrsto prijemov. Prvi takšen prijem se imenuje klasični prijem in išče odgovore na vprašanje, kateri poslovni rezultati organizacije oziroma podjetja (ekonomičnost, rentabilnost, kritja, rast prodaje, tržni delež, število obiskovalcev, stopnja izkoriščenosti zmogljivosti ...)

so boljši in kateri slabši od načrtovanih in kateri so boljši oziroma slabši od doseženih pri konkurenci (Pučko, 1998).

Prednosti analize SWOT predstavljajo tiste pozitivne odlike, do katerih smo prišli z analizo notranjega okolja. Med prednosti sodijo sposobnosti zaposlenih, znanje, izkušnje, informacije, različni certifikati o poslovanju, organizacijska struktura in vodstvo. Slabosti so pomanjkljivosti, s katerimi se podjetje srečuje, na primer: težave s finančnimi tokovi, pomanjkanje konkurenčnosti in sposobnosti, premalo znanja, nizka morala in nezavzetost zaposlenih, slab ugled, težave s kakovostjo in z doseganjem rokov. Priložnosti so tisti dejavniki v okolju, ki določajo, kako in s kakšnim razmahom naše podjetje v okolju lahko uspeva in raste. Mednje sodijo slabosti tekmecev, novi trgi, kakovostnejša dobava, tržne priložnosti in razvoj trga, trendi pri potrošnikih in v panogi, nove tržne niše ter globalni vplivi. Nevarnosti predstavljajo tisti nepredvideni dogodki, na katere ne moremo vplivati. To so: zakonodaja, naravno okolje, politična nestabilnost, vojne, namere tekmecev, tržno povpraševanje, gospodarska nestabilnost, nove tehnologije, ideje, ki jih nismo usvojili, sezonski vplivi, globalizacija ... (Podnar in sod., 2007).

2.4.1 Analiza SWOT razvoja dopolnilnih dejavnosti na kmetiji

Preden se odločimo sprejeti določene strateške poslovne odločitve ali udejanjiti podjetniško idejo, je prav, da analiziramo dejavnike notranjega in zunanjega okolja, v katerem kmetija deluje oz. namerava delovati. V tem primeru največkrat uporabimo analizo SWOT (angleško: strengths – prednosti, weaknesses – slabosti, opportunities – priložnosti, threats – nevarnosti). Namen te analize je opredeliti prednosti in slabosti kmetije ter priložnosti in nevarnosti z vplivom na kmetijo, ki jih lahko izkoristimo ali pa se jim izognemo. Bistvo analize pa je, da pridobimo širši pregled nad stanjem znotraj kmetije in dejavniki zunanjega okolja, ki lahko v veliki meri vplivajo ter narekujejo razvoj in uspešnost podjetniške ideje oz. razvoja dopolnilne dejavnosti na kmetiji (Preša, 2013).

Prednosti dopolnilne dejavnosti lahko definiramo kot (Preša, 2013):

- dodaten vir zaslužka in doseganje paritetnega dohodka, posledično višji življenjski standard ter izboljšanje kakovosti življenja na kmetiji;

- nova delovna mesta in večja delovna izkoriščenost ostalih družinskih članov na kmetiji;
- neokrnjena narava in naravi prijazno kmetovanje – ekološko kmetovanje;
- specifičnost in posebnost ponudbe (pridelkov, izdelkov in storitev) v okviru dopolnilne dejavnosti;
- povezanost tradicije in tradicionalnega načina pridelave z inovativnostjo ter podjetniško ustvarjalnostjo;
- možnost neposrednega trženja predelanih kmetijskih pridelkov na kmetiji, večje zaupanje kupca oz. potrošnika v pristnost domačih izdelkov;
- visoka kakovost domačih izdelkov, povpraševanje po doma pridelanih in predelanih izdelkih presega ponudbo;
- samozaposlitev in ohranjanje poseljenosti podeželja;
- proizvodna izkoriščenost obstoječe infrastrukture na kmetiji;
- povezanost znanja in izkušenj kmetijske proizvodnje z dopolnilno dejavnostjo;
- velika navezanost slovenskega kmeta na podeželsko življenje in domačo zemljo.

Slabosti oz. pomanjkljivosti so naslednje:

- slab dohodkovni položaj slovenskega kmeta in premalo razpoložljivih lastnih finančnih sredstev;
- nedoseganje ekonomije obsega, omejitve proizvodnih zmogljivosti v primeru večjega povpraševanja po izdelkih;
- visok finančni vložek, povezan z investicijo, prepočasna povrnitev vložka, povezanega z investicijo;
- neustrezna izobrazba in starostna struktura nosilcev dejavnosti ter potreba po dodatnem usposabljanju;
- obremenjenost z delovnimi in hkrati družinskimi obveznostmi;
- slaba promocija domačih izdelkov in neorganizirane prodajne poti;
- pomanjkljivo poznavanje zakonskih predpisov, ki se navezujejo na posamezno vrsto dopolnilne dejavnosti;

- večja obremenitev okolja (poraba energije, komunalni odpadki ...).

Priložnosti dopolnile dejavnosti se kažejo v:

- finančni podpori, v obliki neposrednih plačil in nepovratnih sredstev iz evropskih ter nacionalnih virov;
- razvijanju lastne blagovne znamke za izdelek ali skupino izdelkov;
- višjem dohodku in zagotovljenem dotoku denarja v družinski proračun;
- vse večji potrošniški ozaveščenosti o zdravi in neoporečni hrani s podeželja;
- pridobitvi ustrezne označbe izdelka (izdelek z višjo kakovostjo, izdelek z geografskim poreklom, ekološko pridelan izdelek ...);
- povečanem interesu po življenju na podeželju in neokrnjeni naravi ter posledično ohranjanju poseljenosti in zaraščanju obdelovalnih površin;
- doseganju višjih cen izdelkov;
- vzpostavitvi prodajne mreže (lastna trgovina, kmečka tržnica ...);
- razvoju podjetništva in boljšem regionalnem razvoju podeželja;
- možnostih povezovanja nosilcev sorodnih dopolnilnih dejavnosti na kmetiji s skupnimi interesi vstopa na trg in s tem v doseganju višje konkurenčnosti;
- ohranjanju tradicije in identitete življenja na kmetijah (domače obrti, običaji ...).

Nevarnosti, ki jih lahko predvidimo, pa so:

- stroga zakonodaja in dolgotrajni postopki pridobivanja ustrezne dokumentacije za registracijo dopolnilne dejavnosti;
- omejitve z obsegom proizvodnje in dohodkom od dejavnosti;
- spreminjajoče se razmere v gospodarstvu in na trgu;
- nedovoljeno izrabljanje blagovne znamke in zaščitnih označb (ponaredki drugih ponudnikov);
- omejitve pri dodeljevanju finančnih spodbud države;
- sezonska narava nekaterih pridelkov, izdelkov in tudi storitev;

- odvisnost določenih dopolnilnih dejavnosti od vremenskih razmer (naravne in elementarne nesreče) in posledično vpliv na kakovost pridelkov in izdelkov.

S predstavljenimi analizami SWOT smo prikazali pozitivne in negativne učinke, s katerimi se soočajo nosilci dopolnilnih dejavnosti na kmetiji in njihovi družinski člani. Celostno in pravilno vrednotenje prednosti, slabosti, priložnosti in nevarnosti ima pomemben vpliv na odločitev za registracijo dopolnilne dejavnosti na kmetiji ter uspešnost podjetniške ideje. Pomembno je, da si upamo sprejeti izziv, se soočiti s slabostmi in nevarnostmi te dejavnosti ter zanje najti tudi ustrezne rešitve. Uspeh je zagotovljen, če smo s pravo idejo ob pravem času na pravem mestu (Preša, 2013).

3 MATERIAL IN METODE

3.1 METODOLOGIJA IZDELAVE KALKULACIJ IN IZRAČUNA DOHODKA

Preglednica 1: Kmetijska in gozdna zemljišča kmetije Ambrožič v uporabi v letu 2013

Vrsta zemljišča	V lasti (ha)	V najemu (ha)	Skupaj (ha)
Njive in vrtovi	3,04	1,64	4,68
Travniki	4,03	2,86	6,89
Vinograd	0,60	–	0,60
Skupaj kmetijska zemljišča	7,67	4,50	12,17
Gozd	23,64	–	23,64
Skupaj zemljišča	31,3	4,50	35,81

Namen diplomske naloge je ugotoviti možnosti razvoja kmetije Ambrožič. Glede na zemljiško-knjižni izpis ima kmetija Ambrožič trenutno v rabi 35,81 ha površin. Od tega 31,31 ha lastnih in 4,5 ha najetih površin. Največji del lastnih površin predstavlja gozd, in sicer kar dobrih 75 % vseh lastnih površin, lastne njive in vrtovi predstavljajo 13 %, travniki dobrih 19 % in vinograd le 1,7 % površine. Od skupnih površin znaša delež gozda nekaj več kot 66 %, delež obdelovalnih površin pa 33 %. Od tega je dobrih 38,5 % njiv in vrtov, 56,6 % travnikov, slabih 5 % vseh obdelovalnih površin pa predstavlja vinograd.

Na kmetiji usmerjeni predvsem prireji mleka, smo skušali poiskati dodatni dohodek na kmetiji s še drugimi kmetijskimi panogami, ki so na kmetiji že ves čas prisotne, vendar v manjšem obsegu. Tako smo v diplomski nalogi skušali primerjati dohodek, če prodajamo surovine, kot so mleko, žita, grozdje in les, z dohodki, ki nastanejo s prodajo končnih izdelkov, narejenih iz teh surovin, kot so mlečni izdelki (sir, skuta, jogurt), pekovski izdelki (kruh, potice, pecivo ...), vino in drva. Poleg tega smo preverili zakonske omejitve glede predelovanja in trženja posameznih izdelkov. Zanimala nas je tudi davčna zakonodaja na tem področju, ki pa se je ravno v času izdelave diplomske naloge spreminjala.

Zbrali smo podatke o obsegu kmetije, gospodarskih poslopij, popisu kmetijske mehanizacije ter vse prihodke in odhodke na kmetiji v letu 2010 ter jih podali v obliki

tabel. Najprej smo naredili pregled obstoječega stanja na kmetiji in izračunali pokritje v letu 2010. Zatem smo naredili pregled po posameznih dejavnostih, kjer smo najprej opravili analizo SWOT pri vsaki dejavnosti posebej. Nato smo s pomočjo Kataloga kalkulacij za načrtovanje gospodarjenja na kmetijah v Sloveniji izdelali tabele, v katerih smo podali vrednosti, ki bi bile dosegljive na omenjeni kmetiji. Na koncu smo primerjali pokritje na kmetiji z dopolnilnimi dejavnostmi in s stanjem na kmetiji v letu 2010. Opravili pa smo tudi analizo, kakšno bi bilo pokritje na ravni kmetije, če dopolnilnih dejavnosti ne bi bilo in bi sedanje dejavnosti, predvsem gozdarstvo in vinogradništvo, razširili in bi pridelke prodajali kot zavezanci za pavšalno nadomestilo.

3.1.1 Kalkulacije po metodi spremenljivih stroškov

Kalkulacije so izdelane po metodi spremenljivih stroškov. Spremenljivi stroški so tisti, ki nastanejo samo v primeru, če se v določenem obračunskem obdobju odločimo za določeno predelavo in jih pripišemo točno določenemu pridelku. V katalogu, po katerem smo izdelovali kalkulacije (Jerič in sod., 2011), se kot spremenljivi stroški obravnavajo naslednji: seme, sadike, gorivo, maziva, kupljena gnojila, električna energija, voda, vzdrževanje notranjega nadzora kakovosti, veterinarske storitve, sredstva za varstvo rastlin, tekoče vzdrževanje tekočih sredstev, stroški reklame ter stroški financiranja. Strošek financiranja predstavljajo obresti na obratna sredstva. Računane so po 5 % obrestni meri za dobo vezave sredstev.

Cene v katalogu, po katerem smo delali izračune, se nanašajo na april 2010. Pri večini izračunov smo upoštevali cene, ki so navedene v katalogu. V katalogu ni podanih kalkulacij in cen za predelavo mleka v sir, zato smo si pri teh izračunih pomagali s podatki, ki smo jih pridobili za predelavo mleka v sir na kmetiji.

V posamezno kalkulacijo niso vključeni vsi stroški, pač pa le tisti, ki nastanejo neposredno s pridelavo oziroma s prirejo, na katero se kalkulacija nanaša. Izračun skupnega doseženega dohodka na kmetiji v koledarskem letu je mogoč šele z vključitvijo stroškov, ki nastajajo na ravni kmetije in jih ne razdeljujemo po posameznih pridelkih (Jerič in sod., 2011).

3.1.2 Izračun dohodka

Kmetijo kot celoto poleg spremenljivih stroškov bremenijo še stalni stroški, kamor uvrščamo amortizacijo, splošne stroške in dajatve. Stalni stroški nastajajo ne glede na dejanski obseg predelave, saj osnovna sredstva izgubljajo vrednost tudi, če ostajajo neizkoriščena. Gospodarska poslopja ter predvsem mehanizacija lahko služijo tudi pridelavi več različnih pridelkov, zato stroške amortizacije težko vselej nepristransko porazdelimo med različne pridelke. Na podobno težavo naletimo pri porazdeljevanju splošnih stroškov in dajatev. V kalkulacijah tudi ne upoštevamo stroškov domačega dela. Iz teh razlogov so stalni stroški obravnavani le na nivoju celotne kmetije. Na nivoju kmetije nas zanima celoten dohodek, ki ga kmečka družina ustvari z delom (Jerič in sod., 2011).

4 REZULTATI

4.1 PREGLED OBSTOJEČEGA STANJA NA KMETIJI

4.1.1 Pokritje kmetije ob sedanjem obsegu dela

Preglednica 2: Pregled stanja na kmetijskem gospodarstvu Ambrožič v letu 2010

Vrsta proizvoda ali storitev	Obseg pridelave	Povprečni pridelek (l/kravo/ leto)	Skupna količina pridelka (l)	Cena na enoto (v €)	Vrednost prihodka (v €)	Pokritje na enoto (prihodek – VC v €)	Pokritje po vrsti proizvoda in storitve (v €)
Mleko	9	4.500	40.500	0,25	10.125	571	5.139
Teleta	8			200	1.600	137	1.096
Gozdarstvo							
Drva (m ³)	30 (40)			50	2.000	45	1.800
Hlodovina	30			70	2.100	65	1.950
Vinogradništvo	3000 trsov						
Grozdje (kg)	3000	3000	3000	0,50	1.500	0,2	300
Vino (l)	3000	3000	3000	1,5	4.500	1,2	3.600
Proračunska plačila					3.736		3.736
Skupaj					25.561		17.621
Spremenljivi stroški: elektrika, komunala, telefoni, internet, zavarovanje ...							4.000
Pokritje skupaj							13.621
Skupno število potrebnih delovnih ur							2820
Število polnih delovnih moči							1,6
Pokritje na delovno uro (€)							4,8
Mesečno pokritje na polno delovno moč (€)							710

Po podatkih kmetijskega gospodarstva Ambrožič je kmetija v letu 2010 ustvarila 17.621 € skupnega pokritja. Od tega največji delež prispeva mleko, ki ga kmetija oddaja Ljubljanskim mlekarnam. Ta delež predstavlja 29,2 % vsega skupnega pokritja na kmetiji. Prodaja telet predstavlja 6,2 %, živinoreja skupaj pa 35,4 % vsega skupnega pokritja na kmetiji in je trenutno najpomembnejša panoga. Gozdarstvo dosega 21,3 % skupnega pokritja, vinogradništvo skupaj 22,1 % ter proračunska

plačila 21,2 %. Spremenljivi stroški, ki niso upoštevani pri posameznih dejavnostih, so še elektrika, telefoni, komunalne storitve, internet in zavarovanje (za eno osebo) in na ravni kmetije znašajo 4.000 €. Če skupnim prihodkom odštejemo vse spremenljive stroške, ugotovimo, da je pokritje na kmetiji v letu 2010 znašalo 13.621 €. Za vsa dela smo porabil 2820 delovnih ur (Jerič in sod., 2011), kar predstavlja 1,6 polne delovne moči, pokritje na delovno uro pa je znašalo 4,8 €.

4.2 PREGLED PO POSAMEZNIH DEJAVNOSTIH

4.2.1 Peka v krušni peči

Preglednica 3: Analiza SWOT (pekovski izdelki)

PREDNOSTI	SLABOSTI
<ul style="list-style-type: none"> – poraba lastnega žita – domači pekovski izdelki – kruh iz krušne peči – izkušnje gospodinje – obstoječa kmečka krušna peč na drva – znanje o zrnju, moki in dobrem krušnem izdelku – takojšnje plačilo – nizki stroški pridelave 	<ul style="list-style-type: none"> – ureditev prostora za pripravo testa in shranjevanje izdelkov – prostor za shranjevanje moke – prodaja na tržnici in s tem povezani stroški prodaje – večja poraba delovnega časa
PRILOŽNOSTI	NEVARNOSTI
<ul style="list-style-type: none"> – dobra cena – visoka cena kruha v trgovinah – vedno večja ozaveščenost ljudi o pomenu domačih pekovskih izdelkih – večji pomen domačih pekovskih izdelkov – ohranjanje tradicije 	<ul style="list-style-type: none"> – požarna varnost – odvisnost od strank oziroma njihovega števila – morebitna sprememba zakonodaje za dejavnost

V zadnjem času je vse večji poudarek na doma pridelani hrani. Ceni se dobre, doma izdelane proizvode. Cene kruha so v zadnjih letih samo rasle, cene žit pa so nihale. Glede na to, da imajo na kmetiji znanje o dobrem krušnem izdelku, tradicijo in da ga doma pečejo za lastno uporabo, bi lahko povečali izkoriščenost krušne peči in presežke prodali. Kruh bi lahko prodajali na tržnici v Novem mestu, ki je oddaljena 12 km, in ga po želji dostavljali tudi na domove, ki so na poti do Novega mesta. Največji strošek bi vsekakor predstavljala ureditev prostora, ki je potreben za pridobitev dovoljenja za dopolnilno dejavnost, povezano s tradicionalnimi znanji na kmetiji, torej peko v krušni peči. Vendar pri tej dejavnosti ta strošek ne bi bil tako

visok glede na to, da prostor že obstaja, potrebna bi bila le delovna površina, ki se lahko mokro čisti, pomivalno korito s toplo in hladno vodo ter odcejalnimi površinami in umivalnik za roke. Nevarnost predstavljata, poleg požarne nevarnosti, tudi odvisnost od strank, ki bi kupovale kruh, in morebitna sprememba zakonodaje na tem področju.

Kalkulacija za peko kruha v krušni peči

Iz izračunov je razvidno, da se peka kruha bolj izplača, če je količina večja. Pri peki samo 5 hlebov trikrat na teden je pokritje minimalno, pri nizki ceni kruha celo negativno. Pri peki večje količine, 10 hlebov trikrat tedensko, pa je pokritje že bistveno boljše. Razlika gre predvsem na račun tistih stroškov, ki se ne spreminjajo glede nato, ali pečemo 5 ali 10 hlebov kruha naenkrat. Ti stroški so drva, ki znašajo 720 € in bi bili enaki pri 5 ali 10 hlebih, potni stroški za razvoz kruha, tudi za notranji nadzor kakovosti bi bili stroški enaki, in sicer 375 €, ter prav tako stroški najema stojnice na tržnici, ki bi stala kmetijo letno 312 €. Stroški prevoza in najema stojnice bi se znižali, če bi na tržnici hkrati prodajali več izdelkov. Pri manjši intenzivnosti do 5 hlebov na teden, bi porabili 398 ur dela, kar pomeni, da bi bilo naše delo plačano z 0,66 € na uro pri ceni 2,20 €/kg kruha. Boljše pokritje pa je pri večji intenzivnosti do 10 hlebov, za katere bi porabili 438 ur, pokritje pa bi bilo pri ceni 2,20 € za kg kruha 5,93 € na uro, kar je že bistveno boljše. Še večje pokritje pa bi dosegli, v kolikor bi pekli 15 hlebov kruha na peko, kjer bi bilo pokritje pri ceni 2,20 € za kg kruha 5.623 € pri porabi 643 ur, to pa pomeni 8,7 € na uro vloženega dela. Ker kmetija že ima krušno peč in prostor, v katerem bi lahko potekala peka kruha, bi bil vložek v sam prostor in opremo za pripravo kruha 4.465 € (mešalec za testo, delovna površina, umivalnik, ...). Ker peka pekovskih izdelkov ne spada pod osnovno kmetijsko in gozdarsko dejavnost, ampak pod dopolnilo dejavnost, bi morali spremeniti način obdavčitve in voditi računovodstvo FADN. Glede na to, da sama investicija ni velika in da bi pri predelavi uporabljali domačo moko, drva iz lastnega gozda, to sta dva največja stroška pri predelavi, bi priporočali obdavčitev po normiranih odhodkih.

Peka polbelega kruha teže 2 kg; peka 3-krat tedensko na tradicionalni način v krušni peči in prodaja na tržnici v Novem mestu (25 km daleč) ter med potjo.

Preglednica 4: Peka kruha

		Količina kruha na leto (kg)		
		1560	3120	4500
Število hlebov na peko		5	10	15
Količina kruha v kg/peko		10	20	30
Prihodek pri ceni	2,20 €/kg	3.432	6.864	9.900
Moka	0,67 kg/1 kg kruha	520	1.040	1.500
Kvas	0,02 kg/1 kg kruha	52	104	150
Sol	0,01 kg/1 kg kruha	5	10	11
Voda	0,40 l/kg kruha	1	2	2
Drva, bukova	48,00 €/m ³	720	720	1.224
Embalaža	0,08 €/kos	120	240	360
Drugi materialni stroški		72	144	208
Potni stroški	25 km x 156	700	700	700
Notranji nadzor kakovosti		375	375	375
Reklama	3 %	103	206	297
Izgube	1 %	34	68	99
Stroški financiranja	5 %	150	177	262
Stroški tržnice	2 €/dan	312	312	312
SPREMENLJIVI STROŠKI (€)		3.186	4.264	4.277
Pokritje pri ceni	2,20 €/kg	246	2.600	5.623
Pokritje pri ceni	2,00 €/kg	-66	1.976	4.723
Pokritje pri ceni	2,40 €/kg	558	3.224	6.523
Pokritje pri ceni	2,50 €/kg	714	3.536	6.973
Vstopni DDV (€)		386	493	708
Število potrebnih ur		398	438	643

Drugi materialni stroški: čistila in voda za čiščenje, elektrika, drobni inventar, vodenje evidenc HACCP

Notranji nadzor kakovosti: deratizacija, analiza vode, analiza izdelkov, vodenje evidenc HACCP

4.2.2 Vinogradništvo

Preglednica 5: Analiza SWOT za vinogradništvo

PREDNOSTI	SLABOSTI
<ul style="list-style-type: none"> – dolgoletna praksa pridelovanja vina – stalno izobraževanje – kletarski izpit – obstoječa mehanizacija za obdelovanje vinograda in predelavo vina – obstoječe poslopje za predelavo in hrambo vina – stalna kakovost vina – možnost predelave večjega deleža grozdja v vino 	<ul style="list-style-type: none"> – premajhna količina za večji preboj na trg – polovica vinograda se bliža kritični meji, ko bo prestar za optimalno pridelavo – večji stroški pri stekleničenju zaradi manjše serije – večja poraba delovnega časa
PRILOŽNOSTI	NEVARNOSTI
<ul style="list-style-type: none"> – iskanje novih tržnih kanalov za trženje vina – solidna cena vina cviček – večji donos pri prodaji vina kakor grozdja – cviček – dobra blagovna znamka 	<ul style="list-style-type: none"> – velika odvisnost od vremenskih razmer – bolezni in škodljivci – velika konkurenca med pridelovalci – sprememba zakonodaje za dejavnost – možnost odpovedi dobavitelja

Vinogradništvo je na Ambrožičevi kmetiji prisotno že mnoge rodove. Stari del zidanice je še iz leta 1860. Vinogradništvo je bilo včasih njihova najdonosnejša panoga. Kmetija ima vse potrebne prostore in mehanizacijo za predelavo vina. Tudi kakovost vina je na visokem nivoju in kar je mogoče še pomembnejše, ta kakovost je stalna, kar gre velika zasluga gospodarjevemu sinu, ki ima opravljen potreben kletarski izpit, ki je nujen za trženje vina, prav tako pa se na tem področju stalno izobražuje. Zaradi velikosti vinograda, ki šteje približno 3000 trsov, večji preboj na trg v smislu vstopa v trgovinske verige ni mogoč, je pa mogoče pridelati približno 6000 l vina, ki bi ga lahko tržili po gostinskih obratih. Zaradi manjših serij stekleničenja predstavlja stekleničenje določen strošek, a ker je gostinskih obratov, ki so pripravljene točiti odprto vino, malo, je stekleničenje »nujno zlo«. V zadnjih letih je vino cviček pridobilo na kakovosti in posledično postalo tudi dobra blagovna znamka, ki prinaša soliden dohodek. Trenutno na kmetiji Ambrožič še vedno prodajajo večje količine grozdja vinski kleti Pleterje, vendar vsako leto skušajo povečati obseg prodaje vina končnim kupcem. Največjo nevarnost predstavljajo nepredvidljive vremenske razmere, kot so spomladanska pozeba, suša in toča ter bolezen trt, tj. trtna rumenica, ki lahko uniči vinograd za več let.

Kalkulacije dejavnosti vinogradništva

Preglednica 6: Pridelava grozdja (na 0,60 ha je 3000 trsov)

		Pridelek grozdja (kg/0,6 ha)				
		5000	6000	7000	8000	9000
Prihodek pri ceni	0,50 €/kg	2.500	3.000	3.500	4.000	4.500
Sredstva za varstvo rastlin		640	640	640	640	640
Spremenljivi stroški strojev		250	250	250	250	250
Izgube pridelka	10 %	250	300	350	400	450
Stroški financiranja	5 %	34	36	37	39	40
SPREMENLJIVI STROŠKI (€)		1.174	1.226	1.277	1.329	1.380
Pokritje pri ceni (+8 %)	0,50 €/kg	1.526	2.014	2.503	2.991	3.480
Pokritje pri ceni (+8 %)	0,30 €/kg	446	718	991	1.263	1.536
Pokritje pri ceni (+8 %)	0,40 €/kg	986	1.366	1.747	2.127	2.508
Pokritje pri ceni (+8 %)	0,60 €/kg	2.066	2.662	3.259	3.855	4.452
Vstopni DDV (€)		104	104	104	104	104
Število potrebnih ur		600 ur	608 ur	615 ur	623 ur	633 ur

Vinograd se razprostira na površini 0,6 ha, zasajenih je 3000 trsov. Dve tretjine trsov sta bili posajeni leta 1998 in sta v polni rodnosti, preostali del pa je bil posajen v 70. letih in se mu življenjska doba počasi izteka, vendar stare iztrošene trse sproti obnavljajo z novimi trsi. Največji strošek pri pridelavi grozdja predstavljajo sredstva za varstvo rastlin in so enaka ne glede na to, kolikšen je končni pridelek, ki pa je najbolj odvisen od vremenskih razmer (suša, toča). Enako veliki so tudi spremenljivi stroški strojev, vendar so ti občutno nižji. Izgube pridelka se spreminjajo glede na količino pridelka. V Katalogu kalkulacij za načrtovanje gospodarjenja na kmetijah v Sloveniji so upoštevane 10-odstotne izgube, vendar se ta odstotek ob slabih vremenskih pogojih lahko poveča, v skrajnem primeru so lahko tudi 100-odstotne (hudo neurje z močno točo). Pri stroških financiranja je upoštevana 5-odstotna obrestna mera sredstev, vezanih za 7 mesecev, kolikor časa ponavadi traja delo v vinogradu. Končno pokritje je povsem odvisno od količine pridelanega grozdja in njegove odkupne cene. Količina je odvisna od letine, letina pa predvsem od vremena, saj je vinograd na prostem in tako izpostavljen vremenskim pogojem. Prav tako sta od zdravstvenega stanja vinograda odvisni količina in kakovost grozdja, saj je mnogo bolezni in škodljivcev, ki lahko zmanjšajo pridelek, vendar se to s pravimi sredstvi za zaščito rastlin in ob pravem času lahko prepreči. Cena grozdja se določa z vsebnostjo

sladkorja v grozdju. Čas, ki ga porabimo za ureditev vinograda, je pri vseh količinah pridelka približno enak in znaša od 600 do 633 ur.

Klasična predelava in prodaja odprtega vina

Preglednica 7: Klasična predelava in prodaja odprtega vina

		Pridelek grozdja (kg/0,6 ha)					
		3000	4000	5000	6000	7000	8000
Pridelek donegovanega vina l/0,6 ha)		2130	2840	3550	4260	4970	5680
Prihodek pri ceni	1,50 l	3.195	4.260	5.325	6.390	7.455	8.520
Spremenljivi stroški pridelovanja vina		1.071	1.174	1.226	1.277	1.329	1.380
Materialni stroški v kleti		49	59	70	83	99	112
Analiza vina		90	90	90	135	135	180
Registracija vina		200	200	200	200	300	300
Dostava		308	380	469	562	656	750
Reklama	2 %	63	85	106	128	149	170
Manipulacijsko kalo	2 %	63	85	106	128	149	170
Stroški financiranja	5 %	57	62	68	75	85	92
SPREMENLJIVI STROŠKI (€)		1.901	2.135	2.335	2.588	2.902	3.154
Pokritje pri ceni (+8 %)	1,50 €/l	1.550	2.466	3.416	4.313	5.149	6.048
Pokritje pri ceni (+8 %)	1,60 €/l	1.780	2.773	3.799	4.773	5.686	6.661
Pokritje pri ceni (+8 %)	1,70 €/l	2.010	3.079	4.183	5.233	6.223	7.274
Pokritje pri ceni (+8 %)	1,80 €/l	2.240	3.386	4.566	5.693	6.760	7.888
Vstopni DDV (€)		233	258	286	320	371	405
Število potrebnih ur		421 ur	447 ur	473 ur	493 ur	513 ur	533 ur

V tabeli so podani izračuni za predelavo in prodaja odprtega vina gostinskim obratom, zato je pri pokritju pri ceni dodanih 8 % pavšalnega nadomestila. Spremenljivi stroški pridelovanja vina so enaki spremenljivim stroškom pridelave grozdja, ki so podani v preglednici 6. Tem stroškom pa so dodani še vsi stroški predelave grozdja v vino, ti stroški so sešteti v postavki materialni stroški v kleti, stroški analize vina, registracija vina, reklama, manipulacijski kalo, ki predstavljata vsak po 2 % od prometa in stroškov financiranja. Materialne stroške v kleti predstavljajo kvasovke, žveplova (IV) kislina, parafinsko olje in hrana za kvasovke. Strošek pri registraciji vina je odločba Kmetijsko gozdarskega zavoda, ki jo mora imeti vsak pridelovalec vina, ki prodaja

vino gostinskim obratom oziroma pravni osebi. Ta odločba je dokazilo, da je vino brezhibno in tako primerno za prodajo. Ta odločba se izda za vsako posodo (sod) posebej, zato ta strošek naraste pri večji količini, saj je potrebnih več posod za hrambo vina.

Pridelek donegovanega vina predstavlja 71 % pridelka grozdja (Jerič in sod., 2011). Pokritje je odvisno od prodajne cene in količine vina. Pokritje narašča, če se ena ali obe vrednosti povečujeta, in obratno. Najbolje bi bilo predelati kar največ vina in ga prodati po najvišji možni ceni, ceno določa trg, ki se mu je treba prilagoditi.

Čas, ki je potreben pri kletarjenju, je odvisen od količine predelanega grozdja in znaša pri 3000 kg 421 ur, potem pa se povečuje za vsakih 1000 kg grozdja za 26 ur, pri več kot 5000 kg grozdja pa na vsakih 1000 kg za 20 delovnih ur na leto.

Kalkulacija za vino stekleničeno v litrske steklenice

Pridelek donegovanega vina je odvisen od pridelka grozdja in spremenljivih stroškov pridelovanja vina, ki so enaki spremenljivim stroškom pri klasični predelavi in prodaji odprtega vina. Ti znašajo okoli 40 % vseh spremenljivih stroškov. V te stroške je zajeta tudi že dostava vina. Pri stekleničenem vinu stroški bistveno narastejo, saj se povečajo na račun steklenic, etiket, zamaškov (podrobneje podani v prilogi D), stekleničenja na liniji, filtrne plošče, žveplova (IV) kisline – vsi ti stroški so zajeti v materialnih stroških donegovanega vina in predstavljajo tretjino vseh spremenljivih stroškov. Registracija vina je bila delno upoštevana že pri klasični predelavi in prodaji odprtega vina. Registracija odprtega vina stane 100 € na posodo, iz katere se potem vino lahko prodaja. Registracija za stekleničeno vino pa stane 30 € več, zato smo pri registraciji vina dodali samo razliko v višini stroška. Pokritje je večje, če sta količina in cena stekleničenega vina višja, in obratno.

Preglednica 8: Vino stekleničeno v litrske steklenice

		Pridelek grozdja (kg/0,6 ha)				
		4000	5000	6000	7000	8000
Pridelek donegovanega vina l/0,6 ha)		2840	3550	4260	4970	5680
Število steklenic (kosov)		2840	3550	4260	4970	5680
Prihodek pri ceni	2,20 €/l	6.248	7.810	9.372	10.934	12.496
Spremenljivi stroški pridelovanja vina		2.135	2.335	2.588	2.902	3.154
Materialni stroški donegovanega vina		1.463	1.828	2.194	2.560	2.025
Oprema steklenic in lom	0,02 €/l	57	71	85	99	114
Pranje steklenic	0,08 €/kos	227	284	341	398	454
Analiza vina		22	22	22	51	51
Registracija vina		60	60	60	90	90
Reklama	2 %	85	106	128	149	170
Manipulacijski kalo	2 %	85	106	128	149	170
Stroški financiranja	5 %	51	54	59	64	69
SPREMENLJIVI STROŠKI (€)		4.185	4.866	5.605	6.462	7.197
Pokritje pri ceni (+8 %)	2,20 €/l	2.563	3.569	4.517	5.347	6.298
Pokritje pri ceni (+8 %)	1,80 €/l	1.336	2.035	2.677	3.200	3.845
Pokritje pri ceni (+8 %)	2,00 €/l	1.950	2.802	3.597	4.274	5.072
Pokritje pri ceni (+8 %)	2,30 €/l	2.870	3.952	4.977	5.884	6.912
Pokritje pri ceni (+8 %)	2,40 €/l	3.177	4.335	5.437	6.421	7.525
Vstopni DDV (€)		640	757	882	1.031	1.155
Število potrebnih ur		516 ur	551 ur	586 ur	621 ur	657 ur

Poraba časa pri zaprtem vinu je večja kakor pri odprtem. Tako za 4000 kg grozdja potrebujemo 516 ur časa in za vsakih 1000 kg več pridelanega grozdja se poraba časa poveča za 35 ur letno.

Skupno pokritje iz vinogradništva

Preglednica 9: Skupno pokritje iz vinogradništva

Pridelek (kg grozdja)		Cena 1	Cena 2	Količina	Pokritje 1 (€)	Pokritje 2 (€)
1000	Grozdje	0,50 €/kg	0,40 €/kg	1000 kg	500	400
4000	Odprto vino	1,50 €/l	1,60 €/l	2840 l	2.466	2.773
4000	Stekleničeno vino	2,20 €/l	2,30 €/l	2840 l	2.563	2.870
9000	Skupno			9000 kg	5.529	6.043
Skupno število potrebnih ur				1578		
5000	Odprto vino	1,50 €/l	1,60 €/l	3550 l	3.416	3.799
4000	Stekleničeno vino	2,20 €/l	2,30 €/l	2840 l	2.563	2.870
9000	Skupno			9000 kg	5.979	6.669
Skupno število potrebnih ur				1622		
4000	Odprto vino	1,50 €/l	1,60 €/l	2840 l	2.466	2.773
5000	Stekleničeno vino	2,20 €/l	2,30 €/l	3550 l	3.569	3.952
9000	Skupno			9000 kg	6.035	6.725
Skupno število potrebnih ur				1631		
3000	Odprto vino	1,50 €/l	1,60 €/l	2130 l	1.506	1.733
6000	Stekleničeno vino	2,20 €/l	2,30 €/l	4260 l	4.517	4.977
9000	Skupno			9000 kg	6.023	6.710
Skupno število potrebnih ur				1640		

Skupno pokritje iz vinogradništva smo prikazali v skupni preglednici. Prikazali smo različne končne pridelke iz vinogradništva, in sicer grozdje, trženje odprtega vina in stekleničenega vina, po dveh različnih cenah za vsak trženjski tip. Pri vseh pa je bila skupna količina grozdja 9000 kg, iz katerega se različni proizvodi lahko pridelajo. V prvem stolpcu je bila narejena kalkulacija za 1000 kg grozdja, za 4000 kg grozdja, predelanega in trženega odprtega tipa, in 4000 kg grozdja, predelanega in trženega stekleničenega tipa. Razvidno je, da je pri grozdju dodana vrednost najmanjša, saj je tudi cena manjša za približno dve tretjini, je pa vložena najmanj dela. Najboljše bi bilo tržiti vino odprtega tipa, saj za kmetijo predstavlja manjša vlaganja in manj dela. Seveda pa je odvisno od cene, po kateri vino lahko tržimo, tako pri odprtem kot stekleničenem vinu. Cena pa se oblikuje na podlagi kakovosti, trženjskih sposobnosti posameznika ter povpraševanja in ponudbe na trgu.

Časi, ko so gostinski obrati po večini točili odprto vino, so mimo, saj le redko kje še strežejo odprto vino. Trend se je obrnil že pred leti in potrebe trga narekujejo vino v

steklenici, saj je za gostinca lažje, ker ima tako manj dela in stalno kakovostna vina. Pri stekleničenem vinu namreč ni dejavnikov, ki bi vplivali na kakovost vina, pri točenem vinu pa je kar nekaj faktorjev, ki vplivajo na končno kakovost vina v potrošnikovem kozarcu. Glede na to, da je kmetija Ambrožič manjši pridelovalec vina, ji stekleničenje predstavlja velik strošek, vendar se brez stekleničenja vina praktično ne da tržiti.

Pri vseh navedenih trženjskih tipih bi bila poraba dela od 1578 do 1640 delovnih ur. V ta seštevek ur spada tako delo v vinogradu, ki zahteva okoli 630 ur, ter število potrebnih ur za odprto in zaprto vino. Veliko dela bi bilo prihranjenega, če bi se posvetili samo enemu trženjskemu tipu vina, vendar iz prej navedenih razlogov to ni mogoče. Pokritje na delovno uro bi znašalo 4,1 € in je nižje, kakor je bilo pokritje na kmetiji v letu 2010. Vendar, ker kmetija ima vinograd in ga je potrebno obdelati v vsakem primeru in je delovna sila ob ključnih trenutkih (rez trte, trgategv) zunanja in brezplačna, zato je realno pokritje na delovno uro nekoliko višje.

Vinogradništvo spada pod osnovno kmetijsko in gozdarsko dejavnost, za katero imamo pridobljeno dovoljenje za pavšalno nadomestilo, bi se odločili prodajati čim večje količine vina, tako odprtega kot stekleničenega. Kmetiji bi svetovali, da v prihodnje predelavo vina povečajo vsaj do te mere, da bi predelali vse grozdje, ki ga lahko predelajo v vino.

4.2.3 Predelava mleka

Preglednica 10: Analiza SWOT (predelava mleka)

PREDNOSTI	SLABOSTI
<ul style="list-style-type: none"> – višja cena mlečnih izdelkov – že utečeni tehnološki postopki – domači mlečni izdelki 	<ul style="list-style-type: none"> – investicija za opremo in prostor – dovoljenja za obrat – prodaja na tržnici – neutečeni prodajni kanali – večja poraba časa
PRILOŽNOSTI	NEVARNOSTI
<ul style="list-style-type: none"> – z dobrimi izdelki pridobiti stranke – dobiti višjo dodano vrednost na izdelke – nizka odkupna cena mleka 	<ul style="list-style-type: none"> – odvisnost od strank – sprememba zakonodaje

Zaradi padca odkupnih cen mleka za eno tretjino v letih 2008 in 2009 so kmetje začeli iskati druge alternativne poti prodaje svojega mleka. Nekateri so se odločili za postavitev mlekomatov. Druga alternativa je predelovanje mleka v mlečne izdelke, kot so sir, skuta, jogurt, kefir, sirotka ... Končni mlečni izdelki dosegajo bistveno višje cene kot surovo mleko, vendar je treba vložiti bistveno več časa in znanja. V zadnjem času narašča povpraševanje po dobrih domačih izdelkih, tudi mlečnih, in glede na to, da imamo že nekatere utečene tehnološke postopke, bi lahko odprli dopolnilno dejavnost, v okviru katere bi te izdelke lahko tržili. Potrebni bi bili določeni investicijski stroški opreme in prostora, ki bi bili nujni za pridobitev dovoljenja za obratovanje. Prodaja bi najprej potekala na tržnici in z dostavo strankam na poti do nje, kar bi vzelo nekaj več časa, pozneje pa, če bi se izkazalo zanimanje, bi doma lahko uredili trgovino, kjer bi prodajali vse pridelke kmetije.

Kalkulacija za predelavo mleka v sir

Po izračunih lahko sklepamo, da bi pokrili stroške v primeru, če bi prodali 10 kg sira na teden po ceni 8 €, vendar bi bilo pokritje majhno, le 873 €. Največje pokritje bi dosegli, če bi prodajali sir po ceni 10 € in bi ga prodali 15 kg na teden, v tem primeru bi bilo pokritje 3.564 €. Največji strošek predstavlja mleko, ki ga potrebujemo za predelavo. Za kg sira potrebujemo približno 8,33 l mleka. Pri spremenljivih stroških nismo upoštevali stroška sirarske opreme, kot so: sirarski kotel, grelec, pokrov, voziček, stiskalnica, sirarska miza, ureditev zorilnice ter ureditev prostorov za sirarno. Prostor bi bilo treba obložiti s keramičnimi ploščicami (priloga C). Potni stroški so enaki pri vseh količinah sira, vendar bi se zmanjšali, če bi na tržnico vozili še druge izdelke s kmetije, kot so pekovski izdelki in vino. Prav tako bi se v tem primeru znižali stroški tržnice. Enaki stroški so tudi pri notranjem nadzoru kakovosti, ki zajemajo: analizo vode, deratizacijo, analizo izdelkov in vodenje evidenc HACCP. Kultur za sir nismo upoštevali kot strošek, saj bi jih na kmetiji lahko sami razmnoževali.

Preglednica 11: Kalkulacija predelave mleka v sir

			Količina sira na leto (kg)			
			260	520	780	1560
Kg sirov na teden			5	10	15	30
Prihodek pri ceni	8 €/kg		2.080	4.160	6.240	12.480
Mleko	8,33 l/kg sira	0,25 €/l	542	1.083	1.625	3.250
Sirišče	0,02 kg/kg sira		65	130	195	390
Sol	180 g/kg sira	0,20€	10	19	28	56
Voda	0,06 €/kg sira		16	32	48	96
Stroški energije	1 kW/kg sira	0,10 €	26	52	78	156
Embalaža	0,08 €/kom		21	42	63	126
Potni stroški	25 km		700	700	700	700
Notranji nadzor kakovosti			375	375	375	375
Reklama	3 %		62	125	187	375
Izgube	10 %		208	416	624	1.248
Stroški tržnice	2 €/dan		312	312	312	312
Stroški financiranja	5 %		104	208	312	624
SPREMENLJIVI STROŠKI (€)			2.441	3.287	4.236	7.084
Pokritje pri ceni	8 €/kg		-361	873	2.004	5.396
Pokritje pri ceni	7 €/kg		-621	1.199	1.224	3.836
Pokritje pri ceni	9 €/kg		-101	1.393	2.784	6.956
Pokritje pri ceni	10 €/kg		2.759	1.913	3.564	8.516
VSTOPNI DDV (€)			340	433	527	807
Število potrebnih ur			302 uri	450 ur	600 ur	900 ur

Poraba časa pri izdelavi sira raste s količino sira, za izdelavo 260 kg sira letno bi porabili 302 uri letno, pri 520 kg sira 504 ure in pri izdelavi 780 kg sira 600 ur vložnega dela letno. Pri izračunu porabljenega časa smo izhajali iz porabljenega časa, ki ga na kmetiji trenutno potrebujejo, da izdelajo sir.

Predelava sira bi bila najbolj ekonomsko opravičena, če bi lahko kmetiji predelovali več kot 30 sirov tedensko in ga prodajali po ceni 9 € in več, vendar za takšen obseg predelave kmetija nima razpoložljive delovne sile, zato kmetiji ne bi svetovali odločitve za to dopolnilno dejavnost.

Da bi lahko predelovali večje količine mleka v sir, tako kot je prikazano v preglednici 11, 1560 kg sira letno ali več, bi morali prodajati sir tudi v kakšno trgovino, saj bi ga tolikšno količino težko prodali na tržnici oziroma na domu. So pa pri večjih količinah

pokritja veliko boljša, vendar bi za vstop v trgovino morali prodajati z nižjo ceno, kar bi pomenilo spet manjše pokritje.

Glede na to, da bi bilo treba urediti prostor za predelavo mleka in v to vložiti veliko denarja, iz priloge C je razvidno, da bi ta investicija stala 22.378 € z DDV, poleg tega pa so finančna sredstva potrebna tudi za odprtje dopolnilne dejavnosti, in glede dejstva, da pokritje na uro dela pri najboljših možnih pogojih znaša od 1,7 € pri 520 kg sira do 6 € pri 780 kg sira, se za to dopolnilno dejavnost ne bi odločili, saj bi rabili ogromno časa, izkupiček pa na koncu ne bi bil zadosten.

4.2.4 Gozdarska dejavnost

Kalkulacija za gozdarstvo

Že prej smo ugotovili, da gozd obsega 23,64 ha oziroma 75 % vseh lastnih površin. Glede na površino bi letno lahko posekali okoli 150 m³. Gozd je mešan, in ker iglavci trenutno ne dosegajo dobrih cen na trgu, za trženje niso zanimivi, izjema so smreke za tehnični les. Trenutno so zanimivejši listavci, saj zaradi vse dražjih fosilnih goriv cena lesa za drva raste. Glede na to, da večina listnatega gozda predstavljajo stara drevesa, ki niso primerna za drugega kot za drva, bi na kmetiji Ambrožič lahko pripravljali in prodajali drva. Za sečno in spravilo imamo vsa potrebna znanja in mehanizacijo. Manjka pa mehanizacija za cepljenje in dostavo drv končnim kupcem. To delo je na kmetiji gotovo eno najtežjih in najnevarnejših.

Preglednica 12: Analiza SWOT (priprava hlodovine in drv)

PREDNOSTI	SLABOSTI
<ul style="list-style-type: none"> – lastna mehanizacija za posek in spravilo lesa – znanje pri ravnanju z mehanizacijo – ugodna cena drv za prodajo – lokacija kmetije (sredi gozda) – velike površine gozda v lasti – stara drevesa, primerna za drva 	<ul style="list-style-type: none"> – nevarno delo – odvisnost od strank – težko delo – kmetija nima potrebne mehanizacije za cepljenje in dostavo drv
PRILOŽNOSTI	NEVARNOSTI
<ul style="list-style-type: none"> – rast povpraševanja in cene drv zaradi dragih fosilnih goriv – subvencije za peči na lesno biomaso 	<ul style="list-style-type: none"> – poškodbe pri delu – odvisnost od vremenskih razmer – velika konkurenca

Vsa drva, ki jih pripravijo na kmetiji, so za lastno porabo (20 m³) in za porabo širše družine (10 m³) kot kompenzacija za pomoč na kmetiji v delovnih konicah. Letno kmetija proda tudi 20 m³ iglavcev, to so predvsem smreke, ki se uporabljajo kot tehnični les in imajo nekoliko boljše ceno.

Preglednica 13: Izračun prihodka gozdne dejavnosti na kmetiji (trenutno stanje)

Vrsta lesa	Listavci			Iglavci		
	Količina (m ³)	Cena (€/m ³)	Skupaj (€)	Količina (m ³)	Cena (€/m ³)	Skupaj (€)
Hlodovina	–	–	–	30	70	2.100
Drva	30(40)	50	2.000	–	–	–
Stroški		5	200		5	150
Skupaj	75		1.800	45		1.950
Listavci + iglavci (€)						3.750
Število potrebnih ur	75			45		120

V stroških so zajeti stroški sečnje in spravila lesa. Upoštevali smo gorivo in olje za motorne žage, verige za motorne žage in verige za vlačenje hlodov, vzdrževanje in servis gozdarske mehanizacije. Te stroške smo ocenili na 5 €/m³ lesa. Letno porabijo 90 ur za sečno in spravilo lesa, ter še 30 ur za pripravo drv, kar prinese pokritje 31 € na uro dela za sečnjo, spravilo in pripravo drv.

Preglednica 14: Izračun potencialne gozdne dejavnosti na kmetiji

Vrsta lesa	Listavci		Iglavci	Skupaj (m ³)	Stroški (€)	Skupaj (€)	Število potrebnih ur
	Hlodovina	Drva	Hlodovina				
Količina 1 (m ³)	50	50 (70)	20	120	600	7.500	168 (268)
Količina 2 (m ³)	100	50 (70)	20	150	450	9.850	238 (338)
Količina 3 (m ³)	100	80 (112)	20	200	1.000	12.120	280 (440)
Cena (€/m ³)	50	60	70	–		–	–

Ocenjevali smo ekonomske učinke za tri različne količine poseka lesa (120 m³, 150 m³ in 200 m³). Posek 120 m³ predstavlja 5,1 m³/hektar, kar je manj, kot znaša povprečni prirast v gozdovih Slovenije. Za sečnjo in spravilo bi potrebovali 168 ur,

delo pri napravljanju drv pa bi po lastnih izkušnjah celoten proces podaljšalo za 2 h/m³, kar pomeni, da bi bil skupni čas 268 ur. To bi prineslo pokritje 28 € na delovno uro. Posek 150 m³ lesa bi predstavljal 6,36 m³/ha, kar je še vedno manj od povprečnega prirasta. Skupno potreben čas za sečnjo, spravilo in pripravo drv bi bil 338 ur, kar bi prineslo pokritje 29 € na delovno uro. Pri največjem možnem poseku 200 m³ bi presegli povprečni prirast gozdov v Sloveniji, in sicer za 1,5 m³/ha. Glede na to, da so drevesa starejša, bi bil možen večji posek kot 6,98 m³/ha. V kolikor bi povečali posek na 8,5 m³/ha, bi lahko posekali do 200 m³ lesa, kar bi prineslo pokritje v skupni vrednosti 12.120 €. Za sečnjo, spravilo in pripravo drv pa bi potrebovali 440 ur, kar bi nam prineslo pokritje 28 € na delovno uro. Tolikšno količino lesa bi lahko posekali samo 2 do 3 leta zaporedoma, saj bi v nasprotnem primeru preveč izčrpavali gozd.

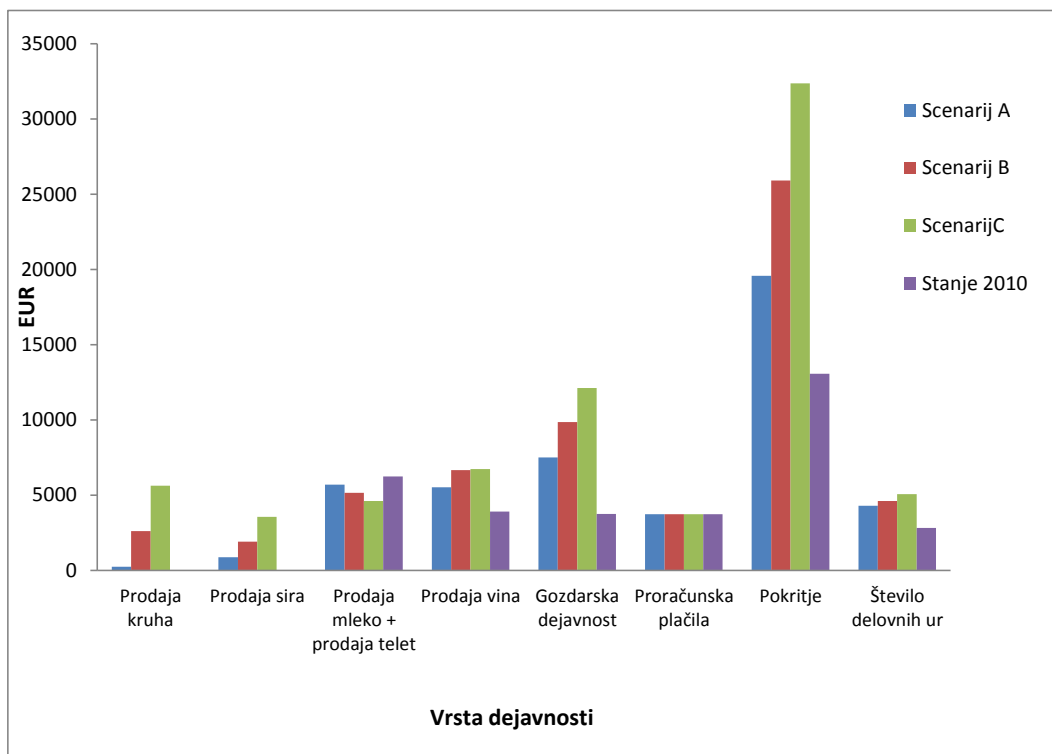
4.3 SKUPNO POKRITJE NA KMETIJI

4.3.1 Skupno pokritje na kmetiji z dopolnilnima dejavnostma

Preglednica 15: Skupno pokritje na kmetiji z dopolnilnima dejavnostma

Količine in cene	SCENARIJ A (€)	SCENARIJ B (€)	SCENARIJ C (€)	Stanje leta 2010
Dejavnost				
Peka kruha	246	2.600	5.623	
Predelava mleka v sir	873	1.913	3.564	
Prodaja mleka in telet	5.693	5.151	4.609	6.235
Predelava grozdja v vino	5.529	6.669	6.725	3.900
Gozdarska dejavnost	7.500	9.850	12.120	3.750
Proračunska plačila	3.736	3.736	3.736	3.736
Skupaj	23.577	29.919	36.377	17.621
Potrebno število delovnih ur	4.398	4.712	5.120	2.842
Polne delovne moči	2,4	2,6	2,8	1,6
Dodatni spremenljivi stroški na kmetiji	4.000	4.000	4.000	4.000
Pokritje skupaj	19.577	25.919	32.377	13.621
Pokritje na uro	4,5	5,5	6,3	4,8
Mesečno pokritje na polno delovno moč	680	830	964	710

Po pregledu skupnega pokritja na kmetiji smo ugotovili, da je lahko pokritje boljše že po scenariju A, kjer so upoštevane manjše količine in najnižje cene pri dejavnostih iz preglednic po posameznih dejavnostih. To pokritje znaša 19.577 € in je od pokritja iz leta 2010 večje za 5.956 € ali za 44 %. V kolikor bi delali po scenariju B, kjer so upoštevane srednje velike količine končnih izdelkov, bi bilo to pokritje večje za 12.298 € ali za 90 %. Po scenariju C (večje količine in višje cene izdelkov) pa bi povečali pokritje na kmetiji za 18.756 € ali za 138 %. Število polnih delovnih moči bi se povečalo z 1,6 na 2,4 do 2,8, odvisno od količin izdelkov, pokritje na delovno uro pa bi se pri srednje velikih količinah povečalo za 0,7 €. Mesečno pokritje na polno delovno moč bi bilo po scenariju A 680 €, kar je manj kot je bilo v letu 2010, ko je to pokritje znašalo 710 €. Boljše pokritje je že po scenariju B, ko je to pokritje 830 € in še boljše po scenariju C, ko dosežemo pokritje na polno delovno moč 964 €.

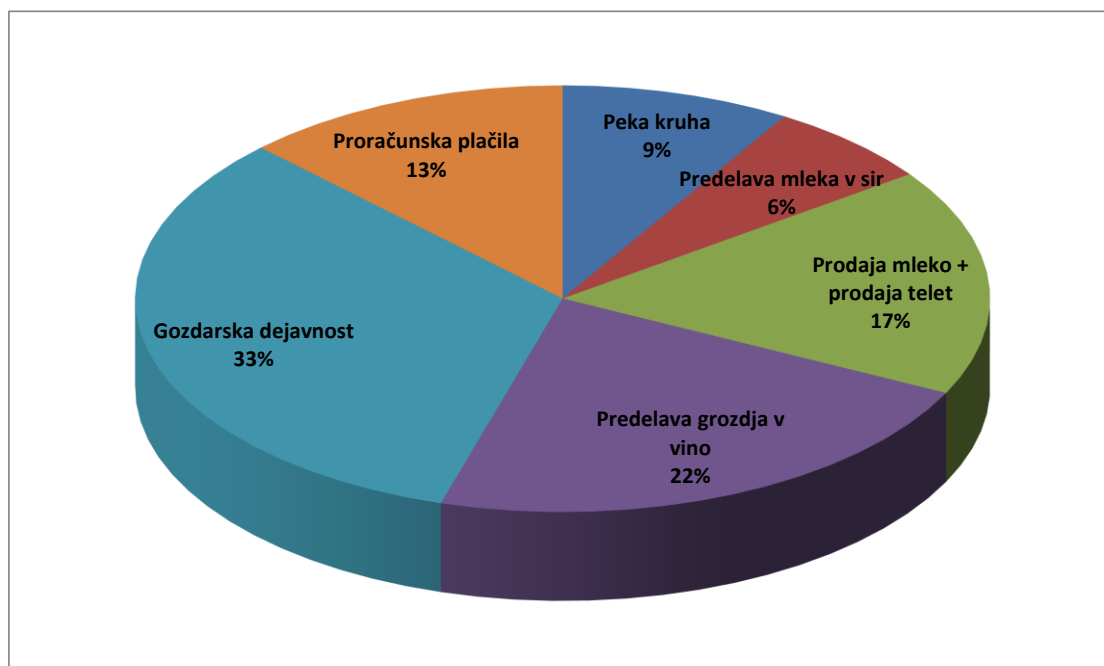


Slika 1: Grafični prikaz skupnega pokritja na kmetiji Ambrožič z obstoječimi in novimi dopolnilnimi dejavnostmi

Največje pokritje bi dosegli, kot smo že ugotovili, če bi prodajali po scenariju C. Iz grafa je razvidno, da pri dejavnostih peka kruha in predelava mleka v sire po scenariju A kmetija praktično ne zasluži nič, v kolikor pa so količine večje in cene višje, pa je učinek večji, vendar še vedno majhen, sploh pri predelavi mleka. Če bi opravljali vse dejavnosti na kmetiji, bi pokritje na ravni kmetije več kot podvojili, a to bi zahtevalo

veliko dodatnega dela. Največ bi pridobili, če bi kmetija posvetila več časa gozdarski dejavnosti in prodaji vina.

Da bi na kmetiji lahko opravljali vse te dejavnosti, bi bila potrebna dobra organizacija dela. Z dejavnostma peka kruha in predelava mleka bi se morali ukvarjati vsak dan celo leto. Pri dejavnosti predelave grozdja v vino je delo razporejeno na konec zime in začetek pomladi, ko se vinograd ureja in pripravlja na sezono, ter na pomlad in poletje, ko se opravljajo preventivna škropljenja in redčenje listne mase. V jeseni poteka trgatve, kletarjenje pa prek zime in čez leto. Gozdarska dejavnost je najintenzivnejša pozimi, ko poteka sečnja dreves, če le dopušča vreme, in od konca pomladi, ko se drva cepijo in skladiščijo oziroma prodajajo končnim strankam, pa vse do zime.



Slika 2: Struktura pokritja na kmetiji Ambrožič po dejavnostih

Slika 2 prikazuje, da bi največji delež dohodka na kmetiji po uvedbi novih dopolnilnih dejavnosti in z razširitvijo že obstoječih, kjer smo vzeli srednje velike količine in cene, predstavljala gozdarska dejavnost s kar 33 %, sledila bi ji predelava grozdja v vino z 22 %, prodaja mleka in telet s 17 %, proračunska plačila s 13 %, peka kruha z 9 %, predelava mleka v sire pa le s slabimi 6 %.

4.3.2 Skupno pokritje z razširjenimi obstoječimi kmetijskimi in gozdarskimi dejavnostmi brez dopolnilnih dejavnosti

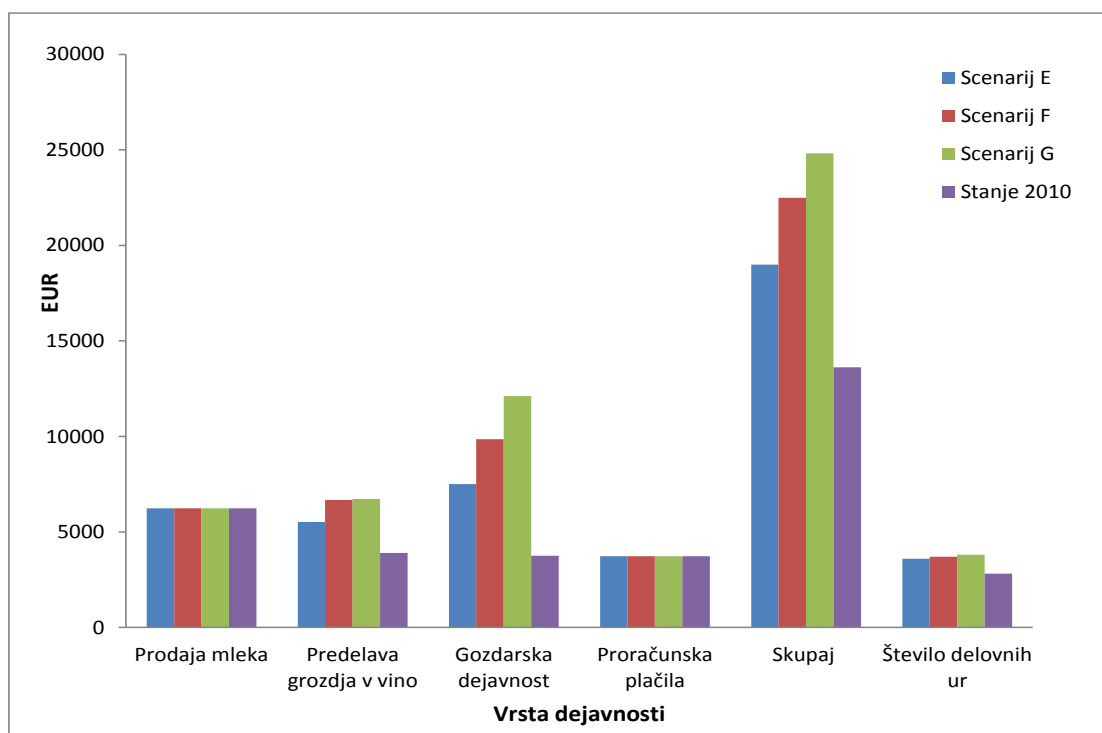
V kolikor se na kmetiji ne bi odločili za dopolnilne dejavnosti in bi samo razširili obstoječe (predelava grozdja, mleka, lesa in dohodek iz proračunskih plačil), bi se pokritje po scenariju D povečalo za 5.379 €, kar pomeni večje pokritje za 39 %. Po scenariju E bi se pokritje povečalo za 8.869 € ali za 65 %, po scenariju F pa za 11.195 € ali za 82 % pokritja, doseženega leta 2010. Razlike med dopolnilnimi dejavnostmi in razširjenimi obstoječimi dejavnostmi se kažejo tudi pri pokritju na polno delovno moč. V kolikor bi na kmetiji intenzivnejše opravljali obstoječe dejavnosti, bi potrebovali 0,5 do 0,6 delovne moči več kot v letu 2010.

Preglednica 16: Skupno pokritje z razširjenimi obstoječimi kmetijskimi in gozdarskimi dejavnostmi brez dopolnilnih dejavnosti

Količine in cene	Scenarij D (€)	Scenarij E (€)	Scenarij F (€)	Stanje leta 2010
Dejavnost				
Prodaja mleka	6.235	6.235	6.235	6.235
Prodaja vina	5.529	6.669	6.725	3.900
Prodaja lesa	7.500	9.850	12.120	3.750
Proračunska plačila	3.736	3.736	3.736	3.736
Skupaj	23.000	26.490	28.816	17.621
Potrebno število delovnih ur	3.698	3.809	3.968	2.820
Polne delovne moči	2,1	2,1	2,2	1,6
Dodatni spremenljivi stroški na kmetiji	4.000	4.000	4.000	4.000
Pokritje	19.000	22.490	24.816	13.621
Pokritje na uro	5,1	5,9	6,3	4,8
Mesečno pokritje na polno delovno moč	754	892	940	710

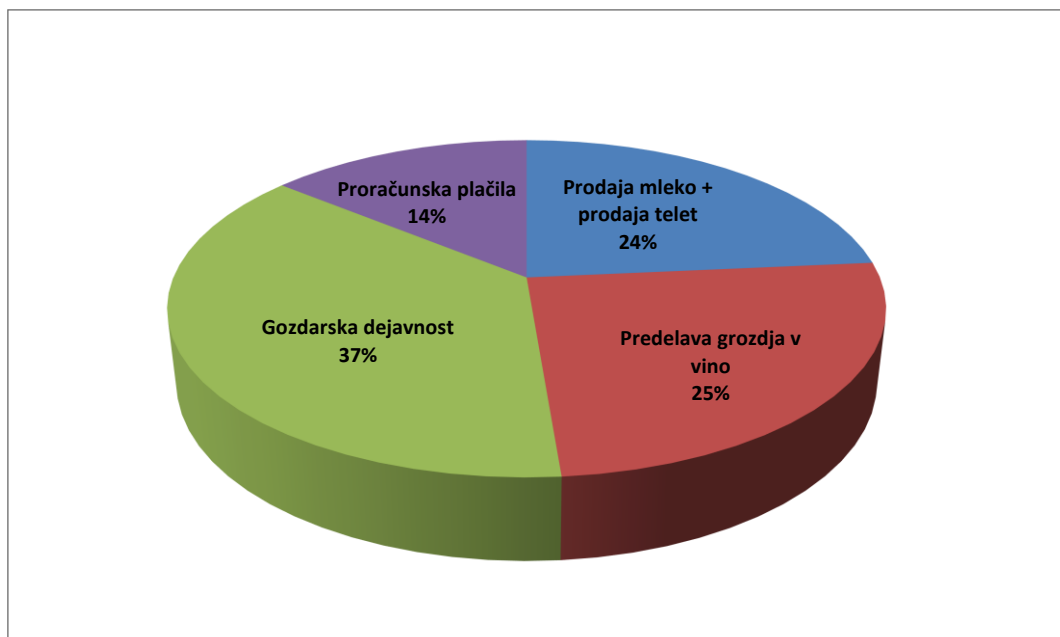
Ugotovili smo, da pridelava sirov, ne bi prinašala velikih dohodkov, poleg tega pa bi imeli z dejavnostjo velike stroške z opremo prostorov in nabavo potrebne opreme. Peka kruha pa bi dajala dobre rezultate šele, ko se količine kruha dvigne na 4500 kg na leto. Zato smo naredili še prikaz, kakšno pokritje bi na kmetiji Ambrožič dosegali brez teh dveh dejavnosti. Prodaja mleka bi ostala na nivoju iz leta 2010. Mleka ne bi porabljali za izdelavo sira, ampak bi vsega prodali. S prodajo vina lahko povečajo

pokritje na kmetiji od dobrih 5.000 € do 6.500 €, odvisno od prodanega vina, prav tako s prodajo lesa, ki je prav tako odvisna od same intenzivnosti gozdarjenja in sposobnosti prodaje lesa. Proračunska plačila pa ostanejo enaka ne glede na intenzivnost dela na kmetiji. Mesečno pokritje na polno delovno moč je po scenariju D 754 €, kar je že več kot v letu 2010, ko je bilo 710 €. Po scenariju E to pokritje znaša 892 € in po scenariju F pa doseže 940 € na polno delovno moč.



Slika 3: Struktura skupnega pokritja na kmetiji Ambrožič z razširjenimi obstoječimi dejavnostmi in brez dopolnilnih dejavnosti

Po pregledu razširjenih dejavnosti na kmetiji Ambrožič bi največji delež predstavljala gozdarska dejavnost s 37 %, sledila bi ji prodaja vina s 25 %, odstotek manj bi predstavljala prodaja mleka in telet, 14 % pa proračunska plačila. Po nekaj letih intenzivnega izkoriščanja bo delež gozdarske dejavnosti nekoliko upadel.



Slika 4: Delež pokritja po dejavnostih z razširjenimi obstoječimi dejavnostmi brez dopolnilnih dejavnosti

5 RAZPRAVA IN SKLEPI

5.1 RAZPRAVA

Z dopolnilnimi dejavnostmi na kmetiji lahko dobimo dodaten vir zaslužka, vendar ta na kmetiji Ambrožič še vedno ne bi dosegal paritetnega dohodka. Seveda pa bi bolje izkoristili delovno silo in mehanizacijo, ki je že na kmetiji. Povečali bi ponudbo in po vzoru opisnih primerov dobrih praks na začetku diplomske naloge tržili kmetijske izdelke v okviru dopolnilnih dejavnosti neposredno na domu in tržnici. Tako bi si čez čas pridobili zaupanje kupcev in bi prodajne količine lahko povečali, izdelki pa bi lahko dosegali boljše cene. Razvili bi lahko svojo lastno blagovno znamko, pod katero bi tržili vse pridelke s kmetije. Veliko je tudi priložnosti povezovanja sorodnih dopolnilnih dejavnosti z drugih kmetij s skupnim interesom vstopa na trg in s tem doseganja večje konkurenčnosti.

Pri izdelavi diplomske naloge smo pri izračunih ugotovili, da dopolnilna dejavnost predelava mleka v sire v obsegu, ki ga lahko dosežejo na kmetiji, ne prinaša paritetnega, prinaša pa delo za polovico polne delovne moči. Prav tako je potrebna investicije v prostor in opremo, ki pa zaradi nedoseganja ekonomije obsega niso smiselne. Če bi hoteli dosežati večji obseg proizvodnje, bi potrebovali še večje investicije, ki pa jih zaradi premalo razpoložljivih finančnih sredstev in delovne sile na kmetiji trenutno ni mogoče zagotoviti.

Peka kruha kot dopolnilna dejavnost začne prinašati pozitivno pokritje, če so količine kruha večje, 30 kg na teden in več. Ker finančni vložek v investicijo ne bi bil velik, ocenjujemo ga na približno 4.465 €, bi kmetiji svetovali, da se ukvarjajo s to dopolnilno dejavnostjo v kolikor lahko spečejo in prodajo več kot 30 kg kruha na teden.

Na kmetiji so že uvedli svojo lastno vinsko blagovno znamko pod katero tržijo vino gostinskim lokalom in končnim strankam. Za zdaj pri vinu dosegajo obseg in cene po scenariju B. V prihodnosti pa bo najbrž potreben razmislek, ali bi bilo to dejavnost glede na kakovost vina smiselno razširiti vsaj do te mere, da bi predelali vse grozdje v vino, ali pa celo povečali pridelovalne površine.

Gozdarska dejavnost na kmetiji Ambrožič je gotovo tista, ki bi glede na velikost gozdnih površin in potreben vložek časa lahko najhitreje pomagala do večjega dohodka kmetije. Trenutno dosegajo 15 % potencialnega dohodka iz te dejavnosti. To je posledica večletne slabe odkupne cene lesa. Šele v zadnjih nekaj letih, ko so se cene fosilnih goriv zviševale in s tem tudi stroški ogrevanja, je les spet začel pridobivati na pomenu in bo v prihodnje gotovo eden najpogostejših virov ogrevanja, saj gre za obnovljiv vir, katerega imamo v Sloveniji več kot dovolj.

V rezultate smo vnesli različne scenarije glede količine in cene posameznega proizvoda. Tako scenarij A in D zajemata majhne količine proizvodov in nizke cene le-teh, scenarij B in E srednje velike količine proizvodov in nekaj višje cene, scenarij C in F pa velike količine, včasih na meji možnega, in visoke cene. Najbolje za kmetijo bi bil scenarij E, ki kmetiji pri polovično večji polni delovni moči prinese za 65 % večje pokritje, kot ga je imela v letu 2010.

Odločitev, da se na kmetiji ne bi odločili za dopolnilni dejavnosti peka kruha in predelava mleka v sire, se zdi smiselna, saj smo ugotovili, da po scenariju A kmetija dosega s tema dvema dejavnostma res minimalno pokritje. Scenarij B predvideva nekoliko boljše rezultate, a kot smo že omenili, dejavnosti potrebujeta večje investicije, ki pa jih trenutni rezultati ne omogočajo. Seveda ni izključeno, da bo za to morda več možnosti v prihodnosti, v kolikor bi kakšen od družinskih članov ostal brez zaposlitve izven kmetije.

Na kmetiji bi lahko pridobili sredstva za investicije dopolnilnih dejavnosti peka kruha in predelava mleka v sire, če bi gozdarsko dejavnost nekaj let izvajali po scenariju B in večji del teh sredstev uporabili za ureditev prostorov in nakup potrebne opreme.

Maksimalna možna obremenitev na kmetiji je 2,5 PDM (priloga H), zato bi se bilo smiselno osredotočiti samo na eno dopolnilno dejavnost in se tisti popolno predati v prihodnosti. Glede na to, da je pri peki kruha potrebna manjša investicija kakor pri predelavi mleka in da so tudi rezultati pokazali boljše pokritje na delovno uro pri še realnih količinah kruha, bi svetovali, da se odločijo za to dejavnost.

V prihodnje bi na kmetiji vsekakor želeli, da bi s kombinacijo kmetijske proizvodnje in dopolnilne dejavnosti dosegli paritetni dohodek za enega člana družine. To omogoča trajno ohranitev in razvoj kmetije v prihodnosti. V kolikor kmetija ne bo

dosegala paritetnega dohodka in bo kmetijstvo pomenilo samo dopolnilni vir dohodka in predvsem možnost samooskrbe, se bo kmetovanje na kmetiji Ambrožič ohranjalo dokler bo prispevalo vsaj nekaj sredstev v družinski proračun, oziroma ne bo zahtevalo prelivanja sredstev iz drugih virov za vlaganja v kmetijsko dejavnost.

5.2 SKLEPI

V diplomski nalogi smo dokazali, da se pokritje na ravni kmetije z uvedbo dopolnilnih dejavnosti peka kruha v krušni peči in predelava mleka poveča, vendar je v tem primeru treba urediti prostore po predpisih in preiti z obdavčitve po katastru na obdavčitev po dejanskem dohodku (razlika med prihodki in odhodki) ali obdavčitev po normiranih odhodkih (70 % ustvarjenih prihodkov). Glede na to, da velikih investicij na kmetiji ne načrtujejo, kar obrat za predelavo mleka vsekakor je, bi bila smotrnejša obdavčitev po normiranih stroških. Prej omenjeni dopolnilni dejavnosti ne prinašata dovolj velikega pokritja, pač pa razmeroma veliko dodatnega dela, že preko zmožnosti razpoložljive delovne sile na kmetiji in velik začetni vložek, zato bi kmetiji zaenkrat odsvetovali, da se odločijo za dopolnilni dejavnosti. Bi bilo pa vsekakor smotrno uvesti dopolnilno dejavnost, v kolikor kateri od družinskih članov ostane brez zaposlitve.

Pri izračunu pokritja z novimi dopolnilnimi dejavnostmi smo prišli do naslednjih rezultatov:

- Pokritje na kmetiji je bilo v letu 2010 13.621 € pri 1,6 PDM oz. 8.513 €/PDM.
- Scenarij A prinaša pokritje 19.577 € pri 2,4 PDM oz. 8.157 €/PDM.
- Scenarij B doseže pokritje 25.919 € pri 2,6 PDM oz. 9.969 €/PDM.
- Scenarij C predvideva pokritje 32.377 € pri 2,8 PDM oz. 11.563 €/PDM.

Izračun pokritja na kmetiji z razširjenimi obstoječimi kmetijskimi in gozdarskimi dejavnostmi brez dopolnilnih dejavnosti pa je dal naslednje rezultate:

- Scenarij D prikaže pokritje 19.000 € pri 2,1 PDM oz. 9.048 €/PDM.
- Scenarij E doseže pokritje 22.490 € pri 2,1 PDM oz. 10.710 €/PDM.
- Scenarij F pa predvideva pokritje 24.816 € pri 2,2 PDM oz. 11.280 €/PDM.

Potrdili smo na začetku zastavljeno delovno hipotezo, da bi bilo ekonomsko najučinkovitejše prodajati presežke lesne biomase v obliki hlodovine ali drv, mleko mlekarnam ter predelati čim več grozdja in prodati vino. Za vse omenjene in že obstoječe panoge imajo na kmetiji skoraj vso potrebno mehanizacijo in prostore, poleg tega pa ne bi bilo treba spreminjati oblike obdavčitve in bi lahko bili še vedno obdavčeni po katastru, omenjene presežke pa bi prodajali kot upravičenci do pavšalnega nadomestila. V najverjetnejšem primeru bi se učinki na mesečni ravni povečali glede na stanje iz leta 2010 za 182 €/mesec na polno delovno moč, na letni ravni pa za 8.869 €, potrebovali pa bi 0,5 delovne moči več kot leta 2010.

6 POVZETEK

Kmetija Ambrožič je večgeneracijska kmetija, kjer živijo gospodar s ženo, njun najstarejši sin s ženo in štirimi odraslimi otroki. Glavno delovno silo predstavlja gospodarjeva snaha, saj ima sin polno zaposlitev zunaj kmetije, prav tako otroci. Ocenili smo, da kmetija trenutno razpolaga z 2,5 polne delovne moči.

Trenutno je glavna panoga na kmetiji prireja mleka. Poleg te se na kmetiji ukvarjajo še z vinogradništvom in gozdarstvom. Ker je v letih 2008/2009 odkupna cena mleka padla za tretjino, so na kmetiji poskusili tudi s predelavo mleka v mlečne izdelke. Na kmetiji za peko kruha uporabljajo krušno peč, ki je večino časa neizkoriščena. Tako smo se odločili, da preverimo možnosti razvoja kmetije Ambrožič.

Želeli smo ugotoviti, kakšno pokritje bi na ravni kmetije prinesli dopolnilni dejavnosti peka kruha in predelovanje mleka v sir in ali je smiselno povečati prodajo vina namesto grozdja ter prodajo lesa.

V rezultate smo vnesli različne scenarije glede količine in cene posameznega proizvoda. Tako scenarij A in D zajemata majhne količine proizvodov in nizke cene le-teh, scenarij B in E srednje velike količine proizvodov in nekaj višje cene, scenarij C in F pa velike količine, včasih na meji možnega, in visoke cene.

Po izračunih skupnega pokritja na kmetiji smo ugotovili, da je pokritje pri novih dejavnostih lahko boljše, že če vzamemo manjše količine in najnižje cene iz preglednic izračunov po posameznih dejavnostih. Pokritje bi z dopolnilnimi dejavnostmi po scenariju A povečali od 44 % ali 19.577 €, za kar bi potrebovali 2,4 polne delovne moči, do 138 % oziroma 32.377 € po scenariju C, za kar bi potrebovali 2,8 polne delovne moči – kar je za 1,2 polne delovne moči več kot v letu 2010, ko je pokritje vsega znašalo 13.621 €. Za odprtje omenjenih dopolnilnih dejavnosti bi potrebovali ustrezno opremljene prostore in ustrezno opremo, za kar bi bila potrebna dodatna investicija. Prav tako pa bi se na kmetiji morali odločiti za spremembo obdavčitve s katastrskega dohodka na obdavčitev po dejanskem dohodku ali po normiranih odhodkih, saj se dopolnilna dejavnost v okviru davčne zakonodaje ne obravnava kot kmetijstvo, ampak kot katerakoli druga pridobitna dejavnost.

Zato smo naredili še študijo, kakšno pokritje bi nam prineslo, če bi se na kmetiji v večjem obsegu ukvarjali z gozdarstvom, prodajo večjih količin vina, mleko pa bi tako kot doslej prodajali mlekarnam. V vseh izračunih smo upoštevali tudi proračunska plačila. Skupno pokritje na kmetiji bi se povečalo od 39 % oziroma 19.000 € po scenariju D in do 82 % ali 24.816 € po bolj optimističnem scenariju F. Potrebovali bi le 0,5–0,6 polne delovne moči več, kot so je na kmetiji imeli v letu 2010.

Za vse omenjene in že obstoječe panoge imajo na kmetiji vso potrebno mehanizacijo in prostore, poleg tega pa na kmetiji ne bi bilo treba spreminjati oblike obdavčitve in bi še vedno lahko bili obdavčeni po katastru, omenjene presežke pa bi prodajali kot upravičenci do pavšalnega nadomestila.

Iz celotne diplomske naloge ugotavljamo, da bi bilo trenutno ekonomsko najučinkoviteje povečati gozdarsko dejavnost, razširiti prodajo vina in ostati pri prodaji mleka mlekarnam.

Dopolnilne dejavnosti bi vsekakor pripomogle k dodatnemu zaslužku kmetije, če pa bi ta potem dosegala tudi paritetni dohodek, je odvisno od obsega pridelave in predelave ter cene končnega proizvoda. Za to bi bil potreben tudi večji vložek časa in dela. Dejavnost peka kruha je na kmetiji tradicionalna in bi jo bilo smiselno nekoč v prihodnosti podkrepiti z inovativnostjo in podjetniško ustvarjalnostjo ter tako izkoristiti potencial, ki ga kmetija ima. Prav tako investicija ne bi bila tako velika.

V prihodnje bi na kmetiji vsekakor želeli, da bi s kombinacijo kmetijske proizvodnje in dopolnilne dejavnosti dosegli paritetni dohodek za enega člana družine. To omogoča trajno ohranitev in razvoj kmetije v prihodnosti. V kolikor kmetija ne bo dosegala paritetnega dohodka in bo kmetijstvo pomenilo samo dopolnilni vir dohodka in predvsem možnost samooskrbe, se bo kmetovanje ohranjalo dokler bo prispevalo vsaj nekaj sredstev v družinski proračun oziroma ne bo zahtevalo preliivanja sredstev iz drugih virov za vlaganja v kmetijsko dejavnost. Takšna kmetija bi verjetno dolgoročno odmirala, tega pa si ne bi želeli.

7 VIRI

- Breznik B., Gašperlin B. 2012. Pridelava mlečnih izdelkov na kmetiji – primer dobre prakse. V: Prenos inovacij, znanj in izkušenj v vsakdanjo rabo.1 znanstvena konferenca z mednarodno udeležbo s področja kmetijstva, naravovarstva in hortikulture, Strahinj, 19. In 20. april 2012. Strahinj, Biotehniški center Naklo: 1-8
- Drev J., Onuk J. 2010. Energetika: Učbenik za predmet energetika v 3. In 4. letniku v programu Strojni tehnik. 4. izd. Ljubljana, Tehniška založba: 184 str.
- Jerič D. in sod. 2011. Katalog kalkulacij za načrtovanje gospodarjenja na kmetijah v Sloveniji. Ljubljana, Kmetijsko gozdarska zbornica Slovenije: 267 str.
- Juvančič L. 2004. Alternativni dohodkovni viri na podeželju, Prosojnice za predavanje. Ljubljana, Biotehniška fakulteta: 45 str. (neobjavljeno)
- Kavčič S. 2008. Davki v kmetijstvu. Prosojnice pri predmetu Agrarna ekonomika. Domžale, Biotehniška fakulteta, Oddelek za zootehniko (neobjavljeno)
- Kavčič S. 2010. Davki v kmetijstvu. Prosojnice pri predmetu Agrarna ekonomika. Domžale, Biotehniška fakulteta, Oddelek za zootehniko (neobjavljeno)
- Kovačič M., Udovč A. 2003. Razvojni trendi v slovenskem kmetijstvu. Zbornik Biotehniške fakultete, Univerza v Ljubljani, Kmetijstvo, 81, 2: 297–311
- Kulovec M. in sod. 2002. Dopolnilne dejavnosti na kmetiji. Ljubljana, Kmečki glas: 175 str.
- Medved M. in sod. 2011. Gospodarjenje z gozdom za lastnike gozdov. Ljubljana, Kmečki glas: 311 str.
- Medved S., Novak P. 2000. Varstvo okolja in obnovljivi viri energije. Ljubljana, Fakulteta za strojništvo: 231 str.
- Oblak O. 2002. Ocena skupnega dohodka na kmečkih gospodarstvih v Sloveniji. Magistrsko delo. Ljubljana, Biotehniška fakulteta, Oddelek za agronomijo: 110 str.

Pisek R., Matijašič M. 2009. Lesna zaloga s prirastom in posekom. RS. Ministrstvo za kmetijstvo in okolje, Agencija Republike Slovenije za okolje (30. jun. 2009) http://kazalci.arso.gov.si/?data=indicator&ind_id=175 (24. mar. 2013).

Podnar K., Golob U., Jančič Z. 2007. Temelji marketinškega načrta. Ljubljana, Fakulteta za družbene vede: 224 str.

Popis kmetijskih gospodarstev 2010. Statistični urad Republike Slovenije. http://pxweb.stat.si/pxweb/Dialog/varval.asp?ma=15P0220S&ti=&path=../Database/Kmetijstvo_2010/01_Splosni_pregled/01_15P02_kohez_regije/&lang=2 (24. Sep. 2013)

Poročilo Zavoda za gozdove Slovenije O gozdovih za leto 2011. 2012. Ljubljana, Zavod za gozdove Slovenije: 133 str. http://www.zgs.si/fileadmin/zgs/main/img/PDF/LETNA_POROCILA/2011_o_gozdovih.pdf (24. mar. 2013)

Pravilnik o obratih na področju živil živalskega izvora. Ur. l. RS št. 51-2183/2006 <http://www.uradni-list.si/1/objava.jsp?urlid=200651&stevilka=2183> (15. nov. 2012)

Pravilnik o sanitarno-zdravstvenih pogojih za predelavo živil rastlinskega izvora kot dopolnilno dejavnost na kmetiji. Ur. l. RS št. 93-4641/2001 <http://www.uradni-list.si/1/content?id=33617> (15. nov. 2012)

Pravilnik o veterinarsko-sanitarnih pogojih za proizvodnjo živil živalskega izvora ter oddajo v promet za javno potrošnjo. Ur. l. RS št. 100-5037/2002 <http://www.uradni-list.si/1/objava.jsp?urlid=2002100&stevilka=5037> (15. nov. 2012)

Preša A. 2013. Podjetniška naravnost družinske kmetije z razvojem dopolnilne dejavnosti na kmetiji. V: Zbornik 10. festivala raziskovanja ekonomije in managementa, Koper–Celje–Škofja Loka, 22. in 23. marec 2013. Koper, Fakulteta za management: 207–213 str

Pučko D. 1998. Analiza in načrtovanje poslovanja. Ljubljana, Ekonomska fakulteta: 196 str.

Strategija razvoja kmetijstva. 2009. Ljubljana, RS, Ministrstvo za kmetijstvo gozdarstvo in prehrano, Direktorat za kmetijstvo (delovno gradivo, verzija 210809) http://www.arhiv.mkgp.gov.si/fileadmin/mkgp.gov.si/pageuploads/Novinarsko_sredisce/Govori/Strategija_vizija_in_cilji.pdf (21. apr. 2012)

Uredba Evropskega parlamenta in sveta o higieni živil. (ES) Št. 852/2004. ULL 139/2004
<http://eur-lex.europa.eu/LexUriServ/LexUriServ.do?uri=CONSLEG:2004R0852:20090420:SL:PDF> (22. mar. 2012)

Uredba Evropskega parlamenta in sveta o posebnih higienskih pravilih za živila živalskega izvora. (ES) Št. 853/2004. ULL 139/2004
<http://eur-lex.europa.eu/LexUriServ/LexUriServ.do?uri=CONSLEG:2004R0853:20071114:SL:PDF> (22. mar. 2012)

Uredba o izvajanju delov določenih uredb Skupnosti glede živil, higiene živil in uradnega nadzora nad živili. Ur. l. RS št. 72-3896/2010. <http://www.uradni-list.si/1/objava.jsp?urlid=201072&stevilka=3896> (16. feb. 2012)

Uredba o vrsti, obsegu in pogojih za opravljanje dopolnilnih dejavnosti na kmetiji. Ur. l. RS št. 61-2665/2005. <http://www.uradni-list.si/1/objava.jsp?urlid=200561&stevilka=2665> (15. jan. 2012)

Volk T., Rednak M., Senegačnik L. 1992. Strategija razvoja slovenskega kmetijstva. Ljubljana, RS, Ministrstvo za kmetijstvo in gozdarstvo: 88 str.

Vrečko M. 2006. Iz prakse za prakso: Kako uspešno tržiti na kmetiji. Ljubljana, Kmečki glas: 110 str.

Zakon o davku na dodano vrednost (ZDDV-1-UPB2). Ur. l. RS Št.10-392/2010.

<http://www.uradni-list.si/1/objava.jsp?urlid=201010&stevilka=392> (26. mar. 2012)

Zakon o dohodnini (ZDoh-2). Ur. l. RS št. 117-5013/2006.

<http://www.uradni-list.si/1/objava.jsp?urlid=2006117&stevilka=5013> (26. mar. 2012)

Zakon o kmetijstvu (Zkme-1). Ur. l. RS Št.45-1978/2008.

<http://www.uradni-list.si/1/content?id=86503> (20. mar. 2012)

Zakon o spremembah in dopolnitvah zakona o dohodnini (Zdoh-2H). Ur. l. RS št. 106-5477/2010.

<http://www.uradni-list.si/1/objava.jsp?urlid=2010106&stevilka=5477> (26. mar. 2012)

Zakon o spremembah in dopolnitvah zakona o dohodnini (Zdoh-2L). Ur. l. RS št. 94-3644/2012.

<http://www.uradni-list.si/1/content?id=110753> (14. jan. 2013)

Zakon o spremembah in dopolnitvah zakona o izvrševanju proračunov Republike Slovenije za leti 2013 in 2014 (ZIPRS1314-A). Ur. l. RS št. 46-1756/2013.

<http://www.uradni-list.si/1/objava.jsp?urlid=201346&stevilka=1756> (3. jul. 2013)

Zakon o ugotavljanju katastrskega dohodka (ZUKD-1). Ur. l. RS št. 9-317/2011.

<http://www.uradni-list.si/1/objava.jsp?urlid=20119&stevilka=317> (20. mar. 2012)

Zakon o vinu. Ur. l. RS št. 105-4488/2006.

<http://www.uradni-list.si/1/content?id=75822> (28. mar. 2012)

ZAHVALA

Ob tej priložnosti bi se rad zahvalil vsem, ki ste mi na kakršenkoli način pomagali na poti do zaključka študija.

Hvala tudi Jerneji Bogataj za pomoč pri oblikovanju izdelka in Sabini Knehtl za vse prijazne napotke tekom študija. Metki Bartol in Gašperju Kopitarju za tehnično pomoč.

Navsezadnje bi se rad zahvalil tudi družini za podporo, moralno in finančno. Ani, ob kateri sta študij in življenje dobila višji pomen, ter prijateljem in sošolcem iz študijskih dni za preživeto lepo življensko obdobje.

Hvala vsem!

PRILOGE**PRILOGA A**

Izračun spremenljivih stroškov na kravo

Spremenljivi stroški na kravo

Mlečnost	4500 l/kravo/leto
Življenjska doba krave	10 let
+ Mleko (4500 l * 0,25 €/l)	1.125 €
+ Tele	200 €
+ Izločena krava (zakol)	500 €
= Prihodek na kravo letno	1.825 €
– Mleko za teleta (za oddajo 9 * 150l * 0,25€/l)	338,00 €
– Domača krma za krave (koruza + ječmen + seno + silaža)	736,00 €
– Kupljena krma za krave (200 kg * 0,25€/kg)	50 €
– Mineralno vitaminska mešanica	40 €
– Veterinarske storitve	50 €
– Stroški pripusta	40 €
= Skupaj spremenljivi stroški	1.254,00 €
Bilanca (1.825 € – 1.254 €)	571,00 €
VC (sprejemljivimi stroški/prihodek * 100)	68,71 %

PRILOGA B

Kalkulacija za travnato območje

3000 kg mleka iz osnovne krme, 650 kg težka krava, uporabnost 5 let, 500 kg mleka spišejo teleta, 0,9 telet na leto in prodaja telet pri teži 120 kg

Mlečnost (kg/kravo/leto)			4000	4500	5000
Mleko		0,25 €/kg	1000	1125	1250
Tele	108 kg	3,00 €/kg	324	324	324
Izločena krava	130 kg	0,85 €/kg	111	111	111
Prihodek pri ceni	0,25 €/kg		1.435	1.560	1.685
Obnova črede			250	250	250
Mleko za teleta	450 kg		126	126	126
Štarter	46 kg	314,30 €/t	14	14	14
Krmilo za krave		213,50 €/t	37	73	110
Koruza za zrnje		140,00 €/t	12	27	39
Mineralno vitaminska mešanica		1,25 €/kg	61	64	65
Spremenljivi stroški doma pridelane krme			327	327	327
Drugi materialni stroški			25	26	28
Stroški pripusta			45	45	45
Veterinarske storitve in zdravila			47	51	56
Zavarovanje	8,9 %		85	85	85
Stroški financiranja	5 %		51	54	57
SPREMENLJIVI STROŠKI (€)			1.080	1.142	1.202
Pokritje pri ceni	0,25 €/kg		355	418	483
Pokritje pri ceni	0,27 €/kg		435	508	583
Pokritje pri ceni	0,30 €/kg		555	643	733

PRILOGA C

Ocena stroškov ureditve prostorov in opreme za pekarno

Cene opreme za pekarno

Artikel	Cena brez DDV (€)	Cena z DDV (€)
Mešalec za testo (18 kg)	1.085	1.302
Pomivalno korito	1.238	1.485
Delovna miza	634	792
Stenske ploščice (30 m ²)	240	300
Polaganje ploščic	540	586
Skupaj	3.737	4.465

PRILOGA D

Cene za steklenice, zamaške in etikete

Najugodnejša ponudba za steklenice, zamaške in etikete (9. 11. 2012)

Artikel	Cena brez DDV (€)	Cena z DDV (€)
Steklenica	0,19	0,23
Zamaški	0,075	0,09
Etikete	0,25	0,30

PRILOGA E

Ocena stroškov za ureditve prostora za sirarno s sirarsko opremo

Cene sirarske opreme in ploščic za oblogo sten s polaganjem ploščic

Artikel	Cena brez DDV (€)	Cena z DDV (€)
Hladilnik mleka 300 l	2.406	2.887
Iztočni loputni ventil 7x	721	865
Črpalka	813	976
Cev živilska PVC FLEXI 15m	93,75	113
Priključek za fleksibilno cev	156	187
Pasterizator 200 l	5.446	6.535
Mešalo	227	272
Regulacija vrtljajev mešanja	477	536
Ročna sirarska harfa	110	132
Mehanska stiskalnica	1.690	2.028
Vmesne plošče za stiskanje 33x	66	79
Sirarska miza	618	742
Voziček za ransport sira	850	1020
Stelaža za zorilnico	1.123	1.348
Sirarski dvodelni model 2,5 kg 10x	82,74	99
Pomivalno korito	1.238	1.485
Brezročni umivalnik	452	542
Stenske ploščice (50 m ²)	320	384
Talne ploščice (30 m ²)	600	720
Luči	240	288
Polaganje ploščic	1.050	1.139
Skupaj	18.779	22.378

PRILOGA F

Seznam gospodarskih poslopij na kmetijskem gospodarstvu

Seznam gospodarskih poslopij na KMG

Vrsta zgradbe (gospodarskega poslopja)	Trenutno stanje (površina, volumen oz. kapaciteta)	Leto izgradnje oziroma obnove
Hlev	50 m ²	1890–1978
Skladišče krmil	80 m ²	1968
Skladišče žit	30 m ²	1976
Strojna lopa	55 m ²	1975
Garaža	64 m ²	2000
Zidanica	120 m ²	1860–1994
Silos	105 m ²	1997
Gnojišče	24 m ²	2005
Jama za gnojnico	48 m ²	2005

PRILOGA G

Seznam kmetijske mehanizacije in opreme na kmetijskem gospodarstvu

Kmetijska mehanizacija in oprema

Obstoječi stroji in oprema	Leto izdelave	Zmogljivost stroja ali opreme
Traktor Zetor 2511	1970	25 KM
Traktor Zetor 7011	1984	70 KM
Traktor Zetor 7341	1998	80 KM
Traktor Goldoni 3060	2006	60 KM
Obračalni plug	1996	3 brazde
Vrtavkasta brana	1995	2,5 m
Cisterna za gnojevko Echart	1977	3000 l
Bočna krožna kosilnica BCS 404	2007	160 cm
Samonakladalna prikolica SIP	1980	25 m ³
Samotrosilna prikolica SIP TG35	1980	4000 kg
Prikolica kiper TEHNOSTROJ	1988	4000 kg
Silokombanj SIP SILO 80B	1998	Enovrstni
Zgrabljevalnik sena SIP 220	1990	220 cm
Obračalnik sena SIP 340	1991	340 cm
Muličar kladivni INO 130	2006	130 cm
Trosilnik mineralnih gnojil	1988	Enoploščni
Puhalnik NEURO	1976	11 Kw
Gozdarski vitel TAJFUN	1994	4 t
Hladilnik za mleko	1983	300 l

PRILOGA H

Delovna sila na kmetiji

Delovna sila na kmetiji

Družinski član	Leto rojstva	Status/aktivnost	Odnos do nosilca dejavnosti	Število PDM
Oče	1931	Kmetijski upokojenec	nosilec	0,1
Mati	1932	Kmetijski upokojenc	žena	0,1
Sin	1961	Redno zaposlen izven kmetije	sin	0,5
Snaha	1964	Gospodinja	gospodinja	1
Vnuk	1983	Redno zaposlen izven kmetije	vnuk	0,2
Vnukinja	1986	Redno zaposlen izven kmetije	vnuk	0,2
Vnukinja	1991	Študent	vnuk	0,2
Vnukinja	1993	Študent	vnuk	0,2
Skupaj PDM				2,5

Zaradi nestalnega bivanja na kmetiji, smo vnuku in vnukinji dodeli namesto 0,5 samo 0,2 PDM. Očetu in materi pa 0,1 namesto 0,2 zaradi starosti.