

UNIVERZA V LJUBLJANI  
BIOTEHNIŠKA FAKULTETA  
ODDELEK ZA ZOOTEHNIKO

Nataša TEHOVNIK

**MNENJA IN IZKUŠNJE KMETOV PO VSTOPU  
SLOVENIJE V EU IN 10 LET PO TEM**

DIPLOMSKO DELO

Univerzitetni študij

Ljubljana, 2016

UNIVERZA V LJUBLJANI  
BIOTEHNIŠKA FAKULTETA  
ODDELEK ZA ZOOTEHNIKO

Nataša TEHOVNIK

**MNENJA IN IZKUŠNJE KMETOV PO VSTOPU SLOVENIJE V EU  
10 LET PO TEM**

DIPLOMSKO DELO

Univerzitetni študij

**OPINIONS AND EXPERIENCES OF FARMERS AFTER THE  
ACCESSION OF SLOVENIA TO THE EU AND 10 YEARS AFTER**

GRADUATION THESIS

University studies

Ljubljana, 2016

Diplomsko delo je zaključek Univerzitetnega študija zootehnika. Opravljeno je bilo na Katedri za agrometeorologijo, urejanje kmetijskega prostora ter ekonomiko in razvoj podeželja, Oddelka za agronomijo Biotehniške fakultete Univerze v Ljubljani. Intervjuji iz leta 2005/2006 so bili opravljeni na kmetijah v vseh slovenskih regijah. Kmetije na katerih so bili intervjuji opravljeni leta 2016, so se nahajale v Osrednjeslovenski in Gorenjski regiji.

Študijska komisija Oddelka za zootehniko je za mentorico diplomskega dela imenovala izr. prof. dr. Majdo Černič Istenič.

Komisija za oceno in zagovor:

Predsednik:           prof. dr. Peter DOVČ  
Univerza v Ljubljani, Biotehniška fakulteta, Oddelek za zootehniko

Član:                   prof. dr. Majda ČERNIČ ISTENIČ  
Univerza v Ljubljani, Biotehniška fakulteta, Oddelek za agronomijo

Član:                   prof. dr. Luka JUVANČIČ  
Univerza v Ljubljani, Biotehniška fakulteta, Oddelek za zootehniko

Datum zagovora:

Podpisana izjavljam, da je naloga rezultat lastnega dela. Izjavljam, da je elektronski izvod identičen tiskanemu. Na univerzo neodplačno, neizključno, prostorsko in časovno neomejeno prenašam pravici shranitve avtorskega dela v elektronski obliki in reproduciranja ter pravico omogočanja javnega dostopa do avtorskega dela na svetovnem spletu preko Digitalne knjižnice Biotehniške fakultete.

Nataša Tehovnik

**KLJUČNA DOKUMENTACIJSKA INFORMACIJA**

ŠD	Dn
DK	UDK 631(043.2)=163.6
KG	kmetijstvo/skupna kmetijska politika/kmetijske reforme/razvoj podeželja/EU/Slovenija/intervjuji
KK	AGRIS E10
AV	TEHOVNIK, Nataša
SA	ČERNIČ ISTENIČ, Majda (mentorica)
KZ	SI-1230 Domžale, Groblje 3
ZA	Univerza v Ljubljani, Biotehniška fakulteta, Oddelek za zootehniko
LI	2016
IN	MNENJA IN IZKUŠNJE KMETOV PO VSTOPU SLOVENIJE V EU IN 10 LET PO TEM
TD	Diplomsko delo (univerzitetni študij)
OP	XII, 70 str., 29 pregl., 3 sl., 3 pril., 33 vir.
IJ	sl
JI	sl/en
AI	V diplomski nalogi smo z analizo izbranih intervjujev kmečkih gospodarstev želeli ugotoviti občutke, mnenja in izkušnje slovenskih kmetov ob vstopu v EU in deset let po tem. Ugotovili smo, da so kmetje podprli vstop Slovenije v EU, čeprav jim takratna ureditev kmetijske politike EU ni bila najbolj poznana. Znanje te ureditve se z leti članstva izboljšuje predvsem na račun dodatnih izobraževanj in sodelovanja z drugimi kmeti. Kmetje so z EU zadovoljni, kljub omejevanju, ki se kaže v obliki administrativnih zahtev in nadzora nad delom na kmetiji. Večje nezadovoljstvo kmetje izražajo v zvezi z dohodkom iz kmetijske dejavnosti, saj menijo, da je le-ta prenizek glede na njihovo vloženo delo. Ugotovili smo tudi, da k dobremu trženju kmetijskih pridelkov in storitev pripomoreta iznajdljivost in poznavanje trga. Kmetje so s trenutnim stanjem kmetijstva v Sloveniji zelo nezadovoljni, saj se odkupne cene kmetijskih pridelkov nenehno spreminjajo ali celo padajo. Kljub temu radi delajo na kmetiji, vendar si želijo, da bi bil njihov poklic bolj cenjen in bi s tem dodatno okrepili svojo voljo do dela na kmetiji.

**KEY WORDS DOCUMENTATION**

- DN Dn
- DC UDC 631(043.2)=163.6
- CX agriculture/common agriculture policy/reforms/rural development/EU/Slovenia/questionnaires
- CC AGRIS E10
- AU TEHOVNIK, Nataša
- AA ČERNIČ ISTENIČ, Majda (supervisor)
- PP SI-1230 Domžale, Groblje 3
- PB University of Ljubljana, Biotechnical Faculty, Department of Animal Science
- PY 2016
- TI OPINIONS AND EXPERIENCES OF FARMERS AFTER THE ACCESSION OF SLOVENIA TO THE EU AND 10 YEARS AFTER
- DT Graduation Thesis (University studies)
- NO XII, 70 p., 29 tab., 3 fig., 3 ann., 33 ref.
- LA sl
- AL sl/en
- AB The aim of my thesis was to identify the feelings, perceptions and experiences of Slovene farmers during the accession to the European Union and ten years after, by analysing the selected interviews conducted with them. I have established that farmers supported the EU accession, even though they were not very familiar with the EU agricultural legislation. Their knowledge of the legislation has improved over the years, mainly due to additional education and cooperation among the farmers. Farmers are satisfied with the functioning of the EU, despite the restrictions shown in the form of bureaucracy and surveillance over the work on the farms. They show greater discontent with the income from agricultural activities, because they believe that the income is too low in relation to the work they invest. I have also established that ingenuity and the knowledge of the market contribute to the good marketing of agricultural products and service. Farmers are extremely dissatisfied with the current situation of the agriculture in Slovenia, because the purchase prices are constantly changing or even falling. Nevertheless, farmers enjoy working on their farms, but they want their profession to be better appreciated which will further strengthen their will to work on the farm.

**KAZALO VSEBINE**

	str.
<b>KLJUČNA DOKUMENTACIJSKA INFORMACIJA</b> .....	III
<b>KEY WORDS DOCUMENTATION</b> .....	IV
<b>KAZALO PREGLEDNIC</b> .....	VIII
<b>KAZALO SLIK</b> .....	X
<b>KAZALO PRILOG</b> .....	XI
<b>OKRAJŠAVE IN SIMBOLI</b> .....	XII
<b>1 UVOD</b> .....	1
1.1 OPREDELITEV PROBLEMA IN NAMEN RAZISKAVE .....	2
1.2 DELOVNE HIPOTEZE .....	4
<b>2 PREGLED OBJAV</b> .....	5
2.1 SKUPNA KMETIJSKA POLITIKA EVROPSKE UNIJE .....	5
<b>2.1.1 Nastanek Skupne kmetijske politike</b> .....	<b>5</b>
<b>2.1.2 Reforme Skupne kmetijske politike</b> .....	<b>6</b>
2.1.2.1 Pregled reform SKP do leta 1992 .....	6
2.1.2.2 MacSharryjeva reforma .....	7
2.1.2.3 Agenda 2000 .....	8
2.1.2.4 Reforma 2003 .....	8
2.1.2.5 Nadaljevanje reform SKP .....	9
<b>2.1.3 Skupna kmetijska politika proti letu 2020</b> .....	<b>10</b>
2.2 SLOVENSKO KMETIJSTVO .....	14
<b>2.2.1 Ocena stanja slovenskega kmetijstva</b> .....	<b>15</b>
2.2.1.1 Ekonomski rezultati slovenskega kmetijstva .....	15
2.2.1.2 Kmetijska zemljišča v uporabi in število kmetijskih gospodarstev .....	15
2.2.1.3 Število živine na kmetijskih gospodarstvih .....	17
2.2.1.4 Izobrazbena in starostna struktura slovenskih kmetijskih gospodarstev .....	18
2.2.1.5 Slovensko kmetijstvo v primerjavi z EU-27 .....	19
<b>2.2.2 Kmetijska politika v Republiki Sloveniji</b> .....	<b>21</b>
2.2.2.1 Kmetijska politika po osamosvojitvi Slovenije .....	21
2.2.2.2 Kmetijska politika po vstopu v EU leta 2004 .....	22
2.2.2.3 Evropska in slovenska kmetijska politika proti letu 2020 .....	22

2.3	SLOVENIJA 10 LET PO VSTOPU V EU .....	24
<b>2.3.1</b>	<b>Vstop Slovenije v Evropsko Unijo.....</b>	<b>24</b>
<b>2.3.2</b>	<b>Slovensko kmetijstvo 10 let po vstopu v Evropsko unijo .....</b>	<b>25</b>
<b>2.3.3</b>	<b>Primer zaznavanja slovenskih hribovskih kmetov ob približevanju Slovenije EU ter dojetje sprememb, ki jih je EU prinesla na področju kmetijstva .....</b>	<b>26</b>
<b>3</b>	<b>MATERIAL IN METODE .....</b>	<b>29</b>
3.1	RAZISKOVALNA METODA IN POSTOPEK ZBIRANJA EMPIRIČNEGA GRADIVA.....	29
<b>3.1.1</b>	<b>Intervjuji opravljani v letih 2005/2006 .....</b>	<b>29</b>
<b>3.1.2</b>	<b>Intervjuji opravljani leta 2016.....</b>	<b>29</b>
3.2	OPIS INSTRUMENTA .....	30
<b>3.2.1</b>	<b>Intervjuji opravljani v letih 2005/2006 .....</b>	<b>30</b>
<b>3.2.2</b>	<b>Intervjuji opravljani leta 2016.....</b>	<b>31</b>
3.3	OBDELAVA PODATKOV .....	32
<b>3.3.1</b>	<b>Intervjuji opravljani v letih 2005/2006 .....</b>	<b>32</b>
<b>3.3.2</b>	<b>Intervjuji opravljani leta 2016.....</b>	<b>33</b>
<b>4</b>	<b>REZULTATI.....</b>	<b>34</b>
4.1	REZULTATI INTERVJUJEV OPRAVLJENIH V LETIH 2005/2006 IN NJIHOVA RAZPRAVA .....	34
<b>4.1.1</b>	<b>Osnovne značilnosti intervjuvanih članov kmetijskih gospodarstev in njihovih kmetij .....</b>	<b>34</b>
4.1.1.1	Starost intervjuvancev in leta kmetovanja.....	34
4.1.1.2	Odločitev za kmetijstvo .....	35
4.1.1.3	Velikost kmetije, tip kmetovanja in stopnja kmetijskih dejavnosti.....	35
4.1.1.4	Izobraževanje kmetov in delitev dela na kmetiji .....	38
<b>4.1.2</b>	<b>Skupni dohodki kmetijskih gospodinjstev .....</b>	<b>39</b>
4.1.2.1	Zadovoljstvo z dohodkom iz kmetijske dejavnosti in dodatni vir dohodka .....	40
4.1.2.2	Pokrivanje stroškov na intervjuvanem kmetijskem gospodarstvu.....	41
4.1.2.3	Investicije v kmetijsko dejavnost intervjuvanih kmetij .....	43
4.1.2.4	Prejemanje nepovratnih sredstev .....	44
4.1.2.5	Prodaja izdelkov intervjuvanih kmetijskih gospodarstev .....	45
4.1.2.6	Prihodnost intervjuvanih kmetij .....	45
<b>4.1.3</b>	<b>Sodelovanje z drugimi kmetijami .....</b>	<b>46</b>

<b>4.1.4</b>	<b>Ocene sprememb po vstopu Slovenije v EU .....</b>	<b>48</b>
4.1.4.1	Referendum ob vstopu Slovenije v EU in s tem pogojene spremembe.....	48
4.1.4.2	Poznavanje kmetijske zakonodaje EU in njen vpliv na gospodarjenje na kmetiji .....	49
4.1.4.3	Pričakovanja in spremembe gospodarjenja intervjuvanih kmetov ob vstopu Slovenije v EU ter spremembe odnosa naše države do njih.....	51
4.1.4.4	Mnenje o položaju kmeta na Slovenskem .....	53
4.2	<b>REZULTATI INTERVJUJEV OPRAVLJENIH V LETU 2016 IN NJIHOVA RAZPRAVA.....</b>	<b>48</b>
<b>4.2.1</b>	<b>Osnovne značilnosti intervjuvanih članov kmetijskih gospodarstev in njihovih kmetij v letu 2016 .....</b>	<b>54</b>
<b>4.2.2</b>	<b>Opisi kmetij .....</b>	<b>54</b>
<b>4.2.3</b>	<b>Analiza intervjujev .....</b>	<b>57</b>
4.2.3.1	Občutki ob gospodarjenju/delu na kmetiji.....	57
4.2.3.2	Prihodnost njihove kmetije in kmetijstva v Sloveniji.....	58
4.2.3.3	Referendum ob vstopu Slovenije v EU .....	58
4.2.3.4	Delo na kmetiji po 10 letih članstva v EU .....	59
4.2.3.5	Seznanjenost s kmetijsko zakonodajo in njen vpliv na kmetovanje.....	59
4.2.3.6	Struktura dohodka iz kmetijske dejavnosti.....	60
4.2.3.7	Kritje stroškov kmetije z dohodkom iz kmetijske dejavnosti.....	61
4.2.3.8	Kritje vsakodnevnih stroškov gospodinjstva .....	61
4.2.3.9	Njihovo mnenje in občutki .....	62
<b>5</b>	<b>SKLEPI.....</b>	<b>63</b>
<b>6</b>	<b>POVZETEK.....</b>	<b>66</b>
<b>7</b>	<b>VIRI.....</b>	<b>67</b>
	<b>ZAHVALA</b>	
	<b>PRILOGE</b>	



**KAZALO PREGLEDNIC**

str.

Pregl. 1: Število kmetijskih gospodarstev (v nadaljevanju KMG), površina KMG in povprečna velikost posameznih kmetijskih zemljišč KMG v letu 2000 in 2010 ( Skupna in kmetijska ..., 2016) .....	16
Pregl. 2: Število kmetijskih gospodarstev, število živali ter število GVŽ na gospodarstvo (Skupna in kmetijska ..., 2016 ter Število živine ..., 2016).....	18
Pregl. 3: Kmetijska izobrazba gospodarjev na slovenskih kmetijah (Program ..., 2006)...	19
Pregl. 4: Povprečna starost intervjuvanca in leta kmetovanja .....	34
Pregl. 5: Starost intervjuvanih članov kmetijskih gospodarstev po starostnih razredih.....	34
Pregl. 6: Odločitev za kmetovanje.....	35
Pregl. 7: Število kmetijskih dejavnosti na kmetiji .....	37
Pregl. 8: Pridobitev znanja za delo na kmetiji .....	38
Pregl. 9: Kako intervjuvani kmetje pridobivajo nadaljno znanje o kmetijstvu .....	39
Pregl. 10: Delitev dela na kmetiji med posameznimi člani intervjuvanih KMG .....	39
Pregl. 11: Zadovoljstvo z dohodkom iz kmetijstva .....	40
Pregl. 12: Dodatni vir dohodka.....	40
Pregl. 13: Pokrivanje stroškov gospodinjstva z dohodkom iz kmetijske dejavnosti.....	41
Pregl. 14: Pokrivanje stroškov investicije .....	42
Pregl. 15: Količina vloženega dohodka v kmetijsko dejavnost.....	43
Pregl. 16: Število intervjuvanih kmetij, ki prejemajo nepovratna sredstva.....	44
Pregl. 17: Zadovoljstvo z višino prejetih nepovratnih sredstev .....	44
Pregl. 18: Prodaja izdelkov.....	45
Pregl. 19: Načrti s kmetijo .....	45
Pregl. 20: Naslednik na kmetiji .....	46

Pregl. 21: Povezovanje z drugimi kmetijami.....	47
Pregl. 22: Pomoč pri delu na kmetiji ob nenadnem izpadu delovne sile.....	47
Pregl. 23: Opredelitev na referendumu ob vstopu Slovenije v EU .....	48
Pregl. 24: Seznanjenost intervjuvanih kmetov z ureditvijo kmetijske politike EU.....	49
Pregl. 25: Vpliv ureditve kmetijske politike EU na kmetovanje.....	50
Pregl. 26: Uresničitev pričakovanj intervjuvanih kmetov ob vstopu Slovenije v EU.....	51
Pregl. 27: Spremembe gospodarjenja na intervjuvanih KMG ob vstopu Slovenije v EU ..	52
Pregl. 28: Sprememba odnosa Slovenije do slovenskih kmetov z vstopom v EU.....	52
Pregl. 29: Položaj kmeta pred petimi leti, sedaj in čez pet let.....	53

## KAZALO SLIK

	str.
Sl. 1: Število kmetijskih gospodarstev Slovenije v letih 2000 – 2013 (Skupna in kmetijska ..., 2016).....	2
Sl. 2: Primarne dejavnosti, ki se pojavljajo na intervjuvanih kmetijah (%) .....	36
Sl. 3: Velikost intervjuvanih kmetij (ha) .....	37

## **KAZALO PRILOG**

Priloga A: Intervjujska vprašanja za člane kmetijskih gospodarstev v letih 2005/2006

Priloga B: Intervjujska vprašanja za člane kmetijskih gospodarstev v letu 2016

Priloga C: Opisi kmetij intervjuvanih leta 2016

## OKRAJŠAVE IN SIMBOLI

SKP	Skupna kmetijska politika
EU	Evropska Unija
SURS	Statistični urad Republike Slovenije
BDV	bruto dodana vrednost
BDP	bruto domači proizvod
KMG	kmetijsko gospodarstvo
GVŽ	glava velike živine
IATP	Institute for agriculture and trade policy
DAES	Društvo agrarnih ekonomistov Slovenije
SURS	Statistični urad Republike Slovenije
PRP	Program razvoja podeželja
PDM	polnovredne delovne moči
FD	faktor delovne moči

## 1 UVOD

Začetki oblikovanja kmetijske politike segajo v čas po drugi svetovni vojni, ko so se zaradi želje po poenotenju in skupnem vodenju kmetijske politike začele povezovati države Zahodne Evrope. Združevanje je privedlo k skupni kmetijski politiki (v nadaljevanju SKP), kot eni izmed prvih skupnih politik EU. Vključevanja novih držav v EU in interesne razlike posameznih držav članic, so SKP privedle do številnih reform.

Slovenija je takoj ob osamosvojitvi leta 1991 izrazila željo o priključitvi k EU. Prošnjo za članstvo je Slovenija vložila 10. junija 1996, ko je bil podpisan Sporazum o pridružitvi med Slovenijo in EU. Pogajanja za vstop so se začela leta 1998 in bila zaključena leta 2002. Slovenija je leta 2003 razpisala referendum o vstopu Slovenije v EU, ki ga je podprla velika večina udeležencev. Naslednje leto je Slovenija postala pravnomočna članica EU in s tem je prevzela tudi SKP skupaj s cilji te politike.

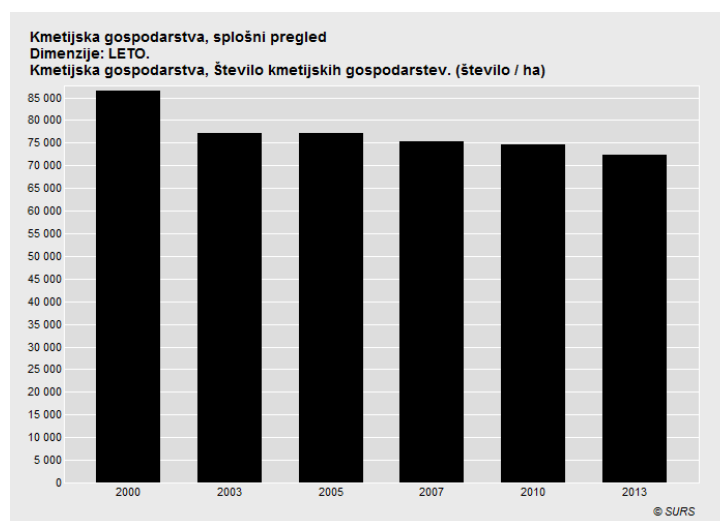
Slovenski pridelovalci hrane so se z vstopom v EU začeli soočati z odpiranjem domačega trga in s tem povečanjem konkurence. Poenotenje kakovostnih in higienskih standardov z vsemi državami članicami EU je imelo velik vpliv na živilskopridelovalno industrijo pri nas. Strogi mehanizmi nadzora nad kakovostjo hrane, izboljšanje varnosti in higiene hrane, natančno označevanje geografskega porekla hrane so le del ukrepov, ki smo jih z vstopom v EU morali sprejeti na področju živilskopridelovalne industrije (Kovač, 2002).

Vstop Slovenije v EU je prinesel povečanje konkurence in zaostritev ekonomsko-socialnega položaja (predvsem šibkejših kmetov), po drugi strani pa kmetom nudi sistem tržno-cenovnih podpor in različne programe podpor za razvoj podeželja. Velika pridobitev slovenskih kmetov so z vstopom v EU pridobljena neposredna plačila, ki podpirajo predvsem okolju prijazno kmetovanje in hribovska ter gorska območja.

Glede na opravljene raziskave so na novo sprejete ureditve kmetijske politike vplivale na razmere na slovenskem podeželju. Po mnenju intervjuvanih članov kmetijskih gospodarstev so v veliki meri pripomogle k naraščanju administrativnih zahtev v kmetijstvu, kar po njihovem mnenju le še dodatno otežuje delo na kmetiji.

## 1.1 OPREDELITEV PROBLEMA IN NAMEN RAZISKAVE

Ob številnih spremembah ureditve kmetijske politike so se morali slovenski kmetje nanje stalno prilagajati. Kot kaže Slika 1 je v obdobju od leta 2000 – 2013 prenehalo z delovanjem več kot 10.000 kmetij. Največji upad števila kmetijskih gospodarstev je v obdobju priprav Slovenije na vstop v EU, ko so se instrumenti kmetijske politike prilagajali in v celoti prilagodili razmeram Skupne kmetijske politike EU. Mnogo kmetov si poišče dodatno zaposlitev, saj jim sama kmetija ne omogoča preživetja. Na eni strani se zavedamo pomena doma pridelane hrane, ki jo pridelujejo slovenski kmetje, na drugi pa jim mnoge zahteve to delo močno otežujejo.



Slika1: Število kmetijskih gospodarstev Slovenije v letih 2000 – 2013 (Skupna in kmetijska ..., 2016)

Namen diplomske naloge je ugotoviti mnenja in izkušnje kmetov ob vstopu Slovenije v EU ter njihovo mnenje in izkušnje 10 let po tem. Predstaviti želim organiziranost slovenskega kmetijstva, načrte malih in velikih kmetij, ugotoviti spremembe, ki so nastale ob vstopu v EU. Opredeliti želim spremembe, ki se nanašajo na dotedanji način gospodarjenja, na načrte s kmetijo, socialne razmere, zadovoljstvo z dohodkom iz kmetijstva, spremembe, ki se nanašajo na oceno družbenega ugleda kmečkega poklica in na delo institucij, ki so ključnega pomena na področju kmetijstva. Prikazala bom tudi, kako so se opredelili vprašanci posameznih kmečkih gospodinjstev na posvetovalnem referendumu o pristopu Republike Slovenije k EU ter njihovo seznanjenost z ureditvijo

kmetijske politike v EU. Prikazati želim, kako so slovenski kmetje sprejeli pristop Slovenije v EU in kako je le-ta vplival na njihovo razmišljanje o prihodnjem delovanju kmečkih gospodarstev.

Skozi oči kmeta želim prikazati doživljanje in delovanje kmetijskih gospodarstev v deset letnem obdobju članstva v EU. Prikazati želim, s kakšnimi spremembami so se srečevali na tej poti, tako na kmetijski kot osebni ravni. Predstavila bom, kako bi se opredelili na referendumu o vstopu v EU, če bi bilo glasovanje danes. Namen diplomske naloge je tudi prikazati finančno sposobnost intervjuvanih kmetij ter katere vire dohodkov uporabljajo za kritje stroškov kmetijske dejavnosti in vsakodnevne stroške kmetijstva. Prikazala bom tudi mišljenja kmetov o prihodnosti slovenskega kmetijstva in njihove osebne načrte.



## 1.2 DELOVNE HIPOTEZE

1. Velik del intervjuvanih kmetov gospodari na kmetiji zaradi tradicije, ohranjanja kulturne pokrajine in veselja do dela v naravi in z živalmi.
2. Mali kmetje se težje prilagodijo spremembam v načinu gospodarjenja na kmetiji in težko sledijo vedno večjim zahtevam po visokokakovostnih proizvodih.
3. Po vstopu Slovenije v EU se je spremenilo delo/gospodarjenje na slovenskih kmetijah. Predpostavili smo, da je pomemben dejavnik na novo sprejeta ureditev kmetijske politike, ki zaradi dodatnih administrativnih zahtev pri delu obremenjuje predvsem male kmete.
4. Intervjuvani kmetje želijo nadaljevati s kmetijsko panogo kljub temu, da v slovenskem kmetijstvu ne vidijo perspektive.

## **2 PREGLED OBJAV**

### **2.1 SKUPNA KMETIJSKA POLITIKA EVROPSKE UNIJE**

#### **2.1.1 Nastanek Skupne kmetijske politike**

Začetki razvoja kmetijske politike na evropskih tleh segajo v drugo polovico 19. stoletja. Na njen nastanek so vplivali štiri dejavniki. Prvi dejavnik je bil, da so predelali presežek hrane, drugi, da so višek hrane ob zmernih stroških lahko pripeljali na drugi konec sveta, tretji, neovirano trgovanje, ki je omogočalo zaslužek in četrti, dobra organiziranost kmetov za izvajanje pritiska na vlade. Vsi potrebni pogoji so bili izpolnjeni kmalu po letu 1870 (Erjavec in sod., 1997). Skupna kmetijska politika je temeljila na na soglasju članic o skupni ureditvi trga s hrano s pomočjo cenovnih podpor ter zagotavljanju stabilne oskrbe s hrano. Oblikovala se je po drugi svetovni vojni kot neke vrste nadaljevanje protekcionističnega pristopa do kmetijstva v EU. Cilji in načela SKP so opredeljeni v Rimski pogodbi iz leta 1957, ko je nastala Evropska gospodarska skupnost (Erjavec in sod., 1997).

Cilji skupne kmetijske politike, zapisani v 39. členu Rimske pogodbe, so naslednji:

1. povečanje storilnosti v kmetijstvu s pospeševanjem tehničnega napredka in z racionalizacijo kmetijske pridelave ter z optimalno rabo proizvodnih dejavnikov, še posebno dela zaposlenih na kmetiji,
2. zagotavljanje primerne življenjske ravni na podeželju, zlasti s povečanjem dohodka v kmetijstvu,
3. stabiliziranje kmetijskih trgov,
4. zagotavljanje nemotene oskrbe in
5. oskrba porabnikov s hrano po sprejemljivih cenah (Erjavec in sod., 1997).

Ker pa Rimski pogodba pri opredelitvi ciljev kmetijske politike ni bila najbolj natančna, se je takoj po njenem sprejetju začela razprava o ukrepih in načinu delovanja skupne kmetijske politike. Za kmetijstvo najbolj pomembni dogovori so bili sprejeti na konferenci ustanovnih članic leta 1958, kjer so se dogovorili o tržno-cenovni politiki kot o poglavitnem orodju SKP (Erjavec in sod., 1997).

SKP vse od svojega sprejetja in začetka (od leta 1962) obnavlja zmogljivost evropskega kmetijstva in ga spodbuja, da sam prideluje dovolj hrane za svoje prebivalstvo. Približno 20 let po vzpostavitvi SKP so se začeli ustvarjati presežki hrane s tem pa tudi nebrzdane rasti stroškov hrane, kar je v 80-ih letih pripeljalo do izvajanja ukrepov za nadzor pridelave. Sčasoma se je SKP bolj usmerila v kakovost, dostopnost in varnost hrane. SKP vedno bolj stremi k temu, da bi postala bolj zelena, učinkovitejša ter pravičnejša tako do okolja kot do porabnikov oz. kupcev. EU si prizadeva pridobiti vlogo največje svetovne trgovke s kmetijskimi pridelki ter s tem dodatne odgovornosti (Skupna ..., 2012).

## **2.1.2 Reforme Skupne kmetijske politike**

### 2.1.2.1 Pregled reform SKP do leta 1992

SKP je v prvih letih delovanja svoje zastavljene cilje dosegala s pomočjo visokih tržno-cenovnih podpor. Pridelava kmetijskih pridelkov je bila zaščitena do ravni, ki je omogočala strukturne spremembe učinkovitim kmetom. Omogočala je tudi rast in razvoj višine dohodka do ravni drugih gospodarskih panog. Povečala se je njihova storilnost; kmetijski trgi in cene so se povzpeli na visoko cenovno raven in se tam tudi stabilizirali. Zato so kmetijski trgi postali manj primerni za porabnike, ki so nosili velik del bremena zaščite kmetijstva. EU se je iz takratne uvoznice hrane hitro prelevila v izvoznico. Problem nizke samooskrbe s hrano je bil rešen. Cilje SKP so dosegli predvsem z intenziviranjem pridelave (Erjavec in sod., 1997).

Po zaslugi SKP je EU postala druga največja izvoznica hrane in s tem hkrati tudi žrtev lastnega uspeha. Cene kmetijskih pridelkov v EU so bile zaradi zaščite trga dva do trikrat višje od svetovne ravni cen. Pridelki so se začeli kopičiti, saj so nastale razmere onemogočale normalen izvoz hrane. Presežke kmetijskih pridelkov so uničevali, ali jih izvozili s pomočjo visokih denarnih spodbud (Kovač, 2002).

SKP je imela dobre in slabe učinke na kmetijstvo. Negativni učinki, kot so: oženje svetovnega trga s hrano zaradi presežkov EU, izguba ekološke neproblematičnosti evropskega kmetijstva, proračunske težave in s tem vedno večji pritiski na zmanjšanje skupnega proračuna za kmetijstvo, so pripeljali do sprememb v SKP. Rešitve so bile delne

in niso odpravile vzrokov za nastalo situacijo. Kljub nekaterim radikalnostim v posegih, se temeljnih mehanizmov tržno-cenovne politike niso nikoli lotili (Erjavec in sod., 1997).

Prve prave reforme SKP so se začele po letu 1980. Tako so bile leta 1984 sprejete kvote za mleko. Pri kvotah gre za določeno količino mleka, ki se ga je kmet zavezal redno dobavljati določeni mlekarni. Dovoljena so bila samo manjša odstopanja. V kolikor je šlo za presežek mleka, je bil ta le minimalno plačan. Z njimi so zajezili problem presežkov mlekarske industrije (Delayen, 2007). Štiri leta kasneje so uvedli program prahe. S tem programom so uvedli podpore za opustitev pridelave na delu zemljišč. Pridelovalci so se lahko prostovoljno odločili, na katerih zemljiščih bodo opustili pridelavo (vsaj na petini svojih zemljišč), za obdobje petih let. V ta namen so dobili nadomestilo (Kovač, 2002). Tudi ta program ni dal pričakovanih rezultatov (Erjavec in sod., 1997).

#### 2.1.2.2 MacSharryjeva reforma

MacSharryjeva reforma je leta 1992 prinesla prve večje spremembe v SKP. Povod za začetek reforme je bil pritisk mednarodnih partnerjev z omejevanjem in ukinjanjem cenovnih podpor (Delayen, 2007). Najpomembnejši del reforme je bilo znižanje zaščitnih cen, predvsem pri žitih in oljnicah. Še vedno so izvajali program prahe in s tem pospeševali opuščanje pridelave na posameznih površinah. Višina pridelkov na površinsko enoto po posameznih območjih v preteklih letih je vplivala na višino kompenzacijskih plačil, ki so nadomeščale izgubo dohodka. Uvedli so tudi tri pglavitne ukrepe, kot so sistem predčasne upokojitve, program načrtnega pogozdovanja ter kmetijski naravovarstveni program.

Kmetje so morali za pridobitev plačila izpolnjevati določene pogoje. Vključiti so se morali v sistem prahe ter s tem opustiti obdelovanje določenega odstotka kmetijskih zemljišč. Prahe so bili oproščeni t. i. manjši pridelovalci. Ministrski svet je postavil zgornjo mejo za razvrstitev kmetij v skupino „majhni pridelovalci“ glede na višino pridelkov na posameznih območjih. Podobni ukrepi kot pri žitih in oljnicah so bili privzeti ob reformi za trg govejega mesa (Erjavec in sod., 1997).

### 2.1.2.3 Agenda 2000

Leta 1999 je bila v Berlinu sprejeta Agenda 2000, akcijski program reform SKP, usmerjen v prihodnost. Njegova glavna naloga je utrditi položaj in moč skupnih politik EU. Nadaljevala se je reforma iz leta 1992 ter s tem dosegala več ciljev tržne usmerjenosti kmetov. Znižale so se subvencionirane cene, zahteve po kakovosti so bile vedno večje (Marko, 2009). Osrednji pomen Agende 2000 je bila sprejeta finančna perspektiva za obdobje od leta 2000 do leta 2006. Sprejeti akcijski program naj bi rešil tudi vprašanja o širitvi Evropske unije in s tem sprejetje desetih novih držav; med njimi tudi Slovenije.

Reforma Agenda 2000 je bila usmerjena v spodbujanje konkurenčnosti evropskega kmetijstva. S tem se je v SKP vključila pomembna novost – politika razvoja podeželja. Slednja je zaradi porasta podeželskih spodbud pomagala kmetom pri prestrukturiranju svojih kmetij. Omogočila jim je širjenje programa svojih dejavnosti ter izboljšanje trženja proizvodov (Skupna ..., 2009).

### 2.1.2.4 Reforma 2003

Evropska komisija za kmetijstvo in razvoj podeželja je v letu 2002 opravila Srednjeročni pregled takratne skupne kmetijske politike EU in s tem ocenila učinek sprejetih reform v Agendi 2000. Tako je vmesni pregled leta 2002 postal najbolj drzna reforma SKP; s tem je bila leta 2003 sprejeta tretja večja reforma in bila leta 2004 še dopolnjena. Ta reforma naj bi trajala do leta 2013 (Hribar, 2004). Sprejete reforme so bile na nek način priprava EU na širitev in vključitev desetih novih držav, katerim naj bi se leta 2007 pridružili še dve (Delayen, 2007). Cilji SKP so se nadgradili. Shema uvedbe enotnega plačila je spremenila obliko podpor. Velik poudarek je bil dan na večnamenskosti evropskega kmetijstva. Po tem videnju kmetijstvo zaradi svoje večnamenske vloge ne opravlja zgolj proizvodnje hrane ter industrijskih in energetske rastlin, temveč skrbi tudi za javne dobrine (razvoj podeželja, varna in kakovostna hrana, dobrobit živali, ohranjanje poseljenosti,...). Vloga kmetijske politike je s tem dobila nove temelje (Hribar, 2004).

Ta reforma SKP je delovala na štirih ključnih področjih (Hribar, 2004):

- neposredna plačila,

- spremembe pri skupnih tržnih ureditvah,
- spremembe pri ukrepih razvoja podeželja,
- zagotovitev finančne discipline.

Po tem novem sistemu so kmetje še vedno prejeli neposredna plačila, vendar se je povezava med prejemanjem plačil in proizvodnjo prekinila. Kmetje so morali začeti upoštevati tudi standarde o varstvu okolja, varnosti hrane, zdravju rastlin in dobremu počutju živali. Tistim kmečkim gospodinjstvom, ki tega niso upoštevala, so znižali neposredna plačila (»navzkrižna skladnost«) (Skupna ..., 2009). S temi ukrepi naj bi bili kmetje v EU bolj konkurenčni in bolj tržno usmerjeni. Uživali naj bi želeno stabilnost dohodkov in svobodno izbirali najdonosnejše kulture.

#### 2.1.2.5 Nadaljevanje reform SKP

Med leti 2004 in 2007; leta 2004 je v EU pristopilo 10 novih držav članic (Češka, Estonija, Ciper, Latvija, Litva, Madžarska, Malta, Poljska, Slovaška in Slovenija). To je bila doslej največja širitev EU. Leta 2007 sta pristopili še Bolgarija in Romunija. Število držav članic EU se je s tem povečalo na 27. S pristopom novih držav se je podvojil delež kmečkega prebivalstva v EU, ki predstavlja tudi mnoge sedanje samooskrbne kmetije.

Leto 2005; razvoj podeželja dobi nove temelje, s katerimi se spodbujajo vedno bolj raznolike dejavnosti na podeželju ter ohranjanje naravnega habitata in okolja. Podpira se trajnostno in učinkovito kmetovanje ter visoko kakovostne proizvode. Inovativnost in nove tehnologije so deležne velike spodbude. Strateške smernice EU določajo splošno usmeritev, s tem ko se politika razvoja podeželja izvaja z regionalnimi ali nacionalnimi programi.

Leto 2008; SKP se je spremenila in se bo še spreminjala, saj se le tako lahko odzove na povpraševanje potrošnikov in tržno povpraševanje. Tako tudi lažje sprejema nove izzive, povezane z varnostjo hrane, podnebnimi spremembami, obnovljivimi viri energije ter biotsko raznovrstnostjo. Ministri EU so dosegli politični sporazum o reviziji SKP – „pregled zdravstvenega stanja“ reforme SKP (Kronološki ..., 2008). Namen korenitega

pregleda je bil, da evropske kmete pripravi na spopad z novimi izzivi, ki jih bodo deležni v prihajajočih letih. V največji meri so to podnebne spremembe. Več finančnih sredstev se je namenilo za razvoj podeželja. Evropska komisija je sprejela ukrep, da se mlečne kvote vsako leto od leta 2009 do leta 2014 povečajo za 1%. S tem je zagotovila „nežen pristanek“ na ukinitvev kvot leta 2015 (Sporočilo ..., 2007). Ukinje se praha. Odpravi se povezava med plačili kmetom in proizvedenimi količinami. Nevezana podpora omogoča kmetom lažjo pripravo na pričakovana tveganja, kot je npr. preusmeritev proizvodnje iz slabo donosnega trga na bolj donosni trg. Neodvisna podpora kmetom prav tako omogoča ublažitev nepričakovanih tveganj. „Pregled zdravstvenega stanja“ reforme SKP daje tudi možnost za vključitev upravljanja voda v instrumente SKP. Pomembno je, da kmetijstvo EU vodi trajnostno upravljanje z vodami, saj se bo v nasprotnem primeru pritisk na kmetijstvo glede količine in kakovosti vode močno povečal. Vmesni pregled SKP je ponudil tudi številne možnosti za soočenje z zaustavitvijo zmanjševanja biotske raznovrstnosti in spopadanjem s podnebnimi spremembami (Sporočilo ..., 2007).

### **2.1.3 Skupna kmetijska politika proti letu 2020**

Leta 2013 je bila sprejeta nova reforma SKP, za obdobje od leta 2014 do leta 2020. Na novo sprejeta usmeritev SKP naj bi omogočala pošteno, zeleno in učinkovitejšo evropsko kmetijsko politiko. Razvoj in usmeritev SKP v programskem obdobju od leta 2014 do 2020 opredeljuje krovni dokument Evropske komisije iz leta 2010 (Sporočilo ..., 2010).

Dokument je nastal kot odziv na prihodnje izzive, povezane s hrano, naravnimi viri in ozemljem. Sporočilo Komisije Evropskemu parlamentu, Svetu skupnosti, Evropskemu ekonomsko-socialnemu odboru in Odboru regij, Skupna kmetijska politika proti letu 2020, je pripravljeno na podlagi obširne javne razprave iz leta 2010. Objavljeno sporočilo je splošno in SKP kot poglobitve cilje navaja: vitalno proizvodnjo hrane, trajnostno upravljanje naravnih virov, sprejemanje ukrepov na področju podnebnih sprememb in uravnotežen ozemeljski razvoj podeželskih območij.

V izraženih mnenjih so bili priporočeni tudi naslednji cilji (Sporočilo ..., 2010):

- evropskim državljanom se zagotovi dolgoročna varnost preskrbe s hrano. Prispevali bi tudi k naraščajočemu svetovnemu povpraševanju po hrani;
- evropskim državljanom se zagotovi kakovostno, varno in raznoliko hrano. Pri trajnostni pridelavi hrane se upošteva zahteve EU glede okolja, vode, zdravja in dobrega počutja živali, zdravja rastlin in javnega zdravja;
- ustvarjanje lokalnih delovnih mest na podlagi ohranitve podeželskih skupnosti, za katere je kmetovanje pomembna gospodarska panoga.

Zgoraj navedeni cilji zahtevajo spremembo instrumentov dosedanje SKP. Sistem neposrednih plačil naj bi se prilagodil s prerazporeditvijo, preoblikovanjem in boljšo usmerjenostjo pomoči. Omenjeno sporočilo navaja, da naj bi prihodnja dodelitev neposrednih plačil temeljila na več dejavnikih, in sicer: podpora osnovnega dohodka, uvedbi zelene komponente ter podpora za območja s posebnimi naravnimi ovirami. Uvedle naj bi se ločene podpore za mala in velika kmetijska gospodarstva. Sedanji mehanizmi se morajo prilagoditi in poenostaviti ter hkrati ohraniti dosedanje tržne ukrepe. Politika razvoja podeželja naj bi še naprej spodbujala konkurenčnost kmetijstva in prispevala k trajnostnemu upravljanju naravnih virov. Skrbeti bo morala tudi za uravnotežen teritorialni razvoj kmetijstva. V Sporočilu je tudi navedeno, da bo v prihodnje potrebno največjo pozornost posvečati okolju, podnebnim spremembam in inovacijam (Sporočilo ... , 2010).

Skupna kmetijska politika za ohranjanje svoje trdnosti še vedno temelji na dveh stebrih. Da bi prihodnja SKP s svojo tržno usmeritvijo dosegla zastavljene cilje, mora biti njen 1. steber bolj zelen in pravičnejše zasnovan. Pogled 2. stebra pa mora bolj usmeriti k inovacijam, konkurenčnosti, podnebnim spremembam in okolju.

Prvi steber kmetijske politike: neposredna plačila so z novo SKP postala bolj »zelena« in prehajajo iz »popolnoma nevezane pomoči« na »usmerjeno pomoč«. Kar pomeni, da sistem nevezane kmetijske pomoči prehaja v sistem, kjer je vsaka komponenta povezana z določenimi cilji in funkcijami (Massot, 2016). Države članice morajo 30% svojih nacionalnih sredstev za neposredna plačila nameniti za »zeleno« komponento. Kar pomeni, da bo vsako kmetijsko gospodarstvo ob upoštevanju kmetijskih praks, ki koristijo okolju in



podnebjju, dobilo dodatno plačilo na hektar. Preostalih 70% se nameni za »osnovna plačila« (shema enotnega plačila na hektar), in sicer po odbitku zneskov, ki so bili uporabljeni za dodatke za mlade kmete, za dodatke za območja z omejenimi možnostmi, shemo za male kmete, prerazporeditveno plačilo in vezana plačila (Massot, 2016).

Shema za male kmete: države članice lahko malim kmetov za sodelovanje v poenostavljeni shemi dodelijo do 1250 evrov denarne pomoči ne glede na velikost kmetije. Udeleženci so izključeni iz zelene komponente in za njih veljajo manj stroge zahteve v zvezi z navzkrižno skladnostjo.

Sistem navzkrižne skladnosti: kmetje morajo za dodelitev neposrednih plačil izpolnjevati naslednje pogoje: standarde glede okoljskih in kmetijskih pogojev (omejitev erozije, ohranjanje strukture in vsebnosti organskih snovi v tleh in zagotavljanje minimalne ravni vzdrževanja). Upoštevati morajo evropske standarde na področju javnega zdravja, zdravja živali, okolja in dobrobiti živali. Ob neupoštevanju pravil navzkrižne skladnosti se kmetu znižajo neposredna plačila ali celo ukinejo.

Zelena komponenta: vsako kmetijsko gospodarstvo bo ob upoštevanju kmetijskih praks, ki koristijo okolju in podnebjju, dobilo dodatno plačilo na hektar. Kmet mora zagotoviti raznovrstnost pridelkov, ohranjati obstoječe trajno travinje in ohranjati površine z ekološkim pomenom (velja za kmetijo, ki obsega več kot 15 ha in ima 5% obdelovalne površine z ekološkim pomenom). Ob neizpolnjevanju obveznosti »zelene« komponente lahko kršitelj izgubi tudi do 125% svoje »zelene« podpore.

Režim za mlade kmete (kmetje mlajši od 40 let, nove kmetije, kmetije ustanovljene v zadnjih petih letih): osnovno plačilo za mlade kmete se za prvih pet let kmetovanja dopolni z dodatnimi 25% vrednosti pravic. Sprejeti ukrep je namenjen tudi spodbujanju generacijske pomladitve v kmetijskem sektorju (Massot, 2016).

Vezana plačila: plačila, ki so povezana z določenimi pridelki z namenom ohranitve in podpore proizvodnje (strna žita, mleko v gorskih območjih) (Massot, 2016).

V Programu razvoja podeželja 2014-2020 (Program ..., 2013) drugi steber vključuje šest prednostnih nalog, ki naj bi pripomogle k doseganju glavnih ciljev politike razvoja podeželja:

1. prednostna naloga: pospeševanje prenosa znanja v kmetijstvu in gozdarstvu; cilj naloge je, da se s pomočjo usposabljanja, pridobitve strokovnih znanj in predstavitvene dejavnosti, doseže višjo stopnjo usposobljenosti v kmetijstvu, gozdarstvu in živilstvu;
2. prednostna naloga: povečanje konkurenčnosti kmetijstva in vitalnosti kmetij; cilj naloge je, da z izboljšanjem učinkovitosti rabe dušikovih gnojil in izboljšanjem skladiščenja živinskih gnojil, z modernizacijo in mehanizacijo kmetijstva ter naložbami za prilagajanje novo uvedenim standardom EU doseže dvig samooskrbe. Pomemben element te naloge so tudi mladi kmetje. Z nudenjem finančne pomoči za zagon dejavnosti za mlade kmete se želi izboljšati razvojne sposobnosti kmetijskih gospodarstev.
3. prednostna naloga: spodbujanje organizacije prehranskih verig in obvladovanja tveganja v kmetijstvu: cilj te naloge je doseči dvig dodane vrednosti in cen kmetijskih proizvodov ter večjo ponudbo lokalnih proizvodov višje kakovosti na trgu. Kmetijskim gospodarstvom naj bi se za novo sodelovanje v shemah kakovosti nudila podpora v obliki letnega spodbujevalnega plačila za obdobje 5 let. Pomoči bi bili deležni tudi mladi kmetje;
4. prednostna naloga: ohranjanje in krepitev ekosistemov, odvisnih od kmetijstva in gozdarstva; pglavitni cilj je ohranjanje biotske raznovrstnosti ter kulturne krajine.
5. prednostna naloga: spodbujanje učinkovite uporabe virov in prehod v nizkoogljično gospodarstvo; cilj pri tem je zmanjšanje odvisnosti kmetijstva od podnebnih sprememb. Kmetijska gospodarstva bi spodbujali k naložbam v namakanje, zbiranje in čiščenje voda ter zmanjšanje porabe energije in povečanje pridelave biomase pridobljene iz kmetijstva za pridobivanje obnovljive energije;
6. prednostna naloga: izkoriščanje potenciala delovnih mest in razvoja podeželskih območij; cilj je krepitev podeželskega gospodarstva in ustvarjanje novih delovnih mest ter s tem enakomernejši razvoj podeželja.

## 2.2 SLOVENSKO KMETIJSTVO

V povojnem obdobju se je slovensko kmetijstvo razvijalo v posebnih političnih in gospodarskih razmerah. Izoblikovali sta se dve različni obliki kmetijske pridelave: družbeno kmetijstvo na velikih gospodarstvih in zasebno kmetijstvo na majhnih kmetijah (Erjavec in sod., 1998).

Na ozemlju nekdanje Jugoslavije se je veliko več poudarka dajalo družbenemu kmetijstvu. Razvoj zasebnega kmetijstva pa je bil močno zapostavljen (v šestdesetih letih so uvedli celo prepoved zasebne posesti traktorjev in druge večje mehanizacije). To je imelo številne posledice na agrarno strukturo: nizka stopnja profesionalizacije kmetijstva, zastoj razvoja zasebnega kmetijstva v Sloveniji v primerjavi z razvojem kmetijstva v državah Srednje Evrope, slabša storilnost in intenzivnost pridelave kmetijskih pridelkov (Erjavec in sod., 1998).

Dodatno oviro pri razvoju slovenskega kmetijstva predstavlja tudi majhnost naše dežele, saj se Slovenija z nekaj več kot 20.000 km<sup>2</sup> uvršča med manjše evropske države. Na tej dokaj majhni površini se izmenjujejo zelo različni krajinski tipi. Kot navaja Cunder (2002) je Slovenija zaradi svoje razgibanosti, goratosti, gozdnatosti ter velikega deleža kraških območij uvrščena v krog držav z najtežjimi pridelovalnimi razmerami. Zato so za kmetijsko pridelavo v Sloveniji manj ugodne razmere kot v državah Zahodne in Vzhodne Evrope. Slabše razmere vplivajo na manjšo proizvodnost kmetij, ožjo izbiro proizvodnih kultur in usmeritev, hkrati pa te dražijo pridelavo kmetijskih pridelkov na teh območjih. Slovenija ima zaradi naravnih in strukturnih danosti nizko stopnjo samooskrbe in ostaja neto uvoznica hrane (Erjavec in sod., 1997), kar pomeni, da je pokritost uvoza z izvozom manjša kot 50 %.

Slovensko kmetijstvo se je dolgo časa razvijalo v povsem drugačni smeri kot kmetijstvo v EU. V državah z razvitim kmetijstvom se je hitro povečevala velikost obratov, izboljševala se je kmetijska tehnologija, specializirala se je pridelava, pri nas pa se je vse do začetka devetdesetih let 20. stoletja odvijal ravno nasproten proces. Slabšala se je zemljiška in posestna struktura, delovna intenzivnost je bila šibka, ponekod se je celo opuščala pridelava (Cunder, 2002).

## **2.2.1 Ocena stanja slovenskega kmetijstva**

### 2.2.1.1 Ekonomski rezultati slovenskega kmetijstva

Kmetijski inštitut Slovenije za leto 2011 navaja (Poročilo ..., 2012), da so ekonomske razmere v kmetijstvu zaznamovale velike spremembe v cenah. Slednje so skupaj s spremembami v obsegu proizvodnje in vmesne potrošnje vplivale na nihanje dohodkov. Navajajo tudi, da so se v letu 2011 ekonomski rezultati kmetijstva nekoliko izboljšali glede na prejšnji dve leti.

Faktorski dohodek je porasel iz 413 milijonov evrov v letu 2010 na 434 milijonov evrov v letu 2011. Tudi faktorski dohodek na enoto dela je kljub rahlemu zmanjšanju polne delovne moči (v nadaljevanju PDM) znašal približno 300 evrov več kot leta 2010. Prav tako je bil realno višji tudi faktorski dohodek kmetijstva (za slabih 5%). Vendar je dohodek slovenskega kmetijstva še vedno zaostajal za povprečnim dohodkom v kmetijstvu EU, kar dokazujejo tudi podatki, da je faktorski dohodek na PDM pri nas dosegel 42% povprečja članic EU 27.

Leta 2012 so dohodki v kmetijstvu padli in so leta 2013 ostali na podobno nizki ravni (Poročilo ..., 2014). Tudi faktorski dohodek je praktično ostal na isti ravni kot je bil leta 2012 (približno 390 milijonov evrov). Število PDM v kmetijstvu se je leta 2013 zmanjšalo za 2,3%, zato je faktorski dohodek PDM dosegal le okoli 36% povprečja EU 27.

### 2.2.1.2 Kmetijska zemljišča v uporabi in število kmetijskih gospodarstev

Velik padec je zaznati pri številu kmetijskih gospodarstev pri posamezni rabi kmetijskih zemljišč. Zmanjšanje števila kmetijskih gospodarstev pri posamezni rabi kaže na specializacijo kmetijskih gospodarstev. Povprečno kmetijsko gospodarstvo je imelo leta 2010 v lasti 6,4 ha kmetijskih zemljišč, kar je za 0,7 ha več kot leta 2000, ko je povprečna velikost slovenskega kmetijskega gospodarstva znašala 5,6 ha (Preglednica 1). Ob popisu kmetijstva leta 2010 so se kmetijska gospodarstva poleg primarne kmetijske dejavnosti najpogosteje ukvarjale še z gozdarstvom, turizmom in dejavnostjo povezano s predelavo hrane (Kutin in sod., 2011b).

Po končnih podatkih Popisa kmetijstva 2010 (Kutin in sod., 2012a), je bilo tega leta 474.432 ha kmetijskih zemljišč v uporabi, kar predstavlja 2 % manj kot v letu 2000. Zmanjšanje kmetijskih zemljišč v uporabi je predvsem posledica zmanjšanja površin trajnega travinja in trajnih nasadov. Vendar trajno travinje s svojim 57 % deležem vseh kmetijskih zemljišč v uporabi še vedno prevladuje med kmetijskimi zemljišči v uporabi. Sledijo njive in vrtovi s 37 % ter trajni nasadi s 6 % deležem v uporabi. Površina njiv se v letih med popisoma ni spremenila. Za 2,6 % se je povečal delež kmetijskih gospodarstev, ki obdelujejo večje njivske površine (10 ali več hektarjev); ti so skupaj obdelovali za skoraj 18 % več njiv kot pred desetimi leti.

Preglednica 1: Število kmetijskih gospodarstev (v nadaljevanju KMG) in površina KMG (ha) v letu 2000 in 2010 (Skupna in kmetijska ..., 2016)

	Število KMG		Površina (ha)		Povprečno ha/KMG	
	2000	2010	2000	2010	2000	2010
<b>Vsa zemljišča v uporabi</b>	86437	74646	950269	897769	11	12
<b>Kmetijska zemljišča v uporabi</b>	86423	74455	485879	474432	5,6	6,4
<b>Njive, vrtovi, drevesnice, trsnice</b>	80877	63323	170804	170506	2,1	2,7
<b>Sadovnjaki in oljčniki</b>	42727	22161	13062	10082	0,3	0,5
<b>Vinogradi</b>	35129	26328	16603	16351	0,5	0,6
<b>Trajni travniki in pašniki</b>	74230	61949	285410	277492	3,8	4,5
<b>Gozd</b>	76670	62832	394701	373629	5,1	5,9

### 2.2.1.3 Število živine na kmetijskih gospodarstvih

Po statističnih podatkih, ki jih navajajo Kutin in sod. (2011a) in podatkih pridobljenih na SI-STAT portalu (Število živine ..., 2016) je živinoreja od leta 2000 ter do leta 2010 bila v upadanju. Junija 2010 se je v Sloveniji z živinorejo ukvarjalo 78 % KMG, kar predstavlja 12 % manj živinorejcev kot pred desetimi leti. Na KMG v Sloveniji so junija 2010 redili 421.553 glav velike živine (v nadaljevanju GVŽ). Kar predstavlja kar 11 % manj GVŽ kot leta 2000. Padlo je tudi število KMG, ki so se ukvarjali z živinorejo. V letu 2010 so redili živino na 74.646 kmetijskih gospodarstvih, kar je za več kot 10.000 manj kot leta 2000.

V desetih letih je število govedi na KMG padlo za približno 27.000. Bolj kot število govedi je padlo število KMG, ki so se ukvarjala z govedorejo, zato se je v zadnjem desetletju povečala povprečna velikost KMG glede na število GVŽ, ki so jih redila (Kutin in sod., 2012b).

Velik upad je doživela prašičereja. Število KMG, ki so redila prašiče je padlo za 41%. Zmanjšalo se je tudi število prašičev, ki so jih redili na kmetijskih gospodarstvih, in sicer za 37%. Kmetijska gospodarstva, ki so redila plemenske prašiče so se skoraj razpolovila, prav tako je za 45% padlo število plemenskih prašičev na kmetijskih gospodarstvih.

Padlo je tudi število perutnine, vendar v manjši meri kot število kmetijskih gospodarstev, ki so se ukvarjali s tovrstno kmetijsko panogo.

Vse primerjave so podrobneje prikazane v Preglednici 2.

Preglednica 2: Število kmetijskih gospodarstev, število živali ter število GVŽ na gospodarstvo (Število živine ..., 2016 ter Skupna in kmetijska ..., 2016)

	Število živali (GVŽ)		Število kmetijskih gospodarstev		Število GVŽ/gospodarstvo	
	2000	2010	2000	2010	2000	2010
<b>GVŽ</b>	470498	421553	86467	74646	5,4	5,6
<b>Govedo</b>	499546	472333	56097	36119	8,9	13,1
<b>Krave</b>	198261	174695	47265	29030	4,2	6,0
<b>Prašiči</b>	601953	382031	44623	26441	13,5	14,5
<b>Perutnina</b>	6731009	4900990	58929	36240	114,2	135,2
<b>Konji</b>	14407	22673	4634	5948	3,1	3,8
<b>Ovce</b>	96027	137777	4330	6181	22,2	22,3
<b>Koze</b>	29385	34909	4775	4218	6,2	8,3

#### 2.2.1.4 Izobrazbena in starostna struktura slovenskih kmetijskih gospodarstev

S kmetijsko dejavnostjo se je leta 2010 ukvarjalo 208.000 delovno aktivnih oseb. Njihov skupni vložek v kmetijsko dejavnost na kmetijskih gospodarstvih se je v letih 2000 – 2010 zmanjšal za 29% in je leta 2010 znašal 77.993 polnovrednih delovnih moči (v nadaljevanju PDM). Prav tako je v desetih letih padla povprečna vrednost PDM na KMG: iz 1,25 PDM leta 2000 na 1,03 PDM leta 2010. Kutin in sod. (2011b) v Popisu kmetijstva 2010 navajajo, da se je zmanjšal tudi vložek dela redno zaposlenih v kmetijskih podjetjih. Zmanjšal se je tudi vložek dela redne delovne sile na družinskih kmetijah. Navajajo tudi, da je bilo leta 2010 v slovenskem kmetijstvu 32.300 delovno aktivnih oseb na katerih sloni slovensko kmetijstvo, saj je njihov vložek dela znašal od 0,75 do 1 PDM.

Po Programu razvoja podeželja 2007-2013 (Program ..., 2006) sta glavna vzroka za nizko produktivnost slovenskega kmetijstva: neugodna starostna in izobrazbena struktura nosilcev KMG. V letu 2005 je bilo več kot 50 % gospodarjev na kmetijah starejših od 55 let ter le 19 % mlajših od 45 let. Povprečna starost gospodarjev družinskih kmetij se do leta 2010 ni spremenila in ostaja 57 let. Navajajo tudi, da neugodna starostna struktura ne omogoča krepitev razvoja in povečanja proizvodnih sposobnosti slovenskih kmetij.

Delež gospodarjev, ki so imeli srednješolsko oz. poklicno izobrazbo je v letu 2005 znašal 5,7 %. Le 27,8 % nosilcev KMG je imelo kakršnokoli izobrazbo na področju kmetijstva. Dokončano višjo, visoko, univerzitetno ali podiplomsko izobrazbo je imelo le 0,9 % gospodarjev družinskih kmetij. Pri mlajših gospodarjih KMG je v povprečju višja stopnja formalne izobrazbe. Zato so le-ti bolj usposobljeni za delo v kmetijstvu, kar jim omogoča učinkovitejše prilagajanje tehnološkim spremembam in razmeram na trgu (Program ..., 2006).

Preglednica 3: Kmetijska izobrazba gospodarjev na slovenskih kmetijah (Program ..., 2006)

Izobrazba kmečkega prebivalstva	2000	2005	2010
	Gospodarji upravitelji (%)	Gospodarji upravitelji (%)	Gospodarji upravitelji (%)
Samo praktične izkušnje	84	72	64
Tečaji iz kmetijstva	8	21	27
Nižja poklicna, srednja poklicna izobrazba	3	6	6
Srednja strokovna izobrazba	2		4
Višješolska, visokošolska izobrazba	1	1	1
Ni podatkov o kmetijski izobrazbi	2	0	

Leta 2010 je KMG upravljalo 64 % gospodarjev, ki niso imeli pridobljene formalne kmetijske izobrazbe, imeli so le praktično znanje iz kmetijstva. Tečaje iz kmetijstva je imelo opravljenih 27 % upravljavcev kmetij, niso pa imeli formalne izobrazbe. Vendar je kljub vsemu od leta 2000 zaznati povečanje števila gospodarjev z doseženo formalno izobrazbo (Kutin in sod., 2012b).

#### 2.2.1.5 Slovensko kmetijstvo v primerjavi z EU-27

Po podatkih prikazanih v publikaciji O kmetijstvu doma in drugje po EU (Stele in Žaucer, 2013) je bilo leta 2010 v EU-27\* približno 12 milijonov KMG. Od tega so vsa slovenska KMG predstavljala 0,6 % vseh KMG v EU-27. Njihova povprečna velikost je bila s



svojimi malo več kot 6 ha na KMG za 45 % manjša od povprečne KMG v celotni EU-27. Kot zanimivost naj omenimo državo Češko, kjer povprečna velikost kmetijskih zemljišč v uporabi obsega več kot 152 ha.

Slovenija je bila ob primerjavi podatkov popisa kmetijstva Slovenije in popisa kmetijstva takratnih držav članic EU v letih 2009 in 2010 po številu GVŽ na KMG med zadnjimi v EU-27; s tem, ko je po deležu KMG, ki se ukvarjajo z živinorejo bila med prvimi državami članicami takratne EU. Rezultati primerjav popisa kmetijstva Slovenije in držav članic EU so Slovenijo uvrstile na deseto mesto po intenzivnosti živinoreje oz. po številu GVŽ na ha kmetijskih zemljišč v uporabi.

Stele in Žaucer (2013) navajata, da je bilo leta 2010 v delo na kmetijskih gospodarstvih v celotni EU-27 vključenih 5 % vsega prebivalstva. Po deležu oseb med vsemi delovno aktivnimi osebami, ki so delale na kmetijskih gospodarstvih, močno izstopa Romunija. Tam je bil v delo na kmetijskih gospodarstvih aktivno vključen vsak tretji prebivalec. Med države s precej visokim deležem je sodila tudi Slovenija, saj je imela kar 10 % prebivalcev, ki so bili vključeni v delo na KMG. Ob popisu kmetijstva v EU-27 je bilo v Sloveniji več kot 208.000 delovno aktivnih oseb na vseh kmetijskih gospodarstvih. Kar pomeni, da je leta 2010 na KMG delal vsak 10. prebivalec Slovenije.

Povprečni delež investicij v slovensko kmetijstvo se ni bistveno razlikoval od povprečja investicij v kmetijstvo takratne EU-27. V opremo, stroje in transport so vsi namenili več kot 60% investicij. Velik delež celotnega zneska za investicije se je potrošilo v zgradbe.

Tudi struktura stroškov kmetijske proizvodnje Slovenije leta 2010 je bila podobna strukturi stroškov kmetijstva v EU-27. Največji strošek slovenskega kmetijstva je predstavljal strošek za krmo, saj je zajemal 52 % vseh stroškov kmetijstva, kar je 15 % več od povprečja EU-27. Strošek za zaščitna sredstva je v EU-27 predstavljal 5 % strukturnih stroškov kmetijske proizvodnje, v Slovenije pa 3 %. Malo višji od povprečja EU-27 so bili tudi stroški namenjeni za energijo.

\*Primerjava z državami članicami EU je na osnovi podatkov popisa kmetijstva 2010, torej še pred vstopom Hrvaške. Primerjava se zato sklicuje na EU-27.

## **2.2.2 Kmetijska politika v Republiki Sloveniji**

### 2.2.2.1 Kmetijska politika po osamosvojitvi Slovenije

Slovenija je po osamosvojitvi oblikovala svojo kmetijsko politiko, ki je začela delovati leta 1993 s sprejetjem Strategije razvoja slovenskega kmetijstva. Dokument je opredelil ključne cilje kmetijske politike in uvedel zunanje-trgovinsko zaščito. Skupna kmetijska politika, ki je bila sprejeta v Sloveniji, opredeljuje podobne razvojne cilje in strategije kot v državah z razvitim kmetijstvom. Poudarek je v večnamenskosti kmetijstva, ki kmetijstvo opredeljuje kot gospodarsko dejavnost z okoljevarstvenimi, prostorskimi in socialnimi funkcijami (Erjavec in sod., 1998).

Slovenski parlament je s sprejetjem Strategije razvoja slovenskega podeželja želel dolgoročno stabilizirati pridelavo hrane ter zagotoviti prehransko varnost Slovenije. Kot cilj navajajo tudi ohranjanje kulturne pokrajine in poseljenosti slovenskega podeželja ter varnost voda in kmetijskih zemljišč pred onesnaževanjem. Sprejeta kmetijska politika stremi k trajnemu povečanju konkurenčne sposobnosti kmetijstva in zagotovitvi paritetnega dohodka za nadpovprečne pridelovalce v kmetijstvu (Rednak in sod., 1996). To pomeni, da bi dohodek zagotavljal enako neto plačo za polno zaposlitev, enako raven socialnih pravic iz dela, kot jih imajo delavci ter enako nadomestilo za vloženi kapital, kot ga v povprečju dosegajo v gospodarstvu. Spremembe so se odvijale postopoma vse do leta 1998, ko so se začela pogajanja za članstvo v EU. Kmetijska politika je s tem dobila nove okvirje in cilje.

Leta 1999 je Slovenija začela uvajati ukrepe kmetijske politike, ki so bili po vsebini in načinu izvedbe primerljivi z ukrepi v EU (Kezunovič, 2003). S tem je bilo omogočeno prilagajanje kmetijstva na razmere po pristopu in vključitvi v skupno kmetijsko politiko EU. Slovenija je opustila administrativno določanje cen kmetijskih pridelkov, uvedla je primerljive tržne rede za kmetijske pridelke, za katere EU predpisuje skupno tržno ureditev, izvajala neposredna plačila na površino in premije na žival ter izravnalna plačila za kmetovanje na območjih z omejenimi možnostmi za kmetijsko dejavnost na način, kot je uveljavljen v EU. V okviru sprejetega kmetijsko-okoljskega programa so se leta 2001 pričeli izvajati tudi okoljski ukrepi, ki so obvezna sestavina programa razvoja podeželja v EU. Neposredna plačila iz kmetijsko-okoljskega programa

so podpore okolju prijaznejšim oblikam kmetovanja in so namenjena kritju dela stroškov dodatno vloženega dela za ohranjanje tradicionalnih oblik gospodarjenja in okoljsko zahtevnejših postopkov pridelave. Razvoj slovenske kmetijske politike gre tako v smeri skupne kmetijske politike EU in njenih pričakovanih sprememb.

Kezunovič (2003) omenja, da skupna kmetijska politika EU prinaša proračunske podpore, ki so ključnega pomena za razvoj slovenskega kmetijstva v novem ekonomskem okolju. Tudi Slovenija je v letih 1995-2001 podvojila proračunska sredstva, namenjena izvajanju kmetijske politike. Podpore slovenskemu kmetijstvu iz evropskega in nacionalnega proračuna so se do leta 2006 močno povečala in s tem omogočila nujno prestrukturiranje slovenskega kmetijstva. Slovenska kmetijska politika je torej po ciljih, ukrepih in načinu izvajanja že močno podobna skupni kmetijski politiki EU, kar bo kmetijskim proizvajalcem pomembno olajšalo vstop v EU.

#### 2.2.2.2 Kmetijska politika po vstopu v EU leta 2004

Z vstopom Slovenije v EU leta 2004 so za slovensko kmetijstvo začela veljati tudi vsa določila skupnih tržnih usmeritev. Z njimi so želeli omejiti rast proizvodnje v EU. Pristopna pogajanja na področju kmetijstva so se najbolj dotikala neposrednih plačil. Dotedanje članice EU se dolgo časa niso mogle dogovoriti o dodelitvi sredstev za neposredna plačila novim članicam. Porajalo se je vprašanje ali bodo novim članicam sploh dodelila ta sredstva. Francosko-nemškemu dogovoru iz leta 2002 je uspelo potrditi prvotni predlog Komisije o postopnem zviševanju višine neposrednih plačil. Le-ta naj bi se iz 25 % v letu 2004 zvišala na 100 % v letu 2013. Kandidatke lahko ob tem dopolnjujejo plačila iz domačega proračuna. Dopolnjevanje oz. doplačevanje neposrednih plačil je nujno potrebno za doseganje konkurenčnosti. Slovensko kmetijstvo ne bi bilo konkurenčno ostalim članicam EU, če ne bi bila neposredna plačila na primerljivi ravni (Erjavec in sod., 2003).

#### 2.2.2.3 Evropska in slovenska kmetijska politika proti letu 2020

V zadnjem desetletju in nadaljnjem obdobju se kmetijstvo in celotna agroživilska veriga soočata z zahtevnimi izzivi. Ti se nanašajo predvsem na probleme povezane z globalnim okoljem. Ne smemo zanemariti tudi izzivov na lokalni, nacionalni, evropski in svetovni

ravni. Izzivi evropskega kmetijstva se kažejo predvsem v spremembah obsega in strukture povpraševanja, spremembah obsega proizvodnje hrane in energije, podnebnih sprememb zaradi učinkov tople grede ter sprememb z vidika varovanja okolja. Prisotna so tudi vprašanja zagotavljanja prehranske varnosti, razvoja svetovne trgovine, varovanja biotske raznovrstnosti in vpliva kmetijstva na območja podeželja. Odgovore na izzive s katerimi se sooča kmetijstvo 21. stoletja, predstavlja Strategija za izvajanje resolucije o strateških usmeritvah razvoja slovenskega kmetijstva in živilstva do leta 2020 (Strategija ..., 2014). Dokument opredeljuje ukrepe in aktivnosti, ki bodo omogočili doseganje ciljev razvoja slovenskega kmetijstva v srednjeročnem obdobju do leta 2020.

Kmetijska politika se danes spet spreminja. Nova politika se odziva na gospodarske, okoljske in ozemeljske izzive, s katerimi se danes sooča Evropa. Njen cilj je okrepiti konkurenčnost in trajnost kmetijstva ter podeželskih območij po vsej EU. Temeljna novost reforme SKP od leta 2014 do 2020 je zelena komponenta. To pomeni, da se 30 % nacionalne ovojnice za neposredna plačila nameni za kmetijska gospodarstva, ki ugodno vplivajo na podnebje in okolje. Ukrepi nove SKP naj bi zagotovili stabilnost tudi slovenskim kmetom in proizvodnji hrane. Nova shema neposrednih plačil se začne leta 2015. Tega leta se ukinejo tudi mlečne kvote. Dve leti kasneje pa se prenehajo uveljavljati še kvote za sladkor. Vezano na ukinitve kvot, je za Slovenijo pomembno, da se v letu 2014 začne razprava na nivoju EU o dodatnih ukrepih stabilizacije trga ter zagotovi Komisije, da bo z ustreznimi spremljevalnimi ukrepi zagotovila boljše delovanje trga ter s tem tudi normalizacijo cen sladkorja pri nas (Strategija ..., 2014).

Program razvoja podeželja (Program ..., 2013) predstavlja programsko osnovo za črpanje finančnih sredstev iz Evropskega kmetijskega sklada za razvoj podeželja. Odraža nacionalne prednostne naloge in hkrati namenja sredstva za pomoč kmetom za modernizacijo in večjo konkurenčnost kmetij ob hkratni skrbi za okolje, za diverzifikacijo kmetijskih in nekmetijskih dejavnosti ter za vitalnost podeželskih skupnosti. Pri področju Programa razvoja podeželja 2014-2020 (Program ..., 2013) je bil sprejet dogovor, da se vsaj 30 % prispevka Evropskega kmetijskega sklada za razvoj podeželja nameni ukrepom, ki prispevajo k okoljskim ciljem, kar za Slovenijo ne predstavlja nikakršne ovire, saj že sedaj za te ukrepe namenja več kot 30 % tega prispevka.

## 2.3 SLOVENIJA 10 LET PO VSTOPU V EU

### 2.3.1 Vstop Slovenije v Evropsko Unijo

Po razglasitvi samostojnosti leta 1992 je Vlada Republike Slovenije začela poudarjati, da je njena prednostna naloga vstop Slovenije v EU. Tako je, z začetkom uveljavitve sporazuma o sodelovanju z Evropsko unijo leta 1993, slovenska vlada zaprosila za začetek pogajanj o sklenitvi evropskega sporazuma. Ta je bil podpisan leta 1996 in s tem je Vlada RS tudi uradno zaprosila za članstvo v EU. Slovenija je leta 1997 sprejela izhodišča strategije pristopa k EU, v katerih je potrdila željo postati njena polnopravna članica. Še istega leta je Evropska komisija v Agendi 2000 predstavila ugodno mnenje o vstopu Slovenije v EU. S tem je bila Slovenija uvrščena v prvi krog držav za začetek pogajanj, ki so se 31. marca 1998 tudi uradno začela. Kot navaja Hafner-Fink (2000), je po osamosvojitvi Slovenije vstop Slovenije v EU postal osrednji projekt celotne politike v našem prostoru.

Slovenija je od začetka pogajanj leta 1998 ter do njihove sklenitve morala izpolniti 31 vsebinskih poglavij. Najobsežnejše in najdaljše med njimi je bilo ravno poglavje na področju kmetijstva, saj to predstavlja kar polovico skupnega proračuna EU. Po besedah Erjavca (2014) je bilo pogajanje dolgotrajno in zahtevno, zato so se s tem vprašanjem ukvarjali kar trije od desetih ožjih članov pogajalske skupine. Slovenija je želela ohraniti konkurenčnost svojega kmetijstva na evropskem trgu oz. doseči nespremenjen ekonomski položaj slovenskih kmetov zaradi vstopa v EU. Pogajalska skupina je zahtevala sprejetje rešitev, ki so prilagojene specifičnim strukturnim in razvojnim problemom slovenskega kmetijstva. Zelo pomemben dosežek pogajanj na področju kmetijstva je bil pri neposrednih plačilih. Pogajalska skupina je s svojo strokovnostjo in argumentiranostjo uspela doseči dopolnjevanje neposrednih plačil iz domačega proračuna. S tem so preprečili padec dohodka pridelovalcem kmetijskih dobrin in ohranili konkurenčnost slovenskega kmeta na širšem evropskem trgu. Leta 2004 so slovenski kmetje dobivali neposredna plačila v višini 85 % deleža, ki so ga dobivali kmetje v dotedanjih državah članicah EU. Leta 2007 pa so bila ta plačila za slovenske kmete že na ravni plačil kmetom iz drugih držav članic.

Pristopna pogajanja med EU in Slovenijo so se sklenila leta 2002. Leto kasneje je na posvetovalnem referendumu o vstopu Slovenije v EU marca 2003, vstop podprlo kar 89,64 % slovenskih volivcev. Istega leta je bila v Atenah podpisana pristopna pogodba. Tako je Slovenija 1. maja 2004 postala pravnomočna članica EU (Evropska ..., 2016).

### **2.3.2 Slovensko kmetijstvo 10 let po vstopu v Evropsko unijo**

Slovenska kmetijska politika je vse od leta 1993 pa do danes sprejela številne reforme. Z njimi se je bolj ali manj uspešno prilagajala novim razmeram in trendom svetovnega oz. evropskega kmetijskega trga.

Za slovensko kmetijstvo so značilne manj ugodne vremenske razmere, posestna razdrobljenost ter razgiban relief. Slovenija je tudi dežela hitrih prehodov, saj se na zelo majhnem območju izmenjujejo zelo različni krajinski tipi. Vse družbene in geografske značilnosti slovenskega ozemlja Slovenijo umeščajo med najbolj pestre in raznolike evropske države. V EU sodi v krog držav z najtežjimi pridelovalnimi razmerami (hribovska območja), natančneje na 4. mesto – za Grčijo, Avstrijo in Finsko. Slabše pridelovalne razmere povzročajo manjšo učinkovitost našega kmetijstva ter s tem tudi slabšo konkurenčnost na kmetijskem trgu. Manj ugodne razmere kmetovanja vplivajo na manjši izbor proizvodne usmeritve in gojitvenih kultur, manjšo proizvodno sposobnost kmetij, kar pa draži samo pridelavo. Tu so najbolj izpostavljena hribovska kmetijska gospodarstva, saj so zaradi svojih specifičnih naravnih razmer manj konkurenčna in manj oz. težje prilagodljiva novim kmetijskim smernicam (Cunder, 2002).

Glede na prej omenjene neugodne strukturne razmere v slovenskem kmetijstvu se je ekološko kmetijstvo pokazalo kot ena izmed razvojnih priložnosti slovenskega kmetijstva v EU. Tako je na področju kmetijstva v desetletnem obdobju članstva Slovenije v EU zaznati velik porast ekoloških kmetijskih gospodarstev. V letu 2004 je bilo kmetijskih gospodarstev z ekološko pridelavo 1.600, v letu 2012 pa skoraj 2.700. Delež ekoloških kmetij je leta 2012 znašal 7 % vseh kmetijskih zemljišč v uporabi. Povečujeta se tudi površina kmetijskih zemljišč v uporabi z ekološko pridelavo. Slednja se je povečala za kar 52 % glede na leto 2004. Tako je bilo v letu 2012 kar 35.000 ha kmetijskih zemljišč v uporabi namenjenih ekološki pridelavi. Vzporedno z rastjo obsega ekoloških kmetijskih

zemljišč, se je povečal tudi delež ekološke reje živali. Po podatkih iz leta 2012 je bilo v ekološki reji 130.000 živali (Primožič in sod., 2014).

Od vstopa Slovenije v EU leta 2004 in do danes so se kmetijska gospodarstva spremenila po obsegu in številu. Zaznati je padec števila kmetijskih gospodarstev, po drugi strani pa je opazno povečanje obsega le-teh. Velik upad je v celoti doletel živinorejo. Zmanjšala se je tudi priraja kravjega mleka, ki kljub temu ostaja ena najpomembnejših panog slovenskega kmetijstva. Vsa leta smo ga pridelovali več kot ga potrebujemo (Primožič in sod., 2014).

### **2.3.3 Primer zaznavanja slovenskih hribovskih kmetov ob približevanju Slovenije EU ter dojetje sprememb, ki jih je EU prinesla na področju kmetijstva**

Slovenija je prepoznavna po svoji raznolikosti in pestrosti krajine. Kar 72,3 % površine Slovenije pokrivata hribovsko in gorsko območje. Zaradi strmih nagibov je omejena uporaba standardne kmetijske mehanizacije, omejena je tudi možnost rabe kmetijskih zemljišč. Višja nadmorska višina in strmi nagibi hribovsko-gorskega območja vplivajo tudi na skrajšanje vegetacijske dobe, kar še dodatno omejuje možnost izbire primernih rastlin (Program ..., 2006).

V nadaljevanju smo povzeli raziskavo Ane Frelih Larsen (2009) o opažanju slovenskih hribovskih kmetij v času vstopanja Slovenije v EU. Raziskava je potekala od leta 2003 ter do leta 2005 in je vključevala 42 hribovsko-gorskih kmečkih gospodarstev na območju Škofje Loke. To so bile manjše kmetije, ki svoje pridelke in izdelke uporabljajo bolj ali manj za samooskrbo. Želela je poudariti težke razmere slovenskega kmetijstva na omenjenem območju in s tem težje prilagajanje novim kmetijskim smernicam, sprejetim z vstopom Slovenije v EU.

Poudarila je, da so kmetije na hribovsko-gorskem območju kmetije majhnega obsega. Velikost kmečkih gospodarstev se giblje med manj kot en ha ter ne več kot 10 ha kmetijskih zemljišč. Kmetije so v večini samooskrbne in se ukvarjajo s pridelavo zelenjave ter rejo prašičev, perutnine, drobnice in govedi. Zaposlitvena struktura škofjeloških kmetov ne odstopa prav veliko od povprečja zaposlenosti gospodarjev kmečkih gospodarstev v celotni Sloveniji. Le šest gospodarjev od vseh kmečkih gospodarstev na omenjenem območju je

bilo na kmetiji polno zaposlenih. Pri več kot 27-ih kmečkih gospodarstvih glavni vir dohodka predstavlja zaposlitev izven kmetijske dejavnosti. V raziskavi so zajeti in dobro prikazani občutki hribovskih kmetov ob sprejemanju strogih veterinarskih in higienskih standardov EU na področju hrane in živil živalskega izvora. Kmetje so zaskrbljeni, saj se zavedajo, da nove direktive vodijo k povečanju obratovalnih stroškov kmetovanja, po drugi strani pa pričakujejo zmanjšanje prihodka od kmetovanja zaradi padca cen mesa. Ne želijo si sprememb, saj v njih ne vidijo nič dobrega.

Omejila se je na klavnost živine na območju Škofje Loke. Navaja, da so novi zakoni sprejeti na področju veterine vplivali predvsem na povečanje kontrole bolezni pri govedu ter izvajanju prepovedi klanja živali na kmetijah.

V svoji raziskavi ugotavlja, da nove smernice oz. direktive, ki jih je Slovenija sprejela ob vstopu v EU, zelo močno vplivajo na manjše samooskrbne kmetije. Bolj kot samo zaprtje manjših klavnic, je pomembna rast stroškov klanja živali. Stroški so se povečali na račun prevoza živine v klavnico in veterinarskih pregledov. Škofjeloški kmetje tega niso mogli sprejeti, saj je z ukrepom odkupna cena mesa postala skoraj enaka vložnim stroškom za rejo živine. K znižanju cen je dodatno pripomogla tudi takratna suša, saj so bili kmetje primorani zmanjšati število živali ali pa kupovati krmo po visoki ceni. Kljub sprejetim strogim veterinarskim ukrepom, kmetje niso prenehali z vzrejo govedu, saj se zavedajo pomembnosti kmetovanja tako za domači kraj kot za celotno hribovsko območje. Kmetje so tudi poudarjali t.i. „čustveno navezanost na svojo zemljo“, kar je še dodatno vplivalo na to, da so obdržali svoje kmetije kljub še težjim pridelovalnim pogojem. Le dve kmetiji sta zaradi povečanja stroškov reje in spremenjene logistike kmetovanja popolnoma prenehali s svojo dejavnostjo. Podobno pot je doživela tudi proizvodnja mleka na območju Škofje Loke. Višji transportni stroški, presežne količine mleka, strogi veterinarski in higienski ukrepi so prepолоvili delež kmetij, ki so se ukvarjale s proizvodnjo mleka.

Sprejeti ukrepi na področju biološke varnosti živil so vplivali naHa vedno večjo centralizacijo klavnic in kmetij s proizvodnjo mleka. Na omenjenem območju se je povečala intenzivnost mlečne proizvodnje in s tem posledično intenzivno koriščenje travinja. Naraščanje pogostosti in intenzivnosti koriščenja tamkajšnjega travinja je



pripeljalo do izgube in zmanjšanja biotske raznovrstnosti opazovanega območja. Tukaj nastane t. i. „spoznavno-teoretska napetost“, saj kmetje menijo, da njihova nizka in zaprta proizvodnja pripomore k zdravi in varni proizvodnji mesa, po drugi strani pa stroka trdi, da sta za doseganje le-tega potrebna nadzor in testiranje veterinarskih in živilskih služb. Pojavlja se še dodaten dvom; hribovska kmečka gospodarstva se po eni strani cenijo ravno zaradi nizke intenzivnosti pridelave in njihovega lastnega načina upravljanja s kmetijskimi površinami in pridelki, po drugi strani pa jih zakonodaja na področju biološke varnosti vodi v intenziviranje pridelave in k intenzivnemu koriščenju njihovih danih možnosti. Kmetijska gospodarstva na območju Škofje Loke so zaradi bioloških varnostnih ukrepov postala še bolj nezaupljiva do kmetijske ureditve tamkajšnjega območja s strani države.

Kratkoročno rešitev nastalih problemov vidi v spremembi namembnosti manjših klavnic, saj bi iz njih lahko nastale manjše lokalne prodajalne. Znižanje storitvenih cen za zakol ter izboljšanje pogajalskih stališč kmetov s trgovci bi še dodatno pripomogli h kratkoročnemu reševanju nastalih težav. Pomembno je tudi dejstvo, da imajo bolj oddaljena območja manjše tveganje za ogrožanje biološke varnosti in da izvajajo njim lasten sistem kmetovanja. Na podlagi dognanj lahko hribovskim kmetijskim gospodarstvom dodatno finančno podporo omogoča tudi Program za razvoj podeželja.

### **3 MATERIAL IN METODE**

#### **3.1 RAZISKOVALNA METODA IN POSTOPEK ZBIRANJA EMPIRIČNEGA GRADIVA**

##### **3.1.1 Intervjuji opravljeni v letih 2005/2006**

V študijskem letu 2005/2006 smo študentje Biotehniške fakultete, smer zootehnika – univerzitetni študij in agronomija – univerzitetni študij, pri predmetu Ruralna sociologija, izvedli strukturiran intervju z naslovom »Zaznave in izkušnje kmetov po vstopu Slovenije v EU« (Priloga A). Na vprašanja so odgovarjali kmetje na kmetijah razpršenih po vsej Sloveniji, ne glede na velikost, tip kmetovanja ter starost vprašanca. Le-ti so bili posamezni člani kmečkih gospodinjstev, ki niso bili nujno lastniki kmetij, saj se je izkazalo, da nekatere kmetije nimajo urejenih lastniških razmerij ali pa so lastniki kmetij zaradi starosti ali bolezni nezmožni voditi kmetijo. Vseh intervjuvancev skupaj je bilo 510.

Intervjuje smo opravljali posamično ali več študentov skupaj v svojem kraju bivanja. Predhodno smo določene kmete telefonsko ali osebno obvestili in jim hkrati predstavili namen in cilj naše raziskave. Te smo kasneje obiskali na domači kmetiji ter z njimi opravili intervju. Osebe, ki so sodelovale v intervjuju so bile posamezni člani kmečkega gospodinjstva, ne glede na spol in starost. Vprašanec tudi ni bil nujno lastnik kmetije.

Vsi vprašanci niso nujno odgovorili na vsa dana vprašanja. Odgovora na določena vprašanja bodisi niso poznali (starost kmetije) bodisi nanj niso želeli odgovoriti.

Da bi prišli do željenih ugotovitev, smo statistično analizirane predhodno opravljene intervjuje nadgradili z dodatnimi, izvedenimi leta 2016.

##### **3.1.2 Intervjuji opravljeni leta 2016**

V svojem diplomskem delu smo podatke za leto 2016 pridobili s pomočjo polstrukturiranih intervjujev. Vprašalnike smo oblikovali glede na rezultate analiz intervjujev iz leta 2005/2006. V intervjuje, ki smo jih izvedli spomladi 2016, smo zajeli manjši vzorec ljudi, ki so nam podali svoje mnenje o življenju in delu na kmetiji in svojih prepričanjih in

stališčih, ki so jih imeli ob vstopu Slovenije v EU ter o 10 letnih izkušnjah kmetovanja v EU. Določili smo, da bodo dodatni intervjuji opravljeni na 10 kmetijah, v katerih bodo intervjuvani gospodarji vseh starostnih skupin in obeh spolov. Predhodno smo izbrane kmete telefonsko obvestili in jim na kratko predstavili namen in cilj svoje raziskave. Kasneje smo jih osebno obiskali na njihovi kmetiji ter z njimi opravili intervju. Intervjuje smo želeli tudi posneti s pomočjo avdio tehnike, vendar je v snemanje privolil le en udeleženec intervjuja.

Pri izvajanju intervjujev smo uporabili vprašanja (Priloga B), ki smo jih sestavili ob pomoči prof.dr. Madje Černič Istenič.

### 3.2 OPIS INSTRUMENTA

#### 3.2.1 Intervjuji opravljeni v letih 2005/2006

Vprašanja intervjujev v letih 2005/2006 so bila razdeljena na več sklopov, in sicer: poklicna izbira in potek delovne kariere, dohodek in socialna varnost, sodelovanje z drugimi kmetijami, značilnosti kmetije ter ocene sprememb po vstopu Slovenije v EU. Intervju je obsegal skupaj 30 vprašanj. Vse izbrane gospodarje KMG smo predhodno poklicali po telefonu in se dogovorili za osebni obisk.

Pri značilnostih kmetij smo upoštevali veliko spremenljivk. Najprej smo zajeli osnovne značilnosti, kot so: starost in spol intervjuvanca ter koliko let se že ukvarjajo s kmetijsko panogo. Zanimalo nas je tudi, zakaj so se začeli ukvarjati s kmetijstvom. Pomembno se nam je zdelo tudi vprašanje o tipu kmetovanja oz. s katerimi kmetijskimi panogami se ukvarjajo na vzorčnih kmetijah. Rezultate slednjega smo zaradi lažjega pregleda podatkov, razdelili v t.i. stopnje dejavnosti. K dobremu gospodarjenju na kmetiji pripomore tudi strokovno znanje. Kje so pridobili znanje za delo na kmetiji in kje/kako se še izobražujejo, je bilo tudi eno izmed danih vprašanj. Intervjuvane člane kmetijskih gospodarstev smo povprašali tudi o delitvi dela med preostalimi člani kmetij.

Intervjuvane člane kmetijskih gospodarstev smo povprašali o velikosti njihovih kmetij. Za lažji prikaz velikosti posameznih KMG smo le-te razdelili v pet velikostnih razredov (Slika 3). Dotaknili smo se tudi prihodnosti kmetije: kakšne načrte imajo glede kmetijske panoge:

ali bodo ohranili isto raven, ali bodo povečali oz. zmanjšali obseg kmetovanja, ali se želijo preusmeriti v drugo kmetijsko dejavnost ali pa celo opustiti kmetovanje. Prihodnost in načrti kmetovanja na vzorčnih kmetijah so v veliki meri odvisni od zagotovljenega naslednika, ki bo prevzel gospodarjenje na kmetiji. Zato smo intervjuvane člane kmetijskih gospodarstev povprašali tudi o tem.

Pri sklopu vprašanj o dohodku in socialni varnosti smo se osredotočili na zadovoljstvo z dohodkom pridobljenim s kmetovanjem in ali jim le-ta omogoča kritje vsakodnevnih stroškov gospodinjstva, ali so člani kmečkega gospodinjstva pokojninsko in invalidsko zavarovani na osnovi kmetijske dejavnosti, kolikšen delež dohodka vlagajo nazaj v delovanje kmetije in ali s pridobljenim dohodkom lahko pokrivajo investicije v kmetijstvo.

Pri podatkih o sodelovanju z drugimi kmetijami smo skušali ugotoviti, na kakšen način si kmetje pomagajo med seboj, ali pri prodaji izdelkov sodelujejo s kmetijsko zadrugo in na koga bi se lahko oprli, če bi se zgodil nepričakovan izpad delovne sile.

Ob ocenah sprememb po vstopu Slovenije v EU nas je zanimala udeležba na posvetovalnem referendumu o pristopu Republike Slovenije k EU ter, kako so se na tem referendumu opredelili vprašanci. Zanimalo nas je tudi, ali je vstop doprinesel kakšne spremembe pri gospodarjenju, v kolikšni meri so kmetje ob vstopu sploh bili seznanjeni s kmetijsko zakonodajo, kako po njihovem mnenju delujejo državne institucije. Povprašali smo jih tudi o prejetih neposrednih plačilih. Zadnje vprašanje navedeno v intervjuju se je nanašalo na mnenje vprašanca o položaju kmeta v Sloveniji pet let pred vstopom v EU in o njegovem položaju nekaj let po vstopu v EU.

### **3.2.2 Intervjuji opravljeni leta 2016**

Vprašalnik intervjujev iz leta 2016 je sestavljalo 12 vprašanj z dodatnimi podvprašanji. Z njimi smo želeli pridobiti osnovne značilnosti kmetije kot so: starost intervjuvanca, kmetijska dejavnost, velikost kmetije in čas ukvarjanja s kmetijstvom. Dotaknila smo se tudi njihovih občutkov o gospodarjenju na kmetiji v 10 letih članstva v EU.

Pridobili smo informacije o tem, kaj jih spodbuja k vztrajanju opravljanja dela na kmetiji. Zastavljena vprašanja so bila zapisana v naprej in smo jih med opravljanjem intervjuja dopolnjevali z dodatnimi podvprašanji, ki so udeleženca intervjuja spodbujala k bolj poglobljenem razmišljanju. Intervjuvani člani kmetijskih gospodarstev so na zastavljena vprašanja lahko prosto odgovarjali in nam s tem podajali svoje poglede na obravnavano tematiko.

### 3.3 OBDELAVA PODATKOV

#### 3.3.1 Intervjuji opravljeni v letih 2005/2006

Informacije, ki smo jih pridobili s posameznimi intervjuji v letih 2005/2006 na 510 kmečkih gospodinjstvih, smo vnesli najprej v program MS Excel. Tu smo poenotili odgovore na dana vprašanja. Zaradi nerelevantnih ali pomanjkljivih odgovorov 14 intervjujev na koncu nismo upoštevali. Tako je bilo v končno analizo zajetih 496 relevantnih intervjujev. Po njihovi obdelavi v Excel-u je sledila statistična analiza s pomočjo statističnega programa SPSS po posameznih vsebinskih sklopih. Za statistično obdelavo podatkov smo uporabili analizo frekvenc.

V intervjuju ni bilo podanega vprašanja o opredelitvi spola vprašanca, zato smo spol določili na podlagi vprašanj o starosti intervjuvanca ter o delitvi dela na kmetiji oz. iz osebne glagolske oblike v odgovorih. Ugotovili smo, da je bilo med vprašanimi osebami kmetijskih gospodarstev 447 moških in 26 žensk. Ravno tako iz pridobljenih izpolnjenih vprašalnikov nismo mogli določiti ali je bila vprašana oseba hkrati tudi lastnik kmetije. Težje določljivo je bilo tudi področje oz. regija vprašanih oseb kmetijskih gospodarstev, saj so študentje podajali poročilo za celoten sklop vprašanih članov kmetijskih gospodarstev. Področje izvedbe intervjuja so študentje navedli v evalvaciji za celoten sklop intervjuvanih članov kmetijskih gospodarstev in ne za posameznika. Zato je bil podatek o regiji vprašanca velikokrat nejasno izražen. V splošnem pa smo zasledili, da zajemajo kmetovalce iz območja celotne Slovenije; intervjuji so bili izvedeni v Osrednjeslovenski in Primorski regiji, v Savinjski dolini, v Krškem, na Dolenjskem in na Koroškem.

### **3.3.2 Intervjuji opravljeni leta 2016**

Pri analizi opravljenih intervjujev leta 2016 smo podrobneje pregledali dobljene odgovore. Bili smo pozorni na razlike med njimi in se osredotočili na informacije za katere smo menili, da so posebej pomembni za diplomsko delo.

Kmetije na katerih so bili opravljeni intervjuji se nahajajo v Osrednjeslovenski regiji. Le ena kmetija deluje na območju Gorenjske regije. Več kot polovica kmetij je usmerjena v živinorejo in pridelavo mleka oz. mesa. Ena izmed kmetij se ukvarja s sadjarstvom in ena s poljedelstvom. Dve kmetiji sta mešani kmetiji, saj se ukvarjata z več panogami hkrati. Kar polovici udeležencem intervjuja kmetovanje pomeni samooskrbo. Intervjuvani člani kmetijskih gospodarstev so bili stari od 36 do 65 let. Med njimi je bilo sedem moških in tri ženske. Intevjuje smo opravili v sredini meseca maja 2016.

Posamezne kmetije smo pregledneje predstavili v Prilogi C.

## 4 REZULTATI

### 4.1 REZULTATI INTERVJUJEV OPRAVLJENIH V LETIH 2005/2006 IN NJIHOVA RAZPRAVA

#### 4.1.1 Osnovne značilnosti intervjuvanih članov kmetijskih gospodarstev in njihovih kmetij

##### 4.1.1.1 Starost intervjuvancev in leta kmetovanja

V raziskavo je bilo vključenih 496 vprašanih oseb kmečkih gospodinjstev, starih od 19 do 83 let. Njihova povprečna starost je bila 48 let (Preglednica 4). Kar pomeni, da je razpon starosti intervjuvanih kmetovalcev zelo velik. Za lažji pregled smo starost razdelili v tri razrede, in sicer: mlajša generacija (mlajši od 40 let), srednja generacija (od 41 do 60 let) in starejša generacija (starejši od 60 let). Analiza je pokazala, da je največ vprašanih oseb starih od 41 do 60 let, sledi ji starostna skupina mlajših od 40 let, najmanj kmetovalcev pa je starih več kot 60 let. Rezultati kažejo, da na vključenih kmetijskih gospodarstvih gospodarijo večinoma pripadniki srednje generacije, ki se s kmetovanjem ukvarjajo že približno 30 let (Preglednica 4 in 5).

Preglednica 4: Povprečna starost intervjuvanca in leta kmetovanja

Povprečna starost intervjuvanca/leta kmetovanja	Vprašanje o starosti intervjuvanca	Vprašanje o letih kmetovanja intervjuvanca
Št. intervjuvancev	496	459
Povprečna starost/leta	48	28
Najmanjša starost/leta	19	1
Najvišja starost/leta	83	73

Preglednica 5: Starost intervjuvanih članov kmetijskih gospodarstev po starostnih razredih

Starost intervjuvanca	Število intervjuvancev	Odstotek (%)
≤ 40 let	150	30,2
40 – 60 let	218	44,0
≥ 61 let	128	25,8
Skupno število intervjuvancev	496	100

#### 4.1.1.2 Odločitev za kmetijstvo

Rezultati analize podatkov kažejo, da je kar 334 intervjuvanih članov KMG podedovalo kmetijo od svojih prednikov, kar v veliki meri pripomore k ohranjanju tradicije kmetovanja na njihovem KMG (Preglednica 6). Pri 85 intervjuvanih članih kmetijskih gospodarstev so na odločitev za kmetijstvo vplivali veselje do zemlje, narave, živali in kmetovanja. Iz preglednice je razvidno, da je eden izmed vzrokov za odločitev za kmetovanje tudi socialna stiska. 18 intervjuvanih članov kmetijskih gospodarstev je s pomočjo kmetovanja rešilo problem brezposelnosti in si tako pomagali priti do denarnih sredstev. Kot zanimivost naj naštejemo še nekaj odgovorov, ki jih zaradi zanemarljivega deleža nismo upoštevali posamezno in smo jih združili v spremenljivko drugo: neuspeh pri študiju, bolezen v družini, samooskrba in dodaten vir zaslužka.

Preglednica 6: Zakaj so se intervjuvani člani kmetijskih gospodarstev odločili za kmetovanje

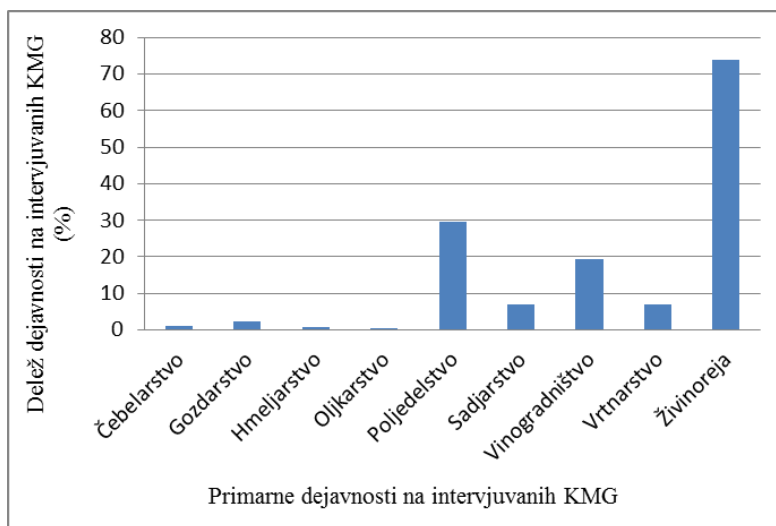
<b>Odločitev za kmetovanje</b>	<b>Število intervjuvancev</b>	<b>Odstotek (%)</b>	<b>Veljavni odstotek (%)</b>
<b>Podedoval/Tradicija</b>	334	67,3	69,2
<b>Poroka</b>	17	3,4	3,5
<b>Veselje do kmetovanja</b>	85	17,1	17,6
<b>Brezposelnost</b>	18	3,6	3,7
<b>Drugo</b>	29	5,8	6,0
<b>Skupaj</b>	483	97,4	100,0
<b>Manjkajoče vrednosti</b>	13	2,6	
<b>Skupno število intervjuvancev</b>	496	100,0	

#### 4.1.1.3 Velikost kmetije, tip kmetovanja in stopnja kmetijskih dejavnosti

Pri deležu posameznih kmetijskih panog smo upoštevali določeno panogo kot primarno dejavnost intervjuvanih kmetij. Tako smo ugotovili, da se z živinorejo, kot primarno panogo, ukvarja 74% vzorčnih kmetij (Slika 2). Živinorejo dopolnjujejo s poljedelstvom, vinogradništvom, zelenjadarstvom, sadjarstvom. Sledi ukvarjanje s poljedelstvom kot primarno panogo z 39,6%, nato vinogradništvo s 19,4%. Iz Slike 2 je razvidno, da je 6,3% intervjuvanih KMG kot primarno panogo navedlo zelenjadarstvo. Sledijo ji gozdarstvo, čebelarstvo, vrtnarstvo, hmeljarstvo in oljkarstvo. Intervjuvanci so kot dejavnost na njihovi



kmetiji navajali tudi ribogojstvo, ki ga zaradi zanemarljivega deleža nismo upoštevali v analizi podatkov.



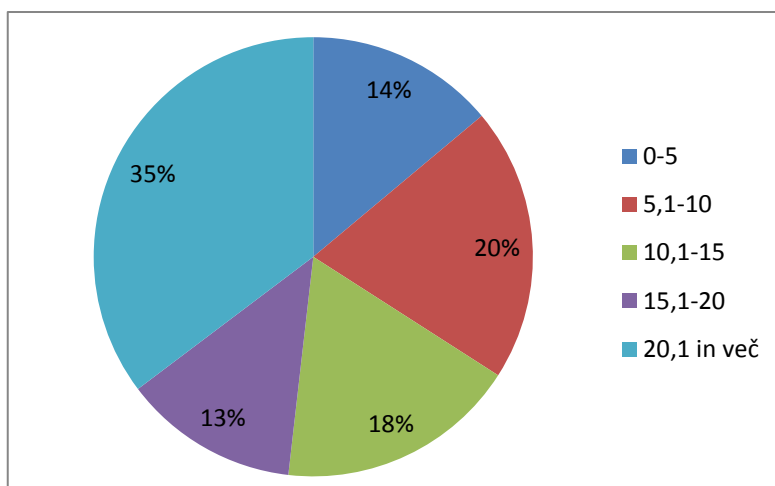
Slika 2: Primarne dejavnosti, ki se pojavljajo na intervjuvanih kmetijah (%)

Pri vprašanju o kmetijski panogi, smo dobili veliko različnih odgovorov. Za lažjo analizo podatkov smo število kmetijskih panog intervjuvanih kmetij, razdelili v 4 razrede, t.i. stopnje dejavnosti. Stopnja dejavnosti pomeni, koliko kmetijskih dejavnosti se izvaja na posameznih kmetijah, zajetih v intervjuju. 1 ustreza kmetiji z eno panogo, 2 ustreza kmetiji, ki se ukvarja z dvema panogama hkrati, 3 ustreza kmetiji s tremi panogami, 4 ustreza kmetiji s štirimi panogami. Iz Preglednice 7 je razvidno, da se 55,8% vzorčnih kmetij ukvarja samo z eno kmetijsko dejavnostjo. Z dvema dejavnostma se ukvarja 32,7% intervjuvanih kmetij, 7,3% pa se jih ukvarja s tremi dejavnostmi naenkrat. Delež kmetijskih gospodarstev, ki imajo štiri kmetijske panoge je 0,4%. Iz rezultatov je razvidno, da med intervjuvanimi kmetijami prevladujejo kmetije, ki se ukvarjajo z eno kmetijsko dejavnostjo. Delež intervjuvanih kmetij, ki se poleg ukvarjajo še z dopolnilo dejavnostjo je 2,4%.

Preglednica 7: Število kmetijskih dejavnosti na kmetiji

Št. dejavnosti	Število intervjuvancev	Odstotek (%)
<b>Kmetije z eno panogo</b>	277	55,8
<b>Kmetije z dvema panogama</b>	162	32,7
<b>Kmetije s tremi panogami</b>	36	7,3
<b>Kmetije s štirimi panogami</b>	2	0,4
<b>Skupaj</b>	496	100

Intervjuvanci so na vprašanje o velikosti kmetije odgovarjali za celotno površino kmetije, skupaj z gozdom in najetimi zemljišči. S tem smo dobili skupno velikost vseh zemljišč, ki jim prinašajo koristi, kljub temu da niso v njihovi lasti. Velikost kmetije smo razdelili v pet razredov (Slika 3). Največ intervjuvanih kmetij se nahaja v razredu z največjim obsegom kmetijskih zemljišč (35,3%), sledijo kmetije s 5,1 do 10 ha zemljišč (20,2%). Delež vzorčnih kmetij katerih velikost se giblje od 10,1 do 15 ha je 17,7%. Najmanjši obseg kmetijskih zemljišč ima 13,9% intervjuvanih kmetijskih gospodarstev. Najmanjši delež vzorčnih kmetij se nahaja v velikostnem razredu od 15,1 do 20 ha kmetijskih zemljišč (12,9%).



Slika 3: Velikost intervjuvanih kmetij (ha)

## 4.1.1.4 Izobraževanje kmetov in delitev dela na kmetiji

Preglednica 8: Pridobitev znanja za delo na kmetiji

Pridobitev znanj	Število intervjuvancev	Odstotek (%)	Veljavni odstotek (%)
Družina in sorodstvo	313	63,1	67,5
Izobrazba na področju kmetijstva	131	26,4	28,2
Drugo	20	4,0	4,3
Skupaj	464	93,5	100
Manjkajoče vrednosti	32	6,5	
Skupno število intervjuvancev	496	100	

Pridobitev znanja iz kmetijstva smo zaradi lažje preglednosti razdelili v tri razrede, in sicer: družina in sorodstvo, izobrazba na področju kmetijstva, ki poleg izobrazbe zajema tudi kombinacijo odgovora izobrazba in sorodstvo ter drugo (seminarji, tečaji) (Preglednica 8). Na vprašanje je podalo odgovor 93,5% vseh intervjuvanih članov kmetijskih gospodarstev. Iz pridobljenih rezultatov je razvidno, da je velik delež intervjuvanih oseb prevzelo znanje od svojih družinskih članov in drugih sorodnikov (67,5%), kar še dodatno potrjuje močno tradicijo kmetovanja pri intervjuvanci. Manjši delež intervjuvancev (28,2%) črpa svoje znanje za delo na kmetiji iz predhodno pridobljene kmetijske izobrazbe, katerega dopolnjujejo z nasveti svojih sorodnikov.

Pri nadaljnjem izobraževanju se intervjuvani člani kmetijskih gospodarstev v največji meri poslužujejo izobraževanja v obliki seminarjev (60,5%). Pomagajo si tudi s prebiranjem strokovne literature iz kmetijskega področja (Preglednica 9).

Preglednica 9: Kako intervjuvani kmetje pridobivajo nadaljno znanje o kmetijstvu

Izobraževanje kmetov	Število intervjuvancev	Odstotek (%)	Veljavni odstotek (%)
Seminarji	181	36,5	60,5
Strokovna literatura	25	5,8	8,4
Seminarji/strokovna literatura	21	4,2	7,0
Se izobražuje, vendar ni podano na kakšen način	60	12,1	20,1
Drugo	12	2,4	4,0

Preglednica 10: Delitev dela na kmetiji med posameznimi člani intervjuvanih KMG

Kdo dela na kmetiji	Število intervjuvancev	Odstotek (%)	Veljavni odstotek (%)
Partner	35	7,1	10,1
Ožji družinski člani	215	43,3	62,1
Otroci/vnuki	53	10,7	15,3
Drugi sorodniki	15	3,0	4,3
Otroci/drugi sorodniki	18	3,6	5,2
Ožji družinski člani/najeta delovna sila	10	2,0	2,9
Skupaj	346	69,8	100
Manjkajoče vrednosti	150	30,2	
Skupno število intervjuvancev	496	100	

Iz Preglednice 10 je razvidno, da skoraj tretjina intervjuvanih kmetov večino dela na kmetiji opravijo sami, saj veliko dela vključuje težka opravila in opravljanje kmetijske mehanizacije. Njihovo delo je tudi organiziranje delovnega dne na kmetiji. Pri delu so jim v pomoč ožji družinski člani (partner, otroci), predvsem pri gospodinjskih in manjših opravilih. Intervjuvani člani kmečkih gospodinjstev si ob večjih opravilih pomagajo tudi z najemom delovne sile.

#### 4.1.2 Skupni dohodki kmetijskih gospodinjstev

Pri sklopu vprašanj o dohodkih iz kmetijstva nas je zanimalo, ali so intervjuvani člani kmetijskih gospodarstev zadovoljni z dohodkom pridobljenim iz kmetijske panoge. Povprašali smo jih tudi, ali lahko z dohodkom krijejo vsakodnevne življenjske stroške

svojega gospodinjstva ter kateri viri dohodka pripomorejo k dopolnjevanju dohodka iz kmetijstva.

#### 4.1.2.1 Zadovoljstvo z dohodkom iz kmetijske dejavnosti in dodatni vir dohodka

Preglednica 11: Zadovoljstvo z dohodkom iz kmetijstva

Zadovoljstvo z dohodkom	Število intervjuvancev	Odstotek (%)	Veljavni odstotek (%)
Zadovoljen	81	16,3	21,3
Srednje	74	14,9	19,4
Ni zadovoljen	226	45,6	59,3
Skupaj	381	76,8	100
Manjkajoče vrednosti	115	23,2	
Skupno število intervjuvancev	496	100	

Malo več kot polovica intervjuvanih članov kmetijskih gospodarstev (59,3%) je mnenja, da kmetijstvo prinaša premajhen dohodek glede na količino voleženega dela na kmetiji. Zadovoljstvo z dohodkom iz kmetijstva je izrazilo 21,3% intervjuvancev, 19% se jih ni znalo opredeliti in so srednje zadovoljni z dohodkom pridobljenim iz kmetijstva (Preglednica 11).

Preglednica 12: Dodatni vir dohodka

Dodatni vir dohodka	Število intervjuvancev	Odstotek (%)	Veljavni odstotek (%)
Lastna sredstva	347	70,0	99,1
Nimajo dodatnega vira dohodka	3	0,6	0,9
Skupaj	350	70,6	100
Manjkajoče vrednosti	146	29,4	
Skupno število intervjuvancev	496	100	

Ugotovimo lahko, da večina intervjuvanih kmetov ni zadovoljna z dohodkom pridobljenim iz kmetijske dejavnosti (Preglednica 11). Kljub temu jim le-ta omogoča kritje vsakodnevnih stroškom gospodinjstva (Preglednica 13). Velik delež vzorčnih kmečkih gospodarstev se pri financiranju investicij v kmetijstvo poleg dohodka in kmetijstva,

poslužuje tudi lastnega kapitala kot so plača zaposlenega člana družine, pokojnina, otroški dodatek in štipendija otrok (Preglednica 12).

#### 4.1.2.2 Pokrivanje stroškov na intervjuvanem kmetijskem gospodarstvu

Preglednica 13: Pokrivanje stroškov gospodinjstva z dohodkom iz kmetijske dejavnosti

<b>Pokrivanje stroškov gospodinjstva</b>	<b>Število intervjuvancev</b>	<b>Odstotek (%)</b>	<b>Veljavni odstotek (%)</b>
<b>Dovolj sredstev</b>	143	28,8	50,2
<b>Na dano vprašanje se niso mogli opredeliti</b>	8	1,6	2,8
<b>Premalo sredstev</b>	134	27	47
<b>Skupaj</b>	285	57,5	100
<b>Manjkajoče vrednosti</b>	211	42,5	
<b>Skupno število intervjuvancev</b>	496	100	

Iz Preglednice 13 je razvidno, da kar 42,5% intervjuvancev ni podalo svojega mnenja o možnosti pokrivanja stroškov gospodinjstva z dohodkom pridobljenim iz kmetijske dejavnosti. Zato smo analizo lahko opravili le pri malo več kot polovico intervjuvanih članov KMG. Analiza je pokazala, da je med deležem intervjuvancev, ki menijo, da s pridobljenim dohodkom iz kmetijstva lahko pokrivajo vsakodnevne stroške (50,2%) in deležem tistih intervjuvancev, ki menijo, da jim kmetijstvo ne prinaša zadostnega dohodka za pokrivanje stroškov gospodinjstva (47%), zelo majhna razlika. Predpostavljamo lahko, da intervjuvana kmetijska gospodarstva ne ločujejo prihodek pridobljen s kmetijsko panogo in lastni kapital. Pri pokrivanju vsakodnevnih stroškov nastalih v gospodinjstvu uporabljajo kapital pridobljen izven kmetijske panoge in dohodek iz kmetijstva.

Preglednica 14: Pokrivanje stroškov investicije

Kritje stroškov investicij	Število intervjuvancev	Odstotek (%)	Veljavni odstotek (%)
<b>Lastna sredstva</b>	231	46,6	51
<b>Posojilo</b>	62	12,5	13,7
<b>Nepovratna sredstva</b>	4	0,8	0,9
<b>Lastna sredstva/posojilo</b>	111	22,4	24,5
<b>Lastna sredstva/posojilo/nepov.sred.</b>	23	4,6	5,1
<b>Ni bilo investicij</b>	22	4,4	4,9
<b>Skupaj</b>	453	91,3	100
<b>Manjkajoče vrednosti</b>	43	8,7	
<b>Skupno število intervjuvancev</b>	496	100	

Iz Preglednice 14 je razvidno, da se velik delež intervjuvanih kmečkih gospodarstev (51%) pri financiranju investicij v kmetijstvo poleg dohodka in kmetijstva, poslužuje tudi lastnega kapitala (plača zaposlenega člana družine, pokojnina, otroški dodatek, štipendija otrok). Kar pomeni, da je v naš intervju zajetih veliko takšnih kmetij, kjer je izven kmetijstva zaposlen vsaj en član kmečkega gospodinjstva in s tem doprinese dodaten zaslužek ter večjo finančno varnost kmetijskega gospodarstva. Poleg lastnega kapitala se ob investicijah zatekajo tudi k bančnim posojilom (24,5%). 13,7% intervjuvancev se za investicije v kmetijstvu poslužuje samo bančnega posojila. Približno 5% intervjuvancev se pri vlaganju v nove investicije, poleg lastnih sredstev in posojila poslužuje, tudi nepovratnih sredstev. Le 0,9 odstotka intervjuvancev pa investicije v kmetijstvo krije v celoti s pridobljenimi nepovratnimi sredstvi.

## 4.1.2.3 Investicije v kmetijsko dejavnost intervjuvanih kmetij

Preglednica 15: Količina vloženega dohodka v kmetijsko dejavnost

Delež vloženega doh.v kmetijstvo (%)	Število intervjuvancev	Odstotek (%)	Veljavni odstotek (%)
<25	38	7,7	9,3
25-50	46	9,3	11,3
51-75	73	14,7	17,9
>76	232	46,8	57
<b>Kolikor je mogoče</b>	18	3,6	4,4
<b>Skupaj</b>	407	82,1	100
<b>Manjkajoče vrednosti</b>	89	17,9	
<b>Skupno število intervjuvancev</b>	496	100	

Iz rezultatov analize v Preglednici 15 je razvidno, da več kot polovica intervjuvanih kmečkih gospodarstev vlaga nazaj v kmetijstvo več kot 76% pridobljenega dohodka iz kmetijske panoge. Polovico ali več dohodka iz kmetijstva vlaga nazaj v kmetijstvo 17,9% intervjuvancev. Četrtno pridobljenega kapitala namenja v delovanje kmetije 11,3% vzorčnih kmetij, manj kot četrtno pa 9,3% kmetij. Malo več kot 4% kmetov iz vzorčnih kmetij nima točno določene količine zneska, katerega vlagajo v kmetijstvo. V vzdrževanje kmetije namenijo toliko denarnih sredstev iz kmetijske panoge, kolikor jim dopušča finančna zmogljivost. Glede na dobljene rezultate lahko sklepam, da kmetje kljub nezadovoljstvu s pridobljenim dohodkom iz kmetijstva, velik delež kapitala vlagajo nazaj v kmetijsko panogo in s tem poskušajo ohraniti svoje kmetije.



## 4.1.2.4 Prejemanje nepovratnih sredstev

Preglednica 16: Število intervjuvanih kmetij, ki prejemajo nepovratna sredstva

Nepovratna sredstva	Število intervjuvancev	Odstotek (%)	Veljavni odstotek (%)
<b>Da</b>	393	79,2	80,4
<b>Ne</b>	96	19,4	19,6
<b>Skupaj</b>	489	98,6	100
<b>Manjkajoče vrednosti</b>	7	1,4	
<b>Skupno število intervjuvancev</b>	496	100	

Preglednica 17: Zadovoljstvo z višino prejetih nepovratnih sredstev

Zadovoljstvo z neposrednimi plačili	Število intervjuvancev	Odstotek (%)	Veljavni odstotek (%)
<b>Zadovoljive</b>	62	12,5	27,8
<b>Prenizke</b>	157	31,7	70,4
<b>Drugo</b>	4	0,8	1,8
<b>Skupaj</b>	223	45	100
<b>Manjkajoče vrednosti</b>	273	55	
<b>Skupno število intervjuvancev</b>	496	100	

Če povzamemo dobljene rezultate Preglednice 16 in Preglednice 17: Velik delež intervjuvanih kmetijskih gospodarstev pridobiva dodatna finančna sredstva tudi iz strani države v obliki neposrednih plačil (80,4%) (Preglednica 16). Približno 20% je takšnih, ki denarne pomoči ne dobivajo. Velik delež kmetov (70,4%), ki dobivajo državno denarno pomoč meni, da je znesek pridobljenih neposrednih plačil, prenizek (Preglednica 17).

#### 4.1.2.5 Prodaja izdelkov intervjuvanih kmečkih gospodarstev

Preglednica 18: Prodaja izdelkov

Prodaja izdelkov	Število intervjuvancev	Odstotek (%)	Veljavni odstotek (%)
<b>Da</b>	416	83,9	92,2
<b>Ne</b>	35	7,1	7,8
<b>Skupaj</b>	451	90,9	100
<b>Manjkajoče vrednosti</b>	45	9,1	
<b>Skupno število intervjuvancev</b>	496	100	

Rezultati analize intervjujev vzorčnih kmetij so pokazali, da velik delež (92,2%) intervjuvanih kmetov prodaja izdelke in pridelke pridobljene iz njihove kmetijske panoge (Preglednica 18). Zaradi takojšnjega plačila ob nakupu njihovih pridelkov, najraje prodajajo neposredno potrošnikom. Velik del kmetijskih pridelkov jim odkupijo tudi zadruge.

#### 4.1.2.6 Prihodnost intervjuvanih kmetij

Preglednica 19: Načrti s kmetijo

Načrti s kmetijo	Število intervjuvancev	Odstotek (%)	Veljavni odstotek (%)
<b>Povečati obseg kmetovanja</b>	110	22,2	24,1
<b>Posodobiti/preusmeriti kmetijsko dejavnost</b>	36	7,3	7,9
<b>Ostati na isti ravni</b>	248	50,0	54,4
<b>Zmanjšati obseg kmetovanja</b>	31	6,3	6,8
<b>Opustiti kmetijsko dejavnost</b>	20	4,0	4,4
<b>Drugo</b>	11	2,2	2,4
<b>Skupaj</b>	456	91,9	100
<b>Manjkajoče vrednosti</b>	40	8,1	
<b>Skupno število intervjuvancev</b>	496	100	

Rezultati intervjujev, ki smo jih opravili pred 10-imi leti kažejo, da polovico takrat intervjuvanih kmetov, nima namena uvesti kakršnihkoli sprememb v svoj dotedanji način kmetovanja. Iz Preglednice 19 je razvidno, da 110 od 496 intervjuvanih članov kmetijskih

gospodarstev, želi v prihodnje povečati obseg kmetovanja in hkrati posodobiti dotedanji način kmetovanja. Obseg kmetovanja želi zmanjšati 6,8% intervjuvanih članov kmetijskih gospodarstev, saj zaradi pomanjkanja delovne sile na kmetiji in ne-dobičkonosnosti kmetijske panoge ne zmorejo vzdrževati trenutnega stanja na kmetiji. Zelo podobno razmišljajo tudi kmetje, ki želijo prenehati s kmetovanjem. V naš vzorec je vključenih 4,4% kmetijskih gospodarstev, ki bodo prenehali s svojo panogo. Iz dobljenih rezultatov lahko sklepam, da so intervjuvani člani kmetijskih gospodarstev zadovoljni s svojim dotedanjim gospodarjenjem na kmetiji. Velik delež kmetij (54,4%) želi ostati na isti ravni ali pa celo povečati in izboljšati oz. posodobiti dotedanje gospodarjenje na kmetiji.

Preglednica 20: Naslednik na kmetiji

Naslednik na kmetiji	Število intervjuvancev	Odstotek (%)	Veljavni odstotek (%)
<b>Da</b>	263	53	54,9
<b>Ne</b>	187	37,7	39
<b>Še ne razmišljajo o tem</b>	29	5,8	6,1
<b>Skupaj</b>	479	96,6	100
<b>Manjkajoče vrednosti</b>	17	3,4	
<b>Skupno število intervjuvancev</b>	496	100	

Med obravnavanimi 496 kmetijami je na vprašanje odgovorilo 479 intervjuvanih kmetov. Kot kaže Preglednica 20, ima malo več kot polovica intervjuvanih članov kmetijskih gospodarstev že izbranega oz. zagotovljenega naslednika, ki bo prevzel gospodarjenje na kmetiji. Tako lahko menimo, da bo vsaj polovica kmetij, ki so bile zajete v naš intervju, kmetovalo tudi v prihodnje in s tem ohranjalo kmetijsko panogo. Natanko 39% intervjuvanih kmetov naslednika še nima, nekaj odstotkov intervjuvancev pa o nasledniku še ne razmišljajo.

#### 4.1.3 Sodelovanje z drugimi kmetijami

Na vprašanje o povezanosti kmetij med seboj je odgovorilo 479 od 496 intervjuvanih oseb posameznih kmečkih gospodinjstev (Preglednica 21). Od tega jih 134 (28%) intervjuvancev ne potrebuje pomoči od drugih kmetov pri delu na svoji kmetiji. 36,5 odstotka kmetij si pri večjih opravilih izmenja stroje z drugimi kmetijami, 17,1 odstotka si

poleg delovnih strojev izmenjajo tudi delovno silo. Kmetij, ki se niso natančneje opredelile o načinu sodelovanja z drugimi kmetijami, je 17,1 odstotka.

Preglednica 21: Povezovanje z drugimi kmetijami

Povezovanje s kmetijami	Število intervjuvancev	Odstotek (%)	Veljavni odstotek (%)
Da	82	16,5	17,1
Ne	134	27,0	28,0
Izmenjava delovnih strojev	175	35,3	36,5
Izmenjava delovnih strojev/delovne sile	82	16,5	17,1

Preglednica 22: Pomoč pri delu na kmetiji ob nenadnem izpadu delovne sile

Pomoč pri delu	Število intervjuvancev	Odstotek (%)	Veljavni odstotek (%)
Drugo sorodstvo/nesorodniki	125	25,2	27,0
Ožji družinski člani	100	20,2	21,6
Drugo sorodstvo	90	18,1	19,4
Nesorodniki	81	16,3	17,5
Opustitev kmetovanja/zmanjšanje obsega kmetovanja	26	5,2	5,6
Nikogar	24	4,8	5,2
Ne ve	17	3,4	3,7
Skupaj	463	93,4	100
Manjkajoče vrednosti	33	6,6	
Skupno število intervjuvancev	496	100	

Ob nenadnem izpadu delovne sile na kmetiji, bi si od 479 danih odgovorov, 125 kmetov (27%) pomoč najprej poiskalo pri sorodnikih, ki niso člani njihovega kmečkega gospodinjstva in pri ljudeh, ki niso v sorodstvenem razmerju z intervjuvanci (sosede, prijatelji) (Preglednica 22). Samo pri ožjih družinskih članih (otroci, partner, starši) bi pomoč iskalo 21,6 % intervjuvanih oseb, 19,4 % bi se jih najprej obrnilo na drugo sorodstvo, 17,5 % ne bi od sorodnikov pričakovali nikakršne pomoči. Nekateri

intervjuvanci bi ob izpadu delovne sile zmanjšali obseg kmetovanja ali pa celo opustili kmetijsko dejavnost (5,6%).

#### 4.1.1 Ocene sprememb po vstopu Slovenije v EU

##### 4.1.1.1 Referendum ob vstopu Slovenije v EU in s tem pogojene spremembe

Preglednica 23: Opredelitev na referendumu ob vstopu Slovenije v EU

Opredeleitev na referendumu	Število intervjuvancev	Delež (%)	Veljavni odstotek (%)
<b>Da</b>	368	74,2	74,9
<b>De</b>	85	17,1	17,3
<b>Se ga ni udeležil</b>	33	6,7	6,7
<b>Ne želi povedati</b>	5	1	1
<b>Skupaj</b>	491	99	100
<b>Manjkajoče vrednosti</b>	5	1	
<b>Skupno število intervjuvancev</b>	496	100	

Kot je razvidno iz Preglednice 23, so intervjuvani člani kmetijskih gospodarstev z veliko večino (74,9%) podprli referendum ob vstopu Slovenije v EU. S tem so dali podporo slovenskim politikom pri odločanju o pristopu Slovenije k EU leta 2004. Nestrinjanje z vstopom v EU je leta 2003 izkazalo le 17,3% vzorčnih kmetij, saj referendum niso podprli. Majhen delež intervjuvanih članov kmetijskih gospodarstev nam ni želelo povedati, kako so se opredelili na referendumu. Nekateri intervjuvanci se referenduma niso udeležili.

## 4.1.1.2 Poznavanje kmetijske zakonodaje EU in njen vpliv na gospodarjenje na kmetiji

Preglednica 24: Seznanjenost intervjuvanih kmetov z ureditvijo kmetijske politike EU

Spremenljivka	Število intervjuvancev	Delež (%)	Veljavni odstotek (%)
<b>Dobro</b>	88	17,7	22,7
<b>Delno</b>	114	23	29,5
<b>Slabo</b>	99	20	25,6
<b>Ne pozna</b>	86	17,3	22,2
<b>Skupaj</b>	387	78	100
<b>Manjkajoče vrednosti</b>	109	22	
<b>Skupno število intervjuvancev</b>	496	100	

Z vstopom Slovenije v EU je Slovenija sprejela novo ureditev na področju kmetijstva. V Preglednici 24 so prikazani rezultati ocen subjektivnega poznavanja na novo sprejete ureditve kmetijske politike, intervjuvanih članov kmetijskih gospodarstev. Rezultati analize kažejo, da med intervjuvanci v poznavanju nove ureditve kmetijske politike ni bistvenih razlik. 25,6% intervjuvanih članov kmetijskih gospodarstev slabo pozna novo ureditev kmetijske politike, dobro jo pozna 22,7%. 22,2% intervjuvancev je bilo mnenja, da ureditev ni poznana. Predvidevamo, da je slabše poznavanje nove ureditve kmetijske politike rezultat kratkotrajnega članstva Slovenije v EU. Slovenija je v času opravljanja intervjujev bila članica EU komaj eno leto, zato se intervjuvanci še niso uspeli seznaniti s spremembami.

Preglednica 25: Vpliv ureditve kmetijske politike EU na delo na kmetiji

<b>Ureditev kmetijske politike EU delo na kmetiji</b>	<b>Število intervjuvancev</b>	<b>Delež (%)</b>	<b>Veljavni odstotek (%)</b>
<b>Omejuje</b>	235	47,4	71,9
<b>Spodbuja</b>	53	10,7	16,2
<b>Omejuje in spodbuja</b>	17	3,4	5,2
<b>Ne vpliva na delo</b>	13	2,6	4
<b>Ne ve</b>	9	1,8	2,8
<b>Skupaj</b>	327	65,9	100
<b>Manjkajoče vrednosti</b>	169	34,1	
<b>Skupno število intervjuvancev</b>	496	100	

Več kot polovico intervjuvanih članov kmetijskih gospodarstev (71,9%) je mnenja, da jih ureditev kmetijske politike EU, pri njihovem delu omejuje. Spodbujanje kmetovanja s strani ureditve občuti le 16,2% vseh kmetij zajetih v analizo (Preglednica 25). Ob primerjavi Preglednice 24 in 25 lahko sklepamo, da kmetje niso seznanjeni z na novo sprejeto ureditev kmetijske politike, vendar že čutijo njen vpliv, za katerega so mnenja, da jih omejuje.

#### 4.1.1.3 Pričakovanja in spremembe gospodarjenja intervjuvanih kmetov ob vstopu Slovenije v EU ter spremembe odnosa naše države do njih

Preglednica 26: Uresničitev pričakovanj intervjuvanih kmetov ob vstopu Slovenije v EU

Uresničitev pričakovanj intervjuvanih kmetov	Število intervjuvancev	Delež (%)	Veljavni odstotek (%)
<b>Da</b>	156	31,5	34,7
<b>Delno</b>	34	6,9	7,6
<b>Ne</b>	146	29,4	32,5
<b>Ni bilo pričakovanj</b>	95	19,2	21,2
<b>Ne ve</b>	18	3,6	4,0
<b>Skupaj</b>	449	90,5	100
<b>Manjkajoče vrednosti</b>	47	9,5	
<b>Skupno število intervjuvancev</b>	496	100	

Na vprašanje, ali so se njihova pričakovanja ob vstopu Slovenije v EU uresničila, so intervjuvani člani kmetijskih gospodarstev odgovarjali zelo raznoliko. Z intervjujem pridobljene odgovore smo združili v 5 skupin: da (pričakovanja so se uresničila), ne (pričakovanja se niso uresničila), delno (pričakovanja so se delno uresničila), ni bilo pričakovanj in ne ve (Preglednica 26). Ugotovitve oz. rezultati kažejo, da med deležem intervjuvanih kmetov, ki so se jim pričakovanja uresničila (34,7%) in deležem intervjuvancev, ki se jim pričakovanja niso uresničila (32,5%), ni bistvenih razli. Nobenih pričakovanj ob vstopu Slovenije v EU ni imelo 21,2% intervjuvancev.



Preglednica 27: Spremembe gospodarjenja na intervjuvanih KMG ob vstopu Slovenije v EU

Spremembe gospodarjenja	Število intervjuvancev	Delež (%)	Veljavni odstotek (%)
<b>Da</b>	186	37,5	38,8
<b>Ne</b>	595	58,9	60,8
<b>Ne ve</b>	2	0,4	0,4
<b>Skupaj</b>	480	96,8	100
<b>Manjkajoče vrednosti</b>	16	3,2	
<b>Skupno število intervjuvancev</b>	496	100	

Približno 60% intervjuvanih kmetov je mnenja, da vstop Slovenije v EU ni prinesel sprememb na področju kmetijstva (Preglednica 27).

Preglednica 28: Sprememba odnosa Slovenije do slovenskih kmetov z vstopom v EU

Sprememba odnosa Slovenije do slovenskih kmetov	Število intervjuvancev	Delež (%)	Veljavni odstotek (%)
<b>Da</b>	324	65,3	70
<b>Ne</b>	122	24,6	26,3
<b>Ne ve</b>	17	3,4	3,7
<b>Skupaj</b>	463	93,3	100
<b>Manjkajoče vrednosti</b>	33	6,7	
<b>Skupno št. intervjuvancev</b>	496	100	

Na vprašanje o spremembi odnosa države do slovenskih kmetov po vstopu Slovenije v EU je odgovorilo 463 intervjuvancev. Rezultati analiz kažejo, da velik delež intervjuvanih članov kmetijskih gospodarstev (70 %) meni, da se je z vstopom Slovenije v EU odnos države do njih spremenil (Preglednica 28). Od vseh vzorčnih kmetij je 26,3% takšnih, ki menijo, da odnos države do slovenskih kmetov po vstopu v EU ostaja enak.

#### 4.1.1.4 Mnenje o položaju kmeta na Slovenskem

Preglednica 29: Položaj kmeta pred petimi leti, sedaj in čez pet let

Položaj kmeta	Število intervjuvancev	Delež (%)	Veljavni odstotek (%)
<b>Vedno boljši</b>	45	9,1	10,3
<b>Nespremenjen</b>	26	5,2	5,9
<b>Vedno slabši</b>	319	64,3	72,7
<b>Ne ve</b>	49	9,9	11,2
<b>Skupaj</b>	439	88,5	100,0
<b>Niso odgovorili</b>	57	11,5	
<b>Skupaj</b>	496	100,0	

439 intervjuvanih članov kmetijskih gospodarstev radi opravljajo svoje delo na kmetiji, vendar menijo, da je delo slovenskega kmeta premalo cenjeno in slabo ovrednoteno. S položajem kmeta v slovenskem okolju so zelo nezadovoljni. To nam potrjuje tudi rezultati analize podatkov, ki kažejo, da kar 72,2% kmetov meni, da bo položaj kmeta v prihodnjih letih še slabši. Le majhen delež intervjuvancev (10,1%) napoveduje izboljšanje razmer za slovensko kmetijstvo. 5,9% intervjuvanih članov kmetijskih gospodarstev pa je mnenja, da se trenutno stanje slovenskih kmetov ne bo spremenilo (Preglednica 29).

## 4.2 REZULTATI INTERVJUJEV OPRAVLJENIH V LETU 2016 IN NJIHOVA RAZPRAVA

### 4.2.1 Osnovne značilnosti intervjuvanih članov kmetijskih gospodarstev in njihovih kmetij v letu 2016

#### 4.2.2 Opisi kmetij

##### KMETIJA 1

Nahaja se v Osrednjeslovenski regiji. Starost udeleženca v intervjuju in hkrati gospodarja kmetije, je 63 let. S kmetovanjem se intenzivno ukvarja 43 let. Kmetijo je podedoval. Njihova kmetija je usmerjena v živinorejo. Obdelujejo 6 ha kmetijskih zemljišč in 24 ha gozda. Delo na kmetiji sogovorniku predstavlja veselje do dela in hkrati preživetje.

##### KMETIJA 2

Druga kmetija se nahaja v širši okolici Ljubljane. Udeleženka v intervjuju je stara 34 let in je gospodarica na kmetiji dobri dve leti. Kmetijo je podedovala od očeta. Kmetija je usmerjena v samooskrbo, saj ima majhno obdelovalno površino (6 ha kmetijskih površin). V lasti imajo tudi 35 ha gozda. Ukvarjajo se z živinorejo oz. prirejo mesa. Delo na kmetiji sogovornici pomeni ohranjanje kmetijske panoge ter ohranjanje družinske tradicije.

##### KMETIJA 3

Tudi tretja udeleženka v intervjuju je predstavnica ženskega spola, ki pa ni gospodarica na kmetiji, vendar je v veliko pomoč gospodarju te kmetije. Stara je 51 let in se s kmetijstvom ukvarja 35 let. Njihova kmetija se ravno tako nahaja v širši okolici Ljubljane. Obdelujejo 12 ha kmetijskih zemljišč, v lasti imajo še 23 ha gozda. V hlevu imajo dvanajst krav molznic, zato je njihova kmetija usmerjena v živinorejo oz. prirejo mleka. Sogovornica rada dela na kmetiji, saj poleg zaposlitve s polnim delovnim časom izven kmetijske dejavnosti, skupaj z gospodarjem kmetije, vodita in vzdržujeta svojo kmetijo.

#### KMETIJA 4

Kmetija 4 se nahaja na območju Gorenjske regije. Gospodar kmetije je star 44 let in je bil rojen na kmetiji. Veselje do dela in tradicija, sta ga vodila do sedanjega deset-letnega intenzivnega ukvarjanja s kmetovanjem. Obdelujejo 20 ha kmetijskih zemljišč in 20 ha gozda. Njihova kmetija je izrazito mešana kmetija, saj se ukvarjajo z živinorejo, sadjarstvom, pridelavo žit, gojenjem malin, peko kruha. Delo na takšni kmetiji sogovorniku pomeni izziv, saj je delo razgibano, kar ga spodbuja k nenehnemu iskanju novih usmeritev in novih poti trženja svojih storitev.

#### KMETIJA 5

Kmetija 5 se nahaja v okolici Ljubljane. Intervjuvani član kmetijskega gospodarstva je star 51 let in se intenzivno ukvarja s kmetijstvom že 28 let. V lasti imajo 5 ha obdelovalnih kmetijskih površin in 18 ha gozda. Njihova glavna dejavnost je sadjarstvo. Na kmetiji se ukvarjajo tudi z dopolnilno dejavnostjo in sicer z gozdarstvom. Sogovornik z veseljem opravlja delo na kmetiji, ki hkrati omogoča tudi samooskrbo s hrano ter drugimi pridelki in izdelki izbrane kmetijske dejavnosti.

#### KMETIJA 6

Kmetija 6 se nahaja v Osrednjeslovenski regiji. Intervjuvanec je star 41 let in se s kmetijstvom intenzivno ukvarja 14 let. Kmetijo je podedoval po smrti svojega očeta. Njihova glavna kmetijska panoga je poljedelstvo, ki ga dopolnjujejo z živinorejo oz. prirejo mesa. V lasti imajo 4 ha obdelovalnih površin in 3 ha gozda. Kmetija zaradi svoje majhnosti deluje predvsem za samooskrbo. Gospodar s kmetovanjem želi ohraniti kmetijstvo in tradicijo kmetovanja v svoji družini.

#### KMETIJA 7

Intervjuvani član kmetijskega gospodarstva na sedmi kmetiji je star 65 let. Kmetijska dela opravlja od svojega štirinajstega leta. S kmetijsko panogo se intenzivno ukvarja 30 let.

Obdelujejo 7 ha kmetijskih površin, v lasti imajo tudi 30 ha gozda. Njihova glavna kmetijska dejavnost je živinoreja oz. pridelava mesa. Kmetovanje oz. delo na kmetiji sogovorniku pomeni predvsem razgibano delo, veselje do dela s stroji ter do dela v gozdu. S tem je povezana tudi njihova dopolnilna dejavnost, in sicer razrez lesa ter kmetijska in gozdarska mehanizacija.

#### KMETIJA 8

Gospodar na kmetiji 8, je star 47 let. Tudi njihova kmetija se nahaja v Osrednjeslovenski regiji. Kmetuje že od svojega petnajstega leta in rad dela na kmetiji. Poudariti želi, če ni veselja do dela, potem kmetija ne more delovati z vsemi svojimi zmožnostmi. Prihodnost takšnih kmetij je zelo črna. Sami želijo s kmetovanjem ohraniti tradicijo in zdravo pridelano hrano, saj so že tri leta registrirani kot ekološka kmetija. Obdelujejo 40 ha kmetijskih površin in se ukvarjajo predvsem z živinorejo in pridelavo mesa. V lasti imajo tudi 10 ha gozda.

#### KMETIJA 9

Gospodar devete intervjuvane kmetije je star 37 let. Intenzivno se ukvarja s kmetijstvom že 13 let. Pred dvema letoma je kmetijstvo prevzel od očeta in tako postal gospodar kmetije. H kmetovanju ga zavezujeta predvsem tradicija njegove družine in veselje do dela na kmetiji. Njihova kmetija je usmerjena v pridelavo mleka, saj imajo v hlevu kar 125 krav molznic. Ukvarjajo se tudi s pridelavo mesa in poljedelstvom. Obdelujejo 80 ha kmetijskih zemljišč in 8 ha gozda. Intervjuvancu in njegova soproga sta na kmetiji tudi zaposlena. Vprašancu delo na kmetiji pomeni predvsem odgovornost, trdo delo, skrbi ga veliko dela s papirji oz. veliko administracije.

#### KMETIJA 10

Na deseti kmetiji gospodari gospodarica, stara 40 let. Kmetijo sta s partnerjem podedovala in tako skupaj kmetujeta že 19 let. Njihova kmetija obsega 40 ha kmetijskih površin in gozda. So ekološka kmetija in pridelujejo žito ter zelenjavo. Poleg naštetega se ukvarjajo

še z živinorejo in gozdarstvom. Svoje izdelke prodajajo na tržnici in na domu. Delo na kmetiji je hkrati tudi zaposlitev sogovornice, zato ji kmetovanje na njeni kmetiji pomeni predvsem samookrbo.

### 4.2.3 Analiza intervjujev

Pri izvedbi analize intervjujev smo podrobneje večkrat prebrali dobljene odgovore. Naš cilj je bil zaznati razlike med sogovorniki in izluščiti informacije, za katere smo menili, da so povezane s temo tega diplomskega dela.

Vprašanja se nahajajo v Prilogi B.

#### 4.2.3.1 Občutki ob gospodarjenju/delu na kmetiji

Pri tem vprašanju nas je predvsem zanimalo, kako se počutijo kot kmetje oz. gospodarji na kmetiji in ali so se njihovi občutki skozi desetletno obdobje kaj spremenili in zakaj?

Polovica udeležencev intervjuja (kmetija 1, 2, 7, 9 in 10) meni, da je trenutno težko biti kmet. Druga polovica intervjuvancev (kmetija 3, 4, 5, 6, 8) so zadovoljni s trenutnim delom na kmetiji, vendar so vsi intervjuvani člani kmetijskih gospodarstev mnenja, da je bilo pred desetimi leti lažje kmetovati kot sedaj. Poudarili so dodatno delo s papirji oz. administracijo, saj jim le-ta jemlje veliko časa in energije. Menijo, da je v večini primerov delo s papirji, nesmiselno. Pri delu imajo tudi veliko inšpekcijskega nadzora, ki v večini primerov ne doprinese k boljšemu kmetovanju. Skrbijo jih nenehna nihanja cen mleka, mesa in drugih pridelkov.

Gospodar kmetije 8 je mnenja, da kmetje težko dohajajo globalizacijo, ki vodi v zatiranje malega kmeta. Takšnega mnenja je tudi gospodarica kmetije 2, saj meni, da manjše kmetije težko živijo od kmetovanja, ker bojujejo t.i. boj z mlino na veter.

*Kmetija 8: »V teh časih kmetovanje predstavlja veliko odgovornost. Veliko je sprejemanja odločitev, ki pa niso vedno prave. Pred desetimi leti so bili boljši časi, lažje se je vlagalo v nove investicije. Kmetje težko dohajamo globalizacijo, ki zatira malega kmeta od katerega veliko dobimo.«*

*Kmetija 3: »Kmetovanje se je v desetih letih spremenilo. Malo me je strah pred spremembami: cena mleka se nenehno spreminja, cena mesa je slaba. Trenutne razmere so zelo nestabilne. Kljub temu smo optimistični in pripravljeni na novitete.«*

#### 4.2.3.2 Prihodnost njihove kmetije in kmetijstva v Sloveniji

Vsi intervjuvanci so mnenja, da bodo nadaljevali s kmetovanjem. Hkrati se zavedajo, da je so razmere na slovenskem kmetijskem trgu vedno bolj nestabilne in negotove. Sogovorniki s kmetij 2, 6, 8 menijo, da bodo prevladale velike kmetije, mali kmetje bodo propadli. Intervjuvani gospodar iz kmetije 4 bo v bližnji prihodnosti k svoji bogati kmetijski ponudbi dodal še eno dejavnost in sicer turizem izven naših meja. Če bodo razmere na slovenskem kmetijskem trgu stabilne, bo tudi njihova kmetija nadaljevala svojo pot, saj imajo njegovi otroci voljo do dela na kmetiji, pravi gospodar kmetije 8. Gospodar kmetije, ki je največja po obsegu obdelovalnih površin (kmetija 9) pa meni, da je prihodnost njihove kmetije negotova, saj so v veliki meri odvisni od prodaje mleka, katerega prodajna cena se nenehno spreminja, če ne celo pada. Meni, da bo majhen kmet lažje preživel, saj ni odvisen samo od kmetijske dejavnosti.

*Kmetija 10: »Ostali bomo na isti ravni, spremenili bomo le globino. Namen imamo odpreti mini trgovino s svojimi pridelki in izdelki iz kmetijske panoge.«*

#### 4.2.3.3 Referendum ob vstopu Slovenije v EU

Pri tem vprašanju nas je zanimalo, kako so se opredelili na referendumu o vstopu Slovenije v EU, ali bi se danes opredelili drugače in zakaj?

Sedem od desetih intervjuvancev jih je na referendumu ob vstopu Slovenije v EU glasovalo za vstop v EU. Sedaj bi se opredelili enako (kmetija 3, 4, 5, 6, 7, 8, 10). Intervjuvani člani kmetij 5, 8, in 10 so poudarili, da zaupajo EU bolj kot svoji državi. Gospodarica kmetije 2 se referendumu ni udeležila, gospodar kmetije 9 je takrat glasoval proti in svoje odločitve sedaj ne bi spreminjal. Intervjuvanec na kmetiji 1 bi sedaj spremenil svojo takratno odločitev in ne bi podprl vstopa Slovenije v EU. Meni, da so se razmere na slovenskem kmetijskem trgu z vstopom v EU spremenile na slabše.

#### 4.2.3.4 Delo na kmetiji po 10 letih članstva v EU

Pri tem nas je zanimalo, če so pred vstopom Slovenije v EU kmetovali drugače in kje občutijo največje spremembe. Kako so te spremembe doživljali in kdo jim je bil v pomoč pri uvajanju novih smernic EU?

Vsi udeleženci intervjuja so mnenja, da se je po desetih letih članstva Slovenije v EU delo na njihovi kmetiji spremenilo.

Pet intervjuvancev meni, da se je na njihovi kmetiji povečalo delo s papirji (kmetija 1, 2, 4, 6, 9). Dodatna administracija jih obremenjuje in jim jemlje veliko časa. Na kmetiji 3 so z vstopom Slovenije v EU dosegli pozitivne spremembe, saj imajo sedaj manj ročnega dela in boljšo kmetijsko mehanizacijo. Podobnega mnenja sta tudi gospodarja kmetije 5 in 8, saj sedaj lažje posodablajo kmetijsko strojno opremo. Na kmetiji 7 in 10 se obseg kmetije ni spremenil, so pa v desetih letih povečali dopolnilno dejavnost oz. so se preoblikovali v EKO kmetijo.

Pri uvajanju novih smernic po vstopu Slovenije v EU je večini intervjuvanim gospodarjem v največjo oporo kmetijsko svetovalna služba. Gospodar kmetije 4 je poudaril, da so mu v največjo pomoč drugi kmetje in mnenje njegovih strank. Na kmetiji 9 se pri novih smernicah poslužujejo pomoči kmetijsko svetovalne službe, vendar še vedno prisegajo na sodelovanje z drugimi kmetijami.

*Kmetija 7: »Delo na kmetiji se je spremenilo. Več je birokracije, ki nas obremenjuje, nam jemlje čas. V oporo nam je kmetijsko svetovalna služba, vendar dela slabo. Najbolj si pomagamo kmetje med seboj.«*

#### 4.2.3.5 Seznanjenost s kmetijsko zakonodajo in njen vpliv na kmetovanje

Pri tem vprašanju nas je zanimalo, ali so intervjuvanci seznanjeni z ureditvijo kmetijske politike EU, kako jo občutijo in na katerih področjih jih obremenjuje ali spodbuja. Zanimalo nas je tudi, če lahko sledijo njenim novostim?

Gospodar na kmetiji 9 ni seznanjen z ureditvijo evropsko kmetijsko politike, saj težko loči, kaj predstavlja kmetijsko politiko slovenskega kmetijstva in kaj kmetijsko politiko EU. Intervjuvana gospodarja na kmetiji 1 in 2 slabo poznata ureditev kmetijske politike EU. Z ureditvijo so delno seznanjeni na kmetiji 3, 5 in 8, kar pomeni, da poznajo toliko kmetijske



politike, kot jo potrebujejo za delovanje svoje kmetije. Vsi drugi sogovorniki dobro poznajo predpise ureditve kmetijske politike EU (kmetija 4, 6, 7, 10).

*Kmetija 9: »Evropske kmetijske politike ne poznam. Ne ločim, katera ureditev je naša in katera evropska. Predvidevam, da evropska več dopušča.«*

Vsi intervjuvani člani so mnenja, da jih ureditev kmetijske politike EU omejuje predvsem z večjim nadzorom kmetovanja in večjo administracijo. Na kmetiji 4 se ukvarjajo z mešanim kmetijstvom in menijo, da imajo zaradi tega še več administracije. Zaradi nenehnega nadzora in veliko dodatnega dela, so tudi prenehali kandidirati za pridobivanje subvencij. Na kmetiji 5 občutijo ureditev kmetijske politike kot omejitev in kot spodbudo hkrati. Dodatno jih omejuje pri količini pridelka in pri velikosti obdelovalnih površin. Veliko dela imajo z izpolnjevanjem papirjev. Kot spodbudo vidijo ureditev pri dopolnilni dejavnosti, saj vsako leto pridobijo evropska sredstva za pomoč pri delovanju.

*Kmetija 3: »Ureditev kmetijske politike zelo vpliva na nas. Preveč je administracije. Zapisati moramo vsako vožnjo gnoja: kdaj, kam in koliko. Izvaja se tudi velik nadzor nad kmetovanjem, saj nenehno slikajo iz zraka in beležijo vse manjše spremembe na zemljišču, kar potem upoštevajo pri subvencijah.«*

Na vprašanje, ali lahko sledijo novostim evropske kmetijske politike, so na kmetiji 5, 6, in 9 odgovorili, da ne. Gospodarji kmetij 2, 8 in 10 spremljajo nove smernice kmetijske politike EU. Pri tem jim pomaga kmetijsko svetovalna služba, izobražujejo se samoiniciativno preko svetovnega spleta ali izmenjujejo znanje z drugimi kmetijami.

#### 4.2.3.6 Struktura dohodka iz kmetijske dejavnosti

Pri tem sklopu vprašanj nas je zanimalo ali se je po vstopu Slovenije v EU kaj spremenila struktura dohodkov iz kmetijske dejavnosti na njihovi kmetiji? Če je do spremembe prišlo, s čim in na kakšen način so to dosegli?

Polovica intervjuvanih članov kmetijskih gospodarstev je mnenja, da se z vstopom Slovenije v EU struktura dohodkov iz dejavnosti na njihovi kmetiji, ni spremenila (kmetija 1, 3, 4, 6, in 7). Gospodarica na kmetiji 2 meni, da mora po desetih letih članstva v EU v delovanje njihove kmetije vlagati več kapitala, pridobljenega iz lastne zaposlitve. Na kmetiji 5 in 8 zaradi nenehnega padanja cen pridelkov, pada tudi dohodek, pridobljen iz

njihove kmetijske dejavnosti. Kmetija 9 sedaj pridobiva manj prihodka od prodaje svojih pridelkov, pridobivajo pa več subvencij. Gospodarica na kmetiji 10 si želi, da bi bilo bolje. Pravi tudi, da so popolnoma odvisni od lastnega vložka: toliko kolikor bodo posadili, toliko bodo tudi dobili. Težko je, kadar zaradi nepredvidljivih dogodkov (daljša bolezen) ne moreš posaditi sadik, saj potem ni pridelka in ni dohodka.

*Kmetija 6: »Subvencije so prenizke. Če bi bilo meso bolje plačano, subvencij ne bi potrebovali.«*

*Kmetija 8: »Sedaj cene nenehno padajo. Na vse to vpliva globalizacija. Sprašujem se, ali tudi trgovina vpliva na oblikovanje cen na trgu.«*

#### 4.2.3.7 Kritje stroškov kmetije z dohodkom iz kmetijske dejavnosti

Kmetije 1, 2, 5, in 6 stroškov kmetije ne morejo kriti iz svoje kmetijske dejavnosti. Zato si pri tem pomagajo z lastnim kapitalom, pridobljenim iz plač ob zaposlitvi izven kmetijske dejavnosti, s pokojnino in otroškim dodatkom.

Kmetijam 3, 4, 9 in 10 kmetijska dejavnost omogoča kritje stroškov iz kmetijske dejavnosti. Stroške kmetije krijejo s prihodki iz dopolnilne dejavnosti na kmetiji 7, na kmetiji 8 jim pri tem pomaga pridobljen dohodek iz dodatnih dejavnosti na kmetiji, kot so: reja kokoši, prašičev, ovac in prodaja lesa.

*Kmetija 8: »Trenutno je težko. Pred tremi leti smo uvedli Eko kmetijo, zato sedaj delujemo na meji. Če bi zraven obračunaval še svoje delo, potem ne bi šlo. Malo nam pomagajo še dodatne dejavnosti: kokoši, prašiči, ovce, drva.«*

#### 4.2.3.8 Kritje vsakodnevnih stroškov gospodinjstva

Zanimalo nas je, s katerimi viri pokrivajo vsakodnevne stroške svojega gospodinjstva in ali imajo pri tem kakšne težave ter kako jih rešujejo?

Tisti gospodarji, ki so zaposleni na kmetiji, krijejo vsakodnevne stroške gospodinjstva zgolj iz kmetijske dejavnosti (4, 7, 8, 9 in 10). Kmetiji 8 pri tem dodatno pomagajo še pridobljene subvencije. Večjih težav pri pokrivanju stroškov iz gospodinjstva nimajo. Takšnega mnenja so tudi kmetje, ki niso zaposleni na kmetiji in pridobivajo mesečni dohodek iz lastne zaposlitve (kmetija 2, 3, 5 in 6). Gospodar na kmetiji 6 si pri pokrivanju

vsakodnevnih stroškov iz gospodinjstva pomaga tudi z dohodkom pridobljenim iz njihove kmetijske panoge.

*Kmetija 7: »Vsakodnevne stroške našega gospodinjstva krijemo z dohodkom pridobljenim iz kmetijske dejavnosti, oz. kjer je, tam vzamemo.«*

#### 4.2.3.9 Njihovo mnenje in občutki

Zanimalo nas je, če želijo k vsemu povedanemu še kaj dodati. Vsi udeleženci intervjuja so tu podali svoje dodatno mnenje, le gospodarica na kmetiji 10 ni imela k povedanemu kaj dodati.

*Kmetija 1: »Želim si stare čase. Takrat so bile boljše odkupne cene - imaš veselje do dela in motivacijo da se trudiš še naprej.«*

*Kmetija 2: »Ni mi težko delati na kmetiji, saj delam z veseljem. Želim si ohraniti kmetovanje.«*

*Kmetija 3: »Delo na kmetiji ni težko. Želim, da bi mladi tradicijo peljali naprej in s tem ohranili naravo.«*

*Kmetija 4: »Najpomembnejše so stranke, potem, da je delo narejeno, na koncu so papirji. Če mi bodo to odvzeli, potem bom prenehal s kmetovanjem.«*

*Kmetija 5: »Delo na kmetiji je lepo, če se dela z veseljem. Slabo je edino, ker je veliko administracije in evidenc. Tega je sedaj vedno več.«*

*Kmetija 6: »Lahko bi bilo bolje. Želim več pomoči oz. več svobode pri kmetovanju in odločanju.«*

*Kmetija 7: »Država bi bolj morala gledati na kmeta, saj misli, da imajo vse. Želim si več pomoči.«*

*Kmetija 8: »Zadnje čase je poudarek na lokalni pridelavi. Želimo si, da bi ta trend šel naprej, da bi ljudje to ozavestili in iskali domače pridelke, saj bi v prihodnje radi naše pridelke dostavljali tudi na dom. Me pa moti, da je premajhna kontrola nad ponudbo oz. poreklom pridelkov, ki se prodajajo v trgovini ali ob cestah. «*

*Kmetija 9: »Kmetovati je lepo, če le ne bi bilo toliko birokracije.«*

## 5 SKLEPI

Od 520 intervjuvanih oseb leta 2005/2006 smo v analizi upoštevala 496 izvedenih relevantnih intervjujev. Intervjuje smo študenti izvedli na izbranih kmetijah in posamezno intervjuvali člane kmetijskih gospodarstev, ki niso bili vedno tudi gospodarji kmetije. Leta 2016 smo ponovno izvedli deset intervjujev in s tem dobili vpogled v razmišljanja kmetov po desetih letih članstva Slovenije v EU.

Razmišljanja gospodarjev kmetij oz. intervjuvanih članov kmetijskih gospodarstev ter rezultate analiz teh intervjujev ne moremo posploševati na celotno kmečko populacijo, saj so bili intervjuji leta 2016 opravljeni na majhnem vzorcu oseb, ki so izrazili svoj pogled na gospodarjenje in življenje na kmetiji v času članstva Slovenije v EU. Vendar je iz rezultatov kljub temu dobro razvidno, kako je vstop Slovenije v EU in njeno desetletno članstvo vplivalo na način dela na kmetiji in počutje posameznikov na kmetiji.

V analizi intervjujev iz leta 2005/2006 je razvidno, da je večina članov intervjuvanih kmetij odločitev za delo na kmetiji oz. kmečki poklic sprejela zaradi ohranjanja tradicije in navezanosti na zemljo. Intervjuvanci v letu 2016 so ravno tako poudarili, da jim delo na kmetiji pomeni način življenja in ohranjanje kulturne pokrajine. Iz tega lahko sklepam, da ohranjanje kmetijstva v večini sloni na tradiciji in na veselju do dela v naravi.

Iz analize intervjujev je razvidno, da je bila primarna kmetijska panoga na izbranih kmetijah leta 2005/2006 živinoreja, ki so jo kmetje dopolnjevali s poljedelstvom, sadjarstvom, vinogradništvom, zelenjadarstvom, gozdarstvom, ipd. Da je živinoreja še vedno ena izmed glavnih kmetijskih dejavnosti lahko potrdimo iz analize intervjujev, ki so bili opravljeni na desetih vzorčnih kmetijah leta 2016. 7 od 10 kmetij se primarno ukvarja prav z živinorejo. Zaradi vedno večjega poudarjanja pomembnosti pridelovanja zdravih živil, naraščanja skrbi za zdravje in dobrega počutja živali, se vedno več kmetov odloča za ekološki način kmetovanja, kar potrjujejo tudi podatki objavljeni v brošuri: TO je Slovenija, ki jo je leta 2014 izdal Statistični urad RS.

Slovenija je leta 2004 vstopila v EU. Njen vstop so z veliko večino podprli tudi intervjuvanci iz vzorca leta 2005/2006. Naj omenimo tudi podatek, da od desetih intervjuvanih kmetov v letu 2016 le dva intervjuvanca ne bi ponovno podprla vstopa v EU,

saj menita, da slovensko kmetijstvo z vstopom v EU ni veliko pridobilo. Na podlagi dobljenih analiz lahko sklepamo, da kmetje zaupajo EU in njeni ureditvi.

Analiza dobljenih intervjujev iz leta 2005/2006 je pokazala, da vstop Slovenije v EU ni prinesel sprememb gospodarjenja intervjuvancev na njihovi kmetiji. Dobljene rezultate lahko pripisujemo dejstvu, da enoletno članstvo v EU še ni moglo vplivati na gospodarjenje na kmetiji, saj je bil čas gospodarjenja pod okriljem EU prekratek. Vtisi intervjuvanih članov KMG so bili zato nepopolni. Po desetih letih so spremembe že bolj izrazite in občutne in je slika popolnoma drugačna. Vseh deset intervjuvancev iz leta 2016 je mnenja, da se je delo na kmetiji močno spremenilo. Najbolj so poudarili porast administrativnega dela, saj jim to jemlje veliko časa. Omenili so tudi, da jim je gospodarjenje v EU omogočilo boljšo kmetijsko mehanizacijo in posledično manj ročnega dela. Pri tem so jim bila v pomoč pridobljena neposredna plačila. Dve kmetiji sta sledili trendu slovenskih potrošnikov oz. kmetovanju na Slovenskem in se preoblikovali v Eko kmetijo.

Slovenija je z vstopom v EU sprejela novo ureditev kmetijske politike, ki jo določa Skupna kmetijska politika EU. Analiza opravljenih intervjujev leta 2005/2006 je pokazala, da med kmeti v poznavanju ureditve kmetijske politike EU ni bistvenih razlik. Po desetih letih gospodarjenja na kmetiji pod okriljem EU so kmetje bolj seznanjeni z ureditvijo in z njenimi direktivami (v tistih smernicah, ki so potrebne za delovanje njihove kmetije). Vsi intervjuvani člani kmetijskih gospodarstev (l. 2005/2006 in l. 2016) so mnenja, da jih ureditev kmetijske politike pri delu na kmetiji omejuje. Sklepamo lahko, da se je seznanjenost kmetov s kmetijsko ureditvijo EU v desetih letih povečala predvsem na račun izobraževanj in medsebojnega sodelovanja kmetij. Na novo sprejeta ureditev od kmeta zahteva vedno več dela na področju administriranja, kar kmete dodatno omejuje pri njihovem delu. Skupaj s porastom administrativnega dela, se je v času kmetovanja pod okriljem EU, povečal tudi nadzor nad delom na kmetiji.

Iz analize opravljenih intervjujev v letu 2005/2006 je razvidno, da takrat intervjuvani kmetje niso bili zadovoljni z dohodkom pridobljenim iz kmetijske panoge, saj jim le-ta ni omogočal kritja stroškov iz kmetijske dejavnosti njihove kmetije. Zato so si pri kritju stroškov pomagali s kapitalom pridobljenim izven kmetijske dejavnosti (pokojnina, otroški

dodatek, plača zaposlenih izven kmetijske dejavnosti). Do podobnih ugotovitev smo prišli tudi pri analizi intervjujev iz leta 2016. Vsi intervjuvani kmetje so mnenja, da so sedaj težki časi za kmetijstvo. Štirim od desetih intervjuvancev dohodek iz kmetijstva ne omogoča kritje stroškov delovanja kmetije. Pri tem si pomagajo z lastnim kapitalom. Drugi kmetje stroške kmetijstva krijejo z dohodkom iz kmetijstva, ki ga dopolnjujejo z dohodkom, pridobljenim iz dopolnilnih dejavnosti in s pridobljenimi nepovratnimi sredstvi. Te rezultate lahko delno pripisujemo zaposlitveni strukturi intervjuvanih članov kmetijskih gospodarstev in velikosti njihovih kmetijskih zemljišč. Gospodarji manjših kmetij niso zaposleni na svoji kmetiji in zato je njihov primarni vir dohodka plača iz zaposlitve izven kmetijske dejavnosti. Stroške kmetije krijejo iz lastnega kapitala, kmetovanje jim pomeni samooskrbo. Kmetije z večjim obsegom kmetijskih zemljišč gospodarjem omogočajo polno zaposlitev na njihovih kmetijah. Dohodek iz kmetijske dejavnosti je tako njihov primarni vir zaslužka.

Rezultati analiz so pokazali, da se ugled slovenskega kmeta od vstopa v EU in vse do sedaj ni spremenil. Po mnenju intervjuvancev je delo slovenskega kmeta premalo cenjeno in slabo ovrednoteno. Menijo, da prihajajo težki časi za slovensko kmetijstvo. Vsi intervjuvani člani kmetijskih gospodarstev so poudarili, da bodo imele prihajajoče spremembe največji vpliv na malega kmeta, saj imajo kmetije manjšega obsega v lasti več težje dostopnih kmetijskih zemljišč, ki jih težje obdelujejo in se njihovi pridelki in izdelki posledično težje tržijo na tržišču. Menijo tudi, da bodo večje kmetije še povečevale obseg kmetijskih zemljišč na račun malega kmeta. Glede na rezultate analiz lahko sklepamo, da bodo kmetije z večjim obsegom kmetijskih zemljišč lažje nadaljevale s kmetijsko dejavnostjo, saj imajo v lasti več ravninskih kmetijskih površin - kar pomeni lažje obdelovanje, lažje prilagajanje trgu, lažje sledenje smernicam tržišča, ...

Manj ugodne razmere kmetovanja vplivajo na manjši izbor proizvodne usmeritve in gojitvenih kultur, manjšo proizvodno sposobnost kmetij, kar pa draži samo pridelavo. Tu so najbolj izpostavljena hribovska kmetijska gospodarstva, saj so zaradi svojih specifičnih naravnih razmer manj konkurenčna in manj oz. težje prilagodljiva novim kmetijskim smernicam.

## 6 POVZETEK

Povezovanje Evrope sega v čas po drugi svetovni vojni. Takrat so se zaradi pomanjkanja hrane in želje po združevanju začele povezovati države Zahodne Evrope. Želja po poenotenju in skupnem vodenju kmetijske politike je oblikovala Skupno kmetijsko politiko, kot eno izmed prvih skupnih kmetijskih politik. Vse na novo vključene države so ob vstopu v Evropsko unijo sprejele cilje te kmetijske politike. Z diplomsko nalogo sem z analizo intervjujev opravljenih na izbranih kmetijah po vsej Sloveniji želela ugotoviti zaznavanje in izkušnje kmetov po vstopu v EU in deset let po tem.

Opravljenih je bilo 520 strukturiranih intervjujev v letu 2005/2006 in 10 pol-strukturiranih intervjujev v letu 2016. Vprašanja so se nanašala na značilnosti njihovih kmetij, na dohodek in socialno varnost in na oceno sprememb glede kmetovanja ob vstopu Slovenije v EU. Zanimali so nas tudi njihovi osebni občutki in razmišljanja o delu na kmetiji v desetletnem obdobju članstva v EU.

Vstop Slovenije v EU je pomenil tudi sprejem kmetijske zakonodaje EU, ki je v kmetijstvo prinesla nekatere spremembe. Spremembe niso toliko vplivale na način gospodarjenja kot na dodatno administrativno delo na kmetiji. Ta po mnenju kmetov, še narašča in dodatno obremenjuje in omejuje delo na kmetiji. Delo s papirji je prineslo tudi več nadzora inšpekcijskih služb. Kmetje so z delovanjem Evropske unije zadovoljni, saj jim s spodbujevalnimi ukrepi in nepovratnimi sredstvi omogoča posodabljanje kmetijske mehanizacije in spodbujanje dopolnilnih dejavnosti na kmetiji.

Vsa kmetijska gospodarstva lahko krijejo vsakodnevne stroške gospodinjstva. Pri tem jim je v veliko pomoč samooskrba s kmetijskimi pridelki (hrana, ogrevanje). Zadovoljstvo z dohodkom iz kmetijske panoge je odvisno od organiziranosti in iznajdljivosti kmečkega gospodarstva, vendar je prihodnost kljub temu nepredvidljiva. Nenehne spremembe ter padanje cen mleka in mesa v kmetih vzbujajo negotovost.

Kmetje so zelo razočarani in zaskrbljeni nad trenutnim gospodarskim stanjem Slovenije. Zato do EU gojijo večje zaupanje kot do naše države. Menijo, da je EU bolj fleksibilna in poštena, da upošteva posameznika in da deluje po predpisanih pravilih. Kljub temu kmetje z optimizmom zrejo v prihodnost, saj radi opravljajo svoje delo/poklic. Dodatno spodbudo vidijo v mladih (svojih otrocih), ki že kažejo voljo do dela na kmetiji.

## 7 VIRI

- Cunder T. 2002. Strukturne spremembe v slovenskem kmetijstvu in razvoj podeželja. Dela – Oddelek za geografijo Filozofske fakultete v Ljubljani, 17: 123 – 137
- Delayen C. 2007. The Common Agricultural Policy: A Brief Introduction. Institute fo Agriculture and trade policy. Prepared for the Global Dialogue Meeting. Washington, 14. in 15. maj, 2007: 4 str.  
[http://www.iatp.org/files/451\\_2\\_100145\\_0.pdf](http://www.iatp.org/files/451_2_100145_0.pdf) (2. oktober, 2014)
- Erjavec E., Rednak M., Volk T. 1997. Razvoj Skupne kmetijske politike. V: Slovensko kmetijstvo in EU. Ljubljana, ČZD Kmečki glas: 41–94
- Erjavec E., Rednak M., Volk T. 1998. Evropska unija in slovensko kmetijstvo – koristi in stroški vključevanja. Teorija in praksa, 35, 1: 186-198
- Erjavec E., Rednak M., Volk T., Kavčič S., Juvančič L., Kuhar A. 2003. Nekatera odprta vprašanja nacionalne kmetijske politike ob pristopu Slovenije k Evropski Uniji. V: Slovensko kmetijstvo in Evropska unija. 2. konferenca DAES, 14. apr. 2003. Kavčič S., Erjavec E., Kuhar A. (ur.), 1. izd.. Ljubljana: Društvo agrarnih ekonomistov Slovenije, DAES: 88 – 113
- Erjavec E. 2014. Intervju: dr. Emil Erjavec, 6. apr. 2014. Ljubljana, RTV Slovenija  
<http://4d.rtv slo.si/arhiv/intervju-tv/174269728> (30. september, 2014)
- Evropska Unija – Zgodbe. 2016. Prvi interaktivni multimedijski portal, Ljubljana, MMC RTV Slovenija <http://www.rtv slo.si/zgodbe/evropska-unija/slovenija-in-eu/6> (1. avgust 2016)
- Frelih-Larsen A. 2009. Semi-subsistence Producer and Viosecurity in the Slovenian Alps. Sociologia Ruralis, 49, 4: 330-343
- Hafner-Fink M. 2000. Slovensko približevanje Evropski uniji. Teorija in praksa 37, 5: 807-831
- Hribar J. 2004. Reforme skupne kmetijske politike EU. Brezplačna priloga tednika Kmečki glas. Ljubljana, ČZD Kmečki glas: 18 str.
- Kezunovič M. 2003. Slovenija in Evropska Unija: o pogajanjih in njihovih posledicah. Ljubljana, Urad Vlade Republike Slovenije za informiranje: 151 str.
- Kovač M. 2002. Primarna dejavnost – politika in stanje v Sloveniji v primerjavi z EU. Ljubljana, Urad Republike Slovenije za Makroekonomske analize in razvoj (Delovni zvezki Urada za makroekonomske analize in razvoj, 11,3: 53 str.)  
[http://www.umar.gov.si/fileadmin/user\\_upload/publikacije/dz/2002/dz03-02.pdf](http://www.umar.gov.si/fileadmin/user_upload/publikacije/dz/2002/dz03-02.pdf)  
(8. avgust, 2016)



- Kronološki pregled evropske kmetijske politike. 2008. Luxemburg, Evropska komisija, Generalni direktorat za kmetijstvo in razvoj podeželja  
[http://ec.europa.eu/agriculture/publi/caphistory/poster\\_sl.pdf](http://ec.europa.eu/agriculture/publi/caphistory/poster_sl.pdf) (8. oktober 2014)
- Kutin S. B., Joja K. J., Belec A., Stele A., Lešić M., Plešivčnik S., Krajnc A. 2011a. Pomembnejši podatki Popisa kmetijstva: zemljišča, tržno vrtnarstvo, število živine, kmetijska mehanizacija, Slovenija, 2010 - začasni podatki. Statistični urad Republike Slovenije  
[http://www.stat.si/novica\\_prikazi.aspx?id=3818](http://www.stat.si/novica_prikazi.aspx?id=3818) (9. oktober 2014)
- Kutin S. B., Lojović H. E., Krajnc A. 2011b. Pomembnejši podatki Popisa kmetijstva: delovna sila na kmetijskih gospodarstvih, Slovenija, 2010 – začasni podatki. Statistični urad Republike Slovenije  
[http://www.stat.si/novica\\_prikazi.aspx?id=4241](http://www.stat.si/novica_prikazi.aspx?id=4241) (9. oktober 2014)
- Kutin S. B., Joja K. J., Belec A., Stele A., Maver D., Plešivčnik S., Krajnc A. 2012a. Popis kmetijstva 2010, Slovenija, 2010 – končni podatki. Statistični urad Republike Slovenije  
[http://www.stat.si/novica\\_prikazi.aspx?id=4594](http://www.stat.si/novica_prikazi.aspx?id=4594) (9. oktober 2014)
- Kutin S. B., Krajnc A., Lojović H. E., Stele A., 2012b. Popis kmetijstva 2010 – Vsaka kmetija šteje!. Ljubljana, Statistični urad Republike Slovenije: 48 str.  
<http://www.stat.si/doc/pub/kmetija.pdf> (9. oktober 2014)
- Marko N. 2009. Novi izzivi Skupne kmetijske politike Evropske unije in vpliv na slovensko kmetijstvo. Diplomsko delo. Maribor, Ekonomska poslovna fakulteta: 41 str.
- Massot A. 2016. Prvi steber SKP: || - neposredna plačila kmetov. Evropski parlament, Vam na voljo (Kratki vodnik po Evropski uniji)  
[http://www.europarl.europa.eu/aboutparliament/sl/displayFtu.html?ftuId=FTU\\_5.2.5.html](http://www.europarl.europa.eu/aboutparliament/sl/displayFtu.html?ftuId=FTU_5.2.5.html) (1. avgust 2016)
- Poročilo o stanju kmetijstva, živilstva, ribištva in gozdarstva v letu 2011. 2012. Volk T. (ur.). Ljubljana, Ministrstvo za kmetijstvo in okolje, Kmetijski inštitut Slovenije: 161 str.  
[http://www.mkgp.gov.si/fileadmin/mkgp.gov.si/pageuploads/podrocja/ZP\\_2011\\_splosno\\_28.6.12.pdf](http://www.mkgp.gov.si/fileadmin/mkgp.gov.si/pageuploads/podrocja/ZP_2011_splosno_28.6.12.pdf) (2. avgust 2016)
- Poročilo o stanju kmetijstva, živilstva, ribištva in gozdarstva v letu 2013. 2014. Volk T. (ur.). Ljubljana, Ministrstvo za kmetijstvo in okolje, Kmetijski inštitut Slovenije: 228 str.  
[http://www.mkgp.gov.si/fileadmin/mkgp.gov.si/pageuploads/podrocja/ZP\\_2013\\_splosno\\_priloge.pdf](http://www.mkgp.gov.si/fileadmin/mkgp.gov.si/pageuploads/podrocja/ZP_2013_splosno_priloge.pdf) (2. avgust 2016)

Primožič Z., Kozmelj A., Svetin I., Repovž G. I. 2014. TO je Slovenija: naše prvo desetletje v EU. Ljubljana, Statistični urad Republike Slovenije: 58 str.  
<http://www.stat.si/doc/pub/TojeSlovenija.pdf> (17. oktober 2014)

Program razvoja podeželja Republike Slovenije za obdobje 2007-2013, 6. sprememba. 2006. Ljubljana, Ministrstvo za kmetijstvo in okolje: 335 str.  
[http://www.mko.gov.si/fileadmin/mko.gov.si/pageuploads/podrocja/Program\\_razvoja\\_podezelja/prp\\_2007\\_2013\\_6\\_sprememba\\_po\\_pripombah.pdf](http://www.mko.gov.si/fileadmin/mko.gov.si/pageuploads/podrocja/Program_razvoja_podezelja/prp_2007_2013_6_sprememba_po_pripombah.pdf) (10. oktober 2014)

Program razvoja podeželja Republike Slovenije za obdobje 2014-2020. 2013. Ljubljana, Ministrstvo za kmetijstvo in okolje: 224 str.  
[http://www.mko.gov.si/fileadmin/mko.gov.si/pageuploads/podrocja/Program\\_razvoja\\_podezelja/PRP\\_KONCNO09072013.pdf](http://www.mko.gov.si/fileadmin/mko.gov.si/pageuploads/podrocja/Program_razvoja_podezelja/PRP_KONCNO09072013.pdf) (17. oktober 2014)

Rednak M., Erjavec E., Cunder T. 1996. Ocena posledic ob morebitnem vstopu Slovenije v Evropsko unijo na ekonomski položaj kmetijstva na agregatni ravni. Sodobno kmetijstvo 29, 9: 365-372

Skupna kmetijska politika na dlani. 2009. Luxemburg, Evropska komisija, Generalni direktorat za kmetijstvo in razvoj podeželja: 19 str.  
[http://www.zarazvojpodezelja.si/arhiv\\_skp\\_petelincek/publikacije/publikacije\\_docs/01\\_OSKP.pdf](http://www.zarazvojpodezelja.si/arhiv_skp_petelincek/publikacije/publikacije_docs/01_OSKP.pdf) (8. oktober, 2014)

Skupna kmetijska politika – Zgodba se nadaljuje. 2012. Luxemburg, Evropska komisija, Urad za publikacije Evropske unije: 20 str.  
[http://ec.europa.eu/agriculture/50-years-of-cap/files/history/history\\_book\\_lr\\_sl.pdf](http://ec.europa.eu/agriculture/50-years-of-cap/files/history/history_book_lr_sl.pdf) (2. oktober 2014)

Skupna in kmetijska zemljišča kmetijskih gospodarstev, Slovenija, po letih. 2016. Podatkovni portal SI-STAT, Statistični urad Republike Slovenije  
[http://pxweb.stat.si/pxweb/Dialog/varval.asp?ma=1516501S&ti=&path=../Database/Okolje/15\\_kmetijstvo\\_ribistvo/03\\_kmetijska\\_gospod/01\\_15165\\_zemljisca/&lang=2](http://pxweb.stat.si/pxweb/Dialog/varval.asp?ma=1516501S&ti=&path=../Database/Okolje/15_kmetijstvo_ribistvo/03_kmetijska_gospod/01_15165_zemljisca/&lang=2) (29. julij 2016)

Sporočilo Komisije Svetu in Evropskemu parlamentu: Priprava na „pregled zdravstvenega stanja“ reforme SKP. 2007. Bruselj, Komisija evropskih skupnosti: 11 str.  
<http://eur-lex.europa.eu/legal-content/SL/TXT/PDF/?uri=CELEX:52007DC0722&from=EN> (8. oktober 2014)

Sporočilo Komisije Evropskemu parlamentu, Svetu, Evropskemu ekonomsko-socialnemu odboru in Odboru regij: Skupna kmetijska politika proti letu 2020: odziv na prihodnje izzive povezane s hrano, naravnimi viri in ozemljem. 2010. Bruselj, Evropska komisija: 15 str.  
<http://eur-lex.europa.eu/LexUriServ/LexUriServ.do?uri=COM:2010:0672:FIN:sl:PDF> (8. oktober, 2014)

Stele A., Žaucer U., 2013. O kmetijstvu doma in drugje po EU. Ljubljana, Statistični urad Republike Slovenije: 56 str.

[http://www.stat.si/doc/pub/kmetijstvo\\_EU.pdf](http://www.stat.si/doc/pub/kmetijstvo_EU.pdf) (9. Oktober 2014)

Strategija za izvajanje resolucije o strateških usmeritvah razvoja slovenskega kmetijstva in živilstva do leta 2020. 2014. Ministrstvo za kmetijstvo in okolje: 171 str.

[http://www.mko.gov.si/fileadmin/mko.gov.si/pageuploads/podrocja/Kmetijstvo/strategija\\_razvoj\\_slo\\_kmetijstva\\_2020.pdf](http://www.mko.gov.si/fileadmin/mko.gov.si/pageuploads/podrocja/Kmetijstvo/strategija_razvoj_slo_kmetijstva_2020.pdf) (14. oktober 2014)

Število živine, Slovenija, po letih. 2016. Podatkovni portal SI-STAT, Statistični urad Republike Slovenije

[http://pxweb.stat.si/pxweb/Dialog/varval.asp?ma=1516602S&ti=&path=../Database/Okolje/15\\_kmetijstvo\\_ribistvo/03\\_kmetijska\\_gospod/02\\_15166\\_zivinoreja/&lang=2](http://pxweb.stat.si/pxweb/Dialog/varval.asp?ma=1516602S&ti=&path=../Database/Okolje/15_kmetijstvo_ribistvo/03_kmetijska_gospod/02_15166_zivinoreja/&lang=2)  
(29. julij 2016)

## **ZAHVALA**

Iskreno se zahvaljujem svoji mentorici prof. dr. Majdi Černič Istenič za spodbudo, vso pomoč pri izdelavi naloge in čas, ki mi ga je posvetila.

Zahvaljujem se svojim staršem, ki so mi omogočili študij ter mi stali ob strani, ko sem to potrebovala. Hvala možu, njegovim staršem in mojim trem otrokom, da so bili v zadnjem delu študija potrpežljivi in razumevajoči.

## **PRILOGE**

### **PRILOGA A**

#### **Intervjujska vprašanja za člane kmetijskih gospodarstev v letih 2005/2006**

#### **ZAZNAVE IN IZKUSTVA SLOVENSКИH KMETOV PO VSTOPU SLOVENIJE V EU**

##### **Poklicna izbira in potek delovne sile**

1. Koliko ste stari? Koliko časa že kmetujete in s kakšno pridelavo se ukvarjate?
2. Kolikšna je velikost obdelovalne površine vaše kmetije in kakšna je njena sestava?  
Ali imate kaj zemlje v zakupu ali jo dajete v najem?
3. Kaj je vplivalo na to, da ste se odločili za kmetovanje?
4. Kako ste se usposobili za opravljanje tega poklica, kje in od koga ste pridobili potrebna znanja in veščine? Ali se še vedno izobražujete na področju kmetijstva?
5. Kako poteka vaš običajni delovni dan? Kdaj začnete z delom?
6. Koliko časa porabite za vsakodnevna opravila?
7. Kako si delo na kmetiji delite z drugimi člani gospodinjstva? Ali so v delo vključeni vsi člani gospodinjstva? Kdo delo vodi, kdo komu pomaga?
8. V čem vidite prednosti in slabosti vašega poklica?
9. Kakšen ugled ima po vašem mnenju poklic kmeta v naši družbi? Katere skupine prebivalstva so po vašem mnenju kmetom naklonjene in katere nenaklonjene?
10. Kako ste zadovoljni z delom, ki ga opravljate? Ali je naporno? Ali vam vzame veliko časa?

##### **Dohodek in socialna varnost**

1. Kako ste zadovoljni z dohodkom, ki ga ustvarjate s kmetovanjem? Ali z njim lahko pokrivete vsakodnevne življenjske stroške svojega gospodinjstva? Katere vire dohodka dopolnjujete z dohodki od kmetovanja (lastna zaposlitev ali zaposlitev drugih članov gospodinjstva, pokojnina, socialna podpora, štipendija in otroški dodatek)?
2. Ste pokojninsko ali invalidsko zavarovani na osnovi kmetijske dejavnosti? Kaj pa drugi člani gospodinjstva, ki tudi delajo na kmetiji?
3. Kakšen delež dohodka vlagate nazaj v delovanje kmetije?

4. Kako pokrivata večje stroške delovanja vaše kmetije, npr. vlaganje v nove investicije (lastni kapital, prihranki, posojila...)?
5. Ali vaše pridelke prodajate in na kakšen način (kakšne so pri tem vaše izkušnje, morebitne težave)?

### **Sodelovanje z drugimi kmetijami**

1. Ali pri vašem delu sodelujete z drugimi kmetijami (na primer z izmenjavo dela, delovnih strojev, opreme, prostorov)?
2. Ali se pri prodaji pridelkov povezujete z drugimi kmetijami, npr. preko zadruge? Kakšne so pri tem vaše izkušnje? Če se ne povezujete, kaj so razlogi za to?
3. Na koga bi se obrnili v primeru izpada delovne sile na kmetiji zaradi bolezni ali smrti katerega od članov svojega gospodinjstva?

### **Značilnosti kmetije**

1. Koliko je stara vaša kmetija?
2. Ali imate urejeno njeno posest v zemljiški knjigi?
3. Ali imate zagotovljenega naslednika?
4. Kakšni so vaši načrti s kmetijo (ostati na isti ravni, povečati, zmanjšati, preusmeriti v drugo dejavnost, prenehati s kmetijsko dejavnostjo, dati kmetijo v najem,...)?

### **Ocene sprememb ob vstopu Slovenije v EU**

1. Kako ste se opredelili na referendumu na vstop Slovenije v EU?
2. Se je zaradi vstopa na vaši kmetiji kaj spremenilo?
3. Ste pred vstopom drugače gospodarili kakor danes?
4. Koliko vam je znana zakonodaja EU na področju kmetijstva? Ali vas zakonodaja sprejeta v EU omejuje ali spodbuja pri kmetovanju?
5. So se vaša pričakovanja (bojazni, upi) po vstopu uresničila?
6. Kako ocenjujete delo posameznih institucij: Kmetijske svetovalne službe, Kmetijske in gozdarske zbornice, Kmetijskega sindikata, Združene zveze Slovenije, Ministrstvo za kmetijstvo, gozdarstvo in prehrano? Se je njihovo delo po vstopu v EU kaj spremenilo in če, kako?

7. Ali se je po vstopu v EU kaj spremenil odnos države (nadzor) do vašega gospodarjenja?
8. Ali sprejemate neposredna plačila? Če ne, ali ste vložili zahtevek za njihovo pridobitev? Kako ocenjujete njihovo višino? Za kakšne subvencije se zavzimate?
9. Kakšen je bil po vašem položaj kmetov v Sloveniji pred petimi leti, kakšen je danes in kakšen bo čez pet let?

## **PRILOGA B**

### **Intervjujska vprašanja za člane kmetijskih gospodarstev v letu 2016**

1. Koliko ste stari? Koliko časa že kmetujete in zakaj?
2. S katero dejavnostjo se ukvarjate in kakšna je velikost vaše kmetije?
3. Kaj vam pomeni kmetovanje oz. gospodarjenje/delo na kmetiji?
4. Kako se počutite kot kmet/gospodar na vaši kmetiji? So se ta vaša občutja skozi čas morda kaj spremenila, npr. v primerjavi izpred desetih leti? Zakaj so se spremenila?
5. Kakšno prihodnost menite, da imate na vaši kmetiji? Kakšno prihodnost pa menite, da imajo drugi kmetje v Sloveniji?
6. Kako ste se opredelili na referendumu ob vstopu Slovenije v EU? Bi se danes morda opredelili drugače? Kako bi se in zakaj?
7. Ali se je vaše delo na kmetiji po 10-ih letih članstva v EU kaj spremenilo? Če da, kje občutite največje spremembe? Kako ste jih doživljali/jih doživljate? Kdo vam je bil/je v oporo pri uvajanju novih smernic EU?
8. Ste seznanjeni s kmetijsko zakonodajo Evropske unije? Kako jo občutite? Na katerem področju vas omejuje, na katerem vas spodbuja? Ali lahko sledite njenim novostim?
9. Ali se je po vstopu Slovenije v EU kaj spremenila struktura dohodkov iz kmetijske dejavnosti na vaši kmetiji? Če da, s čim in na kakšen način ste to dosegli?
10. Vam dohodek iz kmetijske dejavnosti omogoča kritje stroškov vaše kmetije? Če ne, kako jih pokrivata?
11. S katerimi viri vse pa pokrivata vsakodnevne stroške vašega gospodinjstva? Ali imate pri tem kakšne težave? Kako jih rešujete?
12. Ali bi k vsemu povedanemu želeli še kaj dodati?



## PRILOGA C

### Opisi kmetij intervjuvanih leta 2016

<b>Kmetija</b>	<b>Regija</b>	<b>Velikost (ha)</b>	<b>Usmerjenost kmetije</b>	<b>Dopolnilna dejavnost</b>	<b>Opombe</b>
<b>Kmetija 1</b>	Osr.slovenska regija	30	živinoreja		samooskrba
<b>Kmetija 2</b>	Osr.slovenska regija	32	živinoreja		samooskrba
<b>Kmetija 3</b>	Osr.slovenska regija	33,4	živinoreja (prireja mleka)		
<b>Kmetija 4</b>	Gorenjska	40	mešana kmetija (poljedelstvo, živinoreja, sadjarstvo...)	prodaja na domu, peka kruha	bio-kmetovanje
<b>Kmetija 5</b>	Osr.slovenska regija	23	sadjarstvo	gozdarstvo	samooskrba
<b>Kmetija 6</b>	Osr.slovenska regija	7	poljedelstvo		samooskrba
<b>Kmetija 7</b>	Osr.slovenska regija	37	živinoreja	gozdarstvo	
<b>Kmetija 8</b>	Osr.slovenska regija	50	živinoreja		ekološka kmetija
<b>Kmetija 9</b>	Osr.slovenska regija	88	živinoreja	poljedelstvo	
<b>Kmetija10</b>	Osr.slovenska regija	40	mešana kmetija(zelenjad arstvo, pridelava žit, govedoreja, gozdarstvo)	prodaja na domu in na tržnici	ekološka kmetija,samo oskrba